



Associació Internacional de

# Ciutats Educadores

**16**  
Butlletí  
informatiu  
Especial exposició  
2013

CIUTATS  
EDUCADORES PER A  
UN MÓN MILLOR

## SEGONA FASE DE L'EXPOSICIÓ ITINERANT

### " CIUTATS EDUCADORES: ACCIONS LOCALS, VALORS GLOBALS "

Després del bon acolliment que va tenir la primera edició, l'Associació ha volgut donar continuïtat al projecte d'exposició "**Ciutats Educadores: Accions Locals, Valors Globals**" amb la posada en marxa d'una segona itinerància al llarg de 2012 i 2013 que inclou experiències de sis ciutats membre: Gandia (Espanya), Lisboa (Portugal), Paysandú (Uruguai), Praia (Cap Verd), Rosario (Argentina) i Sorocaba (Brasil).

Igual que en la primera edició, l'Associació s'ha proposat fer conèixer els principis de la Carta de Ciutats Educadores, posar de manifest el potencial educatiu de la ciutat, i visualitzar el compromís de les sis ciutats protagonistes amb l'educació, en un sentit ampli, a més de reforçar la cooperació entre elles.

Amb aquesta finalitat, s'han seleccionat alguns projectes de les ciutats participants que il·lustren diverses concrecions de la Carta de Ciutats Educadores.

Si en la primera edició es va optar per experiències que afavorien els valors democràtics, la resolució de conflictes i la convivència, en aquesta nova edició la **salut** i la **cultura**, dos pilars bàsics sobre els quals es fonamenta la vida humana, conformen el nexa temàtic comú de les iniciatives triades.

Les experiències que aporten les ciutats de Praia, Rosario i Sorocaba demostren que és possible promoure la salut i el benestar personal i comunitari mitjançant l'adequació de l'espai públic, la protecció del medi ambient i la pràctica de l'esport.

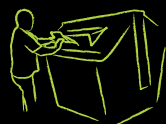
D'altra banda, les experiències que aporten les ciutats de Gandia, Lisboa i Paysandú tenen en comú el concepte d'aprenentatge continuat al llarg de la vida, amb la cultura com a eix vertebrador.

En l'elaboració del projecte, l'AICE ha comptat amb la col·laboració dels ajuntaments de les ciutats protagonistes i amb el suport acadèmic de la Càtedra UNESCO de Polítiques Culturals i Cooperació de la Universitat de Girona. Cal destacar també el suport financer de l'Agència Espanyola de Cooperació Internacional al Desenvolupament (AECID). Tots ells han fet possible aquesta segona edició de l'exposició.

Esperem que la mostra hagi contribuït i continuï contribuint a posar de manifest i a desenvolupar els impactes educatius que les diverses polítiques municipals i accions socials tenen en la ciutadania.



PAYSANDÚ



ROSARIO



LISBOA



SOROCABA



GANDIA



PRAIA

# PAYSANDÚ

## ACCÉS A LA CULTURA

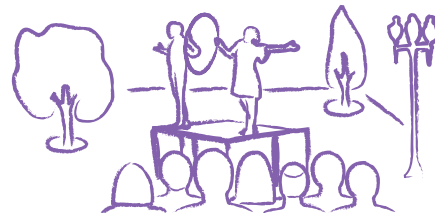
Amb prop de 100.000 habitants, Paysandú és una de les principals ciutats de l'Uruguai. Capital del departament homònim, constitueix un centre industrial i comercial a escala regional. És també una ciutat que es caracteritza per la diversitat de col·lectius culturals que la conformen.

Per tal de difondre la seva oferta cultural, l'Ajuntament de Paysandú va engegar, l'any 2010, la iniciativa Cultura a la Plaça en col·laboració amb diverses institucions i agents culturals de la ciutat, com ara la Casa de Cultura, els *Faroles Comunitarios* (centres comunitaris), els museus, les biblioteques i els diferents grups culturals.

La iniciativa consisteix a organitzar a les places públiques diferents manifestacions culturals, amb el propòsit de despertar l'interès dels ciutadans, incentivar la seva participació i posar de manifest el valor del treball dels dinamitzadors i institucions culturals.

D'aquesta manera, al llarg d'un o dos dies es fan tallers de pintura, dibuix, ceràmica i graffiti, obres de teatre, classes de dansa i mostres de diferents ritmes llatinoamericans, entre altres activitats. També hi ha actuacions de l'Escola de Música i de diversos grups, i s'organitzen exposicions on els diferents barris mostren la seva artesanía. Totes aquestes activitats tenen lloc de manera simultània, donant així continuïtat i moviment a la plaça.

La primera edició d'aquesta iniciativa va coincidir amb el Dia Nacional del Candombe, un estil de música i de dansa molt arrelat a l'Uruguai. Les activitats van concloure amb una gran desfilada per tota la ciutat al so dels tambors, a la qual es van afegir agrupacions de comparses i grups locals. La gran afluència de públic i el bon acolliment que va tenir aquesta primera edició, va dur l'Ajuntament a apostar per la seva continuïtat i a estendre-la als diferents barris de la ciutat. De llavors ençà, se celebra a les places dues vegades al mes.



El projecte promou també l'accés a la cultura per part de la població dels barris amb menys recursos, on els *Faroles Comunitarios* juguen un rol crucial; aquests centres comunitaris ofereixen oportunitats educatives i culturals que faciliten la inserció social, cultural i laboral.

Entre els resultats, cal destacar la implicació dels agents culturals i de la ciutadania, com ho demostra el fet que s'hagin duplicat tant les activitats de les institucions culturals com el nombre de participants. El treball col·lectiu i de barri està permetent reforçar el sentit de pertinença a la ciutat, en una aposta decidida de l'Ajuntament per preservar i difondre la cultura i el sentiment d'arrelament a la ciutat.

# ROSARIO

## HIGIENE URBANA

### I CURA DEL MEDI AMBIENT



Situada al sud de la província argentina de Santa Fe, Rosario té prop d'1.000.000 d'habitants. L'àrea metropolitana de Rosario genera el 53% de l'ocupació de Santa Fe i el 5% del PIB nacional.

Per a millorar la qualitat de vida i promoure la preservació del medi ambient, l'Ajuntament de Rosario va engegar, l'any 2009, el programa Rosario més neta. L'objectiu era abordar la gestió dels residus d'una manera interdisciplinària i participativa, apostant per un canvi cultural que avancés en la solució dels problemes d'higiene, permetés fer un ús més eficient dels recursos públics i fomentés el sentit de pertinença a la ciutat.

Rosario més neta és un programa integral que s'articula al voltant de tres eixos: regulació i control dels processos d'higiene urbana; augment de la participació de la ciutadania, i inclusió social i

ordenament de l'activitat dels recollidors de residus urbans.

Amb aquest programa, el municipi va donar un impuls als serveis de recollida i es van incrementar els controls sobre els infractors. A més, es van posar en marxa accions dirigides a conscienciar la ciutadania de la necessitat de participar activament i d'implicar-se de manera col·lectiva en la resolució del problema fent-se seu el canvi cultural.

Així mateix, es va elaborar un decàleg d'accions responsables i es van organitzar jocs i dinàmiques de discussió i comunicació a les escoles, als espais públics, en actes culturals, etc., al voltant d'aquest tema.

Actualment, es continua treballant en la preservació de l'espai públic i en la reducció de la generació de residus, a més de fomentar-ne la separació selectiva i el reciclatge. Els beneficis generats gràcies al reciclatge de residus són destinats a accions socials, tancant així un cercle de sostenibilitat cultural, ambiental i social.

També es promou la participació ciutadana mitjançant el voluntariat. Els ciutadans s'impliquen en la neteja de places i parcs, i en accions de divulgació i conscienciació. A aquest compromís s'hi sumen els empresaris, que cedeixen hores dels seus treballadors perquè puguin dur a terme accions de voluntariat, a més de brindar espais per a la recepció de materials reciclables.

Igualment, s'hi ha implicat els treballadors de recollida de residus, destacant la seva feina i conscienciant-los que aquesta és molt important per a mantenir neta la ciutat.

Rosario més neta continua treballant per fer de Rosario la ciutat més neta; no per ser la ciutat que més es neteja, sinó per ser la que menys s'embruta, mitjançant un canvi cultural capaç de revertir les conductes que avui són socialment i ambientalment insostenibles.

# LISBOA

## EDUCACIÓ I FORMACIÓ DELS TREBALLADORS MUNICIPALS

Amb 550.000 habitants, Lisboa és la capital de Portugal. En la seva àrea metropolitana hi viuen 3 milions de persones. La regió de Lisboa és la més rica de Portugal i basa la seva economia en els serveis i la indústria.

L'Ajuntament de Lisboa, preocupat pel nivell de formació acadèmica dels seus 10.000 treballadors -prop del 50% no havia completat els 9 anys d'educació obligatòria-, va engegar l'any 2002 el projecte Educació i Formació de Persones Adultes (EFA), amb l'objectiu principal de millorar la seva qualificació.

El projecte buscava inicialment augmentar el grau d'equivalència entre la titulació obtinguda i els coneixements adquirits al llarg de la vida, potenciar les competències personals en l'ús de les TIC i augmentar la motivació dels treballadors i la qualitat dels serveis oferts a la ciutadania.

Després de dur a terme un estudi de l'oferta d'educació no formal existent a escala nacional i de

l'homologació d'un Centre de Noves Oportunitats (CNO), s'ha obert la iniciativa a tota la ciutadania.

L'equip del CNO fa el diagnòstic i l'acompanyament de totes les persones inscrites, i ofereix el millor assessorament tècnic i pedagògic perquè cada candidat pugui assolir els seus objectius formatius, personals i professionals.

El col·lectiu destinatari prioritari del CNO de l'Ajuntament de Lisboa són els treballadors municipals, de diferents categories, com per exemple el personal de jardineria i neteja, els administratius, els bombers, etc.

Un equip de professionals informa, orienta i dirigeix cada persona cap a l'itinerari més adequat al seu perfil. Els recorreguts poden ser tres:

1.- Accés directe al procés de reconeixement, validació i certificació de competències (PRVCC) per a accedir a la titulació de nivell primari o secundari. El procés consisteix en una sèrie de sessions col·lectives i



individuals que busquen facilitar l'autoconeixement, la reflexió i la redacció del relat autobiogràfic. D'aquesta manera, es pretén que cada candidat elabori el seu propi Dossier Reflexiu d'Aprenentatges, en què ha de descriure les competències i els aprenentatges que ha adquirit al llarg de la vida, d'acord amb les competències clau.

2.- Formació de curta durada en matèries específiques, durant el PRVCC o abans, en les quals el candidat va mostrar dificultats en la fase de diagnòstic.

3.- Accés a altres ofertes formatives: cursos de formació de persones adultes, escoles de segona oportunitat, cursos d'especialització tecnològica, etc.

L'èxit d'aquest projecte es fa palès en les més de 2.700 inscripcions i els prop de 1.000 certificats lliurats.

# PRAIA

## DEMOCRATITZACIÓ DE L'ESPORT

Situada al sud de l'illa de Santiago, Praia és la capital de Cap Verd. Amb 140.000 habitants, concentra el 27% de la població del país. Al llarg de la darrera dècada, la ciutat ha experimentat un creixement demogràfic important. Actualment, més de la meitat dels seus ciutadans té menys de 25 anys. La taxa d'atur s'acosta al 23%, i entre els joves de 15 a 24 anys arriba al 57%. En el 43,6% de les llars, les dones són les caps de família.

A la ciutat hi havia un gran interès per la pràctica esportiva; tot i això, les instal·lacions existents no complien, en la majoria dels casos, les condicions mínimes necessàries. En vista d'aquesta situació i amb la intenció de reduir l'índex de violència urbana, l'Ajuntament de Praia va decidir, a través del projecte **Esport per a tot(e)s**, invertir en la rehabilitació dels equipaments existents i en la construcció d'altres de nous, a més de crear escoles d'iniciació esportiva, a fi

de democratitzar-ne l'accés, oferir una alternativa de lleure al jovent i incentivar l'esport femení.

Entre la dotació de noves instal·lacions, cal destacar la remodelació de 6 poliesportius, la construcció de 9 més i la creació de 10 pistes de *street basket*, 17 parcs de *fitness*, 3 camps de futbol i 3 de futbol set. Per a la construcció d'aquests equipaments es contracta **joves del barri, amb la finalitat de donar-los una oportunitat laboral i d'aconseguir que vetllin per la conservació de les instal·lacions un cop acabada l'obra.**

La gestió d'aquests equipaments es canalitza a través de comissions de barri, els membres de les quals són integrants d'associacions de desenvolupament local escollits per la comunitat. Un dels criteris de composició és que, en totes les comissions, hi hagi una dona encarregada d'incentivar i dinamitzar l'esport femení i un membre de l'Ajuntament per

a assegurar l'articulació entre el govern local i la societat civil.

Les comissions són les encarregades de planificar els horaris i les diferents activitats esportives i culturals que s'hi poden fer, així com de buscar el patrocini d'empreses, institucions locals i estatals.

Esport per a tot(e)s és, sens dubte, un projecte de ciutat a través del qual, a més de millorar les infraestructures, s'incentiven els valors positius de l'esport, la convivència harmònica als barris i la salut de tota la població a través d'aquests nous espais gestionats per la ciutadania.



# GANDIA

## UNIVERSITAT DELS MAJORS



Gandia és una ciutat de 80.000 habitants, capital de la comarca de la Safor, al País Valencià. L'economia local es basa en el comerç i els serveis. És també un important centre turístic de platja. Durant l'estiu, la ciutat augmenta tres vegades la seva població fins a arribar a 320.000 habitants. Per franges d'edat, les persones de més de 50 anys representen el 32% de la població.

En una societat en canvi continu, l'educació permanent esdevé una necessitat per a poder participar d'una manera activa en el món que ens envolta. **La Universitat dels Majors** és una

iniciativa dirigida a les persones de més de 55 anys interessades a continuar formant-se. Iniciada l'any 2007, el seu objectiu és **contribuir a l'envelliment actiu** permetent que aquest segment de població continuï el seu desenvolupament personal i millori la seva qualitat de vida. A la vegada, també es vol fomentar la seva participació social.

Els estudis se centren en un itinerari d'Humanitats i Ciències Socials i s'estructuren en dos cicles: un de bàsic, d'una durada de tres anys, i un de superior d'especialització de dos anys. Atès que aquesta formació no està destinada a la preparació professional dels participants, es prioritza en tot moment un ambient de reflexió. Així mateix, l'obtenció del Diploma Universitari Sènior es basa en l'assistència i la participació en les diferents disciplines.

Aquesta iniciativa és fruit d'una intensa relació de cooperació entre el Centre Internacional de Gandia de la Universitat de València i l'Ajuntament. Compta

a més, amb la col·laboració de l'Associació de Professors Jubilats de la Universitat de València per a impartir els seminaris d'especialització.

La Universitat dels Majors constitueix, així, un espai privilegiat perquè aquest col·lectiu pugui formar-se en les àrees de salut, història, art, psicologia, economia, literatura, filosofia, dret, música, entre d'altres, i aprofundir en un àmbit específic del coneixement, a través de la participació en un projecte d'investigació o intervenció.

L'experiència ha estat molt positiva no solament per a les persones grans i per a la Universitat, que ha esdevingut **un espai de trobada entre diferents generacions**, sinó també per a la societat en general ja que ara compta amb ciutadans més formats i implicats. L'èxit de la iniciativa i la necessitat de cobrir les expectatives d'una demanda creixent d'educació al llarg de la vida, ha comportat ampliar l'oferta formativa.

# SOROCABA

## PROMOCIÓ DE LA SALUD

Sorocaba és una ciutat brasilera de l'estat de São Paulo de prop de 600.000 habitants. Amb una economia basada en la indústria, el comerç i els serveis, Sorocaba es troba entre les ciutats amb més potencial econòmic del Brasil.

Amb l'objectiu de promoure la salut i de millorar la qualitat de vida de la població i, d'altra banda, fomentar la participació ciutadana, diferents departaments han impulsat un seguit d'actuacions.

En aquesta línia, es va proposar un procés de transformació urbana prenent com a eix estructurador el riu Sorocaba, que recorre tota la ciutat, i també es va proposar la revitalització dels espais públics amb la realització d'activitats que promouen un estil de vida saludable.

Primer de tot, es van descontaminar i recuperar els marges del riu, on ara hi trobem miradors, senders i carrils bici. Avui, **la ciutat compta amb un parc lineal de 100 km de carrils bici.** També s'han construït parcs

en àrees abans degradades, dotant la ciutat de nous espais de trobada i d'esbarjo.

Entre les accions dutes a terme, destaquen:

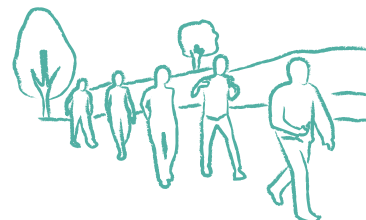
- El **Projecte Caminada**, gràcies al qual en els centres primaris de salut i en els centres esportius de la ciutat s'han format grups permanents de persones que es reuneixen per a caminar, una activitat física a l'abast de tothom.

- **Gimnàstica al parc** que consisteix en la programació de classes diàries de gimnàstica en els principals parcs de la ciutat, impartides per professors d'educació física.

- Les **mega-plantades i les mega-plantades escolars**, que tenen com a objectiu recuperar àrees protegides mitjançant la plantació de milers d'arbres d'espècies autòctones en diverses zones de la ciutat, contribuint a millorar les condicions mediambientals i el benestar de la ciutadania.

Totes aquestes accions van acompanyades de campanyes d'informació i sensibilització sobre la importància d'adoptar hàbits de vida saludables i sobre la implicació necessària de la ciutadania en la preservació de l'entorn urbà i natural.

Els resultats de les polítiques de promoció de la salut comencen a ser evidents a Sorocaba. Així, per exemple, segons dades del Ministeri de Salut del Brasil, s'ha aconseguit reduir un 15% els ingressos hospitalaris ocasionats per infart agut de miocardi i un 70% els de pacients amb diabetis, malalties que tenen en el sedentarisme un dels principals factors de risc.



## Molt més que una exposició

Amb l'exposició "Ciutats Educadores: Accions Locals, Valors Globals", l'AICE posa a la disposició de les ciutats associades una altra eina per a avançar i consolidar les seves polítiques i iniciatives com a Ciutats Educadores. Es tracta d'un material expositiu fàcil de muntar, polivalent i sostenible, que pot ser exposat en espais diferents i en formats diversos.

A través d'un recorregut evocador per iniciatives educatives concretes -accions locals- d'algunes ciutats associades, l'AICE vol il·lustrar la capacitat que tenen les ciutats d'incidir positivament en l'entorn i la qualitat de vida de les persones que hi viuen, amb la implantació, entre d'altres, de línies d'actuació per a la participació ciutadana, la inclusió social, cultural i econòmica, la convivència pacífica i solidària entre diferents grups culturals i socials, la sostenibilitat, la salut o el benestar.

El visitant té accés a informació sobre iniciatives eficaces i innovadores d'una mostra de ciutats, grans i petites, que formen part de l'Associació i, a banda de traslladar-se d'una ciutat a una altra, pren consciència dels valors globals que totes elles comparteixen.

Amb aquesta iniciativa, es fa èmfasi en la importància del treball en xarxa i de la cooperació internacional, alhora que es potencia el diàleg i el treball conjunt entre diferents departaments municipals i entre aquests i la societat civil, prenent com a base els principis de la Carta de Ciutats Educadores.

L'exposició i les activitats proposades al voltant d'aquesta ofereixen un doble àmbit d'acció. D'una banda, volen afavorir **un treball introspectiu** de portes endins del municipi per tal d'identificar els progressos i les bones pràctiques que s'estan duent a terme en relació amb la Carta, com també **reforçar la feina feta i els èxits assolits**. Igualment, es convida les ciutats que l'acullen a reflexionar sobre les accions que desenvolupen les ciutats protagonistes de la mostra per a millorar la qualitat de vida de la seva ciutadania.

De l'altra, l'arribada de l'exposició és una oportunitat per a **renovar i fer públic el compromís de la ciutat que l'acull de situar l'educació ciutadana com a eix estratègic i transversal del seu projecte polític**.

Permet als governs locals comunicar a la ciutadania que s'aposta per uns determinats valors, hàbits i actituds i per unes determinades maneres de treballar.

L'experiència acumulada al llarg de les dues edicions ens permet afirmar que **la clau de l'èxit** de la mostra rau, en bona part, **en la preparació de l'arribada de l'exposició per part de les ciutats que l'acullen**. També, cal triar un moment i un lloc adients que facilitin la visita del màxim nombre possible de persones al llarg dels 15 dies de durada de la mostra.

L'exposició va adreçada a un públic heterogeni ja que la Ciutat Educadora és un projecte integral i col·lectiu, compartit pels governs locals i la societat civil, que té com a objectiu desplegar polítiques i actuacions de millora de la qualitat de vida de totes les persones i de promoció d'una democràcia inclusiva i participativa. Per aquesta raó, és important evitar que quedi restringida als cercles municipals habituals i implicar-hi tota la societat.

El contacte continuat amb els mitjans informatius i una bona interacció amb els agents educatius de la ciutat contribuiran a augmentar la consciència de les capacitats i les potencialitats educatives que té cadascú per a posar-les, d'una manera més eficaç, al servei de la comunitat, establint gradualment complicitats que poden facilitar la creació d'una xarxa de col·laboració.

Algunes de les ciutats que han acollit l'exposició han aprofitat l'avenç per a fer una exposició pròpia, amb una tria d'iniciatives educadores que es duen a terme des de les distintes àrees municipals; d'altres han organitzat activitats, tallers de debat i conferències com una invitació a la societat civil a prendre part, des d'una perspectiva crítica i corresponsable, en aquesta tasca fascinant que és la construcció d'una Ciutat Educadora.

Des del Secretariat volem animar les ciutats associades a demanar l'exposició, amb el convenciment que aquesta eina de comunicació, sumada a la voluntat política, contribuirà a enfortir el compromís de crear una Ciutat més Educadora i a aconseguir que cada vegada més persones i institucions es facin seu aquest repte.



Ajuntament de Barcelona

MÉS INFORMACIÓ A:  
[WWW.EDCITIES-EXPO.ORG](http://WWW.EDCITIES-EXPO.ORG)

