

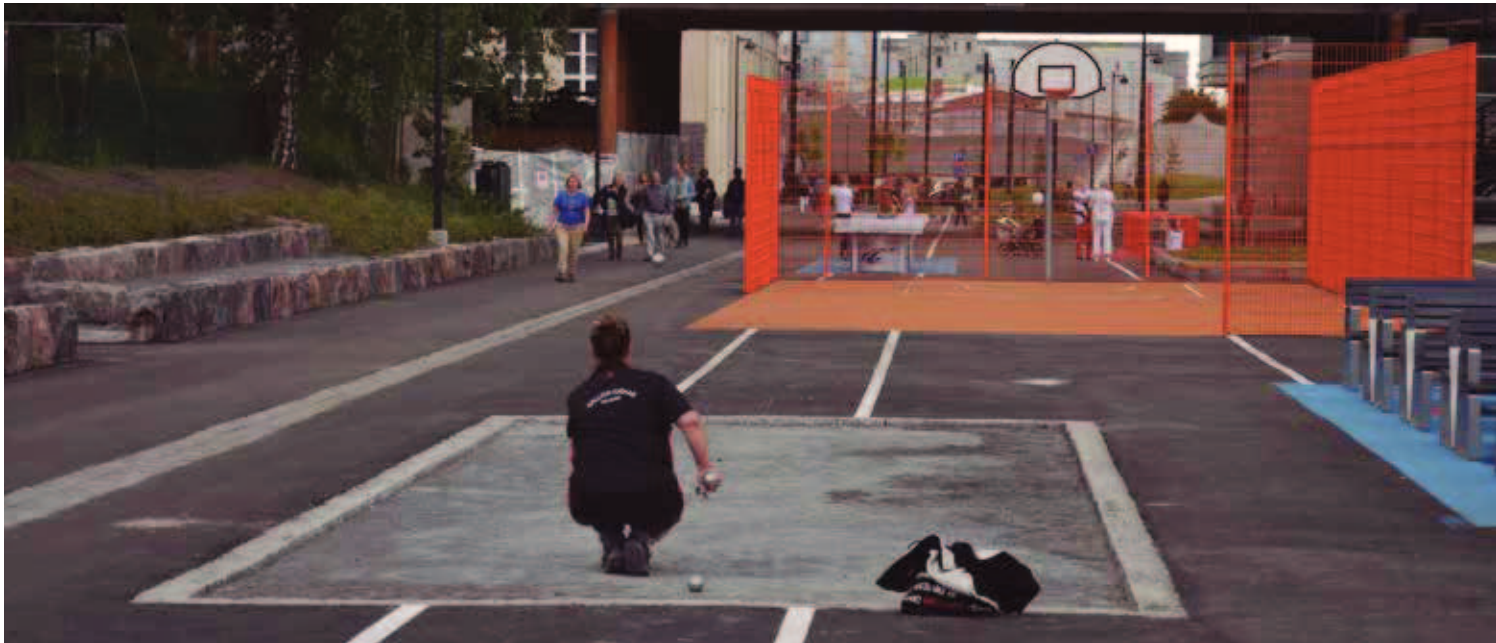


Associació Internacional de

Ciutats Educadores

21
Butlletí
informatiu
2015

CIUTATS
EDUCADORES PER A
UN MÓN MILLOR



© Krista Muurinen

experiència

Projecte Baana, un espai per a l'esport i el lleure al centre d'Hèlsinki

Amb una població de 612.664 habitants, Hèlsinki és la ciutat més gran de Finlàndia, i la seva capital. Està situada al sud, a la costa del golf de Finlàndia. La ciutat, fundada a la desembocadura del riu Vantaa, va ser desplaçada a la seva localització actual l'any 1643.

L'any 1894, es va construir a Hèlsinki una línia de ferrocarril que anava des dels afores de la ciutat fins al port. Per a aquest traçat va caldre perforar un terreny rocós, de forma que la línia

ferroviària va quedar uns 7 metres per sota del nivell de la ciutat. A mesura que Hèlsinki anava creixent, aquesta línia va passar a ser un corredor que travessava la ciutat separant-ne alguns districtes. Per a connectar-los, es van haver de construir 7 ponts, transitats per vehicles. Tot i això, la ciutat va quedar dividida tant físicament com socialment, cosa que va afectar la cohesió de la ciutadania.

Quan l'activitat mercantil del Port Oest va cessar en l'any 2008, la línia de ferrocarril va quedar lliure per a altres usos. Aquest corredor d'1,3 quilòmetres de llargada que travessa el centre de la ciutat, oferia ara la possibilitat de disposar d'un espai urbà únic tant en termes estructurals com paisatgístics. D'aquesta manera, va néixer el Projecte Baana, coordinat pel Departament Municipal d'Urbanisme, que consisteix a integrar la línia fèrria al conjunt de la ciutat convertint-la en un espai per a vianants i carril bici i que serveix també per a fer-hi actes culturals, esportius, etc. D'altra banda, les zones de la ciutat que havien quedat separades tenen avui un punt de trobada i de connexió gràcies a aquest nou ús del corredor.

(continua a la pàg. 2)

editorial

Aquest any 2015 es fan eleccions municipals a l'Argentina, Colòmbia, Espanya, Itàlia, el Marroc, Mèxic, el Nepal i l'Uruguai, i l'Associació, formada per governs locals, no és aliena a aquests fets.

S'acaba un mandat per a molts complicat, atès que va començar en plena crisi econòmica mundial, i que ha estat marcat per l'aplicació, en nombrosos països, de mesures d'austeritat i de contenció de la despesa pública.

Per a molts de vosaltres s'obre un període d'incertesa: els qui van ser elegits en l'últim mandat confieu a revalidar la confiança de la ciutadania, mentre que els treballadors municipals sou conscients que el resultat de les eleccions d'enguany incidirà en la vostra feina dels propers anys. Malgrat tot, també és un període d'oportunitats, tant per a fer conèixer la tasca duta a terme com per a planificar i definir els objectius que es volen assolir en el futur.

Algunes de les vostres ciutats estan compromeses amb els principis de la Carta de Ciutats Educadores des de fa anys, i d'altres a

(continua a la pàg. 3)

El Projecte Baana ha permès recuperar una antiga línia de ferrocarril i convertir-la en l'arteria principal del centre: un espai segur per a vianants i ciclistes que connecta la ciutat.

Projecte Baana, un espai per a l'esport i el lleure al centre d'Hèlsinki

Baana és, amb tot, una solució temporal, ja que la idea original passa per convertir, en el futur, aquest corredor en un túnel subterrani que travessarà el centre de la ciutat, per la qual cosa el pressupost destinat a fer realitat el projecte havia de ser baix. En el seu disseny, desenvolupat en distintes etapes, hi van participar diferents departaments de l'Ajuntament i diverses entitats.

En aquest marc, es van obrir diferents convocatòries per tal de recollir propostes. Així, es va organitzar un concurs adreçat als estudiants d'arquitectura i d'art i disseny industrial animant-los a presentar propostes referents a l'enllumenat i a la funcionalitat de l'espai, com també a aspectes artístics. Igualment, es va celebrar un concurs públic per a escollir el nom del corredor, en què es va triar la proposta "Baana", que en finlandès col·loquial vol dir "via", "pista", i dos concursos internacionals amb la intenció de seleccionar els treballs artístics per a aquest nou espai.

Les feines d'arranjament van començar l'any 2009 i van finalitzar el 2012. El disseny adoptat n'ha sabut mantenir el caràcter



originari, tot combinant-lo amb elements moderns. A més del passeig per a vianants i del carril bici, el nou espai inclou una pista de bàsquet, taules de ping-pong, una pista de petanca, una àrea de pícnic, bancs per a descansar, etc. Sota els ponts del corredor també s'hi duen a terme exposicions d'art.

La ciutadania ha expressat la seva satisfacció per la realització del projecte, ja que ara disposa d'un nou espai a la ciutat, lliure d'activitat comercial, on pot passejar tranquil·lament o anar amb bicicleta. Cada dia milers de persones fan servir aquest espai públic i el nombre d'usuaris no para de créixer.

D'altra banda, atès l'èxit de la iniciativa, l'any 2012 es va engegar un projecte integral per a ampliar-la: la xarxa Baana, que enllaça vies de carril bici ja existents amb altres de noves. El projecte Baana va ser premiat l'any 2012 per l'Associació d'Urbanisme i pel Departament Municipal de Cultura pel seu disseny i per ser el resultat de la cooperació entre diferents departaments municipals, i també va rebre una menció d'honor com a esdeveniment cultural de l'any. En el 2014, li fou concedida una menció especial dins el Premi Europeu de l'Espai Públic Urbà.

Més informació de l'experiència a www.edcities.org

presenta: Ajuntament d'Hèlsinki
Departament d'Urbanisme

contacte: Sra. Kirsi Rantama, Arquitecta
e-mail: kirsi.rantama@hel.fi

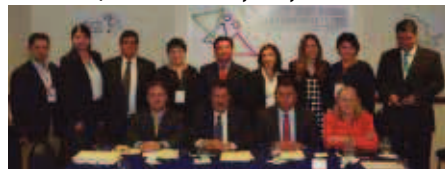
xarxes de ciutats

★ **Toluca, seu de la III Trobada de Ciutats Educadores de Mèxic, l'Amèrica Central i el Carib**



Més de 160 representants de governs locals i d'entitats de la societat civil es van reunir a Toluca (Mèxic) amb motiu de la III Trobada de Ciutats Educadores de Mèxic, l'Amèrica Central i el Carib, celebrada els dies 23 i 24 d'abril amb el lema "L'educació a la ciutat, un projecte comú per a transformar l'espai urbà en un espai educador".

★ **Morelia, ciutat escollida per a presidir la REMCE**



L'Assemblea General de la Xarxa Mexicana reunida a Toluca va escollir Morelia com a ciutat coordinadora per al període 2015-2017. L'acompanyen en la mesa directiva les ciutats de Guadalajara i Toluca.

★ **La RECE fa balanç del període 2013-2015**

La Comissió de Seguiment de la RECE es va reunir a Rivas Vaciamadrid (Espanya) per a avaluar la tasca i l'evolució de les quatre xarxes temàtiques; per a retre compte de la difusió del Manifest sobre la Llei de racionalització i sostenibilitat de l'Administració local, i, finalment, per a acordar les actuacions que

s'hauran de dur a terme un cop passades les eleccions municipals de maig de 2015.

★ **La Xarxa Portuguesa renova la seva Comissió de Coordinació**



En la Trobada de la Xarxa Portuguesa celebrada a Miranda do Corvo el passat 6 de març, es va decidir renovar la Comissió de Coordinació de la Xarxa. La nova Comissió per al període 2015-2016 és formada per Almada, Braga, Évora, Lisboa, Odemira, Paredes i Torres Vedras. També es va aprovar la data definitiva del VI Congrés Nacional -que tindrà lloc a Almada els dies 12, 13 i 14 de novembre de 2015- i es creà un grup de treball sobre la municipalització de l'educació.

entrevista

Sr. Dieter Reiter

Alcalde de Munic, Alemanya

Munic és...

Una ciutat sostenible que ofereix un entorn de vida saludable i familiar, una ciutat econòmicament pròspera que crea i assegura llocs de treball i que aposta per la solidaritat i la inclusió social. És una ciutat molt bonica, amb una vida cultural rica, orgullosa de la seva diversitat i compromesa amb l'educació.

Quins són els principals reptes de Munic?

És previst que més de 300.000 persones es desplacin a aquesta regió durant els pròxims 15 anys. El creixement continuat de la població farà necessària l'expansió cap a les àrees veïnes. Cada vegada serà més difícil oferir habitatges assequibles i ben aviat caldran més places de llars d'infants i escoles de qualitat amb professionals altament qualificats que puguin donar resposta a un enfocament educatiu inclusiu. L'augment del transport privat exigirà, d'altra banda, nous conceptes de mobilitat sostenible.

Quines són les mesures municipals més rellevants en matèria de desenvolupament sostenible?

L'Ajuntament de Munic controla gairebé la totalitat de la infraestructura de serveis públics a través d'empreses de titularitat municipal, com ara Stadtwerke Munich (SWM), que gestiona el subministrament d'electricitat, gas, calefacció, aigua i sanejament, com també una part de la xarxa de telecomunicacions i la majoria del transport públic local.

L'estratègia municipal per a un desenvolupament sostenible se centra en l'eficiència i la renovació. El nostre objectiu és arribar a produir, l'any 2025, prou electricitat verda per a satisfer la demanda de tota la ciutat.

Mitjançant el Programa d'Estalvi Energètic, l'Ajuntament destina cada any 14 milions d'euros a la renovació d'edificis, tant públics com privats, amb equipaments per damunt dels estàndards de qualitat exigits. L'agència municipal Bauzentrum proporciona assessorament tècnic sobre estalvi energètic i energies renovables.

Pel que fa a la mobilitat, continuem millorant els sistemes de transport públic. Paral·lelament, s'ha introduït l'ús compartit del cotxe i la bicicleta, i s'està treballant en programes pilot amb vehicles elèctrics. D'altra banda, des d'octubre de 2012, tots els vehicles reben un adhesiu -verd, groc o vermell- d'acord amb el seu nivell d'emissions, i únicament els que tenen l'adhesiu verd estan autoritzats a circular



pel centre de la ciutat. Aquesta iniciativa ha tingut una gran acceptació.

Ens podria comentar algunes iniciatives destinades a facilitar l'accés al mercat laboral?

L'Ajuntament gestiona més de 80 centres de formació professional amb un enfocament estructural a llarg termini molt eficient, com ho demostra el fet que Munic té un dels índexs d'atur juvenil més baixos d'Europa.

Actualment financem, amb prop de 30 milions d'euros a l'any, més de 110 projectes i programes per tal de millorar les oportunitats d'accés al mercat laboral de les persones en una situació més desfavorable.

Una altra iniciativa és el projecte AMIGA (Active MIGrAnts in the Local Labour Market). Es tracta d'un projecte de cooperació europeu que té com a objectius facilitar la incorporació (o reincorporació) dels immigrants qualificats al mercat de treball i aconseguir que trobin una feina d'acord amb el seu nivell de capacitat.

Com promou l'Ajuntament la convivència harmoniosa entre les diferents cultures?

Munic és sinònim de diversitat: més del 50% dels infants i joves tenen arrels immigrants.

Sabem, des de fa molt temps, que els enfocaments pedagògics s'han de començar a aplicar en els infants ja des de ben petits i que totes les institucions educatives sense excepció hi juguen un paper molt important. L'Institut Pedagògic dedica una atenció especial a qüestions com ara la interculturalitat, la diversitat o la lluita contra la discriminació. Les escoles reben assessorament específic i suport conceptual, com també formació específica sobre tolerància, comunicació intercultural, situacions quotidianes de racisme, plurilingüisme, participació de les famílies, etc.

editorial

partir del present mandat. En tot cas, aquesta Carta ha guiat moltes de les vostres polítiques i accions educadores. Per això, us animem a fer un pas endavant manifestant clarament en els nous plans d'acció municipal el compromís de treballar perquè les vostres ciutats siguin cada dia més educadores.

Governar les ciutats implica, en primer lloc, estar atents a les necessitats i els interessos de la ciutadania per tal de poder fer front als nous reptes del nostre segle. Aquest és, sens dubte, un procés d'aprenentatge que permet transformar el compromís amb la Carta en resultats concrets.

Avançar cap a la Ciutat Educadora no s'aconsegueix anant en solitari, sinó que cal un compromís compartit per a generar sinergies que permetran teixir una xarxa de cooperació a la ciutat. Així, doncs, us convidem a cercar complicitats i a aconseguir sumar el màxim nombre possible de persones, dins i fora de l'ajuntament, que promoguin el model de Ciutat Educadora per tal que el compromís perduri i es puguin assolir transformacions extraordinàries sostenibles en el temps.

Secretariat de l'AICE

c/ Avinyó 15, 4ª planta
08002 Barcelona
Tel. + 34 93 342 77 20
Fax. +34 93 342 77 29
E-mail: bidce@bcn.cat

Les llars d'infants i les escoles acullen una gran diversitat cultural i lingüística, la qual ja no es veu com un problema sinó que es considera un enriquiment per a tothom.

L'Institut Pedagògic també coordina el projecte "Escola sense racisme, escola valenta", amb una xarxa d'escoles que treballen per combatre la discriminació, el racisme i la violència.

Què aporta a la ciutat el fet de formar part de l'AICE?

El fet de pertànyer a l'AICE ens permet cooperar amb altres ciutats d'arreu del món i intercanviar experiències sobre determinats reptes que tenim plantejats. D'altra banda, la concepció àmplia de l'educació, tal com la trobem recollida en la Carta de Ciutats Educadores, ofereix noves oportunitats de col·laboració, tant en l'àmbit internacional com en el local.

Per a més informació: www.edcities.org

experiència

Morelia promou la cultura de la pau

Morelia, capital de Michoacán, és la ciutat més poblada i extensa de l'estat. Amb més de 729.000 habitants, el 57,5% de la població té entre 15 i 29 anys. El seu centre històric va ser declarat Patrimoni Cultural de la Humanitat per la UNESCO l'any 1991.

Aquest projecte, impulsat en el marc del Programa Nacional de Prevenció de la Violència i la Delinqüència, planta llavors de noves actituds, esperances i exemples d'integració que tenen com a objectiu que el jovent adopti i posi en pràctica comportaments de respecte que es reflectiran en la millora de la dinàmica escolar, familiar i social, com també en la revaloració i la reapropiació dels espais públics existents al voltant dels centres educatius i els barris on viuen.

El projecte proposa 40 accions al voltant dels valors i principis de la Carta de la Terra per a promoure la cultura de la pau, les quals són la base per a la realització de tallers de sensibilització i per a dur a terme accions de recuperació d'espais públics amb alumnes d'educació secundària de 13 a 17 anys. Es va decidir treballar amb nois i noies d'aquestes edats per diverses raons, entre d'altres perquè són un referent per als més petits i perquè



es troben en una etapa de desenvolupament personal en la qual poden ser involucrats més fàcilment en accions violentes als seus barris.

S'ha fet servir una metodologia basada en una intervenció socioeducativa d'acompanyament. En el projecte, desenvolupat en sis etapes, hi han participat 14 centres d'educació secundària públics situats en barris populars, al llarg dels cursos escolars 2013-2014 i 2014-2015.

En la primera etapa, es va fer un diagnòstic a partir de les inquietuds, els somnis i les esperances recollits per a una bona convivència entre adolescents, famílies, professorat i directius dels centres. En la segona, un

"Promovent la cultura de la pau a través de la Carta de la Terra" neix amb la intenció de potenciar les relacions de bona convivència entre les persones i el respecte pel medi ambient.

campament al ranxo ecològic La Planta va permetre als joves, al professorat i a les famílies participar en activitats de sensibilització al voltant del respecte als altres i a l'entorn. Seguidament, els joves van dur a terme diverses accions comunitàries proposades per ells mateixos: accions de neteja en espais públics del seu entorn, tasques de reforestació, creació de murals col·lectius fent referència als valors i principis de la Carta de la Terra, etc. En la quarta etapa, es va organitzar un gran acte que va permetre als més de 2.500 participants en el projecte conèixer-se i compartir experiències, al qual el va seguir el concurs PlantArte, amb la redacció d'històries per la pau per part dels nois i noies. Finalment, en la sisena etapa, es va constituir un grup de joves líders formats i sensibilitzats a través de diversos tallers per tal de dur a terme activitats d'integració veïnal i de revaloració i recuperació d'espais públics en el seu entorn.

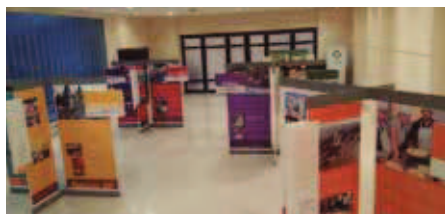
Arran d'aquest projecte, els actes violents i les agressions entre joves han disminuït, alhora que ha augmentat la presència d'un lideratge positiu entre els membres d'aquest col·lectiu. Cal destacar que el grup de líders constituït continua desplegant accions en benefici dels seus barris i a favor de la cultura de la pau.

presenta: Ajuntament de Morelia,
Direcció d'Assumptes Internacionals

contacte: Sra. Erika Guerrero Pardo,
Directora de Morelia Ciutat Educadora
e-mail: moreliaciudadeducadora@gmail.com

saps que...

- ★ Braga acollirà el 3 de juliol una nova trobada de la Xarxa Portuguesa.
- ★ La VII Trobada regional de la Xarxa Àsia-Pacífic tindrà lloc a Gumi (República de Corea) el 3 de novembre.
- ★ Totoras i Rosario han estat les primeres ciutats a acollir l'exposició itinerant Llatinoamericana de Ciutats Educadores.



- ★ El XIV Congrés Internacional de Ciutats Educadores es va presentar a la societat civil i als mitjans de comunicació de Rosario el passat 26 d'abril.
- ★ El portuguès també serà llengua oficial en el XIV Congrés Internacional de Ciutats Educadores: congresoaiace2016.gob.ar/site/?lang=pt

★ A la ciutat de Torí s'hi durà a terme, del 15 al 18 d'octubre de 2015, la tercera edició del Fòrum Mundial de Desenvolupament Econòmic Local.

★ Ja es poden visitar les restes arqueològiques d'una *domus* romana del segle I situada en el subsòl de l'edifici de la seu de l'AIACE.



★ La Delegació per a l'Amèrica Llatina ha participat en la trobada anual del CIDEU que es va fer del 25 al 27 de febrer, amb el lema "Urbanisme inclusiu"; en la reunió anual de Metropolis "Viure la ciutat", celebrada a Buenos Aires, i en el IV Fòrum Llatinoamericà de Desenvolupament Sostenible, a la ciutat de Rosario.