



**Ajuntament
de Barcelona**

**Departament d'Estadística.
Gabinet Tècnic de Programació**

Avinyó 32. 3a
08002 Barcelona
Tel. 93 2565390
destadistica@bcn.cat
www.bcn.cat/estadistica

INFORMES ESTADÍSTICS

El moviment demogràfic de Barcelona 2015



Els continguts d'aquesta publicació estan subjectes a una llicència de **Reconeixement (by)**. Es permet qualsevol explotació de l'obra , incloent-hi una finalitat comercial, així com la creació d'obres derivades, la distribució de les quals també està permesa sense cap restricció, sempre que se'n citi la font.

La llicència completa es pot consultar a

<http://creativecommons.org/licenses/by/4.0/deed.ca>

Autor: Departament d'Estadística

Dipòsit legal: B-46.380-2007

ISSN de la col·lecció 1888-0142

ISSN del títol 1888-0193

PRESENTACIÓ

El Departament d'Estadística presenta les darreres xifres dels moviments demogràfics de Barcelona i les seves divisions territorials així com també la seva evolució.

Les dades provenen de les variacions d'altres (per naixement, immigració, omissió) i baixes (per defunció, emigració, inclusió indeguda o duplicitat) registrades en el Padró municipal d'habitants.

L'informe s'estructura en cinc parts, de les que dues parts, corresponen als dos grans components de l'estudi de la població: el moviment natural i el moviment migratori.

Els resultats del moviment natural –naixements i defuncions- per Barcelona, districtes i barris, són els registrats al Padró municipal, classificats pel lloc de residència. Els resultats definitius d'aquests fets demogràfics (naixements, defuncions i matrimonis), els publica l'INE i es donen per Barcelona i d'altres àmbits territorials. La font primària d'informació són les butlletes estadístiques d'inscripció per naixement, defunció i matrimoni, en el Registre Civil.

Els moviments migratoris, -variacions residencials de la població-, són el resultat de l'explotació de les altres i baixes en el Padró municipal d'habitants, degudes a les persones que han canviat la seva residència. Aquest canvi està o pot estar associat a un canvi residencial amb origen o destí a la resta d'Espanya o de l'estranger (migracions externes) o amb un canvi de residència amb baixa o alta en un altre domicili de la ciutat (migracions interiors). Una bona part de les variacions es registren per pròpia iniciativa de l'interessat i en d'altres són executades d'ofici per la pròpia administració municipal.

Aquest any s'inclouen també els canvis de nacionalitat que s'han comunicat al Padró municipal d'habitants de Barcelona per pròpia iniciativa de l'interessat o d'ofici per la pròpia administració municipal (registrades en el Registre civil). Les estadístiques fan referència a les persones que han adquirit la nacionalitat espanyola o d'un altre país, havent tingut prèviament la nacionalitat d'un altre país o l'espanyola o la condició d'apàtrida.

Aquest informe es pot localitzar a internet a la web del Departament: **www.bcn.cat/estadistica**.

Barcelona, març de 2017.

Í N D E X

	Pàg.
1. Dades bàsiques	
1. Resum del moviment demogràfic a Barcelona. 1991-2015	6
2. Moviment demogràfic segons nacionalitat a Barcelona. 2011-2015	7
3. Moviment demogràfic als districtes. 2015	8
4. Taxes de natalitat, mortalitat, migració per districtes. 2015	8
5. Moviment demogràfic als barris. 2015	9
6. Taxes de natalitat, mortalitat, migració per barris. 2015	10
Mapes per 73 barris dels moviments demogràfics. 2015	11
2. Moviment natural	
1. Naixements, defuncions i taxes de Barcelona. 1970-2015	16
2. Taxes de fecunditat de Barcelona. 2011-2015	17
3. Naixements i defuncions de Barcelona. 2011-2015	18
4. Naixements i defuncions de Barcelona segons nacionalitat. 2015	19
5. Naixements i taxes per districtes. 2011-2015	20
6. Naixements per districtes i nacionalitat. 2015	21
7. Defuncions i taxes per districtes. 2011-2015	22
8. Esperança de vida de Barcelona. 1900-2014	23
9. Naixements i taxes definitives per àmbits territorials. 2011-2015	24
10. Defuncions i taxes definitives per àmbits territorials. 2011-2015	24
11. Taxes de fecunditat per àmbits territorials. 2011-2015	25
12. Nombre de fills per dona per àmbits territorials. 2011-2015	25
13. Naixements de Barcelona per nacionalitat dels pares. 2011-2015	26
14. Naixements de Barcelona per edat de la mare. 2011-2015	26
15. Indicadors de natalitat de Barcelona. 2011-2015	27
16. Edat mitjana de la mare per ordre de naixement del fill de Barcelona. 2011-2015	27
17. Esperança de vida per àmbits territorials. 2010-2014	28
18. Taxa de natalitat d'algunes ciutats. 2005-2014	29
19. Taxa de mortalitat d'algunes ciutats. 2005-2014	29
20. Noms més freqüents dels nadons. 2015	30
21. Matrimonis segons nacionalitat de Barcelona. 2011-2015	31
22. Edat mitjana dels cònjuges dels matrimonis de Barcelona. 2011-2015	31
23. Tipus de matrimonis segons nacionalitat de Barcelona. 2011-2015	31
3. Moviment migratori	
1. Evolució de les altes i baixes al Padró de Barcelona. 1970-2015	33
2. Altes i baixes al Padró de Barcelona per sexe, nacionalitat, lloc de naixement i edat. 2015	34
3. Altes i baixes al Padró de Barcelona per les principals nacionalitats. 2015	35
4. Altes i baixes al Padró de Barcelona per districtes. 2015	36
5. Altes i baixes al Padró de Barcelona d'espanyols/estrangers per districtes. 2015	37
6. Altes per immigració al Padró de Barcelona segons lloc d'origen. 2011-2015	38
7. Baixes per emigració al Padró de Barcelona segons lloc de destí. 2011-2015	38
8. Altes per immigració al Padró de Barcelona segons origen i lloc de naixement. 2015	39
9. Baixes per emigració al Padró de Barcelona segons destí i lloc de naixement. 2015	40
10. Immigrants dels principals municipis i països d'origen per districtes. 2015	41
11. Emigrants dels principals municipis i països de destí per districtes. 2015	42
4. Migració interna	
1. Evolució dels canvis de domicili en el Padró de Barcelona. 2011-2015	44
2. Canvis de domicili en el Padró de Barcelona per districtes. 2015	45
3. Canvis de domicili en el Padró de Barcelona per les principals nacionalitats i sexe. 2015	46
5. Canvis nacionalitat	
1. Per districtes. 2015	48
2. Per barris. 2015	49
3. Edat mitjana per districtes. 2015	50
4. De tota la població per països. 2015	51
5. De la població masculina per països. 2015	52
6. De la població femenina per països. 2015	53
Notes aclaridores	55

1. Dades bàsiques

1.Dades bàsiques

1.Resum del moviment demogràfic a Barcelona. 1991-2015

	1991- 1995	1996- 2000	2001- 2005	2006- 2010	2011- 2015	2011	2012	2013	2014	2015
TOTAL ALTES-BAIXES AL PADRÓ	-31.827	17.879	129.301	9.620	-2.904	5.796	-6.776	-10.191	2.534	5.733
Epanyols	-	-	-80.435	-59.243	-42.694	-5.621	-11.455	-11.905	-6.619	-7.094
Estrangers	-	-	209.736	68.863	39.790	11.417	4.679	1.714	9.153	12.827
SALDO NATURAL	-16.723	-17.086	-12.051	-3.996	-7.310	-571	-1.763	-1.569	-1.439	-1.968
SALDO MIGRATORI	-15.104	34.965	141.352	13.616	4.406	6.367	-5.013	-8.622	3.973	7.701
Nens (0-14 anys)	-3.086	5.657	12.668	151	205	411	-132	-572	198	300
Joves (15-24 anys)	-385	11.465	46.756	36.820	26.872	6.768	4.071	3.619	6.184	6.230
Adults (25-39 anys)	-8.579	18.219	78.978	8.630	2.578	2.259	-3.114	-3.993	2.254	5.172
Adults (40-64 anys)	-2.664	4.937	12.588	-17.709	-14.398	-1.651	-3.639	-4.987	-2.421	-1.700
Gent gran (més de 65 anys)	-390	-5.313	-9.638	-14.276	-10.851	-1.420	-2.199	-2.689	-2.242	-2.301
ALTES AL PADRÓ PER	205.344	276.424	531.620	647.158	575.455	125.087	111.883	106.895	112.488	119.102
Naixement	63.305	60.541	66.214	71.138	67.814	13.887	13.735	13.286	13.396	13.510
Immigració amb origen o omisió sense origen	142.039	215.883	465.406	576.020	507.641	111.200	98.148	93.609	99.092	105.592
BAIXES AL PADRÓ PER	237.171	258.545	402.319	637.538	578.359	119.291	118.659	117.086	109.954	113.369
Defunció	80.028	77.627	78.265	75.134	75.124	14.458	15.498	14.855	14.835	15.478
Emigració amb destí o inscripció indeguda o caducitat	157.143	180.918	324.054	562.404	503.235	104.833	103.161	102.231	95.119	97.891
MIGRACIÓ INTERNA										
Canvi domicili al Padró	174.337	259.410	394.847	496.104	533.451	109.828	109.603	110.259	104.950	98.811
CANVIS DE NACIONALITAT	-	-	-	-	-	-	-	-	-	9.267

Font: Moviments demogràfics. Departament d'Estadística. Ajuntament de Barcelona.

1.Dades bàsiques

2.Moviment demogràfic segons nacionalitat a Barcelona. 2011-2015

Any	Altes per				Baixes per			
	Total	Naixement	Immigració amb origen	Omissió sense origen	Total	Defunció	Emigració amb destí	Inscripció indeguda o caducitat
2011	125.087	13.887	89.492	21.708	119.291	14.458	56.999	47.834
amb nacionalitat espanyola	51.172	10.753	35.594	4.825	56.793	14.251	35.437	7.105
amb nacionalitat estrangera	73.915	3.134	53.898	16.883	62.498	207	21.562	40.729
2012	111.883	13.735	79.616	18.532	118.659	15.498	56.817	46.344
amb nacionalitat espanyola	49.097	10.736	33.835	4.526	60.552	15.240	36.623	8.689
amb nacionalitat estrangera	62.786	2.999	45.781	14.006	58.107	258	20.194	37.655
2013	106.895	13.286	75.964	17.645	117.087	14.856	53.704	48.527
amb nacionalitat espanyola	48.604	10.496	33.553	4.555	60.510	14.602	35.267	10.641
amb nacionalitat estrangera	58.291	2.790	42.411	13.090	56.577	254	18.437	37.886
2014	112.488	13.396	82.394	16.698	109.954	14.835	52.761	42.358
amb nacionalitat espanyola	52.354	10.835	36.562	4.957	58.973	14.565	35.950	8.458
amb nacionalitat estrangera	60.134	2.561	45.832	11.741	50.981	270	16.811	33.900
2015	119.102	13.510	88.982	16.610	113.369	15.478	54.109	43.782
amb nacionalitat espanyola	54.468	10.857	38.026	5.585	61.562	15.221	36.651	9.690
amb nacionalitat estrangera	64.634	2.653	50.956	11.025	51.807	257	17.458	34.092

Font: Moviments demogràfics. Departament d'Estadística. Ajuntament de Barcelona.

1.Dades bàsiques

3.Moviment demogràfic als districtes. 2015

Districtes	TOTAL ALTES- BAIXES	Altes per				Baixes per			
		Total	Naixement	Immigració amb origen	Omissió sense origen	Total	Defunció	Emigració amb destí	Inscripció indeguda o caducitat
BARCELONA	5.733	119.102	13.510	88.982	16.610	113.369	15.478	54.109	43.782
1. Ciutat Vella	1.788	15.210	796	11.645	2.769	13.422	830	5.032	7.560
2. Eixample	2.133	21.702	2.143	17.018	2.541	19.569	2.730	8.899	7.940
3. Sants-Montjuïc	122	14.961	1.477	11.179	2.305	14.839	1.690	7.758	5.391
4. Les Corts	271	5.369	661	4.203	505	5.098	769	2.666	1.663
5. Sarrià-Sant Gervasi	668	9.395	1.313	7.071	1.011	8.727	1.401	4.248	3.078
6. Gràcia	855	8.754	1.044	6.734	976	7.899	1.229	3.667	3.003
7. Horta-Guinardó	-239	9.361	1.307	6.778	1.276	9.600	1.798	4.658	3.144
8. Nou Barris	-331	10.234	1.428	7.098	1.708	10.565	1.679	5.093	3.793
9. Sant Andreu	57	8.343	1.241	5.869	1.233	8.286	1.290	4.278	2.718
10. Sant Martí	426	15.767	2.100	11.381	2.286	15.341	2.062	7.806	5.473
No consta	-17	6	0	6	0	23	0	4	19

Font: Moviments demogràfics. Departament d'Estadística. Ajuntament de Barcelona.

1.Dades bàsiques

4.Taxes de natalitat, mortalitat, migració per districtes. 2015

Districtes	Població	Taxa natalitat 0/00 habitants	Taxa mortalitat 0/00 habitants	Taxa d'altes per	Taxa de baixes per
				immigració o omissió 0/00 habitants	emigració o inscripció indeguda o caducitat 0/00 habitants
BARCELONA	1.604.555	8,4	9,6	65,8	61,0
1. Ciutat Vella	100.115	8,0	8,3	144,0	125,8
2. Eixample	263.558	8,1	10,4	74,2	63,9
3. Sants-Montjuïc	180.757	8,2	9,3	74,6	72,7
4. Les Corts	81.530	8,1	9,4	57,7	53,1
5. Sarrià-Sant Gervasi	146.834	8,9	9,5	55,0	49,9
6. Gràcia	120.401	8,7	10,2	64,0	55,4
7. Horta-Guinardó	166.559	7,8	10,8	48,4	46,8
8. Nou Barris	164.648	8,7	10,2	53,5	54,0
9. Sant Andreu	146.494	8,5	8,8	48,5	47,8
10. Sant Martí	233.659	9,0	8,8	58,5	56,8

Font: Moviments demogràfics. Departament d'Estadística. Ajuntament de Barcelona.

Instituto Nacional de Estadística.

1.Dades bàsiques

5.Moviment demogràfic als barris. 2015

Dte.	Barris	TOTAL ALTES- BAIXES	Altes per			Omissió sense origen	Baixes per			Inscripció indeguda o caducitat
			Total	Naixement	Immigració amb origen		Total	Defunció	Emigració amb destí	
	BARCELONA	5.733	119.102	13.510	88.982	16.610	113.369	15.478	54.109	43.782
1	1. el Raval	688	7.513	431	5.337	1.745	6.825	331	2.534	3.960
1	2. el Barri Gòtic	544	2.669	100	2.202	367	2.125	142	772	1.211
1	3. la Barceloneta	169	1.878	99	1.554	225	1.709	188	642	879
1	4. Sant Pere, Santa Caterina i la Ribera	387	3.150	166	2.552	432	2.763	169	1.084	1.510
2	5. el Fort Pienc	326	2.569	239	2.004	326	2.243	308	1.052	883
2	6. la Sagrada Família	462	4.175	393	3.266	516	3.713	539	1.683	1.491
2	7. la Dreta de l'Eixample	404	3.763	395	2.973	395	3.359	495	1.480	1.384
2	8. l'Antiga Esquerra de l'Eixample	471	3.624	336	2.936	352	3.153	436	1.377	1.340
2	9. la Nova Esquerra de l'Eixample	284	4.487	447	3.543	497	4.203	591	1.936	1.676
2	10. Sant Antoni	186	3.084	333	2.296	455	2.898	361	1.371	1.166
3	11. el Poble Sec - AEI Parc Montjuïc	81	4.094	355	2.894	845	4.013	358	1.870	1.785
3	12. la Marina del Prat Vermell - AEI Zona Franca	4	93	13	61	19	89	16	39	34
3	13. la Marina de Port	4	1.893	244	1.365	284	1.889	253	1.048	588
3	14. la Font de la Guatlla	18	923	63	762	98	905	123	435	347
3	15. Hostafrancs	152	1.515	106	1.174	235	1.363	142	680	541
3	16. la Bordeta	-37	1.260	168	939	153	1.297	189	735	373
3	17. Sants - Badal	-147	1.877	183	1.475	219	2.024	218	1.137	669
3	18. Sants	47	3.306	345	2.509	452	3.259	391	1.814	1.054
4	19. les Corts	55	2.780	386	2.121	273	2.725	467	1.412	846
4	20. la Maternitat i Sant Ramon	92	1.674	198	1.340	136	1.582	211	853	518
4	21. Pedralbes	124	915	77	742	96	791	91	401	299
5	22. Vallvidrera, el Tibidabo i les Planes	-2	313	44	231	38	315	49	178	88
5	23. Sarrà	66	1.583	225	1.187	171	1.517	258	717	542
5	24. les Tres Torres	-202	909	139	709	61	1.111	133	436	542
5	25. Sant Gervasi - la Bonanova	122	1.624	210	1.217	197	1.502	253	773	476
5	26. Sant Gervasi - Galvany	408	3.006	411	2.268	327	2.598	466	1.307	825
5	27. el Putxet i el Farró	276	1.960	284	1.459	217	1.684	242	837	605
6	28. Vallcarca i els Penitents	64	903	136	663	104	839	140	421	278
6	29. el Coll	40	478	58	372	48	438	59	227	152
6	30. la Salut	-80	716	84	554	78	796	148	371	277
6	31. la Vila de Gràcia	628	4.503	490	3.502	511	3.875	541	1.713	1.621
6	32. el Camp d'en Grassot i Gràcia Nova	203	2.154	276	1.643	235	1.951	341	935	675
7	33. el Baix Guinardó	-35	1.575	193	1.205	177	1.610	315	761	534
7	34. Can Baró	0	545	51	402	92	545	80	261	204
7	35. el Guinardó	118	2.272	322	1.663	287	2.154	362	1.066	726
7	36. la Font d'en Fargues	-25	353	77	230	46	378	98	196	84
7	37. el Carmel	-165	1.697	246	1.165	286	1.862	272	956	634
7	38. la Teixonera	-75	581	85	420	76	656	112	317	227
7	39. Sant Genís dels Agudells	-99	374	47	271	56	473	99	240	134
7	40. Montbau	-52	280	30	222	28	332	113	121	98
7	41. la Vall d'Hebron	47	259	52	184	23	212	45	108	59
7	42. la Clota	11	49	9	28	12	38	2	20	16
7	43. Horta	36	1.376	195	988	193	1.340	300	612	428
8	44. Vilapicina i la Torre Llobeta	47	1.408	201	1.005	202	1.361	238	666	457
8	45. Porta	52	1.428	194	1.004	230	1.376	266	614	496
8	46. el Turó de la Peira	-59	1.141	135	760	246	1.200	191	484	525
8	47. Can Peguera	-44	74	17	41	16	118	34	53	31
8	48. la Guineueta	-144	600	108	435	57	744	183	383	178
8	49. Canyelles	-32	238	51	162	25	270	59	161	50
8	50. les Roquetes	24	1.218	159	842	217	1.194	114	590	490
8	51. Verdun	8	887	117	594	176	879	107	409	363
8	52. la Prosperitat	39	1.514	223	1.061	230	1.475	242	772	461
8	53. la Trinitat Nova	-73	552	70	380	102	625	121	278	226
8	54. Torre Baró	39	202	34	141	27	163	21	90	52
8	55. Ciutat Meridiana	-179	880	107	600	173	1.059	68	548	443
8	56. Vallbona	-9	92	12	73	7	101	35	45	21
9	57. la Trinitat Vella	27	1.027	96	694	237	1.000	67	496	437
9	58. Baró de Viver	-25	158	30	110	18	183	25	101	57
9	59. el Bon Pastor	36	837	110	579	148	801	105	429	267
9	60. Sant Andreu	42	2.591	482	1.811	298	2.549	479	1.408	662
9	61. la Sagrera	20	1.666	226	1.176	264	1.646	270	783	593
9	62. el Congrés i els Indians	-60	795	119	567	109	855	135	422	298
9	63. Navas	17	1.269	178	932	159	1.252	209	639	404
10	64. el Camp de l'Arpa del Clot	63	2.575	322	1.948	305	2.512	360	1.277	875
10	65. el Clot	36	1.632	210	1.215	207	1.596	207	842	547
10	66. el Parc i la Llacuna del Poblenou	140	1.225	163	891	171	1.085	110	534	441
10	67. la Vila Olímpica del Poblenou	99	641	94	484	63	542	27	260	255
10	68. el Poblenou	154	2.254	323	1.604	327	2.100	293	992	815
10	69. Diagonal Mar i el Front Marítim del Poblenou	39	953	180	673	100	914	73	457	384
10	70. el Besòs i el Maresme	-103	2.332	191	1.573	568	2.435	195	1.270	970
10	71. Provençals del Poblenou	189	1.304	185	941	178	1.115	184	570	361
10	72. Sant Martí de Provençals	-42	1.337	207	959	171	1.379	292	698	389
10	73. la Verneda i la Pau	-149	1.514	225	1.093	196	1.663	321	906	436
	No consta	-17	6	0	6	0	23	0	4	19

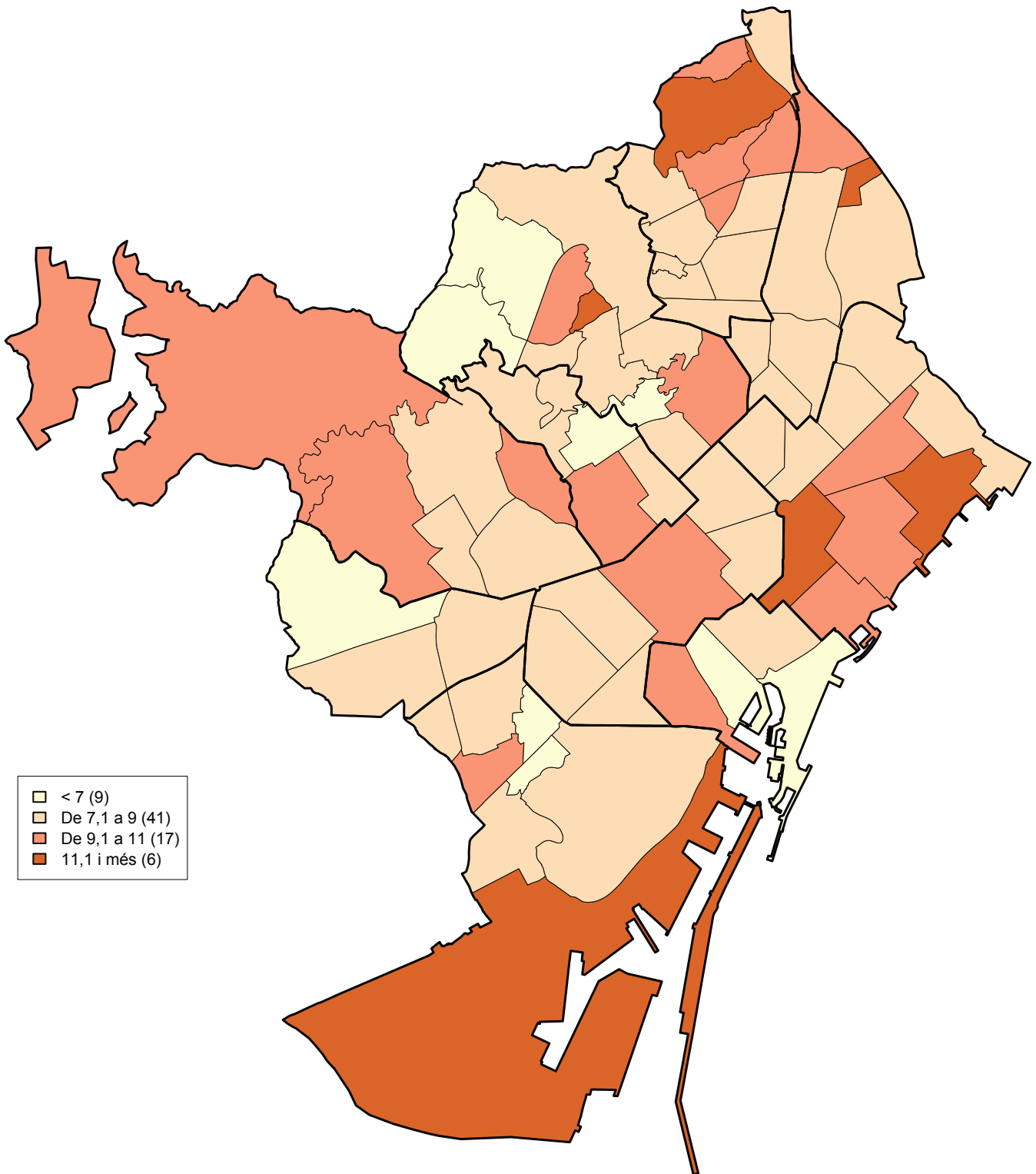
Font: Moviments demogràfics. Departament d'Estadística. Ajuntament de Barcelona.

1.Dades bàsiques

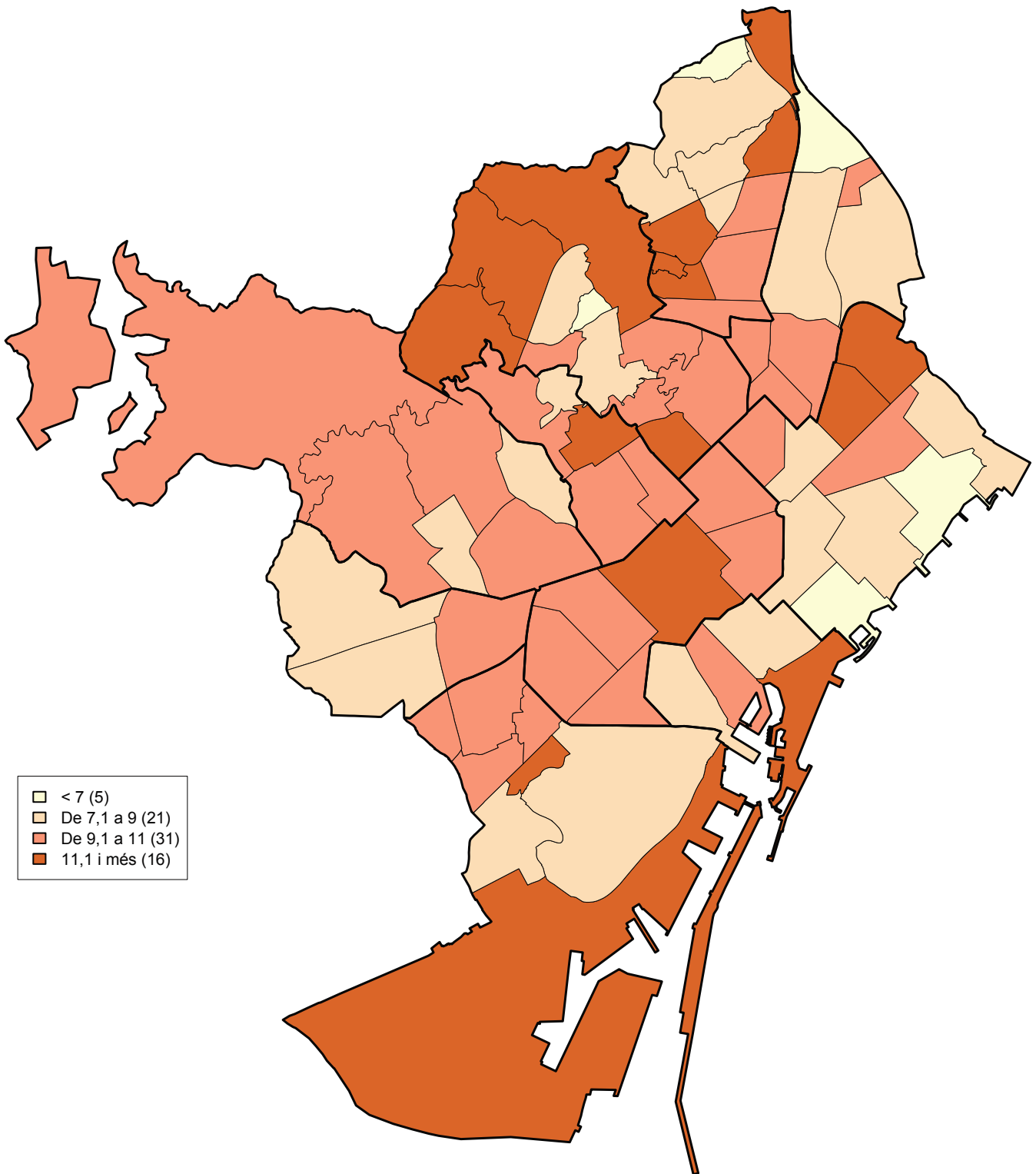
6.Taxes de natalitat, mortalitat, migració per barris. 2015

<i>Dte.</i>	<i>Barris</i>	<i>Població</i>	<i>Taxa natalitat 0/00 habitants</i>	<i>Taxa mortalitat 0/00 habitants</i>	<i>Taxa d'altres per immigració o omissió 0/00 habitants</i>	<i>Taxa de baixes per emigració o inscripció indeguda o caducitat 0/00 habitants</i>
	BARCELONA	1.604.555	8,4	9,6	65,8	61,0
1	1. el Raval	47.142	9,1	7,0	150,2	137,8
1	2. el Barri Gòtic	15.484	6,5	9,2	165,9	128,1
1	3. la Barceloneta	15.032	6,6	12,5	118,3	101,2
1	4. Sant Pere, Santa Caterina i la Ribera	22.457	7,4	7,5	132,9	115,5
2	5. el Fort Pienc	31.543	7,6	9,8	73,9	61,3
2	6. la Sagrada Família	51.097	7,7	10,5	74,0	62,1
2	7. la Dreta de l'Eixample	43.556	9,1	11,4	77,3	65,8
2	8. l'Antiga Esquerra de l'Eixample	41.664	8,1	10,5	78,9	65,2
2	9. la Nova Esquerra de l'Eixample	57.665	7,8	10,2	70,1	62,6
2	10. Sant Antoni	38.033	8,8	9,5	72,3	66,7
3	11. el Poble Sec - AEI Parc Montjuïc	40.208	8,8	8,9	93,0	90,9
3	12. la Marina del Prat Vermell - AEI Zona Franca	1.125	11,6	14,2	71,1	64,9
3	13. la Marina de Port	30.232	8,1	8,4	54,5	54,1
3	14. la Font de la Guatlla	10.366	6,1	11,9	83,0	75,4
3	15. Hostafrancs	15.747	6,7	9,0	89,5	77,5
3	16. la Bordeta	18.378	9,1	10,3	59,4	60,3
3	17. Sants - Badal	24.014	7,6	9,1	70,5	75,2
3	18. Sants	40.687	8,5	9,6	72,8	70,5
4	19. les Corts	46.000	8,4	10,2	52,0	49,1
4	20. la Maternitat i Sant Ramon	23.817	8,3	8,9	62,0	57,6
4	21. Pedralbes	11.713	6,6	7,8	71,5	59,8
5	22. Vallvidrera, el Tibidabo i les Planes	4.602	9,6	10,6	58,5	57,8
5	23. Sarrià	24.641	9,1	10,5	55,1	51,1
5	24. les Tres Torres	16.498	8,4	8,1	46,7	59,3
5	25. Sant Gervasi - la Bonanova	25.246	8,3	10,0	56,0	49,5
5	26. Sant Gervasi - Galvany	46.708	8,8	10,0	55,6	45,6
5	27. el Putxet i el Farró	29.139	9,7	8,3	57,5	49,5
6	28. Vallcarca i els Penitents	15.492	8,8	9,0	49,5	45,1
6	29. el Coll	7.349	7,9	8,0	57,2	51,6
6	30. la Salut	13.227	6,4	11,2	47,8	49,0
6	31. la Vila de Gràcia	50.415	9,7	10,7	79,6	66,1
6	32. el Camp d'en Grassot i Gràcia Nova	33.918	8,1	10,1	55,4	47,5
7	33. el Baix Guinardó	25.466	7,6	12,4	54,3	50,9
7	34. Can Baró	8.819	5,8	9,1	56,0	52,7
7	35. el Guinardó	35.773	9,0	10,1	54,5	50,1
7	36. la Font d'en Fargues	9.407	8,2	10,4	29,3	29,8
7	37. el Carmel	31.456	7,8	8,6	46,1	50,5
7	38. la Teixonera	11.361	7,5	9,9	43,7	47,9
7	39. Sant Genís dels Agudells	6.754	7,0	14,7	48,4	55,4
7	40. Montbau	5.046	5,9	22,4	49,5	43,4
7	41. la Vall d'Hebron	5.468	9,5	8,2	37,9	30,5
7	42. la Clota	542	16,6	3,7	73,8	66,4
7	43. Horta	26.467	7,4	11,3	44,6	39,3
8	44. Vilapicina i la Torre Llobeta	25.451	7,9	9,4	47,4	44,1
8	45. Porta	24.240	8,0	11,0	50,9	45,8
8	46. el Turó de la Peira	15.389	8,8	12,4	65,4	65,6
8	47. Can Peguera	2.275	7,5	14,9	25,1	36,9
8	48. la Guineueta	15.099	7,2	12,1	32,6	37,2
8	49. Canyelles	6.953	7,3	8,5	26,9	30,3
8	50. les Roquetes	15.398	10,3	7,4	68,8	70,1
8	51. Verdun	12.225	9,6	8,8	63,0	63,1
8	52. la Prosperitat	25.979	8,6	9,3	49,7	47,5
8	53. la Trinitat Nova	7.332	9,5	16,5	65,7	68,7
8	54. Torre Baró	2.727	12,5	7,7	61,6	52,1
8	55. Ciutat Meridiana	10.245	10,4	6,6	75,5	96,7
8	56. Vallbona	1.335	9,0	26,2	59,9	49,4
9	57. la Trinitat Vella	10.059	9,5	6,7	92,6	92,8
9	58. Baró de Viver	2.482	12,1	10,1	51,6	63,7
9	59. el Bon Pastor	12.554	8,8	8,4	57,9	55,4
9	60. Sant Andreu	56.503	8,5	8,5	37,3	36,6
9	61. la Sagrera	28.887	7,8	9,3	49,8	47,6
9	62. el Congrés i els Indians	14.043	8,5	9,6	48,1	51,3
9	63. Navas	21.966	8,1	9,5	49,7	47,5
10	64. el Camp de l'Arpa del Clot	38.178	8,4	9,4	59,0	56,4
10	65. el Clot	26.933	7,8	7,7	52,8	51,6
10	66. el Parc i la Llacuna del Poblenou	14.708	11,1	7,5	72,2	66,3
10	67. la Vila Olímpica del Poblenou	9.326	10,1	2,9	58,7	55,2
10	68. el Poblenou	33.437	9,7	8,8	57,8	54,0
10	69. Diagonal Mar i el Front Marítim del Poblenou	13.369	13,5	5,5	57,8	62,9
10	70. el Besòs i el Maresme	22.834	8,4	8,5	93,8	98,1
10	71. Provençals del Poblenou	20.161	9,2	9,1	55,5	46,2
10	72. Sant Martí de Provençals	25.975	8,0	11,2	43,5	41,8
10	73. la Verneda i la Pau	28.738	7,8	11,2	44,9	46,7

Natalitat per barris. 2015
Taxa per 1000 habitants

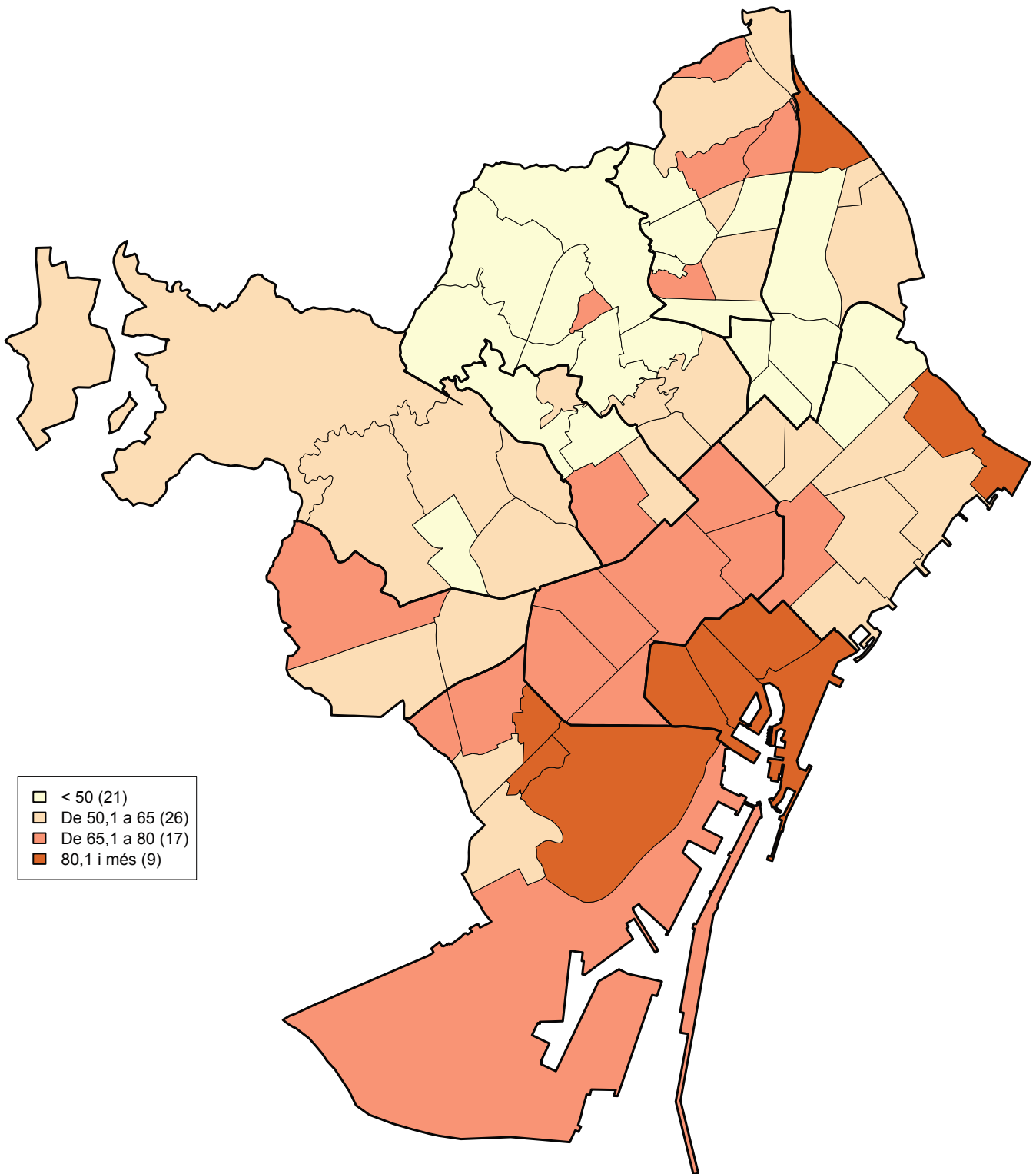


Mortalitat per barris. 2015
Taxa per 1000 habitants



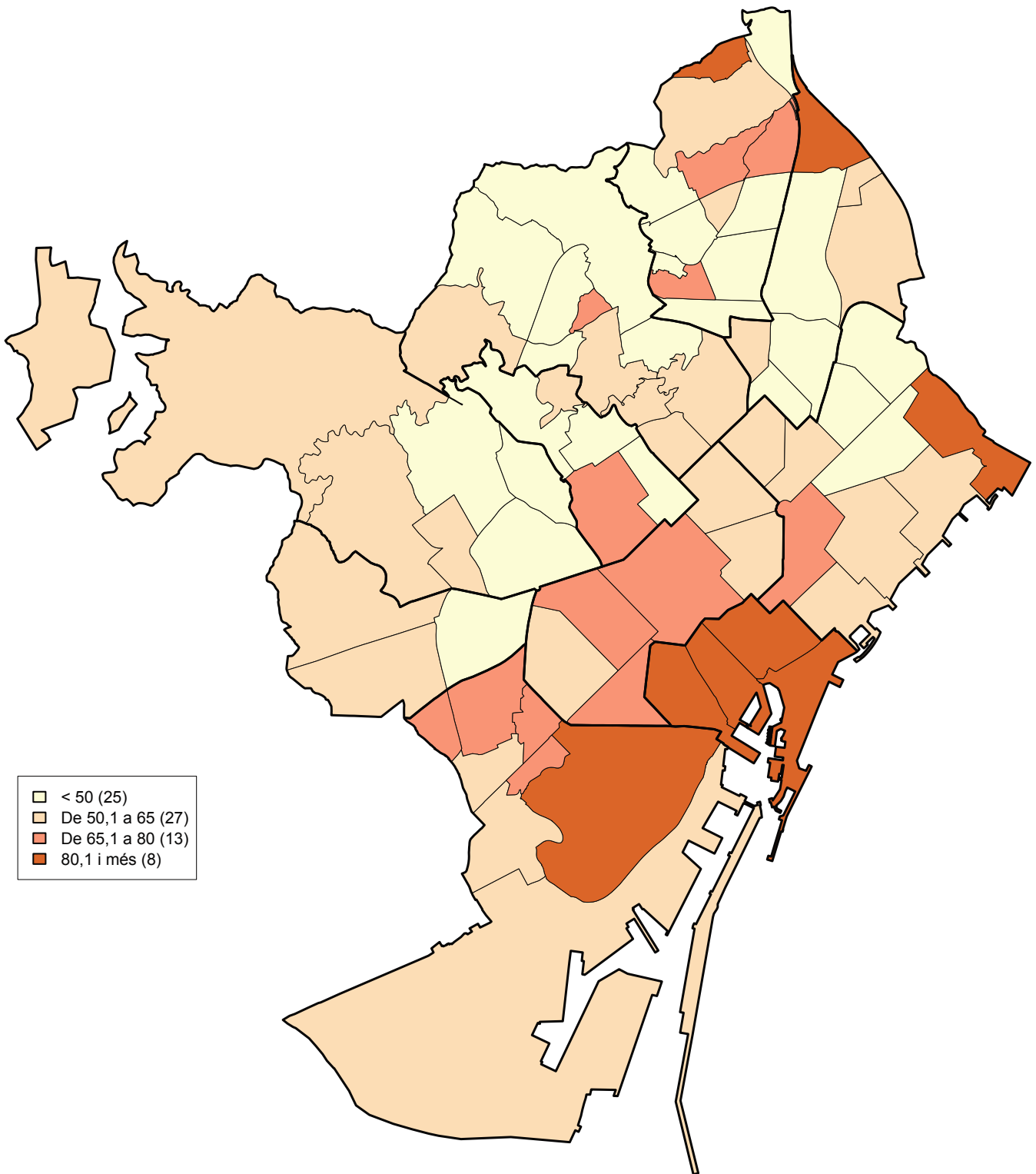


**Alta de padró per immigració
o omissió per barris. 2015**
Taxa per 1000 habitants





**Baixes de padró per emigració
o inscripció indeguda o caducitat
per barris. 2015**
Taxa per 1000 habitants



2. Moviment natural

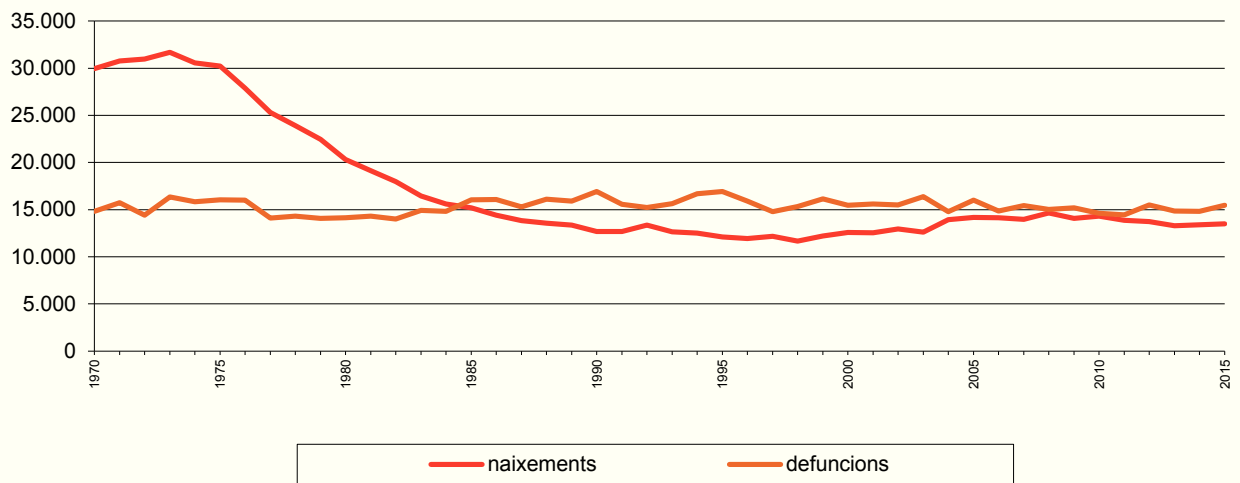
2.Moviment natural

1.Naixements, defuncions i taxes de Barcelona. 1970-2015

Any	Població	Dades absolutes		Taxes 1.000 habitants	
		Naixements	Defuncions	Natalitat	Mortalitat
1970	1.745.142	29.941	14.808	17,3	8,6
1971	1.762.977	30.779	15.751	17,6	9,0
1972	1.785.521	30.956	14.422	17,5	8,1
1973	1.800.274	31.689	16.354	17,7	9,1
1974	1.816.623	30.573	15.841	16,9	8,8
1975	1.751.136	30.237	16.046	17,0	9,0
1976	1.816.316	27.897	16.023	15,6	9,0
1977	1.886.921	25.297	14.107	13,9	7,8
1978	1.902.713	23.917	14.303	12,6	7,6
1979	1.906.998	22.465	14.069	11,8	7,4
1980	-	20.311	14.134	11,1	7,7
1981	1.752.627	19.123	14.302	10,9	8,1
1982	1.761.231	17.973	14.007	10,2	7,9
1983	1.771.998	16.440	14.908	9,3	8,4
1984	1.770.296	15.598	14.812	8,8	8,4
1985	1.769.014	15.190	16.057	8,6	9,1
1986	1.701.812	14.413	16.089	8,5	9,4
1987	1.703.744	13.843	15.292	8,1	8,9
1988	1.714.355	13.556	16.121	7,9	9,4
1989	1.712.350	13.375	15.901	7,8	9,3
1990	1.707.286	12.689	16.919	7,5	9,9
1991	1.643.542	12.667	15.568	7,7	9,5
1992	1.630.635	13.356	15.236	8,2	9,3
1993	1.635.067	12.641	15.633	7,7	9,6
1994	1.630.867	12.519	16.674	7,7	10,3
1995	1.614.571	12.122	16.917	7,5	10,5
1996	1.508.805	11.945	15.895	7,9	10,5
1997	1.505.581	12.161	14.790	8,0	9,8
1998	1.503.451	11.659	15.331	7,8	10,2
1999	1.496.266	12.203	16.152	8,1	10,7
2000	1.505.325	12.573	15.459	8,3	10,3
2001	1.503.884	12.564	15.588	8,3	10,4
2002	1.527.190	12.950	15.495	8,5	10,1
2003	1.582.738	12.605	16.367	8,0	10,3
2004	1.578.546	13.931	14.797	8,8	9,4
2005	1.593.075	14.164	16.018	8,9	10,1
2006	1.605.602	14.141	14.867	8,8	9,3
2007	1.595.110	13.986	15.419	8,8	9,7
2008	1.615.908	14.637	15.016	9,1	9,3
2009	1.621.537	14.077	15.209	8,7	9,4
2010	1.619.337	14.297	14.623	8,8	9,0
2011	1.615.448	13.887	14.458	8,6	8,9
2012	1.620.943	13.735	15.498	8,5	9,6
2013	1.611.822	13.286	14.855	8,2	9,2
2014	1.602.386	13.396	14.835	8,4	9,3
2015	1.604.555	13.510	15.478	8,4	9,6

Font: Moviments demogràfics. Departament d'Estadística. Ajuntament de Barcelona.
 Instituto Nacional de Estadística.

Evolució dels naixements i defuncions a Barcelona. 1970-2015



2.Moviment natural

2.Taxes de fecunditat de Barcelona. 2011-2015

	2011	2012	2013	2014	2015
TAXA DE FECUNDITAT					
Global	37,7	37,2	36,2	36,6	38,3
15-19 anys	6,8	6,9	7,0	6,1	6,4
20-24 anys	23,1	22,1	20,8	18,9	19,0
25-29 anys	38,3	36,5	37,0	39,1	36,9
30-34 anys	76,7	75,2	73,1	74,3	77,0
35-39 anys	68,7	68,5	66,2	67,5	74,0
40-44 anys	18,0	18,9	19,3	20,1	23,9
45-49 anys	1,1	1,7	1,6	1,5	2,1
EDAT MITJANA DE LA MARE	32,8	32,9	33,1	33,2	33,5
ISF	1,16	1,15	1,12	1,14	1,19

Taxa de fecunditat: relació entre els naixements i el nombre de dones en edat fètil.

ISF: Índex Sintètic de Fecunditat o nombre de fills per cada dona en edat fètil

Departament d'Estadística. Ajuntament de Barcelona.

Font: Agència de Salut Pública de Barcelona.

2.Moviment natural

3.Naixements i defuncions de Barcelona. 2011-2015

	2011	2012	2013	2014	2015
NAIXEMENTS					
Sexe	13.887	13.735	13.286	13.396	13.510
Nens	7.078	7.023	6.838	6.927	6.963
Nenes	6.809	6.712	6.448	6.469	6.547
Nacionalitat	13.887	13.735	13.286	13.396	13.510
Espanyola	10.753	10.736	10.496	10.835	10.857
Estrangera	3.134	2.999	2.790	2.561	2.653
DEFUNCIONS					
Sexe	14.458	15.498	14.855	14.835	15.478
Homes	6.841	7.337	7.096	7.060	7.212
Dones	7.617	8.161	7.759	7.775	8.266
Nacionalitat	14.458	15.498	14.855	14.835	15.478
Espanyola	14.251	15.240	14.602	14.565	15.221
Estrangera	207	258	253	270	257
Lloc de naixement	14.458	15.498	14.855	14.835	15.478
Catalunya	7.587	8.047	7.649	7.698	8.115
Resta Espanya	6.347	6.859	6.644	6.567	6.726
Estranger	524	592	562	570	637
Edat	14.458	15.498	14.855	14.835	15.478
<1 any	16	(1)	9	11	23
1-4 anys	10	10	4	9	11
5-9 anys	5	4	3	5	6
10-14 anys	2	4	6	8	11
15-19 anys	7	23	11	16	13
20-24 anys	16	16	14	19	17
25-29 anys	25	21	19	36	20
30-34 anys	42	53	44	30	40
35-39 anys	48	68	75	65	58
40-44 anys	104	126	109	116	110
45-49 anys	186	238	215	196	179
50-54 anys	292	341	297	290	289
55-59 anys	368	430	432	418	424
60-64 anys	513	582	590	584	521
65-69 anys	721	782	809	783	807
70-74 anys	1.061	955	972	1.052	966
75-79 anys	1.769	1.818	1.637	1.545	1.411
80-84 anys	2.729	2.863	2.661	2.648	2.536
85-89 anys	3.169	3.494	3.294	3.202	3.464
90-94 anys	2.131	2.390	2.519	2.575	3.032
95-99 anys	1.048	1.072	923	991	1.217
100 anys i més	196	208	212	236	323
Edat mitjana	80,5	80,3	80,4	80,5	81,5

(1) no estan disponibles les defuncions de menors d'un any.

Font: Moviments demogràfics. Departament d'Estadística. Ajuntament de Barcelona.

2.Moviment natural

4.Naixements i defuncions de Barcelona segons nacionalitat. 2015

	<i>Naixements</i>		<i>Defuncions</i>
TOTAL	13.510	TOTAL	15.478
Espanya	10.857	Espanya	15.221
Pakistan	269	Alemanya	24
Xina	252	Itàlia	22
Itàlia	207	França	20
Marroc, el	188	Marroc, el	16
Bolívia	133	Argentina	12
França	147	Pakistan	11
Filipines	91	Perú	11
Índia	83	Filipines	10
Bangladesh	72	Regne Unit	8
República Dominicana	85	Uruguai	8
Romania	97	Xina	8
Regne Unit	56	Portugal	7
Equador	63	República Dominicana	7
Alemanya	48	Cuba	6
Colòmbia	49	Països Baixos	6
Hondures	63	Romania	6
Perú	53	Veneçuela	6
Portugal	33	Rússia	5
Rússia	45	Resta països	64
Paraguai	41		
Xile	24		
Resta països	554		

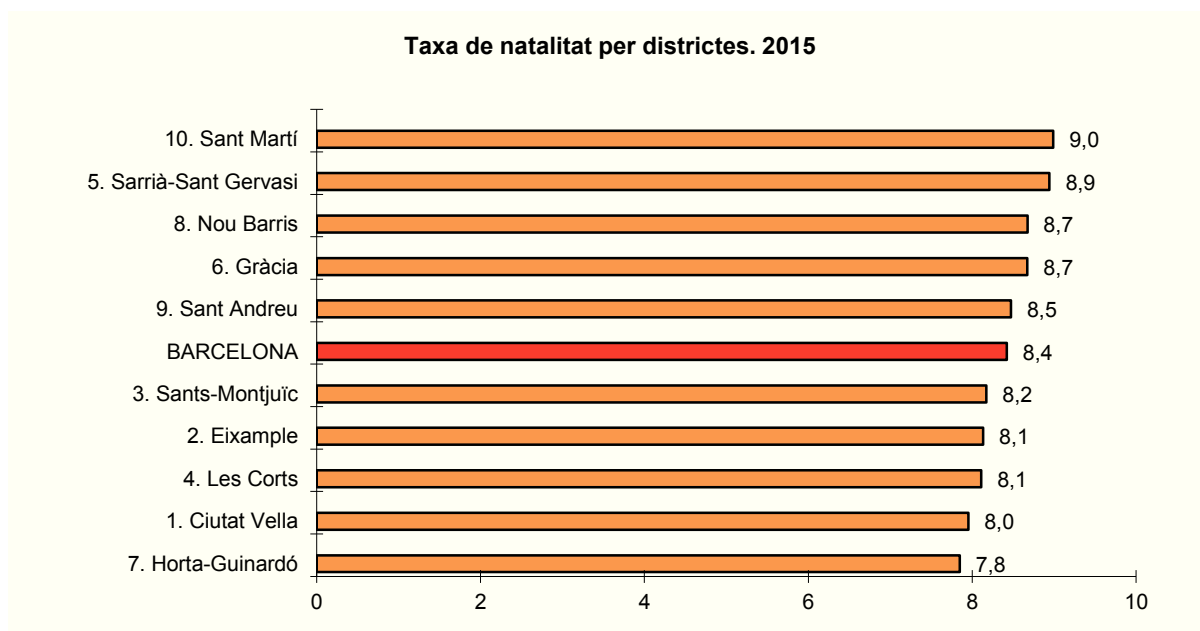
Font: Moviments demogràfics. Departament d'Estadística. Ajuntament de Barcelona.

2.Moviment natural

5.Naixements i taxes per districtes. 2011-2015

Districtes	Naixements					Taxes de natalitat per 1.000 habitants				
	2011	2012	2013	2014	2015	2011	2012	2013	2014	2015
BARCELONA	13.887	13.735	13.286	13.396	13.510	8,6	8,5	8,2	8,4	8,4
1. Ciutat Vella	917	846	791	779	796	8,9	8,1	7,7	7,7	8,0
2. Eixample	2.047	2.094	1.965	2.114	2.143	7,7	7,9	7,4	8,0	8,1
3. Sants-Montjuïc	1.575	1.498	1.475	1.514	1.477	8,6	8,1	8,1	8,4	8,2
4. Les Corts	633	614	589	602	661	7,7	7,4	7,2	7,4	8,1
5. Sarrià-Sant Gervasi	1.294	1.389	1.306	1.272	1.313	9,0	9,6	9,0	8,7	8,9
6. Gràcia	1.102	1.069	1.002	1.036	1.044	9,1	8,8	8,3	8,6	8,7
7. Horta-Guinardó	1.300	1.354	1.345	1.282	1.307	7,7	8,0	8,0	7,7	7,8
8. Nou Barris	1.489	1.497	1.397	1.365	1.428	8,9	8,9	8,4	8,3	8,7
9. Sant Andreu	1.360	1.255	1.313	1.332	1.241	9,2	8,5	8,9	9,1	8,5
10. Sant Martí	2.169	2.117	2.096	2.100	2.100	9,4	9,1	9,0	9,0	9,0
No consta	1	2	7	0	0	-	-	-	-	-

Font: Moviments demogràfics. Departament d'Estadística. Ajuntament de Barcelona.



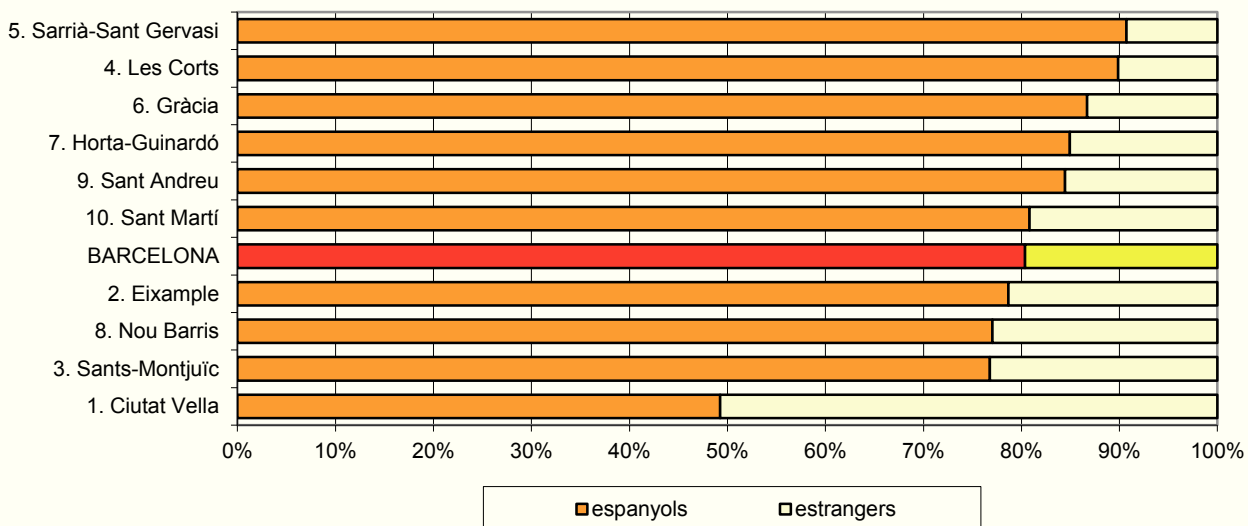
2.Moviment natural

6.Naixements per districtes i nacionalitat. 2015

Districtes	Naixements per nacionalitat						Taxes de natalitat per 1.000 habitants		
	Total	%	Espanyols	%	Estrangers	%	Total	Espanyols	Estrangers
BARCELONA	13.510	100,0	10.857	80,4	2.653	19,6	8,4	8,1	10,1
1. Ciutat Vella	796	100,0	392	49,2	404	50,8	8,0	6,8	9,5
2. Eixample	2.143	100,0	1.686	78,7	457	21,3	8,1	7,8	9,5
3. Sants-Montjuïc	1.477	100,0	1.134	76,8	343	23,2	8,2	7,7	10,3
4. Les Corts	661	100,0	594	89,9	67	10,1	8,1	8,2	7,5
5. Sarrià-Sant Gervasi	1.313	100,0	1.191	90,7	122	9,3	8,9	9,1	7,4
6. Gràcia	1.044	100,0	905	86,7	139	13,3	8,7	8,8	7,7
7. Horta-Guinardó	1.307	100,0	1.110	84,9	197	15,1	7,8	7,5	10,3
8. Nou Barris	1.428	100,0	1.100	77,0	328	23,0	8,7	7,8	13,6
9. Sant Andreu	1.241	100,0	1.048	84,4	193	15,6	8,5	8,1	11,6
10. Sant Martí	2.100	100,0	1.697	80,8	403	19,2	9,0	8,6	11,5

Font: Moviments demogràfics. Departament d'Estadística. Ajuntament de Barcelona.

Percentatge de naixements per districte i nacionalitat. 2015

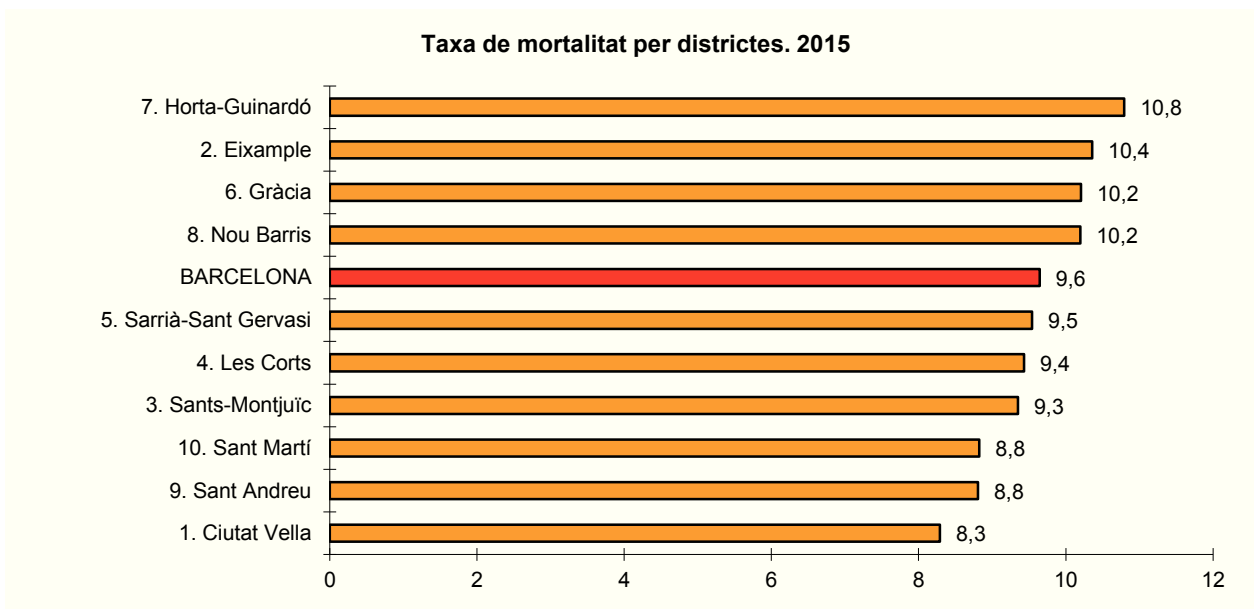


2.Moviment natural

7.Defuncions i taxes per districtes. 2011-2015

Districtes	Defuncions					Taxes de mortalitat per 1.000 habitants				
	2011	2012	2013	2014	2015	2011	2012	2013	2014	2015
BARCELONA	14.458	15.498	14.855	14.835	15.478	8,9	9,6	9,2	9,3	9,6
1. Ciutat Vella	830	877	847	827	830	8,0	8,4	8,2	8,2	8,3
2. Eixample	2.647	2.853	2.739	2.640	2.730	10,0	10,7	10,3	10,0	10,4
3. Sants-Montjuïc	1.603	1.701	1.649	1.576	1.690	8,8	9,2	9,0	8,7	9,3
4. Les Corts	698	744	709	738	769	8,5	9,0	8,7	9,1	9,4
5. Sarrià-Sant Gervasi	1.302	1.453	1.314	1.331	1.401	9,0	10,0	9,0	9,1	9,5
6. Gràcia	1.097	1.182	1.181	1.162	1.229	9,0	9,7	9,8	9,7	10,2
7. Horta-Guinardó	1.684	1.782	1.739	1.728	1.798	9,9	10,5	10,4	10,4	10,8
8. Nou Barris	1.600	1.699	1.591	1.593	1.679	9,5	10,1	9,6	9,7	10,2
9. Sant Andreu	1.163	1.212	1.204	1.255	1.290	7,9	8,2	8,2	8,6	8,8
10. Sant Martí	1.834	1.995	1.882	1.984	2.062	7,9	8,6	8,1	8,5	8,8
No consta	0	0	0	1	0	-	-	-	-	-

Font: Moviments demogràfics. Departament d'Estadística. Ajuntament de Barcelona.



2.Moviment natural

8.Esperança de vida de Barcelona. 1900-2014

<i>Any</i>	<i>Ambdós sexes</i>	<i>Home</i>	<i>Dona</i>
1900-1901	31,6	29,8	33,4
1904-1907	34,6	32,6	36,0
1909-1912	36,6	34,5	38,7
1915-1916	37,4	35,9	39,0
1920-1921	38,2	38,6	43,1
1924-1927	45,7	46,6	51,9
1929-1932	48,8	49,7	54,7
1940-1941	56,1	54,2	61,9
1944-1947	63,0	59,2	66,2
1949-1952	65,6	62,2	68,5
1954-1957	70,0	67,2	73,8
1959-1962	71,6	68,9	75,1
1964-1967	72,1	69,0	74,9
1969-1972	72,2	68,9	75,1
1974-1975	73,1	69,5	77,1
1980-1981	76,5	73,0	79,4
1983	77,2	73,6	80,3
1984	77,7	74,1	80,9
1985	77,3	73,8	80,9
1986	76,6	73,1	79,8
1987	77,1	73,6	80,2
1988	77,1	73,3	80,6
1989	77,3	73,2	81,1
1990	77,1	73,3	80,7
1991	76,8	73,0	80,2
1992	77,2	72,9	81,2
1993	77,6	73,5	81,3
1994	77,6	73,6	81,2
1995	77,7	73,5	81,5
1996	78,5	74,1	82,6
1997	78,8	75,0	82,3
1998	78,9	75,2	82,1
1999	78,6	74,7	82,2
2000	79,1	75,3	82,6
2001	79,8	76,2	83,0
2002	79,9	76,4	83,1
2003	80,3	76,8	83,5
2004	81,3	77,5	84,3
2005	80,6	77,0	83,9
2006	81,8	78,2	85,1
2007	81,9	78,2	85,2
2008	82,2	78,9	85,1
2009	82,5	79,2	85,3
2010	82,8	79,3	85,9
2011	83,3	80,0	86,2
2012	83,0	79,9	85,7
2013	83,8	80,7	86,6
2014	83,9	80,5	86,7

Departament d'Estadística. Ajuntament de Barcelona.

Font: Agència de Salut Pública de Barcelona.

2.Moviment natural

9.Naixements i taxes definitives per àmbits territorials. 2011-2015

	<i>Naixements</i>					<i>Taxes de natalitat per 1.000 habitants</i>				
	<i>2011</i>	<i>2012</i>	<i>2013</i>	<i>2014</i>	<i>2015</i>	<i>2011</i>	<i>2012</i>	<i>2013</i>	<i>2014</i>	<i>2015</i>
Barcelona	14.775	14.584	14.018	14.065	14.120	9,2	9,0	8,7	8,8	8,9
Província Barcelona	59.132	56.639	52.287	52.371	51.359	10,7	10,3	9,5	9,6	9,5
Catalunya	80.861	77.438	71.591	71.589	70.450	10,8	10,3	9,6	9,6	9,5
Espanya	471.999	454.648	425.715	427.595	420.290	10,1	9,7	9,1	9,2	9,0
Unió Europea (dels 28)	5.266.162	5.230.626	5.081.666	5.131.510	5.103.165	10,4	10,4	10,0	10,1	10,0

Departament d'Estadística. Ajuntament de Barcelona.

Font: Instituto Nacional de Estadística. Estadística de nacimientos.

Institut d'Estadística de Catalunya. Estadística de naixements.

Eurostat, web consultada al febrer 2017.

2.Moviment natural

10.Defuncions i taxes definitives per àmbits territorials. 2011-2015

	<i>Defuncions</i>					<i>Taxes de mortalitat per 1.000 habitants</i>				
	<i>2011</i>	<i>2012</i>	<i>2013</i>	<i>2014</i>	<i>2015</i>	<i>2011</i>	<i>2012</i>	<i>2013</i>	<i>2014</i>	<i>2015</i>
Barcelona	15.205	16.110	15.337	15.454	16.003	9,5	10,0	9,5	9,6	10,1
Província Barcelona	43.311	45.939	44.407	44.685	47.051	7,9	8,3	8,1	8,2	8,6
Catalunya	60.188	63.451	60.807	61.319	64.866	8,0	8,4	8,2	8,3	8,7
Espanya	387.911	405.615	390.419	395.830	422.568	8,3	8,6	8,3	8,5	9,1
Unió Europea (dels 28)	4.820.020	5.010.033	4.993.620	4.940.481	-	9,6	9,9	9,9	9,7	10,3

Departament d'Estadística. Ajuntament de Barcelona.

Font: Instituto Nacional de Estadística. Estadística de defunciones.

Institut d'Estadística de Catalunya. Estadística de defuncions.

Eurostat, web consultada al febrer 2017.

2.Moviment natural

11.Taxes de fecunditat per àmbits territorials. 2011-2015

	<i>Taxes de fecunditat nascuts per 1.000 dones</i>				
	2011	2012	2013	2014	2015
Barcelona	37,7	37,2	36,2	36,6	38,3
Província Barcelona	44,2	42,7	40,4	41,1	40,7
Catalunya	44,5	43,1	40,6	41,2	41,0
Espanya	41,3	40,2	38,3	39,1	39,0

Departament d'Estadística. Ajuntament de Barcelona.

Font: Instituto Nacional de Estadística. Estadística de nacimientos.

Institut d'Estadística de Catalunya. Estadística de nacimientos.

Agència de Salut Pública de Barcelona.

2.Moviment natural

12.Nombre de fills per dona per àmbits territorials. 2011-2015

	<i>Nombre de fills per dona</i>				
	2011	2012	2013	2014	2015
Barcelona	1,16	1,15	1,12	1,14	1,19
Província Barcelona	1,40	1,37	1,31	1,37	1,38
Catalunya	1,42	1,40	1,33	1,38	1,39
Espanya	1,34	1,32	1,27	1,32	1,33
Unió Europea (dels 28)	1,59	1,59	1,55	1,58	-

Departament d'Estadística. Ajuntament de Barcelona.

Font: Instituto Nacional de Estadística. Estadística de nacimientos.

Institut d'Estadística de Catalunya. Estadística de naixements.

Agència de Salut Pública de Barcelona.

Eurostat, web consultada al febrer 2017.

2.Moviment natural

13.Naixements de Barcelona per nacionalitat dels pares. 2011-2015

	2011	%	2012	%	2013	%	2014	%	2015	%
TOTAL	14.851	100,0	14.584	100,0	14.018	100,0	14.065	100,0	14.120	100,0
pare i mare espanyols	9.011	60,7	8.816	60,4	8.278	59,1	8.555	60,8	8.581	60,8
pare i mare estrangers	3.037	20,4	2.904	19,9	2.806	20,0	2.450	17,4	2.351	16,7
pare estranger i mare espanyola	1.097	7,4	1.087	7,5	1.096	7,8	1.152	8,2	1.166	8,3
pare espanyol i mare estrangera	984	6,6	1.044	7,2	1.109	7,9	1.136	8,1	1.182	8,4
pare no consta i mare espanyola	332	2,2	338	2,3	325	2,3	329	2,3	374	2,6
pare no consta i mare estrangera	228	1,5	233	1,6	224	1,6	210	1,5	238	1,7
pare espanyol i mare no consta	60	0,4	59	0,4	60	0,4	90	0,6	66	0,5
pare estranger i mare no consta	32	0,2	30	0,2	41	0,3	49	0,3	53	0,4
pare no consta i mare no consta	70	0,5	73	0,5	79	0,6	94	0,7	109	0,8

Departament d'Estadística. Ajuntament de Barcelona.
Font: Instituto Nacional de Estadística.

2.Moviment natural

14.Naixements de Barcelona per edat de la mare. 2011-2015

<i>Edat de la mare</i>	2011	%	2012	%	2013	%	2014	%	2015	%
Total naixements	14.851	100,0	14.584	100,0	14.018	100,0	14.065	100,0	14.120	100,0
Menys de 19 anys	209	1,4	220	1,5	217	1,5	188	1,3	198	1,4
De 20 a 24 anys	903	6,1	858	5,9	792	5,6	710	5,0	735	5,2
De 25 a 29 anys	2.268	15,3	2.095	14,4	2.035	14,5	2.064	14,7	1.904	13,5
De 30 a 34 anys	5.404	36,4	5.219	35,8	4.896	34,9	4.844	34,4	4.740	33,6
De 35 a 39 anys	4.723	31,8	4.757	32,6	4.594	32,8	4.659	33,1	4.799	34,0
De 40 a 44 anys	1.099	7,4	1.170	8,0	1.206	8,6	1.267	9,0	1.406	10,0
De 45 a 49 anys	83	0,6	103	0,7	98	0,7	100	0,7	104	0,7
No consta	162	1,1	162	1,1	180	1,3	233	1,7	234	1,7

Departament d'Estadística. Ajuntament de Barcelona.
Font: Instituto Nacional de Estadística.

2.Moviment natural

15.Indicadors de natalitat de Barcelona. 2011-2015

	2011	2012	2013	2014	2015
Pes del nadó (grams)					
Mare espanyola	3.210,0	3.199,9	3.204,1	3.211,2	3.213,0
Mare estrangera	3.295,0	3.266,8	3.271,9	3.273,7	3.246,0
Nombre mig de fills per dona					
Espanyola	1,54	1,57	1,55	1,54	1,56
Estrangera	1,51	1,54	1,57	1,58	1,60
Edat mitjana del pare					
Espanyol	36,0	35,9	36,1	36,2	36,4
Estranger	34,0	34,5	34,2	34,7	34,6
Edat mitjana de la mare					
Espanyola	33,7	34,0	33,9	34,0	34,2
Estrangera	30,6	30,7	31,0	31,3	31,4

Departament d'Estadística. Ajuntament de Barcelona.
Font: Instituto Nacional de Estadística.

2.Moviment natural

16.Edat mitjana de la mare per ordre de naixement del fill de Barcelona. 2011-2015

	2011	2012	2013	2014	2015
1r fill					
espanyola	32,9	33,0	33,1	33,2	33,4
estrangera	29,9	29,9	30,1	30,5	30,4
2n fill					
espanyola	34,7	35,1	35,0	35,0	35,1
estrangera	31,5	31,7	32,0	31,9	32,3
3r fill					
espanyola	35,8	36,1	35,9	35,8	35,8
estrangera	32,8	32,6	32,9	33,4	33,3
4t fill					
espanyola	35,8	35,4	35,6	36,3	36,0
estrangera	33,4	33,3	34,1	33,7	34,1

Departament d'Estadística. Ajuntament de Barcelona.
Font: Instituto Nacional de Estadística.

2.Moviment natural

17.Esperança de vida per àmbits territorials. 2010-2014

	2010	2011	2012	2013	2014
BARCELONA					
Ambdós sexes	82,8	83,3	83,0	83,8	83,9
Homes	79,3	80,0	79,9	80,7	80,5
Dones	85,9	86,2	85,7	86,6	86,7
PROVÍNCIA BARCELONA					
Ambdós sexes	82,4	82,7	82,6	83,2	83,4
Homes	79,3	79,6	79,6	80,1	80,5
Dones	85,4	85,6	85,4	86,0	86,1
CATALUNYA					
Ambdós sexes	82,3	82,6	82,5	83,1	83,3
Homes	79,3	79,6	79,6	80,1	80,4
Dones	85,3	85,5	85,3	85,9	86,0
ESPANYA					
Ambdós sexes	82,1	82,3	82,3	82,8	83,0
Homes	79,1	79,3	79,4	80,0	80,2
Dones	85,1	85,2	85,1	85,6	85,7
UNIÓ EUROPEA (dels 28)					
Ambdós sexes	80,0	80,3	80,3	80,6	80,9
Homes	77,0	77,4	77,4	77,8	78,1
Dones	82,9	83,2	83,1	83,3	83,6

Departament d'Estadística. Ajuntament de Barcelona.

Font: Instituto Nacional de Estadística. INE.

Institut d'Estadística de Catalunya. IDESCAT.

Agència de Salut Pública de Barcelona. Ajuntament de Barcelona.

Eurostat, web consultada al febrer 2017.

2.Moviment natural**18.Taxa de natalitat d'algunes ciutats. 2005-2014**

<i>Ciutats</i>	<i>2005</i>	<i>2006</i>	<i>2007</i>	<i>2008</i>	<i>2009</i>	<i>2010</i>	<i>2011</i>	<i>2012</i>	<i>2013</i>	<i>2014</i>
Oslo	16,9	17,5	17,2	17,7	17,8	17,5	17,0	16,5	15,8	16,0
Estocolm	14,9	15,5	15,6	15,9	16,0	16,4	15,8	15,7	15,8	15,5
Londres	15,5	15,8	16,3	16,8	16,7	-	16,3	16,2	15,2	14,9
Amsterdam	14,2	13,7	14,0	14,2	14,6	14,8	14,2	13,8	13,6	14,4
Nova York	13,0	14,5	15,1	14,6	14,5	14,7	14,4	14,3	13,8	13,8
Paris	14,4	14,5	14,0	19,2	19,4	19,6	19,3	-	-	12,5
Copenhage	15,7	16,4	16,7	16,8	17,1	17,6	16,9	16,6	-	12,3
Praga	10,2	10,5	11,0	11,6	11,6	11,8	11,3	11,4	11,2	11,7
Frankfurt	10,3	10,2	10,6	10,7	10,4	10,6	10,7	10,7	11,3	11,4
Varsòvia	9,0	9,7	10,2	10,9	11,1	11,6	11,1	11,0	-	11,3
Hèlsinki	10,9	11,0	10,7	11,2	11,3	11,5	11,2	11,3	11,2	11,2
Munic	10,2	9,8	8,3	10,3	10,5	10,5	10,5	10,5	10,9	11,0
Viena	10,1	10,3	10,1	10,3	10,1	10,6	10,6	10,6	10,7	10,9
Berlín	8,5	8,7	9,1	9,3	9,3	9,3	9,5	10,3	10,4	10,8
Colònia	9,3	9,4	9,1	10,3	9,8	9,4	9,8	9,9	9,7	10,4
Belgrad	9,4	9,4	9,3	10,3	10,5	9,9	10,5	10,5	10,1	10,3
Madrid	10,0	10,2	10,7	11,3	11,3	10,4	10,1	9,8	9,5	9,6
Budapest	9,4	9,9	10,0	10,1	10,0	9,5	9,2	9,5	9,2	9,2
Milà	9,4	9,4	9,9	9,7	9,4	9,6	8,7	9,5	8,9	8,7
Bolonya	7,9	8,1	8,1	8,1	8,4	8,2	8,5	8,1	8,3	8,6
Barcelona	8,9	8,8	8,8	9,1	8,7	8,8	8,6	8,5	8,2	8,4
Roma	9,7	9,8	9,1	10,1	9,5	9,2	8,8	9,3	9,3	8,4
Nàpols	10,4	10,4	10,5	10,0	9,8	9,5	-	9,1	8,5	8,2
València	10,1	9,9	10,3	11,2	9,4	9,3	9,1	8,8	8,1	8,2
Gènova	7,4	7,6	7,5	7,8	7,8	7,6	-	-	7,1	-

Departament d'Estadística. Ajuntament de Barcelona.

Font: Anuaris de les diferents ciutats.

2.Moviment natural**19.Taxa de mortalitat d'algunes ciutats. 2005-2015**

<i>Ciutats</i>	<i>2005</i>	<i>2006</i>	<i>2007</i>	<i>2008</i>	<i>2009</i>	<i>2010</i>	<i>2011</i>	<i>2012</i>	<i>2013</i>	<i>2014</i>	<i>2015</i>
Budapest	13,8	13,4	13,4	12,8	12,8	12,7	12,6	12,5	12,2	11,9	
Bolonya	13,0	13,0	12,8	12,9	12,7	12,3	12,8	12,7	12,0	11,8	
Belgrad	12,1	11,7	11,8	12,3	11,8	11,0	12,0	11,1	11,4	11,6	
Varsòvia	10,5	10,3	10,3	10,5	10,7	10,4	10,3	10,8	-	10,4	
Praga	10,8	10,3	10,2	10,0	9,9	9,8	9,8	10,0	9,8	9,7	
Roma	9,9	9,3	9,3	9,5	9,8	9,7	9,3	10,5	9,7	9,4	
Milà	10,4	10,2	9,9	10,8	10,2	10,4	9,8	11,1	10,2	9,4	
Berlín	9,4	9,3	9,1	9,2	9,2	9,2	9,0	9,5	9,7	9,4	
Barcelona	10,1	9,3	9,7	9,3	9,4	9,0	8,9	9,6	9,2	9,3	
València	8,6	8,4	8,5	8,7	8,3	8,4	8,5	8,5	8,3	9,2	
Viena	9,7	9,5	9,4	9,3	9,4	9,3	9,0	9,6	9,1	9,1	
Colonia	9,7	9,0	8,8	9,4	9,3	8,8	9,0	9,5	9,3	8,9	
Hèlsinki	8,5	8,8	8,6	8,5	8,5	8,8	8,4	8,5	8,2	8,2	
Madrid	8,4	8,0	8,4	8,3	8,1	8,0	8,1	8,1	8,3	8,0	
Frankfurt	8,7	8,7	8,4	8,5	8,5	8,3	8,1	8,0	8,2	7,7	
Estocolm	9,7	9,5	9,2	8,8	8,4	8,2	8,0	7,8	7,3	7,3	
Munic	8,1	8,2	7,7	7,7	8,0	7,8	7,7	7,4	7,4	7,2	
Amsterdam	8,0	7,7	7,5	7,6	7,0	7,0	6,8	7,0	6,8	6,4	
Oslo	8,9	8,7	8,3	8,1	7,6	7,3	7,3	7,1	6,7	6,2	
Nova York	7,9	6,6	6,4	6,3	6,1	6,2	6,2	6,1	6,2	6,1	
Paris	6,7	6,4	6,4	7,4	7,4	7,5	7,6	-	-	5,8	
Londres	7,3	6,9	6,7	6,6	6,4	-	5,7	5,8	5,7	5,6	
Copenhage	10,6	10,3	9,8	9,3	9,1	8,5	7,8	7,6	-	5,1	
Gènova	13,2	13,2	13,2	13,7	13,8	13,6	-	-	13,9	-	
Nàpols	9,8	9,4	9,7	10,0	10,0	10,0	-	10,3	10,1	-	

Departament d'Estadística. Ajuntament de Barcelona.

Font: Anuaris de les diferents ciutats.

2.Moviment natural

20.Noms més freqüents dels nadons. 2015

<i>Noms nens</i>	<i>Nombre</i>	<i>Taxa 0/00 nadons</i>	<i>Noms nenes</i>	<i>Nombre</i>	<i>Taxa 0/00 nadons</i>
Marc	171	24,6	Emma	144	22,0
Martí	133	19,1	Júlia/Julia	123	18,8
Àlex/Álex	110	15,8	Lucía	119	18,2
Èric/Eric	109	15,7	Martina	116	17,7
Pau	108	15,5	Maria/Maria	106	16,2
Hugo	106	15,2	Sofia/Sofía	104	15,9
Biel	99	14,2	Laia	102	15,6
Arnau	92	13,2	Noa	98	15,0
Jan	88	12,6	Aina	92	14,1
Nil	88	12,6	Paula	91	13,9
Pol	88	12,6	Carla	85	13,0
Daniel	83	11,9	Valentina	83	12,7
Leo	80	11,5	Ona	77	11,8
Bruno	79	11,3	Clàudia/Claudia	75	11,5
Lucas	79	11,3	Alba	73	11,2
Max	79	11,3	Olívia/Olivia	71	10,8
Pablo	67	9,6	Sara	65	9,9
Gerard	64	9,2	Abril	62	9,5
Mateo	64	9,2	Clara	59	9,0
Aleix	63	9,0	Mía	57	8,7
David	60	8,6	Jana	55	8,4
Adrià	57	8,2	Inés	52	7,9
Roc	57	8,2	Arlet	50	7,6
Roger	53	7,6	Carlota	48	7,3
Alejandro	50	7,2	Ariadna	45	6,9

Font: Moviments demogràfics. Departament d'Estadística. Ajuntament de Barcelona.

2.Moviment natural**21.Matrimonis segons nacionalitat de Barcelona. 2011-2015**

	2011	%	2012	%	2013	%	2014	%	2015	%
TOTAL	5.918	100,0	5.968	100,0	5.651	100,0	5.654	100,0	5.786	100,0
Espanyol-espanyol	3.643	61,6	4.017	67,3	3.694	65,4	3.923	69,4	4.171	72,1
Estranger-estranger	506	8,6	462	7,7	504	8,9	368	6,5	348	6,0
Espanyol-estranger	1.769	29,9	1.489	24,9	1.453	25,7	1.363	24,1	1.267	21,9

Departament d'Estadística. Ajuntament de Barcelona.
Font: Instituto Nacional de Estadística.

2.Moviment natural**22.Edat mitjana dels cònjuges dels matrimonis de Barcelona. 2011-2015**

	2011	2012	2013	2014	2015
Espanyol-espanyol					
1r cònjuge	39,0	39,1	39,4	39,8	40,2
2n cònjuge	36,6	36,9	37,1	37,5	37,8
Estranger-estranger					
1r cònjuge	33,5	34,0	33,8	34,2	34,9
2n cònjuge	31,7	32,2	32,1	32,4	32,7
Espanyol-estranger					
1r cònjuge	36,6	36,9	37,1	37,9	37,8
2n cònjuge	33,8	34,2	34,3	34,9	34,4

Departament d'Estadística. Ajuntament de Barcelona.
Font: Instituto Nacional de Estadística.

2.Moviment natural**23.Tipus de matrimonis segons nacionalitat de Barcelona. 2011-2015**

	2011	%	2012	%	2013	%	2014	%	2015	%
Total matrimonis	5.918	100,0	5.968	100,0	5.651	100,0	5.654	100,0	5.786	100,0
Religiós	1.218	20,6	1.196	20,0	959	17,0	1.012	17,9	1.003	17,3
Altres religions	62	1,0	75	1,3	94	1,7	83	1,5	92	1,6
Civil	4.638	78,4	4.697	78,7	4.598	81,4	4.559	80,6	4.691	81,1
Espanyol-espanyol	3.643	100,0	4.017	100,0	3.694	100,0	3.923	100,0	4.171	100,0
Religiós	1.010	27,7	996	24,8	781	21,1	824	21,0	834	20,0
Altres religions	22	0,6	21	0,5	18	0,5	13	0,3	22	0,5
Civil	2.611	71,7	3.000	74,7	2.895	78,4	3.086	78,7	3.315	79,5
Estranger-estranger	506	100,0	462	100,0	504	100,0	368	100,0	348	100,0
Religiós	49	9,7	35	7,6	35	6,9	36	9,8	35	10,1
Altres religions	21	4,2	22	4,8	41	8,1	34	9,2	27	7,8
Civil	436	86,2	405	87,7	428	84,9	298	81,0	286	82,2
Espanyol-estranger	1.769	100,0	1.489	100,0	1.453	100,0	1.363	100,0	1.267	100,0
Religiós	159	9,0	165	11,1	143	9,8	152	11,2	134	10,6
Altres religions	19	1,1	32	2,1	35	2,4	36	2,6	43	3,4
Civil	1.591	89,9	1.292	86,8	1.275	87,7	1.175	86,2	1.090	86,0

Departament d'Estadística. Ajuntament de Barcelona.
Font: Instituto Nacional de Estadística.

3. Moviment migratori

3. Moviment migratori

1. Evolució de les altes i baixes al Padró de Barcelona. 1970-2015

Any	Altes per			Baixes per		
	Total	Immigració amb origen	Omissió sense origen	Total	Emigració amb destí	Inscripció indeguda o caducitat
1970	26.746	20.982	5.764	15.218	15.218	-
1971	12.655	9.848	2.807	7.041	7.041	-
1972	19.064	15.591	3.473	13.054	13.054	-
1973	17.919	15.994	1.925	14.123	14.123	-
1974	18.909	15.285	3.624	17.292	17.292	-
1975	12.586	12.586	-	11.567	11.567	-
1976	62.946	10.386	52.560	9.640	9.640	-
1977	73.255	10.621	62.634	13.840	13.840	-
1978	20.951	6.961	13.990	14.773	14.773	-
1979	11.658	8.850	2.808	15.769	15.769	-
1980	14.604	8.919	5.685	16.780	16.780	-
1981	5.218	5.218	-	8.790	8.790	-
1982	5.598	5.598	-	15.236	15.236	-
1983	9.269	9.269	-	20.134	20.134	-
1984	19.345	11.198	8.147	21.103	21.103	-
1985	20.375	13.214	7.161	21.824	21.824	-
1986	20.094	8.932	11.162	15.919	15.919	-
1987	33.587	10.365	23.222	21.374	21.374	-
1988	25.033	11.310	13.723	24.593	24.593	-
1989	24.196	12.900	11.296	26.813	26.813	-
1990	22.675	14.962	7.713	28.936	28.936	-
1991	15.457	8.746	6.711	20.793	20.793	-
1992	36.071	11.466	24.605	27.065	27.065	-
1993	34.555	14.178	20.377	32.556	32.556	-
1994	25.899	15.865	10.034	36.412	36.412	-
1995	30.057	19.708	10.349	40.317	40.317	-
1996	38.064	11.028	27.036	32.223	32.223	-
1997	35.952	19.327	16.625	32.241	32.241	-
1998	41.143	23.207	17.936	38.245	38.245	-
1999	40.802	24.207	16.595	39.117	39.117	-
2000	59.922	23.650	36.272	39.092	39.092	-
2001	75.820	25.772	50.048	44.861	44.861	-
2002	98.108	31.782	66.326	52.448	52.448	-
2003	92.609	35.473	57.136	61.307	61.307	-
2004	94.542	38.026	56.516	79.031	59.039	19.992
2005 (1)	104.327	70.360	33.967	86.407	60.947	25.460
2006 (2)	111.551	94.815	16.736	124.997	62.132	62.865
2007	122.490	102.993	19.497	99.327	62.433	36.894
2008	119.441	102.317	17.124	101.338	60.519	40.819
2009	108.499	89.594	18.905	118.869	59.570	59.299
2010	114.039	91.672	22.367	117.873	59.055	58.818
2011	111.200	89.492	21.708	104.833	56.999	47.834
2012	98.148	79.616	18.532	103.161	56.817	46.344
2013	93.609	75.964	17.645	102.231	53.704	48.527
2014	99.092	82.394	16.698	95.119	52.761	42.358
2015	105.592	88.982	16.610	97.891	54.109	43.782

(1) A partir del 2005, les altes per omissió s'han reduït, amb el corresponent increment de les altes per immigració, per un canvi de criteri per donar d'alta a un ciutadà no espanyol procedent de l'estranger. Per tant les dades, no són comparables amb els altres anys.

(2) La modificació legislativa introduïda per la Llei Orgànica 14/2003 d'estrangeria estableix que els estrangers no comunitaris sense autorització de residència permanent tenen la obligació de renovar la seva inscripció padronal cada dos anys, i en cas de no fer-ho els ajuntaments han de declarar la caducitat de la inscripció. Aquest procediment s'ha aplicat per primer cop amb les inscripcions que caducaven el desembre del 2005, i és per això l'augment de les baixes per inscripció indeguda, respecte els anys anteriors.

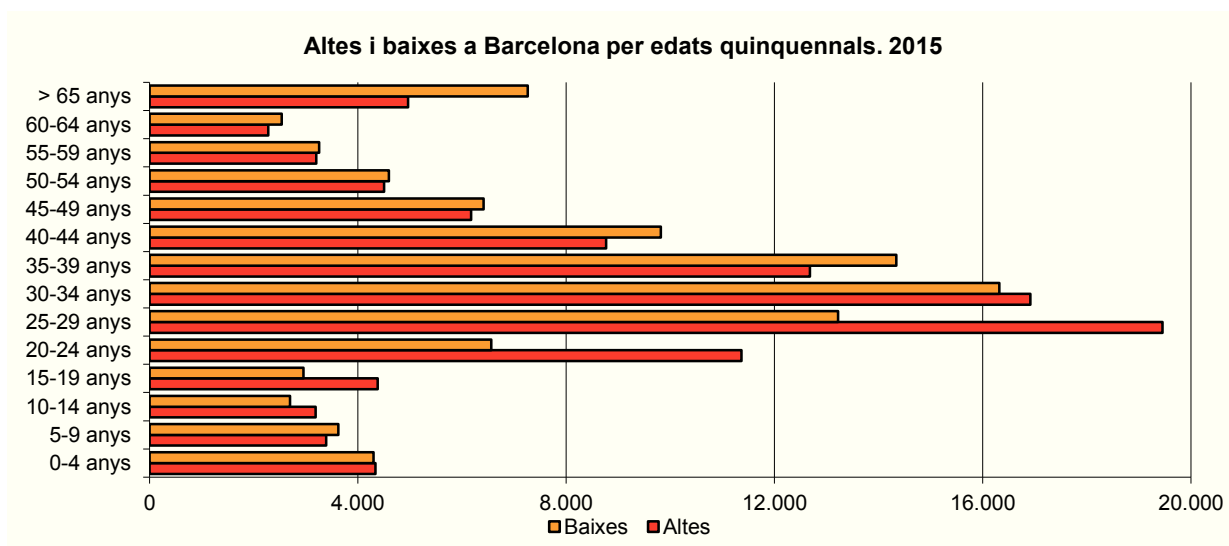
Font: Moviments demogràfics. Departament d'Estadística. Ajuntament de Barcelona.

3.Moviment migratori

2.Altes i baixes al Padró de Barcelona per sexe, nacionalitat, lloc de naixement i edat. 2015

	Altes per			Baixes per			Diferència entre altes i baixes
	Total	Immigració amb origen	Omissió sense origen	Total	Emigració amb destí	Inscripció indeguda o caducitat	
Sexe	105.592	88.982	16.610	97.891	54.109	43.782	7.701
Homes	53.958	44.484	9.474	50.869	27.028	23.841	3.089
Dones	51.634	44.498	7.136	47.022	27.081	19.941	4.612
Nacionalitat	105.592	88.982	16.610	97.891	54.109	43.782	7.701
Espanyola	43.611	38.026	5.585	46.341	36.651	9.690	-2.730
Estrangera	61.981	50.956	11.025	51.550	17.458	34.092	10.431
Lloc de naixement	105.592	88.982	16.610	97.891	54.109	43.782	7.701
Catalunya	24.745	20.878	3.867	29.087	23.001	6.086	-4.342
Resta Espanya	11.775	10.868	907	9.924	8.535	1.389	1.851
Estranger	69.072	57.236	11.836	58.880	22.573	36.307	10.192
Edat	105.592	88.982	16.610	97.891	54.109	43.782	7.701
0-4 anys	4.338	3.559	779	4.301	2.830	1.471	37
5-9 anys	3.391	2.723	668	3.622	2.108	1.514	-231
10-14 anys	3.187	2.590	597	2.693	1.513	1.180	494
15-19 anys	4.380	3.664	716	2.955	1.608	1.347	1.425
20-24 anys	11.368	10.263	1.105	6.563	3.228	3.335	4.805
25-29 anys	19.454	17.618	1.836	13.222	6.531	6.691	6.232
30-34 anys	16.915	14.531	2.384	16.319	8.412	7.907	596
35-39 anys	12.684	10.290	2.394	14.340	7.554	6.786	-1.656
40-44 anys	8.764	6.895	1.869	9.818	5.424	4.394	-1.054
45-49 anys	6.173	4.754	1.419	6.411	3.393	3.018	-238
50-54 anys	4.500	3.481	1.019	4.596	2.555	2.041	-96
55-59 anys	3.202	2.499	703	3.253	1.817	1.436	-51
60-64 anys	2.275	1.833	442	2.536	1.581	955	-261
> 65 anys	4.961	4.282	679	7.262	5.555	1.707	-2.301
Edat mitjana							
Ambdós		33,0	34,9		37,3	34,5	
Homes		32,9	35,1		36,4	34,8	
Dones		33,2	34,7		38,2	34,2	

Font: Moviments demogràfics. Departament d'Estadística. Ajuntament de Barcelona.



3.Moviment migratori

3.Altes i baixes al Padró de Barcelona per les principals nacionalitats. 2015

	<i>Altes per immigració amb origen</i>		<i>Baixes per emigració amb destí</i>		<i>Altes per omissió sense origen</i>		<i>Baixes per inscripció indeguda o caducitat</i>
TOTAL MOVIMENTS	88.982	TOTAL MOVIMENTS	54.109	TOTAL MOVIMENTS	16.610	TOTAL MOVIMENTS	43.782
Espanya	38.026	Espanya	36.651	Espanya	5.585	Espanya	9.690
Itàlia	4.811	Pakistan	2.463	Pakistan	2.042	Itàlia	3.315
Pakistan	3.708	Xina	1.635	Xina	866	Pakistan	3.122
Xina	3.091	Marroc, el	1.049	Marroc, el	610	França	1.873
França	2.176	Itàlia	947	Itàlia	537	Xina	1.567
Colòmbia	1.971	República Dominicana	704	Bolívia	464	Marroc, el	1.255
Marroc, el	1.934	Bolívia	668	Equador	375	Colòmbia	1.199
Hondures	1.880	Índia	657	Filipines	351	Romania	1.123
Veneçuela	1.571	Hondures	655	Perú	350	Bolívia	981
Perú	1.416	Colòmbia	638	França	331	Alemanya	944
Brasil	1.410	Equador	616	Índia	323	Perú	930
Índia	1.371	Perú	516	Colòmbia	301	Regne Unit	912
Equador	1.335	Rússia	453	República Dominicana	295	Estats Units, els	882
Rússia	1.322	Brasil	415	Romania	285	Equador	845
Argentina	1.208	Veneçuela	384	Bangladesh	255	Mèxic	839
Bolívia	1.147	França	364	Hondures	254	Brasil	836
Estats Units, els	1.128	Argentina	357	Rússia	211	Índia	825
Mèxic	1.119	Romania	345	Paraguai	197	Portugal	695
República Dominicana	1.117	Paraguai	319	Brasil	180	República Dominicana	695
Regne Unit	1.112	Ucraïna	304	Regne Unit	180	Rússia	681
Romania	1.074	Alemanya	274	Argentina	161	Argentina	656
Ucraïna	1.033	Bangladesh	221	Xile	141	Xile	586
Alemanya	980	Regne Unit	204	Algèria	131	Filipines	556
Filipines	769	Mèxic	189	Alemanya	130	Hondures	499
Xile	754	Geòrgia	182	Geòrgia	127	Veneçuela	470
Portugal	741	Cuba	176	Portugal	124	Suècia	429
Paraguai	609	Xile	171	Veneçuela	124	Paraguai	423
Bangladesh	593	Portugal	154	Ucraïna	121	Bangladesh	370
Països Baixos	491	Filipines	145	Mèxic	107	Polònia	340
Geòrgia	485	Estats Units, els	132	Estats Units, els	106	Bulgària	330
Polònia	421	Senegal	130	Armènia	76	Japó	303
Cuba	417	Uruguai	109	Senegal	75	Algèria	296
Japó	335	Països Baixos	104	Polònia	74	Països Baixos	295
Suècia	299	Algèria	101	Països Baixos	59	Geòrgia	275
Algèria	292	Resta països	1.677	Uruguai	58	Ucraïna	248
Bulgària	282			Bulgària	55	Resta països	4.497
El Salvador	281			Nigèria	55		
Bèlgica	277			Resta països	894		
Turquia	258						
Armènia	243						
Uruguai	216						
Resta països	5.279						

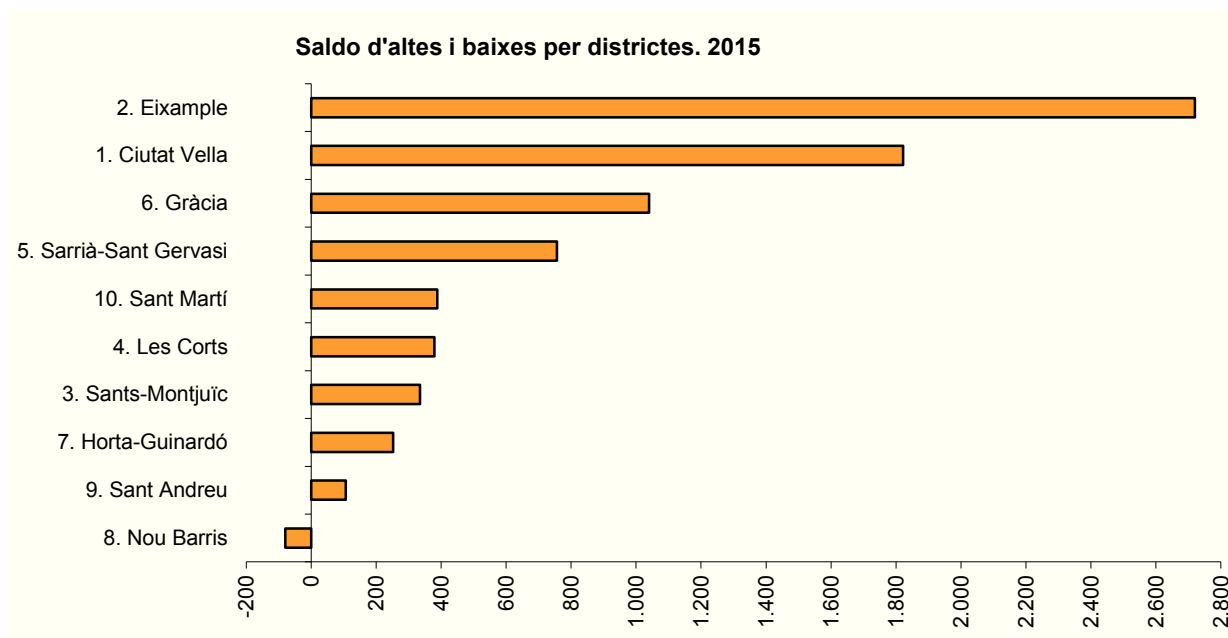
Font: Moviments demogràfics. Departament d'Estadística. Ajuntament de Barcelona.

3.Moviment migratori

4.Altes i baixes al Padró de Barcelona per districtes. 2015

Districtes	Altes per			Baixes per			Diferència entre altes i baixes
	Total	Immigració amb origen	Omissió sense origen	Total	Emigració amb destí	Inscripció indeguda o caducitat	
BARCELONA	105.592	88.982	16.610	97.891	54.109	43.782	7.701
1. Ciutat Vella	14.414	11.645	2.769	12.592	5.032	7.560	1.822
2. Eixample	19.559	17.018	2.541	16.839	8.899	7.940	2.720
3. Sants-Montjuïc	13.484	11.179	2.305	13.149	7.758	5.391	335
4. Les Corts	4.708	4.203	505	4.329	2.666	1.663	379
5. Sarrià-Sant Gervasi	8.082	7.071	1.011	7.326	4.248	3.078	756
6. Gràcia	7.710	6.734	976	6.670	3.667	3.003	1.040
7. Horta-Guinardó	8.054	6.778	1.276	7.802	4.658	3.144	252
8. Nou Barris	8.806	7.098	1.708	8.886	5.093	3.793	-80
9. Sant Andreu	7.102	5.869	1.233	6.996	4.278	2.718	106
10. Sant Martí	13.667	11.381	2.286	13.279	7.806	5.473	388
No consta	6	6	0	23	4	19	-17

Font: Moviments demogràfics. Departament d'Estadística. Ajuntament de Barcelona.

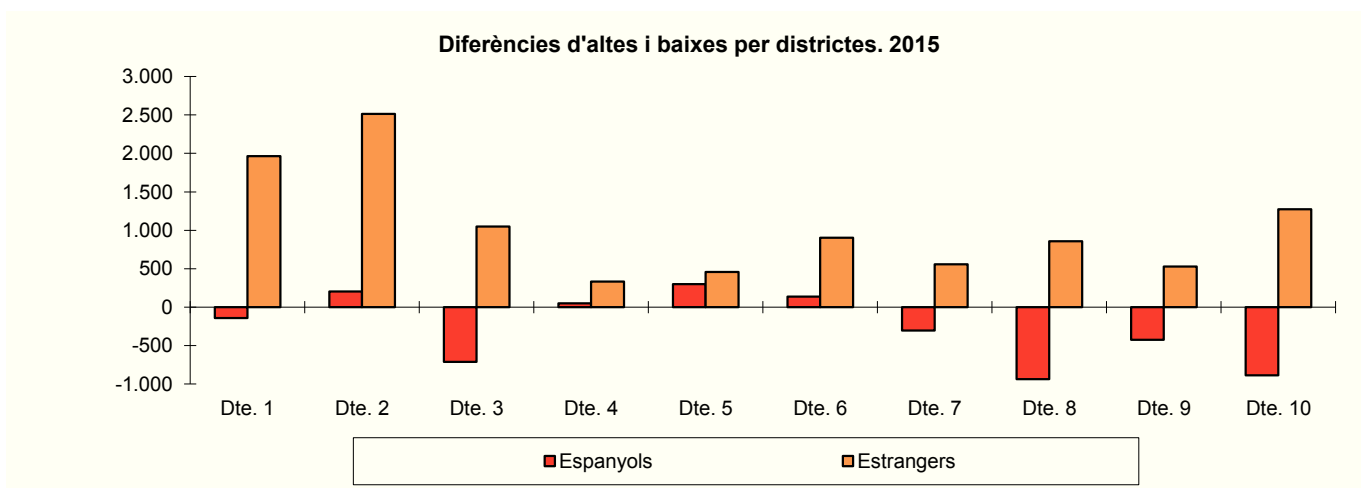


3.Moviment migratori

5.Altes i baixes al Padró de Barcelona d'espanyols/estrangers per districtes. 2015

Districtes	Altes d'			Baixes d'			Diferència entre altes i baixes		
	Total	Espanyols	Estrangers	Total	Espanyols	Estrangers	Total	Espanyols	Estrangers
BARCELONA	105.592	43.611	61.981	97.891	46.341	51.550	7.701	-2.730	10.431
1. Ciutat Vella	14.414	3.364	11.050	12.592	3.507	9.085	1.822	-143	1.965
2. Eixample	19.559	7.773	11.786	16.839	7.569	9.270	2.720	204	2.516
3. Sants-Montjuïc	13.484	5.441	8.043	13.149	6.154	6.995	335	-713	1.048
4. Les Corts	4.708	2.453	2.255	4.329	2.405	1.924	379	48	331
5. Sarrià-Sant Gervasi	8.082	4.356	3.726	7.326	4.056	3.270	756	300	456
6. Gràcia	7.710	3.515	4.195	6.670	3.378	3.292	1.040	137	903
7. Horta-Guinardó	8.054	3.969	4.085	7.802	4.274	3.528	252	-305	557
8. Nou Barris	8.806	3.736	5.070	8.886	4.674	4.212	-80	-938	858
9. Sant Andreu	7.102	3.451	3.651	6.996	3.875	3.121	106	-424	530
10. Sant Martí	13.667	5.550	8.117	13.279	6.435	6.844	388	-885	1.273
No consta	6	3	3	23	14	9	-17	-11	-6

Font: Moviments demogràfics. Departament d'Estadística. Ajuntament de Barcelona.



3.Moviment migratori

6.Altes per immigració al Padró de Barcelona segons lloc d'origen. 2011-2015

<i>Lloc d'origen</i>	<i>2011</i>	<i>%</i>	<i>2012</i>	<i>%</i>	<i>2013</i>	<i>%</i>	<i>2014</i>	<i>%</i>	<i>2015</i>	<i>%</i>
TOTAL	89.492	100,0	79.616	100,0	75.964	100,0	82.394	100,0	88.982	100,0
Catalunya	38.707	43,3	36.164	45,4	35.562	46,8	35.598	43,2	35.095	39,4
Resta Espanya	17.268	19,3	15.782	19,8	15.168	20,0	16.080	19,5	16.393	18,4
Estranger	33.517	37,5	27.670	34,8	25.234	33,2	30.716	37,3	37.494	42,1

Font: Moviments demogràfics. Departament d'Estadística. Ajuntament de Barcelona.

3.Moviment migratori

7.Baixes per emigració al Padró de Barcelona segons lloc de destí. 2011-2015

<i>Lloc de destí</i>	<i>2011</i>	<i>%</i>	<i>2012</i>	<i>%</i>	<i>2013</i>	<i>%</i>	<i>2014</i>	<i>%</i>	<i>2015</i>	<i>%</i>
TOTAL	56.999	100,0	56.817	100,0	53.704	100,0	52.761	100,0	54.109	100,0
Catalunya	38.607	67,7	38.141	67,1	35.911	66,9	35.022	66,4	35.625	65,8
Resta Espanya	14.305	25,1	14.257	25,1	12.718	23,7	12.164	23,1	12.419	23,0
Estranger	4.087	7,2	4.419	7,8	5.075	9,4	5.575	10,6	6.065	11,2

Font: Moviments demogràfics. Departament d'Estadística. Ajuntament de Barcelona.

3.Moviment migratori

8.Altes per immigració al Padró de Barcelona segons origen i lloc de naixement. 2015

Lloc d'origen	Lloc de naixement										
	TOTAL	Andalusia	Aragó	Principat d'Astúries	Illes Balears	Canàries	Cantàbria	Castella i Lleó	Castella - la Manxa	Catalunya	Comunitat Valenciana
TOTAL	88.982	2.248	741	305	403	341	135	962	439	20.878	1.489
Andalusia	2.362	1.082	1	5	1	2	0	9	13	297	23
Aragó	976	13	421	1	2	5	1	10	1	161	3
Principat d'Astúries	334	4	1	164	0	1	2	12	1	21	4
Illes Balears	1.695	52	9	7	289	7	4	19	8	664	28
Canàries	981	23	6	2	4	230	1	6	4	208	6
Cantàbria	183	4	0	2	0	2	61	7	1	19	1
Castella i Lleó	831	9	2	5	3	0	2	476	2	89	8
Castella - la Manxa	476	6	4	1	0	0	0	4	194	73	3
Catalunya	35.095	816	226	58	81	55	40	243	143	17.012	233
Comunitat Valenciana	2.622	32	17	5	2	5	4	23	22	273	1.072
Extremadura	266	12	1	2	0	0	0	3	0	58	2
Galícia	1.019	10	3	6	1	0	0	5	1	110	5
Comunitat de Madrid	2.942	76	24	22	6	7	10	67	29	341	26
Regió de Múrcia	386	7	1	1	1	2	0	4	3	34	6
Comunitat Foral de Navarra	227	1	4	1	0	0	0	4	0	28	1
País Basc	814	8	0	3	1	0	2	14	2	57	10
Rioja, La	156	2	2	1	0	0	0	4	0	12	1
Ceuta	29	1	0	0	0	0	0	0	1	6	0
Melilla	94	1	0	0	0	1	1	1	0	6	0
Estranger	37.494	89	19	19	12	24	7	51	14	1.409	57

Lloc d'origen	Lloc de naixement										
	Extremadura	Galícia	Comunitat de Madrid	Regió de Múrcia	Comunitat Foral de Navarra	País Basc	Rioja, La	Ceuta	Melilla	Estranger	No consta
TOTAL	329	966	1.282	283	194	587	89	34	39	57.236	2
Andalusia	14	7	33	12	1	5	3	5	1	848	0
Aragó	2	3	7	4	6	6	4	0	1	325	0
Principat d'Astúries	2	7	5	2	0	1	0	0	0	107	0
Illes Balears	3	18	23	11	4	6	1	0	0	542	0
Canàries	4	11	17	0	1	6	1	0	0	451	0
Cantàbria	2	1	8	0	2	6	0	0	0	67	0
Castella i Lleó	3	9	12	1	3	9	0	1	0	197	0
Castella - la Manxa	2	2	30	2	0	1	0	0	0	154	0
Catalunya	129	198	247	68	42	96	24	11	17	15.354	2
Comunitat Valenciana	3	9	30	11	4	10	2	1	0	1.097	0
Extremadura	136	0	3	0	0	5	0	0	0	44	0
Galícia	1	611	20	1	1	9	0	1	0	234	0
Comunitat de Madrid	20	29	731	9	6	26	6	1	0	1.506	0
Regió de Múrcia	1	1	4	138	0	1	0	0	0	182	0
Comunitat Foral de Navarra	0	1	2	1	97	3	1	0	0	83	0
País Basc	2	5	10	4	11	358	6	1	0	320	0
Rioja, La	1	1	2	2	3	1	40	0	0	84	0
Ceuta	0	0	0	0	0	0	0	10	0	11	0
Melilla	0	0	0	0	0	0	0	1	17	66	0
Estranger	4	53	98	17	13	38	1	2	3	35.564	0

Font: Moviments demogràfics. Departament d'Estadística. Ajuntament de Barcelona.

3.Moviment migratori

9.Baixes per emigració al Padró de Barcelona segons destí i lloc de naixement. 2015

Lloc de destí	Lloc de naixement										
	TOTAL	Andalusia	Aragó	Principat d'Astúries	Illes Balears	Canàries	Cantàbria	Castella i Lleó	Castella - la Manxa	Catalunya	Comunitat Valenciana
TOTAL	54.109	1.953	639	189	278	234	113	919	405	23.001	965
Andalusia	1.672	618	8	4	3	5	1	19	12	374	12
Aragó	704	20	203	4	0	0	0	12	6	221	10
Principat d'Astúries	175	1	2	58	0	1	1	7	0	43	1
Illes Balears	1.683	32	7	1	172	5	2	20	12	698	24
Canàries	740	19	4	3	1	136	3	5	2	210	5
Cantàbria	146	1	0	2	0	1	43	7	0	23	1
Castella i Lleó	575	6	4	4	1	2	1	279	1	112	4
Castella - la Manxa	304	12	0	0	1	0	0	4	100	61	4
Catalunya	35.625	1.002	331	68	64	51	34	382	208	17.276	349
Comunitat Valenciana	1.699	44	8	5	5	2	4	16	16	331	449
Extremadura	182	14	1	0	1	0	0	5	5	32	0
Galícia	753	13	3	4	3	1	2	8	0	165	9
Comunitat de Madrid	2.591	79	28	15	12	9	12	80	28	635	31
Regió de Múrcia	225	7	5	1	0	1	0	1	2	43	4
Comunitat Foral de Navarra	205	8	5	0	0	0	0	8	0	42	2
País Basc	631	5	1	0	2	0	1	12	4	126	4
Rioja, La	88	3	0	0	1	0	0	3	0	22	0
Ceuta	11	0	0	0	0	0	0	0	0	2	1
Melilla	30	1	0	0	0	0	0	0	0	4	0
Estranger	6.065	68	29	20	12	20	9	51	9	2.576	55
No consta	5	0	0	0	0	0	0	0	0	5	0

Lloc de destí	Lloc de naixement									
	Extremadura	Galícia	Comunitat de Madrid	Regió de Múrcia	Comunitat Foral de Navarra	País Basc	Rioja, La	Ceuta	Melilla	Estranger
TOTAL	336	821	774	232	153	377	65	30	52	22.573
Andalusia	18	9	20	5	3	8	0	1	6	546
Aragó	2	6	5	4	6	2	3	0	0	200
Principat d'Astúries	2	3	3	1	1	2	0	0	0	49
Illes Balears	3	14	17	6	6	4	0	1	2	657
Canàries	6	10	18	0	0	4	0	0	0	314
Cantàbria	0	0	3	0	0	6	1	0	0	58
Castella i Lleó	0	20	10	2	1	5	0	2	0	121
Castella - la Manxa	4	3	10	5	1	0	0	0	0	99
Catalunya	176	280	242	119	44	111	24	18	29	14.817
Comunitat Valenciana	6	9	18	10	5	5	2	1	1	762
Extremadura	91	1	3	0	0	1	0	0	0	28
Galícia	0	364	12	1	0	2	0	0	0	166
Comunitat de Madrid	18	50	329	8	10	29	4	0	1	1.213
Regió de Múrcia	2	2	1	64	0	1	0	0	0	91
Comunitat Foral de Navarra	0	1	2	0	60	5	2	1	0	69
País Basc	0	4	8	0	6	156	1	1	0	300
Rioja, La	0	0	2	0	0	2	25	0	0	30
Ceuta	0	0	0	0	0	0	0	2	0	6
Melilla	0	0	0	0	0	0	0	1	8	16
Estranger	8	45	71	7	10	34	3	2	5	3.031
No consta	0	0	0	0	0	0	0	0	0	0

Font: Moviments demogràfics. Departament d'Estadística. Ajuntament de Barcelona.

3.Moviment migratori

10.Immigrants dels principals municipis i països d'origen per districtes. 2015

Municipis i països d'origen	BARCELONA	1. Ciutat Vella	2. Eixample	3. Sants-Montjuïc	4. Les Corts	5. Sarrià-Sant Gervasi	6. Gràcia	7. Horta-Guinardó	8. Nou Barris	9. Sant Andreu	10. Sant Martí	No consta
TOTAL	88.982	11.645	17.018	11.179	4.203	7.071	6.734	6.778	7.098	5.869	11.381	6
Espanya												
Hospitalet de Llobregat, l' (Barcelona)	5.458	463	737	1.572	386	183	251	412	545	396	513	0
Badalona (Barcelona)	2.359	340	304	266	52	65	105	167	305	269	486	0
Madrid (Madrid)	2.254	256	512	259	119	239	182	137	134	143	273	0
Santa Coloma de Gramenet (Barcelona)	1.816	232	224	183	34	38	63	142	290	324	286	0
Sant Cugat del Vallès (Barcelona)	1.039	63	168	53	63	339	119	78	49	37	70	0
Terrassa (Barcelona)	943	72	100	99	40	56	97	91	133	104	151	0
Sabadell (Barcelona)	922	84	154	101	32	75	84	86	93	78	135	0
Sant Adrià de Besòs (Barcelona)	734	72	69	67	11	13	24	37	53	65	323	0
Cornellà de Llobregat (Barcelona)	713	57	98	133	29	40	42	72	87	58	97	0
València (València)	707	141	155	96	19	42	57	46	47	37	67	0
Castelldefels (Barcelona)	687	63	150	122	49	63	53	44	40	34	69	0
Palma de Mallorca (Illes Balears)	546	80	118	58	28	77	40	35	38	22	50	0
Mataró (Barcelona)	519	48	113	45	15	25	38	65	54	40	76	0
Zaragoza (Saragossa)	496	79	119	47	37	23	29	32	27	36	67	0
Esplugues de Llobregat (Barcelona)	489	23	82	60	62	77	36	35	40	18	56	0
Tarragona (Tarragona)	462	58	94	81	23	41	37	24	33	22	49	0
Sant Boi de Llobregat (Barcelona)	461	41	72	90	14	21	28	47	40	43	65	0
Cerdanyola del Vallès (Barcelona)	459	32	88	27	15	39	50	52	49	50	54	3
Montcada i Reixac (Barcelona)	419	16	39	51	5	11	6	64	115	58	54	0
Girona (Girona)	416	39	80	47	17	43	33	37	34	22	64	0
Rubí (Barcelona)	372	23	60	46	12	38	20	37	49	26	61	0
Prat de Llobregat, el (Barcelona)	363	23	68	66	26	21	14	34	34	33	44	0
Vilanova i la Geltrú (Barcelona)	357	25	80	62	17	23	34	26	23	21	46	0
Granollers (Barcelona)	347	20	48	34	9	25	24	26	55	40	66	0
Sevilla (Sevilla)	338	26	53	37	32	32	43	30	22	19	44	0
Sitges (Barcelona)	331	41	68	29	21	70	27	22	15	10	28	0
Lleida (Lleida)	330	34	68	43	11	32	33	26	17	20	46	0
Gavà (Barcelona)	325	24	40	61	22	37	21	23	21	28	48	0
Alicante/Alacant (Alacant)	292	33	48	48	12	17	17	26	29	23	39	0
Viladecans (Barcelona)	277	19	38	61	15	13	22	37	12	20	40	0
Mollet del Vallès (Barcelona)	275	31	47	17	7	12	17	24	36	47	37	0
Manresa (Barcelona)	269	32	43	32	4	23	26	21	28	27	33	0
Ripollet (Barcelona)	267	26	30	28	5	9	14	33	56	32	34	0
Málaga (Málaga)	253	43	53	40	7	20	17	12	13	11	37	0
Lloret de Mar (Girona)	252	28	46	28	9	22	14	19	30	29	27	0
Sant Feliu de Llobregat (Barcelona)	244	24	52	34	12	17	13	21	21	16	34	0
Eivissa (Illes Balears)	235	42	60	12	18	28	18	18	15	10	14	0
Calafell (Tarragona)	231	13	48	27	12	12	18	26	20	27	28	0
Palmas de Gran Canaria, Las (Palmas, Las)	230	43	52	26	11	15	13	11	12	15	32	0
Masnou, el (Barcelona)	226	22	42	20	11	29	20	29	12	11	30	0
Sant Just Desvern (Barcelona)	225	10	44	27	23	63	15	11	9	4	19	0
Vendrell, el (Tarragona)	223	20	35	40	14	11	15	24	22	8	34	0
Sant Joan Despí (Barcelona)	218	18	34	28	15	55	10	11	20	9	18	0
Resta municipis d'Espanya	23.109	2.174	4.118	2.840	1.165	1.905	1.873	2.139	1.975	1.837	3.083	0
Estranger												
Itàlia	2.996	749	725	329	78	182	286	145	66	96	338	2
França	2.078	441	486	174	113	267	225	71	44	39	218	0
Veneçuela	1.984	186	518	193	99	142	164	201	112	120	249	0
Argentina	1.719	295	488	150	59	107	161	121	43	70	225	0
Regne Unit	1.476	382	332	135	52	122	152	78	28	42	153	0
Colòmbia	1.425	154	393	165	108	104	107	103	76	74	141	0
Estats Units, els	1.375	192	354	105	66	266	166	33	10	36	147	0
Brasil	1.312	215	373	126	69	107	116	67	49	43	147	0
Xina	1.252	77	342	152	90	125	80	60	55	64	207	0
Hondures	1.250	53	81	130	15	15	54	166	526	111	99	0
Pakistan	1.182	405	78	225	7	21	22	65	66	76	217	0
Mèxic	1.179	187	376	88	81	110	115	70	40	20	92	0
Perú	1.060	64	262	126	60	63	88	97	79	99	122	0
Alemanya	1.031	254	265	86	29	107	92	47	30	22	99	0
Equador	945	77	195	131	65	65	60	62	128	64	98	0
Rússia	908	128	165	61	58	87	54	55	42	31	227	0
Xile	764	110	213	71	20	91	83	59	26	22	69	0
Ucraïna	727	85	107	61	46	51	32	78	75	42	150	0
Índia	686	187	101	118	20	32	63	22	36	39	68	0
República Dominicana	649	55	88	119	15	16	19	79	129	51	78	0
Romania	594	98	90	95	17	21	36	75	48	39	75	0
Marroc, el	563	126	74	79	29	25	41	25	47	38	79	0
Filipines	538	210	105	133	9	22	11	17	13	7	11	0
Resta d'estranger	9.801	1.862	2.056	984	458	884	795	593	578	445	1.145	1

3.Moviment migratori

11.Emigrants dels principals municipis i països de destí per districtes. 2015

Municipis i països de destí	BARCELONA	1.Ciutat Vella	2. Eixample	3. Sants-Montjuïc	4. Les Corts	5. Sarrrià-Sant Gervasi	6. Gràcia	7. Horta-Guinardó	8. Nou Barris	9. Sant Andreu	10. Sant Martí	No consta
TOTAL	54.109	5.032	8.899	7.758	2.666	4.248	3.667	4.658	5.093	4.278	7.806	4
Espanya												
Hospitalet de Llobregat, l' (Barcelona)	5.717	666	802	1.797	321	167	228	379	451	356	549	1
Badalona (Barcelona)	2.266	306	275	246	50	51	132	182	266	277	481	0
Madrid (Madrid)	1.903	157	420	180	113	305	174	102	119	91	242	0
Santa Coloma de Gramenet (Barcelona)	1.833	262	228	177	24	32	70	149	340	262	289	0
Sant Cugat del Vallès (Barcelona)	1.375	74	236	104	92	354	145	89	46	79	155	1
Sant Adrià de Besòs (Barcelona)	1.052	92	55	49	17	13	18	47	74	64	623	0
Terrassa (Barcelona)	970	79	134	105	27	43	58	144	138	112	129	1
Sabadell (Barcelona)	954	84	137	130	19	54	58	103	116	108	145	0
Castelldefels (Barcelona)	840	78	161	143	59	65	54	77	56	51	96	0
Cornellà de Llobregat (Barcelona)	645	42	82	122	24	27	46	61	86	63	92	0
Esplugues de Llobregat (Barcelona)	593	38	94	100	93	93	24	50	34	20	47	0
Mataró (Barcelona)	458	35	91	55	20	23	22	57	28	49	78	0
València (València)	428	77	61	86	9	16	41	30	35	25	48	0
Palma de Mallorca (Illes Balears)	425	58	91	51	25	45	28	34	21	23	49	0
Sant Boi de Llobregat (Barcelona)	420	43	59	82	22	21	25	50	35	27	56	0
Cerdanyola del Vallès (Barcelona)	416	15	57	34	15	17	26	66	72	37	77	0
Montcada i Reixac (Barcelona)	409	22	40	49	14	10	14	37	119	51	53	0
Rubí (Barcelona)	408	25	53	68	14	28	24	43	40	46	66	1
Sitges (Barcelona)	399	29	87	32	20	94	41	22	12	14	48	0
Prat de Llobregat, el (Barcelona)	348	35	61	64	13	12	23	30	24	27	59	0
Vilanova i la Geltrú (Barcelona)	318	29	60	51	20	20	20	35	18	24	41	0
Gavà (Barcelona)	311	15	48	75	20	26	26	19	22	20	40	0
Viladecans (Barcelona)	302	24	45	98	9	7	19	18	24	24	34	0
Masnou, el (Barcelona)	300	18	63	35	14	13	32	45	14	17	49	0
Sant Feliu de Llobregat (Barcelona)	297	20	60	48	16	27	22	28	22	25	29	0
Zaragoza (Saragossa)	294	16	57	30	12	23	23	26	28	30	49	0
Sant Just Desvern (Barcelona)	282	9	56	48	38	59	10	18	6	13	25	0
Girona (Girona)	278	28	57	35	13	22	28	17	28	23	27	0
Ripollet (Barcelona)	278	33	29	38	3	8	12	31	63	30	31	0
Mollet del Vallès (Barcelona)	261	15	38	25	8	7	10	14	53	34	57	0
Granollers (Barcelona)	260	14	36	32	11	10	18	26	38	19	56	0
Sant Joan Despí (Barcelona)	260	20	26	56	35	19	14	29	21	21	19	0
Tarragona (Tarragona)	253	34	48	36	9	18	26	12	29	17	24	0
Calafell (Tarragona)	252	17	39	49	11	21	7	24	26	13	45	0
Premià de Mar (Barcelona)	247	15	36	36	10	12	19	21	24	16	58	0
Vilassar de Mar (Barcelona)	234	18	46	14	17	32	23	23	9	18	34	0
Manresa (Barcelona)	219	38	35	30	8	13	16	14	26	20	19	0
Resta municipis d'Espanya	21.539	1.949	3.652	2.662	1.006	1.645	1.612	2.049	2.126	1.756	3.082	0
Estranger												
Regne Unit	623	94	121	62	28	97	52	50	26	22	71	0
Estats Units, els	573	31	149	39	45	125	39	33	15	30	67	0
Equador	464	21	49	71	20	8	15	55	124	49	52	0
Alemanya	397	33	70	52	41	54	40	26	13	20	48	0
França	337	27	82	46	16	31	43	13	21	16	42	0
Perú	257	4	66	27	6	19	23	25	27	33	27	0
Suïssa	233	16	53	21	15	56	16	17	8	12	19	0
Colòmbia	222	20	31	34	17	26	15	24	13	16	26	0
Mèxic	212	23	57	15	16	32	19	14	1	10	25	0
Xile	199	15	40	23	17	35	10	10	9	10	30	0
Argentina	176	23	37	14	10	17	20	17	7	12	19	0
Bolívia	175	7	33	34	5	9	11	24	17	14	21	0
Brasil	173	12	42	24	17	9	17	7	11	7	27	0
Andorra	132	5	35	12	11	33	11	6	4	8	7	0
Itàlia	132	16	33	15	15	19	13	7	1	5	8	0
Xina	126	8	32	15	16	13	7	10	2	12	11	0
Països Baixos	118	10	14	12	12	21	16	5	3	10	15	0
República Dominicana	109	7	25	14	7	3	3	10	22	3	15	0
Veneçuela	102	4	24	7	12	11	9	4	3	10	18	0
Resta d'estranger	1.305	127	251	149	89	178	100	100	77	77	157	0

Font: Moviments demogràfics. Departament d'Estadística. Ajuntament de Barcelona.

4. Migració interna

4.Migració interna

1.Evolució dels canvis de domicili en el Padró de Barcelona. 2011-2015

	2011	2012	2013	2014	2015
Sexe	109.828	109.603	110.259	104.950	98.811
Homes	55.033	54.590	54.471	51.805	49.166
Dones	54.795	55.013	55.788	53.145	49.645
Nacionalitat	109.828	109.603	110.259	104.950	98.811
Espanyola	56.279	57.109	58.496	59.383	57.638
Estrangera	53.549	52.494	51.763	45.567	41.173
Lloc de naixement	109.828	109.603	110.259	104.950	98.811
Catalunya	42.269	42.299	43.217	43.140	41.587
Resta Espanya	8.407	8.507	8.610	8.505	8.282
Estranger	59.152	58.797	58.432	53.305	48.942
Edat	109.828	109.603	110.259	104.950	98.811
0-4 anys	7.592	7.677	7.722	7.541	6.232
5-9 anys	4.400	4.866	5.139	5.070	5.008
10-14 anys	3.623	3.871	3.991	3.765	3.691
15-19 anys	3.704	3.955	4.065	3.612	3.411
20-24 anys	7.978	7.580	7.384	6.559	5.743
25-29 anys	17.990	15.980	15.053	13.807	12.167
30-34 anys	20.054	19.822	18.973	17.408	15.840
35-39 anys	15.030	15.122	15.509	14.834	14.332
40-44 anys	9.460	9.678	10.093	9.913	9.971
45-49 anys	6.371	6.561	6.911	6.683	6.592
50-54 anys	4.141	4.390	4.826	4.794	4.670
55-59 anys	2.666	2.803	3.162	3.212	3.231
60-64 anys	1.841	2.082	2.129	2.238	2.216
> 65 anys	4.978	5.216	5.302	5.514	5.707
Edat mitjana	33,1	33,4	33,6	34,1	35,0

Font: Moviments demogràfics. Departament d'Estadística. Ajuntament de Barcelona.

4.Migració interna

2.Canvis de domicili en el Padró de Barcelona per districtes. 2015

Districte de baixa	BARCELONA	Districte d'alta										No consta
		1. Ciutat Vella	2. Eixample	3. Sants-Montjuïc	4. Les Corts	5. Sarrià-S. Gervasi	6. Gràcia	7. Horta-Guinardó	8. Nou Barris	9. Sant Andreu	10. Sant Martí	
BARCELONA	98.811	10.981	15.422	11.639	3.702	8.217	7.232	9.960	10.913	8.132	12.607	6
1. Ciutat Vella	12.561	6.565	1.828	1.361	131	293	399	409	393	303	879	0
2. Eixample	16.547	1.315	7.355	1.554	467	1.076	1.189	950	545	625	1.465	6
3. Sants-Montjuïc	11.381	1.034	1.346	6.092	595	306	334	366	381	321	606	0
4. Les Corts	3.794	106	419	586	1.474	622	122	122	124	74	145	0
5. Sarrià-Sant Gervasi	7.558	229	750	255	474	4.294	748	327	121	100	260	0
6. Gràcia	7.444	329	958	300	131	795	3.018	1.017	242	211	443	0
7. Horta-Guinardó	8.855	286	678	321	107	222	639	4.559	892	585	566	0
8. Nou Barris	10.254	246	411	341	84	129	243	929	6.553	865	453	0
9. Sant Andreu	7.881	206	498	298	79	148	168	556	1.063	4.138	727	0
10. Sant Martí	12.525	665	1.179	526	160	330	372	723	599	908	7.063	0
No consta	11	0	0	5	0	2	0	2	0	2	0	0

Percentatges

Districte de baixa	BARCELONA	Districte d'alta										No consta
		1. Ciutat Vella	2. Eixample	3. Sants-Montjuïc	4. Les Corts	5. Sarrià-S. Gervasi	6. Gràcia	7. Horta-Guinardó	8. Nou Barris	9. Sant Andreu	10. Sant Martí	
BARCELONA	100,0	11,1	15,6	11,8	3,7	8,3	7,3	10,1	11,0	8,2	12,8	0,0
1. Ciutat Vella	100,0	52,3	14,6	10,8	1,0	2,3	3,2	3,3	3,1	2,4	7,0	0,0
2. Eixample	100,0	7,9	44,4	9,4	2,8	6,5	7,2	5,7	3,3	3,8	8,9	0,0
3. Sants-Montjuïc	100,0	9,1	11,8	53,5	5,2	2,7	2,9	3,2	3,3	2,8	5,3	0,0
4. Les Corts	100,0	2,8	11,0	15,4	38,9	16,4	3,2	3,2	3,3	2,0	3,8	0,0
5. Sarrià-Sant Gervasi	100,0	3,0	9,9	3,4	6,3	56,8	9,9	4,3	1,6	1,3	3,4	0,0
6. Gràcia	100,0	4,4	12,9	4,0	1,8	10,7	40,5	13,7	3,3	2,8	6,0	0,0
7. Horta-Guinardó	100,0	3,2	7,7	3,6	1,2	2,5	7,2	51,5	10,1	6,6	6,4	0,0
8. Nou Barris	100,0	2,4	4,0	3,3	0,8	1,3	2,4	9,1	63,9	8,4	4,4	0,0
9. Sant Andreu	100,0	2,6	6,3	3,8	1,0	1,9	2,1	7,1	13,5	52,5	9,2	0,0
10. Sant Martí	100,0	5,3	9,4	4,2	1,3	2,6	3,0	5,8	4,8	7,2	56,4	0,0
No consta	100,0	0,0	0,0	45,5	0,0	18,2	0,0	18,2	0,0	18,2	0,0	0,0

Percentatges

Districte de baixa	BARCELONA	Districte d'alta										No consta
		1. Ciutat Vella	2. Eixample	3. Sants-Montjuïc	4. Les Corts	5. Sarrià-S. Gervasi	6. Gràcia	7. Horta-Guinardó	8. Nou Barris	9. Sant Andreu	10. Sant Martí	
BARCELONA	100,0	100,0	100,0	100,0	100,0	100,0	100,0	100,0	100,0	100,0	100,0	100,0
1. Ciutat Vella	12,7	59,8	11,9	11,7	3,5	3,6	5,5	4,1	3,6	3,7	7,0	0,0
2. Eixample	16,7	12,0	47,7	13,4	12,6	13,1	16,4	9,5	5,0	7,7	11,6	100,0
3. Sants-Montjuïc	11,5	9,4	8,7	52,3	16,1	3,7	4,6	3,7	3,5	3,9	4,8	0,0
4. Les Corts	3,8	1,0	2,7	5,0	39,8	7,6	1,7	1,2	1,1	0,9	1,2	0,0
5. Sarrià-Sant Gervasi	7,6	2,1	4,9	2,2	12,8	52,3	10,3	3,3	1,1	1,2	2,1	0,0
6. Gràcia	7,5	3,0	6,2	2,6	3,5	9,7	41,7	10,2	2,2	2,6	3,5	0,0
7. Horta-Guinardó	9,0	2,6	4,4	2,8	2,9	2,7	8,8	45,8	8,2	7,2	4,5	0,0
8. Nou Barris	10,4	2,2	2,7	2,9	2,3	1,6	3,4	9,3	60,0	10,6	3,6	0,0
9. Sant Andreu	8,0	1,9	3,2	2,6	2,1	1,8	2,3	5,6	9,7	50,9	5,8	0,0
10. Sant Martí	12,7	6,1	7,6	4,5	4,3	4,0	5,1	7,3	5,5	11,2	56,0	0,0
No consta	0,0	0,0	0,0	0,0	0,0	0,0	0,0	0,0	0,0	0,0	0,0	0,0

Font: Moviments demogràfics. Departament d'Estadística. Ajuntament de Barcelona.

4.Migració interna

3.Canvis de domicili en el Padró de Barcelona per les principals nacionalitats i sexe. 2015

	<i>TOTAL</i>	<i>%</i>	<i>Home</i>	<i>%</i>	<i>Dona</i>	<i>%</i>
TOTAL	98.811	100,0	49.166	100,0	49.645	100,0
Espanya	57.638	58,3	27.399	55,7	30.239	60,9
Pakistan	5.448	5,5	4.304	8,8	1.144	2,3
Itàlia	3.179	3,2	1.692	3,4	1.487	3,0
Xina	2.497	2,5	1.221	2,5	1.276	2,6
Marroc, el	1.782	1,8	1.024	2,1	758	1,5
Hondures	1.713	1,7	445	0,9	1.268	2,6
Bangladesh	1.701	1,7	1.335	2,7	366	0,7
Filipines	1.529	1,5	564	1,1	965	1,9
Bolívia	1.513	1,5	553	1,1	960	1,9
Índia	1.430	1,4	1.065	2,2	365	0,7
Colòmbia	1.300	1,3	579	1,2	721	1,5
França	1.241	1,3	664	1,4	577	1,2
Equador	1.177	1,2	593	1,2	584	1,2
Perú	1.175	1,2	529	1,1	646	1,3
Veneçuela	1.071	1,1	488	1,0	583	1,2
República Dominicana	1.020	1,0	445	0,9	575	1,2
Rússia	942	1,0	273	0,6	669	1,3
Brasil	816	0,8	387	0,8	429	0,9
Argentina	738	0,7	363	0,7	375	0,8
Romania	655	0,7	251	0,5	404	0,8
Paraguai	649	0,7	172	0,3	477	1,0
Regne Unit	614	0,6	344	0,7	270	0,5
Ucraïna	595	0,6	236	0,5	359	0,7
Alemanya	574	0,6	253	0,5	321	0,6
Mèxic	553	0,6	234	0,5	319	0,6
Nepal	489	0,5	357	0,7	132	0,3
Portugal	462	0,5	237	0,5	225	0,5
Geòrgia	459	0,5	196	0,4	263	0,5
Xile	441	0,4	235	0,5	206	0,4
Armènia	375	0,4	175	0,4	200	0,4
Estats Units, els	339	0,3	171	0,3	168	0,3
Polònia	270	0,3	79	0,2	191	0,4
Cuba	269	0,3	136	0,3	133	0,3
Països Baixos	264	0,3	135	0,3	129	0,3
Algèria	228	0,2	165	0,3	63	0,1
El Salvador	224	0,2	77	0,2	147	0,3
Resta països	3.441	3,5	1.790	3,6	1.651	3,3

Font: Moviments demogràfics. Departament d'Estadística. Ajuntament de Barcelona.

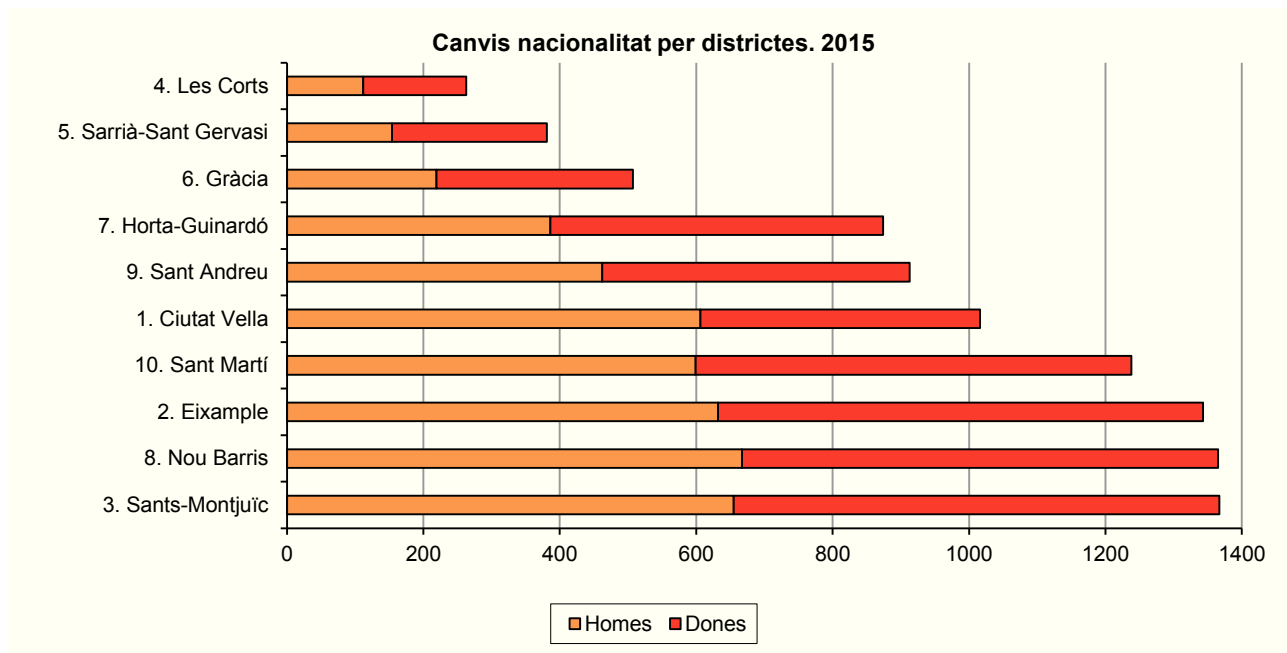
5. Canvis nacionalitat

5.Canvis de nacionalitat

1.Per districtes. 2015

<i>Districtes</i>	<i>TOTAL</i>	<i>%</i>	<i>Homes</i>	<i>%</i>	<i>Dones</i>	<i>%</i>
BARCELONA	9.367	100,0	4.492	100,0	4.775	100,0
1. Ciutat Vella	1.029	11,0	606	13,5	410	8,6
2. Eixample	1.357	14,5	632	14,1	711	14,9
3. Sants-Montjuïc	1.382	14,7	655	14,6	712	14,9
4. Les Corts	265	2,8	112	2,5	151	3,2
5. Sarrià-Sant Gervasi	384	4,1	154	3,4	227	4,8
6. Gràcia	512	5,5	219	4,9	288	6,0
7. Horta-Guinardó	883	9,4	386	8,6	488	10,2
8. Nou Barris	1.380	14,7	667	14,8	698	14,6
9. Sant Andreu	923	9,9	462	10,3	451	9,4
10. Sant Martí	1.251	13,4	599	13,3	639	13,4

Font: Moviments demogràfics. Departament d'Estadística. Ajuntament de Barcelona.



5.Canvis de nacionalitat**2.Per barris. 2015**

<i>Dte.</i>	<i>Barris</i>	<i>TOTAL</i>	<i>Homes</i>	<i>Dones</i>
	BARCELONA	9.267	4.492	4.775
1	1. el Raval	674	405	269
1	2. el Barri Gòtic	108	67	41
1	3. la Barceloneta	84	52	32
1	4. Sant Pere, Santa Caterina i la Ribera	150	82	68
2	5. el Fort Pienc	157	78	79
2	6. la Sagrada Família	298	151	147
2	7. la Dreta de l'Eixample	156	68	88
2	8. l'Antiga Esquerra de l'Eixample	207	88	119
2	9. la Nova Esquerra de l'Eixample	271	126	145
2	10. Sant Antoni	254	121	133
3	11. el Poble Sec - AEI Parc Montjuïc	437	227	210
3	12. la Marina del Prat Vermell - AEI Zona Franca	4	3	1
3	13. la Marina de Port	198	105	93
3	14. la Font de la Guatlà	58	28	30
3	15. Hostafrancs	117	54	63
3	16. la Bordeta	105	48	57
3	17. Sants - Badal	190	80	110
3	18. Sants	258	110	148
4	19. les Corts	129	60	69
4	20. la Maternitat i Sant Ramon	94	37	57
4	21. Pedralbes	40	15	25
5	22. Vallvidrera, el Tibidabo i les Planes	12	6	6
5	23. Sarrià	55	18	37
5	24. les Tres Torres	32	15	17
5	25. Sant Gervasi - la Bonanova	49	18	31
5	26. Sant Gervasi - Galvany	128	49	79
5	27. el Putxet i el Farró	105	48	57
6	28. Vallcarca i els Penitents	64	29	35
6	29. el Coll	47	19	28
6	30. la Salut	49	22	27
6	31. la Vila de Gràcia	200	85	115
6	32. el Camp d'en Grassot i Gràcia Nova	147	64	83
7	33. el Baix Guinardó	124	56	68
7	34. Can Baró	39	16	23
7	35. el Guinardó	236	101	135
7	36. la Font d'en Fargues	17	8	9
7	37. el Carmel	197	91	106
7	38. la Teixonera	79	36	43
7	39. Sant Genís dels Agudells	28	12	16
7	40. Montbau	24	11	13
7	41. la Vall d'Hebron	18	5	13
7	42. la Clota	5	3	2
7	43. Horta	107	47	60
8	44. Vilapicina i la Torre Llobeta	171	78	93
8	45. Porta	195	95	100
8	46. el Turó de la Peira	214	97	117
8	47. Can Peguera	12	3	9
8	48. la Guineueta	54	28	26
8	49. Canyelles	15	8	7
8	50. les Roquetes	134	64	70
8	51. Verdun	110	47	63
8	52. la Prosperitat	184	91	93
8	53. la Trinitat Nova	78	49	29
8	54. Torre Baró	30	14	16
8	55. Ciutat Meridiana	159	88	71
8	56. Vallbona	9	5	4
9	57. la Trinitat Vella	176	93	83
9	58. Baró de Viver	11	5	6
9	59. el Bon Pastor	78	37	41
9	60. Sant Andreu	218	107	111
9	61. la Sagrera	199	98	101
9	62. el Congrés i els Indians	68	37	31
9	63. Navas	163	85	78
10	64. el Camp de l'Arpa del Clot	238	100	138
10	65. el Clot	133	60	73
10	66. el Parc i la Llacuna del Poblenou	51	31	20
10	67. la Vila Olímpica del Poblenou	27	11	16
10	68. el Poblenou	149	67	82
10	69. Diagonal Mar i el Front Marítim del Poblenou	52	27	25
10	70. el Besòs i el Maresme	245	139	106
10	71. Provençals del Poblenou	86	41	45
10	72. Sant Martí de Provençals	124	56	68
10	73. la Verneda i la Pau	133	67	66

Font: Moviments demogràfics. Departament d'Estadística. Ajuntament de Barcelona.

5.Canvis de nacionalitat

3.Edat mitjana per districtes. 2015

<i>Districtes</i>	<i>Ambdós</i>	<i>Homes</i>	<i>Dones</i>
BARCELONA	30,6	29,8	31,3
1. Ciutat Vella	30,1	30,9	28,8
2. Eixample	32,7	30,2	34,9
3. Sants-Montjuïc	30,4	29,5	31,2
4. Les Corts	32,5	29,1	35,0
5. Sarrià-Sant Gervasi	33,3	30,2	35,5
6. Gràcia	32,7	30,6	34,3
7. Horta-Guinardó	31,4	30,1	32,4
8. Nou Barris	28,5	28,4	28,6
9. Sant Andreu	28,8	28,8	28,9
10. Sant Martí	30,0	30,5	29,5

Font: Moviments demogràfics. Departament d'Estadística. Ajuntament de Barcelona.

5.Canvis de nacionalitat

4.De tota la població per països. 2015

<i>Nacionalitat d'origen</i>	<i>Nacionalitat adquirida</i>			
	<i>TOTAL</i>	<i>Espanya</i>	<i>Resta UE</i>	<i>Resta món</i>
TOTAL	9.267	8.824	263	180
Equador	1.137	1.131	2	4
Perú	1.103	1.092	5	6
Bolívia	915	910	1	4
Colòmbia	758	748	6	4
Pakistan	729	721	2	6
República Dominicana	677	674	0	3
Marroc, el	528	520	5	3
Argentina	410	336	67	7
Filipines	369	367	2	0
Xile	250	241	7	2
Veneçuela	222	199	19	4
Brasil	199	167	28	4
Hondures	192	190	0	2
Cuba	166	160	4	2
Mèxic	157	154	2	1
Paraguai	137	132	5	0
Bangladesh	128	128	0	0
Uruguai	93	88	4	1
Índia	84	83	0	1
Itàlia	72	46	10	16
Algèria	63	61	1	1
Rússia	59	57	0	2
Espanya	52	0	12	40
Estats Units, els	51	37	5	9
Guatemala	46	46	0	0
Xina	45	39	1	5
El Salvador	41	41	0	0
Ucraïna	36	30	2	4
Armènia	34	29	2	3
França	31	26	2	3
Nigèria	29	28	0	1
Romania	22	20	1	1
Guinea	22	18	1	3
Síria	20	20	0	0
Alemanya	19	14	4	1
Regne Unit	18	5	11	2
Andorra	17	14	2	1
Israel	16	8	7	1
Portugal	14	11	1	2
Sèrbia	14	8	5	1
Senegal	14	13	1	0
Nicaragua	14	14	0	0
Ghana	13	13	0	0
Líban	13	13	0	0
Egipte	11	10	0	1
Camerun	10	9	1	0
Turquia	10	9	1	0
Resta nacionalitats	207	144	34	29

Font: Moviments demogràfics. Departament d'Estadística. Ajuntament de Barcelona.

5.Canvis de nacionalitat

5.De la població masculina per països. 2015

<i>Nacionalitat d'origen</i>	<i>Nacionalitat adquirida</i>			
	<i>TOTAL</i>	<i>Espanya</i>	<i>Resta UE</i>	<i>Resta món</i>
TOTAL	4.492	4.262	137	93
Pakistan	520	516	2	2
Equador	507	504	2	1
Perú	493	485	3	5
Bolívia	366	364	0	2
Colòmbia	348	345	2	1
República Dominicana	310	309	0	1
Marroc, el	298	292	3	3
Argentina	205	167	35	3
Filipines	163	163	0	0
Veneçuela	110	98	8	4
Xile	104	101	2	1
Bangladesh	92	92	0	0
Brasil	90	68	18	4
Cuba	85	82	2	1
Hondures	75	75	0	0
Mèxic	71	70	0	1
Índia	55	55	0	0
Paraguai	43	41	2	0
Uruguai	43	42	1	0
Itàlia	39	25	6	8
Algèria	38	37	0	1
Estats Units, els	27	19	4	4
Espanya	26	0	7	19
Rússia	21	21	0	0
Xina	20	18	0	2
França	19	18	0	1
Armènia	19	15	2	2
Guatemala	19	19	0	0
Nigèria	18	17	0	1
El Salvador	15	15	0	0
Síria	14	14	0	0
Regne Unit	13	4	7	2
Ucraïna	13	11	1	1
Andorra	11	8	2	1
Alemanya	11	9	1	1
Senegal	11	11	0	0
Romania	10	9	0	1
Resta nacionalitats	170	123	27	20

Font: Moviments demogràfics. Departament d'Estadística. Ajuntament de Barcelona.

5.Canvis de nacionalitat

6.De la població femenina per països. 2015

<i>Nacionalitat d'origen</i>	<i>Nacionalitat adquirida</i>			
	<i>TOTAL</i>	<i>Espanya</i>	<i>Resta UE</i>	<i>Resta món</i>
TOTAL	4.775	4.562	126	87
Equador	630	627	0	3
Perú	610	607	2	1
Bolívia	549	546	1	2
Colòmbia	410	403	4	3
República Dominicana	367	365	0	2
Marroc, el	230	228	2	0
Pakistan	209	205	0	4
Filipines	206	204	2	0
Argentina	205	169	32	4
Xile	146	140	5	1
Hondures	117	115	0	2
Veneçuela	112	101	11	0
Brasil	109	99	10	0
Paraguai	94	91	3	0
Mèxic	86	84	2	0
Cuba	81	78	2	1
Uruguai	50	46	3	1
Rússia	38	36	0	2
Bangladesh	36	36	0	0
Itàlia	33	21	4	8
Índia	29	28	0	1
Guatemala	27	27	0	0
Espanya	26	0	5	21
El Salvador	26	26	0	0
Algèria	25	24	1	0
Xina	25	21	1	3
Estats Units, els	24	18	1	5
Ucraïna	23	19	1	3
Armènia	15	14	0	1
Guinea	13	12	1	0
França	12	8	2	2
Romania	12	11	1	0
Nigèria	11	11	0	0
Nicaragua	11	11	0	0
Resta nacionalitats	178	131	30	17

Font: Moviments demogràfics. Departament d'Estadística. Ajuntament de Barcelona.

Notes aclaridores

Notes aclaridores

Moviment natural de la població

Es refereix bàsicament a les estadístiques de naixements, matrimonis i defuncions ocorreguts en un territori. La font primària d'informació és el Registre Civil. En els resultats provisionals, la informació es classifica pel lloc d'inscripció i residència dels successos demogràfics.

Naixement

Aquest concepte en l'Estadística del Moviment Natural de la població queda identificat amb el biològic de "nascut amb vida".

Defunció

Aquest concepte tradicionalment a Espanya comprenia a tots els morts amb més de 24 hores de vida. A partir del 1975 es va ampliar amb la incorporació dels nascuts amb vida morts durant les primeres 24 hores. Aquest canvi és de gran transcendència doncs suposa l'adopció del criteri de defunció recomanat pels organismes Internacionals.

Matrimoni

Es considera matrimoni a la unió estable entre dues persones del mateix o diferent sexe, manifestat externament amb les formalitats legalment establertes i inscrites en el Registre Civil.

Saldo vegetatiu

Es la diferència entre el número de naixements i el de defuncions dels residents.

Taxa natalitat

Relació entre els naixements d'un any i la població del mateix any per cada 1.000 habitants.

Taxa mortalitat

Relació entre les defuncions d'un any i la població del mateix any per cada 1.000 habitants.

Esperança de vida en néixer

És el nombre mitjà d'anys que viuria cada nascut si les condicions de mortalitat del període es perpetuessin.

Taxa de fecunditat

Relació entre els naixements de mare resident per cada 1.000 dones en edat fèrtil (de 15 a 49 anys d'edat).

ISF

Índex Sintètic de Fecunditat o nombre de fills per cada dona en edat fèrtil.

Variacions en el Padró Municipal

El Padró Municipal registra diversos tipus de variacions, d'alta i de baixa, que poden estar associades, amb un canvi residencial amb origen o procedència de l'estranger, o d'una altra regió d'Espanya. Aquestes variacions es registren per pròpia iniciativa de l'interessat o d'altres són executades d'ofici per la pròpia administració municipal. Les variacions poden ser:

- Altes i baixes per canvi de residència amb origen o destí de l'estranger o d'altre regió d'Espanya.

- Altes per omisió sense procedència o amb procedència de l'estranger. Aquestes es produeixen quan un resident habitual en un municipi sol·licita la seva inscripció en el Padró declarant que no coneix figurar inscrit en el Padró d'un altre municipi o en el Padró

de espanyols residents a l'estranger, o bé quan l'ajuntament declara, d'ofici, la inscripció en el Padró d'una persona que resideix habitualment en el municipi y no figura inscrit en el seu Padró, seguint el procediment administratiu establert.

- Baixes per inscripció indeguda, són les efectuades d'ofici per l'ajuntament per a resoldre duplicitats en el seu Padró o per a donar de baixar aquelles inscripcions que no compleixen amb el requisit exigít de residència habitual en el municipi.

- Baixes per caducitat, és el resultat de l'aplicació de la reforma de la Llei d'estrangeria de 2003 que estableix l'obligació dels estrangers no comunitaris sense autorització de residència permanent, de renovar la seva inscripció padronal cada dos anys i la caducitat d'aquestes inscripcions en cas de no produir-se la renovació, tenint la potestat, l'ajuntament corresponent d'executar d'ofici, la baixa per caducitat de les mateixes.

Immigració

Acció per la que una persona fixa la seva residència habitual en un territori per un període de almenys dotze mesos, havent estat prèviament resident en un altre territori.

Emigració

Acció per la que una persona que havent estat resident en un territori, deixa de tenir la seva residència habitual en el mateix per un període de almenys dotze mesos.

Saldo migratori

És la diferència entre les altes al padró i les baixes al padró en un any.

Canvis de domicili (migració interna)

Persones residents que canvien el domicili dins del mateix municipi en el Padró municipal.

Canvis de nacionalitat

Persones residents que canvien la seva nacionalitat en el Padró municipal.

Fons de les dades

Departament d'Estadística. Ajuntament de Barcelona

Estadístiques de les variacions registrades al Padró (d'alta i de baixa) tant per pròpia iniciativa del ciutadà com les executades d'ofici per la pròpia administració municipal.

ASPB. Agència de Salut Pública de Barcelona

Registres de mortalitat i natalitat.
Padró d'habitants de Barcelona.

IDESCAT. Institut d'Estadística de Catalunya

Estadístiques oficials de naixements, defuncions i matrimonis.

INE. Instituto Nacional de Estadística

Estadístiques oficials de naixements, defuncions i matrimonis.
Xifres oficials de població resultants de la revisió del Padró d'habitants.

Eurostat. Oficina Estadística de les Comunitats Europees

Estadístiques de naixements i defuncions de la Unió Europea.