

Dilluns, 10 d'abril de 2017

ADMINISTRACIÓ LOCAL

Ajuntament de Barcelona. Districte de Sant Andreu

EDICTE

La Comissió de Govern, en sessió celebrada el dia 2 de març de 2017, d'acord amb les facultats reconegudes a l'article 79 de l'Ordenança de terrasses, aprovada pel Consell Municipal en sessió de 20 de desembre de 2013, va adoptar l'Acord següent:

"MODIFICAR l'Annex II de l'Ordenança de Terrasses, aprovada pel Plenari del Consell Municipal el dia 20 de desembre de 2013, per incloure com a espai susceptible d'ordenació singular a l'apartat a), punt 9.3 la Plaça de l'Estació; DESESTIMAR les al·legacions presentades en el tràmit d'informació pública del procediment de regulació de les terrasses de la Plaça de l'Estació, al Districte de Sant Andreu de Barcelona, amb iniciativa del Districte – designat indegudament com de distribució prèvia quan, pel seu objecte i documentació, es tractava sense cap mena de dubte d'una ordenació singular de terrasses-, en el sentit que, justificada i raonadament, figura als informes tècnic i jurídic que consten a l'expedient i que es donen per reproduïts. APROVAR definitivament, a l'empara de l'article 79 de l'Ordenança de Terrasses, l'ordenació singular de les Terrasses de la Plaça de l'Estació, segons el text que consta com a annex a la present proposta. NOTIFICAR el present acord a les persones que han comparegut durant el tràmit d'informació pública. PUBLICAR el present acord i el text íntegre l'ordenació singular de les terrasses de la Plaça de l'Estació per a la seva eficàcia, al Butlletí Provincial de Barcelona (*Butlletí Oficial de la Província de Barcelona*), i a la pàgina web del Districte de Sant Andreu, en compliment de l'article 80 de l'Ordenança de Terrasses. DONAR COMPTE d'aquest acord al Consell Municipal."

ORDENACIÓ SINGULAR DE LES TERRASSES DE LA PLAÇA DE L'ESTACIÓ.

ÍNDEX.

1. MEMÒRIA.

- 1.1. Justificació de l'ordenació.
- 1.2. Delimitació de l'àmbit.
- 1.3. Estat actual, elements diferencials.
- 1.4. Demanda actual de terrasses.
- 1.5. Estudi paisatgístic de l'espai.
- 1.6. Descripció de la proposta resultant.
- 1.7. Quadres de superfícies.
- 1.8. Disposicions afectades.
- 1.9. Incidència pressupostària, econòmica i social de l'ordenació.

2. NORMATIVA.

- 2.1. Àmbit d'aplicació.
- 2.2. Definició de l'ocupació màxima de les terrasses.
- 2.3. Distàncies mínimes.
- 2.4. Ocupació de mòduls i definició del nombre de mòduls per local.
- 2.5. Mobiliari admès.
- 2.6. Distribució entre operadors.
- 2.7. Adaptació dels espais urbans.
- 2.8. Règim Transitori.

3. CALENDARI.

4. DOCUMENTACIÓ GRÀFICA.

1. Plànols d'informació.

- 1.1. Emplaçament i delimitació de l'àmbit.
- 1.2. Distribució de locals i terrasses actual i fotografies.

Dilluns, 10 d'abril de 2017

2. Plànols d'ordenació.

- 2.1. Proposta d'ocupació màxima.
- 2.2. Proposta de distribució. Demanda actual.
- 2.3. Plànol detall tipus.

1. MEMÒRIA.

1. Justificació de la distribució.

La plaça de l'Estació va ser urbanitzada (als anys 70 probablement) reservant per a vianants el darrer tram del carrer de l'estació el que va suposar la seva consolidació com a espai de vianants, tot i que manté el pas prioritari per vehicles del carrer de l'estació. En el moment actual s'ha renovat la pavimentació i mobiliari com els bancs.

Tot i que es troba fora de l'àmbit més comercial de Sant Andreu, la seva posició al costat de l'estació i travessada pel recorregut de vianants que (mitjançant una passarel·la per sobre de les vies del tren, ara tancada) enllaça el centre de Sant Andreu amb el parc de La Maquinista, han fet que sigui un espai atractiu per als locals de restauració, les terrasses dels quals ocupen en aquest moment la part central de l'espai de vianants lliure de circulació.

En aquest context es creu convenient regular la posició, els espais màxims d'ocupació i les característiques de les terrasses actuals i futures d'aquesta plaça.

1.1. Delimitació de l'àmbit.

L'àmbit afectat per l'ordenació inclosa en aquest document afecta totes les finques confrontants a la Plaça de l'Estació. (Veure el plànol 1.1).

L'espai físic que es distribueix comprèn l'espai reservat o amb prioritat per a vianants d'aquesta plaça.

1.2. Estat actual, elements diferencials.

Es tracta d'un espai triangular delimitat per façanes singulars però amb caràcters força diferents: la façana sud es compon per "cases de cos" històriques força arreglades; La façana nord la componen edificacions històriques de baixa alçada i la tanca de la clínica Sant Jordi; La façana est correspon a l'edifici de l'estació de Sant Andreu Comptal.

L'espai de vianants s'adossa a les façanes est i sud, i està subdividit pel carrer de l'estació. Unes petites jardineres separen l'espai de vianants de la calçada.

L'arbrat emmarca el pas de vianants que enllaça el carrer del pont amb la passarel·la de les vies (actualment tancada). Del mobiliari destaquen alguns bancs situats entre els arbres i uns altres més propers a l'estació.

Com elements de transport hi ha, a part de la mateixa estació de ferrocarril, una estació de "bicing" que separa l'espai de vianants de la calçada constituint una barrera que no perjudica al conjunt de l'espai de vianants.

1.3. Demanda actual de terrasses.

Es tracta d'un espai amb una demanda elevada de terrasses que actualment ocupen i inutilitzen en certa mesura l'espai públic com a espai de concurrència pública.

En la taula següent es llisten les terrasses actuals:

SITUACIÓ	NÚM.	TAULES	CADIRES
Pl. de l'Estació	8	3	12
Pl. de l'Estació	4	8	32
Pl. de l'Estació	6	8	32
Pl. de l'Estació	8	8	32

Dilluns, 10 d'abril de 2017

1.4. Estudi paisatgístic de l'espai.

Els criteris tinguts en compte per a l'ordenació de l'espai són els següents:

Garantir el gaudi de les visuals, tant pel que fa a la perspectiva com pel que fa la visió de les façanes.

Garantir el flux de vianants.

Garantir la visió dels edificis patrimonials, els d'interès turístic i ciutadà i els públics en general.

Preservar el caràcter propi de la plaça.

Procurar una tranquil·litat visual i un endreçament global.

Evitar la sobrecàrrega d'ús sobretot en àmbits d'especial aflluència.

Per donar resposta a aquests punts, es proposa:

Alliberar el pas paral·lel a la façana sud de la plaça de tal manera que es garanteixi el pas necessari per al fluïdesa del trànsit de vianants entre el carrer del Pont i la passarel·la per sobre de les vies (actualment tancada). A l'hora, amb aquesta separació s'evita la instal·lació d'impediments visuals a la franja més propera a les façanes, s'afavoreix, doncs, la percepció les seves façanes.

Alliberar l'espai frontal de l'edifici de l'estació de Sant Andreu Comptal. Això permetrà la seva percepció i el seu accés, així com la inevitable concentració de persones davant d'edificis de servei públic. S'hauria de subratllar aquest punt per tal d'alliberar l'accés de les aglomeracions de persones.

Alliberar espai suficient davant els elements de mobiliari urbà. S'haurà de respectar un espai ampli davant dels bancs.

Alliberar els accessos a altres elements del transport urbà. S'haurà de tenir cura d'alliberar el pas necessari per a l'accés al bicin, imprescindible per garantir l'accés dels usuaris a aquest servei.

Definició clara de l'espai a ocupar. Per tal d'absorbir la demanda actual s'hauria d'ocupar una franja paral·lela al tram de calçada rodada que enllaça amb el carrer de l'andana amb el carrer del pont. D'aquesta manera les terrasses reforçarien la barrera entre espai rodada i de vianants i amplifiquen l'espai que continua el carrer del pont i incorporen la façana de l'estació en l'espai de relació.

Atendre l'ordre establert per l'arbrat viari. Posar en valor un dels elements més importants de la plaça: els arbres en alineació.

Evitar barreres visuals de mampares, jardineres i altres mobles.

Unificar alçades, materials i colors de les terrasses.

1.5. Descripció de la proposta resultant:

Un cop alliberats els espais descrits en "l'estudi paisatgístic", en resulten els següents espais de distribució de terrasses en els dos subàmbits de la plaça.

En el subàmbit de ponent, es proposa adossar l'espai reservat per a terrasses al mur de delimitació, resultant una franja ocupable de 3 m d'ample per 6 de llarg, la qual cosa es tradueix un total de 8 mòduls de 1,50 x 1,50m complint amb les mides establertes a l'Ordenança de Terrasses.

En el subàmbit de ponent es proposen tres grups de taules de les mateixes mides (3,00m x 6,00m) situats en paral·lel al carrer de l'estació, respectant una separació al bicin de 4 metres per tal de permetre les maniobres d'aparcament de bicis, i amb una separació de 2 metres entre conjunts de terrasses. D'aquesta distribució resulta que en el subàmbit de llevant es poden situar fins a 24 mòduls (veure plànol 2.3).

Aquesta disposició dona resposta a la tota la demanda actual amb una molt petita ampliació, i permet flexibilitzar l'oferta de manera que es pugui subdividir si augmenta la demanda amb nous locals.

Dilluns, 10 d'abril de 2017

Cadascuna de les agrupacions terrasses es concreta en:

8 Mòduls de 1,50x1,50 m. La mida longitudinal és ampliable fins a 1,80 m per tal de ajustar-se a l'espai real.

Agrupació dels mòduls en grups de 4 (per a facilitar l'endreçament dels para sols) que poden formar un total de fins a 6 para-sols en el subàmbit de llevant i 2 en el de ponent.

Mobiliari: instal·lació de taules cadires i para-sols, sense que sigui necessari instal·lar jardineres (ja que o bé ja existeixen o envairien la zona del bicings). Possibilitat d'utilitzar fundes i coixins per a la identificació dels establiments.

1.6. Quadres de superfícies.

Tram	Superfície de parterres m2	Superfície de vianants m2	Ocupació terrasses m2	% Ocupació
de carrer del Cinca a carrer de l'Estació	70,53	260,50	18,00	
de carrer de l'Estació a façana de l'Estació	17,75	948,65	54,00	
TOTAL 1 Plaça de l'estació	88,28	1.209,15	72,00	5,95%

1.7. Disposicions afectades.

L'ordenació proposada permet incorporar les terrasses existents, si bé caldrà ajustar llur ordenació a l'espai definit per aquesta Distribució Prèvia.

1.8. Incidència pressupostària, econòmica i social de l'ordenació.

Encara que es troba fora de l'àmbit més comercial de Sant Andreu, la seva posició al costat de l'estació i travessada pel recorregut de vianants que (mitjançant una passarel·la per sobre de les vies del tren, ara tancada) enllaça el centre de Sant Andreu amb el parc de La Maquinista, han fet que sigui un espai atractiu per als locals de restauració, les terrasses dels quals ocupen en aquest moment la part central del espai de vianants lliure de circulació.

En el moment de la redacció d'aquest document hi ha a la plaça de l'estació 4 locals destinats a bars i/o restauració, tres d'ells tenen terrassa fent un total de 27 taules en total.

Aquesta demanda pot anar en augment donat que hi ha un local que no en té i possibilitats físiques de que augmenti el nombre de locals.

En aquest marc, l'ordenació proposada vol que aquesta activitat sigui compatible amb l'ús i la qualitat dels espais urbans de la plaça, amb l'accés a l'estació i amb el descans dels veïns.

Quant a la incidència pressupostària tenim que les Taxes municipals pel dret d'us de la via pública amb aquesta finalitat en el DISTRICTE DE SANT ANDREU es calcula segons la fórmula $PB \times S \times T \times FCC \times FCA$, on:

PB: Preu bàsic: 0,4966 EUR/any (2015).

S: Superfície en m2 de l'aprofitament.

T: Temps en dies de l'aprofitament.

FCC: Factor corrector del carrer, segons categories de carrer.

FCA: Factor corrector de l'aprofitament, segons categories de carrer.

Considerant la superfície d'un mòdul, el temps anual (360 dies) i la categoria de carrer que és C, el que dona un FCC de 1,75 i un FCA de 0,15520, implica:

Recaptació de taxes per mòdul de 4 cadires (2,25 m2): 109,25 EUR/mòdul any.

Recaptació anual actual (segons nova ordenació): 28 mòduls x 109,25 EUR/mòdul = 3.059,00 EUR/any.

Recaptació d'acord amb la proposta màxima: 32 mòduls x 109,25 EUR/mòdul = 3.496,00 EUR/any.

2. NORMATIVA.

2.1 Àmbit d'aplicació:

L'àmbit d'aplicació d'aquesta normativa serà el definit en el plànol "1.1 Emplaçament i delimitació del àmbit" inclòs en aquest document, que inclou totes les finques confrontants a l'espai ordenat per aquest document.

L'espai ordenat per aquest document comprèn l'espai reservat o amb prioritat per a vianants de la plaça de l'Estació, definit en el mateix plànol "1.1 Emplaçament i delimitació del àmbit".

No podran demanar autoritzacions per a terrasses a l'àmbit d'aplicació d'aquesta Distribució prèvia cap local que no estigui inclòs en dit àmbit o que no tingui una façana a l'espai públic inclòs al mateix. Els locals que compleixen les condicions anteriors no podran sol·licitar terrasses en cap altre espai. A les sol·licituds de terrasses per a locals que no tenen cap façana a l'espai públic inclòs en l'àmbit s'aplicarà directament la Ordenança de Terrasses.

2.2 Definició de l'ocupació màxima de les terrasses:

L'ocupació màxima de les terrasses es defineix en els plànols d'ordenació adjunts. En qualsevol cas, caldrà que compleixin els següents termes:

Del carrer del Cinca a carrer de l'Estació es permetrà una franja de 3 metres d'amplada i adossada a l'actual mur perimetral. Aquesta ordenació donarà cabuda a un màxim de 8 mòduls.

Del carrer de l'Estació a la façana de l'Estació es situaran en un paral·leliped paral·lel al carrer de l'estació i paral·lel al bicing de 13,5 metres de llarg per 7,5 d'amplada. Aquesta ordenació donarà cabuda a un màxim de 24 mòduls.

2.3 Distàncies mínimes:

A més de respectar les àrees delimitades en els plànols d'ordenació d'aquest document i les separacions que estableix l'Ordenança de Terrasses 2013, es respectaran les següents separacions dels mòduls de taules i cadires a elements urbans:

3 metres a la part frontal dels bancs en sentit perpendicular a aquests.

4 metres a la barra del bicing.

2 metres entre agrupacions de taules.

Quan pel repartiment de mòduls entre operadors, compartissin dos operadors un mateix grup de taules, es permetrà una jardineria de les mides establertes en l'apartat de "mobiliari admès" d'aquesta normativa.

2.4. Ocupació de mòduls i definició del nombre de mòduls per local:

Mida dels mòduls: 1,5 x 1,5 m.

Agrupacions: s'agruparan de 4 en 4 com a mínim, i en grups de 8 com a màxim.

2.5. Mobiliari admès:

Es permeten taules, cadires i para-sols, situats dins l'àmbit de la terrassa, amb les mides establertes a l'Ordenança de terrasses i en les condicions següents:

Taules i cadires: Seran uniformes en quant a material i disseny en l'àmbit definit en aquesta normativa. Els materials seran fusta acer inoxidable o alumini. Per qüestions d'espai, les dimensions màximes de les taules serà de 0,80 x 0,80 m o 0,60 x 1,20 m. Totes les taules i cadires s'han de retirar diàriament de l'espai públic a partir de l'hora de tancament de l'establiment (mentre l'establiment de la terrassa romangui obert, es permet l'apilament temporal de taules i cadires a l'espai d'ús públic sense obstaculitzar en cap cas l'espai de pas davant la façana). Els models concrets es podran decidir per acord entre els operadors del àmbit. En cas de que aquest acord no sigui possible ho decidirà el districte. Es permeten les fundes i els coixins amb color corporatiu i el nom de l'establiment gravat.

Para-sols: Es plegaran diàriament a la nit. Han d'estar alineats entre si, i seran de color cru. Han de deixar una alçada lliure mínima de 2,20 m, no poden sobrepassar els 3,50m d'alçada màxima i la seva projecció en planta no pot superar els límits de delimitació de la terrassa. No podran tenir faldons o elements penjants en tot el perímetre. Queda prohibida la identificació del local als para-sols.

Dilluns, 10 d'abril de 2017

Es permet la instal·lació d'una pissarra quan alguna de les taules estigui a mes de 10 metres de la façana de l'establiment, amb unes dimensions màximes d'1,40 m d'alçada i 0,60 m d'amplada. Se situarà dins el perímetre autoritzat de la terrassa i s'haurà de retirar a partir de l'hora de tancament de l'activitat de la terrassa en el termini màxim establert a la llicència.

Es permet la col·locació de testos i/o jardineres amb les següents condicions:

Només es permetran en el costat de les terrasses que dona al bicing com a element de separació, i entre dos operadors quan comparteixin una mateixa agrupació de 8 mòduls.

Les dimensions màximes seran 0,30 m d'alçada i 0,40 m d'ample de base. La llargada del conjunt de jardineres i testos no excedirà l'ample de la terrassa (3 metres).

Hauran de contenir plantes vives amb una alçada màxima respecte al paviment de 0,50 m i s'hauran de retirar a partir de l'hora de tancament de l'activitat de la terrassa en el termini màxim establert a la llicència.

No s'admet la possibilitat d'us de moble auxiliar donat la proximitat i facilitat d'accés a les terrasses des dels locals regulats.

No es permetrà cap tipus de mampara ja sigui opaca o transparent.

2.6. Distribució entre operadors:

L'autorització de terrasses i la distribució entre operadors es farà atenent als següents criteris:

Els locals hauran de complir les condicions establertes a l'article 29 de l'OT pel que fa a sanitaris i accessibilitat.

Els locals han de donar façana a la plaça i la distància màxima de recorregut entre la porta del local i la terrassa no ha de superar els 20 m, comptats com a recorregut de vianants que s'ha de mesurar de l'accés al local fins al punt més proper de la terrassa.

Un cop aconseguits els punts anteriors, l'espai disponible es distribuirà en conjunts mínims de 4 taules agrupades sota un mateix para-sol.

La màxima adjudicació per a un sol local serà de 16 mòduls.

En el cas que hi hagi més concurrència que espai disponible, s'aplicaran els següents criteris de prioritat entre establiments per a l'adjudicació de cada conjunt de 4 mòduls.

En primer lloc s'adjudicarà un conjunt de 4 mòduls a cada operador amb capacitat d'acord amb els punts anteriors.

Tindrà prioritat l'establiment el recorregut del qual per accedir a la terrassa no travessi vials amb circulació rodada.

Tindrà prioritat l'establiment amb major disponibilitat de serveis (sanitaris i accessibilitat).

En cas d'igualtat de condicions s'aplicarà (mitjançant sorteig) una adjudicació temporal per anys alternativament entre els establiments amb les mateixes condicions.

2.7. Adaptació dels espais urbans:

Si en el moment de la sol·licitud d'una terrassa no estiguessin executades les adaptacions necessàries de l'espai o del mobiliari urbà previstes per aquesta "Distribució Prèvia", les despeses d'aquesta adaptació correran a càrrec de tots els operadors que tinguin terrasses i estiguin afectats per la dita modificació (els que estiguin a una distància inferior a la terrassa sol·licitada a l'assenyalada en l'apartat anterior com a distància màxima) proporcionalment al nombre de mòduls de que disposi cadascun.

Si es concedissin nous permisos de terrasses en els següents 4 anys a una adaptació urbana, els operadors afectats que haguessin suportat els costos, tindrien dret a rebre del nou operador el cost proporcional al nombre de mòduls concedits.

Dilluns, 10 d'abril de 2017

En tot cas l'ajuntament, per tal de potenciar l'activitat econòmica en determinats indrets o per tal de millorar el paisatge urbà, podrà executar prèviament aquestes adaptacions sense repercutir-les als operadors de les terrasses.

2.8. Règim Transitori:

Els criteris establerts en l'apartat anterior si impliquen una disminució del nombre de mòduls de les concessions actuals, s'aplicaran de manera que aquestes no pateixin disminucions mitjanes superiors a 2 taules per any.

En tot cas l'aplicació es farà respectant els ritmes proposats en el calendari de les actuacions que s'estableix en el capítol següent.

3. CALENDARI.

Per tal de facilitar la implantació de l'ordenació singular de terrasses, es proposa un període transitori de 4 anys per tal d'adaptar-se a l'ordenació definitiva, considerant el primer període (1r any) comptat a partir de l'aprovació definitiva d'aquesta ordenança).

1r any: Es retiraran tots els elements no admesos per l'ordenació, és a dir, els que no siguin taules, cadires o para-sols o jardineres. El mobiliari se situarà dins del perímetre autoritzat.

2n any: Tots els mobles admesos s'adaptaran a les mides establertes per la distribució prèvia. Quedaran lliures tots els espais previstos com a "reserva de concurrència pública" en el plànol 2.1 d'aquest document.

3r any: Es compliran les condicions establertes per als locals pel que fa a sanitaris i accessibilitat d'acord amb l'art. 29 de l'Ordenança de terrasses.

4t any: Les terrasses i els mobles que les integren quedaran totalment ubicats en la situació final prevista en el plànol 2.1 d'aquesta distribució prèvia.

Aquest calendari només és d'aplicació per a aquelles terrasses existents anteriorment a l'aprovació de la distribució prèvia. Qualsevol concessió nova haurà d'adaptar-se a aquesta distribució des del primer moment en que s'autoritzi.

En qualsevol cas, totes aquelles terrasses que vulguin adaptar-se a aquesta ordenació singular des de la seva aprovació, ho podran fer.

4. DOCUMENTACIÓ GRÀFICA.

1. Plànols d'informació.

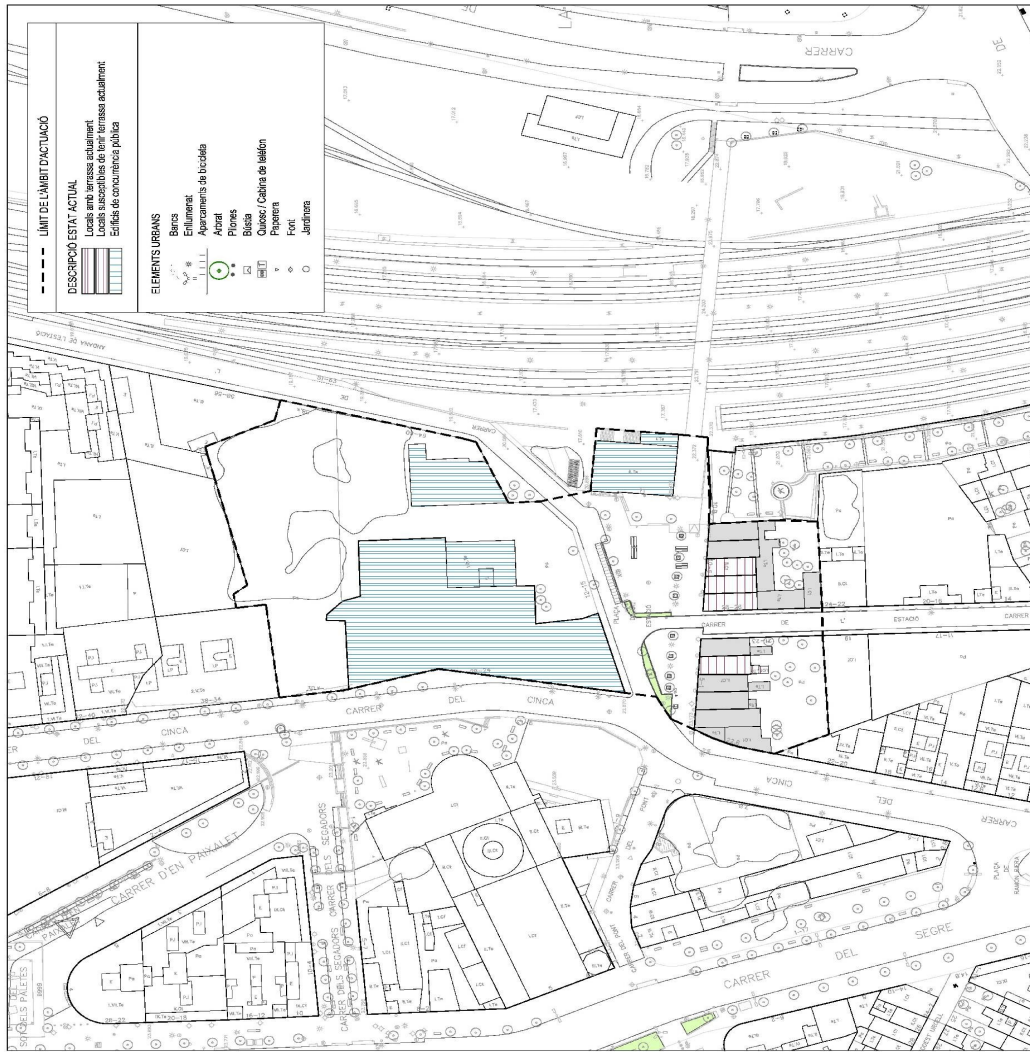
- 1.1. Emplaçament i delimitació de l'àmbit.
- 1.2. Distribució de locals i terrasses actual i fotografies.

2. Plànols d'ordenació.

- 2.1. Proposta d'ocupació màxima.
- 2.2. Proposta de distribució. Demanda actual.
- 2.3. Plànol detall tipus.

Dilluns, 10 d'abril de 2017

VISTES ENTORN




tallerAT ARQUITECTURA TÈCNICA
 PROJECTE: DISTRIBUCIÓ PRÈVIA PLAÇA DE L'ESTACIÓ
 DISTRICTE DE SANT ANDREU
 PRODUCTOR: Ajuntament de Sabadell
 Districte de Sant Andreu
 ESCALA GRÀFICA: 1:1000 (A3)
 ORIENTACIÓ: 
 FASE I DATA: 14 DE JUNY DE 2016
 PLANOL INFORMACIÓ: EMBELLIMENT, DELIMITACIÓ DE L'AMBIT I FOTOGRAFIES
 OCTUBRE 2015 **1.1**

Dilluns, 10 d'abril de 2017

--- - - - - LÍMIT DE L'ÀMBIT D'ACTUACIÓ

DESCRIPCIÓ ESTAT ACTUAL

- Locals amb terrassa actualment
- Locals susceptibles de tenir la terrassa actualment
- Edificis de concurrència pública
- Identificador local amb terrassa actual
- Mòdul existent amb llibanca de terrasses

ELEMENTS URBANS

- Accés a estació de veïns
- Barra
- Banca
- Escut
- Escutament
- Apracaments de l'edifici
- Arbol
- Plantes
- Baixos
- Quiosc / Cabina de telèfon
- Pagadora
- Fonit
- Jardineria



PROYECTO: DISTRIBUCIÓ PRÈVIA PLAÇA DE L'ESTACIÓ
DISTRICTE DE SANT ANDREU

PROYECTOR: **tallerAT** ARQUITECTURA TÈCNICA
Sant Andreu de Noya, 100 - 08002 Barcelona

PROYECTOR: **Urbanisme de Barcelona**
Districte de Sant Andreu

ESCALA GRÀFICA: 1:500 (A1)
0 5 10 15 20 25 30 35 40 45 50

ORIENTACIÓ:

PLANEL: DISTRIBUCIÓ DE LOCALS I TERRASSES ACTUAL I FOTOGRAFIES
PLANEL D'INFORMACIÓ

FASE I DATA: Nº DE PLANEL
1.2
OCTUBRE 2015

Dilluns, 10 d'abril de 2017



PROJECTE: DISTRIBUCIÓ PRÈVIA PLAÇA DE L'ESTACIÓ
 DISTRICTE DE SANT ANDREU

PROJECTOR: Ajuntament de Barcelona
 Districte de Sant Andreu

REDUCTORS: tallerAT ARQUITECTURA TÈCNICA

ESCALA GRÀFICA: 1:500 (A1)
 0 5 10 15 20 25 30 35 40 45 50 55 60 65 70 75 80 85 90 95 100

ORIENTACIÓ:

PLANEL·L: PROPOSTA D'OCCUPACIÓ MÀXIMA
 PLANEL·L ORDENACIÓ

FASE I DATA: 1^a DE PLANEL·L
 OCTUBRE 2015

2.1

Dilluns, 10 d'abril de 2017

LIMIT DE L'AMBIT D'ACTUACIÓ

DESCRIPCIÓ ESTAT ACTUAL

- Locals amb terrassa actualment
- Locals susceptibles de tenir la terrassa actualment
- Edificis de concurrència pública
- Identificador local amb terrassa actual
- Nombre de balcons concedides per façana

ORIENTACIÓ

ESPais A PROTEGIR

- Reserva concurrència pública
- Zona de protecció a elements urbans
- Distribució mínima a elements urbans

ESPais OCUPABLES

- Espeja al repler per ocupació de terrasses
- Limit d'ocupació per balcons edificis
- Espeja de separació entre terrasses
- Nombre de balcons possibles per ambdós terrasses
- Nombre de balcons reduïbles possibles per ambdós
- Azores de terrasses

ELEMENTS URBANS A RECUPERAR O ELIMINAR

- Element existents a eliminar
- Element existents a reutilitzar

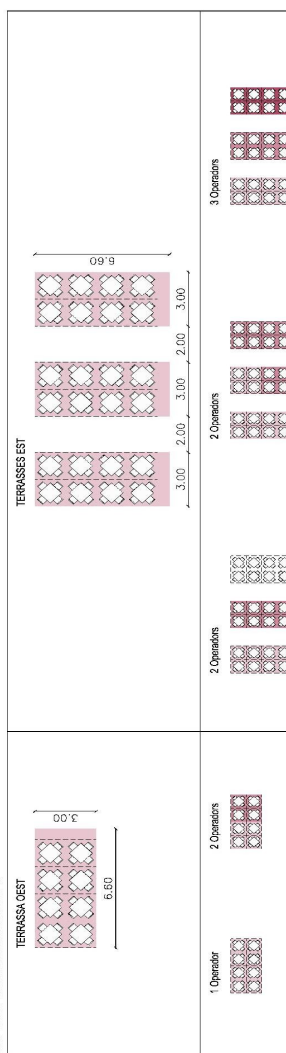
ELEMENTS URBANS

- Accés a escala de vents
- Accés a guai
- Bancs
- Enllumenat
- Aparcament de bicicletes
- Afibrat
- Ferries
- Quioscos / Casells de telèfon
- Panorams
- Font
- Jardiners



DISTRIBUCIÓ SEGONS DEMANDA ACTUAL

PROPOSTA D'IMPLANTACIÓ DE TERRASSES



ESCALA GRÀFICA: 1:500 (M)

ORIENTACIÓ

PROJECCIÓ: PLÀNOL DE DISTRIBUCIÓ DE LA DEMANDA ACTUAL

PROJECTE: DISTRIBUCIÓ PRÈVIA PLAÇA DE L'ESTACIÓ DISTRICTE DE SANT ANDREU

REDUCTORS: tallerAT ARQUITECTURA TÈCNICA

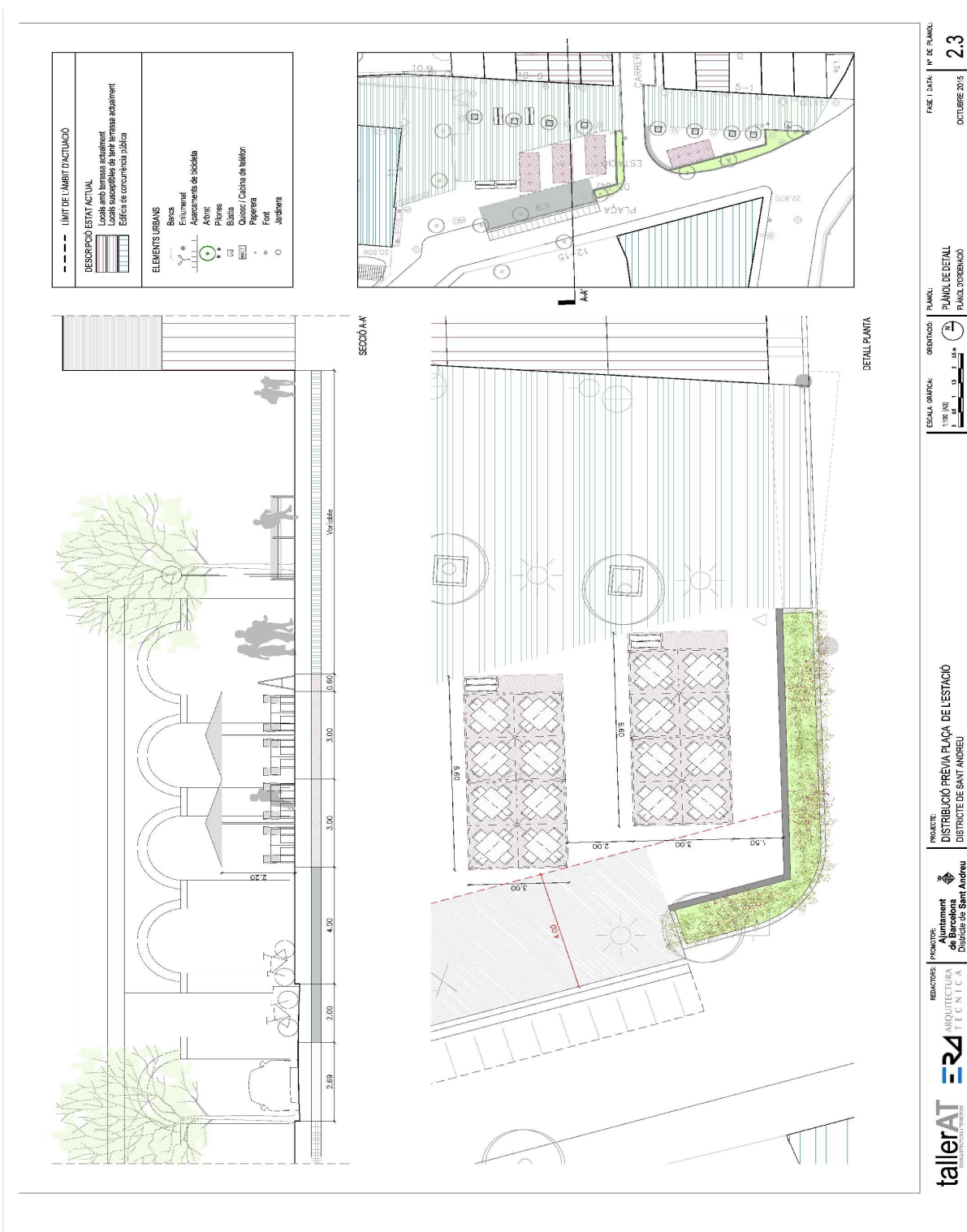
PROJECCIONISTES: Institut d'Urbanisme de Barcelona Districte de Sant Andreu

FASE I DATA: 1^a DE PLÀNOL

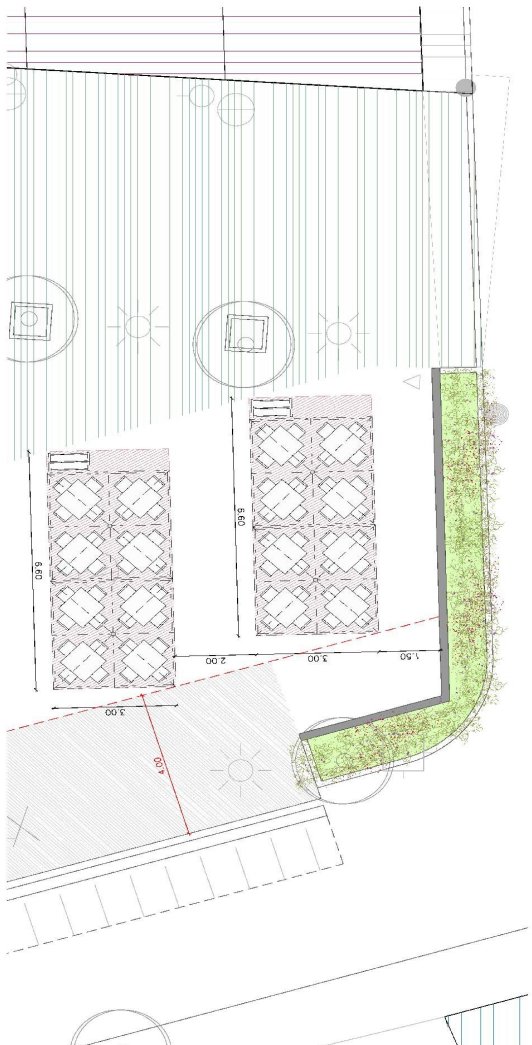
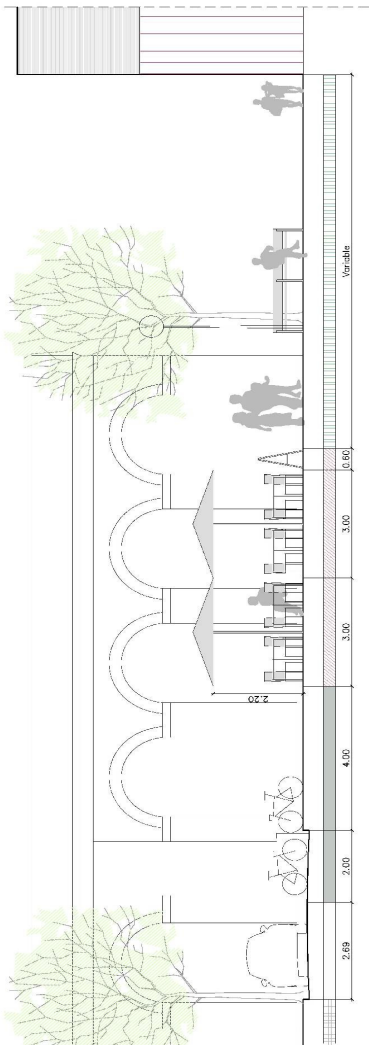
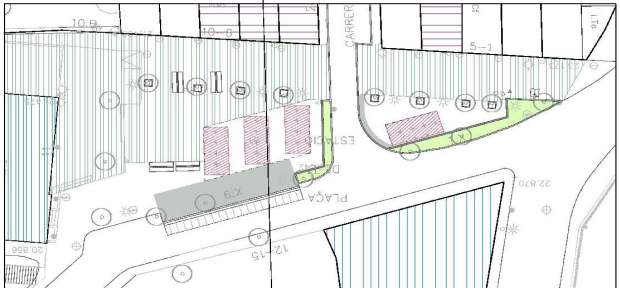
OCTUBRE 2015

2.2

Dilluns, 10 d'abril de 2017



LÍMIT DE L'ÀMBIT D'ACTUACIÓ	
---	DESCRIPCIÓ ESTAT ACTUAL
▨	Locals amb barresca actualment
▩	Locals susceptibles de tenir la barresca actualment
▧	Edificis de concurrència pública
ELEMENTS URBANS	
○	Bens
○	Entorners
○	Parcament de bicicletes
○	Plantes
○	Borja
○	Quiosc / Cabina de telèfon
○	Papetera
○	Font
○	Jardineria



ESCALA GRÀFICA: 1:100 (A1) 0 1 2 3 4 5 6 7 8 9 10 11 12 13 14 15 16 17 18 19 20

ORIENTACIÓ:

PROJECCIÓ: DISTRIBUCIÓ PRÈVIA PLAÇA DE L'ESTACIÓ DISTRICTE DE SANT ANDREU

PROJECCIONISTES: tallerAT ARQUITECTURA TÈCNICA

PROJECCIONISTES: Ajuntament de Barcelona Districte de Sant Andreu

FASE I DATA: N.º DE PLÀNOL: 2.3

OCTUBRE 2015

Barcelona, 28 de març de 2017
El secretari delegat, Vicent Orquín Fuster