

Any 2015

Indicadors de salut laboral de Barcelona



C S B Consorci Sanitari
de Barcelona

 **Agència
de Salut Pública**

Autoria

Imma Cortès Franch
Lucía Artazcoz

Servei de Salut Laboral
Agència de Salut Pública de Barcelona
Unitat de Salut Laboral de Barcelona

Barcelona, desembre de 2016

Citació recomanada: Cortès-Franch I, Artazcoz L. Indicadors de salut laboral de Barcelona, any 2015. Barcelona: Agència de Salut Pública de Barcelona, 2016.

Índex

INTRODUCCIÓ	1
OBJECTIUS	3
INDICADORS	3
RESULTATS	5
ESTRUCTURA ECONÒMICA I CARACTERÍSTIQUES DE LA POBLACIÓ	
TREBALLADORA	5
1. Taxa d'activitat	5
2. Població activa	6
3. Empreses i persones treballadores segons la grandària de l'empresa	8
4. Empreses segons sector econòmic	9
CONDICIONS D'OCUPACIÓ	10
5. Població ocupada	10
6. Taxa d'atur	12
7. Atur de llarga durada	13
8. Atur sense cobertura	14
9. Taxa de temporalitat	15
10. Contractació temporal	16
11. Població ocupada no assalariada	18
12. Treball a temps parcial	19
13. Salari	20
ESTAT DE SALUT	21
14. Incidència de lesions per accident de treball amb baixa	21
15. Incidència de malalties professionals	21
16. Incidència de malalties relacionades amb el treball	21
17. Tipus de lesions greus i mortals per accident de treball	23
18. Tipus de malalties professionals amb baixa	27
19. Tipus de malalties relacionades amb el treball	30
RECURSOS PER A LA PREVENCIÓ	33
20. Capacitat de fer complir la legislació específica de salut i prevenció de riscos laborals	33
CONCLUSIONS	34
REFERÈNCIES BIBLIOGRÀFIQUES	35

INTRODUCCIÓ

Els determinants socials de la salut són les condicions en què les persones neixen, creixen, viuen, treballen i envelleixen. Aquestes circumstàncies estan determinades per la distribució dels diners, el poder i els recursos a nivell mundial, nacional i local. Els determinants socials de la salut són els principals responsables de les desigualtats en salut, és a dir, les diferències injustes i evitables en l'estat de salut entre els diferents grups socials.¹

Els factors relacionats amb les condicions de treball i d'ocupació són un dels determinants socials de la salut i les desigualtats en salut. La figura 1 sintetitza el marc conceptual que descriu els factors relacionats amb la salut i les desigualtats en salut a les àrees urbanes o ciutats, que tenen característiques específiques diferents d'altres àmbits d'actuació com el país o la comunitat autònoma. En aquest model, l'ocupació i les condicions de treball formen part del context socioeconòmic, que com la majoria de factors d'aquest context, tot i que són responsabilitat del govern del país, els governs de les ciutats tenen la capacitat de modificar-los. A més del context físic i socioeconòmic, a les ciutats existeixen diferents entorns que són els espais on les persones interactuen i on es causen problemes relacionats amb la salut o es creen condicions que potencien i milloren la salut; el lloc de treball és un d'aquests entorns.

Les condicions d'ocupació i de treball poden variar d'acord amb els diferents eixos de desigualtat, com la classe social, el gènere, l'edat, l'origen ètnic o la migració, eixos que determinen l'estructura social.

Figura 1. Model dels determinants socials de la salut i desigualtats en salut a les àrees urbanes.



Font: elaborat pel projecte Ineq-cities: <https://www.ucl.ac.uk/ineqcities/> (Borrell C et al. J Epidemiol Comm Health).²

Unes 800.000 persones residents a Barcelona són població activa i per tant estan exposades a condicions d'ocupació i de treball amb efecte potencial sobre la seva salut, immerses en un mercat laboral i unes formes de treballar que s'han modificat substancialment en els últims anys i continuen un ritme de canvi extremadament ràpid. La crisi econòmica que va començar al 2008, a més, ha tingut un impacte extraordinari en el mercat de treball del nostre entorn, en les condicions de treball i conseqüentment, en la salut de la població treballadora.

En aquest context, els agents implicats en la salut i la prevenció dels riscos laborals necessiten, cada vegada més, dades vàlides, exhaustives, representatives i actualitzades per a la presa de decisions. Per respondre a les necessitats d'informació dels diferents actors implicats en la salut i la prevenció de riscos laborals, es proposa un sistema d'indicadors estructurats en cinc grups, d'acord amb les recomanacions de l'Organització Mundial de la Salut (OMS)³:

1. *Estructura sociodemogràfica i característiques generals de la població treballadora.*
2. *Condicions d'ocupació.*
3. *Riscos laborals.*
4. *Estat de salut.*
5. *Recursos per a la prevenció.*

Atesa la periodicitat de les dades secundàries que s'utilitzen, així com la necessitat dels agents a qui van adreçades, es proposen dos productes finals de contingut i periodicitat diferents:

- Periodicitat anual: 20 indicadors amb informació dels grups 1, 2, 4 i 5.
- Periodicitat quadriennal (o segons la realització de l'Enquesta de Salut de Barcelona) amb indicadors sobre els cinc grups^a.

En aquest document es presenta el primer dels productes. En congruència amb el marc conceptual esmentat, els indicadors s'analitzen tenint en compte els eixos de desigualtat sempre que la font de les dades ho permeti. Així molts s'han analitzat segons el sexe i l'edat, alguns segons la classe social ocupacional o el nivell d'estudis i pocs segons la nacionalitat.

^a Per aquest producte s'explorarà la possibilitat d'incloure dades de Barcelona de l'Enquesta Catalana de Condicions de Treball.

OBJECTIUS

Objectius principals

1. Monitoritzar l'evolució del mercat de treball de Barcelona.
2. Monitoritzar les tendències de les condicions d'ocupació i els trastorns de salut laboral.
3. Detectar canvis en alguns determinants de la salut (característiques del mercat laboral, condicions d'ocupació, recursos per a la prevenció).
4. Identificar canvis en les condicions de treball i d'ocupació i els trastorns de salut laboral segons els eixos de desigualtat social.

Objectius secundaris

5. Guiar la planificació, execució i avaluació de programes per prevenir i controlar malalties, lesions o exposicions de risc.
6. Contribuir a la prioritització en l'assignació de recursos.
7. Contribuir a l'avaluació de les intervencions preventives.

INDICADORS

Per a cada indicador, en l'apartat de resultats, es descriuen la definició, la fórmula de càlcul i les fonts d'informació.

- *Estructura econòmica i característiques de la població treballadora*

- Taxa d'activitat segons sexe i edat.
- Població activa segons sexe, edat, nivell de formació i nacionalitat.
- Empreses i persones treballadores segons la grandària de l'empresa.
- Empreses segons sector econòmic.

El compte de cotització a la Seguretat Social està constituït per un conjunt de persones treballadores per compte aliena, que desenvolupen la seva activitat laboral en un o més centres de treball d'una mateixa empresa, en una mateixa província i generalment sota una mateixa activitat principal, però no necessàriament, i amb característiques homogènies en relació a la cotització a la Seguretat Social. El compte de cotització s'ha utilitzat en el càlcul dels dos darrers indicadors com una aproximació al nombre d'empreses ubicades a Barcelona i de treballadors i treballadores ubicades en les empreses, independentment de la seva residència. En aquest segon cas pot existir algun biaix atès que la xifra d'afiliats i afiliades als comptes de cotització situats a la ciutat de Barcelona, no permet conèixer amb exactitud la situació laboral de les persones residents a Barcelona (hi poden haver persones treballadores que resideixen en altres municipis -, ni tampoc els llocs de treball efectivament localitzats a la ciutat - hi poden haver treballadors i treballadores que pertanyen a una mateixa empresa que treballen en altres municipis de la província de Barcelona i persones treballadores de la ciutat adscrites al compte de cotització de la seva empresa domiciliat a un altre municipi de la província).

- *Condicions d'ocupació*

- Població ocupada segons sexe, edat, nivell de formació i nacionalitat.
- Taxa d'atur segons sexe i edat.
- Atur de llarga durada segons sexe i edat.
- Atur sense cobertura.
- Taxa de temporalitat.
- Contractació temporal segons sexe, edat, nacionalitat i durada (inferior a 1 mes).
- Població ocupada no assalariada.
- Treball a temps parcial segons sexe.
- Salari segons sexe, edat i jornada.

La informació que recullen els dos apartats anteriors permet caracteritzar la població activa de Barcelona segons grans trets atenent a algunes característiques de les condicions de treball i ocupació relacionades amb la salut de la població.

- *Estat de salut*

- Incidència de lesions mortals, greus i lleus per accident de treball amb baixa.
- Incidència de malalties professionals amb baixa i sense baixa.
- Incidència de malalties relacionades amb el treball.
- Tipus de lesions greus i mortals per accident de treball amb baixa segons sexe i classe social ocupacional.
- Tipus de malalties professionals amb baixa segons sexe i classe social ocupacional.
- Tipus de malalties relacionades amb el treball segons sexe i classe social ocupacional.

Respecte els indicadors que recullen informació sobre les lesions per accident de treball (LAT) i malalties professionals (MP), cal tenir en compte algunes consideracions. Malgrat s'han descrit diferents limitacions en relació al registre d'aquests problemes de salut - com per exemple que es recullen fora de l'estructura de la salut pública, que estan basats en dades notificades majoritàriament pels empresaris, que existeix un important subregistre (especialment pel que fa a les MP) que reflecteix més la cobertura dels sistemes de compensació i dels sistemes de notificació que no pas la incidència real d'aquestes malalties⁴ -, s'inclouen en la major part de sistemes d'informació en salut laboral^{5 6}. Per exemple, l'OMS inclou la incidència de malalties professionals com un indicador bàsic dels sistemes d'informació en salut laboral per l'interès que tenen aquests trastorns i a més recomana incloure aquesta informació en els sistemes locals, ja que a aquest nivell permet la comparació dins el mateix país i també la monitorització del seu comportament.

D'altra banda, pel càlcul d'un dels indicadors de les LAT se'n tenen en compte quatre tipus: *in itinere*, de causa natural, de trànsit en jornada laboral i traumàtics en jornada laboral. D'aquesta manera se separen els accidents en funció de la relació amb diferents condicions de treball i al mateix temps permet comparar amb dades d'altres indrets de l'Estat i d'altres sistemes d'informació en salut laboral basats en la proposta de l'OMS.

Pel càlcul dels denominadors de les incidències de LAT i MP s'utilitza la població ocupada donada d'alta al règim general de la Seguretat Social, que és el majoritari^b (s'utilitza l'expressió població afiliada). El numerador es refereix a totes les LAT o MP ocorregudes en persones que tenen cobertes les contingències professionals, això significa que a més del règim esmentat hi pot haver LAT i MP ocorregudes en persones en altres situacions minoritàries, com el personal autònom que té cobertes aquestes contingències. Un altre aspecte que cal tenir en compte en relació tant als numeradors com als denominadors és que es refereixen a persones donades d'alta a la Seguretat Social en un centre de cotització de Barcelona i per tant el centre de treball podria estar localitzat en un altre municipi.

Les formes d'obtenció d'informació més habituals respecte les malalties relacionades amb el treball (MRT) són les enquestes, els registres específics i, en els casos que existeixen, els sistemes de notificació basats en una xarxa de metges sentinella. L'OMS considera que aquests tipus de trastorns encara estan en fase de recerca i que no es poden mesurar directament amb mètodes establerts que permetin construir indicadors, per tant ara per ara no els recomana entre els indicadors bàsics per la manca de comparabilitat entre països. Malgrat això, destaca l'interès d'aquesta informació en els àmbits en què se'n disposi, motiu pel qual s'han inclòs indicadors obtinguts del sistema de vigilància de MRT *Treball al CAP* de la Unitat de Salut Laboral (USL) de Barcelona, que són notificades pels professionals dels Centres d'Atenció Primària de la ciutat.

- *Recursos per a la prevenció*

- Capacitat de fer complir la legislació específica de salut i prevenció de riscos laborals.

La informació sobre els recursos per a la intervenció és un aspecte molt rellevant en qualsevol sistema d'informació en salut laboral. Donada la manca d'informació a nivell local es proposa utilitzar un indicador habitual en aquests sistemes que no ha estat utilitzat abans a Barcelona^{5 6}. El numerador de l'indicador es refereix al nombre d'inspectors i inspectores de la Seguretat Social amb àmbit d'actuació a la província de Barcelona, però que atesa l'organització d'aquesta institució, és el mateix personal que actua a nivell de Barcelona ciutat.

^b A partir del 2n trimestre de 2012 inclou el Règim Especial, a extingir.

RESULTATS

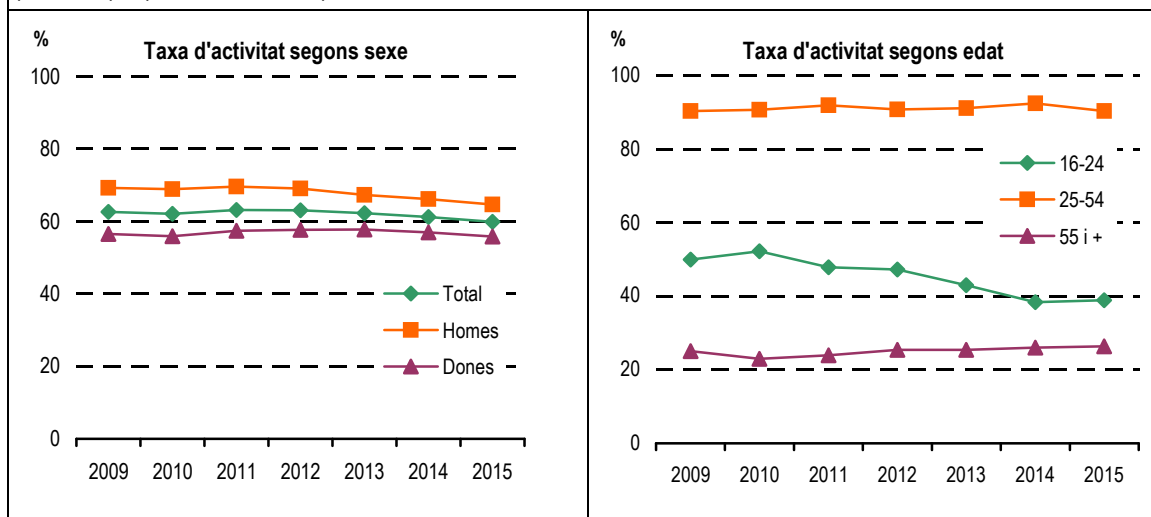
ESTRUCTURA ECONÒMICA I CARACTERÍSTIQUES DE LA POBLACIÓ TREBALLADORA

1. Taxa d'activitat

- Definició: Proporció de població activa entre la població de 16 anys i més.
- Càlcul: Nombre de persones actives / Nombre de persones de 16 anys i més.
- Font: EPA. Elaboració del Departament d'Estadística de l'Ajuntament de Barcelona (DEAB) a partir de dades de l'Institut Nacional de Estadística (INE).

Taxa activitat (%)	SEXE		EDAT			
	Total	Homes	Dones	16 – 24	25 - 54	55 i +
2009	62,6	69,3	56,5	50,0	90,3	25,1
2010	62,1	68,9	55,9	52,2	90,7	23,0
2011	63,2	69,6	57,4	47,9	91,9	23,9
2012	63,1	69,1	57,7	47,3	90,8	25,4
2013	62,3	67,3	57,8	43,0	91,1	25,4
2014	61,2	66,2	57,0	38,4	92,4	26,0
2015	59,9	64,7	55,8	38,9	90,3	26,4

Nota: L'any 2014 ha canviat la base poblacional. Les dades del període 2009-2013 s'han revisat amb la nova base de població, per poder establir comparacions.



- ➡ Les persones majors de 54 anys, les de 16 a 24 anys i les dones, són els grups amb menors taxes d'activitat.
- ➡ El 2015 ha seguit la tendència decreixent dels darrers anys. La taxa d'activitat ha disminuït en ambdós sexes i en les persones de 25 a 54 anys (en els altres dos grups d'edat ha augmentat molt lleugerament).^c

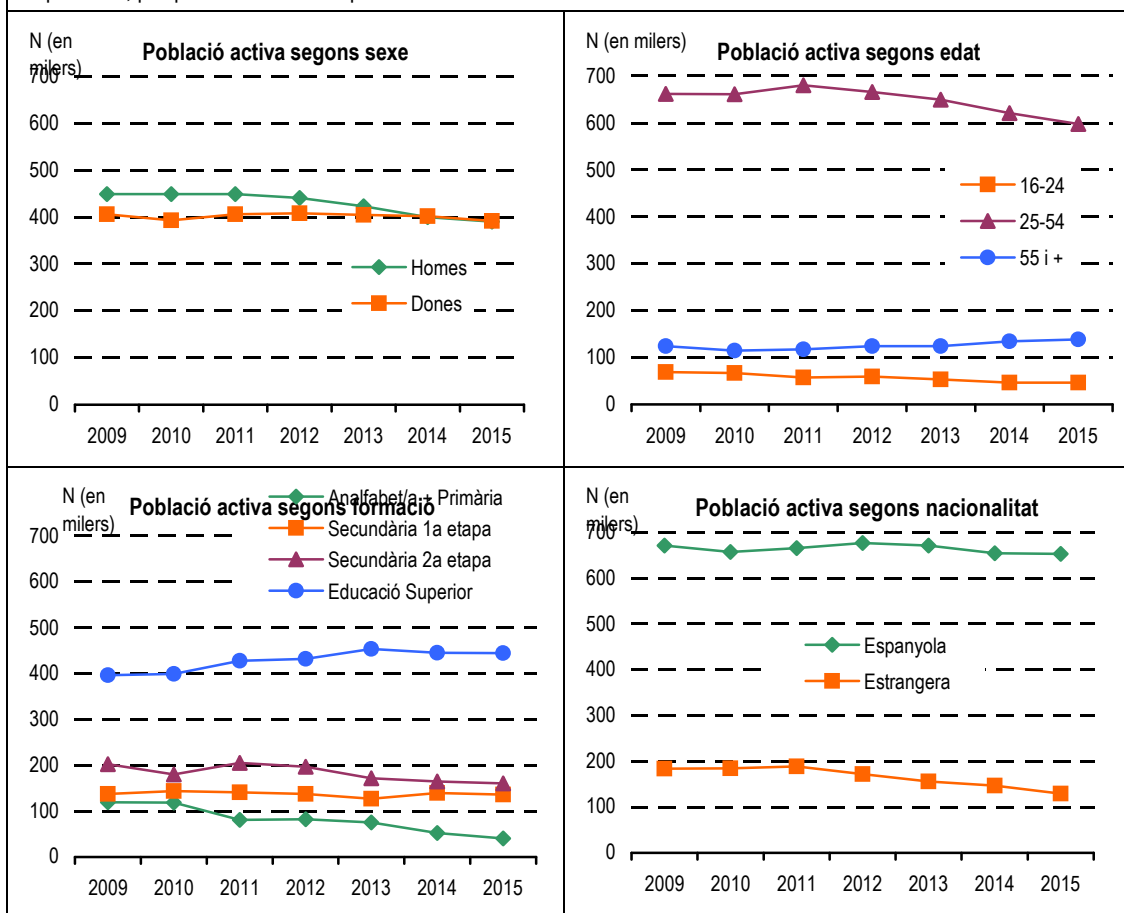
^c Cal tenir en compte que a partir de l'any 2014 es proporcionen les dades agregades dels dos grups d'edat més joves (fins el 2013 eren dos grups, un de 16 a 19 anys i un de 20 a 24 anys. Durant tots els anys anteriors, el grup més jove era el de menor taxa d'activitat, que havia anat reduint-se fins arribar al 13,0% l'any 2013. Es poden consultar les dades del període 2009-2013 a: Indicadors de Salut Laboral de Barcelona. 2013).

2. Població activa

- Definició: Nombre de persones de 16 anys i més ocupades o en atur.
- Càlcul: Nombre de persones de 16 anys i més ocupades o en atur.
- Font: EPA. Elaboració del DEAB a partir de dades de l'INE.

Població activa (en milers)	SEXE		EDAT			NIVELL FORMACIÓ ^d				NACIONALITAT	
	Homes	Dones	16 - 24	25 - 54	55 i +	Analfabets i Ed. Primària	Ed. Secundària 1a Etapa	Ed. Secundària 2a Etapa	Educació Superior	Espanyola	Estrangera
2009	449,2	406,1	68,7	662,1	124,4	119,0	137,7	202,2	396,4	671,4	183,8
2010	448,7	393,2	66,7	661,0	114,3	118,5	144,1	180,3	399,0	657,6	184,4
2011	448,7	405,9	57,4	679,9	117,3	80,9	141,2	204,9	427,7	665,7	188,8
2012	440,5	408,3	59,3	665,6	124,0	82,6	137,5	196,6	432,2	676,6	172,3
2013	423,2	404,3	53,5	649,5	124,4	75,5	126,9	171,7	453,3	671,3	156,2
2014	399,8	401,6	46,1	621,1	134,2	52,2	139,3	164,9	445,0	654,8	146,6
2015	390,4	391,7	46,1	597,9	138,2	40,5	136,4	160,5	444,8	652,8	129,4

Nota: L'any 2014 ha canviat la base poblacional. Les dades del període 2009-2013 s'han revisat amb la nova base de població, per poder establir comparacions.



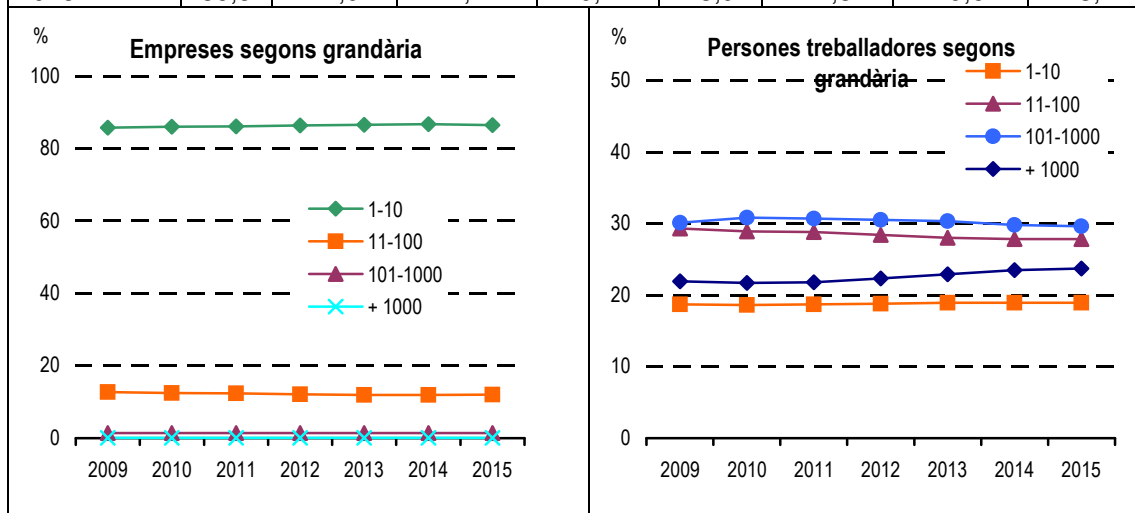
^d Degut a un canvi en la disponibilitat de les dades, des de 2014 s'ha substituït l'anàlisi segons el sector econòmic que es venia fent fins a 2013 per l'anàlisi segons el nivell de formació.

- ➔ La població activa ha disminuït, situant-se per sota les 800.000 persones. Ha disminuït tant la població masculina com la femenina, repetint-se per segon any consecutiu que hi ha hagut més dones en el mercat de treball que homes.
- ➔ Mentre que ha disminuït el nombre de persones actives de 25 a 54 anys, s'ha mantingut el de les més joves i han augmentat les persones majors de 54 anys (l'únic grup dels analitzats que s'ha incrementat).
- ➔ Destaca la disminució de persones actives analfabetes i amb estudis primaris (22% menys que l'any anterior), mentre que s'ha mantingut pràcticament igual que l'any anterior el grup de les persones amb educació superior.
- ➔ La població estrangera és la que més ha disminuït (un 11,7%, mentre que l'espanyola ho ha fet en un 0,3%).

3. Empreses i persones treballadores segons la grandària de l'empresa

- Definició: Proporció d'empreses i de persones treballadores segons la grandària de l'empresa (en empreses d'almenys un/a treballador/a).
- Càlcul:
 - Nombre de comptes de cotització segons grandària / Nombre de comptes de cotització.
 - Nombre de persones treballadores afiliades al règim general i especials de la Seguretat Social / Nombre de comptes de cotització.
- Font: Elaboració pròpia. Informació del DEAB a partir de dades del Departament d'Empresa i Ocupació de la Generalitat de Catalunya (DEMO).

(%)	EMPRESSES				PERSONES TREBALLADORES			
<i>Persones treballadores</i>	1-10	11-100	101-1000	+ 1000	1-10	11-100	101-1000	+ 1000
2009	85,8	12,7	1,4	0,1	18,7	29,3	30,1	21,9
2010	86,0	12,5	1,4	0,1	18,6	28,9	30,8	21,7
2011	86,1	12,4	1,4	0,1	18,7	28,8	30,7	21,8
2012	86,4	12,1	1,4	0,1	18,8	28,4	30,5	22,3
2013	86,6	11,9	1,4	0,1	18,9	28,0	30,3	22,9
2014	86,7	11,9	1,4	0,1	18,9	27,8	29,8	23,5
2015	86,5	12,0	1,4	0,1	18,9	27,8	29,6	23,7

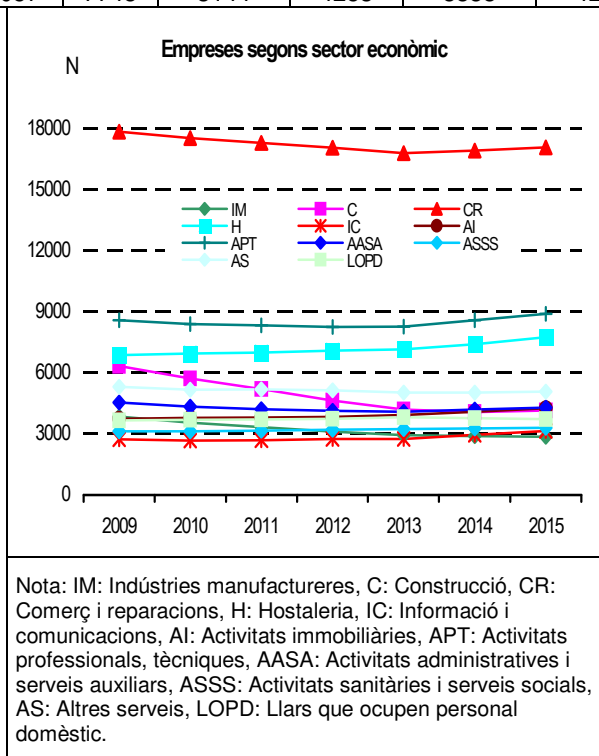


- ➔ Les empreses majoritàries són les que ocupen entre 1 i 10 persones, en canvi aquestes empreses petites són les que ocupen a menys persones treballadores (menys del 20%). Contràriament, només el 1,5% de les empreses (les més grans de 100 persones) ocupen a més de la meitat dels treballadors i treballadores.
- ➔ Al llarg dels anys analitzats han augmentat les empreses petites (1-10 persones treballadores) però gairebé no s'ha modificat la proporció de persones que hi treballen, mentre que la proporció d'empreses més grans (més de 1000 persones) no s'ha modificat, però sí ha augmentat el nombre de persones que hi treballen.

4. Empreses segons sector econòmic

- Definició: Nombre d'empreses segons el sector^e.
- Càlcul: Nombre de comptes de cotització segons el sector.
- Font: Elaboració pròpia. Informació del DEAB a partir de dades del DEMO.

	Indústries manufactureres	Construcció	Comerç i reparacions	Hostaleria	Informació i comunicacions	Activitats immobiliàries	Activitats professionals, tècniques	Activitats administratives i serveis auxiliars	Activitats sanitàries i serveis socials	Altres serveis	Llars que ocupen personal domèstic
2009	3854	6333	17820	6860	2731	3738	8575	4543	3123	5306	3665
2010	3548	5714	17509	6937	2669	3781	8395	4328	3128	5170	3695
2011	3326	5202	17285	6994	2692	3800	8332	4209	3156	5179	3705
2012	3116	4631	17042	7090	2747	3827	8246	4126	3202	5131	3744
2013	2931	4188	16774	7153	2747	3930	8269	4083	3240	5023	3812
2014	2896	4068	16908	7401	2952	4083	8580	4188	3268	5020	3770
2015	2855	4153	17057	7748	3144	4253	8888	4281	3306	5078	3717



- ➔ El comerç i reparacions és el sector amb major nombre d'empreses, seguit a distància per les activitats professionals, tècniques i l'hostaleria.
- ➔ Durant 2015 ha augmentat el nombre d'empreses en gairebé tots els sectors analitzats (l'excepció són les indústries manufactureres i les llars que ocupen personal domèstic, que han disminuït lleugerament). Cal destacar l'augment mantingut en tots els anys analitzats en l'hostaleria, les activitats immobiliàries i les activitats sanitàries i serveis socials. En relació a 2014 els augments més grans han estat en els dos primers (4,7% en l'hostaleria i 4,2% en les activitats immobiliàries) i sobretot en el sector de la informació i comunicacions (6,5%).

^e S'analitzen els sectors amb major nombre d'empreses (igual o superior al 5%).

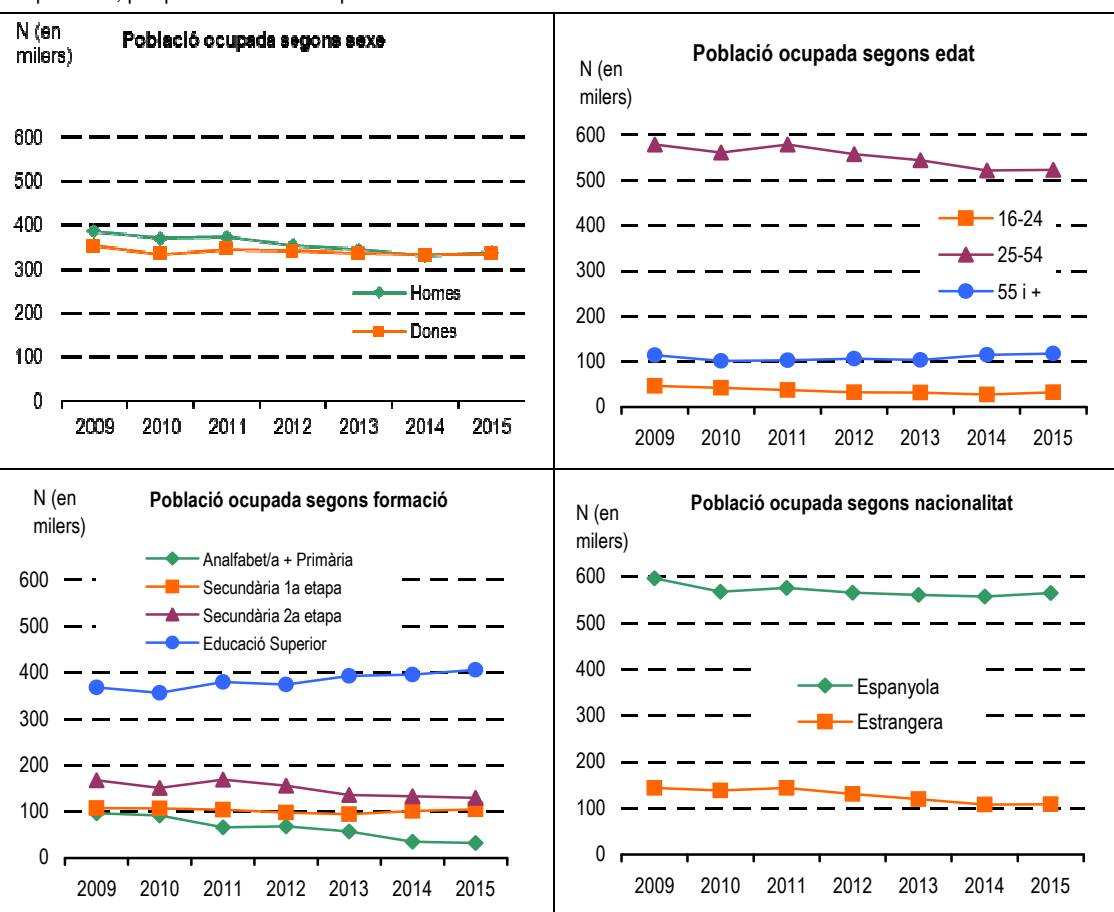
CONDICIONS D'OCUPACIÓ

5. Població ocupada

- Definició: Nombre de persones de 16 anys i més ocupades.
- Càlcul: Nombre de persones de 16 anys i més ocupades.
- Font: EPA. Elaboració del DEAB a partir de dades de l'INE.

Població activa (en milers)	SEXE		EDAT			NIVELL FORMACIÓ				NACIONALITAT	
	Homes	Dones	16 - 24	25 - 54	55 i +	Analfabetes i Ed. Primària	Ed. Secundària 1a Etapa	Ed. Secundària 2a Etapa	Educació Superior	Espanyola	Estrangera
2009	386,4	353,6	46,5	579,0	114,6	96,7	107,7	167,9	367,7	596,3	143,7
2010	371,4	334,4	42,4	561,5	101,9	91,8	106,7	151,1	356,2	567,5	138,3
2011	373,2	346,1	37,3	578,7	103,3	66,1	104,1	169,5	379,6	575,5	143,8
2012	354,9	341,3	32,2	557,7	106,3	68,3	98,0	156,0	374,0	565,4	130,9
2013	344,4	336,0	32,1	544,5	103,9	57,4	94,3	135,7	393,1	560,8	119,7
2014	332,1	332,9	27,8	522,0	115,3	35,0	101,6	133,0	395,5	557,3	107,7
2015	338,6	334,8	32,2	523,3	117,9	32,3	104,8	130,0	406,3	565,0	108,4

Nota: L'any 2014 ha canviat la base poblacional. Les dades del període 2009-2013 s'han revisat amb la nova base de població, per poder establir comparacions.



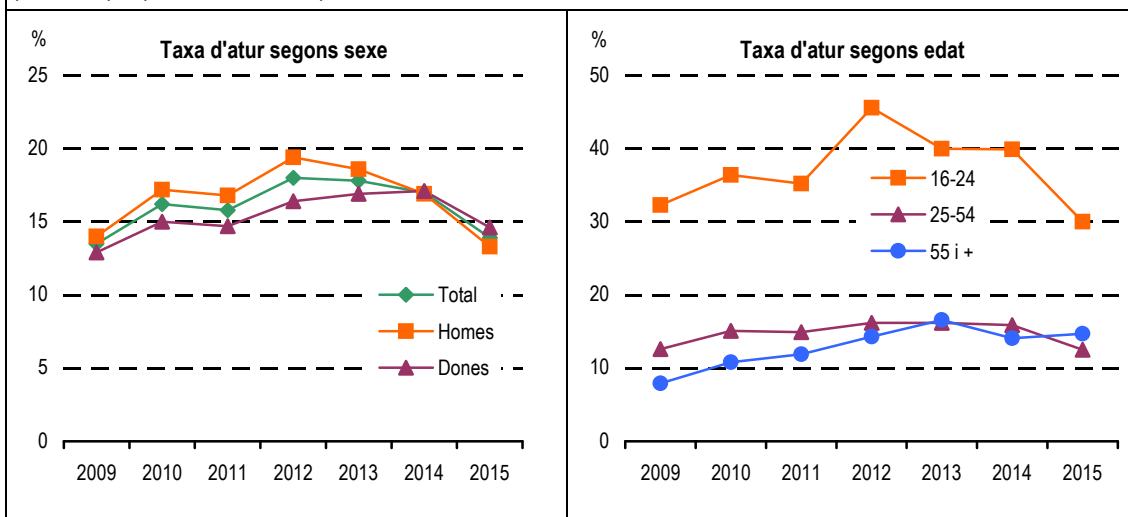
- ➡ Així com el 2014 hi va haver una disminució de l'ocupació en gairebé tots els grups analitzats, enguany l'evolució ha estat a la inversa: un augment en tots els grups (amb l'excepció de dos: les persones analfabetes i amb educació primària i les persones amb educació secundària, 2a etapa).
- ➡ Destaquen els increments de població ocupada en els homes (novament van presentar valors superiors a les dones, a diferència de l'any anterior que va ser l'únic any amb valors similars en ambdós sexes, fins i tot lleugerament superiors en les dones), les persones més joves, les de nivell d'educació superior i les de nacionalitat espanyola.

6. Taxa d'atur

- Definició: Proporció de població aturada entre la població activa.
- Càlcul: Nombre de persones en atur / Nombre de persones actives.
- Font: EPA. Elaboració del DEAB a partir de dades de l'INE.

Taxa d'atur (%)	SEXE			EDAT		
	Total	Homes	Dones	16-24	25-54	55 i +
2009	13,5	14,0	12,9	32,3	12,6	7,9
2010	16,2	17,2	15,0	36,4	15,1	10,8
2011	15,8	16,8	14,7	35,2	14,9	11,9
2012	18,0	19,4	16,4	45,6	16,2	14,3
2013	17,8	18,6	16,9	40,0	16,2	16,6
2014	17,0	16,9	17,1	39,9	15,9	14,1
2015	13,9	13,3	14,6	30,0	12,5	14,7

Nota: L'any 2014 ha canviat la base poblacional. Les dades del període 2009-2013 s'han revisat amb la nova base de població, per poder establir comparacions.



- ➔ Les dones i les persones més joves tenen les taxes d'atur més elevades.^f
- ➔ En relació a l'any anterior, la taxa d'atur ha disminuït en tots els grups analitzats excepte les persones majors de 54 anys, en què ha augmentat lleugerament, situant-se per sobre les persones de 25 a 54 anys. També ha disminuït el nombre d'homes i dones aturades, així com el dels dos grups d'edat més joves (en canvi ha augmentat en unes 1.400 persones les aturades de més de 54 anys).^g
- ➔ Per segon any consecutiu la taxa femenina se situa pe sobre la masculina, enguany amb una diferència superior a la de 2014.

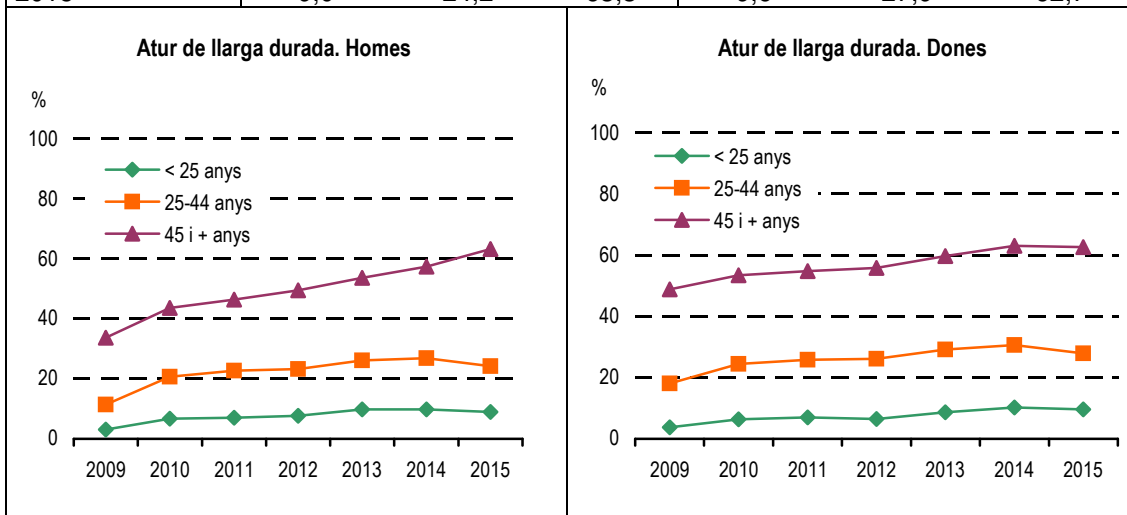
^f Cal tenir en compte que a partir del 2014 es proporcionen les dades agregades dels dos grups d'edat més joves (fins el 2013 eren dos grups, un de 16 a 19 anys i un de 20 a 24 anys. Durant tots els anys anteriors, el grup més jove era el de major taxa d'atur, que havia anat augmentant fins el 2013 quan més de tres quartes parts de les persones d'aquesta edat presents en el mercat de treball estaven en atur. Es poden consultar les dades del període 2009-2013 a: Indicadors de Salut Laboral de Barcelona. 2013).

^g Dades no mostrades, es poden consultar al web del DEAB <http://bit.ly/2ingDEd>

7. Atur de llarga durada

- Definició: Proporció de població en situació d'atur durant més de 12 mesos entre la població aturada^h.
- Càlcul: Nombre de persones en atur més de 12 mesos / Nombre de persones aturades, segons sexe i edat.
- Font: Elaboració pròpia. Informació del DEAB a partir de dades del Departament d'Empresa i Ocupació de la Generalitat de Catalunya (DEMO).

(%)	Homes			Dones		
	< 25	25-44	45 i +	< 25	25-44	45 i +
2009	3,1	11,4	33,7	3,8	18,1	48,8
2010	6,7	20,7	43,6	6,4	24,5	53,5
2011	7,0	22,7	46,4	7,0	25,8	54,8
2012	7,7	23,3	49,5	6,5	26,2	55,9
2013	9,8	26,1	53,7	8,7	29,2	59,7
2014	9,8	26,9	57,4	10,2	30,7	63,1
2015	9,0	24,2	63,3	9,6	27,9	62,7



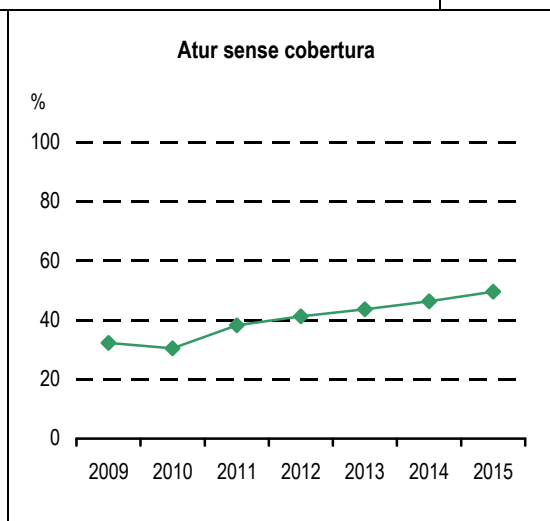
- ➔ L'atur de llarga durada s'incrementa amb l'edat i és lleugerament superior en les dones.
- ➔ En relació a l'any anterior ha disminuït en tots els grups analitzats excepte en les persones de més de 44 anys; en aquest grup ha augmentat en els homes i ha disminuït molt lleugerament en les dones, de manera que enguany ha estat el primer any en que l'atur masculí de llarga durada ha estat superior al femení (tot i que la diferència és lleugera: 41,4% en les homes i 40,6% en les dones). Destaca que més del 60% dels homes i de les dones de 45 i més anys en atur estan en aquesta situació des de fa més de 12 mesos.

^h A diferència de les dades de l'EPA que es refereixen a l'atur declarat (a partir del què s'ha obtingut la taxa d'atur), les dades sobre la durada de l'atur i el cobrament de prestacions es refereixen a l'atur registrat, que correspon a les demandes d'ocupació a les oficines de treball de la Generalitat (OTG) pendents de cobrir l'últim dia de cada mes, excloent-hi els treballadors ocupats que volen canviar de feina, els treballadors que no tinguin disponibilitat immediata per treballar o amb una situació que és incompatible, els treballadors que demanin una ocupació d'unes característiques determinades i els treballadors eventuais agraris beneficiaris del subsidi especial d'atur. Cal tenir en compte, que en fer comparacions entre grups hi podria haver un biaix degut a que hi ha persones aturades que han deixat de buscar feina perquè consideren que no en poden trobar i que no es comptabilitzen com a aturades en el registre de les OTG.

8. Atur sense cobertura

- Definició: Proporció de població aturada que no percep prestació o subsidi.^h
- Càlcul: Nombre de persones aturades que no perceben prestació o subsidi / Nombre de persones aturades.
- Font: Elaboració pròpia. Informació del DEAB a partir de dades del Departament d'Empresa i Ocupació de la Generalitat de Catalunya (DEMO).

Atur sense cobertura (%)	TOTAL
2009	32,3
2010	30,4
2011	38,2
2012	41,2
2013	43,6
2014	46,3
2015	49,6



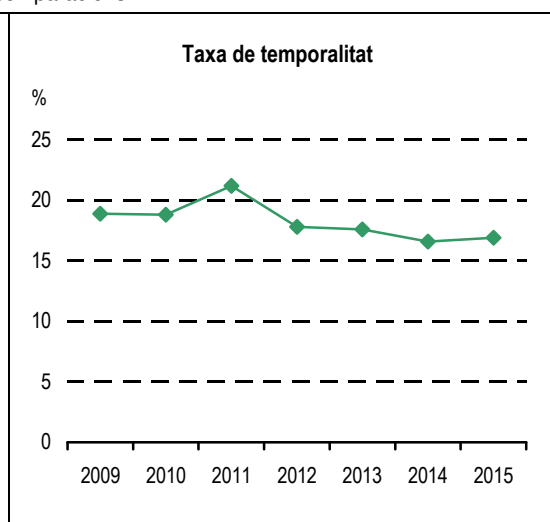
- ➔ La proporció de persones aturades que no cobren cap prestació ni subsidi ha seguit incrementant-se, de manera que el 2015 eren gairebé la meitat de les persones en atur. Cal tenir en compte que probablement es deu en part a la disminució de l'atur de llarga durada.

9. Taxa de temporalitat

- Definició: Proporció de població assalariada amb contracte temporal.
- Càlcul: Nombre de persones assalariades amb contracte temporal / Nombre de persones assalariades.
- Font: EPA. Elaboració pròpia. Informació del DEAB a partir de dades de l'INE.

Taxa temporalitat (%)	TOTAL
2009	18,9
2010	18,8
2011	21,2
2012	17,8
2013	17,6
2014	16,6
2015	16,9

Nota: L'any 2014 ha canviat la base poblacional. Les dades del període 2009-2013 s'han revisat amb la nova base de població, per poder establir comparacions.



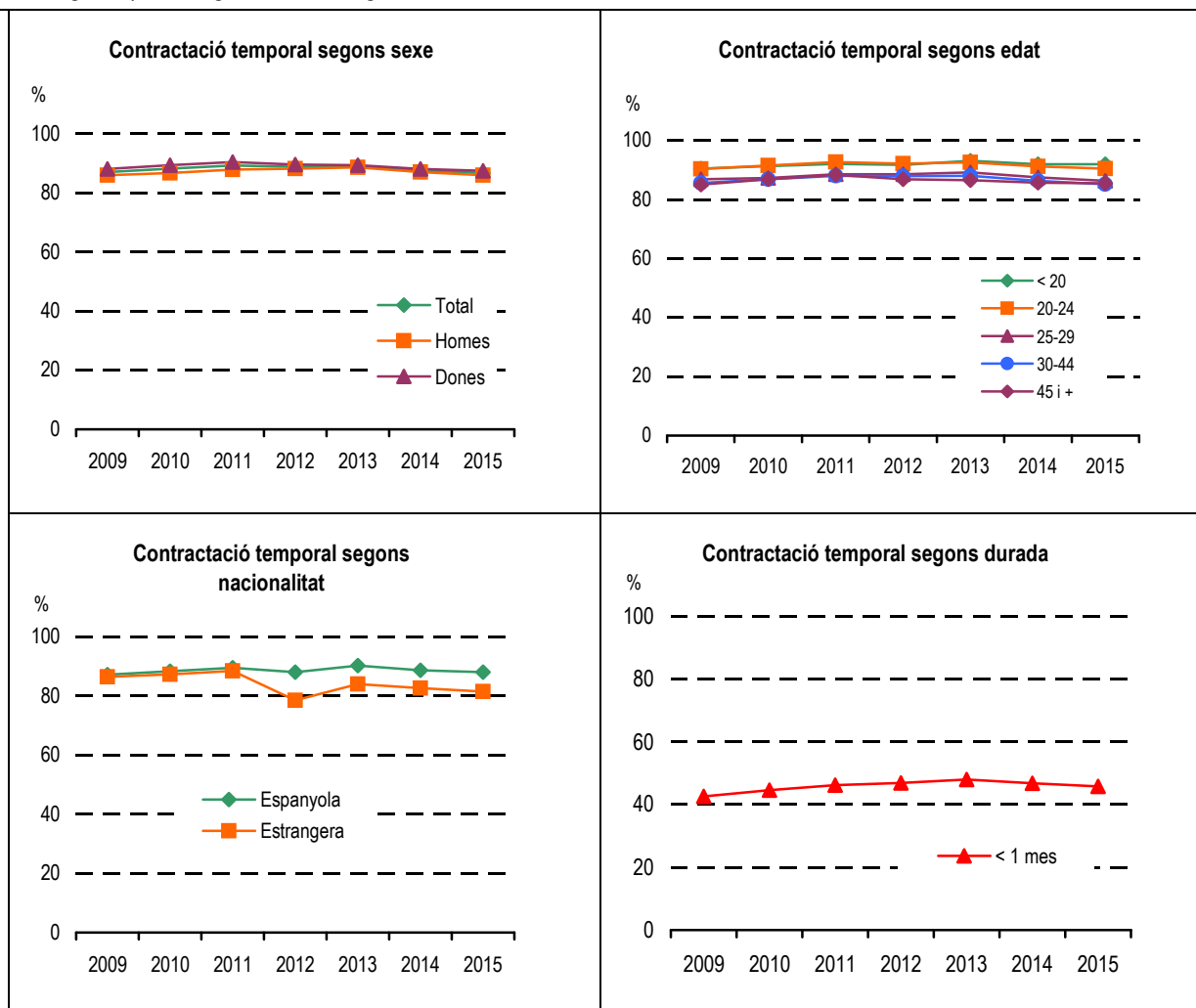
- ➡ El 2015 ha augmentat molt lleugerament la proporció de persones assalariades amb contracte temporal.

10. Contractació temporal

- Definició: Proporció de nous contractes temporals respecte tots els nous contractes.
- Càlcul: Nombre de nous contractes temporals / Nombre de nous contractes.
- Font: Elaboració pròpia. Informació del DEAB a partir de dades del DEMO.

Contractació temporal (%)	SEXE		EDAT					NACIONALITAT		DURADA	
	Total	Homes	Dones	< 20	20-24	25-29	30-44	45 i +	Espanyola	Estrangera	< 1 mes
2009	87,0	85,9	88,0	90,5	90,4	86,9	85,6	85,1	87,2	86,5	42,6
2010	88,1	86,7	89,3	91,3	91,5	87,3	86,8	86,8	88,4	87,3	44,6
2011	89,2	87,8	90,4	92,0	92,7	88,5	88,0	88,3	89,5	88,5	46,2
2012	88,8	88,1	89,5	91,7	92,2	88,5	87,9	86,9	88,0	78,5	46,9
2013	89,0	88,6	89,3	93,1	92,6	89,2	88,0	86,5	90,3	84,0	48,0
2014	87,5	87,0	88,0	91,9	91,2	87,5	86,3	85,7	88,7	82,6	46,8
2015	86,7	85,9	87,4	91,9	90,5	86,3	85,2	85,5	88,0	81,5	45,8

Nota: la font de les dades de temporalitat segons la nacionalitat és la publicació del Departament d'Estadística de l'Ajuntament: INFORMES ESTADÍSTICS. La població estrangera a Barcelona. Les dades de 2012 inclouen els contractes de serveis de la llar familiar en virtut del canvi del règim especial al general de la Seguretat Social.



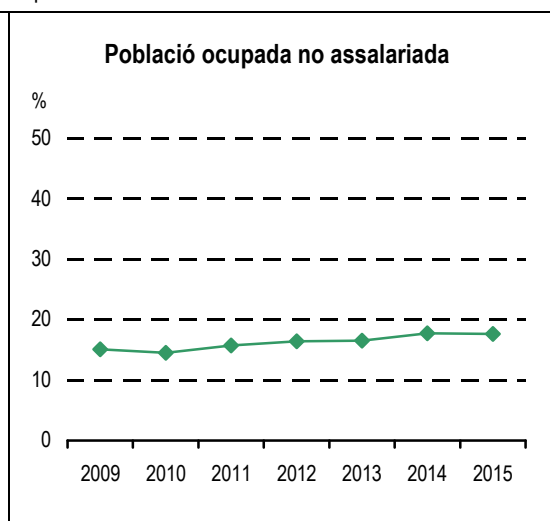
- ➔ Tot i que hi ha poques diferències entre els grups analitzats, les dones tenen més contractes temporals que els homes, s'observa un gradient decreixent amb l'edat i les persones de nacionalitat estrangera tenen valors inferiors a les espanyoles.
- ➔ Els nous contractes continuen sent majoritàriament temporals, però de manera similar a 2014 s'observa una disminució en tots els grups analitzats, excepte en les persones menors de 20 anys en què no hi ha hagut canvis (en les majors de 44 anys la disminució ha estat mínima).
- ➔ Els contractes temporals de menys d'un mes de durada són els més freqüents, però el seu percentatge ha disminuït respecte 2014.

11. Població ocupada no assalariada

- Definició: Proporció de població ocupada no assalariadaⁱ respecte el total de població ocupada.
- Càlcul: Nombre de persones ocupades no assalariades / Nombre de persones ocupades.
- Font: EPA. Elaboració pròpia. Informació del DEAB a partir de dades de l'INE..

Població ocupada no assalariada (%)	TOTAL
2009	15,1
2010	14,5
2011	15,7
2012	16,4
2013	16,5
2014	17,7
2015	17,6

Nota: L'any 2014 ha canviat la base poblacional. Les dades del període 2009-2013 s'han revisat amb la nova base de població, per poder establir comparacions.



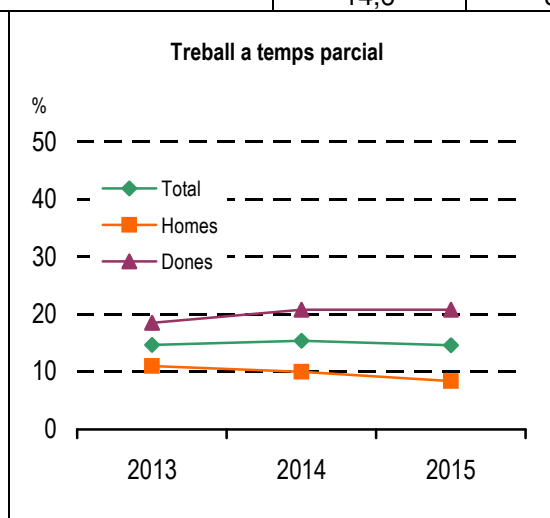
- ➡ La proporció de persones ocupades no assalariades s'ha mantingut pràcticament igual a la de l'any anterior.

ⁱ L'EPA considera tres categories de situació professional: persones assalariades del sector públic, persones assalariades del sector privat i persones no assalariades; aquest darrer grup inclou persones empresàries amb i sense treballadors/es i altres situacions.

12. Treball a temps parcial

- Definició: Proporció de població ocupada amb jornada a temps parcial respecte el total de població ocupada.
- Càlcul: Nombre de persones ocupades amb jornada a temps parcial / Nombre de persones ocupades.
- Font: Elaboració pròpia. Informació del DEAB provinent de l'Idescat a partir de dades de l'EPA de l'INE.

Treball a temps parcial (%)	SEXE		
	Total	Homes	Dones
2013 ⁱ	14,7	11,0	18,5
2014	15,4	10,0	20,8
2015	14,6	8,4	20,8



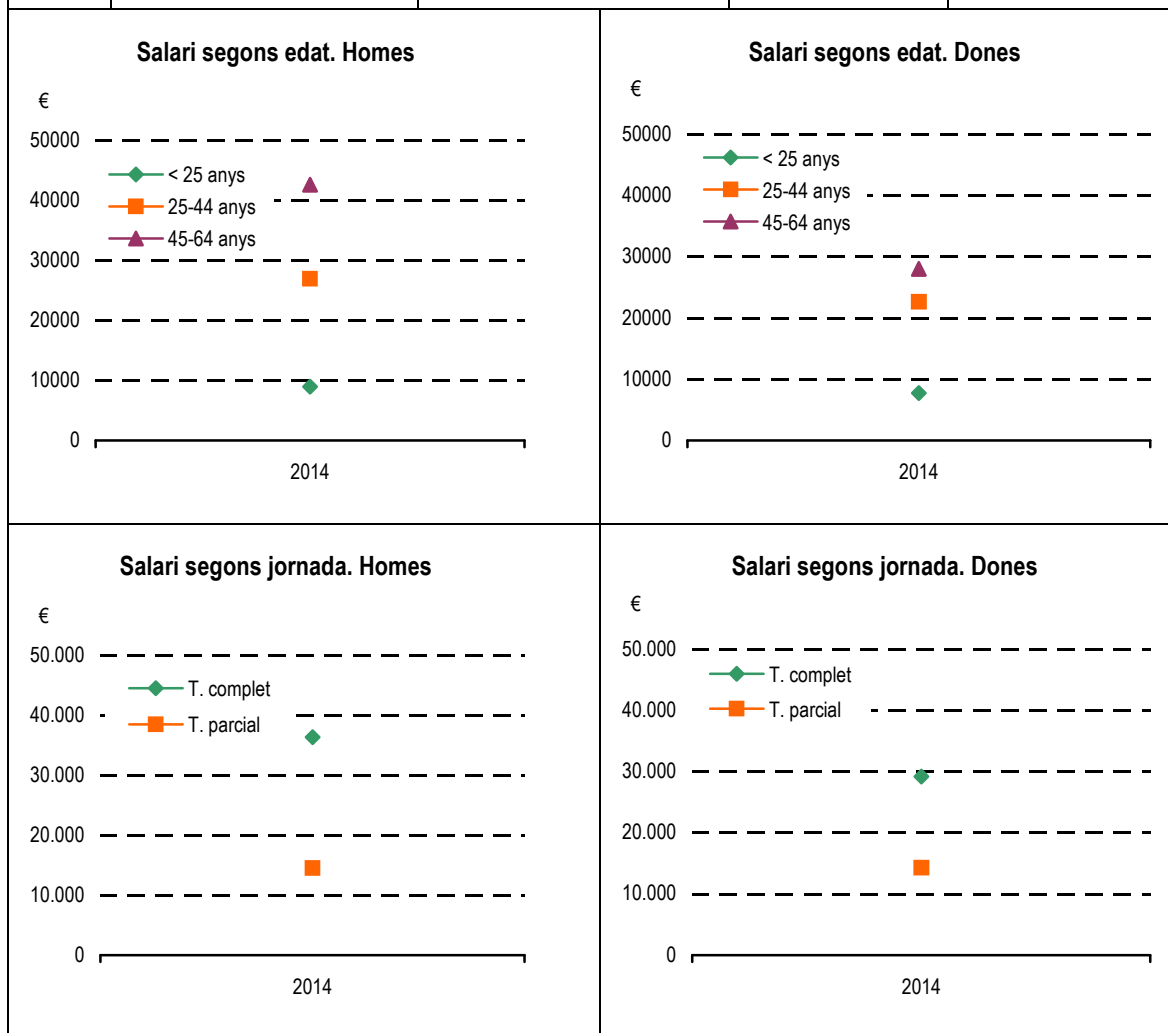
- ➡ La jornada a temps parcial és superior en les dones.
- ➡ Seguint la mateixa tendència de 2014,enguany ha disminuït el percentatge d'homes que treballen a temps parcial. En canvi en les dones no s'ha modificat.

ⁱ No es disposa de dades anteriors a 2013.

13. Salari

- Definició: Salari mitjà en euros^k.
- Càlcul: Salari mitjà anual segons sexe, edat^l i jornada.
- Font: DEAB a partir de la Mostra Continua de Vides Laborals de l'INSS.

	EDAT						JORNADA			
	Homes			Dones			Homes		Dones	
	< 25	25-44	45 i +	< 25	25-44	45 i +	Temps complet	Temps parcial	Temps complet	Temps parcial
2014 ^m	8.961	26.950	42.633	7.753	22.627	28.012	36.316	14.504	29.210	14.278



- ➔ El salari és superior en els homes i s'incrementa amb l'edat. Les diferències entre homes i dones augmenten amb l'edat i són superiors en les persones que treballen a temps complet.

^k El concepte salarial que es recull correspon a valors bruts, és a dir, la percepció abans de practicar la retenció a compte de l'IRPF o les contribucions a la Seguretat Social a càrrec de la persona treballadora. La informació correspon a totes les persones assalariades del Règim General de la Seguretat Social, amb l'excepció dels treballadors i treballadores de la llar, amb contracte vigent a final d'any.

^l Les 10 categories d'edat proporcionades pel DEAB s'han agrupat en tres calculant la mitjana.

^m No es disposa de dades anteriors a 2014.

ESTAT DE SALUT

14. Incidència de lesions per accident de treball amb baixa

14.1. Lesions mortals (LMAT)

14.2. Lesions greus (LGAT)

14.3. Lesions lleus (LLLAT)

- Definició: Incidència de lesions per accident de treball amb baixa per 100.000 persones afiliades al règim general de la Seguretat Social.
- Càlcul: Nombre de lesions per accident de treball / Nombre de persones afiliades al règim general de la Seguretat Social (mitjana anual).
- Font: Elaboració pròpia. Informació del registre d'accidents de treball del DEMO i elaboració del DEAB a partir de dades del DEMO.

15. Incidència de malalties professionals

15.1. Malalties amb baixa (MPB)

15.2. Malalties sense baixa (MPSB)

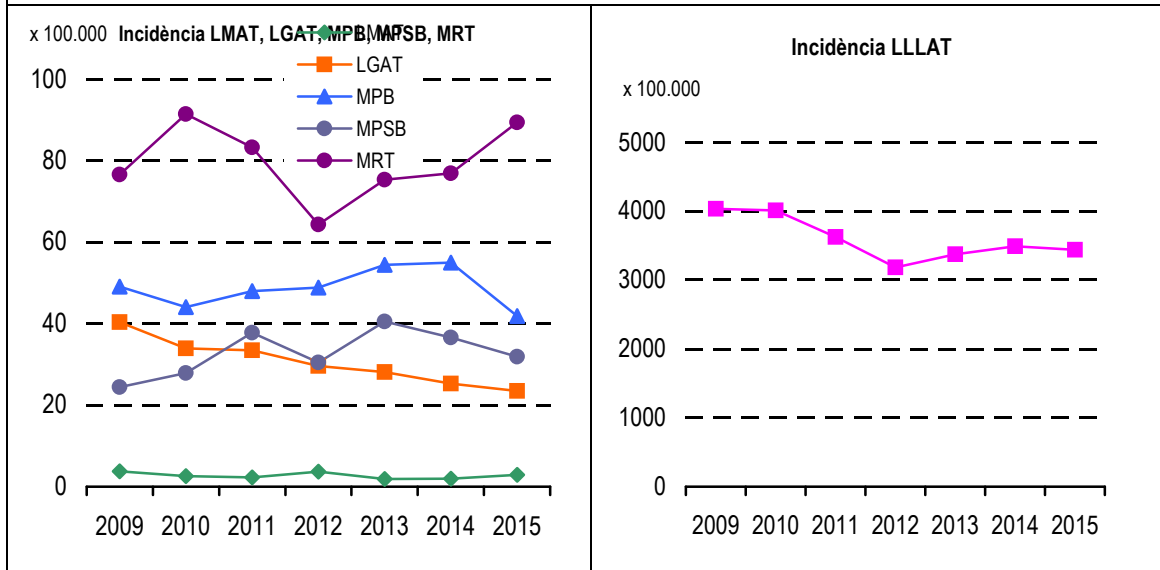
- Definició: Incidència de malalties professionals per 100.000 persones afiliades al règim general de la Seguretat Social.
- Càlcul: Nombre de malalties professionals / Nombre de persones afiliades al règim general de la Seguretat Social (mitjana anual).
- Font: Elaboració pròpia. Informació del registre d'accidents de treball del DEMO i elaboració del DEAB a partir de dades del DEMO.

16. Incidència de malalties relacionades amb el treball

- Definició: Incidència de MRT per 100.000 persones assalariades.
- Càlcul: Nombre de MRT notificades en persones assalariades / persones assalariades (mitjana anual).
- Font: Elaboració pròpia. Informació del registre de MRT de la USL de Barcelona de l'Agència de Salut Pública (ASPB) i elaboració del DEAB a partir de dades de l'EPA de l'INE.

Incidència (x 100.000)	8.1. Lesions mortals per accident de treball	8.2. Lesions greus per accident de treball	8.3. Lesions lleus per accident de treball	9.1. Malalties professionals amb baixa	9.2. Malalties professionals sense baixa	10. Malalties relacionades amb el treball
2009	3,8	40,4	4033,6	49,1	24,4	76,6
2010	2,6	33,9	4011,4	44,1	27,9	91,4
2011	2,3	33,5	3623,4	48,0	37,8	83,3
2012	3,7	29,6	3182,8	48,9	30,5	64,3
2013	1,9	28,1	3375,8	54,4	40,5	75,3
2014	2,0	25,3	3487,5	55,0	36,6	76,9
2015	2,9	23,5	3439,9	41,9	31,9	89,4

Nota: el numerador de la incidència de MRT no és el del total de casos sinó el dels notificats en persones assalariades en el moment de la notificació, a diferència de les dades de l'apartat 13 que es refereixen a totes les MRT (notificades en persones assalariades, que treballen per compte propi, en atur i també en altres situacions d'inactivitat, sent aquestes tres darreres situacions molt minoritàries, motiu pel qual s'exclouen en el càlcul de la incidència). En relació a les persones assalariades, l'any 2014 ha canviat la base poblacional. Les dades del període 2002-2013 s'han revisat amb la nova base de població, per poder establir comparacions.



Nota: Lesions mortals per accident de treball (LMAT); lesions greus per accident de treball (LGAT); lesions lleus per accident de treball (LLLAT); malalties professionals amb baixa (MPB), malalties professionals sense baixa (MPSB), malalties relacionades amb el treball (MRT).

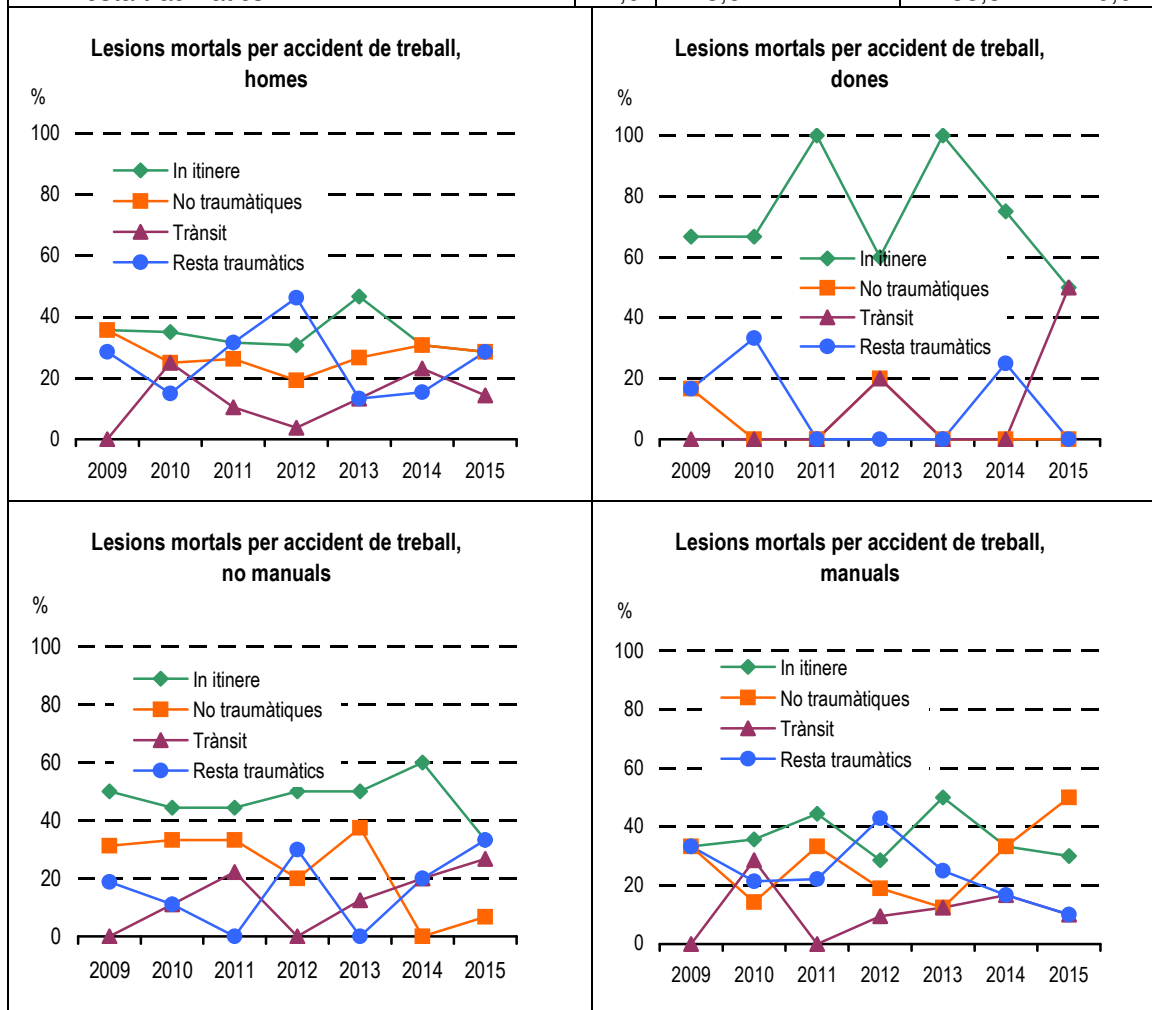
- ➡ Quatre dels sis indicadors analitzats han disminuït durant 2015, destacant el descens de les MPB, que seguien una tendència creixent des de 2011. Contràriament, han augmentat les MRT (seguint la tendència dels dos darrers anys) i les LMAT (tot i que cal tenir en compte que inclouen un accident aeri que va afectar diverses persones).

17. Tipus de lesions greus i mortals per accident de treball

- Definició: Proporció de LMAT i LGAT segons tipus (*in itinere*, no traumàtiques en jornada, de trànsit en jornada, traumàtiques en jornada).
- Càlcul: Nombre de LMAT i LGAT de cada tipus / Nombre de LMAT i LGAT.
- Font: Elaboració pròpia. Informació del registre d'accidents de treball del DEMO.

Lesions mortals per accident de treball (%)		SEXE		CLASSE SOCIAL	
		Total	Homes	Dones	No manual
2009					
Total (N)	34	28	6	16	18
<i>In itinere</i>	41,2	35,7	66,7	50,0	33,3
<i>En jornada laboral</i>					
• No traumàtiques	32,4	35,7	16,7	31,3	33,3
• De trànsit	-	-	-	-	-
• Resta traumàtics	26,5	28,6	16,7	18,8	33,3
2010					
Total (N)	23	20	3	9	14
<i>In itinere</i>	39,1	35,0	66,7	44,4	35,7
<i>En jornada laboral</i>					
• No traumàtiques	21,7	25,0	-	33,3	14,3
• De trànsit	21,7	25,0	-	11,1	28,6
• Resta traumàtics	17,4	15,0	33,3	11,1	21,4
2011					
Total (N)	20	19	1	9	10
<i>In itinere</i>	35,0	31,6	100,0	44,4	20,0
<i>En jornada laboral</i>					
• No traumàtiques	25,0	26,3	-	33,3	20,0
• De trànsit	10,0	10,5	-	22,2	-
• Resta traumàtics	30,0	31,6	-	-	60,0
2012					
Total (N)	31	26	5	10	21
<i>In itinere</i>	35,5	30,8	60,0	50,0	28,6
<i>En jornada laboral</i>					
• No traumàtiques	19,4	19,2	20,0	20,0	19,0
• De trànsit	6,5	3,8	20,0	-	9,5
• Resta traumàtics	38,7	46,2	-	30,0	42,9
2013					
Total (N)	16	15	1	8	8
<i>In itinere</i>	50,0	46,7	100,0	50,0	50,0
<i>En jornada laboral</i>					
• No traumàtiques	25,0	26,7	-	37,5	12,5
• De trànsit	12,5	13,3	-	12,5	12,5
• Resta traumàtics	12,5	13,3	-	-	25,0
2014					
Total (N)	17	13	4	5	12
<i>In itinere</i>	41,2	30,8	75,0	60,0	33,3
<i>En jornada laboral</i>					
• No traumàtiques	23,5	30,8	-	0,0	33,3
• De trànsit	17,6	23,1	-	20,0	16,7
• Resta traumàtics	17,6	15,4	25,0	20,0	16,7

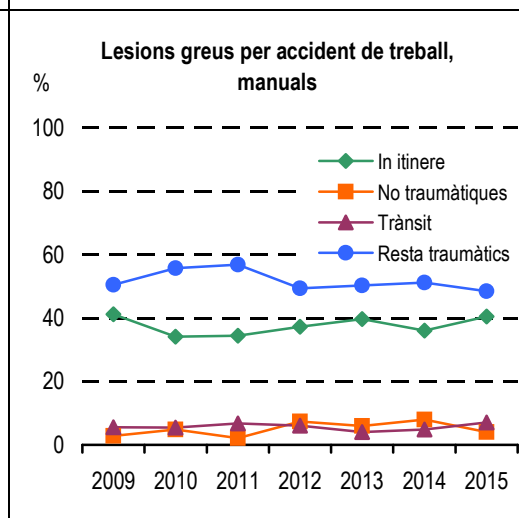
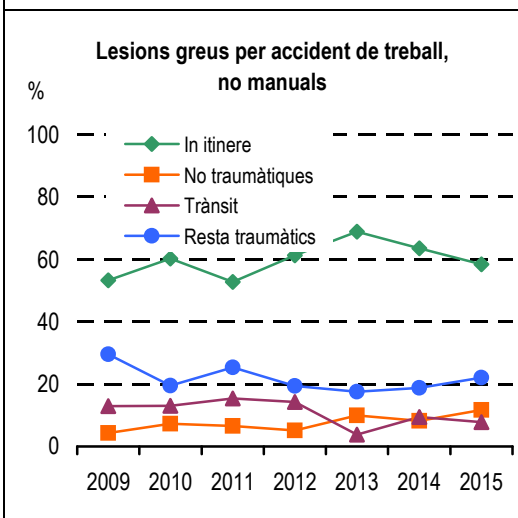
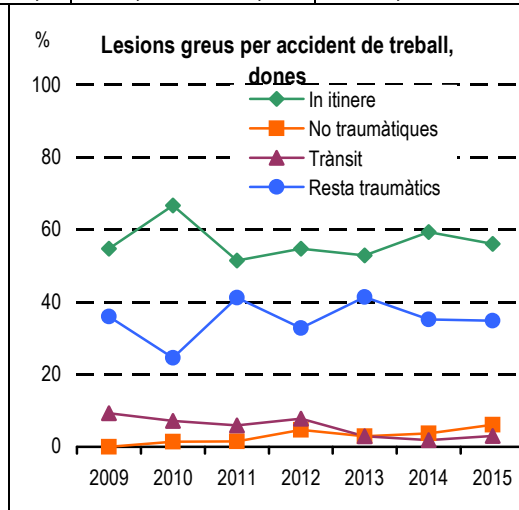
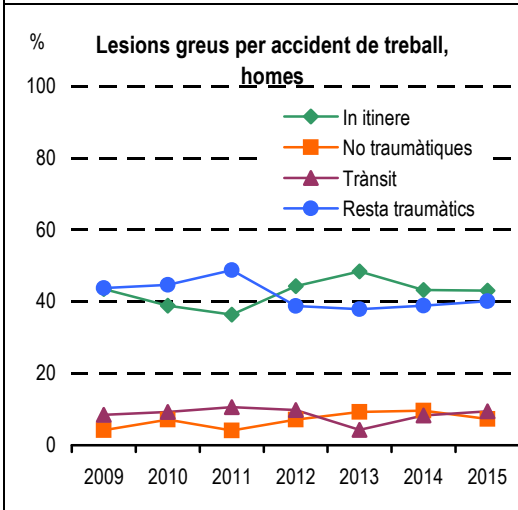
Lesions mortals per accident de treball (%)		SEXE		CLASSE SOCIAL	
2015	<i>Total</i>	<i>Homes</i>	<i>Dones</i>	<i>No manual</i>	<i>Manual</i>
Total (N)	25	21	4	15	10
<i>In itinere</i>	32,0	28,6	50,0	33,3	30,0
<i>En jornada laboral</i>					
• No traumàtiques	24,0	28,6	-	6,7	50,0
• De trànsit	20,0	14,3	50,0	26,7	10,0
• Resta traumàtics	24,0	28,6	-	33,3	10,0



- ➔ Les LMAT són més freqüents entre els homes.
- ➔ El 2014 les LMAT han augmentat gairebé un 50% (47,1%), però cal tenir en compte que l'augment en bona part es deu a un accident aeri que va implicar varies persones. L'increment en els homes (61,5%) i en les ocupacions no manuals (200%), probablement també es relaciona amb aquest accident.
- ➔ Les lesions més freqüents segueixen sent les *in itinere*, excepte enguany en les ocupacions manuals, en què han estat més freqüents les traumàtiques. Altres tipus de lesions han estat tan freqüents com les *in itinere*, segons el grup analitzat (no traumàtiques en els homes, de trànsit en les dones i resta de traumàtiques en les ocupacions no manuals). Cal tenir en compte que els resultats s'han d'interpretar amb precaució atès el baix nombre de lesions en alguns grups.

Lesions greus per accident de treball (%)		SEXE		CLASSE SOCIAL	
		Total	Homes	Dones	No manual
2009					
Total (N)	358	283	75	139	216
<i>In itinere</i>	45,8	43,5	54,7	53,2	41,2
<i>En jornada laboral</i>					
• No traumàtiques	3,4	4,2	-	4,3	2,8
• De trànsit	8,7	8,5	9,3	12,9	5,6
• Resta traumàtics	42,2	43,8	36,0	29,5	50,5
2010					
Total (N)	295	226	69	123	167
<i>In itinere</i>	45,4	38,9	66,7	60,2	34,1
<i>En jornada laboral</i>					
• No traumàtiques	5,8	7,1	1,4	7,3	4,8
• De trànsit	8,8	9,3	7,2	13,0	5,4
• Resta traumàtics	40,0	44,7	24,6	19,5	55,7
2011					
Total (N)	285	217	68	91	192
<i>In itinere</i>	40,0	36,4	51,5	52,7	34,4
<i>En jornada laboral</i>					
• No traumàtiques	3,5	4,1	1,5	6,6	2,1
• De trànsit	9,5	10,6	5,9	15,4	6,8
• Resta traumàtics	47,0	48,8	41,2	25,3	56,8
2012					
Total (N)	247	183	64	98	148
<i>In itinere</i>	47,0	44,3	54,7	61,2	37,2
<i>En jornada laboral</i>					
• No traumàtiques	6,5	7,1	4,7	5,1	7,4
• De trànsit	9,3	9,8	7,8	14,3	6,1
• Resta traumàtics	37,2	38,8	32,8	19,4	49,3
2013					
Total (N)	231	161	70	80	151
<i>In itinere</i>	49,8	48,4	52,9	68,8	39,7
<i>En jornada laboral</i>					
• No traumàtiques	7,4	9,3	2,9	10,0	6,0
• De trànsit	3,9	4,3	2,9	3,8	4,0
• Resta traumàtics	39,0	37,9	41,4	17,5	50,3
•					
2014					
Total (N)	211	157	54	85	125
<i>In itinere</i>	47,4	43,3	59,3	63,5	36,0
<i>En jornada laboral</i>					
• No traumàtiques	8,1	9,6	3,7	8,2	8,0
• De trànsit	6,6	8,3	1,9	9,4	4,8
• Resta traumàtics	37,9	38,9	35,2	18,8	51,2

Lesions greus per accident de treball (%)		SEXE		CLASSE SOCIAL	
2015	<i>Total</i>	<i>Homes</i>	<i>Dones</i>	<i>No manual</i>	<i>Manual</i>
Total (N)	203	137	66	77	126
<i>In itinere</i>	47,3	43,1	56,1	58,4	40,5
<i>En jornada laboral</i>					
• No traumàtiques	6,9	7,3	6,1	11,7	4,0
• De trànsit	7,4	9,5	3,0	7,8	7,1
• Resta traumàtics	38,4	40,1	34,8	22,1	48,4



- ➔ Les LGAT són més freqüents en els homes i les persones en ocupacions manuals.
- ➔ Respecte l'any anterior ha disminuït el nombre total de LGAT, les ocorregudes en els homes i en les ocupacions no manuals. En canvi, han augmentat en les dones (22,2%, tot i que cal tenir en compte que el 2014 havien disminuït en un percentatge similar) i s'han mantingut pràcticament iguals (una més) en les ocupacions manuals.
- ➔ De la mateixa manera que els tres darrers anys, les lesions més freqüents han estat les *in itinere* en tots els grups (sobretot en les ocupacions no manuals i les dones) excepte en les ocupacions manuals, en què les més freqüents han continuat sent les traumàtiques en jornada laboral (gairebé la meitat de les LGAT d'aquest grup).
- ➔ Respecte 2014 hi ha hagut poques variacions segons el tipus de lesió i el grup analitzat.

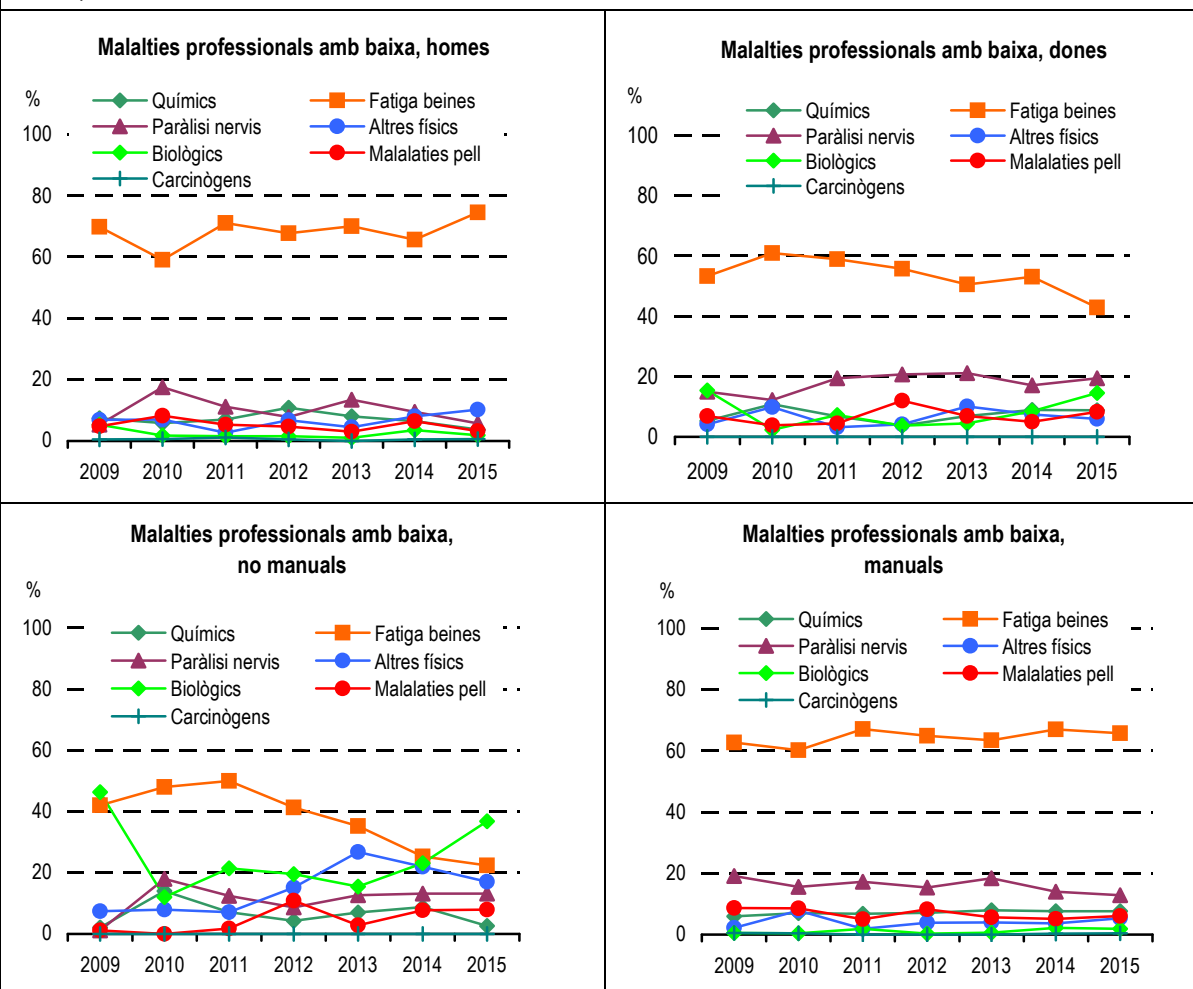
18. Tipus de malalties professionals amb baixa

- Definició: Proporció de MPB segons diagnòstic (malalties de la pell, infeccioses i parasitàries, per fatiga de beines tendinoses, per paràlisi dels nervis deguda a pressió, altres).
- Càlcul: Nombre de MPB de cada diagnòstic / Nombre de MPB.
- Font: Elaboració pròpia i del DEMO - Subdirecció General de Seguretat i Salut Laboral a partir de les dades del Sistema de Comunicació de Enfermedades Profesionales en la Seguridad Social (CEPROSS).

Malalties professionals amb baixa (%)		SEXE		CLASSE SOCIAL		
		Total	Homes	Dones	No manual	Manual
2009						
Total (N)	435	189	246	95	183	157
Malalties per agents químics	6,2	7,4	5,3	2,1	6,0	51,9
M. per fatiga de beines tendinoses	60,5	69,8	53,3	42,1	62,8	41,1
M. per paràlisi dels nervis deguda a pressió	10,8	5,3	15,0	1,1	19,1	23,4
M. per altres agents físics	5,3	6,9	4,1	7,4	2,2	52,2
M. per agents biològics	11,0	5,3	15,4	46,3	0,5	6,3
M. de la pell	6,0	4,8	6,9	1,1	8,7	34,6
M. per agents carcinògens	0,2	0,5	0,0	0,0	0,5	0,0
2010						
Total (N)	384	171	213	50	256	78
Malalties per agents químics	8,6	5,8	10,8	14,0	7,0	24,2
M. per fatiga de beines tendinoses	60,2	59,1	61,0	48,0	60,2	22,9
M. per paràlisi dels nervis deguda a pressió	14,6	17,5	12,2	18,0	15,6	12,5
M. per altres agents físics	8,6	7,0	9,9	8,0	7,8	27,3
M. per agents biològics	2,1	1,8	2,3	12,0	0,4	12,5
M. de la pell	5,7	8,2	3,8	0,0	8,6	0,0
M. per agents carcinògens	0,3	0,6	0,0	0,0	0,4	0,0
2011						
Total (N)	409	187	222	56	323	30
Malalties per agents químics	6,8	7,0	6,8	7,1	6,8	7,1
M. per fatiga de beines tendinoses	64,5	71,1	59,0	50,0	67,2	7,2
M. per paràlisi dels nervis deguda a pressió	15,6	11,2	19,4	12,5	17,3	1,6
M. per altres agents físics	2,9	2,7	3,2	7,1	1,9	16,7
M. per agents biològics	4,6	1,6	7,2	21,4	1,9	5,3
M. de la pell	4,9	5,3	4,5	1,8	5,0	15,0
M. per agents carcinògens	0,5	1,1	0,0	0,0	0,0	100,0
2012						
Total (N)	409	192	217	46	337	26
Malalties per agents químics	7,1	10,9	3,7	4,3	7,1	10,3
M. per fatiga de beines tendinoses	61,4	67,7	55,8	41,3	65,0	5,2
M. per paràlisi dels nervis deguda a pressió	14,7	7,8	20,7	8,7	15,4	6,7
M. per altres agents físics	5,4	6,8	4,1	15,2	3,9	9,1
M. per agents biològics	2,7	1,6	3,7	19,6	0,3	9,1
M. de la pell	8,6	4,7	12,0	10,9	8,3	5,7
M. per agents carcinògens	0,2	0,5	0,0	0,0	0,0	100,0
2013						
Total (N)	447	200	247	71	353	23
Malalties per agents químics	7,4	8,0	6,9	7,0	7,9	0,0
M. per fatiga de beines tendinoses	59,3	70,0	50,6	35,2	63,5	69,6
M. per paràlisi dels nervis deguda a pressió	17,7	13,5	21,1	12,7	18,4	21,7
M. per altres agents físics	7,6	4,5	10,1	26,8	4,0	4,3
M. per agents biològics	2,9	1,0	4,5	15,5	0,6	0,0
M. de la pell	5,1	3,0	6,9	2,8	5,7	4,3
M. per agents carcinògens	0,0	0,0	0,0	0,0	0,0	0,0

Malalties professionals amb baixa (%)		SEXE		CLASSE SOCIAL		
2014	Total	Homes	Dones	No manual	Manual	Perduts
Total (N)	459	201	258	91	356	12
Malalties per agents químics	7,8	6,5	8,9	8,8	7,6	8,3
M. per fatiga de beines tendinoses	58,6	65,7	53,1	25,3	67,1	58,3
M. per paràlisi dels nervis deguda a pressió	13,7	9,5	17,1	13,2	14,0	8,3
M. per altres agents físics	7,6	8,0	7,4	22,0	3,7	16,7
M. per agents biològics	6,3	3,5	8,5	23,1	2,2	0,0
M. de la pell	5,7	6,5	5,0	7,7	5,1	8,3
M. per agents carcinògens	0,2	0,5	0,0	0,0	0,3	0,0
2015						
Total (N)	362	157	205	76	263	23
Malalties per agents químics	6,6	3,8	8,8	2,6	7,6	8,7
M. per fatiga de beines tendinoses	56,6	74,5	42,9	22,4	65,8	65,2
M. per paràlisi dels nervis deguda a pressió	13,5	5,7	19,5	13,2	12,9	21,7
M. per altres agents físics	7,7	10,2	5,9	17,1	5,3	4,3
M. per agents biològics	9,1	1,9	14,6	36,8	1,9	0,0
M. de la pell	6,1	3,2	8,3	7,9	6,1	0,0
M. per agents carcinògens	0,3	0,6	0,0	0,0	0,4	0,0

El grup de malalties per agents químics inclou les malalties causades per inhalació de substàncies i agents no compresos en altres apartats.



- ➡ Les MPB són més freqüents en les dones i sobretot en les persones en ocupacions manuals.
- ➡ Les MPB han disminuït en tots els grups analitzats respecte l'any anterior (el total ha tingut un descens del 21,1%).
- ➡ La major part de les MPB són malalties que afecten el sistema musculoesquelètic (malalties per fatiga de les beines tendinoses i per paràlisi dels nervis deguda a pressió), relacionades amb riscos ergonòmics com els moviments repetitius i les postures forçades. Entre les persones en ocupacions no manuals, les malalties per agents biològics i les malalties per altres agents físics són també molt freqüents (de fet el 2015 les primeres van ser les més freqüents en aquest grup, per davant de les musculoesquelètiques).
- ➡ En relació a 2014 hi ha hagut pocs canvis en la distribució dels diagnòstics en els grups analitzats, però destaca l'increment de les malalties per agents biològics en les dones (augment del 36,4%) i les ocupacions no manuals (33,3%). Cal esmentar que enguany s'ha produït una malaltia per agents carcinògens (que va afectar un home en una ocupació manual), que va cursar amb baixa.

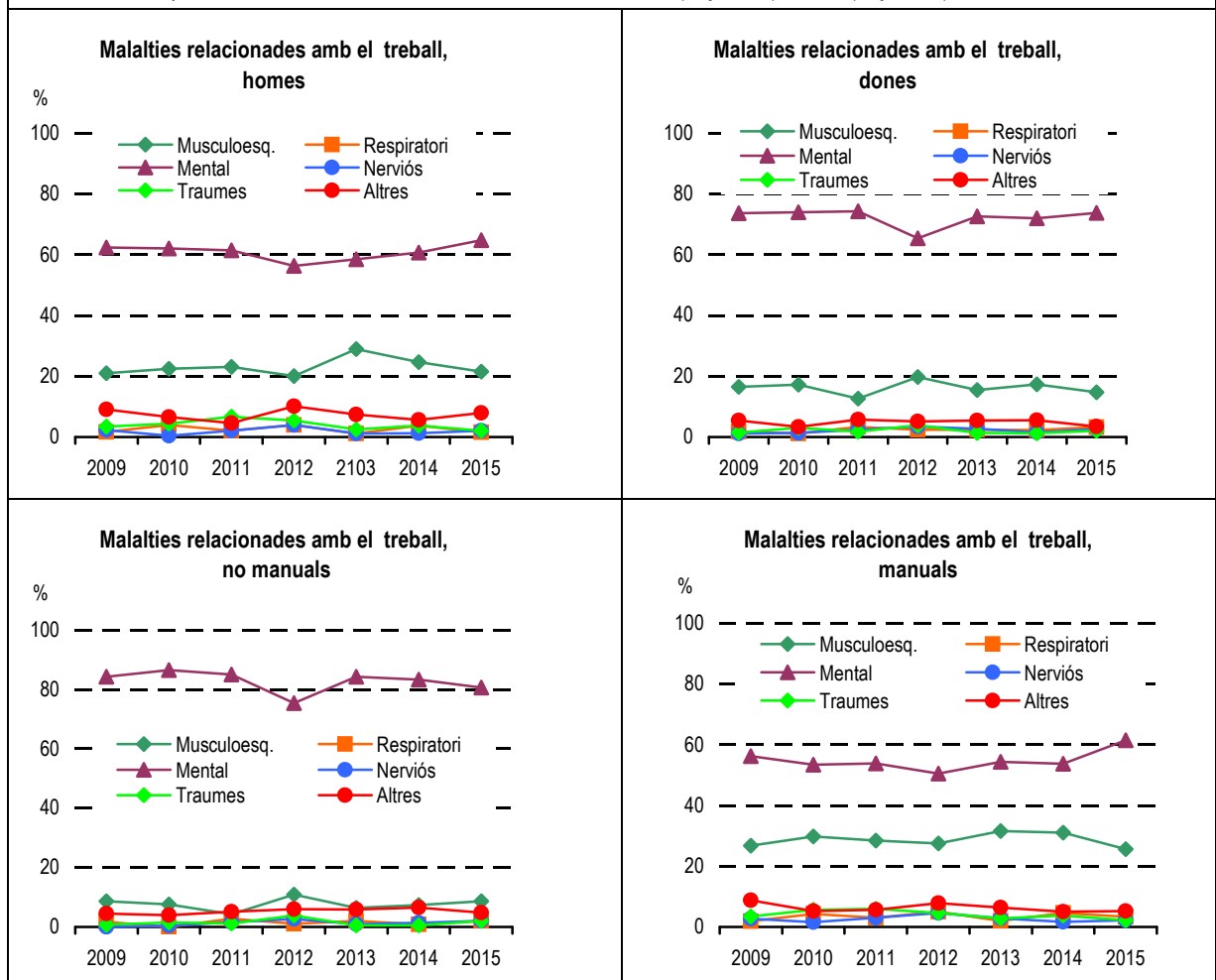
19. Tipus de malalties relacionades amb el treball

- Definició: Proporció de MRT segons diagnòstic (malalties del sistema musculoesquelètic i teixit connectiu, malalties del sistema respiratori, trastorns mentals i del comportament, malalties del sistema nerviós, traumatismes i enverinaments, altres).
- Càlcul: Nombre de MRT de cada diagnòstic / Nombre de MRT.
- Font: Registre de MRT de la USL de Barcelona de l'ASPB.

Malalties relacionades amb el treball (%)		SEXE		CLASSE SOCIAL		
		Total	Homes	Dones	No manual	Manual
2009						
Total (N)	511	177	334	242	262	
M. del sistema musculoesquelètic i teixit connectiu	18,0	21,0	16,5	8,7	26,8	
M. del sistema respiratori	1,8	1,7	1,8	1,7	1,9	
Trastorns mentals i del comportament	69,8	62,5	73,7	84,3	56,3	
M. del sistema nerviós	1,6	2,3	1,2	-	2,7	
Traumatismes i enverinaments	2,2	3,4	1,5	0,8	3,4	
Altres	6,7	9,1	5,4	4,5	8,8	
2010						
Total (N)	590	229	361	276	306	
M. del sistema musculoesquelètic i teixit connectiu	19,2	22,5	17,2	7,6	29,8	
M. del sistema respiratori	2,2	4,0	1,1	-	4,3	
Trastorns mentals i del comportament	69,4	62,1	74,0	86,5	53,4	
M. del sistema nerviós	1,0	0,4	1,4	0,4	1,6	
Traumatismes i enverinaments	3,6	4,4	3,0	1,5	5,6	
Altres	4,6	6,6	3,3	4,0	5,2	
2011						
Total (N)	529	195	334	254	267	
M. del sistema musculoesquelètic i teixit connectiu	16,4	23,1	12,6	4,3	28,5	
M. del sistema respiratori	2,8	2,1	3,3	2,8	3,0	
Trastorns mentals i del comportament	69,6	61,5	74,3	85,0	53,9	
M. del sistema nerviós	2,3	2,1	2,4	1,6	3,0	
Traumatismes i enverinaments	3,6	6,7	1,8	1,2	6,0	
Altres	5,3	4,6	5,7	5,1	5,6	
2012						
Total (N)	403	149	254	183	218	
M. del sistema musculoesquelètic i teixit connectiu	19,9	20,1	19,7	10,9	27,5	
M. del sistema respiratori	3,0	4,0	2,4	1,1	5,0	
Trastorns mentals i del comportament	62,0	56,4	65,4	75,4	50,5	
M. del sistema nerviós	3,7	4,0	3,5	2,7	4,6	
Traumatismes i enverinaments	4,5	5,4	3,9	3,8	4,6	
Altres	6,9	10,1	5,1	6,0	7,8	
2013						
Total (N)	458	162	296	204	250	
M. del sistema musculoesquelètic i teixit connectiu	20,3	29,0	15,5	6,4	31,6	
M. del sistema respiratori	2,0	1,2	2,4	2,0	2,0	
Trastorns mentals i del comportament	67,7	58,6	72,6	84,3	54,4	
M. del sistema nerviós	2,2	1,2	2,7	1,0	2,8	
Traumatismes i enverinaments	1,7	2,5	1,4	0,5	2,8	
Altres	6,1	7,4	5,4	5,9	6,4	

Malalties relacionades amb el treball (%)		SEXE		CLASSE SOCIAL		
		Total	Homes	Dones	No manual	Manual
2014						
Total (N)	466	159	307	215	239	
M. del sistema musculoesquelètic i teixit connectiu	19,8	24,7	17,3	7,4	31,1	
M. del sistema respiratori	2,8	3,8	2,3	0,9	4,6	
Trastorns mentals i del comportament	68,2	60,8	72,0	83,3	53,8	
M. del sistema nerviós	1,5	1,3	1,6	1,4	1,7	
Traumatismes i enverinaments	2,2	3,8	1,3	0,5	3,8	
Altres	5,6	5,7	5,5	6,5	5,0	
2015						
Total (N)	531	191	340	252	270	
M. del sistema musculoesquelètic i teixit connectiu	17,1	21,5	14,7	8,7	25,6	
M. del sistema respiratori	2,6	1,6	3,2	2,0	3,3	
Trastorns mentals i del comportament	70,6	64,9	73,8	80,6	61,5	
M. del sistema nerviós	2,4	2,1	2,6	2,0	2,2	
Traumatismes i enverinaments	2,1	2,1	2,1	2,0	2,2	
Altres	5,1	7,9	3,5	4,8	5,2	

Nota: Els valors perduts en la variable classe social varien entre 2,6% (any 2014) i 0,9% (any 2013).



- Les MRT notificades pels CAPs són més freqüents entre les dones i les ocupacions manuals.
- Els problemes de salut mental (bàsicament de tipus ansiós i depressiu) són els més freqüents en tots els grups analitzats, seguits dels musculoesquelètics.
- El 2015 ha augmentat el total de MRT (14%) i també s'ha produït un increment en tots els grups analitzats, sobretot en els homes (20,1%) i les ocupacions no manuals (17,2%).
- Hi ha hagut pocs canvis en la distribució del tipus de trastorn, sent el més destacable l'augment dels trastorns mentals i del comportament en les ocupacions manuals (l'increment ha estat del 28,7% respecte 2014).

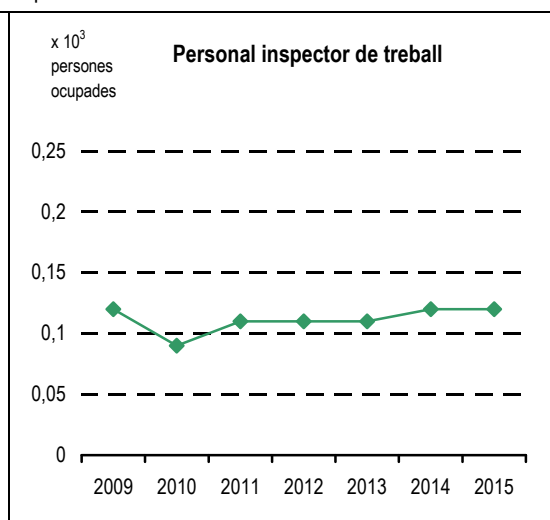
RECURSOS PER A LA PREVENCIÓ

20. Capacitat de fer complir la legislació específica de salut i prevenció de riscos laborals

- Definició: Nombre d'inspectors i inspectores de treball per 1.000 persones ocupades.
- Càlcul: Nombre d'inspectors i inspectores de treball / Població ocupada.
- Font: Inspecció de Treball de Catalunya, DEMO de la Generalitat de Catalunya. EPA, elaboració del DEAB a partir de dades de l'INE.

Personal inspector de treball (x 1.000 persones ocupades)	TOTAL
2009	0,12
2010	0,09
2011	0,11
2012	0,11
2013	0,11
2014	0,12
2015	0,12

Nota: L'any 2014 ha canviat la base poblacional. Les dades del període 2009-2013 s'han revisat amb la nova base de població, per poder establir comparacions.



- ➔ La taxa d'inspectors i inspectores de la província de Barcelona, que són els mateixos que actuen a nivell de Barcelona ciutat, s'ha mantingut igual que l'any anterior, tot i que el nombre ha disminuït lleugerament, passant de 82 professionals el 2014 (incloent 10 tècnics habilitats) a 79 el 2015 (incloent 8 tècnics habilitatsⁿ).

ⁿ L'activitat dels tècnics habilitats està íntegrament dedicada a la Seguretat i Salut Laboral (Si SL) mentre que la dels inspectors i inspectores inclou a més les relacions laborals, ocupació i estrangeria i Seguretat Social. Aproximadament el 50% de l'activitat de la Inspecció de Treball de Catalunya es dedica a la Si SL.

CONCLUSIONS

- Barcelona ha continuat perdent població activa al llarg de 2015, de manera que enguany han estat menys de 800.000 les persones presents en el mercat laboral. El descens ha estat superior en les persones de 25 a 54 anys i les de nacionalitat estrangera.
- Les empreses dedicades al comerç i reparacions continuen sent les més nombroses a la ciutat. El 2015 ha augmentat el nombre d'empreses amb almenys un/a treballador/a, sobretot les d'hostaleria, activitats immobiliàries i les del sector de la informació i comunicacions.
- L'ocupació i l'atur han seguit evolucions positives, incrementant-se la primera i disminuint el segon. També ha disminuït l'atur de llarga durada però s'ha incrementat el percentatge de persones aturades que no cobren cap prestació ni subsidi (probablement degut en part a la disminució de l'atur de llarga durada).
- Quant a la qualitat de l'ocupació hi ha hagut un lleuger augment de les persones amb contractes temporals, tot i que ha disminuït lleugerament la nova contractació temporal, que continua sent, però, la forma més freqüent dels nous contractes, i entre aquests, els de menys d'un mes de durada, tot i que han disminuït respecte l'any anterior.
- Han augmentat les desigualtats de gènere tant pel que fa a les condicions d'ocupació com a la qualitat d'aquesta: a) tot i el descens de la taxa d'atur en ambdós sexes, ha estat inferior en les dones que han tingut una taxa d'atur superior als homes, b) l'augment de l'ocupació ha estat superior en els homes, c) el treball a temps parcial ha disminuït només en els homes, i d) tot i que no es disposa de dades anteriors a 2015 per analitzar l'evolució de les desigualtats de salari, cal tenir en compte que enguany el salari ha estat superior en els homes en tots els grups d'edat i tipus de jornada, sobretot en les persones més grans i les que treballen a temps complet.
- L'atur ha tingut un comportament més negatiu en les persones més grans, en què ha augmentat la taxa i la proporció de persones en atur de llarga durada. Aquest darrer indicador també ha estat més negatiu en els homes.
- Globalment els indicadors de salut han tingut una evolució positiva en relació a 2014, amb l'excepció de les MRT notificades des dels CAP i les LMAT. En aquestes darreres cal tenir en compte que bona part de l'augment es deu a un accident aeri que va afectar varies persones. Respecte l'evolució antagònica de les MRT i les malalties professionals (tant les MPB com les MPSB) cal tenir en compte que les primeres inclouen trastorns de salut que no es recullen entre les segones (com els trastorns de salut mental i alguns trastorns musculoesquelètics), també inclouen alguns trastorns en què les condicions de treball participen en el seu desencadenament o agreujament, així com patologies que es consideren malalties professionals però no han estat considerades d'aquesta manera en el CEPROSS.
- Els problemes de salut més freqüents han continuat sent les LAT *in itinere* entre les més severes (greus i mortals), les patologies musculoesquelètiques entre les MPB i els trastorns de salut mental entre les MRT.
- Els resultats assenyalen dos punts d'alerta que caldrà seguir-ne l'evolució:
 - Les persones que treballen en ocupacions manuals en què destaquen dos resultats: 1) les lesions més severes per accident de treball (LMAT i LGAT) són les traumàtiques en jornada laboral (a diferència dels altres grups analitzats en què les més freqüents són les *in itinere*), la qual cosa reflecteix un pitjor control de les sobretot de les condicions de seguretat i 2) l'augment dels trastorns mentals relacionats amb el treball, la qual cosa es podria relacionar amb un empitjorament de les condicions d'ocupació i dels riscos psicosocials.
 - Les malalties professionals causades per agents biològics que han augmentat en les dones i en les ocupacions no manuals (sent en aquest darrer grup les més freqüents).

REFERÈNCIES BIBLIOGRÀFIQUES

- ¹ WHO: What are social determinants of health? [Internet]. Disponible a: <http://bit.ly/SfyX4n>
- ² Borrell C, Pons-Vigués M, Morrison J, Díez E. Factors and processes influencing health inequalities in urban areas. *J Epidemiol Comm Health*. 2013; 67(5):389-91.
- ³ Rantanen J, Kauppinen T, Toikkanen J, Kurppa K, Lehtinen S, Leino T. Work and Health Country Profiles. Country profiles and National Surveillance indicators in occupational health and safety. Copenhagen: World Health Organization, 2001.
- ⁴ García AM, Gadea R. Estimaciones de incidencia y prevalencia de enfermedades de origen laboral en España. *Aten Primaria* 2008;40(9):439-46.
- ⁵ Centers for Disease Control and Prevention. Indicators for Occupational Health Surveillance. *MMWR* 2007;56(No. RR-1):1-7.
- ⁶ European Agency for Safety and Health at Work. A review and analysis of a selection of OSH monitoring systems. Luxembourg, Office for Official Publications of the European Union, 2003.



Centre Col·laborador de l'OMS en
Salut Laboral
*WHO COLLABORATING CENTRE ON
OCCUPATIONAL HEALTH*

C S B Consorci Sanitari
de Barcelona



**Agència
de Salut Pública**



Unitat de Salut Laboral de Barcelona