



**Ajuntament  
de Barcelona**

**Gerència de Presidència i Economia**

Direcció de Pressupostos i Política Fiscal

Direcció de Serveis de Gestió de Costos i Avaluació

# Memòria de Costos 2015

---

**Qualitat de vida  
i Igualtat**





## **CONTINGUTS**

PRESENTACIÓ	2
DESCRIPCIÓ D'UN MODEL DE COSTOS ABC	4
DADES DE LA CORPORACIÓ	9
DADES DEL PROCÈS	18
COSTOS I RENDIMENT DELS SERVEIS	19
SERVEIS OBLIGATORIS I NO OBLIGATORIS	26
COSTOS PER NATURALESA	29
FINANÇAMENT	31
INDICADORS	35
REPARTIMENT DELS COSTOS INDIRECTES DE L'AJUNTAMENT	40
REPARTIMENT DELS COSTOS DELS RECURSOS	41
REPARTIMENT DELS COSTOS DELS RECURSOS HUMANS	42
REPARTIMENT DELS COSTOS D'ECONOMIA	43
REPARTIMENT DE LA DESPESA FINANCERA	44
REPARTIMENT DELS COSTOS INDIRECTES DEL ÀMBITS	45
REPARTIMENT DELS CENTRES DE COST A LES ACTIVITATS	46
TRAÇABILITAT DEL COST DE LES TASQUES	48



## PRESENTACIÓ

L'Ajuntament de Barcelona, en un esforç continu per romandre com una organització capdavantera en les metodologies de gestió pública, ha pres la decisió de desenvolupar un **sistema pel càlcul dels costos** englobat dins del Sistema de Gestió Integral: qualitat total i millora contínua d'activitats.

Aquesta determinació respon a una evolució de la cultura de la Corporació al passar d'una concepció administrativa basada en la despesa i la liquidació del pressupost a una altra més consistent amb l'entorn econòmic actual i futur que es fonamenta en l'anàlisi del cost i posa el focus en **la productivitat, la eficiència i la qualitat en la provisió dels bens i serveis**. No es tracta, per tant, d'exhaurir el pressupost de despeses sinó d'assolir els objectius que ens hem proposat amb uns costos raonables i en el temps i qualitat preestablerts.

Fins ara el càlcul de costos figurava a la liquidació del compte general de l'Ajuntament, pels serveis més rellevants de cada Àrea o Àmbit i les dades eren proporcionades per cada un d'aquests en base a criteris de caire pressupostari. Amb aquest nou model **es sistematitza el càlcul dels costos per a tota l'organització** amb una metodologia comuna tant pel nucli de l'Ajuntament com pels diferents Instituts, empreses i organismes autònoms que formen part del grup municipal; considerant que el coneixement del cost dels bens i serveis proveïts per l'administració és una peça clau, entre altres utilitats, per fixar les taxes i preus públics.

El nou model de gestió (model **ABC**, acrònim anglès de "**Activity Based Costing**") es basa en les activitats finalistes que desenvolupem, proporcionant més informació, amb més detall i de millor qualitat, i presenta una sèrie **d'objectius importants** pel Govern de la organització:

- **la millora de la gestió**, subministrant la informació rellevant per a la presa de decisions i determinat quines activitats i serveis tenen més importància en termes de provisió.
- respondre als **requeriments expressats en la legislació**, tal i com s'esmenta a la Constitució quan parla a l'article 31 de l'assignació equitativa dels recursos públics i dels criteris d'eficiència i economia, a la **Carta Municipal** aprovada el 22/12/2005 on parla, a l'article 59, de de la comptabilitat analítica com un dels elements del sistema comptable municipal, sense menystenir la **Llei Reguladora de les Hisendes Locals** pel que fa al càlculs de les taxes, contribucions especials i preus públics (art 25, 31 i 44 de l'esmentada llei) o la nova **Llei de Racionalitat i Sostenibilitat de les Administracions Públiques Locals** (LRSAP) pel que fa al càlcul de cost efectiu, entre d'altres.

- resulta del tot necessari que **l'administració posi a l'abast de tots la informació** relativa a com es gestiona el pressupost públic; no únicament quants diners utilitza sinó en que els utilitza i com els utilitza, dins d'un entorn social en el que l'accés a la informació és pràcticament instantani i amb uns ciutadans que cada vegada tenen mes coneixements dels seus drets.

El **present document** formalitza la implantació d'aquesta metodologia a tot l'Ajuntament de Barcelona en **parts diferenciades**:

- En primer lloc es presenta una **breu descripció del sistema de costos** basat en les activitats aplicant-lo al cas específic de l'Ajuntament.
- Després es desplega tot el **mapa d'activitats i tasques** que es duen a terme des dels àmbits funcionals de l'Ajuntament, els Districtes, Instituts, organismes autònoms i empreses públiques, així com el detall dels costos de cada activitat
- Un cop definit el mapa d'activitats finalistes, es realitza el **repartiment de tots els costos indirectes** (costos generals de la "tecnoestructura" municipal, costos informàtics, de la despesa financera, etc.) que s'hauran d'assignar mitjançant un criteri predefinit a les activitats establertes.
- Finalment, es presenten una **bateria d'indicadors** adequats per a la presa de decisions.

Els resultats així obtinguts, un cop validats pels Gerents dels diferents àmbits d'actuació seran publicats a la **Web de Transparència** per tal de que el ciutadà pugui conèixer de primera mà en què es consumeixen els recursos de què disposa l'Ajuntament de Barcelona.





## DESCRIPCIÓ D'UN MODEL DE COSTOS ABC PER L'AJUNTAMENT DE BARCELONA

Fins ara l'Ajuntament de Barcelona, com totes les administracions, ha treballat en base a l'anomenada "**cultura de la despesa**" basada en l'execució d'un pressupost anual per programes que serveix de guia pels diferents nivells de gestió de l'administració; per tant, en funció de l'assignació econòmica que cada Gerència rep es pot dedicar més o menys recursos a les activitats de la mateixa.

La implantació de un model de costos ha estat concebuda per **integrar-se amb l'actual sistema** pressupostari i obtenint així un pressupost executiu més racional, eficient i on la presa de decisions es realitzi prenent una **informació mes acurada sobre els productes o serveis prestats**.

En aquest sentit, la elecció específica del model ABC s'ha degut a que identifica els elements claus d'un servei, determinant-ne el **cost real de les activitats** que se li associen tant directa com indirectament; una metodologia molt adequada per l'estructura organitzativa del nostre Ajuntament, que compren la realització de **gran quantitat d'activitats amb un volum rellevant dels costos indirectes i multi-funcionalitat** dels diferents àmbits d'actuació, fruit de la prestació d'una amplia varietat de productes i serveis per al ciutadà.

Amb aquesta metodologia es pretenen assolir els següents **objectius del sistema de costos**:

- que sigui una **eina de gestió sostenible**; de res serveix elaborar un model de costos sofisticat que posteriorment no pugui ser gestionat per el propi Ajuntament.
- que **permeti conèixer**, de la forma més precisa possible, **el cost dels serveis i activitats** que es porten a terme.
- que sigui **flexible** i permeti **incorporar els possibles canvis** a l'organització i en els diferents serveis prestats

Generalitzant, podem dir que el resultat obtingut serà fruit de la incorporació dels costos directes de les diferents activitats finalistes i dels costos indirectes relacionats. Es per això que, en primer lloc, **cal identificar inicialment un mapa d'activitats** que descriu la totalitat de serveis que ofereix l'Ajuntament als ciutadans. En aquest sentit l'estructura de costos de l'Ajuntament s'ha definit de forma independent a l'estructura orgànica ja que existent amb l'objectiu d'ordenar els costos en base a les **grans àrees d'actuació**.



Les àrees es defineixen a partir del propi organigrama i els pressupostos, classificant **13 àrees d'actuació** ben diferenciades (codificades numèricament):

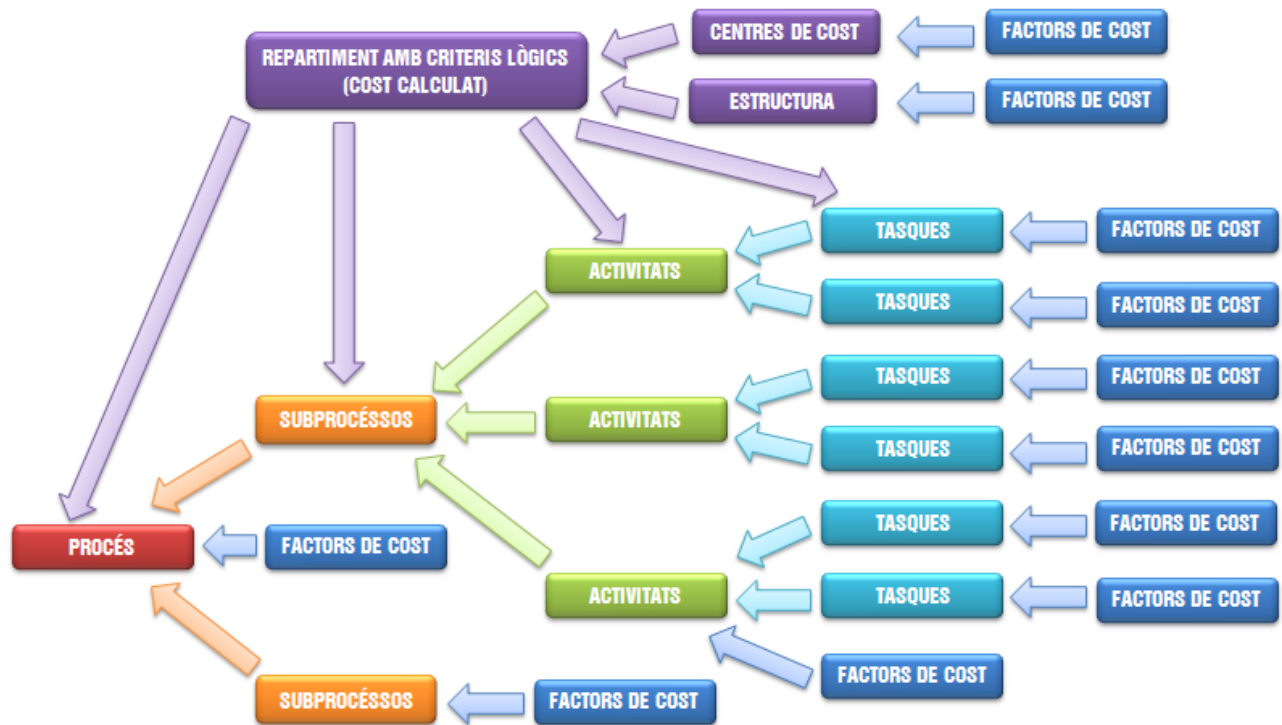
1. Urbanisme
2. Medi Ambient
3. Qualitat de Vida i Igualtat
4. Esports
5. Mobilitat
6. Guardia Urbana
7. Serveis de Prevenció, Extinció d'Incendis i Salvaments
8. Ensenyament
9. Cultura
10. Promoció Econòmica
11. Districtes (10 districtes)
12. Infraestructures i Coordinació Urbana
13. Habitatge

Aquestes àrees representaran els processos dels que es disposa i **es desagregaran en subprocessos, activitats i tasques**, esdevenint la jerarquia pròpia del model de costos ABC. Per tant, aquesta terminologia ens permetrà classificar **el cost del servei de menys a més concreció** (és a dir de processos fins a tasques). D'aquesta manera, el cost d'un determinat procés serà el sumatori dels subprocessos que el formen i que al mateix temps estaran formats per activitats i tasques.

D'altra banda, també cal definir dos conceptes addicionals com són el de centre de cost i factor de cost:

- **Centre de cost:** unitat física on es localitzaran els costos que posteriorment seran distribuïts en funció de les tasques que han utilitzat o han consumit recursos d'aquest centre de cost. S'hi acumularan costos de manteniment d'edificis, neteja, consum d'electricitat, gas, aigua i telèfon, així com amortitzacions o lloguers.
- **Factor de cost:** paràmetre per distingir la naturalesa del cost (consums, lloguers, carburant, manteniment, retribucions i seguretat socials, etc.). *(veure el punt 5 del document).*

La relació que existeix entre els diferents conceptes esmentats es resumeix a la Figura 1, on els factors de cost totalitzen varies tasques, que s'agreguen en activitats i posteriorment en subprocessos i processos.



Esquema d'imputació de costos segons el mètode ABC

Paral·lelament, s'observa com hi ha **certs factors de cost que no han estat imputats** a cap tasca, activitat, subprocés o procés en concret i que per tant, **s'agrupen en centres de cost o d'estructura**. En aquest sentit, s'han definit uns criteris raonables que permetin repartir aquests costos dins el mapa d'activitats. Aquests criteris mai seran indiscutibles, ja que, de moment, encara no existeix cap normativa que sistematitzi el càlcul de costos dels serveis públics

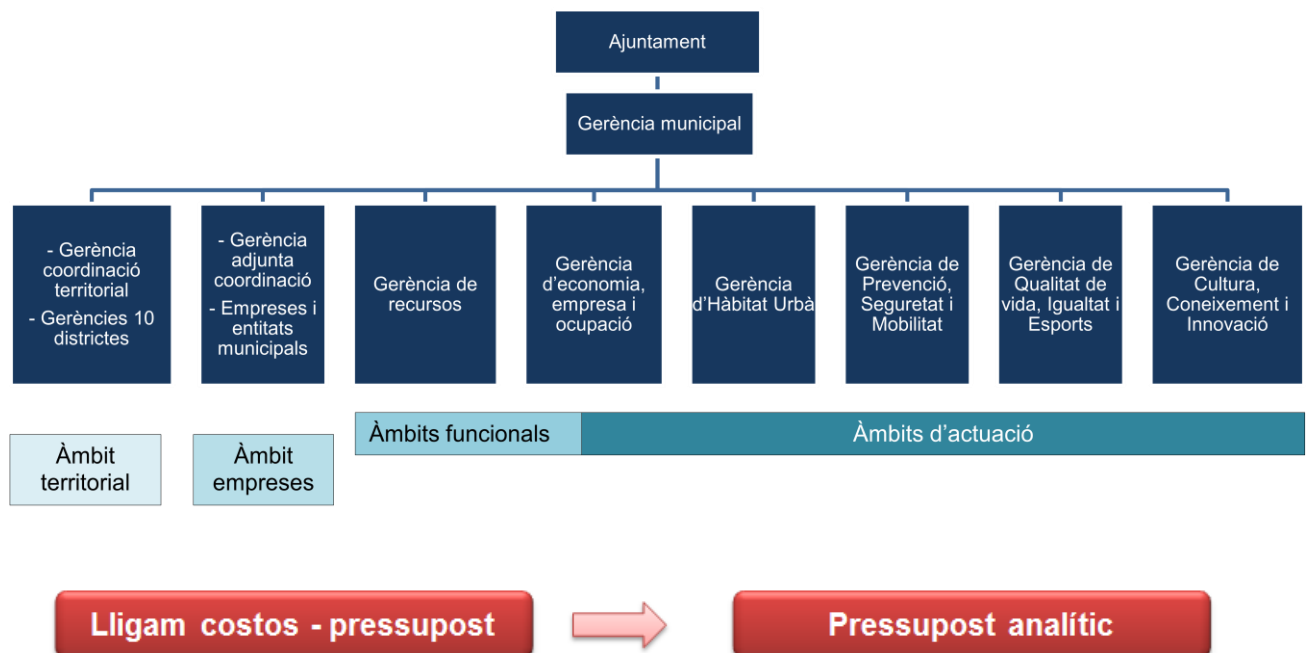
Per clarificar aquests darrers conceptes, analitzarem un **exemple aplicat al cas** del consistori municipal:

- **Procés:** grans àrees d'actuació de l'Ajuntament de Barcelona (prèviament definides). Donat que tots els costos s'han de localitzar, es defineixen 2 tipus de processos; els finalistes i els de suport.
  - Els **processos finalistes** són aquells que engloben les activitats i els serveis prestats directament als ciutadans, 13 en el cas de l'Ajuntament de Barcelona.
  - En canvi, els **processos de suport** són aquells que no estan directament relacionats amb la prestació de serveis, però que formen part de l'estructura interna de l'Ajuntament i que es repercutiran posteriorment com a costos indirectes.



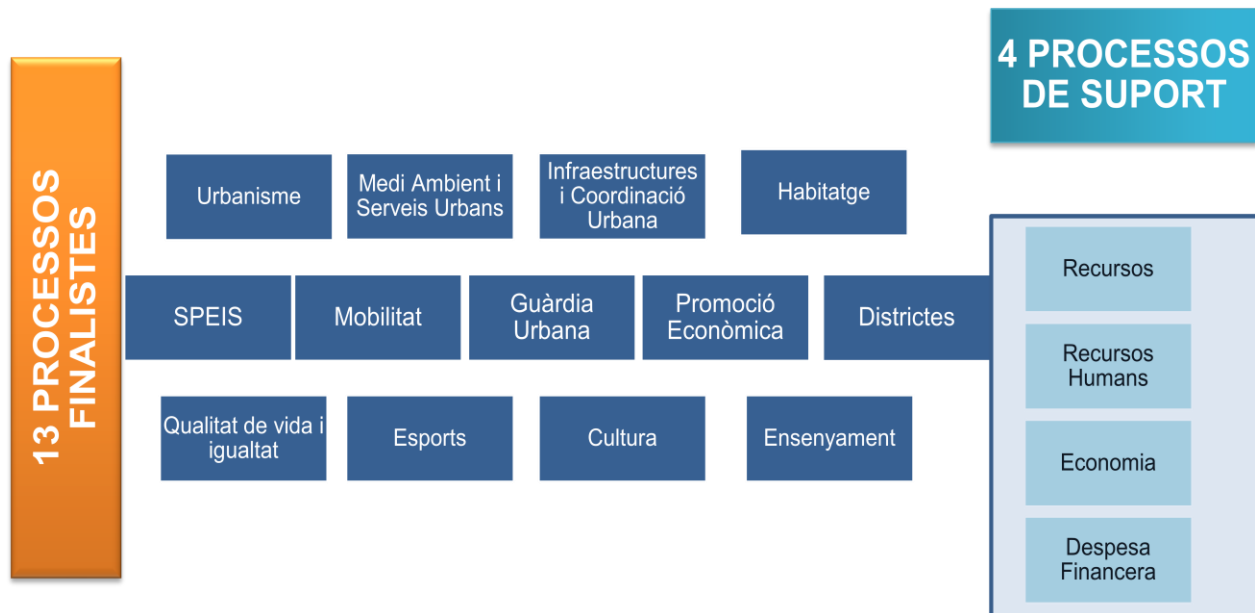
- **Subprocés:** és una subclassificació del procés. Per exemple en el procés “Ensenyament”, els subprocessos són: “Centres Educatius Municipals”, “Promoció Educativa” i “Consorti d’Educació”.
- **Activitat:** en aquest nivell es desglossa amb més detall el subprocés. Per exemple, en el subprocés de “Centres Educatius Municipals”, les activitats són “Educació infantil” i “Ensenyaments musicals”.
- **Tasca:** es tracta de desglossar l’activitat encara a més detall. Seguint amb l’exemple, l’activitat de “Ensenyaments musicals” té les tasques de “Conservatori Municipal de Música” i “Escoles de Música”.

Així, d’una estructura econòmica basada principalment en el pressupost, es passa a una nova **eina de gestió basada en les activitats**, fet que es presenta a la Figura 2, on s’observa l’organigrama funcional de l’Ajuntament de Barcelona, encapçalat per la Gerència Municipal i **dividit en els àmbits d’actuació** (que presten serveis al ciutadà) i els funcionals (ofereixen suport als d’actuació). Com es pot apreciar la Gerència d’Economia, Empresa i Ocupació té una part considerada d’actuació i una altra de suport. Addicionalment també s’han tractat tant l’àmbit de les empreses com el territorial.



De l’organigrama funcional pressupostari, es passa doncs a un **mapa de 13 processos finalistes**, que **presten serveis** al ciutadà i **4 processos de suport**. Aquests últims acaparen els costos estructurals de l’Ajuntament i per tant el seu cost acaba repercutint sobre els processos finalistes

mitjançant certs **critèris de repartiment** (descrits a continuació). Tenir en compte els costos associats a aquests processos de suport és una qüestió cabdal, ja que la seva no consideració pot proporcionar uns costos molt allunyats de la realitat, donat que gran part dels costos de l'entitat son costos no directament associats a les activitats finalistes.



Pas de la cultura de despesa (assignació de pressupost a les diferents àrees)  
a la cultura del cost (processos de l'Ajuntament de Barcelona en el model de costos ABC)

Primerament es descriuran aquells **processos finalistes**, per després passar a tractar els **costos indirectes** que també se'ls hi ha d'atribuir.



# DADES DE LA CORPORACIÓ



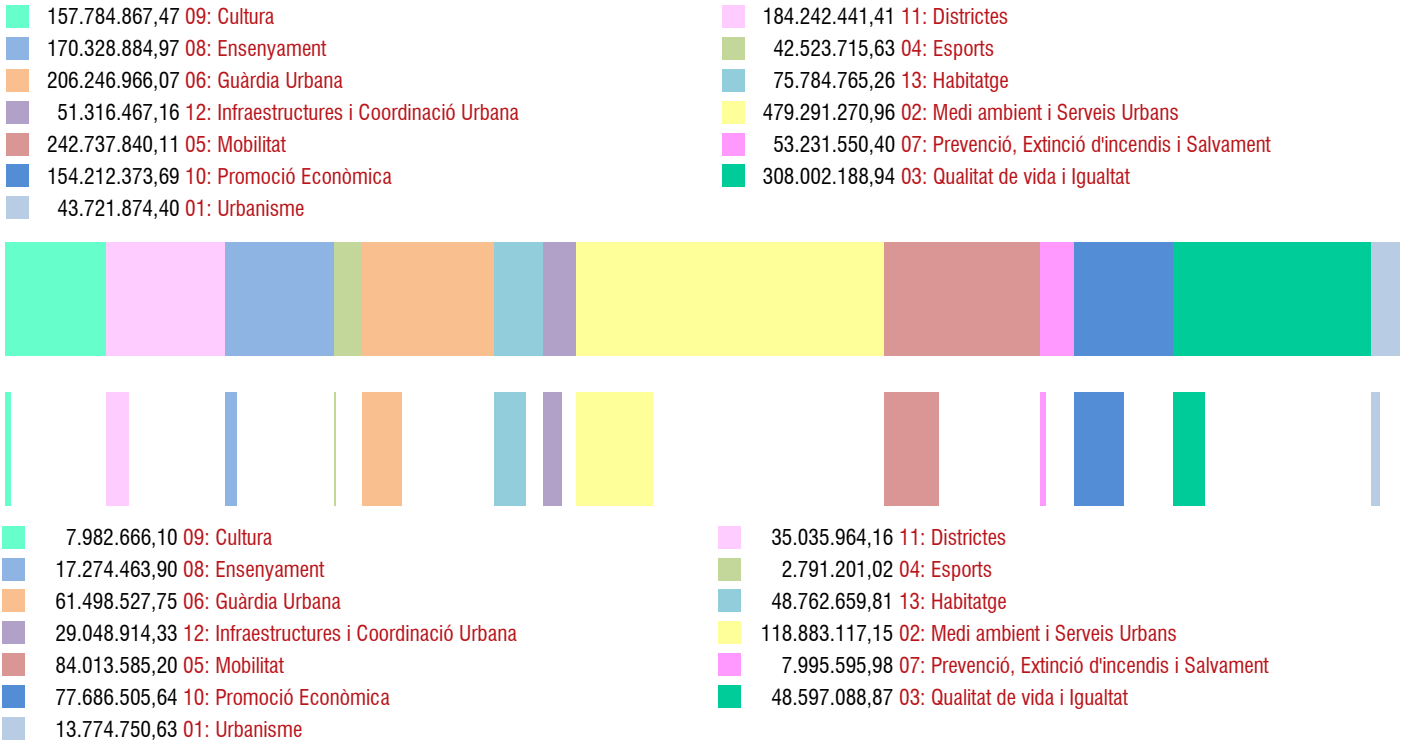
**MAPA D'ACTIVITATS: COSTOS, INGRESSOS I TAXES DE COBERTURA PER PROCÉS**

Procés	Cost	Ingrés	Taxa de Cobertura	25%	50%	75%	100%
01 Urbanisme	43.721.874,40	13.774.750,63	31,51%				
02 Medi ambient i Serveis Urbans	479.291.270,96	118.883.117,15	24,80%				
03 Qualitat de vida i Igualtat	308.002.188,94	48.597.088,87	15,78%				
04 Esports	42.523.715,63	2.791.201,02	6,56%				
05 Mobilitat	242.737.840,11	84.013.585,20	34,61%				
06 Guàrdia Urbana	206.246.966,07	61.498.527,75	29,82%				
07 Prevenció, Extinció d'incendis i Salvament	53.231.550,40	7.995.595,98	15,02%				
08 Ensenyament	170.328.884,97	17.274.463,90	10,14%				
09 Cultura	157.784.867,47	7.982.666,10	5,06%				
10 Promoció Econòmica	154.212.373,69	77.686.505,64	50,38%				
11 Districtes	184.242.441,41	35.035.964,16	19,02%				
12 Infraestructures i Coordinació Urbana	51.316.467,16	29.048.914,33	56,61%				
13 Habitatge	75.784.765,26	48.762.659,81	64,34%				
	<b>2.169.425.206,47</b>	<b>553.345.040,54</b>	<b>25,51%</b>	<b>150</b>	<b>300</b>	<b>450</b>	<b>600</b>



## DISTRIBUCIÓ DELS COSTOS I INGRESSOS PER PROCÉS

### DISTRIBUCIÓ DELS COSTOS



### DISTRIBUCIÓ DELS INGRESSOS



## COSTOS DELS SERVEIS OBLIGATORIS I NO OBLIGATORIS PER PROCÉS

Procés	Cost Procés	% Cost	Cost Obligatori*	% Cost	% C.O. / Cost	Cost No Obligatori	% Cost	% C.NoO. / Cost
01 Urbanisme	43.721.874,40	2,02%	42.793.484,43	2,22%	97,88%	928.389,97	0,39%	2,12%
02 Medi ambient i Serveis Urbans	479.291.270,96	22,09%	476.426.675,74	24,68%	99,40%	2.864.595,22	1,20%	0,60%
03 Qualitat de vida i Igualtat	308.002.188,94	14,20%	262.457.152,34	13,59%	85,21%	45.545.036,60	19,07%	14,79%
04 Esports	42.523.715,63	1,96%	36.958.443,29	1,91%	86,91%	5.565.272,34	2,33%	13,09%
05 Mobilitat	242.737.840,11	11,19%	218.523.106,93	11,32%	90,02%	24.214.733,18	10,14%	9,98%
06 Guàrdia Urbana	206.246.966,07	9,51%	206.157.898,31	10,68%	99,96%	89.067,76	0,04%	0,04%
07 Prevenició, Extinció d'incendis i Salvament	53.231.550,40	2,45%	53.231.550,40	2,76%	100,00%	0,00	0,00%	0,00%
08 Ensenyament	170.328.884,97	7,85%	169.184.179,15	8,76%	99,33%	1.144.705,82	0,48%	0,67%
09 Cultura	157.784.867,47	7,27%	151.601.686,64	7,85%	96,08%	6.183.180,83	2,59%	3,92%
10 Promoció Econòmica	154.212.373,69	7,11%	90.188.908,52	4,67%	58,48%	64.023.465,17	26,81%	41,52%
11 Districtes	184.242.441,41	8,49%	137.389.487,54	7,12%	74,57%	46.852.953,87	19,62%	25,43%
12 Infraestructures i Coordinació Urbana	51.316.467,16	2,37%	50.685.662,67	2,63%	98,77%	630.804,49	0,26%	1,23%
13 Habitatge	75.784.765,26	3,49%	35.038.719,85	1,81%	46,23%	40.746.045,41	17,06%	53,77%
	<b>2.169.425.206,47</b>	<b>100,00%</b>	<b>1.930.636.955,81</b>	<b>100,00%</b>	<b>88,99%</b>	<b>238.788.250,66</b>	<b>100,00%</b>	<b>11,01%</b>

\*Segons Llei Reguladora de les Bases de Règim Local, Carta Municipal de Barcelona i legislació sectorial a data actual.



**PERCENTATGE DE DESPESA EN SERVEIS OBLIGATORIS I NO OBLIGATORIS**

Procés	Cost Obligatori*	% C.O. / Cost	% C.NoO. / Cost	Cost No Obligatori
07 Prevenció, Extinció d'incendis i Salvament	53.231.550,40	100,00%	0,00%	0,00
06 Guàrdia Urbana	206.157.898,31	99,96%	0,04%	89.067,76
02 Medi ambient i Serveis Urbans	476.426.675,74	99,40%	0,60%	2.864.595,22
08 Ensenyament	169.184.179,15	99,33%	0,67%	1.144.705,82
12 Infraestructures i Coordinació Urbana	50.685.662,67	98,77%	1,23%	630.804,49
01 Urbanisme	42.793.484,43	97,88%	2,12%	928.389,97
09 Cultura	151.601.686,64	96,08%	3,92%	6.183.180,83
05 Mobilitat	218.523.106,93	90,02%	9,98%	24.214.733,18
04 Esports	36.958.443,29	86,91%	13,09%	5.565.272,34
03 Qualitat de vida i Igualtat	262.457.152,34	85,21%	14,79%	45.545.036,60
11 Districtes	137.389.487,54	74,57%	25,43%	46.852.953,87
10 Promoció Econòmica	90.188.908,52	58,48%	41,52%	64.023.465,17
13 Habitatge	35.038.719,85	46,23%	53,77%	40.746.045,41
	<b>1.930.636.955,81</b>	<b>88,99%</b>	<b>11,01%</b>	<b>238.788.250,66</b>

\*Segons Llei Reguladora de les Bases de Règim Local, Carta Municipal de Barcelona i legislació sectorial a data actual.



## COSTOS DELS SERVEIS OBLIGATORIS I NO OBLIGATORIS PER PROCÉS I HABITANT

Procés	Cost Procés	Cost per Habitant	Cost Obligatori*	Cost per Habitant	Cost No Obligatori	Cost per Habitant
01 Urbanisme	43.721.874,40	27,25	42.793.484,43	26,67	928.389,97	0,58
02 Medi ambient i Serveis Urbans	479.291.270,96	298,71	476.426.675,74	296,92	2.864.595,22	1,79
03 Qualitat de vida i Igualtat	308.002.188,94	191,95	262.457.152,34	163,57	45.545.036,60	28,38
04 Esports	42.523.715,63	26,50	36.958.443,29	23,03	5.565.272,34	3,47
05 Mobilitat	242.737.840,11	151,28	218.523.106,93	136,19	24.214.733,18	15,09
06 Guàrdia Urbana	206.246.966,07	128,54	206.157.898,31	128,48	89.067,76	0,06
07 Prevenció, Extinció d'incendis i Salvament	53.231.550,40	33,18	53.231.550,40	33,18	0,00	0,00
08 Ensenyament	170.328.884,97	106,15	169.184.179,15	105,44	1.144.705,82	0,71
09 Cultura	157.784.867,47	98,34	151.601.686,64	94,48	6.183.180,83	3,85
10 Promoció Econòmica	154.212.373,69	96,11	90.188.908,52	56,21	64.023.465,17	39,90
11 Districtes	184.242.441,41	114,82	137.389.487,54	85,62	46.852.953,87	29,20
12 Infraestructures i Coordinació Urbana	51.316.467,16	31,98	50.685.662,67	31,59	630.804,49	0,39
13 Habitatge	75.784.765,26	47,23	35.038.719,85	21,84	40.746.045,41	25,39
	<b>2.169.425.206,47</b>	<b>1.352,04</b>	<b>1.930.636.955,81</b>	<b>1.203,22</b>	<b>238.788.250,66</b>	<b>148,82</b>

\*Segons Llei Reguladora de les Bases de Règim Local, Carta Municipal de Barcelona i legislació sectorial a data actual.

**Població: 1.604.555 habitants**



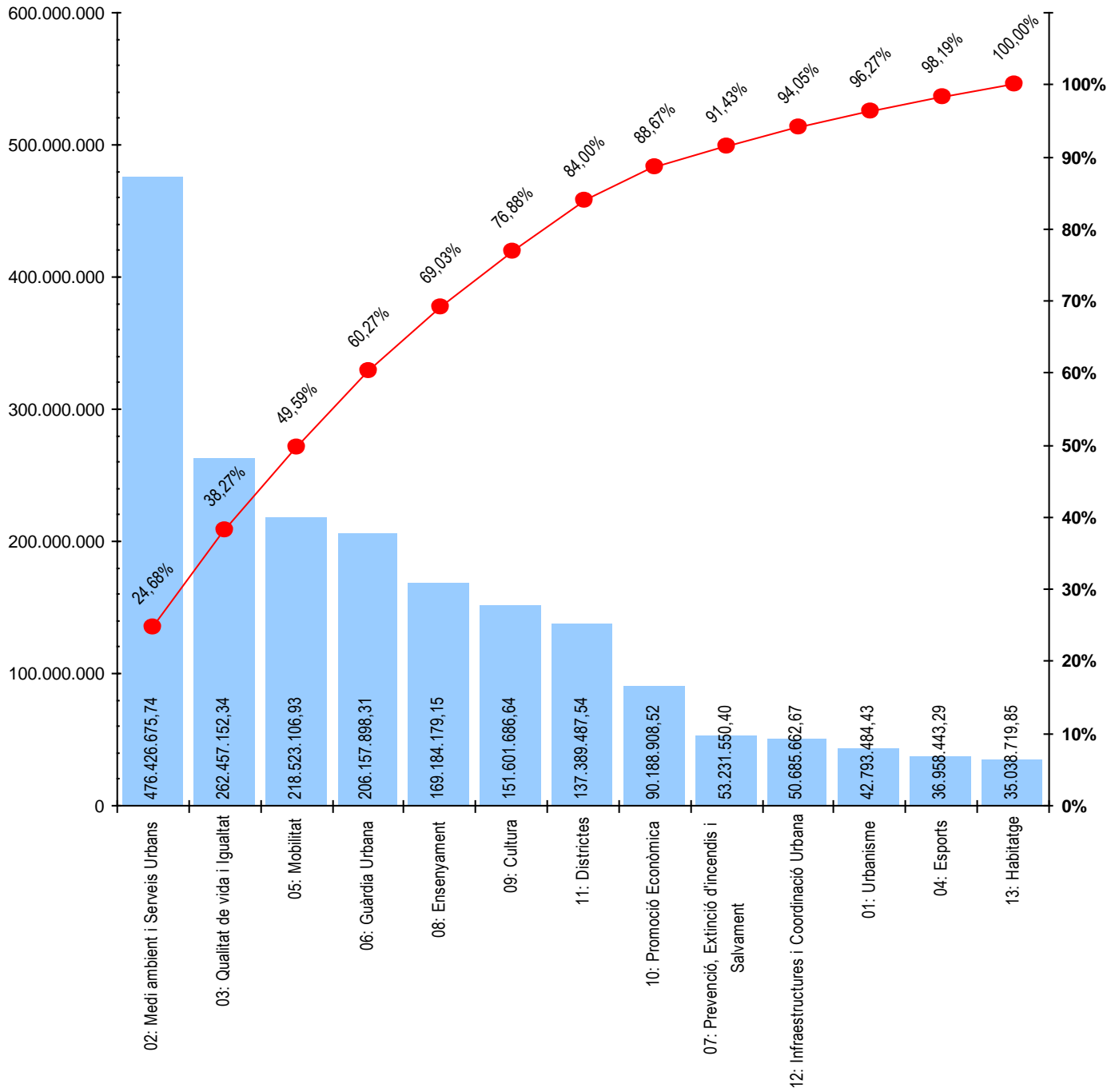


## COSTOS DELS SERVEIS OBLIGATORIS I NO OBLIGATORIS PER PROCÉS I HABITANT

Procés	Cost Procés	Cost per Habitant	Cost Procés	Cost Obligatori*	Cost No Obligatori
02 Medi ambient i Serveis Urbans	479.291.270,96	298,71			
	476.426.675,74	296,92			
	2.864.595,22	1,79			
03 Qualitat de vida i Igualtat	308.002.188,94	191,95			
	262.457.152,34	163,57			
	45.545.036,60	28,38			
05 Mobilitat	242.737.840,11	151,28			
	218.523.106,93	136,19			
	24.214.733,18	15,09			
06 Guàrdia Urbana	206.246.966,07	128,54			
	206.157.898,31	128,48			
	89.067,76	0,06			
11 Districtes	184.242.441,41	114,82			
	137.389.487,54	85,62			
	46.852.953,87	29,20			
08 Ensenyament	170.328.884,97	106,15			
	169.184.179,15	105,44			
	1.144.705,82	0,71			
09 Cultura	157.784.867,47	98,34			
	151.601.686,64	94,48			
	6.183.180,83	3,85			
10 Promoció Econòmica	154.212.373,69	96,11			
	90.188.908,52	56,21			
	64.023.465,17	39,90			
13 Habitatge	75.784.765,26	47,23			
	35.038.719,85	21,84			
	40.746.045,41	25,39			
07 Previsió, Extinció d'incendis i Salvament	53.231.550,40	33,18			
	53.231.550,40	33,18			
	0,00	0,00			
12 Infraestructures i Coordinació Urbana	51.316.467,16	31,98			
	50.685.662,67	31,59			
	630.804,49	0,39			
01 Urbanisme	43.721.874,40	27,25			
	42.793.484,43	26,67			
	928.389,97	0,58			
04 Esports	42.523.715,63	26,50			
	36.958.443,29	23,03			
	5.565.272,34	3,47			

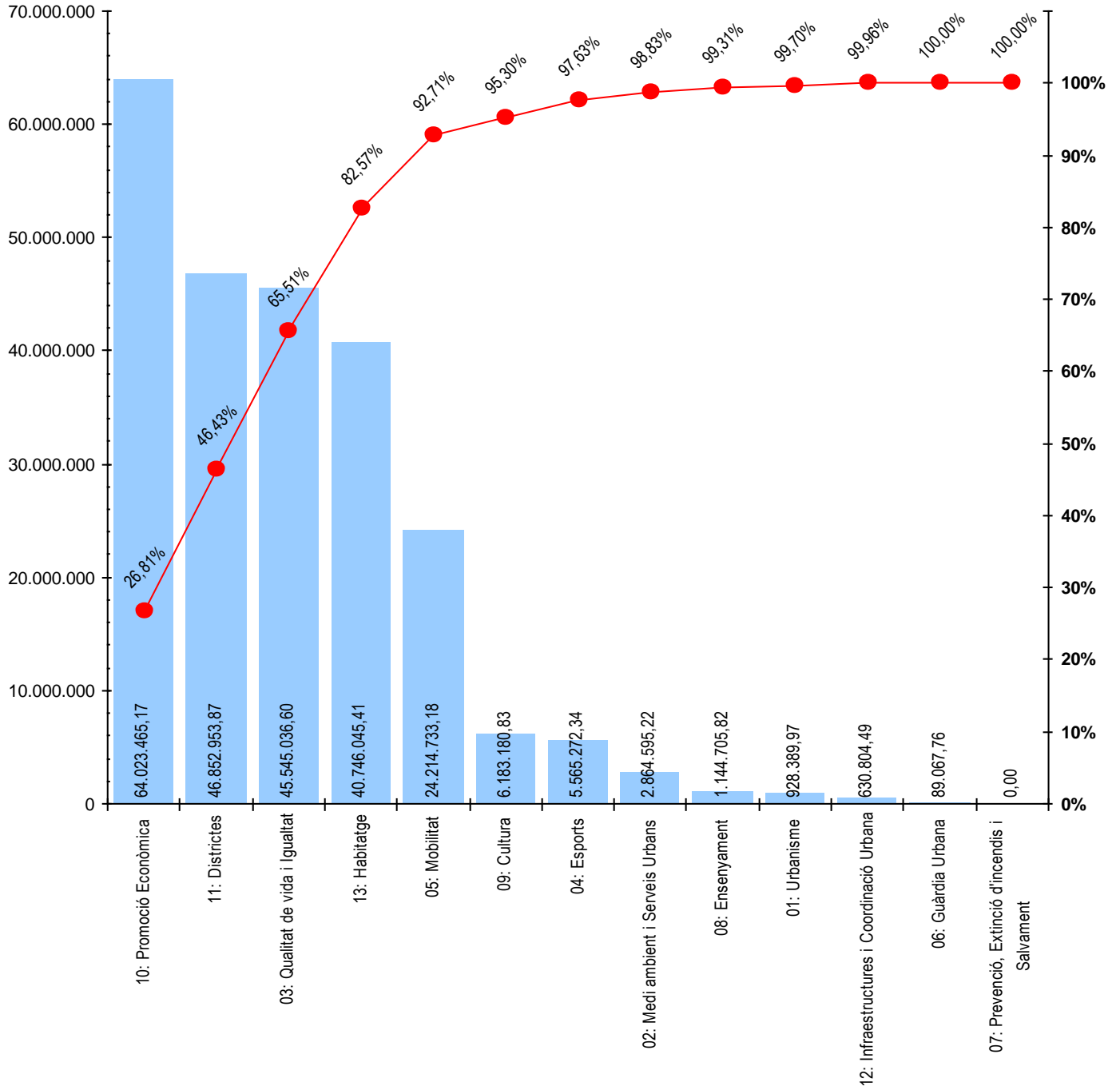


## COSTOS SERVEIS OBLIGATORIS





### COSTOS SERVEIS NO OBLIGATORIS





# QUALITAT DE VIDA I IGUALTAT



## COSTOS I RENDIMENT DELS SERVEIS

A continuació es presenta el **mapa d'activitats** i el **detall de factors de cost del procés**. Aquest mapa és fruit de la definició a partir de diverses reunions amb les diferents Direccions per tal que fos d'utilitat pels usuaris interns que inicialment l'hauran d'interpretar i la vegada que s'ajustés a la metodologia de costos ABC implantada. Simultàniament, es demanaven els factors de cost que s'havien de carregar a cada una de les activitat i tasques definides.

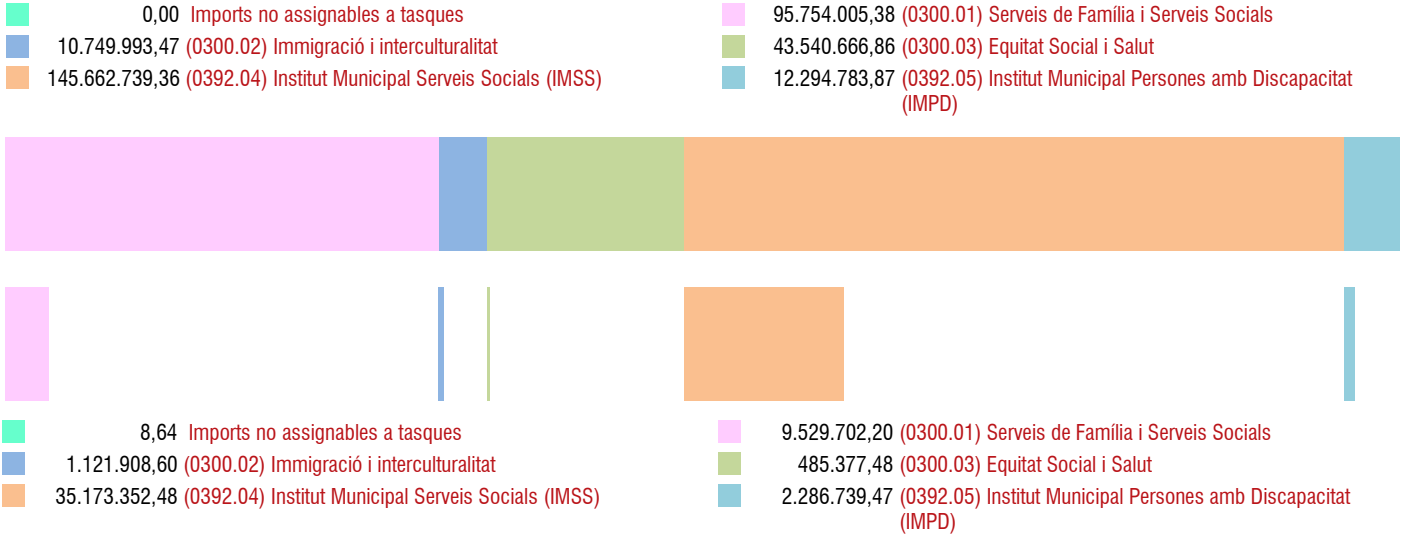
El present model també té per objectiu fer un esforç racional per **atribuir a les diferents activitats i tasques**, sempre que sigui possible, **els ingressos** provinents de les taxes i preus públics pagades per el ciutadà pels productes i serveis rebuts, obtenint, d'aquesta manera, un càlcul de la taxa de cobertura dels diferents serveis.



**QUALITAT DE VIDA I IGUALTAT**

**DISTRIBUCIÓ DELS COSTOS I INGRESSOS PER SUBPROCÉS**

**DISTRIBUCIÓ DELS COSTOS**



**DISTRIBUCIÓ DELS INGRESSOS**



**QUALITAT DE VIDA I IGUALTAT**

**MAPA D'ACTIVITATS: COSTOS, INGRESSOS I TAXES DE COBERTURA PER SUBPROCÉS**

Subprocés		Cost	Ingrés	Taxa de Cobertura
0300	Ajuntament	150.044.665,71	11.136.996,92	7,42%
	Imports no assignables a tasques	0,00	8,64	
0300.01	Serveis de Família i Serveis Socials	95.754.005,38	9.529.702,20	9,95%
0300.02	Immigració i interculturalitat	10.749.993,47	1.121.908,60	10,44%
0300.03	Equitat Social i Salut	43.540.666,86	485.377,48	1,11%
0392	Organismes Autònoms Locals	157.957.523,23	37.460.091,95	23,72%
0392.04	Institut Municipal Serveis Socials (IMSS)	145.662.739,36	35.173.352,48	24,15%
0392.05	Institut Municipal Persones amb Discapacitat (IMPD)	12.294.783,87	2.286.739,47	18,60%
		<b>308.002.188,94</b>	<b>48.597.088,87</b>	<b>15,78%</b>



**QUALITAT DE VIDA I IGUALTAT**

**MAPA D'ACTIVITATS: COSTOS, INGRESSOS I TAXES DE COBERTURA PER ACTIVITAT**

Subprocés / Activitat		Cost	Ingrés	Taxa de Cobertura
0300	Ajuntament	150.044.665,71	11.136.996,92	7,42%
	Imports no assignables a tasques	0,00	8,64	
	Imports no assignables a tasques	0,00	8,64	
0300.01	Serveis de Família i Serveis Socials	95.754.005,38	9.529.702,20	9,95%
0300.0101	Atenció a persones vulnerables	25.605.399,20	160.816,90	0,63%
0300.0102	Família i infància	14.339.212,70	3.182.740,44	22,20%
0300.0103	Gent Gran	45.473.844,62	6.186.144,86	13,60%
0300.0104	Urgències i emergències socials	3.607.141,68	0,00	
0300.0105	Intervenció Social a l'espai públic	6.728.407,18	0,00	
0300.02	Immigració i interculturalitat	10.749.993,47	1.121.908,60	10,44%
0300.0201	Interculturalitat	8.627.202,44	1.121.908,60	13,00%
0300.0202	Acció Comunitària	2.122.791,03	0,00	
0300.03	Equitat Social i Salut	43.540.666,86	485.377,48	1,11%
0300.0301	Juventut	3.421.070,31	389.482,01	11,38%
0300.0302	Temps i qualitat de vida	761.920,54	52.195,47	6,85%
0300.0303	Drets Civils	2.399.014,04	0,00	
0300.0304	Salut Pública	27.941.008,20	0,00	
0300.0305	Dona	9.017.653,77	43.700,00	0,48%
0392	Organismes Autònoms Locals	157.957.523,23	37.460.091,95	23,72%
0392.04	Institut Municipal Serveis Socials (IMSS)	145.662.739,36	35.173.352,48	24,15%
	Imports no assignables a tasques	0,00	54.359,11	
0392.0401	Atenció individual - familiar	136.055.815,09	35.118.993,37	25,81%
0392.0402	Atenció col·lectiva	9.606.924,27	0,00	
0392.05	Institut Municipal Persones amb Discapacitat (IMPD)	12.294.783,87	2.286.739,47	18,60%
	Imports no assignables a tasques	0,00	60,48	
0392.0501	Servei Atenció al Públic	287.593,66	0,00	
0392.0502	Integració laboral	1.965.230,59	93.368,41	4,75%
0392.0503	Atenció precoç	1.303.527,50	760.045,09	58,31%
0392.0504	Serveis de vida independent	1.444.316,21	531.734,31	36,82%
0392.0505	Promoció i Suport Persones amb Discapacitat	3.507.773,00	0,00	
0392.0506	Transport especial	3.786.342,91	901.531,18	23,81%
		<b>308.002.188,94</b>	<b>48.597.088,87</b>	<b>15,78%</b>





**QUALITAT DE VIDA I IGUALTAT**

**MAPA D'ACTIVITATS: COSTOS, INGRESSOS I TAXES DE COBERTURA PER TASCA**

Subprocés / Activitat / Tasca		Cost	Ingrés	Taxa de Cobertura	
0300	Ajuntament	150.044.665,71	11.136.996,92	7,42%	
	Imports no assignables a tasques	0,00	8,64		
	Imports no assignables a tasques	0,00	8,64		
	Imports no assignables a tasques	0,00	8,64		
0300.01	Serveis de Família i Serveis Socials	95.754.005,38	9.529.702,20	9,95%	
0300.0101	Atenció a persones vulnerables	25.605.399,20	160.816,90	0,63%	
	Imports no assignables a tasques	0,00	160.816,90		
	Acolliment diürn	0300.010104	3.146.769,09	0,00	
	Acolliment residencial temporal	0300.010101	11.190.096,50	0,00	
	Cobertura d'alimentació	0300.010105	4.036.752,66	0,00	
	Cobertura d'higiene	0300.010106	375.460,29	0,00	
	Habitatges d'inclusió amb suport socioeducatiu	0300.010102	2.284.198,20	0,00	
	Magatzem de desnonaments	0300.010107	983.375,20	0,00	
	Suport a entitats (altres convenis i subvencions)	0300.010108	160.958,28	0,00	
	Suport a l'accés a l'habitatge	0300.010103	3.239.513,29	0,00	
	Suport a necessitats peremptòries personals	0300.010109	188.275,69	0,00	
0300.0102	Família i infància	14.339.212,70	3.182.740,44	22,20%	
	Activitats de promoció de la infància i l'adolescència	0300.010208	324.065,38	150.493,36	46,44%
	Campanya de vacances	0300.010205	2.454.754,60	76.096,28	3,10%
	Casals infantils espais adolescents i ludoteques infantils	0300.010204	731.644,10	0,00	
	Centres Oberts	0300.010202	2.692.081,04	0,00	
	Equip d'Atenció a la Infància i Adolescència (EAIA)	0300.010201	7.183.119,58	2.956.150,80	41,15%
	Famílies Col·laboradores	0300.010203	125.680,09	0,00	
	Suport a entitats (altres convenis i subvencions)	0300.010207	827.867,91	0,00	
0300.0103	Gent Gran	45.473.844,62	6.186.144,86	13,60%	
	Imports no assignables a tasques	0,00	748.650,00		
	Acolliment diürn gent gran	0300.010302	4.123.305,59	0,00	
	Acolliment d'urgència gent gran	0300.010305	7.739.734,45	0,00	
	Acolliment residencial gent gran	0300.010303	9.150.755,25	2.809.954,81	30,71%
	Activitats de promoció de l'envelliment actiu	0300.010313	285.117,11	0,00	
	Atenció als maltractaments de la gent gran	0300.010314	64.518,34	0,00	
	Casals i espais municipals gent gran	0300.010301	3.047.310,11	0,00	
	Convenis	0300.010311	382.844,22	0,00	
	Estades temporals en residències	0300.010306	487.848,42	0,00	
	Habitatges amb serveis	0300.010304	5.338.042,31	2.627.540,05	49,22%
	Programa viure i conviure	0300.010309	64.949,77	0,00	
	Suport a entitats	0300.010310	132.561,65	0,00	
	Targeta rosa	0300.010312	2.380.072,82	0,00	
	Teleassistència	0300.010307	12.017.080,21	0,00	
	Viatges subvencionats	0300.010308	259.704,37	0,00	
0300.0104	Urgències i emergències socials	3.607.141,68	0,00		
	Urgències i emergències socials	0300.010401	3.607.141,68	0,00	
0300.0105	Intervenció Social a l'espai públic	6.728.407,18	0,00		
	Atenció i suport a persones sense sostre	0300.010501	4.357.683,59	0,00	
	Atenció social a població itinerant	0300.010502	408.389,90	0,00	
	Detecció i intervenció amb menors estrangers	0300.010504	242.125,24	0,00	
	Gestió de conflictes	0300.010503	854.031,71	0,00	
	Suport a entitats (altres convenis i subvencions)	0300.010505	866.176,74	0,00	
0300.02	Immigració i interculturalitat	10.749.993,47	1.121.908,60	10,44%	
0300.0201	Interculturalitat	8.627.202,44	1.121.908,60	13,00%	
	Cursos de llengua	0300.020110	827.616,04	0,00	
	Estratègia Antirumors	0300.020103	185.046,20	24.100,00	13,02%



**QUALITAT DE VIDA I IGUALTAT**

**MAPA D'ACTIVITATS: COSTOS, INGRESSOS I TAXES DE COBERTURA PER TASCA**

Subprocés / Activitat / Tasca	Cost	Ingrés	Taxa de Cobertura	
Informes d'Arrelament i d'Habitatge	0300.020106	767.131,11	0,00	
Pla d'Acollida	0300.020104	1.027.954,66	322.808,60	31,40%
Programa Immigració i educació	0300.020102	166.846,75	0,00	
Programa Immigració i participació	0300.020109	438.301,95	0,00	
Programa Reagrupació: noves famílies	0300.020105	734.807,69	250.000,00	34,02%
Programes d'interculturalitat convivència i sensibilització fet migratori	0300.020107	1.586.194,44	0,00	
Servei d'Atenció als immigrants Estrangers i Refugiats (SAIER)	0300.020108	2.358.480,24	525.000,00	22,26%
Suport a entitats (altres convenis i subvencions)	0300.020101	534.823,36	0,00	
<b>0300.0202 Acció Comunitària</b>		<b>2.122.791,03</b>	<b>0,00</b>	
Acció Comunitària	0300.020202	70.518,75	0,00	
Oficina per al Pla d'Assentaments Irregulars (OPAI)	0300.020203	1.454.577,91	0,00	
Pla de desenvolupament comunitari	0300.020201	538.815,00	0,00	
Suport a entitats (altres convenis i subvencions)	0300.020204	58.879,37	0,00	
<b>0300.03 Equitat Social i Salut</b>		<b>43.540.666,86</b>	<b>485.377,48</b>	<b>1,11%</b>
<b>0300.0301 Joventut</b>		<b>3.421.070,31</b>	<b>389.482,01</b>	<b>11,38%</b>
Planificació estratègica i avaluació de programes	0300.030107	113.789,78	0,00	
Projectes d'ocupació i inserció laboral jove	0300.030104	360.856,30	0,00	
Sales d'estudi nocturnes	0300.030105	564.398,11	38.322,39	6,79%
Serveis d'informació i recursos per entitats	0300.030103	150.525,87	0,00	
Serveis i recursos pel adolescents (CAAJ: Centre assessorament acadèmic per a joves)	0300.030102	569.409,66	0,00	
Serveis orientació, formació i recursos per joves (CIAJ: Centre informació i assessorament)	0300.030101	544.579,96	337.113,62	61,90%
Suport a entitats (altres convenis i subvencions)	0300.030108	840.716,68	14.046,00	1,67%
Suport a la cultura lleure alternatiu oci i la creació jove	0300.030106	276.793,95	0,00	
<b>0300.0302 Temps i qualitat de vida</b>		<b>761.920,54</b>	<b>52.195,47</b>	<b>6,85%</b>
Bancs del Temps	0300.030204	39.266,44	0,00	
Planificació estratègica estudis i avaluacions de programes	0300.030203	75.620,43	0,00	
Programes de temps per a joves	0300.030205	110.794,90	0,00	
Programes de temps per famílies	0300.030201	337.646,69	52.195,47	15,46%
Suport a entitats (altres convenis i subvencions)	0300.030206	91.338,59	0,00	
Xarxa empreses NUST	0300.030202	107.253,49	0,00	
<b>0300.0303 Drets Civils</b>		<b>2.399.014,04</b>	<b>0,00</b>	
Atenció mediació i assessorament en drets	0300.030302	669.048,12	0,00	
Estratègia local del poble gitano	0300.030306	303.126,01	0,00	
Execució pla Lesbianes, Gais, Bisexuals i persones Transgènere (LGBT)	0300.030307	370.667,86	0,00	
Programa de promoció de la llibertat religiosa	0300.030301	354.887,75	0,00	
Programes de promoció educació i sensibilització dels drets i deures de la ciutadania	0300.030305	676.581,49	0,00	
Suport a entitats (altres convenis i subvencions)	0300.030303	3.437,96	0,00	
Xarxes internacionals	0300.030304	21.264,85	0,00	
<b>0300.0304 Salut Pública</b>		<b>27.941.008,20</b>	<b>0,00</b>	
PAMEM (Prestacions d'Assistència Mèdica al Personal Municipal)	0300.030404	6.739.812,40	0,00	
Programa d'atenció i prevenció a les drogodependències	0300.030401	5.871.034,07	0,00	
Programa de promoció de la salut i prevenció de la malaltia	0300.030406	6.055.881,49	0,00	
Programa de protecció de la salut pública	0300.030403	8.679.116,03	0,00	
Promoció i atenció de la salut	0300.030402	443.572,99	0,00	
Recerca innovació i avaluació	0300.030405	151.591,22	0,00	
<b>0300.0305 Dona</b>		<b>9.017.653,77</b>	<b>43.700,00</b>	<b>0,48%</b>
Acolliment per dones i fills i filles per violència masclista	0300.030504	2.253.314,02	0,00	
Campanyes d'informació i sensibilització i prevenció	0300.030501	978.961,65	43.700,00	4,46%
Planificació estratègica estudis i avaluació de programes	0300.030507	395.938,75	0,00	
Promoció de la igualtat entre dones i homes	0300.030505	561.958,19	0,00	
Serveis d'atenció a dones que exerceixen la prostitució o víctimes d'explotació sexual	0300.030506	2.084.513,28	0,00	
Serveis d'atenció contra la violència masclista	0300.030502	2.440.204,96	0,00	
Serveis de prevenció contra la violència masclista	0300.030503	201.603,90	0,00	
Suport a entitats (altres convenis i subvencions)	0300.030508	101.159,02	0,00	



**QUALITAT DE VIDA I IGUALTAT**

**MAPA D'ACTIVITATS: COSTOS, INGRESSOS I TAXES DE COBERTURA PER TASCA**

Subprocés / Activitat / Tasca		Cost	Ingrés	Taxa de Cobertura	
0392	Organismes Autònoms Locals	157.957.523,23	37.460.091,95	23,72%	
0392.04	Institut Municipal Serveis Socials (IMSS)	145.662.739,36	35.173.352,48	24,15%	
	Imports no assignables a tasques	0,00	54.359,11		
	Imports no assignables a tasques	0,00	54.359,11		
0392.0401	Atenció individual - familiar	136.055.815,09	35.118.993,37	25,81%	
	Prestacions econòmiques	0392.040103	12.957.631,69	0,00	
	Servei d'Atenció Domiciliària (SAD)	0392.040102	76.426.869,42	25.276.256,89	33,07%
	Serveis d'atenció social bàsica a persones i famílies	0392.040101	14.829.545,09	8.863.360,58	59,77%
	Serveis de cobertura de necessitats bàsiques	0392.040104	25.509.410,40	0,00	
	Serveis de prevenció de situacions d'exclusió social	0392.040105	4.749.268,87	979.375,90	20,62%
	Serveis de suport a la infància adolescència i jove	0392.040106	1.583.089,62	0,00	
0392.0402	Atenció col·lectiva	9.606.924,27	0,00		
	Serveis de prevenció grupal i comunitària	0392.040201	8.023.834,65	0,00	
	Serveis de suport a col·lectius diversos mitjançant els recursos del medi comunitari	0392.040203			
	Serveis de suport a grups	0392.040202	1.583.089,62	0,00	
0392.05	Institut Municipal Persones amb Discapacitat (IMPD)	12.294.783,87	2.286.739,47	18,60%	
	Imports no assignables a tasques	0,00	60,48		
	Imports no assignables a tasques	0,00	60,48		
0392.0501	Servei Atenció al Públic	287.593,66	0,00		
	Consultes	0392.050101	126.939,63	0,00	
	Gestió targeta aparcament per a persones amb discapacitat	0392.050103	62.634,26	0,00	
	Targeta blanca	0392.050102	98.019,77	0,00	
0392.0502	Integració laboral	1.965.230,59	93.368,41	4,75%	
	Integració laboral	0392.050201	1.965.230,59	93.368,41	4,75%
0392.0503	Atenció precoç	1.303.527,50	760.045,09	58,31%	
	Imports no assignables a tasques	0,00	760.045,09		
	Ciutat Vella	0392.050301	543.280,14	0,00	
	Nou Barris	0392.050302	760.247,36	0,00	
0392.0504	Serveis de vida independent	1.444.316,21	531.734,31	36,82%	
	Assistent personal	0392.050403			
	Llars amb suport	0392.050402	169.353,61	45.600,00	26,93%
	Projecte de vida independent	0392.050404	1.274.962,60	486.134,31	38,13%
0392.0505	Promoció i Suport Persones amb Discapacitat	3.507.773,00	0,00		
	Dinamització comissions de participació	0392.050503	314.577,85	0,00	
	Suport entitats Persones amb Discapacitat	0392.050502	1.388.553,14	0,00	
	Suport i assessorament municipal	0392.050501	1.804.642,01	0,00	
0392.0506	Transport especial	3.786.342,91	901.531,18	23,81%	
	Serveis esporàdics	0392.050602	1.966.998,41	0,00	
	Serveis fixos	0392.050601	1.819.344,50	901.531,18	49,55%
			<b>308.002.188,94</b>	<b>48.597.088,87</b>	<b>15,78%</b>



## **SERVEIS OBLIGATORIS I NO OBLIGATORIS**

Els **serveis obligatoris** vénen **determinats per la legislació**; en aquest sentit, es considera com a obligatori allò que preveu la Llei 7/1985 Reguladora de les Bases de Règim Local, modificada per la Llei 27/2013 de Racionalització i Sostenibilitat de l'Administració Local i, recentment, per l'Ordre HAP/2075/2014 del Ministeri d'Hisenda i Administracions Públiques; així com, addicionalment, el que es determina a la Carta Municipal de Barcelona, la seva Llei de Règim Especial i la legislació sectorial.



## QUALITAT DE VIDA I IGUALTAT

### COSTOS DELS SERVEIS OBLIGATORIS I NO OBLIGATORIS PER SUBPROCÉS

Subprocés	Cost Subprocés	% Cost	Cost Obligatori*	% Cost	% C.O. / Cost	Cost No Obligatori	% Cost	% C.NoO. / Cost
0300 Ajuntament	150.044.665,71	48,72%	105.999.551,11	40,39%	70,65%	44.045.114,60	96,71%	29,35%
0300.01 Serveis de Família i Serveis Socials	95.754.005,38	31,09%	59.745.744,41	22,76%	62,40%	36.008.260,97	79,06%	37,60%
0300.02 Immigració i interculturalitat	10.749.993,47	3,49%	10.749.993,47	4,10%	100,00%	0,00	0,00%	0,00%
0300.03 Equitat Social i Salut	43.540.666,86	14,14%	35.503.813,23	13,53%	81,54%	8.036.853,63	17,65%	18,46%
0392 Organismes Autònoms Locals	157.957.523,23	51,28%	156.457.601,23	59,61%	99,05%	1.499.922,00	3,29%	0,95%
0392.04 Institut Municipal Serveis Socials (IMSS)	145.662.739,36	47,29%	145.662.739,36	55,50%	100,00%	0,00	0,00%	0,00%
0392.05 Institut Municipal Persones amb Discapacitat (IMPD)	12.294.783,87	3,99%	10.794.861,87	4,11%	87,80%	1.499.922,00	3,29%	12,20%
	<b>308.002.188,94</b>	<b>100,00%</b>	<b>262.457.152,34</b>	<b>100,00%</b>	<b>85,21%</b>	<b>45.545.036,60</b>	<b>100,00%</b>	<b>14,79%</b>

\*Segons Llei Reguladora de les Bases de Règim Local, Carta Municipal de Barcelona i legislació sectorial a data actual.



## QUALITAT DE VIDA I IGUALTAT

### COSTOS DELS SERVEIS OBLIGATORIS I NO OBLIGATORIS PER SUBPROCÉS I HABITANT

Subprocés	Cost Subprocés	Cost per Habitant	Cost Obligatòries	Cost per Habitant	Cost No Obligatòries	Cost per Habitant
0300 Ajuntament	150.044.665,71	93,51	105.999.551,11	66,06	44.045.114,60	27,45
0300.01 Serveis de Família i Serveis Socials	95.754.005,38	59,68	59.745.744,41	37,24	36.008.260,97	22,44
0300.02 Immigració i interculturalitat	10.749.993,47	6,70	10.749.993,47	6,70	0,00	0,00
0300.03 Equitat Social i Salut	43.540.666,86	27,14	35.503.813,23	22,13	8.036.853,63	5,01
0392 Organismes Autònoms Locals	157.957.523,23	98,44	156.457.601,23	97,51	1.499.922,00	0,93
0392.04 Institut Municipal Serveis Socials (IMSS)	145.662.739,36	90,78	145.662.739,36	90,78	0,00	0,00
0392.05 Institut Municipal Persones amb Discapacitat (IMPD)	12.294.783,87	7,66	10.794.861,87	6,73	1.499.922,00	0,93
	<b>308.002.188,94</b>	<b>191,95</b>	<b>262.457.152,34</b>	<b>163,57</b>	<b>45.545.036,60</b>	<b>28,38</b>

\*Segons Llei Reguladora de les Bases de Règim Local, Carta Municipal de Barcelona i legislació sectorial a data actual.

**Població: 1.604.555 habitants**



## **COSTOS PER NATURALESA**

Donat que la comptabilitat pressupostària només distingeix la naturalesa del cost segons els capítol, s'ha definit el concepte de **factor de cost**, que servirà per a **distingir la naturalesa del cost** de cada una de les tasques, i per tant del procés i/o de l'Ajuntament en general.

A continuació doncs, es presenta la totalitat del cost del procés classificat en funció de la seva naturalesa.



## QUALITAT DE VIDA I IGUALTAT

### NATURALESES DEL COST

Naturalesa	Cost Procés	% Cost	Cost Ciutat	% Cost	Procés vs Ciutat	% Procés % Ciutat
Altres despeses	7.304.867,13	2,37%	116.672.674,91	5,38%	6,26%	
Amortitzacions	4.787.567,51	1,55%	92.302.135,38	4,25%	5,19%	
Arrendaments	7.509.200,31	2,44%	35.040.458,09	1,62%	21,43%	
Compra de material i fungibles	165.018,47	0,05%	3.819.384,05	0,18%	4,32%	
Comunicacions i Notificacions	910.693,20	0,30%	6.611.964,56	0,30%	13,77%	
Contractes externs	124.698.227,61	40,49%	583.123.976,78	26,88%	21,38%	
Despesa Financera	2.932.744,78	0,95%	27.998.761,64	1,29%	10,47%	
Estudis i treballs tècnics	2.779.539,50	0,90%	11.444.102,92	0,53%	24,29%	
Manteniment, reparació i conservació	3.327.967,01	1,08%	55.315.987,08	2,55%	6,02%	
Neteja	2.394.572,38	0,78%	34.351.490,82	1,58%	6,97%	
Recursos Humans	56.708.587,69	18,41%	635.261.613,57	29,28%	8,93%	
Subministraments: Aigua	175.306,24	0,06%	5.277.650,80	0,24%	3,32%	
Subministraments: Altres	251.326,15	0,08%	29.352.477,25	1,35%	0,86%	
Subministraments: Electricitat	1.987.641,97	0,65%	24.391.969,71	1,12%	8,15%	
Subministraments: Gas	163.850,66	0,05%	4.752.381,86	0,22%	3,45%	
Subministraments: Telèfon i dades	1.186.209,62	0,39%	9.932.940,50	0,46%	11,94%	
Subvencions i Transferències	90.718.868,71	29,45%	493.775.236,55	22,76%	18,37%	
	<b>308.002.188,94</b>	<b>100,00%</b>	<b>2.169.425.206,47</b>	<b>100,00%</b>		





## FINANÇAMENT

En el present informe es relaciona el cost de les tasques realitzades amb les aportacions que les corresponen, assignant-les amb el màxim grau de detall possible (tasca, activitat, subprocés o procés). La intenció és mostrar **com es financen les tasques en funció de l'aportació** de l'usuari del servei (incloses les empreses privades receptores de l'activitat) o de les Administracions i patrocini privats; d'aquesta manera **el finançament propi emergeix com a diferència calculada entre el cost de la tasca i les aportacions exògenes**, sempre que l'agregat d'aquestes no iguali o superi l'import dels costos, ja que en aquest cas la cobertura municipal es considera nul·la.



**QUALITAT DE VIDA I IGUALTAT**

**FINANÇAMENT**

Subprocés / Activitat / Tasca		Cost	Aportació Usuari	Aportació Altres	Cobertura Teòrica Ciutat		
0300	Ajuntament	150.044.665,71	2.678.959,65	8.458.037,27	138.907.668,79	92,58%	
	Imports no assignables a tasques	0,00	0,00	8,64	0,00		
	Imports no assignables a tasques	0,00	0,00	8,64	0,00		
	Imports no assignables a tasques	0,00	0,00	8,64	0,00	0,00%	
0300.01	Serveis de Família i Serveis Socials	95.754.005,38	2.632.584,18	6.897.118,02	86.224.303,18	90,05%	
0300.0101	Atenció a persones vulnerables	25.605.399,20	0,00	160.816,90	25.444.582,30	99,37%	
	Imports no assignables a tasques	0,00	0,00	160.816,90	0,00	0,00%	
	Acolliment diürn	0300.010104	3.146.769,09	0,00	0,00	3.146.769,09	100,00%
	Acolliment residencial temporal	0300.010101	11.190.096,50	0,00	0,00	11.190.096,50	100,00%
	Cobertura d'alimentació	0300.010105	4.036.752,66	0,00	0,00	4.036.752,66	100,00%
	Cobertura d'higiene	0300.010106	375.460,29	0,00	0,00	375.460,29	100,00%
	Habitatges d'inclusió amb suport socioeducatiu	0300.010102	2.284.198,20	0,00	0,00	2.284.198,20	100,00%
	Magatzem de desnonaments	0300.010107	983.375,20	0,00	0,00	983.375,20	100,00%
	Suport a entitats (altres convenis i subvencions)	0300.010108	160.958,28	0,00	0,00	160.958,28	100,00%
	Suport a l'accés a l'habitatge	0300.010103	3.239.513,29	0,00	0,00	3.239.513,29	100,00%
	Suport a necessitats peremptòries personals	0300.010109	188.275,69	0,00	0,00	188.275,69	100,00%
0300.0102	Família i infància	14.339.212,70	4.081,53	3.178.658,91	11.156.472,26	77,80%	
	Activitats de promoció de la infància i l'adolescència	0300.010208	324.065,38	4.081,53	146.411,83	173.572,02	53,56%
	Campanya de vacances	0300.010205	2.454.754,60	0,00	76.096,28	2.378.658,32	96,90%
	Casals infantils espais adolescents i ludoteques infantils	0300.010204	731.644,10	0,00	0,00	731.644,10	100,00%
	Centres Oberts	0300.010202	2.692.081,04	0,00	0,00	2.692.081,04	100,00%
	Equip d'Atenció a la Infància i Adolescència (EAIA)	0300.010201	7.183.119,58	0,00	2.956.150,80	4.226.968,78	58,85%
	Famílies Col·laboradores	0300.010203	125.680,09	0,00	0,00	125.680,09	100,00%
	Suport a entitats (altres convenis i subvencions)	0300.010207	827.867,91	0,00	0,00	827.867,91	100,00%
0300.0103	Gent Gran	45.473.844,62	2.628.502,65	3.557.642,21	39.287.699,76	86,40%	
	Imports no assignables a tasques	0,00	0,00	748.650,00	0,00	0,00%	
	Acolliment diürn gent gran	0300.010302	4.123.305,59	0,00	0,00	4.123.305,59	100,00%
	Acolliment d'urgència gent gran	0300.010305	7.739.734,45	0,00	0,00	7.739.734,45	100,00%
	Acolliment residencial gent gran	0300.010303	9.150.755,25	962,60	2.808.992,21	6.340.800,44	69,29%
	Activitats de promoció de l'envelliment actiu	0300.010313	285.117,11	0,00	0,00	285.117,11	100,00%
	Atenció als maltractaments de la gent gran	0300.010314	64.518,34	0,00	0,00	64.518,34	100,00%
	Casals i espais municipals gent gran	0300.010301	3.047.310,11	0,00	0,00	3.047.310,11	100,00%
	Convenis	0300.010311	382.844,22	0,00	0,00	382.844,22	100,00%
	Estades temporals en residències	0300.010306	487.848,42	0,00	0,00	487.848,42	100,00%
	Habitatges amb serveis	0300.010304	5.338.042,31	2.627.540,05	0,00	2.710.502,26	50,78%
	Programa viure i conviure	0300.010309	64.949,77	0,00	0,00	64.949,77	100,00%
	Suport a entitats	0300.010310	132.561,65	0,00	0,00	132.561,65	100,00%
	Targeta rosa	0300.010312	2.380.072,82	0,00	0,00	2.380.072,82	100,00%
	Teleassistència	0300.010307	12.017.080,21	0,00	0,00	12.017.080,21	100,00%
	Viatges subvencionats	0300.010308	259.704,37	0,00	0,00	259.704,37	100,00%
0300.0104	Urgències i emergències socials	3.607.141,68	0,00	0,00	3.607.141,68	100,00%	
	Urgències i emergències socials	0300.010401	3.607.141,68	0,00	0,00	3.607.141,68	100,00%
0300.0105	Intervenció Social a l'espai públic	6.728.407,18	0,00	0,00	6.728.407,18	100,00%	
	Atenció i suport a persones sense sostre	0300.010501	4.357.683,59	0,00	0,00	4.357.683,59	100,00%
	Atenció social a població itinerant	0300.010502	408.389,90	0,00	0,00	408.389,90	100,00%
	Detecció i intervenció amb menors estrangers	0300.010504	242.125,24	0,00	0,00	242.125,24	100,00%
	Gestió de conflictes	0300.010503	854.031,71	0,00	0,00	854.031,71	100,00%
	Suport a entitats (altres convenis i subvencions)	0300.010505	866.176,74	0,00	0,00	866.176,74	100,00%
0300.02	Immigració i interculturalitat	10.749.993,47	0,00	1.121.908,60	9.628.084,87	89,56%	
0300.0201	Interculturalitat	8.627.202,44	0,00	1.121.908,60	7.505.293,84	87,00%	
	Cursos de llengua	0300.020110	827.616,04	0,00	0,00	827.616,04	100,00%
	Estratègia Antirumors	0300.020103	185.046,20	0,00	24.100,00	160.946,20	86,98%



**QUALITAT DE VIDA I IGUALTAT**

**FINANÇAMENT**

Subprocés / Activitat / Tasca		Cost	Aportació Usuari	Aportació Altres	Cobertura Teòrica Ciutat	
Informes d'Arrelament i d'Habitatge	0300.020106	767.131,11	0,00	0,00	767.131,11	100,00%
Pla d'Acollida	0300.020104	1.027.954,66	0,00	322.808,60	705.146,06	68,60%
Programa Immigració i educació	0300.020102	166.846,75	0,00	0,00	166.846,75	100,00%
Programa Immigració i participació	0300.020109	438.301,95	0,00	0,00	438.301,95	100,00%
Programa Reagrupació: noves famílies	0300.020105	734.807,69	0,00	250.000,00	484.807,69	65,98%
Programes d'interculturalitat convivència i sensibilització fet migratori	0300.020107	1.586.194,44	0,00	0,00	1.586.194,44	100,00%
Servei d'Atenció als immigrants Estrangers i Refugiats (SAIER)	0300.020108	2.358.480,24	0,00	525.000,00	1.833.480,24	77,74%
Suport a entitats (altres convenis i subvencions)	0300.020101	534.823,36	0,00	0,00	534.823,36	100,00%
<b>0300.0202 Acció Comunitària</b>		<b>2.122.791,03</b>	<b>0,00</b>	<b>0,00</b>	<b>2.122.791,03</b>	<b>100,00%</b>
Acció Comunitària	0300.020202	70.518,75	0,00	0,00	70.518,75	100,00%
Oficina per al Pla d'Assentaments Irregulars (OPAI)	0300.020203	1.454.577,91	0,00	0,00	1.454.577,91	100,00%
Pla de desenvolupament comunitari	0300.020201	538.815,00	0,00	0,00	538.815,00	100,00%
Suport a entitats (altres convenis i subvencions)	0300.020204	58.879,37	0,00	0,00	58.879,37	100,00%
<b>0300.03 Equitat Social i Salut</b>		<b>43.540.666,86</b>	<b>46.375,47</b>	<b>439.002,01</b>	<b>43.055.289,38</b>	<b>98,89%</b>
<b>0300.0301 Joventut</b>		<b>3.421.070,31</b>	<b>180,00</b>	<b>389.302,01</b>	<b>3.031.588,30</b>	<b>88,62%</b>
Planificació estratègica i avaluació de programes	0300.030107	113.789,78	0,00	0,00	113.789,78	100,00%
Projectes d'ocupació i inserció laboral jove	0300.030104	360.856,30	0,00	0,00	360.856,30	100,00%
Sales d'estudi nocturnes	0300.030105	564.398,11	0,00	38.322,39	526.075,72	93,21%
Serveis d'informació i recursos per entitats	0300.030103	150.525,87	0,00	0,00	150.525,87	100,00%
Serveis i recursos pel adolescents (CAAJ: Centre assessorament acad	0300.030102	569.409,66	0,00	0,00	569.409,66	100,00%
Serveis orientació, formació i recursos per joves (CIAJ: Centre informa	0300.030101	544.579,96	180,00	336.933,62	207.466,34	38,10%
Suport a entitats (altres convenis i subvencions)	0300.030108	840.716,68	0,00	14.046,00	826.670,68	98,33%
Suport a la cultura lleure alternatiu oci i la creació jove	0300.030106	276.793,95	0,00	0,00	276.793,95	100,00%
<b>0300.0302 Temps i qualitat de vida</b>		<b>761.920,54</b>	<b>46.195,47</b>	<b>6.000,00</b>	<b>709.725,07</b>	<b>93,15%</b>
Bancs del Temps	0300.030204	39.266,44	0,00	0,00	39.266,44	100,00%
Planificació estratègica estudis i avaluacions de programes	0300.030203	75.620,43	0,00	0,00	75.620,43	100,00%
Programes de temps per a joves	0300.030205	110.794,90	0,00	0,00	110.794,90	100,00%
Programes de temps per famílies	0300.030201	337.646,69	46.195,47	6.000,00	285.451,22	84,54%
Suport a entitats (altres convenis i subvencions)	0300.030206	91.338,59	0,00	0,00	91.338,59	100,00%
Xarxa empreses NUST	0300.030202	107.253,49	0,00	0,00	107.253,49	100,00%
<b>0300.0303 Drets Civils</b>		<b>2.399.014,04</b>	<b>0,00</b>	<b>0,00</b>	<b>2.399.014,04</b>	<b>100,00%</b>
Atenció mediació i assessorament en drets	0300.030302	669.048,12	0,00	0,00	669.048,12	100,00%
Estratègia local del poble gitano	0300.030306	303.126,01	0,00	0,00	303.126,01	100,00%
Execució pla Lesbianes, Gais, Bisexuals i persones Transgènere (LGBT	0300.030307	370.667,86	0,00	0,00	370.667,86	100,00%
Programa de promoció de la llibertat religiosa	0300.030301	354.887,75	0,00	0,00	354.887,75	100,00%
Programes de promoció educació i sensibilització dels drets i deures d	0300.030305	676.581,49	0,00	0,00	676.581,49	100,00%
Suport a entitats (altres convenis i subvencions)	0300.030303	3.437,96	0,00	0,00	3.437,96	100,00%
Xarxes internacionals	0300.030304	21.264,85	0,00	0,00	21.264,85	100,00%
<b>0300.0304 Salut Pública</b>		<b>27.941.008,20</b>	<b>0,00</b>	<b>0,00</b>	<b>27.941.008,20</b>	<b>100,00%</b>
PAMEM (Prestacions d'Assistència Mèdica al Personal Municipal)	0300.030404	6.739.812,40	0,00	0,00	6.739.812,40	100,00%
Programa d'atenció i prevenció a les drogodependències	0300.030401	5.871.034,07	0,00	0,00	5.871.034,07	100,00%
Programa de promoció de la salut i prevenció de la malaltia	0300.030406	6.055.881,49	0,00	0,00	6.055.881,49	100,00%
Programa de protecció de la salut pública	0300.030403	8.679.116,03	0,00	0,00	8.679.116,03	100,00%
Promoció i atenció de la salut	0300.030402	443.572,99	0,00	0,00	443.572,99	100,00%
Recerca innovació i avaluació	0300.030405	151.591,22	0,00	0,00	151.591,22	100,00%
<b>0300.0305 Dona</b>		<b>9.017.653,77</b>	<b>0,00</b>	<b>43.700,00</b>	<b>8.973.953,77</b>	<b>99,52%</b>
Acolliment per dones i fills i filles per violència masclista	0300.030504	2.253.314,02	0,00	0,00	2.253.314,02	100,00%
Campanyes d'informació i sensibilització i prevenció	0300.030501	978.961,65	0,00	43.700,00	935.261,65	95,54%
Planificació estratègica estudis i avaluació de programes	0300.030507	395.938,75	0,00	0,00	395.938,75	100,00%
Promoció de la igualtat entre dones i homes	0300.030505	561.958,19	0,00	0,00	561.958,19	100,00%
Serveis d'atenció a dones que exerceixen la prostitució o víctimes d'exp	0300.030506	2.084.513,28	0,00	0,00	2.084.513,28	100,00%
Serveis d'atenció contra la violència masclista	0300.030502	2.440.204,96	0,00	0,00	2.440.204,96	100,00%
Serveis de prevenció contra la violència masclista	0300.030503	201.603,90	0,00	0,00	201.603,90	100,00%
Suport a entitats (altres convenis i subvencions)	0300.030508	101.159,02	0,00	0,00	101.159,02	100,00%



**QUALITAT DE VIDA I IGUALTAT**

**FINANÇAMENT**

Subprocés / Activitat / Tasca		Cost	Aportació Usuari	Aportació Altres	Cobertura Teòrica Ciutat		
0392	Organismes Autònoms Locals	157.957.523,23	1.248.107,01	36.211.984,94	120.497.431,28	76,28%	
0392.04	Institut Municipal Serveis Socials (IMSS)	145.662.739,36	439.269,82	34.734.082,66	110.489.386,88	75,85%	
	Imports no assignables a tasques	0,00	53.966,27	392,84	0,00		
	Imports no assignables a tasques	0,00	53.966,27	392,84	0,00	0,00%	
0392.0401	Atenció individual - familiar	136.055.815,09	385.303,55	34.733.689,82	100.936.821,72	74,19%	
	Prestacions econòmiques	0392.040103	12.957.631,69	0,00	0,00	12.957.631,69	100,00%
	Servei d'Atenció Domiciliària (SAD)	0392.040102	76.426.869,42	213.946,81	25.062.310,08	51.150.612,53	66,93%
	Serveis d'atenció social bàsica a persones i famílies	0392.040101	14.829.545,09	171.356,74	8.692.003,84	5.966.184,51	40,23%
	Serveis de cobertura de necessitats bàsiques	0392.040104	25.509.410,40	0,00	0,00	25.509.410,40	100,00%
	Serveis de prevenció de situacions d'exclusió social	0392.040105	4.749.268,87	0,00	979.375,90	3.769.892,97	79,38%
	Serveis de suport a la infància adolescència i jove	0392.040106	1.583.089,62	0,00	0,00	1.583.089,62	100,00%
0392.0402	Atenció col·lectiva	9.606.924,27	0,00	0,00	9.606.924,27	100,00%	
	Serveis de prevenció grupal i comunitària	0392.040201	8.023.834,65	0,00	0,00	8.023.834,65	100,00%
	Serveis de suport a col·lectius diversos mitjançant els recursos del me	0392.040203					
	Serveis de suport a grups	0392.040202	1.583.089,62	0,00	0,00	1.583.089,62	100,00%
0392.05	Institut Municipal Persones amb Discapacitat (IMPD)	12.294.783,87	808.837,19	1.477.902,28	10.008.044,40	81,40%	
	Imports no assignables a tasques	0,00	60,48	0,00	0,00		
	Imports no assignables a tasques	0,00	60,48	0,00	0,00	0,00%	
0392.0501	Servei Atenció al Públic	287.593,66	0,00	0,00	287.593,66	100,00%	
	Consultes	0392.050101	126.939,63	0,00	0,00	126.939,63	100,00%
	Gestió targeta aparcament per a persones amb discapacitat	0392.050103	62.634,26	0,00	0,00	62.634,26	100,00%
	Targeta blanca	0392.050102	98.019,77	0,00	0,00	98.019,77	100,00%
0392.0502	Integració laboral	1.965.230,59	42.603,00	50.765,41	1.871.862,18	95,25%	
	Integració laboral	0392.050201	1.965.230,59	42.603,00	50.765,41	1.871.862,18	95,25%
0392.0503	Atenció precoç	1.303.527,50	760.045,09	0,00	543.482,41	41,69%	
	Imports no assignables a tasques	0,00	760.045,09	0,00	0,00	0,00%	
	Ciutat Vella	0392.050301	543.280,14	0,00	0,00	543.280,14	100,00%
	Nou Barris	0392.050302	760.247,36	0,00	0,00	760.247,36	100,00%
0392.0504	Serveis de vida independent	1.444.316,21	6.128,62	525.605,69	912.581,90	63,18%	
	Assistent personal	0392.050403					
	Llars amb suport	0392.050402	169.353,61	0,00	45.600,00	123.753,61	73,07%
	Projecte de vida independent	0392.050404	1.274.962,60	6.128,62	480.005,69	788.828,29	61,87%
0392.0505	Promoció i Suport Persones amb Discapacitat	3.507.773,00	0,00	0,00	3.507.773,00	100,00%	
	Dinamització comissions de participació	0392.050503	314.577,85	0,00	0,00	314.577,85	100,00%
	Suport entitats Persones amb Discapacitat	0392.050502	1.388.553,14	0,00	0,00	1.388.553,14	100,00%
	Suport i assessorament municipal	0392.050501	1.804.642,01	0,00	0,00	1.804.642,01	100,00%
0392.0506	Transport especial	3.786.342,91	0,00	901.531,18	2.884.811,73	76,19%	
	Serveis esporàdics	0392.050602	1.966.998,41	0,00	0,00	1.966.998,41	100,00%
	Serveis fixos	0392.050601	1.819.344,50	0,00	901.531,18	917.813,32	50,45%
		<b>308.002.188,94</b>	<b>3.927.066,66</b>	<b>44.670.022,21</b>	<b>259.405.100,07</b>	<b>84,22%</b>	



## **INDICADORS**

Juntament amb l'anàlisi de totes les activitats que es porten a terme a l'Ajuntament s'han definit una sèrie **d'indicadors relacionats amb el cost de les activitats** per tal de poder seguir l'evolució anual dels costos dels serveis que presta l'Ajuntament. Aquests formen el pilar bàsic de la informació que facilita el model de costos ja que permet conèixer el cost unitari de les tasques be sigui per ciutadà o per unitat de prestació del servei.



## QUALITAT DE VIDA I IGUALTAT

### INDICADORS BÀSICS DE GESTIÓ

#### 03 Qualitat de vida i Igualtat

<b>Cost Qualitat de vida i Igualtat per habitant</b>			
=	Cost Qualitat de vida i Igualtat (03)	=	308.002.188,94 €
	Població ciutat	=	1.604.555
			<b>= 191,95 €</b>
<b>Rati entre Cost Qualitat de vida i Igualtat i Cost total Ajuntament</b>			
=	Cost Qualitat de vida i Igualtat (03)	=	308.002.188,94 €
	Cost total Ajuntament	=	2.169.425.206,47 €
			<b>= 14,20%</b>

#### 0300.01 Serveis de Família i Serveis Socials

<b>Cost Acolliment diürn gent gran per estada</b>			
=	Cost Acolliment diürn gent gran (0300.010302)	=	4.123.305,59 €
	Nombre d'estades	=	15.789
			<b>= 261,15 €</b>
<b>Cost Acolliment diürn per persona atesa</b>			
=	Cost Acolliment diürn (0300.010104)	=	3.146.769,09 €
	Nombre persones ateses	=	2.603
			<b>= 1.208,90 €</b>
<b>Cost Acolliment d'urgència gent gran per usuari</b>			
=	Cost Acolliment d'urgència gent gran (0300.010305)	=	7.739.734,45 €
	Nombre usuaris	=	168.219
			<b>= 46,01 €</b>
<b>Cost Acolliment residencial gent gran per usuari</b>			
=	Cost Acolliment residencial gent gran (0300.010303)	=	9.150.755,25 €
	Nombre usuaris	=	351
			<b>= 26.070,53 €</b>
<b>Cost Acolliment residencial temporal per usuari</b>			
=	Cost Acolliment residencial temporal (0300.010101)	=	11.190.096,50 €
	Nombre usuaris	=	915
			<b>= 12.229,61 €</b>
<b>Cost Activitats de promoció de la infància i l'adolescència per infant / adolescent</b>			
=	Cost Activitats de promoció de la infància i l'adolescència (0300.010208)	=	324.065,38 €
	Nombre infants i adolescents atesos	=	630
			<b>= 514,39 €</b>
<b>Cost Activitats de promoció de l'envelliment actiu per persona major de 64 anys</b>			
=	Cost Activitats de promoció de l'envelliment actiu (0300.010313)	=	285.117,11 €
	Nombre persones majors de 64 anys	=	346.978
			<b>= 0,82 €</b>
<b>Cost Atenció i suport a persones sense sostre per habitant</b>			
=	Cost Atenció i suport a persones sense sostre (0300.010501)	=	4.357.683,59 €
	Població ciutat	=	1.604.555
			<b>= 2,72 €</b>
<b>Cost Casals infantils espais adolescents i ludoteques infantils per usuari</b>			
=	Cost Casals infantils espais adolescents i ludoteques infantils (0300.010204)	=	731.644,10 €
	Nombre usuaris	=	4.690
			<b>= 156,00 €</b>
<b>Cost Centres Oberts per usuari</b>			
=	Cost Centres Oberts (0300.010202)	=	2.692.081,04 €
	Nombre usuaris	=	2.025
			<b>= 1.329,42 €</b>
<b>Cost Cobertura d'alimentació per apat servit</b>			
=	Cost Cobertura d'alimentació (0300.010105)	=	4.036.752,66 €
	Nombre d'apats servits	=	512.441
			<b>= 7,88 €</b>
<b>Cost Equip d'Atenció a la Infància i Adolescència (EAIA) per infant / adolescent</b>			
=	Cost Equip d'Atenció a la Infància i Adolescència (EAIA) (0300.010201)	=	7.183.119,58 €
	Nombre infants i adolescents atesos	=	3.485
			<b>= 2.061,15 €</b>



**QUALITAT DE VIDA I IGUALTAT**

**INDICADORS BÀSICS DE GESTIÓ**

<b>Cost Estades temporals en residències per usuari</b>			
=	Cost Estades temporals en residències (0300.010306)	=	487.848,42 €
	Nombre usuaris	=	219
			<b>= 2.227,62 €</b>
<b>Cost Família i infància per persona menor de 16 anys</b>			
=	Cost Família i infància (0300.0102)	=	14.339.212,70 €
	Nombre persones menors de 16 anys	=	214.599
			<b>= 66,82 €</b>
<b>Cost Gent Gran per persona major de 64 anys</b>			
=	Cost Gent Gran (0300.0103)	=	45.473.844,62 €
	Nombre persones majors de 64 anys	=	346.978
			<b>= 131,06 €</b>
<b>Cost Serveis de Família i Serveis Socials per habitant</b>			
=	Cost Serveis de Família i Serveis Socials (0300.01)	=	95.754.005,38 €
	Població ciutat	=	1.604.555
			<b>= 59,68 €</b>
<b>Cost Suport a l'accés a l'habitatge per pis adjudicat</b>			
=	Cost Suport a l'accés a l'habitatge (0300.010103)	=	3.239.513,29 €
	Nombre pisos adjudicats	=	319
			<b>= 10.155,21 €</b>
<b>Cost Teleassistència per usuari</b>			
=	Cost Teleassistència (0300.010307)	=	12.017.080,21 €
	Nombre usuaris	=	86.941
			<b>= 138,22 €</b>
<b>Rati entre Cost Serveis de Família i Serveis Socials i Cost Qualitat de vida i Igualtat</b>			
=	Cost Serveis de Família i Serveis Socials (0300.01)	=	95.754.005,38 €
	Cost Qualitat de vida i Igualtat (03)	=	308.002.188,94 €
			<b>= 31,09%</b>

**0300.02 Immigració i interculturalitat**

<b>Cost Interculturalitat per habitant</b>			
=	Cost Interculturalitat (0300.0201)	=	8.627.202,44 €
	Població ciutat	=	1.604.555
			<b>= 5,38 €</b>
<b>Cost Interculturalitat per immigrant</b>			
=	Cost Interculturalitat (0300.0201)	=	8.627.202,44 €
	Nombre Immigrants al municipi	=	30.716
			<b>= 280,87 €</b>

**0300.03 Equitat Social i Salut**

<b>Cost Atenció mediació i assessorament en drets per habitant</b>			
=	Cost Atenció mediació i assessorament en drets (0300.030302)	=	669.048,12 €
	Població ciutat	=	1.604.555
			<b>= 0,42 €</b>
<b>Cost Bancs del Temps per usuari</b>			
=	Cost Bancs del Temps (0300.030204)	=	39.266,44 €
	Nombre usuaris	=	1.987
			<b>= 19,76 €</b>
<b>Cost Equitat Social i Salut per habitant</b>			
=	Cost Equitat Social i Salut (0300.03)	=	43.540.666,86 €
	Població ciutat	=	1.604.555
			<b>= 27,14 €</b>
<b>Cost PAMEM (Prestacions d'Assistència Mèdica al Personal Municipal) per habitant</b>			
=	Cost PAMEM (Prestacions d'Assistència Mèdica al Personal Municipal) (0300.030404)	=	6.739.812,40 €
	Població ciutat	=	1.604.555
			<b>= 4,20 €</b>
<b>Cost Programa de promoció de la salut i prevenció de la malaltia per habitant</b>			
=	Cost Programa de promoció de la salut i prevenció de la malaltia (0300.030406)	=	6.055.881,49 €
	Població ciutat	=	1.604.555
			<b>= 3,77 €</b>



## QUALITAT DE VIDA I IGUALTAT

### INDICADORS BÀSICS DE GESTIÓ

<b>Cost Programes de promoció educació i sensibilització dels drets i deures de la ciutadania per habitant</b>			
=	Cost Programes de promoció educació i sensibilització dels drets i deures de la ciutadania (0300.030305)	=	676.581,49 €
	Població ciutat	=	1.604.555
			= <b>0,42 €</b>
<b>Cost Salut Pública per habitant</b>			
=	Cost Salut Pública (0300.0304)	=	27.941.008,20 €
	Població ciutat	=	1.604.555
			= <b>17,41 €</b>
<b>Cost Serveis d'informació i recursos per entitats per usuari</b>			
=	Cost Serveis d'informació i recursos per entitats (0300.030103)	=	150.525,87 €
	Nombre usuaris	=	13.634
			= <b>11,04 €</b>
<b>Cost Serveis i recursos pel adolescents (CAAJ: Centre assessorament acadèmic per a joves) per consulta</b>			
=	Cost Serveis i recursos pel adolescents (CAAJ: Centre assessorament acadèmic per a joves) (0300.030102)	=	569.409,66 €
	Nombre consultes	=	8.617
			= <b>66,08 €</b>
<b>Cost Serveis orientació, formació i recursos per joves (CIAJ: Centre informació i assessorament) per consulta</b>			
=	Cost Serveis orientació, formació i recursos per joves (CIAJ: Centre informació i assessorament) (0300.030101)	=	544.579,96 €
	Nombre consultes	=	30.003
			= <b>18,15 €</b>
<b>Cost Temps i qualitat de vida per habitant</b>			
=	Cost Temps i qualitat de vida (0300.0302)	=	761.920,54 €
	Població ciutat	=	1.604.555
			= <b>0,47 €</b>
<b>Cost Xarxa empreses NUST per empresa</b>			
=	Cost Xarxa empreses NUST (0300.030202)	=	107.253,49 €
	Nombre empreses	=	101
			= <b>1.061,92 €</b>
<b>Rati entre Cost Equitat Social i Salut i Cost Qualitat de vida i Igualtat</b>			
=	Cost Equitat Social i Salut (0300.03)	=	43.540.666,86 €
	Cost Qualitat de vida i Igualtat (03)	=	308.002.188,94 €
			= <b>14,14%</b>

#### 0392.04 Institut Municipal Serveis Socials (IMSS)

<b>Cost Institut Municipal Serveis Socials (IMSS) per usuari</b>			
=	Cost Institut Municipal Serveis Socials (IMSS) (0392.04)	=	145.662.739,36 €
	Nombre usuaris	=	74.237
			= <b>1.962,13 €</b>
<b>Cost Servei d'Atenció Domiciliària (SAD) per usuari</b>			
=	Cost Servei d'Atenció Domiciliària (SAD) (0392.040102)	=	76.426.869,42 €
	Nombre usuaris	=	20.539
			= <b>3.721,06 €</b>
<b>Cost Serveis d'atenció social bàsica a persones i famílies per usuari</b>			
=	Cost Serveis d'atenció social bàsica a persones i famílies (0392.040101)	=	14.829.545,09 €
	Nombre usuaris	=	74.237
			= <b>199,76 €</b>

#### 0392.05 Institut Municipal Persones amb Discapacitat (IMPD)

<b>Cost Gestió targeta aparcament per a persones amb discapacitat per llicència</b>			
=	Cost Gestió targeta aparcament per a persones amb discapacitat (0392.050103)	=	62.634,26 €
	Nombre llicències	=	3.257
			= <b>19,23 €</b>
<b>Cost Institut Municipal Persones amb Discapacitat (IMPD) per usuari</b>			
=	Cost Institut Municipal Persones amb Discapacitat (IMPD) (0392.05)	=	12.294.783,87 €
	Nombre usuaris	=	32.000
			= <b>384,21 €</b>
<b>Cost Integració laboral per habitant</b>			
=	Cost Integració laboral (0392.050201)	=	1.965.230,59 €
	Població ciutat	=	1.604.555
			= <b>1,22 €</b>





## QUALITAT DE VIDA I IGUALTAT

### INDICADORS BÀSICS DE GESTIÓ

**Cost Serveis de vida independent per usuari**

$$= \frac{\text{Cost Serveis de vida independent (0392.0504)}}{\text{Nombre usuaris}} = \frac{1.444.316,21 \text{ €}}{28} = 51.582,72 \text{ €}$$



## REPARTIMENT DELS COSTOS INDIRECTES DE L'AJUNTAMENT (PROCESSOS DE SUPORT)

Tal i com s'ha comentat anteriorment, a més dels 13 processos finalistes, l'Ajuntament compta amb uns **processos que realitzen activitats de suport als processos finalistes**. Aquests processos identificats són 4 i es descriuen a continuació:

- **Recursos:** com a recursos s'entenen totes aquelles activitats necessàries per a vetllar pel bon funcionament de l'administració, tals com: Alcaldia, Gerència Municipal, Territorial i de Coordinació empresarial, tresoreria, intervenció, comunicació, serveis jurídics, patrimoni, relacions internacionals, i d'altres.
- **Recursos Humans:** són totes les activitats necessàries per a gestionar tot el personal de l'Ajuntament, comprèn: catalogació de la plantilla, gestió econòmica, gestió de riscos laborals, assessoria jurídica, etc.
- **Economia:** dins l'àmbit d'Economia, Empresa i Ocupació hi trobem dues grans àrees diferenciades:
  - els processos finalistes **de comerç**, turisme i empresa, on s'hi presten serveis als ciutadans
  - el procés pròpiament **d'economia**, on s'hi duen a terme tasques de planificació, pressupostos, comptabilitat,... que donen suport als processos finalistes.
- **Despesa Financera:** no es considera pròpiament un procés en el que s'hi realitzin activitats, sinó que bàsicament és l'import dels interessos que formen el capítol 3 del pressupost municipal i que per tant és un cost que afecta a tots els processos finalistes.

Així doncs, tots els costos d'aquests processos es consideraran com a costos indirectes, i **acabaran repercutint en el cost final de les activitats i tasques** realitzades per donar serveis al ciutadà. Un cop repartits els costos indirectes als processos finalistes, **aquests s'imputaran a les activitats en funció del cost directe que aquestes tinguin.**

A continuació, es mostren tots els criteris de repartiment definits per a la imputació inicial d'aquests costos als diferents processos finalistes.



## REPARTIMENT DELS COSTOS DELS RECURSOS

Aquest repartiment acumula costos propis dels **recursos humans**, la **despesa corrent** (que inclou els costos de lloguer o amortització dels edificis i el renting o amortització del parc mòbil) i les **transferències externes** del capítol 4. El cost de recursos **es distribuirà entre les diferents tasques finalistes** proporcionalment al cost de cada una d'elles sobre el cost total de les tasques finalistes.

Per detallar cada tipus de cost d'estructura que s'imputa a cada procés finalista, es pot calcular l'índex d'estructura per a cada tipus de cost i es multiplica aquest índex pel cost total del procés, prèvia imputació dels costos d'estructura. Així doncs, per a repartir aquests costos cap als processos finalistes, es duran a terme els següents càlculs:

$$\frac{\text{Repartiment}}{\text{Cost Recursos}} = \frac{\text{Cost Directe total Procés}}{\text{Cost Directe total processos}} \times \frac{\text{Cost Directe Tasca}}{\text{Cost Directe total Procés}} \times \text{Cost Recursos}$$

Un cop repartits els costos a les activitats finalistes, aquests es podran agrupar per subprocés per veure quin pes dels costos indirectes de recursos recau sobre cada procés finalista.



## REPARTIMENT DELS COSTOS DE RECURSOS HUMANS

El criteri de repartiment del cost de Recursos Humans en relació al personal de l'Ajuntament **ha estat el número de treballadors assignats a cada tasca finalista**. S'agafen doncs els treballadors contractats (ja siguin funcionaris, laborals, etc.) més els contractes nous fets durant l'any, de manera que la unitat de cost que té més personal suportarà major cost indirecte de recursos humans. També s'ha de tenir en compte els contractes dels organismes autònoms, instituts i empreses públiques, que estan classificats dins els processos identificats.

El cost de Recursos Humans a repartir estarà format pels propis costos de recursos humans, la despesa corrent, les transferències externes i les amortitzacions. És important destacar que es repartiran als processos finalistes els costos de recursos humans de l'Ajuntament, **menys els costos que s'assignin als processos d'economia i recursos**, ja que aquests es repartiran posteriorment amb el criteri corresponent a cada procés finalista.

$$\text{Repartiment Cost RRHH} = \frac{\text{Treballadors del Procés}}{\text{Treballadors dels processos}} \times \frac{\text{Cost Directe Tasca}}{\text{Cost Directe total Procés}} \times \text{Cost RRHH}$$

Una vegada determinats els costos d'estructura de Recursos Humans a cada procés finalista, aquests es repartiran entre les tasques i activitats corresponents a cada procés de forma proporcional al cost de cadascuna d'elles.



## REPARTIMENT DELS COSTOS D'ECONOMIA

Els costos dels serveis no finalistes de la Gerència d'Economia, Empresa i Ocupació es repartiran als processos finalistes en funció del **cost d'economia per cada euro de pressupost obligat** dels capítols 2, 4, 6 i 7 de cada Àmbit.

A més de tots els costos de recursos humans i despeses de capítol 2, els costos d'economia inclouran el lloguer o amortització de les oficines. Els càlculs són els següents:

$$\frac{\text{Repartiment}}{\text{Cost Economia}} = \frac{\text{Cost Directe total Procés}}{\text{Cost Directe total processos}} \times \frac{\text{Cost Directe Tasca}}{\text{Cost Directe total Procés}} \times \text{Cost Economia}$$

Una vegada determinats els costos d'estructura d'Economia i Serveis Centrals a cada procés finalista, aquests es repartiran entre les tasques i activitats corresponents a cada procés de forma proporcional al cost de cadascuna d'elles en aquell moment.



## REPARTIMENT DE LA DESPESA FINANCERA

Cal mencionar que els costos d'aquest procés de suport no s'assignaran a les empreses públiques (PMH, BSM (incloent les empreses que té en cartera), BASA, TERSA, BIMSA, BAGURSA) ja que aquestes es financen de forma autònoma.

Els càlculs de la fórmula del sistema que fem són els següents:

$$\text{Repartiment Despesa Financera} = \frac{\text{Cost Directe total Procés}}{\text{Cost Directe total processos}} \times \frac{\text{Cost Directe Tasca}}{\text{Cost Directe total Procés}} \times \text{Despesa Financera}$$

Així doncs, **els costos indirectes dels 4 processos de suport figuraran com a costos indirectes d'estructura de l'Ajuntament a cada procés finalista**, segons el repartiment que s'ha definit per a cada un dels processos de suport. Posteriorment, aquests costos indirectes s'assignaran a cada activitat en funció del cost de cadascuna (prèvia imputació dels costos indirectes) sobre el cost de totes les activitats.



## **REPARTIMENT DELS COSTOS INDIRECTES DELS ÀMBITS**

Com a costos indirectes dels àmbits funcionals i de territori considerarem tots els costos de coordinació, planificació, direcció, etc. que també s'hauran d'imputar als processos finalistes. En aquest cas, al haver-hi diferents casuístiques i formes d'organització dins de cada àmbit, s'utilitzaran diferents criteris de repartiment en funció d'aquestes.



## REPARTIMENT DELS CENTRES DE COST A LES ACTIVITATS

Una part molt important dels costos indirectes es tracten explícitament com a centres de cost. L'exemple més comú i més utilitzat en el present projecte és el cas d'un **immoble** que acumula diferents costos; lloguer o amortització, subministraments, materials d'oficina, neteja, telefonia, etc.

Per tal d'evitar duplicitat de costos, primer es **repartiran els costos d'aquests centres de cost** tant a la **estructura finalista** (tasques finalistes) com a la **estructura no finalista** (4 processos de suport i les gerències i direccions dels processos finalistes). Posteriorment, s'imputaran els costos d'aquesta estructura no finalista a les diferents tasques finalistes. A continuació es presenten els diferents centres de cost considerats.

### EDIFICIS I SUBMINISTRAMENTS

Es proposa repartir el cost dels edificis **entre totes les tasques finalistes**, així com les **gerències i direccions de cada àmbit**. Aquests centres de cost acumulen generalment, costos referents al lloguer o amortització de l'immoble, els subministraments consumits, la neteja, material d'oficina i la telefonia fixa.

El repartiment del cost dels edificis cap a les tasques s'ha fet mitjançant el **número de treballadors que es dediquen a cada tasca dins un edifici en concret**. Així doncs, com més persones es dediquin a una activitat que es presta dins un edifici, més cost d'aquest se li assignarà.

### INSTITUT MUNICIPAL D'INFORMÀTICA (IMI)

L'IMI facilita una distribució pressupostària dels seus costos pels diferents àmbits de l'Ajuntament. Aquesta distribució s'adaptarà al present projecte d'implantació de costos ABC de la següent manera: una vegada feta la primera distribució pressupostària, **caldrà imputar els costos d'informàtica a les diferents tasques mitjançant un criteri homogeni, el nombre d'ordinadors**. Per motius operacionals i d'eficiència, no s'assignen ordinadors a cada tasca, sinó que s'obté un llistat de l'IMI que permet classificar el **nombre d'ordinadors a nivell de direccions**. És així com el repartiment dels costos d'informàtica es realitzarà en funció del nombre d'ordinadors a cada direcció. Posteriorment, aquests costos indirectes de les direccions





**seran imputats a les diferents tasques** (veure apartat COSTOS INDIRECTES DE GESTIÓ), pel que el cost d'informàtica quedi repercutit a cada una d'elles.

**PARC MÒBIL** (només en el cas dels processos 6 i 7)

Els diferents parcs mòbils de què disposa l'Ajuntament **es gestionen directament des dels àmbits**, i pot ser que els vehicles siguin en **propietat** o en modalitat **renting**. En ambdós casos, es proposa repartir el cost de l'amortització o del renting **en funció del número de vehicles que s'utilitzen a cada activitat**. Cal destacar que els parcs mòbils més importants són el de la Guardia Urbana i el del Serveis Prevenció, Extinció d'Incendis i Salvament (SPEIS)



## **TRAÇABILITAT DEL COST DE LES TASQUES**

En aquest informe es pot observar la **traçabilitat del cost de cada una de les tasques**, és a dir, quina part correspon a costos directes i quina part correspon a costos indirectes amb la tipologia desglossada d'aquests últims. Cal assenyalar que els costos d'estructura inclouen els dels edificis.

**QUALITAT DE VIDA I IGUALTAT**
**TRAÇABILITAT DELS COSTOS PER TASCA**

Subprocés / Activitat / Tasca		Cost Directe	Cost Directe Centres	Cost Indirecte Àmbit	Cost Indirecte Gestió	Cost Indirecte Estructura*
<b>0300</b>	<b>Ajuntament</b>	<b>112.367.284,09</b>	<b>9.000.739,05</b>	<b>5.732.295,06</b>	<b>3.567.993,25</b>	<b>19.376.354,26</b>
	Imports no assignables a tasques	0,00	0,00	0,00	0,00	0,00
	Imports no assignables a tasques	0,00	0,00	0,00	0,00	0,00
	Imports no assignables a tasques	0,00	0,00	0,00	0,00	0,00
<b>0300.01</b>	<b>Serveis de Família i Serveis Socials</b>	<b>69.864.389,70</b>	<b>7.805.765,23</b>	<b>3.583.241,35</b>	<b>2.199.013,04</b>	<b>12.301.596,06</b>
<b>0300.0101</b>	<b>Atenció a persones vulnerables</b>	<b>20.464.799,46</b>	<b>398.852,30</b>	<b>1.046.691,97</b>	<b>381.538,91</b>	<b>3.313.516,57</b>
	Imports no assignables a tasques	0,00	0,00	0,00	0,00	0,00
	Acolliment diürn	0300.010104 2.564.033,23	0,00	128.632,95	46.889,13	407.213,78
	Acolliment residencial temporal	0300.010101 9.058.154,15	59.699,25	457.426,35	166.740,51	1.448.076,24
	Cobertura d'alimentació	0300.010105 3.201.253,35	87.951,44	165.013,50	60.150,53	522.383,84
	Cobertura d'higiene	0300.010106 305.930,50	0,00	15.347,98	5.594,63	48.587,18
	Habitatges d'inclusió amb suport socioeducatiu	0300.010102 1.628.137,47	233.060,46	93.372,96	34.036,20	295.591,12
	Magatzem de desnonaments	0300.010107 801.268,42	0,00	40.198,20	14.653,00	127.255,58
	Suport a entitats (altres convenis i subvencions)	0300.010108 119.366,31	11.784,84	6.579,62	2.398,39	20.829,12
	Suport a l'accés a l'habitatge	0300.010103 2.639.602,56	0,00	132.424,12	48.271,08	419.215,53
	Suport a necessitats peremptòries personals	0300.010109 147.053,47	6.356,31	7.696,29	2.805,44	24.364,18
<b>0300.0102</b>	<b>Família i infància</b>	<b>10.102.136,14</b>	<b>993.245,95</b>	<b>556.635,42</b>	<b>925.052,44</b>	<b>1.762.142,75</b>
	Activitats de promoció de la infància i l'adolescència	0300.010208 250.755,00	0,00	12.579,93	20.906,13	39.824,32
	Campanya de vacances	0300.010205 1.899.437,63	0,00	95.291,38	158.361,33	301.664,26
	Casals infantils espais adolescents i ludoteques infantils	0300.010204 162.607,66	403.523,20	28.401,77	47.199,88	89.911,59
	Centres Oberts	0300.010202 2.083.075,85	0,00	104.504,18	173.671,75	330.829,26
	Equip d'Atenció a la Infància i Adolescència (EAIA)	0300.010201 4.968.424,55	589.722,75	278.842,28	463.397,99	882.732,01
	Famílies Col·laboradores	0300.010203 97.248,62	0,00	4.878,79	8.107,88	15.444,80
	Suport a entitats (altres convenis i subvencions)	0300.010207 640.586,83	0,00	32.137,09	53.407,48	101.736,51
<b>0300.0103</b>	<b>Gent Gran</b>	<b>30.835.499,08</b>	<b>6.296.171,74</b>	<b>1.862.829,30</b>	<b>582.179,06</b>	<b>5.897.165,44</b>
	Imports no assignables a tasques	0,00	0,00	0,00	0,00	0,00
	Acolliment diürn gent gran	0300.010302 3.254.167,76	112.717,70	168.910,60	52.788,63	534.720,90
	Acolliment d'urgència gent gran	0300.010305 6.319.880,68	0,00	317.057,07	99.087,98	1.003.708,72
	Acolliment residencial gent gran	0300.010303 4.223.333,41	3.248.716,40	374.859,33	117.152,58	1.186.693,53
	Activitats de promoció de l'envelliment actiu	0300.010313 232.812,39	0,00	11.679,78	3.650,21	36.974,73
	Atenció als maltractaments de la gent gran	0300.010314 52.682,46	0,00	2.642,98	826,00	8.366,90
	Casals i espais municipals gent gran	0300.010301 43.121,87	2.445.159,40	124.832,61	39.013,20	395.183,03
	Convenis	0300.010311 312.611,47	0,00	15.683,16	4.901,36	49.648,23
	Estades temporals en residències	0300.010306 398.352,65	0,00	19.984,64	6.245,68	63.265,45
	Habitatges amb serveis	0300.010304 3.869.200,56	489.578,24	218.672,11	68.340,31	692.251,09
	Programa viure i conviure	0300.010309 53.034,73	0,00	2.660,66	831,52	8.422,86
	Suport a entitats	0300.010310 108.243,23	0,00	5.430,37	1.697,12	17.190,93
	Targeta rosa	0300.010312 1.943.448,61	0,00	97.499,33	30.470,89	308.653,99
	Teleassistència	0300.010307 9.812.547,64	0,00	492.277,91	153.848,71	1.558.405,95
	Viatges subvencionats	0300.010308 212.061,62	0,00	10.638,75	3.324,87	33.679,13
<b>0300.0104</b>	<b>Urgències i emergències socials</b>	<b>2.772.521,79</b>	<b>117.495,24</b>	<b>117.084,66</b>	<b>141.054,22</b>	<b>458.985,77</b>
	Urgències i emergències socials	0300.010401 2.772.521,79	117.495,24	117.084,66	141.054,22	458.985,77
<b>0300.0105</b>	<b>Intervenció Social a l'espai públic</b>	<b>5.689.433,24</b>	<b>0,00</b>	<b>0,00</b>	<b>169.188,41</b>	<b>869.785,53</b>
	Atenció i suport a persones sense sostre	0300.010501 3.684.787,38	0,00	0,00	109.575,65	563.320,56
	Atenció social a població itinerant	0300.010502 345.327,95	0,00	0,00	10.269,12	52.792,83
	Detecció i intervenció amb menors estrangers	0300.010504 204.737,22	0,00	0,00	6.088,33	31.299,69
	Gestió de conflictes	0300.010503 722.155,52	0,00	0,00	21.474,96	110.401,23
	Suport a entitats (altres convenis i subvencions)	0300.010505 732.425,17	0,00	0,00	21.780,35	111.971,22
<b>0300.02</b>	<b>Immigració i interculturalitat</b>	<b>8.604.804,84</b>	<b>121.543,51</b>	<b>394.721,47</b>	<b>206.148,23</b>	<b>1.422.775,43</b>
<b>0300.0201</b>	<b>Interculturalitat</b>	<b>6.845.514,46</b>	<b>121.543,51</b>	<b>385.372,96</b>	<b>130.493,36</b>	<b>1.144.278,16</b>
	Cursos de llengua	0300.020110 668.356,74	0,00	36.969,21	12.518,36	109.771,73
	Estratègia Antirumors	0300.020103 149.437,51	0,00	8.265,92	2.798,97	24.543,80



**QUALITAT DE VIDA I IGUALTAT**

**TRAÇABILITAT DELS COSTOS PER TASCA**

Subprocés / Activitat / Tasca		Cost Directe	Cost Directe Centres	Cost Indirecte Àmbit	Cost Indirecte Gestió	Cost Indirecte Estructura*
Informes d'Arrelament i d'Habitatge	0300.020106	619.511,01	0,00	34.267,38	11.603,47	101.749,25
Pla d'Acollida	0300.020104	830.143,92	0,00	45.918,24	15.548,64	136.343,86
Programa Immigració i educació	0300.020102	134.740,20	0,00	7.452,96	2.523,69	22.129,90
Programa Immigració i participació	0300.020109	353.958,89	0,00	19.578,74	6.629,67	58.134,65
Programa Reagrupació: noves famílies	0300.020105	593.407,63	0,00	32.823,50	11.114,56	97.462,00
Programes d'interculturalitat convivència i sensibilització fet migrato	0300.020107	1.280.960,86	0,00	70.854,54	23.992,46	210.386,58
Servei d'Atenció als immigrants Estrangers i Refugiats (SAIER)	0300.020108	1.783.091,14	121.543,51	105.352,17	35.673,91	312.819,52
Suport a entitats (altres convenis i subvencions)	0300.020101	431.906,56	0,00	23.890,30	8.089,63	70.936,87
<b>0300.0202 Acció Comunitària</b>		<b>1.759.290,38</b>	<b>0,00</b>	<b>9.348,51</b>	<b>75.654,87</b>	<b>278.497,27</b>
Acció Comunitària	0300.020202	58.443,32	0,00	310,56	2.513,24	9.251,63
Oficina per al Pla d'Assentaments Irregulars (OPAI)	0300.020203	1.205.500,16	0,00	6.405,78	51.840,20	190.831,77
Pla de desenvolupament comunitari	0300.020201	446.549,87	0,00	2.372,87	19.203,01	70.689,25
Suport a entitats (altres convenis i subvencions)	0300.020204	48.797,03	0,00	259,30	2.098,42	7.724,62
<b>0300.03 Equitat Social i Salut</b>		<b>33.898.089,55</b>	<b>1.073.430,32</b>	<b>1.754.332,24</b>	<b>1.162.831,98</b>	<b>5.651.982,77</b>
<b>0300.0301 Joventut</b>		<b>2.454.844,05</b>	<b>133.331,08</b>	<b>129.834,76</b>	<b>284.768,03</b>	<b>418.292,39</b>
Planificació estratègica i avaluació de programes	0300.030107	86.086,48	0,00	4.318,49	9.471,80	13.913,01
Projectes d'ocupació i inserció laboral jove	0300.030104	273.002,07	0,00	13.695,04	30.037,48	44.121,71
Sales d'estudi nocturnes	0300.030105	426.989,51	0,00	21.419,76	46.980,19	69.008,65
Serveis d'informació i recursos per entitats	0300.030103	113.878,79	0,00	5.712,68	12.529,69	18.404,71
Serveis i recursos pel adolescents (CAAJ: Centre assessorament a	0300.030102	430.780,95	0,00	21.609,95	47.397,35	69.621,41
Serveis orientació, formació i recursos per joves (CIAJ: Centre infor	0300.030101	281.278,55	130.717,75	20.667,63	45.330,54	66.585,49
Suport a entitats (altres convenis i subvencions)	0300.030108	634.186,97	1.848,48	31.906,46	69.980,80	102.793,97
Suport a la cultura lleure alternatiu oci i la creació jove	0300.030106	208.640,73	764,85	10.504,75	23.040,18	33.843,44
<b>0300.0302 Temps i qualitat de vida</b>		<b>622.491,91</b>	<b>0,00</b>	<b>31.227,06</b>	<b>7.596,46</b>	<b>100.605,11</b>
Bancs del Temps	0300.030204	32.080,83	0,00	1.609,32	391,49	5.184,80
Planificació estratègica estudis i avaluacions de programes	0300.030203	61.782,17	0,00	3.099,28	753,95	9.985,03
Programes de temps per a joves	0300.030205	90.519,84	0,00	4.540,89	1.104,64	14.629,53
Programes de temps per famílies	0300.030201	275.858,60	0,00	13.838,34	3.366,39	44.583,36
Suport a entitats (altres convenis i subvencions)	0300.030206	74.623,97	0,00	3.743,48	910,66	12.060,48
Xarxa empreses NUST	0300.030202	87.626,50	0,00	4.395,75	1.069,33	14.161,91
<b>0300.0303 Drets Civils</b>		<b>1.579.349,11</b>	<b>306.886,55</b>	<b>94.622,24</b>	<b>113.308,90</b>	<b>304.847,24</b>
Atenció mediació i assessorament en drets	0300.030302	261.096,95	264.945,16	26.388,69	31.600,11	85.017,21
Estratègia local del poble gitano	0300.030306	238.334,19	0,00	11.955,94	14.317,08	38.518,80
Execució pla Lesbianes, Gais, Bisexuals i persones Transgènere (L	0300.030307	291.439,29	0,00	14.619,93	17.507,18	47.101,46
Programa de promoció de la llibertat religiosa	0300.030301	237.090,72	41.941,39	13.997,53	16.761,86	45.096,25
Programes de promoció educació i sensibilització dels drets i deur	0300.030305	531.965,26	0,00	26.685,82	31.955,92	85.974,49
Suport a entitats (altres convenis i subvencions)	0300.030303	2.703,11	0,00	135,60	162,38	436,87
Xarxes internacionals	0300.030304	16.719,59	0,00	838,73	1.004,37	2.702,16
<b>0300.0304 Salut Pública</b>		<b>22.402.773,06</b>	<b>336.088,88</b>	<b>1.140.685,89</b>	<b>386.479,79</b>	<b>3.674.980,58</b>
PAMEM (Prestacions d'Assistència Mèdica al Personal Municipal)	0300.030404	5.484.972,57	0,00	275.151,45	93.225,03	886.463,35
Programa d'atenció i prevenció a les drogodependències	0300.030401	4.642.528,85	135.417,33	239.683,75	81.208,09	772.196,05
Programa de promoció de la salut i prevenció de la malaltia	0300.030406	4.889.720,83	38.657,28	247.230,11	83.764,90	796.508,37
Programa de protecció de la salut pública	0300.030403	7.037.214,63	25.995,82	354.323,12	120.049,46	1.141.533,00
Promoció i atenció de la salut	0300.030402	348.336,18	12.650,97	18.108,78	6.135,50	58.341,56
Recerca innovació i avaluació	0300.030405	0,00	123.367,48	6.188,68	2.096,81	19.938,25
<b>0300.0305 Dona</b>		<b>6.838.631,42</b>	<b>297.123,81</b>	<b>357.962,29</b>	<b>370.678,80</b>	<b>1.153.257,45</b>
Acolliment per dones i fills i filles per violència masclista	0300.030504	1.783.068,82	0,00	89.446,93	92.624,51	288.173,76
Campanyes d'informació i sensibilització i prevenció	0300.030501	477.537,86	297.123,81	38.860,59	40.241,10	125.198,29
Planificació estratègica estudis i avaluació de programes	0300.030507	313.310,10	0,00	15.717,08	16.275,42	50.636,15
Promoció de la igualtat entre dones i homes	0300.030505	444.682,86	0,00	22.307,34	23.099,80	71.868,19
Serveis d'atenció a dones que exerceixen la prostitució o víctimes d	0300.030506	1.649.495,20	0,00	82.746,26	85.685,80	266.586,02
Serveis d'atenció contra la violència masclista	0300.030502	1.930.957,40	0,00	96.865,70	100.306,83	312.075,03
Serveis de prevenció contra la violència masclista	0300.030503	159.531,09	0,00	8.002,81	8.287,11	25.782,89
Suport a entitats (altres convenis i subvencions)	0300.030508	80.048,09	0,00	4.015,58	4.158,23	12.937,12

**QUALITAT DE VIDA I IGUALTAT**
**TRAÇABILITAT DELS COSTOS PER TASCA**

Subprocés / Activitat / Tasca		Cost Directe	Cost Directe Centres	Cost Indirecte Àmbit	Cost Indirecte Gestió	Cost Indirecte Estructura*	
0392	Organismes Autònoms Locals	126.615.676,12	82.614,35	3.936.851,22	8.129.193,01	19.193.188,53	
0392.04	Institut Municipal Serveis Socials (IMSS)	118.467.154,51	0,00	3.604.540,41	5.777.715,97	17.813.328,47	
	Imports no assignables a tasques	0,00	0,00	0,00	0,00	0,00	
	Imports no assignables a tasques	0,00	0,00	0,00	0,00	0,00	
0392.0401	Atenció individual - familiar	110.702.350,89	0,00	3.346.853,47	5.364.970,98	16.641.639,75	
	Prestacions econòmiques	0392.040103	10.306.409,79	0,00	416.136,75	665.583,77	1.569.501,38
	Servei d'Atenció Domiciliària (SAD)	0392.040102	60.789.398,43	0,00	2.454.463,12	3.925.754,74	9.257.253,13
	Serveis d'atenció social bàsica a persones i famílies	0392.040101	11.795.316,65	0,00	476.253,60	761.736,77	1.796.238,07
	Serveis de cobertura de necessitats bàsiques	0392.040104	22.280.419,81	0,00	0,00	9.530,01	3.219.460,58
	Serveis de prevenció de situacions d'exclusió social	0392.040105	4.148.104,66	0,00	0,00	1.774,27	599.389,94
	Serveis de suport a la infància adolescència i jove	0392.040106	1.382.701,55	0,00	0,00	591,42	199.796,65
0392.0402	Atenció col·lectiva	7.764.803,62	0,00	257.686,94	412.744,99	1.171.688,72	
	Serveis de prevenció grupal i comunitària	0392.040201	6.382.102,07	0,00	257.686,94	412.153,57	971.892,07
	Serveis de suport a col·lectius diversos mitjançant els recursos del	0392.040203		0,00			
	Serveis de suport a grups	0392.040202	1.382.701,55	0,00	0,00	591,42	199.796,65
0392.05	Institut Municipal Persones amb Discapacitat (IMPD)	8.148.521,61	82.614,35	332.310,81	2.351.477,04	1.379.860,06	
	Imports no assignables a tasques	0,00	0,00	0,00	0,00	0,00	
	Imports no assignables a tasques	0,00	0,00	0,00	0,00	0,00	
0392.0501	Servei Atenció al Públic	186.882,20	0,00	7.545,65	61.356,55	31.809,26	
	Consultes	0392.050101	82.487,07	0,00	3.330,54	27.081,88	14.040,14
	Gestió targeta aparcament per a persones amb discapacitat	0392.050103	40.700,57	0,00	1.643,35	13.362,68	6.927,66
	Targeta blanca	0392.050102	63.694,56	0,00	2.571,76	20.911,99	10.841,46
0392.0502	Integració laboral	1.235.170,82	41.862,35	51.562,13	419.271,31	217.363,98	
	Integració laboral	0392.050201	1.235.170,82	41.862,35	51.562,13	419.271,31	217.363,98
0392.0503	Atenció precoç	847.049,63	0,00	34.200,89	278.100,54	144.176,44	
	Imports no assignables a tasques	0,00	0,00	0,00	0,00	0,00	
	Ciutat Vella	0392.050301	353.030,71	0,00	14.254,14	115.905,88	60.089,41
	Nou Barris	0392.050302	494.018,92	0,00	19.946,75	162.194,66	84.087,03
0392.0504	Serveis de vida independent	1.149.816,60	30.540,12	47.625,03	36.588,48	179.745,98	
	Assistent personal	0392.050403		0,00			
	Llars amb suport	0392.050402	110.048,25	0,00	4.443,36	36.130,68	18.731,32
	Projecte de vida independent	0392.050404	1.039.768,35	30.540,12	43.181,67	457,80	161.014,66
0392.0505	Promoció i Suport Persones amb Discapacitat	2.269.186,01	10.211,88	92.034,11	748.364,39	387.976,61	
	Dinamització comissions de participació	0392.050503	204.416,90	0,00	8.253,64	67.113,48	34.793,83
	Suport entitats Persones amb Discapacitat	0392.050502	892.088,56	10.211,88	36.431,73	296.240,30	153.580,67
	Suport i assessorament municipal	0392.050501	1.172.680,55	0,00	47.348,74	385.010,61	199.602,11
0392.0506	Transport especial	2.460.416,35	0,00	99.343,00	807.795,77	418.787,79	
	Serveis esporàdics	0392.050602	1.278.181,92	0,00	51.608,51	419.648,47	217.559,51
	Serveis fixos	0392.050601	1.182.234,43	0,00	47.734,49	388.147,30	201.228,28
* Estructura + Institut Municipal d'Hisenda (IMH)		238.982.960,21	9.083.353,40	9.669.146,28	11.697.186,26	38.569.542,79	