

GASETA MUNICIPAL

SUMARI

Disposicions Generals

Acords dels òrgans de govern

Modificació de l'Organigrama de l'Àrea de Personal 206

Estructura orgànica de l'Àrea de Projectes i Obres de l'Àmbit d'Urbanisme i Medi Ambient 209

Estructura orgànica del Gabinet d'Estudis Urbanístics de l'Àmbit d'Urbanisme i Medi Ambient 212

Ordenança sobre la utilització del Domini Públic del Districte de Ciutat Vella de l'Ajuntament de Barcelona amb construccions fixes, mitjançant la venda no sedentària, amb les fires tradicionals i com a zones de vianants 213

Decrets de l'Alcaldia

Denominació de carrers, places, jardins i parcs 221

Modificacions de crèdit 222

Cartipàs

Nomenament membre del Consell Municipal del Districte de Sant-Montjuïc 224

Nomenament membre del Consell Municipal del Districte de Sant Andreu 224

Nomenament membre del Consell Municipal del Districte de Sant Martí 224

Nomenament membre del Consell Municipal del Districte de Ciutat Vella 224

Designació vocals al Consell General del Consorci de les Drassanes 224

Nomenament membre del Consell Municipal del Districte d'Horta-Guinardó 224

Designació membres del Ple del Consell Econòmic i Social de Barcelona 224

Acceptació renúncia del Director Adjunt de l'Àmbit de la Via Pública 224

Nomenament membre del Consell Municipal del Districte de Sant Martí 225

Nomenaments membres del Consell Municipal del Districte de l'Eixample 225

Consells Municipals de Districte

Districte 1. Ciutat Vella. Acords sessió 25-II-1993 226

Personal

Creació de llocs de treball 227

Nomenament funcionari eventual 227



Ajuntament de Barcelona

DISPOSICIONS GENERALS

Acords dels òrgans de govern

MODIFICACIÓ DE L'ORGANIGRAMA DE L'ÀREA DE PERSONAL

(Aprovat per acord de la Comissió de Govern de 5 de març de 1993)

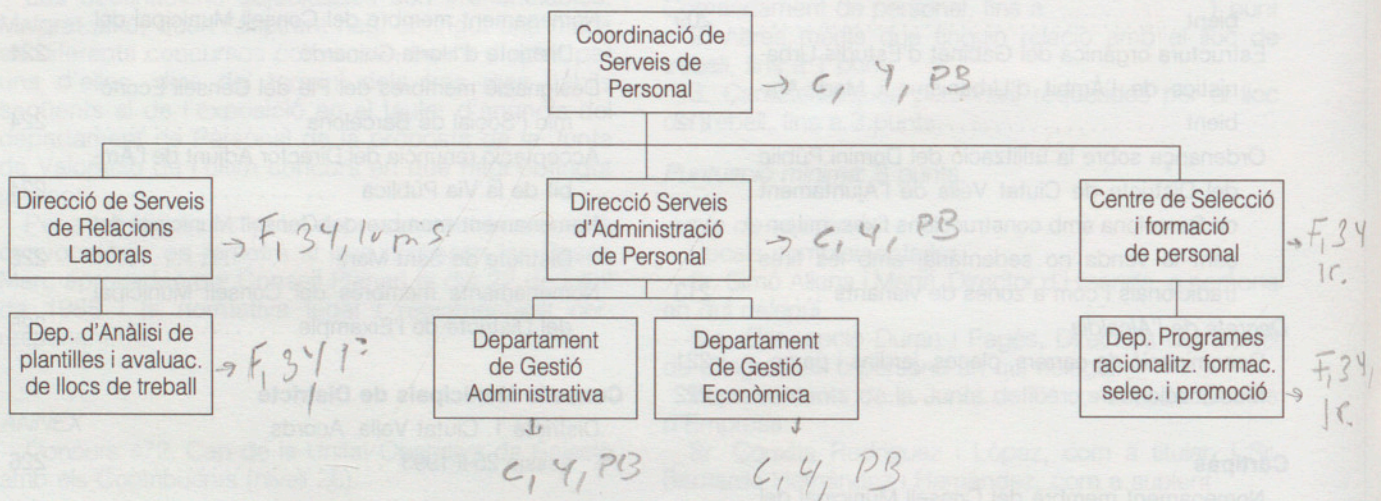
I. COMPETÈNCIA

- Polítiques de recursos humans: selecció, promoció, formació de personal.
- Racionalització de plantilles; classificació de llocs de treball i retribucions.
- Criteris sobre normatives de caràcter general referides als recursos humans, condicions de treball i les relacions laborals.
- Gestió de personal i coordinació de les funcions descentralitzades.

II. ESTRUCTURA

1. Coordinador de Serveis de Personal
 - 1.1. Director de Serveis de Relacions Laborals
 - 1.1.1. Departament d'Anàlisi de Plantilles i Avaluació de Llocs de Treball
 - 1.2. Director de Serveis d'Administració de Personal
 - 1.2.1. Departament de Gestió Administrativa
 - 1.2.2. Departament de Gestió Econòmica
 - 1.3. Centre de Selecció i Formació de Personal
 - 1.3.1. Departament de Programes de Racionalització, Formació Selecció i Promoció.

III. ORGANIGRAMA



IV. ÒRGANS I FUNCIONS

1. Coordinador de Serveis de Personal

Tipus: Àrea d'actuació

Nivell estructural: 2 Classe: 6

Li corresponen les funcions directives i de comandament que s'atribueixen als Coordinadors de Serveis en l'apartat 7è del Decret de l'Alcaldia de 27 de juliol i de 14 de setembre de 1983, Text Refós.

En el si de la Coordinació de Serveis s'habilitarà un lloc de treball d'Assessor Informàtic, nivell 24, amb funcions de desenvolupament i optimització dels sistemes d'infor-

mació de Personal i la seva coordinació, juntament amb l'IMI, i amb els òrgans descentralitzats de personal.

S'adscriuran també dos llocs de treball d'Assessor Tècnic (nivell 24) que, entre altres, tindran la missió de realitzar l'actuació i representació jurídica davant del Jutjat del Social, Inspecció de Treball i INEM de tots aquells assumptes de caràcter laboral que li siguin encomanats en relació amb el personal municipal; assistència tècnica a tots els assumptes de la Coordinació i desenvolupament d'estudis, informes i propostes d'actuació en matèries que afectin les condicions de treball i les relacions laborals.

1.1. Director de Serveis de Relacions Laborals

Tipus: Sector d'actuació

Nivell estructural: 2 Classe: 6

Com a instància integradora dels òrgans auxiliars que configuren aquest sector d'actuació, li corresponen les responsabilitats i funcions bàsiques següents:

- Elaboració de propostes en matèria de retribucions i catalogació de llocs de treball.
- Definició i proposta de normatives internes sobre personal en les matèries assignades en el seu àmbit de competències.
- Actuacions relacionades amb la salut laboral i les condicions de seguretat i higiene de les instal·lacions i locals municipals.
- Realització d'estudis, estadístiques, elaboració d'indicadors periòdics en matèria de salut laboral i d'assistència tècnica al Comitè de Seguretat i Higiene.
- Relacions ordinàries amb la Junta de Personal i Comitè d'Empresa.
- Relacions ordinàries amb les associacions i seccions sindicals amb presència a l'Ajuntament.
- Representació del Sector de Personal en comissions de seguiment, Taules sectorials, Comitès per a assumptes específics i, en general, organismes paritaris o mixtos derivats del Pacte de Condicions Laborals i el Conveni Col·lectiu de Treball.
- La relació amb la representació sindical i la negociació de convenis i pactes laborals i l'elaboració de propostes per a la recepció normativa dels esmentats instruments per part dels òrgans competents.
- Assistència tècnica a les Prefectures de Personal descentralitzades en relació a l'aplicació i desenvolupament en el seu Àmbit dels acords establerts a nivell general, implementació de les condicions específiques del personal funcionari o laboral i negociació d'acords que afectin el seu personal.

1.1.1. Departament d'Anàlisi de Plantilles i Avaluació de Llocs de Treball

Nivell estructural: 3 Classe: 4

Nivell del lloc de treball del Cap: 26

Funcions:

- a) En relació amb l'anàlisi de la plantilla municipal:
 - Anàlisi de càrregues de treball.
 - Anàlisi de plantilles amb delimitació de les seves responsabilitats, comeses, etc.
 - Anàlisi i proposta de redistribució de recursos (llocs de treball) entre les diferents unitats organitzatives.
 - Desenvolupament d'instruments de mesura i control de les plantilles per a la seva aplicació de forma directa o mitjançant tercers.
 - Anàlisi de l'evolució de la plantilla i la seva correspondència amb els paràmetres de gestió aprovats.
 - Projectes de racionalització de plantilles en col·laboració amb altres serveis de l'Ajuntament.
- b) Estudi de llocs de treball:
 - Desenvolupament i manteniment de la informació de base dels llocs de treball (anàlisi i descripció, valoració i classificació en nivells de contingut).
 - Anàlisi i propostes de política i pràctiques retributives.
 - Catalogació dels llocs de treball i, si escau, Relacions dels llocs de treball.
 - Identificació del grau de correspondència entre responsabilitats i nivells de complements de destinació i altres complements inherents al lloc per a la conformació de la seva estructura retributiva.

- Desenvolupament del complement específic en termes de subconceptes i la seva posterior evolució a fi de dotar de flexibilitat a l'estructura retributiva.
- Disseny i definició, si escau, de paràmetres per a l'aplicació del complement de productivitat, com també a metodologia d'evolució, revisió i manteniment dels sistemes aplicats.
- Desenvolupament dels perfils professionals dels llocs-tipus i d'especial configuració com a elements de base per a la seva utilització per altres serveis de Personal i/o per les unitats descentralitzades per a optimitzar-ne la cobertura i/o utilització.

1.2. Direcció de Serveis d'Administració de Personal

Tipus: Sector d'actuació

Nivell estructural: 2 Classe: 6

Com a instància integradora dels òrgans auxiliars que configuren aquest sector d'actuació, li corresponen les responsabilitats i funcions bàsiques següents:

- Seguiment i anàlisi de l'execució pressupostària del Capítol I, a partir dels objectius generals establerts per la Coordinació de Personal, i d'acord amb la gestió realitzada a través dels òrgans descentralitzats de Personal.
- Auditoria periòdica de les funcions desconcentrades.
- Assessorament tècnic, en matèries de la seva competència, als diferents nivells directius, i, en especial, als òrgans descentralitzats de Personal.
- Dirigir i controlar la correcta aplicació de disposicions de caràcter general establertes en matèria de retribucions i catalogació de llocs de treball.
- Elaboració dels informes i estadístiques mensuals de gestió de personal i la seva integració en la memòria anual.
- Elaboració i proposta de normatives internes sobre les matèries que té atribuïdes.
- Coordinació dels serveis jurídics en conflictes no col·lectius.
- Elaboració i supervisió de les normatives d'Àmbits, en matèries de la seva competència.
- Gestió i administració dels temes de personal no descentralitzats.

1.2.1. Departament de Gestió Administrativa

Nivell estructural: 3 Classe: 1

Nivell del lloc de treball del Cap: 26

Funcions:

- Manteniment i control centralitzat del Registre i Arxiu del personal municipal.
- Seguiment de les situacions administratives del personal funcionari i del personal en règim de contracte laboral.
- Proposta de normatives i realització d'auditories relatives a la gestió administrativa del personal.
- Criteris d'homogeneïtzació i suport al Àmbits, en matèria d'administració de personal.
- Tramitació dels nomenaments.
- Permutes del personal municipal entre diferents Administracions Públiques.
- Reingressos de personal al servei de l'Ajuntament.
- Reconeixements d'antiguitat.
- Inspecció mèdica de personal.
- Règim d'incompatibilitats i compatibilitats.
- Administració Classes Passives.
- Tramitació de les comissions de serveis proposades a través dels Àmbits.
- Traslats de personal entre Àmbits.

- Tramitació de les propostes de nomenament de funcionaris eventuais.
 - Recepció i registre dels documents entrats en els serveis centralitzats de Personal. Distribució dels documents registrats entre els òrgans competents segons la matèria.
 - Preparació dels certificats corresponents a nomenaments, classificació, situació i prestació de serveis de funcionaris i personal contractat.
 - Tramitació de les propostes de nomenaments de funcionaris interins.
 - Suport als òrgans de Personal dels Àmbits en temes relatius al control de personal.
 - Tramitació de totes les situacions administratives del personal de l'Àmbit d'Organització i Economia.
 - Suport als Àmbits en matèria de contractació laboral.
 - Relació amb l'INEM, la Seguretat Social i la Inspecció de Treball.
 - Procediments disciplinaris.
- En el si d'aquest Departament, es crearan quatre llocs de treball de nivell 22 que correspondran a:
- Responsable de criteris d'homogeneïtzació i suport als Àmbits.
 - Responsable de suport als Àmbits en matèria de contractació laboral i relacions amb la Seguretat Social.
 - Responsable de Classes Passives i relacions amb la MUNPAL.
 - Responsable d'Inspecció Mèdica.

1.2.2. Departament de Gestió Econòmica

- Nivell estructural: 3 Classe: 4
Nivell del lloc de treball del Cap: 26
Funcions:
- Administració del Capítol I del Pressupost de l'Àmbit d'Organització i Economia.
 - Elaboració del Capítol I del Pressupost.
 - Comptabilització de la despesa del Capítol I.
 - Elaboració d'informes i estadístiques en referència a l'anàlisi del Capítol I.
 - Anàlisi del desenvolupament pressupostari corresponent a les classes passives.
 - Explotació de dades del GIP: Control i seguiment de plantilles.
 - Transferències del Capítol I.
 - Suport informàtic als òrgans de Personal dels Àmbits.
 - Supervisió i control de la correcta aplicació de les disposicions que afecten a les retribucions dels llocs de treball.
 - Coordinació, supervisió i control de les dades variables que s'integren en la confecció de la nòmina de tot el personal municipal d'acord amb les instruccions emanades a través de les Prefectures de Personal descentralitzades.
 - Confeccionar i tramitar les nòmines de pagament de les retribucions de tot el personal funcionari (de carrera i interí), eventual, contractat laboral i membres electes de la Corporació, tenint en compte les dades remeses per les Prefectures descentralitzades del Personal.
 - Confeccionar i tramitar les nòmines del personal passiu que hagin de ser abonades directament per la Corporació.
 - Elaborar i tramitar les liquidacions d'endarreriments, suplències o altres.
 - Auditories als Àmbits.
 - Retencions judicials i les seves certificacions.

1.3. Centre de Selecció i Formació de Personal

- Tipus: Sector d'actuació
Nivell estructural: 2 Classe: 6
Funcions:
- Direcció del desenvolupament dels recursos humans en coordinació amb els responsables de personal dels Àmbits.
 - Direcció dels processos de racionalització de plantilles, potenciant l'optimització dels recursos existents.
 - Direcció dels sistemes de selecció orientats al reclutament extern de recursos humans.
 - Direcció de l'anàlisi de potencial dels recursos humans i dels sistemes de promoció i carrera professional.
 - Direcció del Pla Anual de formació de personal.
 - Coordinar l'actuació dels òrgans que tenen al seu càrrec els diversos programes sectorials de formació del personal municipal.
 - Impuls mitjançant l'estudi, divulgació i suport, de les polítiques relacionades amb els processos de modernització administrativa.
 - Desenvolupament de les relacions amb organismes i institucions externes per afavorir els mecanismes de col·laboració (Escola d'Administració Pública de Catalunya, Instituto Nacional de Administración Pública, Universitats, Escoles de Formació, Organismes Internacionals, etc.).
 - Avaluació del desenvolupament dels Recursos Humans: selecció, formació i promoció.
 - Gestió dels recursos destinats al Centre de Selecció i Formació.
 - Manteniment actualitzat de les plantilles generals del personal municipal.
 - Confecció d'estadístiques de personal.
 - En general, liquidar i tramitar els emoluments del personal de caràcter ordinari i especial.
 - Informar la valoració econòmica dels costos associats a les noves propostes d'organigrames.
- En el si d'aquest departament, es crearan tres llocs de treball de nivell 22 corresponents a:
- Administrador de Capítol I.
 - Responsable elaboració Capítol I, pressupost i auditories als Àmbits.
 - Responsable d'Informació amb les funcions següents:
 - Informació al públic sobre temes relatius a les convocatòries de selecció de personal i les formes d'ingrés a l'Administració.
 - Informació a funcionaris i contractats sobre la normativa i les situacions que afecten els temes de personal.
 - Confecció i difusió de notes, fullets i altres textos en relació amb la informació que afecti al personal municipal de forma general.

1.3.1. Departament de Programes de Racionalització, Formació Selecció i Promoció

- Nivell Estructural: 3 Classe: 4
Nivell del lloc de treball del Cap: 26
Funcions:
- a) En relació a la Racionalització de la plantilla municipal
 - Anàlisi del potencial dels recursos humans.
 - Redistribució dels recursos humans.
 - Elaboració i gestió dels Plans de Jubilació.
 - Suport a les auditories de gestió.
 - Realització d'estudis sobre les potencialitats, motivació, clima laboral, etc., del personal de la plantilla municipal.

- b) En relació a la Selecció i Promoció
 - Elaboració i desenvolupament dels sistemes de reclutament, selecció i promoció.
 - Gestió administrativa dels processos de selecció i promoció.
 - Programació de les proves a convocar per a totes les categories i llocs de treball.
 - Disseny de carreres professionals.
 - c) En relació a la Formació
 - Sistematització d'objectius, línies d'actuació i prioritats del projecte formatiu, d'acord amb l'anàlisi de les necessitats de formació del personal municipal.
 - Elaboració, execució i avaluació del Pla Anual de Formació de personal.
 - Establir contactes amb els departaments de formació d'altres institucions i empreses a fi de portar a terme l'intercanvi de programes, experiències o professors.
- En el si d'aquest Departament es crearà un lloc de treball de nivell 22, de Responsable de la Gestió Administrativa de Selecció i Promoció.

- Programació, promoció i informe sobre els projectes elaborats per l'Àrea i proposta d'encàrrec de projectes a professionals externs a l'Administració.
- Execució dels projectes de construcció i instal·lacions dels elements urbanístics, amb excepció dels semàfors.
- Patrimoni històric-artístic i la seva conservació.
- Projecció, execució de la xarxa de clavegueres i col·lectors i desguassos al mar i d'instal·lacions elevaladores i depuradores d'aigües residuals.

II. ESTRUCTURA

- 3.3.6. Coordinador de Serveis de l'Àrea de Projectes i Obres
 - 3.3.6.1. Director Adjunt
 - 3.3.6.2. Negociat de Projectes i Obres
 - 3.3.6.2.1. Oficina de reproducció de plànols i dibuix assistit per ordinador
 - 3.3.6.2.2. Oficina documentació
 - 3.3.6.3. Unitat Operativa de Projectes Urbans i d'Infraestructures
 - 3.3.6.3.1. Oficina de Topografia
 - 3.3.6.3.2. Servei d'Infraestructures
 - 3.3.6.3.3. Servei de Construcció d'Aparcaments
 - 3.3.6.3.4. Servei de Projectes Urbans
 - 3.3.6.3.5. Servei d'Elements Urbans
 - 3.3.6.4. Unitat Operativa d'Edificació
 - 3.3.6.4.1. Servei d'Edificació
 - 3.3.6.4.2. Servei d'Instal·lacions
 - 3.3.6.4.3. Servei d'Actuació sobre el Patrimoni Artístic

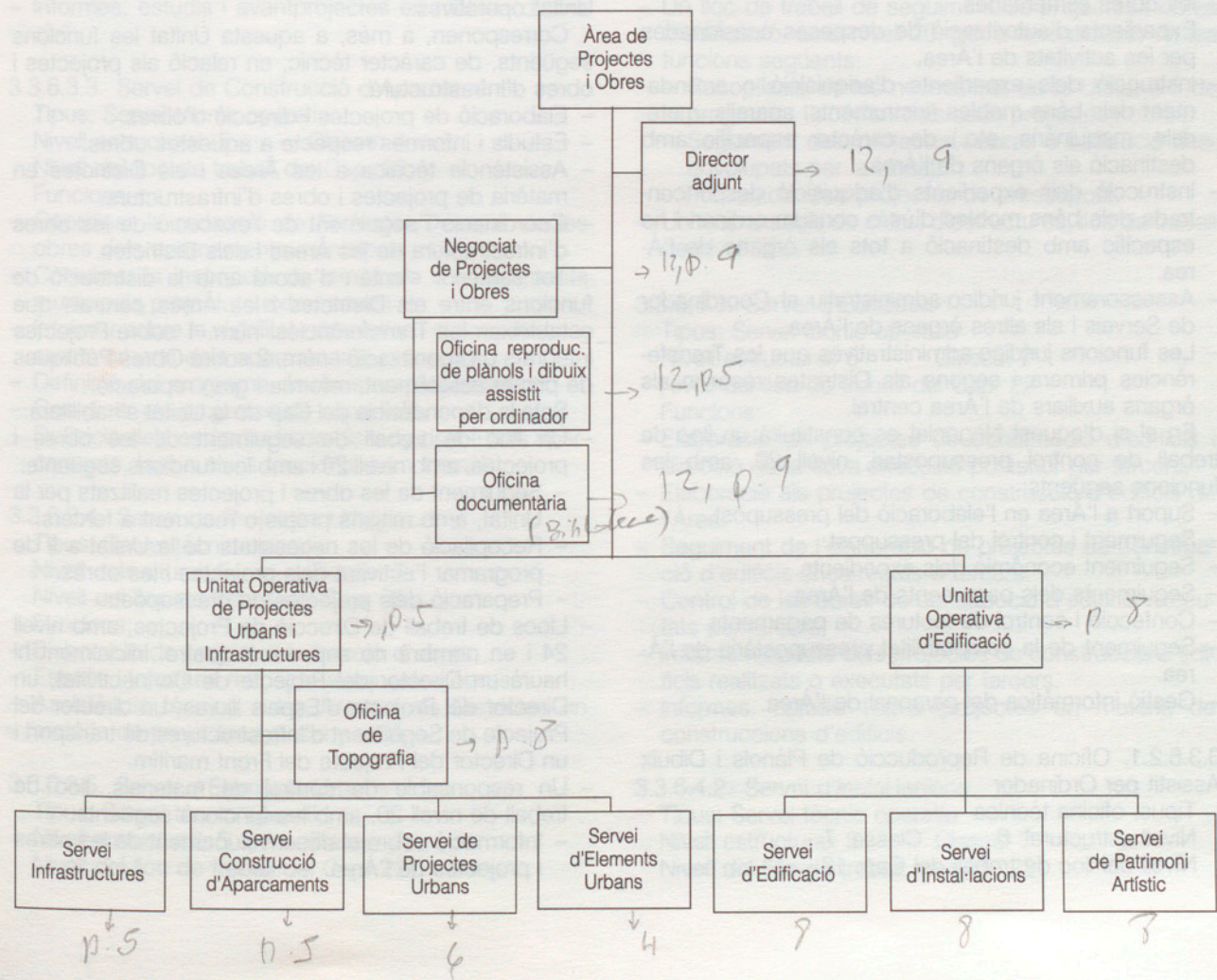
ESTRUCTURA ORGÀNICA DE L'ÀREA DE PROJECTES I OBRES DE L'ÀMBIT D'URBANISME I MEDI AMBIENT

(Aprovada per acord de la Comissió de Govern de 5 de març de 1993)

I. COMPETÈNCIA

Aquesta Àrea reuneix les funcions de Projectes Urbans i l'activitat inversora d'Obres Públiques i, en especial:

III. ORGANIGRAMA



IV. ÒRGANS I FUNCIONS

3.3.6. Coordinador de Serveis de Projectes i obres

Tipus: Àrea d'actuació

Nivell estructural: 2 Classe: 6

Funcions:

Les assenyalades a l'apartat 7è dels Decrets de l'Alcaldia, de 27 de juliol i 14 de setembre de 1983 (Text Refós)

3.3.6.1. Director Adjunt

Tipus: Lloc de treball

Nivell estructural: 2 Classe: 6

Nivell del lloc de treball: 28

Funcions:

- Suport a la Coordinació de Serveis en aquells projectes i obres de caràcter complex o molt específic que li encomanin.

3.3.6.2. Negociat de Projecte i Obres

Tipus: Negociat d'assistència administrativa

Nivell estructural: 5 Classe: 2

Nivell del lloc de treball del Cap: 22

Funcions:

- Tramitació dels expedients d'aprovació de projectes, contractació d'obra nova i d'obres de conservació que siguin competència de l'Àrea.
- Instrucció d'expedients d'aprovació dels projectes propis de les Unitats Operatives i Serveis d'aquesta Àrea.
- Instrucció dels expedients de contractació d'obres propis de les Unitats Operatives i Serveis de l'Àrea.
- Tramitació de certificacions com a conseqüència de les obres esmentades.
- Expedients d'autorització de despeses ocasionades per les activitats de l'Àrea.
- Instrucció dels expedients d'adquisició o arrendament dels béns mobles (instruments, aparells, materials, maquinària, etc.) de caràcter específic amb destinació als òrgans de l'Àrea.
- Instrucció dels expedients d'adquisició desconcentrada dels béns mobles d'ús o consum ordinari i no específic amb destinació a tots els òrgans de l'Àrea.
- Assessorament jurídic-administratiu al Coordinador de Serveis i als altres òrgans de l'Àrea.
- Les funcions jurídic-administratives que les Transferències primera i segona als Districtes reservin als òrgans auxiliars de l'Àrea central.

En el si d'aquest Negociat es constituirà un lloc de treball de control pressupostari, nivell 20, amb les funcions següents:

- Suport a l'Àrea en l'elaboració del pressupost.
- Seguiment i control del pressupost.
- Seguiment econòmic dels expedients.
- Seguiments dels pagaments de l'Àrea.
- Confeció i control de factures de pagaments.
- Seguiment de la comptabilitat pressupostària de l'Àrea.
- Gestió informàtica del personal de l'Àrea.

3.3.6.2.1. Oficina de Reproducció de Plànols i Dibuix Assistit per Ordinador

Tipus: oficina tècnica

Nivell estructural: 6 Classe: 7

Nivell del lloc de treball del Cap: 18

Funcions:

- Reproducció de plànols i documents mitjançant:
 - Offset.
 - Fotocopiadora/enquadernació.
 - Formació d'expedients tècnics.
 - Plottejat de documents gràfics.

3.3.6.2.2. Oficina de Documentació

Tipus: Oficina tècnica

Nivell estructural: 6 Classe: 7

Nivell del lloc de treball del Cap: 18

Funcions:

- Control del funcionament de la biblioteca de l'Àrea.
- Estructuració de l'arxiu gràfic.
- Preparació, recerca i coordinació del material per a publicacions, memòries i dossiers d'activitats de l'Àrea.
- Coordinació i gestió del préstec i muntatge de les exposicions de l'Àrea.
- Coordinació de les conferències i visites de persones del país i estrangeres interessades en els treballs de l'Àrea.
- Seguiment i control del funcionament de l'Arxiu Administratiu de l'Àrea. Relacions amb l'Arxiu General de l'Ajuntament.

3.3.6.3. Unitat Operativa de Projectes Urbans i d'Infraestructures

Tipus: Unitat Operativa Tècnica

Nivell estructural: 3 Classe: 1

Nivell del lloc de treball del Cap: 26

Com a instància integradora d'altres òrgans auxiliars, li corresponen les funcions directives i de comandament que l'acord de la Comissió Municipal Permanent, de 13 de novembre de 1981, atribueix als Caps de les Unitats operatives.

Corresponen, a més, a aquesta Unitat les funcions següents, de caràcter tècnic, en relació als projectes i obres d'infraestructura:

- Elaboració de projectes i direcció d'obres.
- Estudis i informes respecte a aquestes obres.
- Assistència tècnica a les Àrees i els Districtes en matèria de projectes i obres d'infraestructura.
- Coordinació i seguiment de l'execució de les obres d'infraestructura de les Àrees i dels Districtes.

Tot l'anterior s'entén d'acord amb la distribució de funcions entre els Districtes i les Àrees centrals que estableixen les Transferències: núm. 1 sobre Projectes Integrats d'Urbanització i núm. 2 sobre Obres Públiques de primer establiment, reforma i gran reparació.

Sota la dependència del Cap de la Unitat s'habilitarà:

- Un lloc de treball de seguiment de les obres i projectes, amb nivell 20 i amb les funcions següents:
 - Seguiment de les obres i projectes realitzats per la Unitat, amb mitjans propis o recurrent a tercers.
 - Recopilació de les necessitats de la Unitat a fi de programar l'activitat dels projectes i les obres.
 - Preparació dels projectes de pressupost.
- Llocs de treball de Direcció de Projectes, amb nivell 24 i en nombre no superior a quatre. Inicialment hi haurà un Director del Projecte de Connectivitat, un Director del Projecte d'Espais Lliures, un director del Projecte de Seguiment d'Infraestructures de transport i un Director del Projecte del Front marítim.
- Un responsable de control de materials, lloc de treball de nivell 20, amb les funcions següents:
 - Informació sobre el desenvolupament de les obres i projectes de l'Àrea.

- Elaboració i actualització d'un banc de dades i dels quadres de preus de l'Àrea necessaris per a la confecció dels pressupostos i la valoració dels projectes.
- Relació amb els laboratoris externs i amb contractistes que facilitin les activitats de control de qualitat de les obres (ITEC).

3.3.6.3.1. Oficina de Topografia

Tipus: Oficina tècnica

Nivell estructural: 6 Classe: 7

Nivell del lloc de treball del Cap: 18

Funcions:

- Suport topogràfic per a l'elaboració dels projectes d'obres de les Àrees municipals i dels Districtes.
- Aixecaments topogràfics que sol·licitin les Àrees de l'Ajuntament i els Districtes.
- Coordinació amb la Unitat Operativa del Pla de la Ciutat en la realització dels treballs de suport topogràfic.

3.3.6.3.2. Servei d'Infraestructures

Tipus: Servei tècnic operatiu

Nivell estructural: 5 Classe: 7

Nivell del lloc de treball del Cap: 22

Funcions:

- Elaboració dels projectes d'obra civil municipal que corresponguin a l'Àrea, i la direcció de la seva execució posterior per tercers. Respecte a les obres esmentades li correspondrà:
- Elaboració per mitjans propis dels projectes d'obra civil.
- Seguiment de l'elaboració dels projectes d'obra civil encarregats a tècnics aliens a l'Ajuntament.
- Informes respecte a les obres i als projectes realitzats o executats per tercers.
- Informes, estudis i avantprojectes en matèria d'obra civil.

3.3.6.3.3. Servei de Construcció d'Aparcaments

Tipus: Servei tècnic operatiu

Nivell estructural: 5 Classe: 7

Nivell del lloc de treball del Cap: 22

Funcions:

- Coordinar la redacció de Projectes/Direcció de les obres dels aparcaments municipals.
- Coordinar la inspecció de les obres d'aparcaments municipals projectats externament.
- Informar sobre la viabilitat urbanística i els condicionaments urbans dels aparcaments proposats.
- Definició del programa de nous emplaçaments.
- Coordinar els projectes de superfície.
- Definició dels estàndards de disseny dels futurs aparcaments, tant a nivell funcional com formal.

3.3.6.3.4. Servei de Projectes Urbans

Tipus: Servei tècnic operatiu

Nivell estructural: 5 Classe: 7

Nivell del lloc de treball del Cap: 22

Funcions:

- Elaboració de projectes i direcció d'obres.
- Estudis i informes respecte a aquestes obres.
- Assistència tècnica a les Àrees i als Districtes en matèria de projectes i disseny urbà.

3.3.6.3.5. Servei d'Elements Urbans

Tipus: Servei tècnic operatiu

Nivell estructural: 5 Classe: 7

Nivell del lloc de treball del Cap: 22

Funcions:

- Disseny o adaptació d'elements urbans realitzats per l'Àrea i pels Districtes.
- Seguiment dels projectes sobre elements urbans encarregats a tècnics externs.
- Confecció del Catàleg d'elements urbans de la Ciutat i la Normativa de disseny.
- Elaboració de plans i programes integrals de diferents zones de la Ciutat demanats pels Districtes.
- Assistència tècnica als Districtes, pel que fa a estudis d'actuació respecte al disseny d'elements urbans.

3.3.6.4. Unitat Operativa d'Edificació

Tipus: Unitat operativa tècnica

Nivell estructural: 3 Classe: 1

Nivell del lloc de treball del Cap: 26

Com a instància integradora d'altres òrgans auxiliars, li corresponen les funcions directives i de comandament que l'acord de la Comissió Municipal Permanent, de 13 de novembre de 1981, atribueix als Caps de les Unitats operatives.

Corresponen a més a aquesta Unitat les funcions de caràcter tècnic següents en relació als projectes d'edificis municipals:

- Elaboració de projectes i direcció d'obres.
- Control de l'elaboració de projectes d'edificació per tècnics externs.
- Estudis i informes respecte a aquestes obres.
- Assistència tècnica a les Àrees i als Districtes en matèria de projectes d'edificació.
- Coordinació i seguiment de l'execució de les obres d'edificació realitzades per les Àrees i els Districtes. En el si de la Unitat es constituïran:
- Un lloc de treball de seguiment de projectes i obres d'edificació, amb nivell 20, per a la realització de les funcions següents:
 - Recopilació de les necessitats de la Unitat a fi de programar l'activitat dels seus projectes i obres.
 - Seguiment dels projectes i obres d'edificació desenvolupats per la Unitat.
 - Preparació dels projectes de pressupost.
- Un responsable de càlcul d'estructures, lloc de treball de nivell 20.

3.3.6.4.1. Servei d'Edificació

Tipus: Servei tècnic operatiu

Nivell estructural: 5 Classe: 7

Nivell del lloc de treball del Cap: 22

Funcions:

- Elaboració de projectes de construcció d'edificis i direcció de la seva execució posterior per tercers.
- Elaboració als projectes de construcció d'edificis de l'Àrea.
- Seguiment de l'elaboració de projectes de construcció d'edificis encarregats a tercers.
- Control de les obres de construcció d'edificis executats per tercers.
- Informe respecte dels projectes de construcció d'edificis realitzats o executats per tercers.
- Informes, estudis i avantprojectes en matèria de construccions d'edificis.

3.3.6.4.2. Servei d'Instal·lacions

Tipus: Servei tècnic operatiu

Nivell estructural: 5 Classe: 7

Nivell del lloc de treball del Cap: 22

Funcions:

- Elaboració de projectes en matèria d'instal·lacions municipals en edificis que corresponguin a l'Àrea i la direcció de la seva execució posterior per tercers.
- Respecte a les obres esmentades li correspondrà:
- Elaboració per mitjans propis de les instal·lacions en edificis municipals.
- Seguiment de l'elaboració dels projectes d'instal·lacions encomanades a tercers.
- Seguiment de les instal·lacions executades per tercers.
- Informe dels projectes i instal·lacions realitzats o executats per tercers.
- Informes, estudis i avantprojectes en matèria d'instal·lacions.
- Control de qualitat en matèria d'instal·lacions i estructures dels projectes propis o aliens.

3.3.6.4.3. Servei d'Actuació sobre el Patrimoni Artístic

Tipus: Servei tècnic operatiu

Nivell estructural: 5 Classe: 7

Nivell del lloc de treball del Cap: 22

Funcions:

- Elaboració de projectes referents a actuacions sobre el patrimoni artístic i monumental de la Ciutat.
 - Seguiment i control de les actuacions de tercers en matèria d'obres i de projectes que afectin el Patrimoni artístic i monumental de la Ciutat.
 - Control de les obres executades per tercers que afectin el Patrimoni artístic i monumental de la Ciutat.
 - Informes relatius a les actuacions o projectes realitzats o executats per tercers que afectin l'esmentat Patrimoni.
 - Informes, estudis i propostes d'actuació en relació a aquesta matèria.
- Sota dependència d'aquest Servei s'inclourà un responsable del seguiment dels contractes, lloc de treball de nivell 20.

ESTRUCTURA ORGÀNICA DEL GABINET D'ESTUDIS URBANÍSTICS DE L'ÀMBIT D'URBANISME I MEDI AMBIENT (Aprovada per acord de la Comissió de Govern de 5 de març de 1993)

I. ESTRUCTURA ORGÀNICA I FUNCIONS

1. Director del Gabinet d'Estudis Urbanístics
Nivell estructural: 2 Classe: 2
Funcions:
Les atribuïdes en el Decret de l'Alcaldia, de 10 de març de 1992:
 - Estudis i propostes urbanístiques referents al desenvolupament del teixit metropolità de Barcelona.
 - Seguiment del procés urbanístic general de la ciutat. Participació de polítiques normatives i d'actuació.
 - Estudi i definició de les línies bàsiques de desenvolupament de projectes urbanístics rellevants per a la Ciutat de Barcelona.
 - Donar suport tècnic a la participació de Barcelona en el planejament territorial.

1.1 Director Adjunt del Gabinet

Nivell estructural: 2 Classe: 2

Funcions:

Donar suport al Director del Gabinet en la realització de les seves comeses i particularment en:

- L'elaboració dels programes de treball del Gabinet.
- La coordinació amb altres dependències de l'Àmbit d'Urbanisme i Medi Ambient.
- La direcció dels treballs i dictàmens que es desenvolupin en el Gabinet.
- La redacció de dictàmens propis.
- La participació a les comunicacions i ponències que se li recomanin.

Sota dependència de la Direcció del Gabinet s'habilitaran dos Responsables de Projecte, llocs de treball de nivell 26:

- Estudis de Sectors Urbans.
- Estudis de Ciutat.

La dotació tècnica del Gabinet es completa amb un equip de base format per:

- 3 arquitectes (un d'ells amb nivell 22)
- 1 Tècnic Mitjà
- 1 Auxiliar Administratiu.

La direcció estarà assistida per una Secretària.

Es preveu que en els treballs de l'equip de base col·laborin de 4 a 6 estudiants becariis.

ORDENANÇA SOBRE LA UTILITZACIÓ DEL DOMINI PÚBLIC DEL DISTRICTE DE CIUTAT VELLA DE L'AJUNTAMENT DE BARCELONA AMB CONSTRUCCIONS FIXES, MITJANÇANT LA VENDA NO SEDENTÀRIA, AMB LES FIRES TRADICIONALS, I COM A ZONES DE VIANANTS (Aprovades pel Consell Plenari de 26 de juny de 1992 i vigent des del dia 9 de març de 1993)

CAPÍTOL I. DISPOSICIONS GENERALS

Article 1 Objecte

És objecte d'aquesta Ordenança la regulació de:

1. Les activitats industrials i comercials que es desenvolupin o incideixin en el domini públic municipal del Districte de Ciutat Vella mitjançant:
 - A) Construccions fixes
 - B) Parades no desmuntables cada dia.
 - C) Parades desmuntables cada dia.

S'exceptuen d'aquest apartat les que es realitzin en espais d'ús o servei públics que suposin recintes tancats.

Annexes a aquesta Ordenança s'adjunten les zones de domini públic de les construccions fixes i de les de venda no sedentària consistents en uns plànols del Districte dividit per zones i sectors.

2. La declaració de les fires tradicionals.
3. Les zones de vianants.

Article 2

Les ocupacions i activitats no regulades en aquesta Ordenança es regiran per les ordenances i reglaments municipals que els siguin d'aplicació.

Article 3 Àmbit d'aplicació

L'àmbit d'actuació d'aquesta Ordenança és el Districte de Ciutat Vella del municipi de Barcelona.

CAPÍTOL II. ACTIVITATS QUE ES DESENVOLUPEN O INCIDEIXEN EN EL DOMINI PÚBLIC DEL DISTRICTE

Article 4

La utilització del domini públic del Districte, afectat a l'ús públic d'aprofitament o utilització comuns, adoptarà la modalitat d'ús comú especial quan hom hi desenvolupi una de les activitats que s'enumeren a continuació, de manera no exhaustiva i amb el número amb què apareixen en el plànol, i ho faci mitjançant un dels tipus d'instal·lacions següents:

- Tipus A. Construccions fixes
- Quioscs de diaris i revistes ①
 - Cabines de la ONCE ②
 - Quioscs de flors ③
 - Quioscs d'ocells de la Rambla ④
 - Cabines de telèfon ⑫
 - Bústies de correu ⑮

Tipus B. Construcció no desmuntable cada dia (venda no sedentària amb parada no desmuntable cada dia)

- Gelats
- Castanyes 5
- Fruits secs, caramels i altres 6
- Vetlladors 7

Tipus C. Construcció desmuntable cada dia (venda no sedentària amb parada desmuntable cada dia)

- Dibuixos i pintures 8
- Articles nadalencs no alimentaris 9
- Objectes varis 10
- Fotògrafs 11
- Enllustradors 12
- Palmes i llorer 13
- Espelmes i estampes 14

Article 5 Definicions

A l'efecte d'aquesta Ordenança s'entén:

1. Per construcció fixa: aquelles instal·lacions que ocupen el domini públic destinat a l'ús públic de forma permanent.
2. Per construcció no desmuntable cada dia: aquella instal·lació que és desmuntable de forma ràpida, però no es retira cada dia.
3. Per construcció desmuntable cada dia: aquella que és desmuntable de manera ràpida i es retira cada dia de la via pública. L'ocupació d'aquesta construcció no ha d'alterar el domini públic amb cap subjecció a terra, ni amb preses de corrent, ni amb cap lligam similar.
4. Per vetllador: la instal·lació accessòria o annexa a un establiment, que utilitza un bé del domini públic ocupant-lo de manera no permanent i observa les mesures del mòdul descrit a l'article 11.2.
5. Per terrassa: una agrupació formada per un mínim de tres vetlladors col·locats en línia i en la direcció de la vorada, constituint un conjunt harmònic diferenciat d'un altre grup i complint la normativa que recull aquesta Ordenança, especialment la del Capítol III i la general que li sigui d'aplicació.
6. Per àmbit d'influència: l'espai del domini públic delimitat entre dues cantonades, l'ocupació del qual només pot ser del 30 %. Queda exclòs per al còmput d'aquest 30 % el mobiliari urbà de menys d'1 metre.

7. Per espai lliure de les voreres: s'entendrà el que permet als vianants circular per l'àmbit d'influència paral·lelament a les façanes sense trobar-hi cap tipus d'ocupació.

8. Per entorn visual: l'espai urbà situat dins d'un cercle de 50 metres de radi, el centre del qual pot ser qualsevol punt de l'edifici o del perímetre de què es tracti.

Article 6. Requisits generals

1. Les activitats descrites a l'article 4 i aquelles altres que els siguin assimilables, se sotmetran a llicència prèvia. La llicència s'ha d'entendre sens perjudici de tercers i essencialment revocable per raons d'interès públic.
2. Les llicències tindran una vigència anual, renovables de manera tàcita. Les activitats descrites en els tipus B i C podran sol·licitar llicències de temporada. En cas de coincidir una sol·licitud anual amb una de temporada tindrà preferència la primera.

Article 7

- a) Queda prohibit l'ús especial del domini públic situat als passos de vianants, sortides de metro, parades d'autobús i serveis anàlegs, com també les voreres laterals de la Rambla i els espais de similars característiques.
- b) L'ocupació del domini públic estarà, en els casos que s'especifiquen, sotmesa a les restriccions següents per tal de garantir l'entorn visual:
 - 1r. En els edificis i monuments qualificats com monuments històrico-artístics, en els inclosos dins del Catàleg del Patrimoni Arquitectònic Històrico-Artístic com «individualment catalogats» i en els que pertanyin a conjunts catalogats en el tipus I, caldrà l'aprovació prèvia d'un projecte global d'ocupació del domini amb activitats que garanteixin un entorn visual adient i harmònic.
 - 2n. Quant a la resta de conjunts catalogats, s'hauran de tenir en compte les condicions particulars que s'estableixen en cada situació.
- c) S'haurà de presentar un projecte específic d'ocupació, que farà excepció dels requisits de l'Ordenança, en els casos següents:
 - 1r. Les zones porxadades.
 - 2n. Els espais de nova creació que apareguin com a fruit de projectes de remodelació o d'execució de plans.
 - 3r. Activitats que es duguin a terme amb una construcció de les enumerades a l'article 4 que ocupen un espai no especificat en aquesta Ordenança i que tenen una tradició al Districte.

Article 8 Condicions per a instal·lar una activitat.

Per tal de poder desenvolupar una de les activitats del tipus A, B o C, les instal·lacions hauran de reunir les condicions següents:

- 1a. Mantenir una distància de 3 metres de l'activitat o instal·lació on es desenvolupa l'altra activitat més propera.
- 2a. Que a una distància de 50 metres de l'activitat que es vol exercir no n'hi hagi cap altra que sigui del mateix tipus. S'exceptuen les terrasses, les quals podran estar de costat i deixar una distància mínima de 3 metres. Queden, també, exceptuades de respectar aquesta distància les construccions tipus 3 de la Rambla i 4, alhora que es limita el nombre

d'ocupacions a 17 i 11 respectivament. Les instal·lacions permeses ho seran en les parts de l'andana central de la Rambla que limita amb: els carrers del Carme i de l'Hospital per al tipus 3, i els compresos entre els carrers del Bonsuccés i del pintor Fortuny -cantó Llobregat-, i de la Canuda i de la Portaferisa -cantó Besòs- per al tipus 4.

3a. Respectar l'àmbit d'influència de l'activitat respecte de l'espai públic. L'ocupació de la zona on es vol exercir l'activitat, inclosa l'ocupació pretesa, no sobrepassarà en cap cas el 30 % de l'àmbit d'influència esmentat.

4a. No es podrà exercir una activitat de les descrites en els tipus A, B o C, a menys de 50 metres d'una botiga que tingui llicència d'activitat per a la venda única i exclusiva de productes iguals als que pretén vendre el sol·licitant de l'ocupació.

Article 9 Distàncies

1. En la utilització i en l'ús del domini públic tractat en aquesta Ordenança es respectaran les construccions fixes per a serveis i activitats desenvolupades a la via pública previstes en el pla de zona del domini públic, com també els arbres, els escossells, els passos de vianants, el mobiliari urbà i els seus accessos, les tapes i tapillons, etc, i s'observaran les distàncies que marca l'Ordenança i les que es determinin en cada llicència.

2. En tot cas s'observaran les distàncies següents:

- L'amplada mínima d'una vorera per a desenvolupar-hi qualsevol tipus d'activitat amb construcció serà de 3 metres. Excepte per al mobiliari de servei públic.
- Les construccions i parades sempre deixaran un espai lliure, d'acord amb la definició de l'article 5, 7), a les voreres, als passejos o a les andanes, d'acord amb la taula de l'Annex I.
- Tota construcció o parada per a desenvolupar una de les activitats descrites observarà els espais de protecció següents:
 - 1,5 metres respecte dels diferents tipus de mobiliari urbà que existeixi. En el cas de vetlladors respecte dels escossells, quedarà reduïda a 0,60 metres.
 - 0,60 metres fins a l'aresta de la vorada més pròxima a la calçada, que podrà variar quan ho justifiquin circumstàncies especials com: la circulació i el dibuix de la vorera, etc. Aquesta distància també s'haurà d'observar a la línia de façana quan l'activitat hi vagi adosada.
 - 3 metres de les zones de pas de vianants, sortides d'estacions de metro, parades d'autobús i serveis anàlegs.

Article 10

Els serveis necessaris per al funcionament d'una activitat com són el corrent, l'aigua, etc... hauran de ser soterrats i els comptadors i/o caixes es col·locaran a l'interior de l'espai ocupat per l'activitat però hauran de ser manipulables des de fora de la instal·lació.

CAPÍTOL III. DELS VETLLADORS

Article 11

1. D'acord amb la definició que recull l'article 5, un vetllador és una parada no desmuntable cada dia on es desenvolupa la venda no sedentària, amb la qual es fa un ús comú especial d'un bé del domini públic afecte a l'ús públic.

2. El mòdul tipus de vetllador el constitueix el conjunt format per una taula i quatre cadires, presumint que ocupa una superfície que coincidint amb la prevista a l'ordenança fiscal sobre la matèria, és d'1,50 x 1,50 metres = 2,25 metres quadrats.

3. Una terrassa és el conjunt de tres vetlladors i serà el mínim autoritzable.

Article 12

L'establiment els vetlladors del qual siguin accessoris haurà d'estar en possessió d'una llicència d'activitat municipal d'hostaleria de les classificades com a classe C.1. Establiment de bar, classe C.2 Establiment de restauració mixta menor, classe C.3 Establiment de restauració mixta, dins de l'Ordenança dels establiments de concurrència pública, o C. N. del Pla d'usos.

Article 13 L'ocupació i la superfície

1. L'ocupació només s'autoritzarà al davant de l'establiment i podrà ser adossada o no a la façana.

En cas que no tota la façana doni a la vorera, tindran dret a sol·licitar la llicència aquells establiments la façana dels quals doni, en la seva major part, a la vorera que han d'ocupar i que hi tingui accés.

2. L'amplada mínima d'una vorera per a la instal·lació d'una terrassa serà de 4,40 metres.

Article 14

1. L'ocupació del domini públic mitjançant l'establiment de tres vetlladors o d'una terrassa, mínims autoritzables, estarà sotmesa a l'obtenció de llicència prèvia.

2. A l'hora d'autoritzar els metres quadrats a ocupar per cada establiment, es tindrà en compte:

- El nombre de sol·licituds rebudes i autoritzables.
- Els metres quadrats que l'establiment que sol·licita la llicència dedica a l'activitat, com també els sol·licitats per ocupar als vetlladors.
- La inversió feta l'any o els anys anteriors, amb la presumpció que la inversió s'amortitza en cinc anys. Aquest criteri és vàlid només per ser aplicat per a la concessió de la llicència regulada en aquest article i no pot ser al·legat en cap altre apartat, ni tan sols per analogia.

3. Les llicències s'atorgaran directament, segons que regula la present Ordenança, excepte si per qualsevol circumstància se n'hagués de limitar el nombre, cas en el qual serien atorgades per licitació i, si no fos possible perquè tots els autoritzats haguessin de reunir les mateixes condicions, mitjançant un sorteig.

4. Les possibles divergències que puguin sorgir a l'hora de la distribució dels espais es resoldran sobre la base d'aquest article, després de l'informe previ dels Serveis Tècnics del Districte de Ciutat Vella.

5. Els horaris de les activitats dels vetlladors seran marcats cada temporada, d'acord amb les competències corresponents, pel Regidor del Districte.

Article 15

L'activitat permesa en una terrassa serà la classificada com a classe C.1, amb independència de l'activitat que es desenvolupi a l'establiment principal, i l'ocupació de la vorera o andana central haurà de coincidir amb el front de la façana de l'establiment. En cas de voler desenvolupar una de les altres activitats, es proposarà fonamentant-ne la raó. El Districte tindrà en compte raons higiènic-sanitàries i de localització per autoritzar-ne una altra que la C.1.

Article 16

1. Les superfícies autoritzables per a establir-hi vetlladors seran les regulades en el pla de zona del domini públic del Districte de Ciutat Vella.

2. En tot cas la superfície mínima d'una terrassa, conjunt de tres vetlladors, per tal de ser autoritzable serà de 6,75 metres quadrats, un cop observats els requisits i distàncies que aquesta Ordenança fixa i en concret els que s'assenyalen a continuació:

- a) Allò previst en els articles 8 i 9.
- b) Separació mínima de 3 metres entre terrasses de diferents establiments.
- c) Quan dues terrasses estiguin enfrontades s'observarà la separació per al pas de vianants assenyalada a l'article 49 de l'Ordenança de policia de la via pública.
- d) La línia de la terrassa deixarà un espai de protecció i estarà a una distància de 0,60 metres de la línia exterior de la vorada o de la façana, segons el cas.

3. La llicència només facultarà per a instal·lar-hi cadires, taules i proteccions. Tots aquests elements seran desmuntables, apilables i plegables i es proposarà la seva inclusió en el moment de sol·licitar la llicència d'acord amb els criteris i amb els mitjans que es donen en aquesta Ordenança.

4. De manera excepcional es permetrà la instal·lació de jardineres dins de l'ocupació. Els models i tipus de jardineres s'hauran de presentar mitjançant un projecte, que haurà de ser aprovat pel Districte amb informe previ dels Serveis Tècnics i que procurarà respectar l'harmonia i l'estètica del conjunt respecte del lloc de referència.

Article 17

L'ocupació de la via pública per a la realització del muntatge i desmuntatge de les instal·lacions podrà començar o acabar, com a màxim, dos dies abans o un dia després del període autoritzat, respectivament.

Article 18 Tipus de terrasses

Les terrasses descrites en l'article 5 podran ser:

- a) Exemptes amb para-sol: són les constituïdes per vetlladors no adossats a cap paret o estructura i amb para-sols de tipus paraigua amb peu central, els quals, oberts, no ocuparan una superfície superior a la concedida.
- b) Amb muntatge obert: vetlladors amb una estructura coberta i amb un sostre horitzontal per protegir-se del sol o de la pluja.
- c) Adossades a la façana. D'acord amb els criteris de l'Ordenança sobre protecció del Patrimoni Arquitectònic-Artístic de la ciutat de Barcelona.

Article 19

1. No s'admetran les terrasses desmuntatge tancat, encara que siguin de materials transparents, ni les terrasses closes.

2. Les terrasses de muntatge obert respectaran les limitacions generals i també les següents:

- a) Les alçàries de l'estructura hauran d'estar dins dels marges següents:
 - Per la part baixa: un mínim de 2,10 metres i un màxim de 2,20 metres.
 - Per la part alta: un mínim de 2,50 metres i un màxim de 2,70 metres.
- b) El pla corresponent a la cobertura i el pla de sustentació vertical de l'estructura formaran un angle inferior als 120 graus.

Article 20

Els altres elements integrants de la terrassa hauran de complir els requisits següents, excepte quan la llicència autoritzi expressament a no observar-los:

- a) Els tendals seran de roba de lona o similars, preferentment llisos i de colors clars.
- b) Tots els accessoris, preferentment (coixins, estovalles, etc.), seran de lona llisa i de colors clars.
- c) Es prohibeix tot tipus d'ornamentació afegida, com serien els testos ornamentals, flors de plàstic, gàbies, fanalets, etc...
- d) El material que forma el pla de la coberta podrà caure 60 centímetres al costat més pròxim de la línia exterior de la vorada.
- e) El pla de cobriment de la terrassa s'entendrà com un pla unitari continu que aboca l'aigua de pluja cap a la línia exterior de la vorera.
- f) No es permet cap tipus d'element publicitari en el conjunt de la terrassa (estructura, vetlladors, accessoris, lones, etc.), constituïran l'única excepció aquells que facin referència al nom del local i al seu logotip, amb unes proporcions justificades, que només podrà constar un sol cop a les lones de les terrasses i en un màxim de dos para-sols, si hi ha més de nou vetlladors.
- g) La il·luminació haurà de ser feta amb llum indirecta reflectida a la part interior de la coberta del tendal i adossada a l'estructura de la cobertura a base de punts de llum per a exterior i complint el reglament de baixa tensió.

Article 21

En cap cas els vetlladors ni les terrasses no tindran unes característiques materials, cromàtiques o de disseny que desentonin amb la resta de vetlladors de la mateixa illa o dels seus voltants, i amb el seu entorn arquitectònic.

Article 22

Queda prohibida la col·locació de tarimes a les terrasses.

CAPÍTOL IV. ZONES DE VIANANTS**Article 23**

La xarxa viària local o vies d'ordenació descentralitzades són béns del domini públic afectes a l'ús públic comú general.

Article 24

1. Una zona s'anomena de vianants quan és reservada prioritàriament a l'ús dels vianants.

2. Una parada és la immobilització d'un vehicle durant menys de dos minuts per prendre o per deixar persones o per carregar i descarregar mercaderies o altres, amb el conductor dins per poder-lo retirar immediatament.

3. Una detenció és la immobilització d'un vehicle per emergència, per necessitats de la circulació o per complir un precepte reglamentari.

4. Un estacionament és la immobilització d'un vehicle que no és en situació de detenció ni de parada.

Article 25

Una via descentralitzada podrà ser declarada zona de vianants tota ella, només una part, o bé durant uns determinats dies o hores.

Article 26 Competència

El Conseller-president del Districte fixarà les vies d'ordenació descentralitzades, que seran zones de vianants, així com els horaris en què no regirà la prohibició de circular-hi, regulada als articles següents, i n'informarà l'Àrea Central.

Article 27

1. En una zona de vianants la circulació de vehicles i el seu estacionament són prohibits. Tot vehicle estacionat a la zona de vianants sense l'autorització reglamentària serà retirat i dut al Dipòsit Municipal.

2. Com a excepció del paràgraf anterior, podran circular per les zones de vianants els vehicles que s'especifiquen a l'article següent, sempre que ho facin a una distància mínima d'un metre de la façana, deixant un pas per als vianants, a una velocitat raonable que no superi la dels vianants i sense avançar cap vehicle que no estigui estacionat.

3. Hom no podrà acollir-se a l'excepció del paràgraf anterior en aquells carrers que no tinguin una amplada de 5 metres, excepte els vehicles de l'apartat 1) de l'article següent.

Article 28

Podran circular, com a excepció, per una zona de vianants amb les condicions assenyalades a l'article anterior, els vehicles següents:

1. A tota hora.
 - a) Els vehicles: de bombers, de socors i de Protecció Civil.
 - b) Els vehicles que transportin gent incapacitada per a desplaçar-se en cap altre mitjà, que estiguin domiciliades a la zona de vianants o que vagin a un establiment de rehabilitació situat a la zona.
 - c) Els vehicles dels veïns que tinguin accés a una plaça de garatge privada, sempre i quan vagin proveïts d'una autorització especial i personal.
 - d) Els vehicles proveïts amb autoritzacions especials, temporals, excepcionals i personals lliurades pel Districte per a transports excepcionals que tinguin un caràcter d'urgència.
2. Des de les 20 hores del vespre a les 8,30 hores del matí.
 - a) Els vehicles que lliurin mercaderies als establiments situats a la zona de vianants.
 - b) Els vehicles dels metges i professionals anàlegs, com també les ambulàncies que puguin justificar la necessitat d'estacionar-hi.
 - c) Els vehicles dels veïns domiciliats en aquesta zona, que hagin d'accedir al domicili per carregar o descarregar passatge o paquets.
 - d) Els vehicles del servei de neteja.
 - e) Els taxis que transportin viatgers o que hagin deixat viatgers als hotels veïns de les zones.

Article 29

1. Els vehicles esmentats en l'article precedent hauran de sortir de la zona de vianants per l'itinerari més curt i agafar la via de sortida més propera.

2. L'estacionament o la parada dels vehicles que tenen autorització, i que són l'excepció de l'article 27, és limitada al temps estrictament necessari per dur a terme l'operació de carregar o descarregar.

Article 30

En les zones de vianants els conductors no tenen prioritat de pas i tenen l'obligació de deixar passar els

vianants que hi circulin, tot circulant a una velocitat raonable que no superi la dels vianants.

Els vehicles no podran circular amb la marxa enrera a les zones de vianants, excepte per maniobrar.

CAPÍTOL V. DE LES LICÈNCIES I AUTORITZACIONS.**Article 31 Període de la llicència**

La llicència a què és subjecta l'ocupació, podrà ser anyal o de temporada.

Article 32

La llicència de temporada autoritzarà l'ocupació, com a màxim, per a la temporada típica de l'activitat.

Article 33

L'ampliació de temporada, ja sigui per avançament o bé per allargament, i la fixació de cada activitat, la concedirà de manera discrecional el Regidor-president del Districte, amb sol·licitud prèvia i justificada dels interessats que reuneixin les condicions per ser-los atorgada la llicència d'ocupació objecte de l'Ordenança.

Article 34 Procediment d'intervenció

El procediment d'atorgament de les llicències previstes en l'article 6 s'ajustarà i es regirà per allò que preveu aquesta Ordenança i les altres que li siguin d'aplicació, especialment les normes urbanístiques del Pla General Metropolità, la legislació de règim local vigent al municipi de Barcelona i la normativa sectorial. En cap cas no s'entendran adquirides per silenci administratiu facultats en contra de les prescripcions d'aquesta Ordenança, dels plans urbanístics o projectes de zona del domini públic.

Article 35

La renovació de les llicències anyals serà automàtica. El Districte es reserva la possibilitat de variar-ne les condicions 30 dies abans de la renovació. Pel que fa a les de temporada la renovació dependrà de les sol·licituds que constin. En cas de no variar ni el nombre, ni els titulars, ni els establiments, s'entendran renovades de manera automàtica.

Article 36

Les sol·licituds de llicència per a les instal·lacions es presentaran per duplicat al Registre del Districte de Ciutat Vella amb les dades i la documentació que tot seguit es detallen:

- Dades personals del titular de la construcció: nom, cognoms, adreça, a efectes de les notificacions, i fotocòpia del DNI.
- Fixació de la durada de l'ocupació i de la superfície de la sol·licitud.
- Fixació de la durada de l'ocupació i de la superfície de la sol·licitud. En el cas dels vetlladors, en funció del nombre de mòduls de 2,25 metres quadrats definits en l'article 11.
- Plànols a escala 1/2000 de la situació de la instal·lació, les xarxes de serveis, el mobiliari urbà i l'arbrat existent, per triplicat.
- En el cas dels vetlladors instal·lats, si hagués existit llicència anterior, tres fotografies.
- Plànol de les plantes, els alçats i les seccions a escala 1/50 o 1/20, quan la construcció sigui de muntatge obert, per triplicat.

- Plànol de les instal·lacions elèctriques amb l'acotació de la seva situació quan afectin la via pública.
- Memòria descriptiva dels materials, textures i colors, per triplicat, i documentació gràfica dels materials i logotips a emprar.
- Fotocòpia de la llicència municipal de l'activitat principal, en cas d'existir.
- Document de compromís de finalització del desmuntatge de la instal·lació el dia següent al del període autoritzat i de la reposició dels elements de la via pública afectats.

Article 37

El sol·licitant de la llicència aportarà el model de projecte per a la construcció que vol situar, tenint en compte l'entorn i el disseny del paviment existent, a la vista del qual el Districte l'haurà d'aprovar.

Article 38

El President del Consell de Districte de Ciutat Vella és l'òrgan competent per a atorgar, o, si escau, denegar, les llicències sol·licitades; com també ho és per a resoldre les incidències o actuacions, com serien la imposició de sancions o requeriments de tot tipus, que de la concessió o bé de la sol·licitud es puguin derivar.

Article 39

El Districte de Ciutat Vella podrà exigir al titular de la llicència la constitució d'un dipòsit o aval bancari a l'hora d'atorgar-la-hi, per tal de garantir el compliment de la reposició dels elements urbanístics afectats per l'ús i la retirada de les instal·lacions arribat el termini i el cessament de l'ús o ocupació. Aquesta garantia serà cancel·lada després de l'informe previ dels serveis tècnics municipals competents, un cop comprovat el compliment de les normes.

Article 40

- El titular de la llicència estarà obligat a:
- a) Col·locar la llicència en un lloc visible de l'establiment.
 - b) Mantenir les instal·lacions i tots els accessoris que es trobin dins l'espai del domini públic autoritzat i a la zona d'influència de l'ocupació, en bones condicions públiques de seguretat, netedat i estètica.

Article 41

- a) La llicència es concedeix sense perjudici de tercers i per a una durada, com a màxim d'un any o bé d'una temporada, i també sense perjudici de la seva renovació automàtica, en els supòsits i condicions explícitades en l'Ordenança, cas en què s'entendrà que està novament concedida.
- b) La instal·lació s'usarà sempre d'acord amb la llicència concedida i respectant les determinacions de les ordenances municipals.
- c) El límit de les terrasses haurà de ser senyalitzat pels serveis municipals. El titular tindrà cura de mantenir la senyalització en bon estat.

Article 42

1. Les transmissions hauran de ser comunicades al Regidor-president del Districte en el termini de 30 dies a partir de quan se'n pugui acreditar la titularitat i quan s'hagi seguit el procediment en uns terminis raonables,

mitjançant un escrit signat pel titular i l'adquirent quan sigui *inter vivos*. Les transmissions no afectaran la durada de la llicència.

2. Seran transmissibles per transmissió *inter vivos* les llicències que aquí es regulen quan es faci conjuntament amb la de l'activitat principal.

3. Totes les llicències seran transmissibles per causa de mort del titular en favor d'aquells que acreditin ser-ne els hereus o legataris, d'acord amb la legislació successòria.

4. Les llicències no seran transmissibles quan a l'hora d'atorgar-se, el nombre de sol·licitants sigui més gran que el de llicències a concedir, d'acord amb el que preveu l'article 77 del Reglamento de bienes de las entidades locales (RD 1372/86, de 13 de juny).

Article 43

Si arribés el cas de necessitar les voreres lliures d'ocupació i disponibles per a actes públics o privats o, principalment, per a obres, el Districte es reserva el dret de requerir dels titulars, per escrit motivat i amb un termini de temps prudencial, la retirada dels vetlladors i de les terrasses. Aquest requeriment no donarà dret a cap tipus d'indemnització.

Article 44

1. Les llicències quedaran sense efecte:
- a) Per acabament del termini per al qual foren atorgades, sense necessitar cap tipus de requeriment.
 - b) Caducitat.
 - c) Revocació.
 - d) Anul·lació, o
 - e) Renúncia.

2. La regulació dels tipus d'acabament de les llicències enumerats en el paràgraf anterior serà la prevista en l'Ordenança sobre la utilització dels bens d'ús públic municipal.

3. Les llicències quedaran sense efecte quan s'incompleixin les condicions a les quals estiguin subordinades, i hauran de ser també revocades, quan desapareguin les circumstàncies que van motivar el seu atorgament o en sobrevinguin d'altres que, d'haver existit llavors, n'haurien justificat la denegació. També podran ser revocades si s'adoptaven nous criteris d'apreciació.

Article 45

Les infraccions aplicables a l'incompliment d'aquesta normativa, com també les sancions que se'n puguin derivar es regularan per l'Ordenança sobre la utilització dels bens d'ús públic municipal, la legislació urbanística i la normativa general o sectorial d'aplicació al cas, quan no ho prevegi l'articulat d'aquesta Ordenança.

Article 46

Es regularan per la Llei 1/1990, de 8 de gener, les infraccions i les sancions relatives a la disciplina del mercat i de la defensa dels consumidors i dels usuaris, tals com:

- a) Infraccions per alteració, frau o engany.
- b) Infraccions en matèria de transaccions comercials, condicions tècniques de venda i de preus.
- c) Infraccions en matèria de normalització, documentació, condicions de venda i de subministrament o prestació.
- d) Les altres infraccions recollides en l'article 6 de l'esmentada Llei.

Article 47 Infraccions i sancions referents a les zones de vianants

Constitueixen infraccions les inobservances de les disposicions contingudes en el present capítol, com també les que s'enumeren en el capítol VI de les Normes reguladores de les activitats a la via pública, les quals seran d'aplicació quan se sancionin.

Article 48 Autoritzacions

Les autoritzacions que eximeixin de la prohibició de circular per les zones de vianants, les concedirà el Districte a les persones que acreditin estar en algunes de les circumstàncies que ho facin possible (possessió de la llicència d'activitat, propietat d'una plaça de garatge, empadronament, etc...). La durada serà la que marqui l'autorització.

Article 49

Les autoritzacions s'anul·laran o revocaran en els casos següents:

- a) Per falta d'ús o ús indegut.
- b) Per canvi de les circumstàncies per les quals es va concedir.
- c) En general, per incompliment de qualsevol de les obligacions imposades en aquesta Ordenança.

Article 50 Senyalització

Les zones de vianants seran senyalitzades amb els senyals del Catàleg oficial de senyals de la circulació i marques vials i els que l'Ajuntament pugui establir i es vetllarà pel seu manteniment.

Article 51 Sancions per a les infraccions relacionades amb les zones de vianants

La inobservança de les disposicions que conté l'article 47 i les que recull la normativa sobre trànsit i seguretat viària que li sigui d'aplicació constitueix infracció, i en especial les conductes següents:

- a) Circular, fer una parada o un estacionament en una zona de vianants sense l'autorització preceptiva o sense estar a l'empara de cap dels casos que ho permetin.
- b) Abús constatat d'una autorització lliurada pel Districte.
- c) Circular de tal manera que no es permeti l'ús propi de la zona de vianants, o no observar les distàncies marcades.
- d) Circular de manera negligent o temerària.

Article 52

1. Es consideraran infraccions greus les conductes que facin referència a conducció negligent o temerària, limitacions de velocitat, prioritat de pas, parada i estacionament en llocs perillosos o que obstaculitzin perillosament el trànsit.

2. Es consideraran infraccions molt greus les infraccions del paràgraf anterior quan hi concorrin circumstàncies de perill per raó de la intensitat de la circulació, de la concurrència en un mateix moment de vehicles i vianants, o de qualsevol altra circumstància anàloga

que pugui constituir un risc afegit i concret als previstos en les infraccions greus.

3. Són infraccions lleus les que no són tipificades en els apartats anteriors i es cometen contra les normes que conté la Llei sobre trànsit, circulació de vehicles i seguretat vial.

Article 53 Mesures cautelars

Un vehicle parat o estacionat en una zona de vianants sense l'autorització o fent-ne un ús indegut podrà ser immobilitzat o retirat d'acord amb la normativa vigent.

CAPÍTOL VI. DE LES FIRES TRADICIONALS

Article 54

Les Fires tradicionals que ocuparan el domini públic del Districte de Ciutat Vella, atenent la seva significació, antiguitat i projecció ciutadana, són les que s'enumeren a continuació amb expressió del lloc on s'establiran i els dies en què ho faran:

- Sant Ponç. Al carrer de l'Hospital. El dia 11 de maig.
- Santa Llúcia. Al pla de la Seu i els voltants. Per Nadal.
- Sant Jordi. El dia 23 d'abril. A la Rambla.
- Pintors. A la plaça Sant Josep Oriol. Els dissabtes i els diumenges.
- Filatèlics i numismàtics. La Plaça Reial. Els dissabtes i els diumenges.
- Artesans. A la rambla Santa Mònica. Els dissabtes, diumenges i festius.
- Antiquaris. Avinguda de la Catedral. Els dijous.
- Santa Rita. A la plaça de Sant Agustí. El dia 22 de maig.
- Alimentació artesanal. Plaça del Pi. Els primers dissabtes.

Article 55

La declaració de noves Fires tradicionals, com també el règim d'autoritzacions i la regulació de les infraccions i sancions, es regula pel que disposen les Normes Reguladores de les activitats desenvolupades a la Via Pública.

CAPÍTOL VII. DE LA INTERPRETACIÓ DE L'ORDENANÇA

Article 56

Per tal d'aconseguir l'objectiu que recull el capítol amb els criteris anunciats a la Memòria, l'articulat de l'ordenança pot ser interpretat i pot ser aplicat amb variacions raonades i fonamentades, sempre que vagin dirigides a millorar l'ocupació del domini públic d'acord amb els valors que la motiven. És així que es podran admetre petits ajustaments petits ajustaments de les determinacions fixades tals com les distàncies, el disseny o d'altres paràmetres, quan pretenguin millorar l'ocupació del domini públic de Ciutat Vella amb les activitats, les instal·lacions i els usos que es regulen.

ANNEX 1

A		B		A-B=C+D		A	
AMPLADA VORERA SENSE VORADA	PROTECCIÓ 0,40 INTERIOR DE VORADA	A-B	C=D	AMPLADA D'OCUPACIÓ 75 % D	AMPLADA LLIURE C+25 % D		
3,00	0,40	2,60	1,30+1,30	0,975	1,625		
3,20	0,40	2,80	1,40+1,40	1,05	1,75		
3,40	0,40	3,00	1,50+1,50	1,125	1,875		
3,60	0,40	3,20	1,60+1,60	1,20	2,00		
3,80	0,40	3,40	1,70+1,70	1,275	2,125		
4,00	0,40	3,60	1,80+1,80	1,35	2,25		
4,20	0,40	3,80	1,90+1,90	1,425	2,375		
4,40	0,40	4,00	2,00+2,00	1,50	2,50		
4,60	0,40	4,20	2,10+2,10	1,575	2,625		
4,80	0,40	4,40	2,20+2,20	1,65	2,75		
5,00	0,40	4,60	2,30+2,30	1,725	2,875		
5,20	0,40	4,80	2,40+2,40	1,80	3,00		
5,40	0,40	5,00	2,50+2,50	1,875	3,125		
5,60	0,40	5,20	2,60+2,60	1,95	3,25		
5,80	0,40	5,40	2,70+2,70	2,025	3,375		
6,00	0,40	5,60	2,80+2,80	2,10	3,50		
6,20	0,40	5,80	2,90+2,90	2,175	3,625		
6,40	0,40	6,00	3,00+3,00	2,25	3,75		
6,60	0,40	6,20	3,10+3,10	2,325	3,875		
6,80	0,40	6,40	3,20+3,20	2,40	4,00		
7,00	0,40	6,60	3,30+3,30	2,475	4,125		
7,20	0,40	6,80	3,40+3,40	2,55	4,25		
7,40	0,40	7,00	3,50+3,50	2,625	4,375		
7,60	0,40	7,20	3,60+3,60	2,70	4,50		
7,80	0,40	7,40	3,70+3,70	2,775	4,625		
8,00	0,40	7,60	3,80+3,80	2,85	4,75		
8,20	0,40	7,80	3,90+3,90	2,925	4,875		
8,40	0,40	8,00	4,00+4,00	3,00	5,00		
8,60	0,40	8,20	4,10+4,10	3,075	5,125		
8,80	0,40	8,40	4,20+4,20	3,15	5,25		
9,00	0,40	8,60	4,30+4,30	3,225	5,375		
9,20	0,40	8,80	4,40+4,40	3,30	5,50		
9,40	0,40	9,00	4,50+4,50	3,375	5,625		
9,60	0,40	9,20	4,60+4,60	3,45	5,75		
9,80	0,40	9,40	4,70+4,70	3,525	5,875		
10,00	0,40	9,60	4,80+4,80	3,60	6,00		
10,20	0,40	9,80	4,90+4,90	3,675	6,125		
10,40	0,40	10,00	5,00+5,00	3,750	6,25		
10,60	0,40	10,20	5,10+5,10	3,825	6,375		
10,80	0,40	10,40	5,20+5,20	3,900	6,50		
11,00	0,40	10,60	5,30+5,30	3,975	6,625		
11,20	0,40	10,80	5,40+5,40	4,050	6,75		
11,40	0,40	11,00	5,50+5,50	4,125	6,875		
11,60	0,40	11,20	5,60+5,60	4,20	7,00		
11,80	0,40	11,40	5,70+5,70	4,275	7,125		
12,00	0,40	11,60	5,80+5,80	4,35	7,25		
12,20	0,40	11,80	5,90+5,90	4,425	7,375		
12,40	0,40	12,00	6,00+6,00	4,50	7,50		
12,60	0,40	12,20	6,10+6,10	4,575	7,625		
12,80	0,40	12,40	6,20+6,20	4,65	7,75		
13,00	0,40	12,60	6,30+6,30	4,725	7,875		
13,20	0,40	12,80	6,40+6,40	4,80	8,00		
13,40	0,40	13,00	6,50+6,50	4,875	8,125		
13,60	0,40	13,20	6,60+6,60	4,95	8,25		
13,80	0,40	13,40	6,70+6,70	5,025	8,375		
14,00	0,40	13,60	6,80+6,80	5,10	8,50		
14,20	0,40	13,80	6,90+6,90	5,175	8,625		
14,40	0,40	14,00	7,00+7,00	5,25	8,75		
14,60	0,40	14,20	7,10+7,10	5,325	8,875		

A	B	A-B=C+D		AMPLADA D'OCUPACIÓ 75 % D	AMPLADA LLIURE C+25 % D
AMPLADA VORERA SENSE VORADA	PROTECCIÓ 0,40 INTERIOR DE VORADA	A-B	C=D		
			C D		
14,80	0,40	14,40	7,20+7,20	5,40	9,00
15,00	0,40	14,60	7,30+7,30	5,475	9,125
15,20	0,40	14,80	7,40+7,40	5,55	9,25
15,40	0,40	15,00	7,50+7,50	5,625	9,375
15,60	0,40	15,20	7,60+7,60	5,70	9,50
15,80	0,40	15,40	7,70+7,70	5,775	9,625
16,00	0,40	15,60	7,80+7,80	5,85	9,75
16,20	0,40	15,80	7,90+7,90	5,925	9,875
16,40	0,40	16,00	8,00+8,00	6,00	10,00
16,60	0,40	16,20	8,10+8,10	6,075	10,125
16,80	0,40	16,40	8,20+8,20	6,15	10,25
17,00	0,40	16,60	8,30+8,30	6,225	10,375

DISPOSICIONS GENERALS

Decrets de l'Alcaldia

Decret. Vistos el present expedient i l'informe del Cap de la Secretaria Tècnica d'Informació de Base i Organització i en ús de les facultats conferides a aquesta Alcaldia per l'article 7è 1r, de la Llei de Règim especial d'aquest Municipi, disposo:

Donar el nom de carrer d'Anvers al carrer d'interior d'illa comprès entre els carrers de Wad-Ras, de Pamplona, d'avinguda d'Icària i de Zamora, al Districte de Sant Martí.

Barcelona, 19 de gener de 1993. L'Alcalde, Pasqual Maragall i Mira.

(Ref. SG-119)

* * *

Decret. Vistos el present expedient i l'informe del Cap de la Secretaria Tècnica d'Informació de Base i Organització i en ús de les facultats conferides a aquesta Alcaldia per l'article 7è 1r, de la Llei de Règim especial d'aquest Municipi, disposo:

Donar el nom de plaça de Can Ensenya a l'espai vial existent entre el proposat carrer de la Camarga, la masia de Can Ensenya i el col·legi públic Felip II, al Districte de Nou Barris.

Barcelona, 26 de febrer de 1993. L'Alcalde, Pasqual Maragall i Mira.

(Ref. 1126)

* * *

Decret. Vistos el present expedient i l'informe del Cap de la Secretaria Tècnica d'Informació de Base i Organització i en ús de les facultats conferides a aquesta Alcaldia per l'article 7è 1r, de la Llei de Règim especial d'aquest Municipi, disposo:

Donar el nom de carrer de Vila-rodona al vial per als vianants que existeix a l'interior de l'illa formada pel passeig de Maragall, l'avinguda de Borbó i els carrers de Cartellà i d'Amílcar, a ambdós costats de la plaça de la Torre Llobeta, al Districte de Nou Barris.

Barcelona, 26 de febrer de 1993. L'Alcalde, Pasqual Maragall i Mira.

(Ref. 1127)

* * *

Decret. Vistos el present expedient i l'informe del Cap de la Secretaria Tècnica d'Informació de Base i Organització i en ús de les facultats conferides a aquesta Alcaldia per l'article 7è 1r, de la Llei de Règim especial d'aquest Municipi, disposo:

Donar el nom de carrer de Pollensa al que comunica el carrer de Felanitx amb el del Dr. Pi i Molist, entre el

passeig del Verdum i el carrer d'Alcúdia, al Districte de Nou Barris.

Barcelona, 26 de febrer de 1993. L'Alcalde, Pasqual Maragall i Mira.

(Ref. 1128)

* * *

Decret. Vistos el present expedient i l'informe del Cap de la Secretaria Tècnica d'Informació de Base i Organització i en ús de les facultats conferides a aquesta Alcaldia per l'article 7è 1r, de la Llei de Règim especial d'aquest Municipi, disposo:

Donar el nom de carrer de Costa i Cuixart al carrer d'Antoni Costa i Cuixart per duplicat, al Districte de Nou Barris.

Barcelona, 26 de febrer de 1993. L'Alcalde, Pasqual Maragall i Mira.

(Ref. 1131)

* * *

Decret. Vistos el present expedient i l'informe del Cap de la Secretaria Tècnica d'Informació de Base i Organització i en ús de les facultats conferides a aquesta Alcaldia per l'article 7è 1r, de la Llei de Règim especial d'aquest Municipi, disposo:

Donar el nom de carrer del Molí a la perllongació del carrer d'aquest nom, des del de la Flor de Neu fins a la Via Favència, al Districte de Nou Barris.

Barcelona, 26 de febrer de 1993. L'Alcalde, Pasqual Maragall i Mira.

(Ref. 1132)

* * *

Decret. Vistos el present expedient i l'informe del Cap de la Secretaria Tècnica d'Informació de Base i Organització i en ús de les facultats conferides a aquesta Alcaldia per l'article 7è 1r, de la Llei de Règim especial d'aquest Municipi, disposo:

Donar el nom de carrer de Normandia a l'actual carrer de Lorena que comunica el passeig de Valldaura i el de Lorena, al Districte de Nou Barris.

Barcelona, 26 de febrer de 1993. L'Alcalde, Pasqual Maragall i Mira.

(Ref. 1133)

* * *

Decret. Vistos el present expedient i l'informe del Cap de la Secretaria Tècnica d'Informació de Base i Organització i en ús de les facultats conferides a

aquesta Alcaldia per l'article 7è 1r, de la Llei de Règim especial d'aquest Municipi, dispo:

Donar el nom de carrer de Bràfim, al carrer que uneix el de Cartellà i el proposat de Vila-rodona, entre el de Subirats i el de Cubelles, al Districte de Nou Barris.

Barcelona, 26 de febrer de 1993. L'Alcalde, Pasqual Maragall i Mira.

(Ref. 1136)

* * *

Decret. Vistos el present expedient i l'informe del Cap de la Secretaria Tècnica d'Informació de Base i Organització i en ús de les facultats conferides a aquesta Alcaldia per l'article 7è 1r, de la Llei de Règim especial d'aquest Municipi, dispo:

Donar el nom de plaça de l'Esperança a l'espai de nova remodelació situat a l'interior de l'illa formada pels carrers de Montmajor, de Montsant i d'Aneto, al Districte de Nou Barris.

Barcelona, 26 de febrer de 1993. L'Alcalde, Pasqual Maragall i Mira.

(Ref. 1138)

* * *

Decret. Vistos el present expedient i l'informe del Cap de la Secretaria Tècnica d'Informació de Base i Organització i en ús de les facultats conferides a aquesta Alcaldia per l'article 7è 1r, de la Llei de Règim especial d'aquest Municipi, dispo:

Donar el nom de carrer de Nulles al carrer que uneix el de Cartellà i el proposat de Vila-Rodona, entre el de Pontons i el de Santa Fe, al Districte de Nou Barris.

Barcelona, 26 de febrer de 1993. L'Alcalde, Pasqual Maragall i Mira.

(Ref. 1141)

* * *

Decret. Vistos el present expedient i l'informe del Cap de la Secretaria Tècnica d'Informació de Base i Organització i en ús de les facultats conferides a aquesta Alcaldia per l'article 7è 1r, de la Llei de Règim especial d'aquest Municipi, dispo:

Donar el nom de jardins dels Rasos de Peguera a l'espai de nova urbanització existent al carrer dels Rasos de Peguera, nùms. 172-176, al Districte de Nou Barris.

Barcelona, 26 de febrer de 1993. L'Alcalde, Pasqual Maragall i Mira.

(Ref. 1142)

* * *

Decret. Vistos el present expedient i l'informe del Cap de la Secretaria Tècnica d'Informació de Base i Organització i en ús de les facultats conferides a aquesta Alcaldia per l'article 7è 1r, de la Llei de Règim especial d'aquest Municipi, dispo:

Donar el nom de parc de Canyelles al parc central del barri de Canyelles, al Districte de Nou Barris.

Barcelona, 26 de febrer de 1993. L'Alcalde, Pasqual Maragall i Mira.

(Ref. 1147)

* * *

Decret. Vistos el present expedient i l'informe del Cap de la Secretaria Tècnica d'Informació de Base i Organització i en ús de les facultats conferides a aquesta Alcaldia per l'article 7è 1r, de la Llei de Règim especial d'aquest Municipi, dispo:

Donar el nom de carrer del Pare Mariana al vial de nova urbanització entre el passeig de la Vall d'Hebron i el proposat de Martí i Codolar, al Districte de Nou Barris.

Barcelona, 26 de febrer de 1993. L'Alcalde, Pasqual Maragall i Mira.

(Ref. 1151)

MODIFICACIONS DE CRÈDIT DINS EL PRESSUPOST GENERAL DE 1993

(Pròrroga del Pressupost de 1992) Crèdit generat per ingressos no tributaris (Aprovades per Decret de l'Alcaldia de 17 de març de 1993)

INGRESSOS

Partida	Descripció	Altes
420.11	Aportació AG Estat a EMT	10.893.000.000

DESPESES

Partida	Descripció	Altes
463 51305 04.01 01	Transferència a EMT	10.893.000.000

MODIFICACIONS DE CRÈDIT DINS EL PRESSUPOST GENERAL DE 1993

(Pròrroga del Pressupost de 1992)

(Aprovades per Decret de l'Alcaldia de 24 de març de 1993)

Partida	Descripció	Altes	Baixes
227 43201 07.01 12	Treballs realitzats altres empreses. Manteniment via pública	1.700.000	
226 45302 02.04 09	Despeses no detallades a altres apartats		1.700.000
202 12103 07.04	Arrendament d'edificis	4.000.000	
202 12103 07.99	Arrendament d'edificis		4.000.000
227 43201 07.02 12	Treballs realitzats altres empreses. Manteniment via pública	1.300.000	
226 45302 02.04 09	Despeses no detallades a altres apartats		1.300.000
227 44203 02.07 10	Recollida d'escombraries	5.635.701.420	
227 44203 07.01 10	Recollida d'escombraries		397.500.000
227 44203 07.02 10	Recollida d'escombraries		1.099.200.000
227 44203 07.03 10	Recollida d'escombraries		579.400.000
227 44203 07.04 10	Recollida d'escombraries		347.000.000
227 44203 07.05 10	Recollida d'escombraries		605.200.000
227 44203 07.06 10	Recollida d'escombraries		458.700.000
227 44203 07.07 10	Recollida d'escombraries		475.400.000
227 44203 07.08 10	Recollida d'escombraries		495.700.000
227 44203 07.09 10	Recollida d'escombraries		470.600.000
227 44203 07.10 10	Recollida d'escombraries		707.001.420
		<u>5.642.701.420</u>	<u>5.642.701.420</u>

MODIFICACIONS DE CRÈDIT DINS EL PRESSUPOST GENERAL DE 1993

(Pròrroga del Pressupost de 1992)

Crèdit generat per ingressos no tributaris

(Aprovades per Decret de l'Alcaldia de 24 de març de 1993)

INGRESSOS

Partida	Descripció	Altes
399.25	Altres ingressos per serveis olímpics	180.237.330

DESPESES

Partida	Descripció	Altes
467 12113 03.02 03	Transferència al COOB'92	166.917.330
226 12113 03.02 09	Despeses no detallades en altres apartats	13.320.000
		<u>180.237.330</u>

CARTIPÀS

Decret. Atès l'expedient precedent relatiu al nomenament d'un membre nou del Consell Municipal del Districte de Sants-Montjuïc i vista la Disposició Transitòria núm. 1 de les Normes Reguladores de l'Organització dels Districtes, disposo:

Nomenar la Sra. Maria Soler i Garcia membre del Consell Municipal del Districte de Sants-Montjuïc, en substitució del Sr. Sebastián Cuenca i Sánchez, la dimissió del qual ha estat acceptada de forma reglamentària.

Barcelona, 19 de gener de 1993. L'Alcalde, Pasqual Maragall i Mira.

(Ref. NC-78)

* * *

Decret. Atès l'expedient precedent relatiu al nomenament d'un membre nou del Consell Municipal del Districte de Sant Andreu i vista la Disposició Transitòria núm. 1 de les Normes Reguladores de l'Organització dels Districtes, disposo:

Nomenar el Sr. Salvador Angosto i Calvet membre del Consell Municipal del Districte de Sant Andreu, en substitució del Sr. Josep Ramos i Llas, per causa de defunció.

Barcelona, 19 de gener de 1993. L'Alcalde, Pasqual Maragall i Mira.

(Ref. NC-79)

* * *

Decret. Atès l'expedient precedent relatiu al nomenament d'un membre nou del Consell Municipal del Districte de Sant Martí i vista la Disposició Transitòria núm. 1 de les Normes Reguladores de l'Organització dels Districtes, disposo:

Nomenar la Sra. Maria Sanjuan i Escobar i el Sr. Joan Maní i Sagalà membres del Consell Municipal del Districte de Sant Martí, en substitució del Sr. José A. Verdú i Onrubia i el Sr. Josep M. Planas i Pujol, la dimissió dels quals ha estat acceptada de forma reglamentària.

Barcelona, 19 de gener de 1993. L'Alcalde, Pasqual Maragall i Mira.

(Ref. NC-80)

* * *

Decret. Atès l'expedient precedent relatiu al nomenament d'un membre nou del Consell Municipal del Districte de Ciutat Vella i vista la Disposició Transitòria núm. 1 de les Normes Reguladores de l'Organització dels Districtes, disposo:

Nomenar el Sr. Francesc Calvo i Mata, membre del Consell Municipal del Districte de Ciutat Vella, en substitució del Sr. Salvador Bosch i Peris, la dimissió del qual ha estat acceptada de forma reglamentària.

Barcelona, 19 de gener de 1993. L'Alcalde, Pasqual Maragall i Mira.

(Ref. NC-81)

Decret. D'acord amb el que preveu l'article 10 dels estatuts del Consorci de les Drassanes de Barcelona, i fent ús de les atribucions que em confereixen els articles 21 de la Llei de Bases de Règim Local i 7 de la Llei de Règim Especial de Barcelona, disposo:

Designar vocals al Consell General del Consorci de les Drassanes, en representació de l'Ajuntament de Barcelona, als senyors següents:

II-Im. Sr. Oriol Bohigas i Guardiola.

II-Im. Sr. Xavier Casas i Masjoan.

Sr. Lluís Millet i Serra.

Sra. Anna Ramon i Llopart.

Barcelona, 1 de febrer de 1993. L'Alcalde, Pasqual Maragall i Mira.

(Ref. NC-319)

* * *

Decret. Atès l'expedient precedent relatiu al nomenament d'un membre nou del Consell Municipal del Districte de d'Horta-Guinardó i vista la Disposició Transitòria núm. 1 de les Normes Reguladores de l'Organització dels Districtes, disposo:

Nomenar el Sr. Tomàs Garcia i Soler membre del Consell Municipal del Districte d'Horta-Guinardó, en substitució del Sr. Pere Gallo i de Puelles, la dimissió del qual ha estat acceptada de forma reglamentària.

Barcelona, 24 de febrer de 1993. L'Alcalde, Pasqual Maragall i Mira.

(Ref. NC-1360)

* * *

Decret. En ús de les facultats atorgades a aquesta Alcaldia pels articles 21.1 de la Llei Reguladora de les Bases de Règim Local, 51è de la Llei Municipal i de Règim Local de Catalunya, 7è de la Llei de Règim Especial de Barcelona, i d'acord amb el que estableixen els articles 5è i 15è dels Estatuts del Consell Econòmic i Social de Barcelona, aprovats pel Consell Plenari del dia 29 de maig de 1992, disposo:

Designar membres del Ple del Consell Econòmic i Social de Barcelona, els senyors següents:

II-Im. Sr. Francesc Trillas i Jané, en substitució del Sr. Manuel de Forn i Foxà.

Sr. Manuel Ludevid i Anglada, en substitució del Sr. Francisco Longo i Martínez.

Barcelona, 26 de febrer de 1993. L'Alcalde, Pasqual Maragall i Mira.

(Ref. 997)

* * *

Decret. D'acord amb el que estableixen els articles 21 de la Llei Reguladora de Bases de Règim Local, 51 de la Llei Municipal de Catalunya i de Règim Local, i

fent ús de les atribucions que em confereix l'article 7è de la Llei Especial de Barcelona, dispo:

Acceptar la renúncia presentada pel Sr. Albert Galofré i Isart, Director Adjunt de l'Àmbit de la Via Pública i deixar sense efecte el Decret de nomenament de data 7 de novembre de 1991, i agrair-li els serveis prestats a aquesta Corporació.

Barcelona, 1 de març de 1993. L'Alcalde, Pasqual Maragall i Mira.
(Ref. 996)

* * *

Decret. Atès l'expedient precedent relatiu al nomenament d'un membre nou del Consell Municipal del Districte de Sant Martí i vista la Disposició Transitòria núm. 1 de les Normes Reguladores de l'Organització dels Districtes, dispo:

Nomenar el Sr. Emili Moya i Argemí membre del Consell Municipal del Districte de Sant Martí, en substitució del Sr. Joan Ortí i Voltes, la dimissió del qual ha estat acceptada de forma reglamentària.

Barcelona, 10 de març de 1993. L'Alcalde, Pasqual Maragall i Mira.
(Ref. NC-1220/93)

* * *

Decret. Atès l'expedient precedent relatiu al nomenament d'un membre nou del Consell Municipal del Districte de l'Eixample i vista la Disposició Transitòria núm. 1 de les Normes Reguladores de l'Organització dels Districtes, dispo:

Nomenar el Sr. Josep M. Oliveras i Cabré membre del Consell Municipal del Districte de l'Eixample, en substitució del Sr. Cèsar Grijalbo i Estrada, la dimissió del qual ha estat acceptada de forma reglamentària.

Barcelona, 10 de març de 1993. L'Alcalde, Pasqual Maragall i Mira.
(Ref. NC-1221/93)

* * *

Decret. Atès l'expedient precedent relatiu al nomenament d'un membre nou del Consell Municipal del Districte de l'Eixample i vista la Disposició Transitòria núm. 1 de les Normes Reguladores de l'Organització dels Districtes, dispo:

Nomenar la Sra. Maria del Carmen Fernández i González membre del Consell Municipal del Districte de l'Eixample, en substitució del Sr. Enric Ortega i Ferrés, la dimissió del qual ha estat acceptada de forma reglamentària.

Barcelona, 10 de març de 1993. L'Alcalde, Pasqual Maragall i Mira.
(Ref. NC-1288/93)

CONSELLS MUNICIPALS DE DISTRICTE

Acords

Districte 1. Ciutat Vella

Sessió del 25 de febrer de 1993

Aprovar l'acta de la sessió anterior.

Cancel·lar i tornar les garanties definitives següents: a Servicis Catalanes de Saneamiento, per neteja del CP Àngel Baixeres, per un import de 406.213 pessetes; a Serveis Instal. Manten. Elec., SA (Simesa), per Remodelació d'enllumenat als voltants plaça Pedrò, per un import de 128.473 pessetes; a Fundición de Hierros Colomer, SA, per subministrament de 15 jardineres, per un import de 97.843 pessetes; a Estructures Sabadell, per obres al Centre Cívic Barceloneta, per un import de 2.399.999 pessetes; a Sersa, per neteja Casal Avis Comerç, per un import de 82.256 pessetes; a Perfil Line per obres de remodelació de la fusteria del CP Lepant, per un import de 315.109 pessetes; a Bonser, per neteja del CP Verge del Mar, per un import de 268.108 pessetes; a Bonser, per neteja del CP Pere Vila, per un

import de 411.143 pessetes; a Enrique Rodríguez Petriz, SA, per millora de la pista esportiva al Passeig Circumval·lació, per un import de 730.937 pessetes; a Obras i Servicios Hispania, per obres complementàries als carrers de Sant Antoni Abat i de l'Hospital, per un import de 100.000 pessetes; a Obras i Servicios Hispania, per pavimentació-condicionament dels embornals al carrer de Sant Antoni Abat, per un import de 590.000 pessetes; a Enrique Rodríguez Petriz, per obres a la pista esportiva al Passeig Circumval·lació, per un import de 1.096.405 pessetes.

Informar favorablement sobre els Projectes Urbanístics corresponents als jardins del Dr. Fleming i de la plaça del Dubte.

Aprovar els expedients de nomenclatura dels carrers del Dr. Aiguader i de la Plaça del Mar.

Informar favorablement sobre la primera moció de la Memòria d'Activitats de 1992.

Decret. Alts expedients procedent relatiu al nomenament d'un membre nou del Consell Municipal del Districte de Sant Martí i vista la Disposició Transitoria n.º 1 de les Normes Reguladores de l'Organització dels Districtes, disposo:

Nomenar la Sra. Maria Sarguán i Escobar i el Sr. Joan Mari i Sagalés membres del Consell Municipal del Districte de Sant Martí, en substitució del Sr. Josep A. Verdú i Orrubia i el Sr. Josep M. Garcia i Plaà, la dimissió dels quals ha estat acceptada de forma reglamentària.

Barcelona, 12 de gener de 1993. L'Alcalde, Pasqual Maragall i Mira.
(Ref. AC-20)

Decret. Alts expedients procedent relatiu al nomenament d'un membre nou del Consell Municipal del Districte de Ciutat Vella i vista la Disposició Transitoria n.º 1 de les Normes Reguladores de l'Organització dels Districtes, disposo:

Nomenar el Sr. Francesc Cebà i Mata, membre del Consell Municipal del Districte de Ciutat Vella, en substitució del Sr. Salvador Bosch i Pavia, la dimissió del qual ha estat acceptada de forma reglamentària.

Barcelona, 10 de gener de 1993. L'Alcalde, Pasqual Maragall i Mira.
(Ref. AC-21)

Barcelona, 24 de febrer de 1993. L'Alcalde, Pasqual Maragall i Mira.
(Ref. AC-130)

Decret. En compliment dels articles 21.1 de la Llei Reguladora de les Bases de Règim Local, 514 de la Llei Municipal i de Règim Local de Catalunya, 76 de la Llei de Règim Especial de Barcelona i l'acció amb el qual estableixen els articles 50 i 156 dels Estatuts del Consell Econòmic i Social de Barcelona, aprovats pel Consell Plenari del dia 29 de maig de 1992, disposo:

Designar membres del Ple del Consell Econòmic i Social de Barcelona, els senyors següents:

1.º Sr. Francesc Trillas i Jané, en substitució del Sr. Manuel de Forn i Foxà.

2.º Sr. Manuel Lluís i Argudà, en substitució del Sr. Francesc Longo i Meléndez.

Barcelona, 26 de febrer de 1993. L'Alcalde, Pasqual Maragall i Mira.
(Ref. 307)

Decret. D'acord amb el que estableixen els articles 21 de la Llei Reguladora de Bases de Règim Local, 51 de la Llei Municipal de Catalunya i de Règim Local, i

PERSONAL

Creació de llocs de treball

Decret. Vistos el present expedient i l'informe del Cap de la Unitat Operativa d'Administració de Recursos Humans, i en ús de les facultats conferides a aquesta Alcaldia per l'article 7è 1r de la Llei de Règim Especial d'aquest Municipi, disposo:

Crear el lloc de treball de Cap del Programa d'Emergències Municipals, adscrit a l'Àmbit de la Via Pública, com a inserit en el nivell de destinació 26 amb grau d'avaluació 17, en correspondència amb els llocs pre-

vistos en el vigent Catàleg de Llocs de Treballs com a 2619X (Directors de Projectes de nivell 26 amb grau d'avaluació 17), i amb les funcions que s'indiquen en el document annex, i

Nomenar per ocupar aquest lloc de treball el funcionari senyor Carlos Amieiro i Ventoso (FN/20072).

Barcelona, 10 de març de 1993. L'Alcalde, Pasqual Maragall i Mira.

(Ref. 1293)

Nomenaments

Decret. Atesa la proposta del Regidor d'Esports i vistos els articles 311 de la Llei 8/87 de 15 d'abril, 20.2 de la Llei 30/84 de 2 d'agost, 104 de la Llei 7/85 de 2 d'abril, 176 del RD. 781/86 de 18 d'abril i 10 del Reglament del Personal al Servei de les Entitats Locals de 30 de juliol de 1990, disposo:

Nomenar funcionària eventual la Sra. Antonia Bisbal i Vaqué per desenvolupar les seves funcions a la

Regidoria d'Esports amb una retribució del nivell A, assimilada al lloc de treball de Directora de Projecte, amb el complement de destinació de nivell 26 i específic de responsabilitat corresponent al lloc de treball 2619X.

Barcelona, 25 de gener de 1993. L'Alcalde, Pasqual Maragall i Mira.

(Ref. P-264)

Administració General

Acords dels òrgans de govern

Motivacions de crèdit

Cortsals Municipals de Districte

Districte 2. L'Eixample. Reunions extraordinàries

1993

Cortsals Municipals Permanents

Acta 1993

Personal

Contractes i nomenaments

Equip Central que fan de regir la convocatòria

1993

1993

Annexos

Acords publicats en el Butlletí Oficial de la

1993

1993

1993

1993

1993

1993

1993

1993

1993

1993

1993

1993

1993

1993

1993

1993

1993

1993

1993

1993

CONSELLS MUNICIPALS DE DISTRICTE

Acord de treball de llocs de treball

Després de la presentació i l'informe del Cap de la Unitat Operativa d'Administració de Recursos Humans i en un de les facultats contingents a aquesta

Alcalde per l'article 76 de la Llei de Bases de Regim Local d'aquest Municipi, disposo:

Districte de Ciutat Vella

Almanera per ocupar aquest lloc de treball el funcionari senyor Carlos Amelio i Ventosa (FN100737) Funcionari 10 de març de 1988 i Alcalde Pasqual Maragall i Mira. 1991 de març de 82 les dades (Fol. 1233)

Crear el lloc de treball de Cap del Programa d'Emergències Municipals, adscrit a l'Àmbit de la Via Pública, amb atribucions al nivell de destinació 25 amb grau d'habilitació 11 i un sou anual de 2.500.000 pessetes.

Almanera per ocupar aquest lloc de treball el funcionari senyor Carlos Amelio i Ventosa (FN100737) Funcionari 10 de març de 1988 i Alcalde Pasqual Maragall i Mira. 1991 de març de 82 les dades (Fol. 1233)

Crear el lloc de treball de Cap del Programa d'Emergències Municipals, adscrit a l'Àmbit de la Via Pública, amb atribucions al nivell de destinació 25 amb grau d'habilitació 11 i un sou anual de 2.500.000 pessetes.

PREU DE SUBSCRIPCIÓ:
Barcelona, anual 1.500 ptes.
Número corrent 50 ptes.

ADMINISTRACIÓ I SUBSCRIPCIÓ:
GASETA MUNICIPAL
Plaça de Sant Jaume, 3a. planta