

# GASETA MUNICIPAL

## SUMARI

### Disposicions Generals

#### Acords dels òrgans de govern

Ordenança Reguladora dels Preus Públics per a la utilització privada del funcionament de les fonts ornamentals	370
Preus Públics per a la utilització dels recintes depenents del Gabinet Tècnic de Relacions Públiques i Protocol	371
Pauta Organitzativa General per als Districtes	372

#### Decrets de l'Alcaldia

Atorgament del títol d'Amic de Barcelona	378
Denominació de carrers, places, parcs i jardins	379
Cobertura dels accidents de treball i revisions mèdiques del personal d'aquest Ajuntament	379
Atorgament del títol d'Amic de Barcelona	379
Adhesió a la Declaració dels Municipis Europeus i incorporació a la Campanya «Ciutats per a la protecció del Clima»	379
Establiment requisits per a la subvenció de l'IAE	379
Modificacions de crèdit	380

### Cartipàs

Nomenament Vice-president Primer del Consell d'Administració de l'Institut Municipal d'Urbanisme	381
Proposició nomenament representants Comissió Executiva al Patronat del Consorci del Gran Teatre del Liceu	381

Nomenament membre del Consell Municipal del Districte de Sant Martí	381
Nomenament membre del Consell Municipal del Districte de l'Eixample	381
Designació Vocal de la Ponència del Nomenclàtor dels carrers de Barcelona	381
Nomenament Vice-presidenta de la Comissió d'Emergències de l'Ajuntament	381
Nomenament Vocal de la Comissió Gestora del Parc de Montjuïc	381
Designació Representant al Consell Rector del Patronat del Museu Nacional d'Art de Catalunya	381
Nomenament Coordinador de Serveis del Districte de Nou Barris	382
Nomenament Secretari del Consell Municipal de Circulació, Disciplina i Seguretat Viària	382
Designació membre de la Junta Rectora de l'Institut Municipal de Música	382
Nomenament membre del Plenari del Consell Municipal de Benestar Social	382

### Consells Municipals de Districte

Districte 1. Ciutat Vella. Acords sessió 1-IV-1993	383
--	-----

### Anuncis

Subhastes	386
Concursos	387
Notificacions	388



# DISPOSICIONS GENERALS

## Acords dels òrgans de govern

### ORDENANÇA REGULADORA DELS PREUS PÚBLICS PER A LA UTILITZACIÓ PRIVADA DEL FUNCIONAMENT DE LES FONTS ORNAMENTALS (Aprovada per acord de la Comissió de Govern de 22 d'abril de 1993)

#### Article 1. Disposició general

D'acord amb allò que disposa l'article 117 en relació amb l'article 41.a), ambdós de la Llei 39/1988, de 28 de desembre, Reguladora de les Hisendes Locals, l'Ajuntament estableix preus públics per la utilització privada o aprofitament especial del domini públic municipal.

#### Article 2. Concepte

1. El preu públic regulat en aquesta Ordenança constitueix la contraprestació pecuniària que se satisfarà per la utilització privada o aprofitament especial del funcionament de les fonts ornamentals.

2. No acreditaran contraprestació, amb independència de l'obligació de sol·licitar-ne la llicència corresponent, les utilitzacions o els aprofitaments següents:

a) L'engegament i funcionament de les fonts ornamentals per al rodatge de pel·lícules, vídeos, enregistra-

ments televisius i impressió de fotografies, dins de l'horari de funcionament establert per l'Ajuntament, amb independència de l'obligatorietat d'obtenir la pertinent autorització municipal.

#### Article 3. Obligats al pagament

1. Estaran obligats al pagament del preu públic els qui disposin, utilitzin o s'aprofitin especialment o privadament del funcionament de les fonts ornamentals en benefici propi.

2. No estaran obligats al pagament del preu públic, amb independència de l'obligació de sol·licitar la llicència corresponent:

- a) Els organismes de l'Estat, de la Generalitat de Catalunya, de la província, del municipi de Barcelona, i les entitats locals que en formin part.
- b) Entitats benèfiques, pels aprofitaments directament relacionats amb els seus fins benèfics.
- c) Els partits polítics en període electoral.

#### Article 4. Quantia

La quantia del preu públic vindrà determinada pel barem següent, en funció de la superfície de la làmina d'aigua:

1. Fonts ornamentals amb superfície més petita de 50 m <sup>2</sup> .	
a) Per engegament .....	25.000 PTA
b) Per hora de funcionament:	
sense il·luminació .....	2.500 PTA/h
amb il·luminació .....	3.500 PTA/h
2. Fonts ornamentals singulars amb superfície entre 50 i 500 m <sup>2</sup> :	
a) Per engegament .....	50.000 PTA
Per hora de funcionament:	
sense il·luminació .....	5.000 PTA/h
amb il·luminació .....	7.000 PTA/h
3. Fonts ornamentals singulars amb superfície més gran de 500 m <sup>2</sup>	
3.1 Eix avinguda M Cristina. Brolladors avinguda.	
a) Per engegament .....	140.000 PTA
b) Per hora de funcionament:	
sense il·luminació .....	65.000 PTA/h
amb il·luminació .....	75.000 PTA/h
3.2 Eix avinguda M Cristina. Cascades 1, 2, 3 i 4.	
a) Per engegament .....	170.000 PTA
b) Per hora de funcionament:	
sense il·luminació .....	70.000 PTA/h
amb il·luminació .....	80.000 PTA/h
3.3 Eix avinguda M Cristina. Font Màgica.	
a) Per engegament .....	200.000 PTA
b) Per hora de funcionament:	
sense il·luminació .....	90.000 PTA/h
amb il·luminació .....	120.000 PTA/h



3.4 Cascades Anella Olímpica de Montjuïc.	
a) Per engegament .....	275.000 PTA
b) Per hora de funcionament:	
sense il·luminació .....	50.000 PTA/h
amb il·luminació .....	55.000 PTA/h
3.5 Gran Cascada del Parc de la Ciutadella.	
a) Per engegament .....	220.000 PTA
b) Per hora de funcionament:	
sense il·luminació .....	7.000 PTA/h
amb il·luminació .....	9.000 PTA/h
3.6 Cascades i llac del Parc de l'Espanya Industrial.	
a) Per engegament .....	490.000 PTA
b) Per hora de funcionament:	
sense il·luminació .....	7.500 PTA/h
amb il·luminació .....	(no en disposa)
3.7 Font i llac del parc de la Pegaso.	
a) Per engegament .....	260.000 PTA
b) Per hora de funcionament:	
sense il·luminació .....	3.500 PTA/h
amb il·luminació .....	(no en disposa)
3.8 Font plaça de Sóller.	
a) Per engegament .....	100.000 PTA
b) Per hora de funcionament:	
sense il·luminació .....	3.000 PTA/h
amb il·luminació .....	(no en disposa)
3.9 Parc de les Cascades de la Vila Olímpica.	
a) Per engegament .....	75.000 PTA
b) Per hora de funcionament:	
sense il·luminació .....	4.000 PTA/h
amb il·luminació .....	5.000 PTA/h
3.10 Parc del Poblenou (500 anys).	
a) Per engegament .....	170.000 PTA
b) Per hora de funcionament:	
sense il·luminació .....	10.000 PTA/h
amb il·luminació .....	12.000 PTA/h
3.11 Parc de Nova Icària.	
a) Per engegament .....	255.000 PTA
b) Per hora de funcionament:	
sense il·luminació .....	5.500 PTA/h
amb il·luminació .....	6.500 PTA/h
3.12 Altres fonts ornamentals singulars amb superfície més gran de 500 m <sup>2</sup>	
a) Per engegament .....	200.000 PTA
b) Per hora de funcionament:	
sense il·luminació .....	25.000 PTA/h
amb il·luminació (si en disposa).....	35.000 PTA/h

**PREUS PÚBLICS PER A LA UTILITZACIÓ DELS RECINTES DEPENDENTS DEL GABINET TÈCNIC DE RELACIONS PÚBLIQUES I PROTOCOL (Aprovades per acord de la Comissió de Govern de 22 d'abril de 1993)**

*Article 1. Disposicions generals*

D'acord amb el que disposa el decret de l'Alcaldia, de 12 de desembre de 1984, s'estableixen les tarifes reguladores per a la utilització dels recintes depe-

nents del Gabinet Tècnic de Relacions Públiques i Protocol.

*Article 2. Obligació de pagament*

L'obligació de pagament neix, amb caràcter general, per l'autorització de l'ús temporal del recinte.

*Article 3. Persones obligades al pagament*

Estan obligades al pagament de la corresponent tarifa les persones físiques o jurídiques a les quals s'autoritzi l'ús temporal del recinte.



**Article 4. Exempcions i bonificacions**

No estaran obligats al pagament de la tarifa corresponent:

- a) L'Estat, la Generalitat de Catalunya i la Diputació Provincial de Barcelona, per activitats de les seves competències.
- b) Els partits polítics en període electoral.

**Article 5.**

Podran no estar obligats al pagament de la tarifa corresponent:

- a) Utilitzacions per a actes de caràcter social o benèfic.
- b) Utilitzacions per a actes culturals sense percepció d'entrada organitzats per entitats dedicades a aquesta finalitat.

**Article 6.**

En utilitzacions per a actes d'especial interès o que impliquin una promoció de la ciutat es podran atorgar bonificacions fins a la totalitat de la tarifa corresponent.

**Article 7.**

En els supòsits d'utilització a què es refereixen els articles 5 i 6, serà competència de l'Alcaldia l'atorgament de l'exempció o bonificació, amb sol·licitud prèvia dels interessats.

**Article 8.**

En tots els casos d'utilització dels recintes a què es refereixen els articles anteriors, seran a càrrec dels cessionaris les despeses de neteja i qualsevol altres que s'originessin per la prestació de serveis, com també la reparació dels desperfectes que es puguin causar.

**Article 9.**

L'atorgament de l'autorització es podrà condicionar al pagament previ de la tarifa, així com a la constitució d'un dipòsit en metàl·lic en quantia suficient per a garantir el pagament dels serveis i reparació dels possibles desperfectes. També podrà substituir el dipòsit -per als possibles desperfectes- per una pòlissa d'assegurances de responsabilitat civil la quantia i condicions de la qual es fixaran tenint en compte les

característiques de l'acte per al qual se sol·licita la cessió del recinte.

**Article 10.**

En tot allò no previst serà d'aplicació l'Ordenança fiscal general.

**Article 11.**

Les presents tarifes començaran a regir a partir de la seva aprovació i continuaran vigents mentre no s'acordi la seva derogació o modificació.

**TARIFES**

<b>Palau de Pedralbes</b>	
a) 1 Sala per dia .....	250.000 PTA
b) 2 Sales per dia .....	350.000 PTA
c) 3 Sales per dia .....	450.000 PTA
d) Zona jardí per dia .....	250.000 PTA
e) Espai complementari per dia .....	100.000 PTA
<b>Pavelló Palau de Pedralbes</b>	
a) Per dia .....	250.00 PTA
<b>Hivernacle</b>	
a) Per dia .....	200.000 PTA
<b>Poble Espanyol (Saló Vall-de-roures)</b>	
a) Per dia .....	100.000 PTA
<b>Reials Drassanes</b>	
a) Nau	
per 1 dia .....	300.000 PTA.
per 1 setmana .....	1.250.000 PTA
Per 15 dies .....	2.000.000 PTA
b) Fossat	
per 1 dia .....	100.000 PTA
per 1 setmana .....	300.000 PTA
per 15 dies .....	600.000 PTA
<b>Antic Mercat del Born</b>	
Per 1 dia .....	300.000 PTA
Per 1 setmana .....	1.750.000 PTA
Per 15 dies .....	3.000.000 PTA

**PAUTA ORGANITZATIVA GENERAL PER ALS DISTRICTES**

(Aprovada per acord de la Comissió de Govern de 22 d'abril de 1993)

La Comissió de Govern, en sessió del 22 d'abril de 1993, acordà:

Aprovar la Pauta organitzativa general per als Districtes que figura en el document adjunt; i per a la seva aplicació, *disposar*:

1. Els Consells de Districte, en el termini màxim d'un mes procediran a definir la seva organització interna, d'acord amb els criteris i normes exposats en la Pauta aprovada.

2. Els projectes organitzatius dels Districtes, un cop aprovats pels respectius Consells, seran elevats a aquesta Comissió de Govern per a la seva ratificació, a efectes de dotar les direccions i llocs de treball singularitzats amb els complementos corresponents de destinació i, en el seu cas, específics.

3. L'Àmbit d'Organització i Economia facilitarà als Districtes el prototip d'organigrama i el model de document adequat per plasmar els corresponents projectes d'organització, com també l'assessorament que aquests demanin per a la seva elaboració.

4. Deixar sense efecte la Pauta organitzativa general per als Districtes, aprovada per acord de la Comissió de Govern, en sessió del dia 11 de maig de 1988.

**Annex**

1. Coordinació de Serveis del Districte
2. Secretaria del Districte
  - 2.1 Oficina Administrativa del Districte
3. Departament d'Administració del Districte
4. Divisió de Serveis Tècnics
  - 4.1 Servei de Llicències d'Obres, Instal·lacions i Activitats
    - 4.1.1 Oficina de Llicències d'Edificació, Obres Menors i Guals
    - 4.1.2 Oficina de Llicències d'Instal·lacions i Activitats



- 4.2 Servei de Projectes, Obres i Manteniment
  - 4.2.1 Oficina Tècnica de Manteniment i Conservació d'Edificis i Instal·lacions
- 4.3 Servei d'Actuació en la Via Pública
  - 4.3.1 Oficina Tècnica de Manteniment, Conservació i Neteja de la Via Pública
- 5. Divisió de Serveis Personals del Districte
  - 5.1 Staff Tècnic de la Divisió de Serveis Personals del Districte
  - 5.2 Nuclis Orgànics Intersectorials de Zona
- 6. Oficina d'Atenció al Ciutadà
- 7. L'adscripció de l'ADL

## 1. Coordinació de Serveis del Districte

A) Cal destacar el contingut eminentment gerencial d'aquests càrrecs. L'indicat contingut ve definit pels verbs «dirigir, gestionar i coordinar els serveis», «assignar els recursos», «controlar els resultats», i «vetllar pel manteniment i millora de la qualitat dels serveis prestats».

B) Han de quedar directament adscrits a les Coordinacions de Serveis dels Districtes:

- La Direcció de les tasques de policia administrativa de la Guàrdia Urbana

El Cap de Secció de la Guàrdia Urbana del Districte, sense perjudici de la seva dependència jeràrquica natural en el Cos, dependrà funcionalment del President del Consell Municipal quant a les matèries pròpies de la competència del Districte o al seu càrrec en la realització de les quals hagi de col·laborar la Guàrdia Urbana. El President podrà exercir aquesta supervisió funcional mitjançant el Coordinador de Serveis del Districte, i en tot cas, directament i exclusivament sobre l'Intendent que tingui al seu càrrec el comandament de la secció o el funcionari que el substitueixi.

- El Secretari de Prevenció, lloc de treball nivell 20, al que correspon les funcions següents:
  - Assegurar el funcionament i l'execució de les resolucions dels Consells de Seguretat i Prevenció, com a instàncies participatives i consultives en què estan representats els veïns, la policia, institucions, comerciants, etc.
  - La convocatòria i execució d'acords de les taules de Coordinació Policial.
  - L'assessorament a la Direcció del Districte en matèria de seguretat ciutadana.
  - L'aplicació i seguiment de les actuacions previstes en el Pla Municipal sobre Drogodependència en els Districtes, particularment en els seus aspectes preventius i dissuasius.
  - Col·laboració en plans preventius: educació per a la salut (drogues) en les escoles, pla contra l'absentisme escolar, seguretat per a la tercera edat, etc.
  - Coordinar actuacions en locals de pública concurrència que tenen problemes d'ordre públic (horaris, tràfic de drogues, sorolls, etc.)
  - Coordinació dels serveis del Districte per a la resolució dels conflictes en la via pública derivats de la delinqüència, prostitució al carrer, vandalisme, etc.

(El Director de Prevenció, adscrit a l'Àmbit de la Via Pública (DA de 18 de novembre de 1991), exercirà una funció de coordinació dels Secre-

taris de Prevenció dels Districtes a efectes d'unificació dels criteris i homogeneïtzació d'actuacions.

- L'Staff d'Imatge i Comunicació, lloc de treball de nivell 20, al qual corresponen les funcions següents:
  - Relació amb els mitjans de comunicació pel que fa a temes d'interès del Districte, preparació de dossiers, supervisió i convocatòries de conferències de premsa.
  - Redacció de comunicats i transmissió d'informacions als veïns i entitats del Districte sobre temes d'interès municipal.
  - Manteniment i actualització del fitxer d'entitats del Districte.
  - Atenció a col·lectius, associacions i grups escolars que sol·licitin informació relativa a aspectes singulars o que afectin la projecció del Districte.
  - Manteniment actualitzat de la informació al carrer, mitjançant plafons a la via pública i supervisió de qualsevol element extern de difusió i imatge del Consell de Districte.
  - Altres tasques de relació cívica, equivalents o complementàries de les anteriors.

## 2. Secretaria Tècnica-administrativa

A) Aquest òrgan de suport jurídic-administratiu atípic, amb prefectura prevista de complement de destinació de nivell 26, constitueix l'únic òrgan instructor-assessor i de custòdia de l'adequació al Dret de qualsevol resolució administrativa de tots els expedients generats per qualsevol òrgan del Districte.

B) Incumbeixen a aquest òrgan de forma genèrica les funcions de:

- Instrucció d'expedients d'autorització de la despesa, d'aprovació de projectes, d'atorgament de llicències i subvencions, de sancions i recursos, de contractació de serveis, obres, subministraments i adquisicions de qualsevol classe i corresponents a tots els òrgans del Districte, d'acord amb criteris administratius homogenis.
- Documentació general: preparació dels informes, memòries, estadístiques i publicacions de caràcter general no encomanades a altres òrgans del Districte.
- Gestió de l'Arxiu Administratiu i històric del Districte, d'acord amb les Normes reguladores de l'Organització i Funcionament del Sistema Municipal d'Arxius aprovades per decret de l'Alcaldia de 10 de desembre de 1990 i la Instrucció relativa als Arxius Municipals del Districte, aprovada per decret de l'Alcaldia de 2 de juliol de 1991.

La gestió de l'Arxiu i Biblioteca es realitzarà mitjançant un lloc de treball d'Arxiver i Bibliotecari del Districte, amb nivell 20, Tècnic Superior en Art i Història, especialitzat en arxivística.

- Assessoria Jurídica i Suport Tècnic-administratiu als òrgans de govern, consultius, directius i operatius del Districte.

C) Aquest òrgan integrarà tots els lletrats del Districte, amb nivell 20 o 22 segons la seva especialització, inclòs l'assessor jurídic, el qual dependrà, a la vegada, funcionalment, dels Serveis Jurídics Centrals.

### 2.1. Oficina Administrativa del Districte

A) Es considera necessari que, sota dependència de la Secretaria del Districte, es configuri un òrgan de



base d'assistència administrativa, amb nivell 18, per a la realització de funcions de suport administratiu a la Secretaria i preparació de material d'expedients que, com a conseqüència de la present Pauta, adquiriran un volum i una complexitat importants.

- B) Aquesta Oficina haurà d'integrar part del personal administratiu que en l'actualitat es troba adscrit al grup de treball administratiu existent en els Serveis Tècnics, i al Nucli Orgànic de Suport Administratiu als Serveis Personals.

Una altra part de l'esmentat personal, haurà d'inserir-se en el departament de Programació i Gestió de recursos, atès que realitza funcions que han de ser assignades a l'esmentat Departament (de gestió pressupostària, gestió de personal, formulació i recorregut de comandes, tramitació de factures i formalització de la recepció de materials, servei de documentació, etc.)

Finalment, un altre contingent de l'esmentat personal haurà de distribuir-se entre els diferents òrgans de base dels serveis tècnics i personals en la proporció que determinin els pertinents estudis de càrregues de treball.

### 3. Departament d'Administració del Districte.

La configuració d'aquest òrgan no es limita a un simple desplaçament i ampliació de les funcions de l'staff econòmic de la vigent Pauta Organitzativa.

En realitat es tracta d'un nou òrgan entre les funcions del qual destaquen les de «controller» i de responsable de la gestió dels recursos humans i materials.

- A) Correspon a aquest òrgan de suport tècnic, amb un càrrec de nivell 26, les funcions següents:

- Control:
  - Control i avaluació permanent de la gestió dels Serveis del Districte que garanteixen al Coordinador un puntual seguiment del seu funcionament.
  - Preparació d'indicadors de gestió.
  - Habilitació i gestió dels sistemes de control de costos i resultats dels serveis del Districte.
- Planificació:
  - Preparació de plans i programes generals d'actuació del Districte, sobre la base d'estudis de la seva realitat socio-econòmica.
  - Preparació de la part del Pressupost corresponent al Districte i del Pressupost de les quantitats assignades globalment al Districte.
  - Previsió dels ingressos gestionats pel Districte.
  - Preparació de la planificació de la despesa i de la previsió de les inversions.
  - Propostes sobre els sistemes de compres i d'intendència, gestió d'estocs i punts de reposició.
  - Formació i gestió de l'inventari del Districte; propostes sobre distribució de locals i sobre l'ús dels edificis i, en general, dels béns de tot gènere assignats al Districte.
  - Propostes sobre l'organització del Districte i sobre la configuració dels seus òrgans i llocs de treball.
  - Estudis i propostes sobre les necessitats quantitatives i qualitatives en matèria dels recursos humans del Districte.
  - Assistència al Coordinador de Serveis del Districte en l'elaboració de la Memòria anual sobre el desenvolupament, cost i rendiment dels serveis.
- Gestió Econòmica:

- Desenvolupament de la gestió pressupostària.
- Comptabilitat pressupostària: ingressos i despeses generats i gestionats pel Districte, analítica i de costos.
- Gestió del sistema de compres de nova implantació en els Districtes i que es formalitzarà via mecanització informàtica.
- Relació i assistència a la Intervenció de Fons, Administració Econòmica i amb els Serveis de Tresoreria i de Recaptació municipal.
- Servei de Caixa del Districte.

La realització d'aquestes funcions exigeix l'existència d'un lloc de treball de nivell 20.

- Administració del personal del Districte: gestió de la documentació relativa a altes, baixes, trasllats, destinacions, situacions administratives, llicències, permisos; control d'assistència i de permanència; relació amb la Gerència de l'Àmbit a efectes d'administració de personal; gestió de l'arxiu del personal del Districte; adscripció del personal subaltern.

Per al desenvolupament d'aquestes funcions caldrà la conformació d'un lloc de treball de nivell 18.

- Gestió i manteniment del sistema d'informació del Districte (informàtica i telefonia) i relacions amb els serveis informàtics centrals, a càrrec d'un lloc de treball de nivell 18.
- Gestió de la infraestructura, mitjà de difusió i altres recursos que s'utilitzen en actes programats pel Districte o bé organitzats per altres entitats amb el suport del Districte, a càrrec d'un lloc de treball de nivell 18.

### B) Opció estructural

Els Districtes podran atribuir les funcions pròpies de la Secretaria Tècnica-administrativa al Departament d'Administració, el qual en aquest cas canviarà la seva denominació per la de Departament d'Administració i Suport Tècnic, integrant l'Oficina Administrativa del Districte.

### 4. Divisió de Serveis Tècnics

Com a instància integradora d'altres òrgans auxiliars, amb càrrec dotat amb nivell 26, li corresponen les funcions directives i de comandament pròpies dels Caps de les Unitats Operatives.

Aquesta caracterització de l'òrgan el fa especialment idoni per a l'impuls de polítiques integrades que articulen funcions que pertanyen a diferents òrgans dins d'un mateix pla d'actuació.

Sota dependència d'aquesta Divisió es conformaran els òrgans següents:

#### 4.1 Servei de Llicències d'Obres, Instal·lacions i activitats.

- A) Aquest òrgan, amb caràcter de servei tècnic-administratiu i càrrec de nivell 22, assumirà les funcions tècniques i administratives enunciades a l'apartat 2.1 de la Pauta Organitzativa, corresponents a les llicències d'obres menors, d'activitats, de cartells i instal·lacions publicitàries, declaració de ruïna de les construccions i guals, amb excepció de la intervenció sanitària d'habitatges, locals, espais i establiments i la informació d'expedients d'obertura de farmàcies, que passarà a ser competència del Servei d'Actuació en la Via pública.



En el moment de fixar les categories preferencials d'accés a aquest lloc de treball, haurà de tenir-se en compte el requeriment legal de la signatura d'un Tècnic Superior per a l'aprovació de determinats projectes.

S'atribuirà, a més, a aquest òrgan, les funcions tècnico-administratives relatives a l'atorgament de llicències per a la construcció, reparació, supressió, modificació de la titularitat i característiques dels guals, i per a la seva utilització.

#### B) Opció estructural

Els Districtes podran optar per atribuir les funcions tècnico-administratives relatives a l'atorgament de llicències per a la construcció, reparació, supressió, modificació de la titularitat i característiques, i utilització dels guals, al Servei d'Actuació en la Via Pública.

Sota dependència d'aquest Servei haurà d'oferir-se l'opció estructural de constitució de dues Oficines Tècnico-administratives amb nivell 18:

4.1.1 Oficina de Llicències d'Edificació (\*), Obres Menors i Guals.

4.1.2 Oficina de Llicències d'Instal·lacions i Activitats Industrials, Comercials, Recreatives i de Serveis.

#### 4.2 Servei de Projectes, Obres i Manteniment

A) Sota un comandament dotat del nivell 22, aquest òrgan, amb caràcter de servei tècnico-administratiu, assumirà les funcions indicades en l'apartat 2.3 de la Pauta Organitzativa General, relatives a:

- La redacció i execució de projectes propis de la inversió descentralitzada i en concret de les funcions establertes en les Transferències 1 i 2.
- L'execució d'obres públiques, enllumenat, clavegueram i instal·lacions i elements complementaris de jardins.
- La conservació, manteniment i reparació menor de l'obra civil i instal·lacions dels edificis on radiquin els serveis dels Districtes.
- La gestió de la brigada de conservació d'edificis del Districte.

B) Atès que les funcions de manteniment i conservació adquireixen cada cop més importància, s'imposa una substitució de l'Oficina de Projectes pel següent òrgan de base amb nivell 18.

4.2.1 Oficina Tècnica de Manteniment i Conservació d'Edificis i Instal·lacions.

#### 4.3 Servei d'Actuació a la Via Pública

A) Correspondria a aquest òrgan, amb caràcter de servei tècnico-administratiu i prefectura de nivell 22, el desenvolupament d'actuacions en la via pública que abastarien funcions d'inspecció (obres, activitats, guals, ocupacions de la via pública), etc., obres en la via pública, ordenació de la circulació, etc., donant-los un tractament unitari a fi d'aconseguir el màxim aprofitament dels recursos disponibles.

B) A aquest òrgan se li atribueixen les funcions següents:

Inspecció en les matèries de:

- Policia de l'edificació de les obres particulars.
- Policia de les instal·lacions i activitats industrials, comercials, recreatives i de serveis.
- Policia sanitària de l'ús d'habitatges i locals.
- Guals
- Instal·lacions i activitats en la via pública.
- Neteja i protecció de solars i edificis abandonats.

- Neteja de les vies i espais públics.
- Estat de conservació i funcionament dels elements urbanístics, senyals, rètols de carrers i mobiliari urbà.
- Funcionament dels serveis públics.
- Formulació d'informes i aixecament d'actes.
- Proposta de correcció d'infraaccions.
- Comunicació de les deficiències i infraaccions observades, si aquest és el cas, als òrgans de les diverses activitats encarregades de determinar i substanciar les mesures correctores.

A les funcions esmentades hauran d'afegir-se:

- Les funcions administratives i tècniques corresponents a la Transferència núm. 6 (acord de la Comissió Municipal Permanent de 8 de març de 1985), referent a l'ordenament de la circulació i a la instal·lació i el manteniment dels senyals verticals, fitons i tanques protectores a la xarxa viària local (vies d'ordenació descentralitzada).
- Les funcions de primera instal·lació del mobiliari urbà a la via pública, bancs, marquesines, papereres, boques de reg, fonts ornamentals, evacuadoris desmuntables i «pipicans», amb l'excepció del que formi part de projectes integrats d'urbanització i de projectes de jardins o zones per a jocs infantils. La instal·lació de papereres i «pipicans» es farà d'acord amb allò que disposa la Transferència núm. 8, sobre Neteja, aprovada per acord de la Comissió Municipal Permanent, de 14 de juny de 1985.
- La conservació, manteniment i reparació de vials i espais urbans d'interès local.
- La neteja de solars i edificis abandonats i neteja viària no programada.
- La gestió de la brigada d'obres en la via pública del Districte.
- Les funcions derivades de les Transferències núms. 14 i 15 sobre Salut Pública, pel que fa a la intervenció sanitària d'habitatges, locals, espais, establiments i mercats, i a la informació dels expedients d'obertura de farmàcies, a càrrec d'un Tècnic Superior en Veterinària.

#### C) Opció estructural

Els Districtes podran atribuir, quan les seves característiques així ho aconsellin, les funcions relatives a l'atorgament de llicències d'ocupació de la via pública a aquest Servei d'Actuació a la Via Pública, les quals sostrauran del Servei d'Atenció al Públic (llicències reglades i renovacions) i del Servei de Llicències d'Obres, Instal·lacions i Activitats (llicències restants) que les tenen atribuïdes.

Per a dur a terme d'una manera més eficaç els treballs de conservació i manteniment de la via pública, es considera oportuna la creació de l'òrgan de base següent:

4.3.1 Oficina Tècnica de Manteniment, Conservació i Neteja de la Via Pública, amb nivell 18.

#### D) Opció estructural

Els Districtes podran establir que l'anterior Oficina Tècnica de Manteniment, Conservació i Neteja de la

(\*) Fa referència a les competències de la transferència núm. 16 «Intervenció municipal en les obres majors de reforma, reparació i restauració d'edificis, i en la instal·lació de cartells i grans rètols publicitaris. Declaració de ruïna dels edificis».



Via Pública passi a dependre del Servei d'Obres i Manteniment, junt amb l'Oficina Tècnica de Manteniment i Conservació d'Edificis i Instal·lacions.

#### 5. La Divisió de Serveis Personals del Districte.

A) Com a càrrec provist de nivell 26, li corresponen les funcions directives i de comandament pròpies dels Caps de les Unitats Operatives.

B) La Divisió de Serveis Personals del Districte s'estructurarà internament sota un criteri territorial, de manera que cadascun dels òrgans resultants projecti la seva activitat, amb caràcter plurisectorial, en una zona determinada del Districte.

Les zones seran delimitades atenent al sentiment veïnal de comunitat diferenciada per raons de caràcter històric-tradicional o reivindicatiu, a la diversificació de necessitats i demandes i a les separacions o agrupacions que imposa la morfologia urbana, procurant respectar la integritat dels barris comunament reconeguts.

En qualsevol cas, el nombre de zones no passarà de quatre.

C) Directament adscrits a la Divisió de Serveis Personals, i sense que tal adscripció impliqui la creació de cap òrgan, figuraran els llocs de treball següents:

- El Tècnic d'Educació, de nivell 20, exigit per l'execució de les funcions que corresponen a la Divisió en virtut de la Transferència num. 13 (acord de la Comissió de Govern de 19 de novembre de 1986), relatives a la intervenció municipal en els Consells Escolars de Districte, a la utilització dels centres escolars fora de l'horari docent i, en general, a la col·laboració municipal en les matèries relacionades amb l'ensenyament. Assumirà les funcions de Secretari del Consell Escolar de Districte.
- El Tècnic d'Esports, de nivell 20, que assumirà les funcions de Secretari del Consell Municipal de l'Esport del Districte, es dedicarà exclusivament al desenvolupament de les tasques de caràcter esportiu que siguin competència del Districte, i concretament, a les que s'indiquen a continuació.
- Supervisar totes les instal·lacions municipals esportives que siguin de competència del Districte.
- Elaborar l'informe anual de gestió de les instal·lacions municipals esportives pel Consell Municipal del Districte.
- Elaborar l'informe anual sobre l'estat de conservació i mesures adequades per executar en l'exercici pressupostari següent.
- Elaborar la proposta de preus d'utilització de les instal·lacions esportives municipals.
- Actuar com a secretari amb veu i vot en aquells casos en els quals es constitueixi un òrgan de gestió singular d'instal·lacions esportives.
- Gestionar el cens d'instal·lacions esportives i de les entitats esportives del Districte en coordinació amb l'Àrea d'Esports.

#### 5.1 Staff Tècnic de la Divisió de Serveis Personals del Districte.

Estarà integrat per dos tècnics de nivell 22, amb capacitat de programació i d'implantació de la Direcció per Objectius, amb les funcions de:

- Elaboració de programes intersectorials o sectorials, en matèria de Benestar Social, tant zonals com interzonals, i suport tècnic a la seva execució.
- Avaluació de la realització dels esmentats programes.
- Assistència tècnica al Cap de la Divisió i als responsables de les zones i dels diferents centres i serveis.

#### 5.2 Nuclis Orgànics Intersectorials de Zona

A) En relació a cada una de les zones en que es divideix la demarcació del Districte, aquests òrgans tindran les funcions que els atribueix l'apartat 3 (2a) 3.A de la Pauta Organitzativa.

El nivell dels seus càrrecs serà el 22.

L'assignació de les prefectures d'aquests òrgans haurà de garantir la possibilitat de la seva mobilitat horitzontal.

#### 6. Oficina d'Atenció al Ciutadà

A) A l'hora de configurar aquest òrgan, s'han pres com a punt de partida els treballs dirigits a la creació de les OIAC.

No obstant això, una anàlisi de les funcions que l'esmentat òrgan haurà de realitzar d'immediat, la necessitat de prosseguir amb l'aproximació al ciutadà de serveis fins i tot prestats pels diversos òrgans del Districte, i la previsió dels nous camps d'actuació que pot arribar a assumir quan escaigui (informació al consumidor, informació tributària), fets als quals s'afegeix una imperiosa necessitat d'informació i assistència de qualitat, aconsellen anar més lluny dels marcs orgànics inicialment previstos i del perfil de la prefectura que s'hi ha incorporat.

Es tracta de conformar un òrgan en el qual conflueixin línies de servei tècnic-administratiu i de centre de prestació de serveis personals. Li correspondrà una prefectura de nivell 20 o 22.

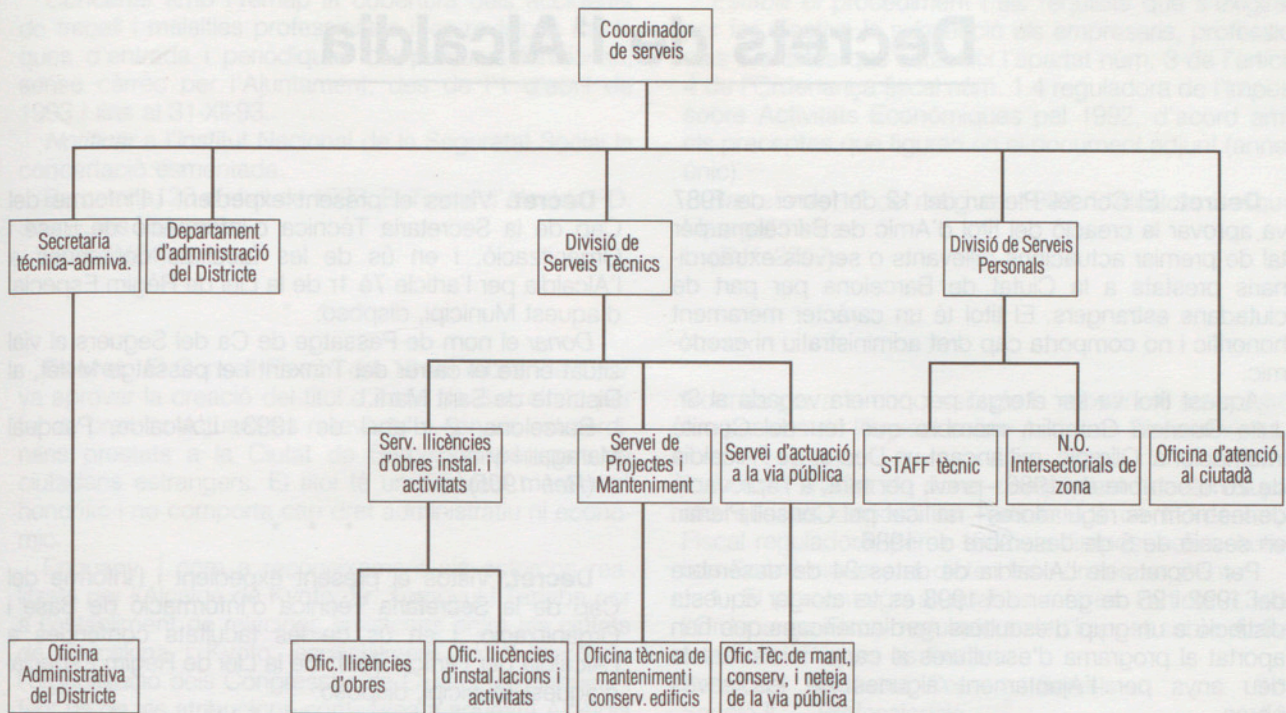
Es destaquen en el perfil del càrrec d'aquest Oficina les capacitats següents: de comunicació oral i escrita, de relació amb el públic, de discerniment dels problemes, d'autocontrol en el treball que es fa sota pressió d'un públic que «reclama els seus drets», i d'elaboració de quadres estadístics.

B) L'Oficina d'Atenció al Ciutadà assumirà les funcions següents:

- Servei general d'informació al públic.
- Registre d'entrada i sortida de documents.
- Tramitació i expedició de la targeta rosa.
- Gestió del padró municipal.
- Certificats i duplicats de pagament d'impostos.
- Expedició d'«assabentats» d'obres menors.
- Renovació de llicències de guals.
- Tramitació de llicències d'ocupació de la via pública.
- Campanyes puntuals (matriculacions, colònies, etc.)
- Elaboració d'informes i resums destinats a reflectir les demandes dels Districte, amb individualització dels seus sectors més rellevants, i aportació d'estadístiques mensuals a la Coordinació de Serveis.
- Altres funcions que es puguin incloure en el futur.

C) Per tal de facilitar l'aproximació al ciutadà, l'òrgan d'informació podrà destacar personal a zones del Districte, ubicant-los en centres existents en les mateixes. L'esmentat personal no perdrà la seva dependència respecte de la Prefectura de l'Oficina d'Atenció al Ciutadà.





D) Opció estructural.

En cas que l'organització del Districte hagi optat en l'apartat 4.3 per l'opció estructural C), desaparixerà d'aquesta Oficina d'Atenció al Ciutadà la funció de tramitació de llicències d'ocupació de la via pública.

7. Adscripció de L'ADL

Difícilment pot assegurar-se una adscripció enterament satisfatòria de l'Agent de Desenvolupament Local, al qual corresponen les funcions definides a l'apartat 1.1 a b) de la Pauta Organitzativa General.

Aquesta dificultat té el seu origen en la falta de plena equivalència de les estructures divisionals de l'Ajuntament amb les dels Districtes, si se'ls considera com a «petits Ajuntaments» per la seva pluralitat de competències estesa a un territori.

En concret, l'Àrea de Promoció Econòmica i Ocupació, les funcions de la qual reflecteixen la figura

de l'ADL, no troba encaix orgànic específic entre les estructures del Districte.

L'adscripció de l'ADL a la Divisió de Serveis Personals planteja el risc que unes funcions de promoció empresarial i de l'ocupació puguin ser afectades per problemàtiques rehabilitadores o de reinserció.

Tampoc el Departament d'Administració del Districte constitueix un marc d'adscripció adequat, perquè si bé apareix com una dimensió econòmica, aquesta es concep com a factor de suport intern al funcionament del Districte i no d'una projecció *ad extra* com es la mateixa de l'ADL.

Un altre element que s'hauria de prendre en consideració, i que dificulta una adscripció unívoca dels ADL, és l'heterogeneïtat econòmico-social dels Districtes.

Per tot això s'estima convenient que a la nova Pauta Organitzativa sigui autoritzada l'adscripció de l'ADL tant, a la Coordinació de Serveis com a la Divisió de Serveis Personals, fins i tot sense ignorar els riscos que aquesta darrera opció comporta.



## Decrets de l'Alcaldia

**Decret.** El Consell Plenari del 12 de febrer de 1987 va aprovar la creació del títol d'Amic de Barcelona per tal de premiar actuacions rellevants o serveis extraordinaris prestats a la Ciutat de Barcelona per part de ciutadans estrangers. El títol té un caràcter merament honorífic i no comporta cap dret administratiu ni econòmic.

Aquest títol va ser atorgat per primera vegada al Sr. Julio Guerlein Comelin, membre que fou del Comitè Internacional Olímpic, mitjançant un Decret de l'Alcaldia de 20 d'octubre de 1986 -previ, per tant, a l'aprovació de les normes reguladores- ratificat pel Consell Plenari en sessió de 5 de desembre de 1986.

Per Decrets de l'Alcaldia de dates 24 de desembre del 1992 i 25 de gener del 1993 es va atorgar aquesta distinció a un grup d'escultors nord-americans que han aportat al programa d'escultures al carrer iniciat ara fa deu anys per l'Ajuntament algunes de les seves obres.

Com a ampliació d'aquesta relació d'artistes distingits amb el nomenament d'Amic de Barcelona, i fent ús de les atribucions conferides a aquesta Alcaldia, pels articles 21 de la Llei Reguladora de les Bases de Règim Local i 7è. de la Llei de Règim Especial de Barcelona, dispo:

*Atorgar* la distinció del títol d'Amic de Barcelona al Sr. John Brademas

Barcelona, 26 de febrer de 1993. L'Alcalde, Pasqual Maragall i Mira.

(Ref. 1404)

\* \* \*

**Decret.** Vistos el present expedient i l'informe del Cap de la Secretaria Tècnica d'Informació de Base i Organització, i en ús de les facultats conferides a l'Alcaldia per l'article 7è 1r de la Llei de Règim Especial d'aquest Municipi, dispo:

*Donar* el nom de Plaça del Mar a l'espai format per la confluència del Passeig Nacional i del Passeig Marítim, al Districte de Ciutat Vella.

Barcelona, 2 d'abril de 1993. L'Alcalde, Pasqual Maragall i Mira.

(Ref. 1903)

\* \* \*

**Decret.** Vistos el present expedient i l'informe del Cap de la Secretaria Tècnica d'Informació de Base i Organització, i en ús de les facultats conferides a l'Alcaldia per l'article 7è 1r de la Llei de Règim Especial d'aquest Municipi, dispo:

*Donar* el nom de Camí del Molí de Vallvidrera al carrer que va del carrer del Romaninar fins més enllà del passatge del Negociant, al Districte de Sarrià-Sant Gervasi.

Barcelona, 2 d'abril de 1993. L'Alcalde, Pasqual Maragall i Mira.

(Ref. 1904)

\* \* \*

**Decret.** Vistos el present expedient i l'informe del Cap de la Secretaria Tècnica d'Informació de Base i Organització, i en ús de les facultats conferides a l'Alcaldia per l'article 7è 1r de la Llei de Règim Especial d'aquest Municipi, dispo:

*Donar* el nom de Passatge de Ca del Seguers al vial situat entre el carrer del Trinxant i el passatge Malet, al Districte de Sant Martí.

Barcelona, 2 d'abril de 1993. L'Alcalde, Pasqual Maragall i Mira.

(Ref. 1905)

\* \* \*

**Decret.** Vistos el present expedient i l'informe del Cap de la Secretaria Tècnica d'Informació de Base i Organització, i en ús de les facultats conferides a l'Alcaldia per l'article 7è 1r de la Llei de Règim Especial d'aquest Municipi, dispo:

*Donar* el nom de Plaça d'Emili Mira a la plaça entre els carrers dels Quatre Camins, de la Infanta Isabel i de Mossèn Vives, al Districte de Sarrià-Sant Gervasi.

Barcelona, 2 d'abril de 1993. L'Alcalde, Pasqual Maragall i Mira.

(Ref. 1907)

\* \* \*

**Decret.** Vistos el present expedient i l'informe del Cap de la Secretaria Tècnica d'Informació de Base i Organització, i en ús de les facultats conferides a l'Alcaldia per l'article 7è 1r de la Llei de Règim Especial d'aquest Municipi, dispo:

*Donar* el nom d'Escales de la Font del Mont al vial que té entrada pel carrer del Torrent de la Font del Mont i sortida al carrer de les Alberes amb el nom d'Escales de Collserola, al Districte de Sarrià-Sant Gervasi.

Barcelona, 2 d'abril de 1993. L'Alcalde, Pasqual Maragall i Mira.

(Ref. 1908)

\* \* \*

**Decret.** Vistos el present expedient i l'informe del Cap de la Secretaria Tècnica d'Informació de Base i Organització, i en ús de les facultats conferides a l'Alcaldia per l'article 7è 1r de la Llei de Règim Especial d'aquest Municipi, dispo:

*Donar* el nom de carrer del Doctor Aiguader a l'antic tram de l'Avinguda Icària des del seu inici a la plaça Pau Vila fins al carrer Trelawny, al costat mar, i fins al carrer Wellington cantonada Salvador Espriu, al costat muntanya, al Districte de Ciutat Vella.

Barcelona, 2 d'abril de 1993. L'Alcalde, Pasqual Maragall i Mira.

(Ref. 1909)

\* \* \*

**Decret.** Atès l'informe de la Direcció de Serveis de Personal i vist el Reial Decret 480/1993 de 2 d'abril, dispo:



*Concertar amb Fremap la cobertura dels accidents de treball i malalties professionals i les revisions mèdiques d'entrada i periòdiques del personal funcionari, sense càrrec per l'Ajuntament, des de l'1 d'abril de 1993 i fins al 31-XII-93.*

*Notificar a l'Institut Nacional de la Seguretat Social la concertació esmentada.*

Barcelona, 23 d'abril de 1993. El Tinent d'Alcalde PD. Joan Clos i Matheu.  
(Ref. 2424)

\* \* \*

**Decret.** El Consell Plenari del 12 de febrer de 1987 va aprovar la creació del títol d'Amic de Barcelona per tal de premiar actuacions rellevants o serveis extraordinaris prestats a la Ciutat de Barcelona per part de ciutadans estrangers. El títol té un caràcter merament honorífic i no comporta cap dret administratiu ni econòmic.

Enguany, i com a reconeixement als esforços realitzats per l'Alcalde de Kyoto, Sr. Tomoyuki Tanabe per a l'establiment de relacions amistoses entre les ciutats de Barcelona i Kyoto, especialment en el marc de l'organització dels Congressos de Ciutats Històriques, i fent ús de les atribucions conferides a aquesta Alcaldia pels articles 21 de la Llei Reguladora de les Bases de Règim Local i 7è. de la Llei de Règim Especial de Barcelona, disposo:

*Atorgar la distinció del títol d'Amic de Barcelona al Sr. Tomoyuki Tanabe, Alcalde de Kyoto.*

Barcelona, 29 d'abril de 1993. L'Alcalde, Pasqual Maragall i Mira.  
(Ref. 2426)

\* \* \*

**Decret.** La ciutat de Barcelona vol contribuir a la renovació dels models de racionalització del consum energètic, reduint els riscos que per al medi en general i per al clima en particular es deriva d'aquest consum, col·laborant en les iniciatives governamentals per assolir els objectius definits en el Conveni de les Nacions Unides sobre el Canvi Climàtic.

Per tant, en ús de les atribucions que em confereix l'article 21.1.m) de la Llei Reguladora de les Bases de Règim Local i l'article 7è 1 de la Llei Especial de Barcelona, disposo:

*Adherir-se a la Declaració dels Municipis Europeus aprovada a Amsterdam el 31 de març de 1993 en els seus objectius generals consensuats, i participar en els posteriors debats per a la seva concreció.*

*Incorporar-se a la Campanya «Ciutats per a la protecció del Clima» per tal d'impulsar els seus objectius generals i participar en les iniciatives específiques que es vagin adoptant en funció de les característiques pròpies de la ciutat.*

Barcelona, 29 d'abril de 1993. L'Alcalde, Pasqual Maragall i Mira.  
(Ref. 2436)

\* \* \*

**Decret.** Vista la proposta del Regidor d'Hisenda, i en l'exercici de les competències assignades a aquesta Alcaldia per l'article 21 de la Llei 7/1985 reguladora de les Bases de Règim Local, disposo:

*Establir el procediment i els requisits que s'exigiran per fer efectiva la subvenció als empresaris, professionals o artistes que estableix l'apartat núm. 3 de l'article 4 de l'Ordenança fiscal núm. 1.4 reguladora de l'Impost sobre Activitats Econòmiques pel 1992, d'acord amb els preceptes que figuren en el document adjunt (annex únic).*

Barcelona, 11 de maig de 1993. L'Alcalde, Pasqual Maragall i Mira.  
(Ref. 2707)

*Annex*

Normes per a la concessió de la subvenció als subjectes passius de l'Impost sobre Activitats Econòmiques

Amb la finalitat de donar compliment i desenvolupar allò que es disposa en l'article 4.3 de l'Ordenança Fiscal reguladora, per a 1992 de l'Impost sobre Activitats Econòmiques, es dicten les normes següents:

1. El percentatge al qual es refereix l'article 4.3 de l'Ordenança Fiscal reguladora de l'Impost sobre Activitats Econòmiques es fixa en:

Secció I	Indústria, Comerç i Serveis .....	3 %
Secció II	Professionals .....	4 %
Secció III	Artistes .....	4 %

2. Per a la petició de la subvenció serà requisit necessari estar al corrent de pagament de l'Impost d'Activitats Econòmiques.

3. Només podran sol·licitar la subvenció aquelles persones els ingressos de les quals depenguin exclusivament del desenvolupament de l'activitat econòmica subjecte a l'impost.

4. L'expedient serà incoat per sol·licitud de l'interessat, tot acompanyant a la petició:

- a) Declaració dels ingressos durant els exercicis 1991 i 1992.
- b) Còpia de la declaració de Renda de l'exercici 1991.
- c) En les activitats subjectes a l'impost sobre el Valor Afegit, fotocòpia dels fulls de declaració a efectes de l'esmentat impost corresponents als exercicis 91 i 92.
- d) En les activitats professionals els honoraris de les quals se satisfacin amb intervenció dels respectius Col·legis, certificat d'aquestes entitats sobre la quantia dels honoraris percebuts.
- e) Còpia rebuts pagats de l'IAE.
- f) Còpia rebuts pagats de Radicació i Llicència Fiscal a l'any 1991.

La presentació de sol·licituds es farà al Registre General de l'Ajuntament de l'1 de maig al 30 de juny.

5. En el cas de cessament d'activitats dins de l'any 1992, la xifra d'ingressos computables, als efectes de la subvenció, seran els que correspondrien a tot l'any en proporció als obtinguts realment durant l'exercici de l'activitat.

6. La subvenció serà concedida amb la prèvia comprovació de les dades aportades per l'interessat, es podran realitzar investigacions complementàries respecte del subjecte passiu i del seu establiment i els possibles signes externs, i requerir-li la documentació adient per determinar la xifra dels seus ingressos.

7. Es denegarà la subvenció en aquells casos en els quals el sol·licitant tingui pendent, no suspès ni ajornat per l'òrgan competent, qualsevol deute municipal.



8. L'abonament de la subvenció es podrà fer mitjançant compensació amb altres quotes de l'Impost sobre Activitats Econòmiques.

9. Pels serveis jurídics municipals es posarà en coneixement de l'Administració de Justícia, mitjançant la corresponent denúncia o querella, les declaracions en sol·licitud de subvenció que s'hagin efectuat amb manifesta falsedat, després d'acreditada

aquesta en l'expedient administratiu instruït a l'efecte.

10. Atès que el sentit de la subvenció té un marcat contingut d'ajuda social, aquestes normes no generen dret a obtenir la subvenció, la qual, en tot cas, tindrà caràcter discrecional fins i tot en els casos en què es compleixin tots els requisits i condicions establerts per a la seva concessió.

**MODIFICACIONS DE CRÈDIT DINS EL PRESSUPOST GENERAL DE 1993 (pròrroga del Pressupost de 1992)**

**Crèdit generat per ingressos no tributaris (Aprovades per Decret de l'Alcaldia, de 20 de maig de 1993)**

**INGRESSOS**

<i>Partida</i>	<i>Descripció</i>	<i>Altes</i>
399.25	Altres ingressos per serveis olímpics .....	21.877.700

**DESPESES**

440 61108 03.02 01	Transferència a Barcelona Promoció d'Instal·lacions Olímpiques, SA .....	21.877.700
--------------------	--	------------



# CARTIPÀS

**Decret.** Vistos l'expedient i l'informe del Cap de la Secretaria Executiva i en ús de les facultats conferides a aquesta Alcaldia per l'article 7è. 1r. de la Llei de Règim Especial d'aquest Municipi, dispo:

*Nomenar* l'Il·lm. Sr. Albert Batlle i Bastardas, Vice-president Primer del Consell d'Administració de l'Institut Municipal d'Urbanisme, el qual exercirà les atribucions assignades al President del Consell d'Administració de l'Institut Municipal d'Urbanisme en cas d'absència, vacant o malaltia d'aquest.

Barcelona, 15 de març de 1993. L'Alcalde Accidental PD. Lluís Armet i Coma.  
(Ref. 1895)

\* \* \*

**Decret.** D'acord amb les atribucions que em confereixen els articles 21è. de la Llei Reguladora de les Bases de Règim Local i 7è. de la Llei de Règim Especial de Barcelona, dispo:

*Proposar* al Patronat del Consorci del Gran Teatre del Liceu el nomenament del senyors següents com a representants de l'Ajuntament de Barcelona a la seva Comissió Executiva:

Sr. Joan M. Gual i Dalmau.

Sr. Miquel Lumbierres i Méndez.

Barcelona, 24 de març de 1993. L'Alcalde, Pasqual Maragall i Mira.  
(Ref. 1957)

\* \* \*

**Decret.** Atès l'expedient relatiu al nomenament d'un membre nou del Consell Municipal del Districte de Sant Martí i vista la Disposició Transitòria núm. 1 de les Normes Reguladores de l'Organització de Districtes, dispo:

*Nomenar* el Sr. Jordi Beltran i Gili, membre del Consell Municipal del Districte de Sant Martí, en substitució del Sr. Amador Bou i Monmaneu, la dimissió del qual ha estat acceptada de forma reglamentària.

Barcelona, 2 d'abril de 1993. L'Alcalde, Pasqual Maragall i Mira.  
(Ref. 1983-NC)

\* \* \*

**Decret.** Atès l'expedient relatiu al nomenament d'un membre nou del Consell Municipal del Districte de l'Eixample i vista la Disposició Transitòria núm. 1 de les Normes Reguladores de l'Organització de Districtes, dispo:

*Nomenar* la Sra. Mercè Sagarra i Montserrat, membre del Consell Municipal del Districte de l'Eixample, en substitució del Sr. Ramon Fleta i Martín, la dimissió del qual ha estat acceptada de forma reglamentària.

Barcelona, 2 d'abril de 1993. L'Alcalde, Pasqual Maragall i Mira.  
(Ref. 1922)

**Decret.** En ús de les facultats atorgades a aquesta Alcaldia pels articles 21.1 de la Llei Reguladora de les Bases de Règim Local i 7è de la Llei de Règim Especial de Barcelona, dispo:

*Designar* la Sra. Carme San Miguel i Ruibal, Gerent de l'Àmbit de la Via Pública, Vocal de la Ponència de Nomenclàtor dels carrers de Barcelona, en substitució del Sr. Francisco Longo i Martínez.

Barcelona, 2 d'abril de 1993. L'Alcalde, Pasqual Maragall i Mira.  
(Ref. 2432)

\* \* \*

**Decret.** En ús de les facultats atorgades a aquesta Alcaldia pels articles 21.1 de la Llei Reguladora de les Bases de Règim Local i 7è de la Llei de Règim Especial de Barcelona, dispo:

*Nomenar* la Sra. Carme San Miguel i Ruibal, Gerent de l'Àmbit de la Via Pública, Vice-presidenta de la Comissió d'Emergències de l'Ajuntament de Barcelona, en substitució del Sr. Francisco Longo i Martínez.

Barcelona, 2 d'abril de 1993. L'Alcalde, Pasqual Maragall i Mira.  
(Ref. 2435)

\* \* \*

**Decret.** En ús de les facultats atorgades a aquesta Alcaldia pels articles 21.1 de la Llei Reguladora de les Bases de Règim Local i 7è de la Llei de Règim Especial de Barcelona, dispo:

*Nomenar* la Sra. Carme San Miguel i Ruibal, Gerent de l'Àmbit de la Via Pública, Vocal de la Comissió Gestora del Parc de Montjuïc, en substitució del Sr. Francisco Longo i Martínez.

Barcelona, 2 d'abril de 1993. L'Alcalde, Pasqual Maragall i Mira.  
(Ref. 2437)

\* \* \*

**Decret.** En ús de les facultats atorgades a aquesta Alcaldia pels articles 21.1 de la Llei Reguladora de les Bases de Règim Local, 7è de la Llei Especial de Barcelona, i atenent el que determina l'article 9è. dels Estatuts del Patronat del Museu Nacional d'Art de Catalunya, dispo:

*Designar* l'Il·lm. Sr. Frances Vicens i Giralt, representant de l'Ajuntament de Barcelona al Consell Rector del Patronat del Museu Nacional d'Art de Catalunya en substitució del Sr. Gustau Gili i Torra.

Barcelona, 2 d'abril de 1993. L'Alcalde, Pasqual Maragall i Mira.  
(Ref. 2441/93)

\* \* \*

**Decret.** Atès el que disposa el Decret de l'Alcaldia de 28 d'octubre de 1987 i d'acord amb el que establei-



xen els articles 21è. de la Llei Reguladora del les Bases de Règim Local i fent ús de les atribucions que em confereix l'article 7è. de la Llei de Règim Especial de Barcelona, disposo:

*Nomenar* el Sr. Manuel Vila i Motlló, Coordinador de Serveis del Districte de Nou Barris.

Barcelona, 15 d'abril de 1993. L'Alcalde, Pasqual Maragall i Mira.

(Ref. 2438/93)

\* \* \*

**Decret.** En ús de les facultats atorgades a aquesta Alcaldia pels articles 21.1 de la Llei Reguladora de les Bases de Règim Local i 7è. de la Llei Especial de Barcelona, i el que determina l'article 7.1 f) dels Estatuts de l'Institut Municipal de Música, disposo:

*Designar* el Sr. Josep Mut i Benavent membre de la Junta Rectora de l'Institut Municipal de Música en representació de la Banda Municipal de Barcelona i en substitució del Sr. Xavier Cubedo i Alicart.

Barcelona, 20 d'abril de 1993. L'Alcalde, Pasqual Maragall i Mira.

(Ref. 1571/93)

\* \* \*

**Decret.** En ús de les facultats atorgades a aquesta Alcaldia, pels articles 21.1 de la Llei Reguladora de les Bases de Règim Local, 51è. de la Llei Municipal i de Règim Local de Catalunya, 7è de la Llei Especial de Barcelona, i d'acord amb el que estableix l'article 9è. de les Normes reguladores del Consell Municipal de Circulació, Disciplina i Seguretat Viària, disposo:

*Nomenar* el Sr. Jordi Rocha i Serra, Cap de la Unitat Operativa Administrativa de Circulació i Disciplina Vial, Secretari del Consell Municipal de Circulació, Disciplina i Seguretat Viària.

Barcelona, 28 d'abril de 1993. L'Alcalde, Pasqual Maragall i Mira.

(Ref. 2431/93)

\* \* \*

**Decret.** D'acord amb el canvi de Presidència en el Consell Social de la Universitat Autònoma de Barcelona, cal procedir a canviar la representació de l'esmentat Consell en el Consell Municipal de Benestar Social de l'Ajuntament de Barcelona; amb efectes de la possessió del càrrec, en ús de les facultats atorgades a aquesta Alcaldia pels articles 21.1 de la Llei Reguladora de les Bases de Règim Local, 51 de la Llei Municipal i de Règim Local de Catalunya, 7è de la Llei Especial de Barcelona i d'acord amb el que estableixen l'article 7è. de les Normes Reguladores del Consell Municipal de Benestar Social i 7è del Reglament intern aprovat pel Consell Municipal de Benestar Social el dia 19 d'octubre de 1988, disposo:

*Nomenar* membre integrant del Plenari del Consell Municipal de Benestar Social, en representació de l'Àmbit Universitari i Professional, el Sr. Joan Uriach i Marsal, President del Consell Social de la Universitat Autònoma de Barcelona, en substitució del Sr. Anton Cañellas i Balcells.

Barcelona, 28 d'abril de 1993. L'Alcalde, Pasqual Maragall i Mira.

(Ref. 2427)

*Decret.* En ús de les facultats atorgades a aquesta Alcaldia pels articles 21.1 de la Llei Reguladora de les Bases de Règim Local i 7è de la Llei Especial de Barcelona, disposo:

*Nomenar* el Sr. Carles Sanjaume i Rubió, Gerent de l'Àmbit de la Via Pública, Vocal de la Comissió Gestora del Parc de Montjuïc, en substitució del Sr. Francisco Lopez i Martínez.

Barcelona, 2 d'abril de 1993. L'Alcalde, Pasqual Maragall i Mira.

(Ref. 2426)

*Decret.* En ús de les facultats atorgades a aquesta Alcaldia pels articles 21.1 de la Llei Reguladora de les Bases de Règim Local, 7è de la Llei Especial de Barcelona i tenint en compte l'article 9è. dels Estatuts del Patronat del Museu Nacional d'Art de Catalunya, disposo:

*Designar* l'Ir. Sr. Francesc Vilas i Gual, regidor, tant de l'Ajuntament de Barcelona el Consell Rector del Patronat del Museu Nacional d'Art de Catalunya en substitució del Sr. Gualter Gil i Tola.

Barcelona, 2 d'abril de 1993. L'Alcalde, Pasqual Maragall i Mira.

(Ref. 2417)

*Decret.* Amb el que disposa el Consell de l'Alcalde de 28 d'octubre de 1987 i d'acord amb el que estableix

*Decret.* Amb l'expedient relatiu al nomenament d'un membre nou del Consell Municipal del Districte de Sant Martí i vista la Disposició Transitoria núm. 1 de les Normes Reguladores de l'Organització de Districtes, disposo:

*Nomenar* el Sr. Jordi Baran i Gil, membre del Consell Municipal del Districte de Sant Martí, en substitució del Sr. Amador Bou i Monmany, ja omès del qual ha estat acordada la forma reglamentària.

Barcelona, 2 d'abril de 1993. L'Alcalde, Pasqual Maragall i Mira.

(Ref. 1887-AC)

*Decret.* Amb l'expedient relatiu al nomenament d'un membre nou del Consell Municipal del Districte de l'Eixample i vista la Disposició Transitoria núm. 1 de les Normes Reguladores de l'Organització de Districtes, disposo:

*Nomenar* la Sr. Mercè Segura i Montaner, membre del Consell Municipal del Districte de l'Eixample, en substitució del Sr. Ramon Pons i Martí, ja omès del qual ha estat acordada la forma reglamentària.

Barcelona, 2 d'abril de 1993. L'Alcalde, Pasqual Maragall i Mira.

(Ref. 1922)



# CONSELLS MUNICIPALS DE DISTRICTE

## Acords

### Districte 1. Ciutat Vella

#### Sessió de l'1 d'abril de 1993

Aprovar l'acta de la sessió anterior.

Quedar assabentats de la concessió de les subvencions i de la proposta de Subvencions d'Activitats Cíviques i Culturals següents:

Entitat	Concepte	Import
Plataforma d'Entitats de la Ribera	Activitats joves .....	270.000
	Despeses funcionament .....	400.000
	Festes primavera .....	200.000
	Festa Major .....	300.000
CB. Ciutat Vella	Revetlla St. Joan .....	180.000
A. Cultural del Portal	Activitats .....	500.000
Diablers del Raval	Conveni .....	400.000
SC. La Barcarola	Activitats culturals .....	125.000
SCR. Les Flors de Maig	Cant Coral .....	125.000
Oblatas Sant Redentor	Curs Formació Dona Raval .....	2.000.000
Fundació Casc Antic	Activitats Centre Solidari .....	10.000.000
AA. Coord. de Colles de Gegants i Bestiari de Ciutat Vella	Festes Sta. Eulàlia .....	400.000
AA. Festes de la Plaça Nova	Festes de St. Roc .....	315.000
AA. D'Amics de la Rambla	Festes del Roser i Activitats .....	400.000
Carrer Sant Miquel	Festa Major .....	160.000
Carrer de Sevilla, d'Aixada i del Judici (C.F. La Barretina)	Festa Major .....	160.000
Carrer de Sevilla, d'Escuders i de Sant Carles (F.C. Los Merenderos)	Festa Major .....	160.000
Carrer dels Pescadors	Festa Major .....	160.000
Carrer del Monjo	Festa Major .....	160.000
Carrer de Giner i Partagàs (C.F. Los Olímpicos)	Festa Major .....	160.000
CF. carrer del Comte Santa Clara	Festa Major .....	160.000
Carrer de Sevilla, d'Aixada i de Cervera (C.F. Mediterrània)	Festa Major .....	160.000
CF. Mediterrània	Sardanes Barceloneta .....	400.000
Coord. de Veïns del Casc Antic	Act. Culturals .....	150.000
Amics de les Havaneres	Cantada d'Havaneres .....	80.000
AVC. carrer del Carme i rodalies	Festa Major .....	180.000
AA.VV. carrer Nou de la Rambla	Activitats .....	180.000
Carrer de la Sal	Festa Major .....	160.000
Carrer de Sant Gil	Festa Major .....	180.000
AA.VV. de la Barceloneta	Festa Major .....	180.000
	Despeses funcionament .....	400.000
	Festa Major .....	180.000
SC. Els Clavells (Carrer de Sant Pacià)	Enllumenat reis .....	840.000
Barna Centre	Enllumenat reis .....	150.000
Unió de Botiguers St. Pere més Baix		
AA.VV. carrer de l'Hospital i Places de St. Agustí i Pedró	Enllumenat reis .....	86.000
AA.VV.CC. carrer de la Cera	Enllumenat reis .....	41.000



Amics de la Rambla	Enllumenat reis .....	219.000
Acib	Enllumenat reis .....	44.000
AA.CC.VV. carrer de Pelai	Enllumenat reis .....	100.000
AA.CC. Sant Marc del carrer Princesa	Enllumenat reis .....	94.000
AA.VV. carrer Nou de la Rambla	Enllumenat reis .....	119.000
Plataforma d'Entitats de la Ribera	Enllumenat reis .....	302.000
AA.CC.VV. carrer de Carders	Enllumenat reis .....	51.000
AA.VV.CC. carrer de la Riera Alta	Enllumenat reis .....	60.000
AA.VV. i CC. Unió, Marquès de Barberà, Sta. Margarida i Penedides	Enllumenat reis .....	98.000
Amics del Barri de Sant Just	Programació anyal .....	200.000
Coral Verge Bruna	Activitats culturals .....	50.000
Coor. Geg. i Best. CV	Conveni .....	1.000.000
	Carassa .....	250.000
AVC. carrer de la Cera	Jocs Florals .....	50.000
Acib	Festes Primavera .....	350.000
R. Hdad. de Barcelona	Activitats Culturals .....	50.000
Coor. Corals Raval	Conveni .....	2.600.000
AA.VV. del Raval	Casal Social .....	730.000
	Mant. Activitats .....	400.000
	Cavalcada de reis .....	135.000
	Festa Major .....	315.000
	E. Taller-Ràdio Raval .....	600.000
	Nit del foc .....	75.000
Diablers Barceloneta	Conveni .....	400.000
Selectiu Cant. Barceloneta	Cant Coral .....	50.000
Perla Agustinenca	Act. culturals .....	100.000
Nou Drassanes Comercial	Jocs florals .....	90.000
AA.VV. del Casc Antic	Mant. Activitats .....	400.000
AV. Casc Antic	Casal Social .....	800.000
AV. Casc Antic	Festa Major .....	300.000
AA.VV. Casc Antic	Despeses Funcionament .....	125.000
SC. Gira-sol	Ornamentació carrers .....	500.000
Barnacentre	Despeses funcionament .....	135.000
AA. Dones de Ciutat Vella	Despeses funcionament .....	400.000
AA. VV. Barri Gòtic	Activitats Culturals .....	80.000
Agrupació Cultural Folklorica Barcelona		

Quedar assabentats de la cancel·lació i devolució de les garanties definitives següents:

Entitat	Concepte	Import
Aocsa	Obres de pavimentació al carrer de Malnom i Picalquers .....	1.904.944
Aocsa	Obres de pavimentació al carrer de Joaquim Costa (2a. fase) .....	268.040
Aocsa	Obres de Pavimentació al carrer Groc .....	150.000
Llejuma	Manteniment edificis municipals .....	440.000
Cobysen	Obres de recobriment del carrer de Sant Pau ..	97.160
Aocsa	Pavimentació carrer del Duc de la Victòria ....	625.343
Obras y Servicios Hispania	Pavimentació carrer de l'Hospital .....	295.000
Llejuma	Manteniment i conservació edificis municipals	200.000

Quedar assabentats de les contractes següents:

Entitat	Concepte	Import
Limserco	Neteja CP. Alexandre Galí .....	5.000.000
Limserco	Neteja CP. Lepant .....	6.800.640
Limserco	Neteja CP. Milà i Fontanals .....	13.719.849
Limserco	Neteja Pistes de la Maquinista .....	419.781
Limserco	Neteja CP. Pere Vila .....	11.940.302
Limserco	Neteja CP. Verge del Mar .....	8.397.958
Limserco	Neteja Vidrals del Districte .....	353.672
Limserco	Neteja Oficina de Rehabilitació .....	1.120.544
Limserco	Neteja Centre Cívic Drassanes .....	7.280.000
Sersa	Neteja Casal Avis Trueta .....	3.655.855
Sersa	Neteja Casal Avis Josep Tarradellas .....	1.399.211
Sersa	Neteja Casal Avis Comerç .....	2.474.139
Sersa	Neteja Casal Obert Lepant .....	256.176



Sersa	Neteja Casa la Font .....	746.246
Sersa	Neteja Centre d'Iniciatives Ocupacionals .....	633.400
Sersa	Neteja Casal Infantil Pati Llimona .....	131.779
Sael	Neteja CP. Collaso i Gil .....	8.645.586
Sael	Neteja CP. Àngel Baixeres .....	10.665.840
Canon	Fotocopiadora Seu del Districte .....	54.256 (mes)
Canon	Fotocopiadora Centre Cívic Drassanes .....	18.378 (mes)
Canon	Lloguer Fax 450 .....	10.662 (mes)
Rank Xerox	Fotocopiadora Oficina Rehabilitació .....	28.062 (mes)
Agfa	Fotocopiadora Seu del Districte .....	32.200 (mes)
Agfa	Fotocopiadora Centre Cívic Pati Llimona .....	32.200 (mes)
Agfa	Fotocopiadora Seu del Districte .....	13.500 (mes)
Agfa	Fotocopiadora La Carassa .....	13.500 (mes)
Agfa	Fotocopiadora Correu Vell .....	13.500 (mes)
Agfa	Fotocopiadora Erasme Janer .....	13.500 (mes)
Faus	Brigades obres menors Via Pública .....	38.745.582
Berni, SL	Brigades reparació vidres edificis municipals .	3.575.400
Diseños Ur.	Brigades conservació i neteja rètols .....	757.500
Ersce	Brigades manteniment revisió ascensors .....	1.674.382
Cogemat, SA	Manteniment i reparació instal·lacions calefacció, aire condicionat i gas .....	6.120.600
Cogemat, SA	Brigades manteniment instal·lacions elèctriques i fontaneria dels edificis municipals .....	19.433.577
Cogemat, SA	Brigades manteniment rams paleta, serralleria i fusteria .....	26.504.385
Pint. Apl. Mja., SL	Brigades manteniment pintura Centres Districte .....	10.908.000
Coll i Miró	Brigades neteges subsidiàries de pisos i locals del Districte .....	2.957.358
Cotesa, SA	Brigades actuacions subsidiàries per a la retirada de rètols .....	6.064.848
Senaptrin, SL	Manteniment extintors edificis Districte .....	1.587.058
Gers	Gestió Ajuts a la llar .....	9.356.676
A. Esportiva Ciutat Vella	Gestió C. Estiu Barceloneta .....	3.235.087
Esport 3	Animació gent gran .....	10.005.307
Residència Putxet	Places Residència .....	1.233.400
Residència Raset, SA	Places Residència .....	12.300.000
Residència la Maresma	Places Residència .....	20.046.100
Esport 3	Activitat Tallers Obradors .....	4.450.000
Creu Roja	Gestió C. Joves Barceloneta .....	6.983.797
Trànsit, SL	Gestió C. Joves Casc Antic .....	7.017.611
Trànsit, SL	Gestió CC. Drassanes .....	5.435.000
A. Esport Ciutat Vella	Gestió activitats esportives .....	13.076.268
Creu Roja	Gestió C. Joves Raval .....	6.983.797
Creu Roja	Gestió C. Infantil Gòtic .....	13.892.712
Trànsit, SL	Gestió C. Infantil Raval .....	16.533.550
Creu Roja	Gestió C. Infantil Casc Antic .....	13.750.550
Simago, SA	Gestió alimentació at. bàsica .....	3.534.000
Xavier Comas i Ibañez	Disseny i maquetació d'activitats culturals .....	1.833.330
Publi-Barcelona	Distribució material gràfic .....	1.000.000
Publi Serveis	Col·locació de banderoles i pancartes .....	583.334
Focus, SA	Servei d'espectacles i difusió cultural .....	6.000.000
Skylight Comunicació e Imagen	Elaboració reportatges d'imatge gràfica, àudio-visual i servei d'exposicions .....	1.750.000
Icària Serveis Gràfics	Impressió material d'activitats, gestió i avisos	2.416.660
Focus, SA	Subministrament material i equip tècnic d'infraestructura .....	13.000.000

Aprovar els projectes urbanístics següents:  
 Enllumenat públic dels carrers del Barri del Raval, Gòtic i Casc Antic; Estudi del Detall de l'equipament «F-Hotel d'Entitats Culturals» en el conjunt de la Casa de Caritat, en el Barri del Raval, sempre que es

mantinguin els usos acordats i que consten en el Planejament vigent, i l'Estudi de Detall dels solars núm. 5 i 7 del carrer Montjuïc, del Carme i núms. 17 i 19 del carrer Pintor Fortuny.



# ANUNCIS

## Subhastes

S'exposa al públic, en les dependències de l'Institut Municipal de Mercats de Barcelona (Edifici Directiu Mercabarna, planta 4a. Zona Franca, sector C, carrer núm. 4) el Plec de Condicions que ha de regir la subhasta per a l'adjudicació de l'ús de les parades que consten a l'annex.

Durant vuit dies a comptar del següent al de la publicació de l'últim en el *Butlletí Oficial de la Província* o en el *Diari Oficial de la Generalitat*, es podran presentar reclamacions que seran resoltes per l'Institut Municipal de Mercats de Barcelona; transcorregut l'esmentat termini, no s'admetran les que es fonamentin en infraccions determinants d'anul·labilitat del plec o d'alguna de les seves clàusules.

L'import base de l'adjudicació de les parades és el que figura en l'annex. La quantitat que haurà d'abonar l'adjudicatari serà la que resulti del remat.

La duració del contracte estarà condicionada al beneplàcit de l'Ajuntament, el qual podrà rescatar-lo en qualsevol moment, amb els tràmits legals adients previs.

Per prendre part en la subhasta, els licitadors hauran de constituir prèviament la garantia provisional que consta en l'annex.

Els licitadors presentaran les proposicions en dos sobres tancats en els quals figurarà la inscripció, següent «Proposta per prendre part en la subhasta per a l'adjudicació de les parades/ dipòsits d'atuals núms. .... del mercat municipal de .....per destinar-les a la venda de.....».

El primer sobre se subtitularà «referències» i continuarà tota la documentació exigida en el plec de condicions.

El segon sobre se subtitularà «oferta econòmica» i continuarà exclusivament l'oferta econòmica redactada d'acord amb el model que figura en el plec de condicions.

Amdós sobres podran presentar-se en les dependències de l'Institut Municipal de Mercats de Barcelona, de 8 a 15 hores, de dilluns a divendres o en les altres formes que preveu l'article 66 de la Llei de Procediment Administratiu.

El termini per a la presentació s'iniciarà amb la publicació de l'últim anunci de la subhasta en el *Butlletí Oficial de la Província* o en el *Diari Oficial de la Generalitat* i s'acabarà a les dotze hores del dia en què hagin transcorregut vint dies hàbils a comptar del següent al de la publicació.

L'obertura de les pliques de «referències», si no es formulen reclamacions en contra el plec, es farà en les dependències de l'Institut Municipal de Mercats el quart dia hàbil següent a l'últim assenyalat per a la presentació de les pliques. L'acte públic d'obertura de propostes econòmiques es resoldrà en el mateix lloc el quart dia hàbil següent, iniciant-se amb la destrucció de les propostes no admeses.

Acabada la licitació, la Mesa acordarà l'adjudicació provisional.

Barcelona, 6 de maig de 1993. El Secretari General, Jordi Baulies i Cortal.

### Annex núm. 1

Mercat	Parades	m <sup>2</sup>	Denominació	Tipus de licitació	Garantia Provisional
Guinardó	241	7,37	Dipòsit actuals	750.000	15.000
Guinardó	243	9,88	Dipòsit actuals	800.000	16.000
Guinardó	246	6,22	Dipòsit actuals	750.000	15.000
Canyelles	22	14,2	Peix fresc, marisc	3.000.000	60.000
Canyelles	19	14,2	Peix fresc, marisc	2.800.000	56.000
Horta	2	2,37	Dipòsit actuals	300.000	6.000
Horta	3	3,23	Dipòsit actuals	300.000	6.000
Ninot	17	6,15	Fruita i verdura	1.500.000	30.000
Port	36	9,62	Dipòsit actuals	450.000	9.000
Port	43	8,5	Dipòsit actuals	400.000	8.000
Port	58	9,62	Dipòsit actuals	450.000	9.000
Lesseps (*)	57-58-67-68	22,39	Despatx de pa	15.000.000	300.000
Tres Torres	27	6	Triperia	2.000.000	40.000
Sant Andreu (*)	59-60-65/66-67-68	28,74	Despatx de pa	16.000.000	320.000
Dominical St. Antoni	10	6,16	Llibres	400.000	8.000
Dominical St. Antoni	21	6,16	Llibres	400.000	8.000
Dominical St. Antoni	22	5,74	Llibres	450.000	9.000
Dominical St. Antoni	27	6,27	Llibres	400.000	8.000
Dominical St. Antoni	34	6,27	Llibres	475.000	9.500
Dominical St. Antoni	38	6,27	Llibres	400.000	8.000



Dominical St. Antoni	39	6,27	Llibres	400.000	8.000
Dominical St. Antoni	54	6,5	Llibres	400.000	8.000
Dominical St. Antoni	60	5,74	Llibres	400.000	8.000
Dominical St. Antoni	63	5,74	Llibres	400.000	8.000
Dominical St. Antoni	71	5,7	Llibres	400.000	8.000
Dominical St. Antoni	85	5,8	Llibres	400.000	8.000
Dominical St. Antoni	86	5,8	Llibres	400.000	8.000
Dominical St. Antoni	148	5,5	Llibres	400.000	8.000
Dominical St. Antoni	177	5,5	Llibres	400.000	8.000
Dominical St. Antoni	178	5,5	Llibres	400.000	8.000
Dominical St. Antoni	219	5,6	Llibres	400.000	8.000
Dominical St. Antoni	223	5,6	Llibres	400.000	8.000
Dominical St. Antoni	224	3,91	Llibres	250.000	5.000
Dominical St. Antoni	231	6,50	Llibres	400.000	8.000
Dominical St. Antoni	232	6,54	Llibres	400.000	8.000
Dominical St. Antoni	242	5,14	Llibres	400.000	8.000
Dominical St. Antoni	249	5,20	Llibres	400.000	8.000
Dominical St. Antoni	250	5,20	Llibres	400.000	8.000
Dominical St. Antoni	269	4,88	Llibres	400.000	8.000
Dominical St. Antoni	270	2,85	Llibres	250.000	5.000
Dominical St. Antoni	283	4,50	Llibres	400.000	8.000
Dominical St. Antoni	284	4,50	Llibres	400.000	8.000
Dominical St. Antoni	290	4,50	Llibres	400.000	8.000
Dominical St. Antoni	291	4,08	Llibres	450.000	9.000
Dominical St. Antoni	306	4,10	Llibres	400.000	8.000
Dominical St. Antoni	307	4,10	Llibres	400.000	8.000
Dominical St. Antoni	325	3,50	Llibres	250.000	5.000
Dominical St. Antoni	334	5,76	Llibres	400.000	8.000
Dominical St. Antoni	352	5,70	Llibres	400.000	8.000
Dominical St. Antoni	356	5,70	Llibres	400.000	8.000

(\*) Se subhastaran com una sola unitat de venda.

## Concursos

S'exposa al públic en el Departament Jurídic Administratiu de l'Institut Municipal de Mercats de Barcelona (Ed. directiu Mercabarna, 4a. planta, Zona Franca, sector C, carrer núm. 4), els plec de condicions que han de regir en els contractes següents:

1. Contracte de conservació i manteniment dels edificis i instal·lacions dels Mercats Municipals zones Nord i Est, any 1993. (Exp. 12354/93)

Tipus de licitació: l'import del contracte serà de 22.425.000 pessetes

Garantia: la garantia provisional és de 336.375 pessetes. La definitiva es calcularà d'acord amb el que estableix l'article 82 del Reglament de Contractació de les Corporacions Locals i altres disposicions concordants.

Presentació de propostes: les propostes es presentaran en un sobre tancat en el qual figurarà la inscripció «proposta per prendre part en el concurs de conservació i manteniment dels Edificis i Instal·lacions dels Mercats Municipals de les zones Nord i Est per a l'any 1993».

2. Contracte de conservació i manteniment dels edificis i instal·lacions dels Mercats Municipals zones Sud i Oest, any 1993. (Exp. 11471/92)

Tipus de licitació: l'import del contracte serà de 27.715.000 pessetes.

Garantia: la garantia provisional és de 415.725 pessetes. La definitiva es calcularà d'acord amb el que estableix l'article 82 del Reglament de Contractació de

les Corporacions Locals i altres disposicions concordants.

Presentació de propostes: les propostes es presentaran en un sobre tancat en el qual figurarà la inscripció «Proposta per prendre part en el concurs de conservació i manteniment dels edificis i instal·lacions dels mercats municipals de les zones Sud i Oest per a l'any 1993»

Documentació: en la plica s'inclouran els documents exigits en el plec de condicions, l'original del resguard de la garantia provisional i la proposta econòmica redactada conforme al model següent:

«El Senyor/la Senyora...(nom i cognoms)..veí de...(població i domicili), amb DNI núm....., en nom propi o en representació de...que coneix les clàusules del plec de condicions, es compromet a executar l'objecte de l'esmentat concurs per un pressupost total de....(en lletres i xifres) pessetes. També es compromet a complir allò que disposen les Lleis Protectores de la Indústria Nacional, del Treball i de la Seguretat Social. (Lloc, data i signatura del proponent)

Termini de presentació de les propostes: el termini de presentació de les piques s'iniciarà amb la publicació de l'últim dels anuncis de la convocatòria en el *Diari Oficial de la Generalitat de Catalunya* o *Butlletí Oficial de la Província* i s'acabarà a les dotze hores del dia en què es compleixin els 20 dies hàbils següents al de la publicació.

Lloc de presentació de les propostes: les piques, judgudament tancades s'entregaran en el Departament Jurídic Administratiu de l'Institut Municipal de Mercats,



