

ANUNCI D'APROVACIÓ DEFINITIVA

La Comissió de Govern, en data 28 de Setembre de 2017, adoptà els següents Acords:

RESOLDRE les al·legacions presentades en el tràmit d'informació pública de l'Ordenació Singular de la Plaça de la Barceloneta, al Districte de Ciutat Vella de Barcelona, amb iniciativa del Districte, en el sentit que, justificada i raonadament, figura als informes tecnicojurídics que consta a l'expedient i que es donen per reproduïts. APROVAR DEFINITIVAMENT a l'empara de l'article 79 de l'Ordenança de Terrasses, la l'Ordenació Singular de Terrasses de la Plaça de la Barceloneta, al Districte de Ciutat Vella de Barcelona d'iniciativa municipal, segons el text que consta com a annex a la present proposta. NOTIFICAR el present acord a les persones que han comparegut durant el tràmit d'informació pública. PUBLICAR el present acord i el text íntegre de l'Ordenació Singular de Terrasses de la Plaça de la Barceloneta per a la seva eficàcia, al Butlletí Oficial de la Província de Barcelona, i a la pagina web del Districte de Ciutat Vella, en compliment de l'article 80 de l'Ordenança de Terrasses. DONAR COMPTE d'aquest acord al Consell Municipal

ORDENACIÓ SINGULAR DE LA PLAÇA DE LA BARCELONETA (OS 03013)

1 MEMÒRIA

1.1/ Delimitació de l'àmbit

Al barri de la Barceloneta trobem la Plaça de la Barceloneta, delimitada pels carrers del Mar, de Sant Miquel i d'Escuder.

En ella s'hi ubica un dels edificis més emblemàtics del barri, la parròquia de Sant Miquel del Port, dotada amb nivell de protecció B. L'església és una obra destacada de l'arquitectura barroca classicista a Catalunya. Originàriament tenia planta quadrada de vint-i-una vares i un peu d'amplària, amb una cúpula central que se sostenia sobre quatre pilars. El 1863 va ser ampliada per Elies Rogent, adoptant una estructura de tres naus, amb un fals creuer, damunt del qual es va afegir una segona cúpula.

A banda, hi ha dos edificis catalogats amb nivell de protecció patrimonial B que donen a la plaça, i hi trobem també altres elements d'interès, com la font-fanal, d'origen modernista, dissenyada per l'arquitecte Pere Falqués i Urpí, en el conjunt d'un projecte de quatre fonts-fanals ubicades en diversos indrets de la ciutat que posteriorment va ser ampliat a catorze, entre les quals hi ha la reconeguda font de Canaletes.

A més de la seva importància patrimonial, constitueix un espai de referència i de trobada del barri on s'hi emplacen un gran nombre d'activitats molt diverses - d'oci, culturals i comercials. Els carrers laterals inclouen la circulació de vehicles a motor i bicicletes de forma puntual.

Degut a la seva singularitat, com a espai simbòlic i d'alta activitat urbana, es considera la Plaça de la Barceloneta un emplaçament que mereix ser tractat amb especial atenció i deteniment.

1.2/ Justificació i necessitat de la distribució

La necessitat d'aquesta Ordenació Singular es deu a l'article 13 de l'Ordenança de Terrasses 2014, on estableix que les places han de ser objecte de distribució prèvia o d'una ordenació singular.

Tal com s'ha exposat, les especials circumstàncies en aquest àmbit requereixen la distribució de l'ocupació de l'espai públic per a l'adequada compatibilitat dels usos públics amb la implantació de terrasses, tal com recull l'article 75.1 en definir l'objecte de les Distribucions Prèvies i Ordenacions Singulares.

Per altra banda, atenent a les dimensions i configuració de l'espai tractat en aquest document, es redacta la present Ordenació Singular per tal de regular aquesta disposició especial, tal com regula l'article 9.1 de l'Ordenança de Terrasses.

El present document es tramita com a Ordenació Singular, atès que les especials circumstàncies d'aquest emplaçament requereixen una regulació específica dels elements admesos per tal de:

- _ Equilibrar l'ocupació de l'espai públic
- _ Evitar les barreres visuals cap als edificis protegits, especialment a l'església de Sant Miquel.
- _ Mantenir i permetre les circulacions que es donen a la plaça
- _ Afavorir la convivència dels veïns i els usuaris de les terrasses

En paral·lel a la present ordenació, es proposa la modificació de l'Annex II de l'Ordenança de Terrasses per tal d'incorporar un nou espai: Plaça de la Barceloneta, en virtut de l'article 77.4 de la pròpia Ordenança de Terrasses.

1.3/ Estudi de l'espai i el paisatge

Els criteris inclosos per a l'ordenació de l'espai tenen en compte l'equilibri en la distribució per tal d'harmonitzar els usos públics amb els privats. En concret intenten garantir:

- _ El flux de vianants. En el cas de la plaça de la Barceloneta s'intenta respectar el flux natural dels vianants a l'hora de creuar la plaça.
- _ Els accessos de veïns. A més de totes les activitats que es donen a la plaça, cal garantir l'accés dels veïns als seus domicilis, en cas d'una possible evacuació i per raons de convivència d'usos.
- _ El pas de vehicles d'emergència, vehicles de càrrega i descàrrega de mercaderies i de serveis en especial el de neteja, juntament amb la circulació de vehicles veïnals.
- _ Les altres activitats que es duen a terme a l'àmbit. Garantir l'existència de la plaça com a punt de referència, i zones d'estada que afavoreixin reunió i trobada de veïns i activitats, en relació a les activitats que es porten a terme a tot l'àmbit.
- _ El gaudi de les visuals en perspectiva de les places, l'entrada de carrers, i elements singulars. En especial, l'església de Sant Miquel, edifici protegit amb catalogació B, i que fa de teló de fons de la plaça junt amb la font-fanal central com a element singular i d'interès. I també les visuals sobre les façanes laterals, en especial les plantes baixes i els edificis de concurrència pública així com la seva evacuació suficient.
- _ Una tranquil·litat visual i un endreçament global. Agrupant els mòduls de taules en dos grups, que permeten alliberar al màxim l'espai lliure de la plaça.

Per donar resposta a aquests punts, es proposa:

- _ Una ordenació equilibrada de l'espai públic, que permeti els diversos usos i activitats que li son propis.
- _ Garantir els recorreguts de vianants i veïns.
- _ Alliberament dels espais frontals d'edificis d'ús públic o d'especial interès. Això ens permetrà la visió així com garantir l'evacuació dels seus usuaris per qüestions de seguretat.
- _ Alliberament dels espais frontals d'accessos a edificis. Permetent als ciutadans que viuen a l'àmbit poder fer els seus recorreguts diaris sense inconvenients. També garantirà una evacuació segura de l'edifici.

A una escala més concreta, es proposa:

- _ No es permetran cap tipus de barreres visuals com ara paravents, mampares, jardineres o altres mobles. Cal sempre permetre la visió de les plantes baixes de darrere les terrasses, cosa que a més afavoreix al comerç que hi opera. Al mateix temps que es garanteixen les visuals a l'església de Sant Miquel, a la font-fanal central i a altres edificis d'alt valor patrimonial.
- _ Regir-se per l'ordre existent establert pels elements urbans així com l'alineació paral·lela a les façanes existents o a la traça dels carrers que delimiten l'espai.
- _ Unificar alçades, materials i colors de les terrasses –tot i proporcionar possibilitat d'identificació de l'operador-, per tal de millorar la imatge d'endreçament global. Així els para-sols tindran tots una mateixa alçada i estaran alineats.
- _ Utilització del mobiliari propi d'una terrassa evitant d'altres elements que incrementen l'ocupació de l'espai i que no son tan propis de les terrasses com de l'equipament del restaurant. Així atenent a les dimensions de l'espai, al caràcter de l'entorn i al valor arquitectònic-patrimonial del monestir de l'església de Sant Miquel i la resta d'edificacions es proposa l'ús de taules, cadires i para-sols.

1.4/ Sessions de treball participatives prèvies

Per tal de posar en coneixement de l'Ordenació Singular a veïns, comerciants, associacions i usuaris interessats, i així poder fer un debat sobre una proposta concreta de la Pl. Barceloneta, es va convocar una primera sessió de treball amb tots els actors sobre l'ús de l'espai públic i la distribució de les terrasses amb data 28/06/2016.

A partir de les aportacions fetes es va tenir en consideració la proposta de desplaçar els vetlladors per tal que a una banda de la plaça quedessin més a prop dels locals i es va fer una segona sessió de treball participativa amb data 14/07/2016.

Com a conclusió de les aportacions fetes es va reafirmar la proposta presentada a la segona sessió, que queda exposada al punt següent de la memòria.

1.5/ Contingut de l'ordenació

Es proposa una ordenació on els vetlladors queden alineats a les façanes perpendiculars a l'església, en dos blocs de vuit taules, situats a banda i banda, d'aquesta manera alliberem l'entrada cap al centre de la plaça i respectem les visuals directes cap a l'església i la font.

Els vetlladors es situaran en dues zones diferents de la plaça. Un grup de vuit taules a la zona definida com a zona 1 i un altre grup de vuit taules a la zona 2, a més mantindran una distància dels elements urbans per facilitar el pas dels ciutadans i deixant la resta de la plaça lliure.

1.6/ Incidència pressupostària, econòmica i social de la distribució

La proliferació de terrasses que ha sofert Ciutat Vella en els darrers anys ha suposat aspectes positius pel districte de cara a la dinamització i millora de l'espai públic, però també una major pressió sobre la ocupació de l'espai públic afegida a la pròpia dels visitants. Això fa necessari un endreçament global per assegurar la bona convivència entre ciutadans i operadors.

Pel que fa al cost de les terrasses i en concret al cost de les taxes municipals pel dret d'ús de la via pública amb aquesta finalitat, el preu de les terrasses de Plaça Barceloneta és de 48,55 EUR/m2 cada any, la qual cosa implica un cost per taula de 109,25 EUR/any és a dir 0,30 EUR/dia.

La ubicació de les terrasses no suposa cap moviment en els elements de l'espai públic, pel qual la seva implantació no suposa cap cost addicional al del pintat en el paviment.

Per altra banda, l'ordenació dels vetlladors suposa una millora en la permeabilitat de la plaça pels vianants i veïns per accedir als habitatges. A més, es garanteixen les visuals sobre els edificis catalogats.

1.7/ Distribucions prèvies afectades

Pel que fa a la regulació de l'Ordenança de Terrasses, en aquest document no s'adapta cap distància, exceptuant un bloc de vetlladors que ocupa una franja de 10cm de l'espai d'accés a un edifici.

Establiments que disposen de llicència de terrasses o que l'han sol·licitada amb posterioritat a l'aprovació de l'Ordenança de Terrasses:

Llicència ACTIVITAT	Llicència VETLLADOR	Emplaçament VETLLADOR	Títular Vetllador	LOCAL	Servei adaptat	Aforament local (persones)	Vetlladors actuals (taules)
01-2017-0356	01-15-05944	PL BARCELONETA, 1	L'OSTIA BARCELONETA SL	L'OSTIA	SI	48	12
(*353736	01-15-00649	PG JOAN BORBO, 21	FRANCISCA GARCIA ALCALDE	HISPANO	NO	62	(12)
(*01-1999-0590	01-15-00648	PG JOAN BORBO, 22	BUCKLEYS BARS SL	THE FASTNET	NO	32	(4)
01-2016-0037	-	PL BARCELONETA, 2	MAMI 1994 SL	NORTH&SOUTH	SI	22	-
01-1999-0079	01-15-05142	C ESCUDER, 3	RACHID ZAHY SADDUKI	CAN GANASSA	SI	56	14
							26

(*) Aquests vetlladors estan ubicats a la Ordenació Singular de Pg. Joan de Borbó, per tant no poden accedir a l'Ordenació Singular de Plaça Barceloneta.

1.8/ Quadre de superfícies

Àmbit	Espai lliure total de l'àmbit	Mòduls de vetlladors proposta	Ocupació terrasses	% Ocupació terrasses
Plaça Barceloneta	995 m ²	16	36 m ²	3,6 %

2. NORMATIVA

2.1/ Objecte de l'ordenació

L'objecte de la present Ordenació Singular és fer compatible la presència de terrasses a la plaça Barceloneta amb els usos de l'espai públic d'aquest entorn.

2.2/ Repartiment de l'espai entre les finques que hi intervenen

L'espai lliure de la plaça quedarà dividit en 2 zones assignades a les finques adjacents de la següent manera:

ZONA 1:

Finques que intervenen:
C/ del Mar 40, 42
Pl. Barceloneta 1-3, 5

ZONA 2:

Finques que intervenen:
C/ del Mar 44-46
Pl. Barceloneta 2, 4, 6

En concret, els locals que participaran a l'Ordenació Singular són els marcats a la documentació gràfica i que conformen les zones on es proposa la ubicació de les terrasses, tenint en consideració la relació visual local-terrasa i la distància. D'aquesta manera pot ser que una finca que estigui dins de l'àmbit, tingui algun local que no entri a la concurrència de les zones de l'Ordenació Singular.

2.3/ Criteris de distribució entre operadors/establiments

S'establirà un mínim de 4 mòduls per operador i el repartiment dels següents es farà en múltiples de 2. Excepcionalment, per les característiques de la distribució es podrà reduir a 2 mòduls. Un mòdul equival a una taula i 4 cadires.

Els establiments objecte de la primera distribució queden detallats al punt 1.7 de la memòria "Distribucions prèvies afectades".

En el cas que l'entrada de nous establiments suposi la disminució en el nombre de mòduls d'altres que ja en disposin, aquesta reducció s'efectuarà gradualment en un termini de 3 anys, que quedarà concretat en les llicències atorgades a l'efecte de la següent manera: el primer i segon any següents al de la sol·licitud no suposaran cap pèrdua de mòduls en les terrasses existents però s'efectuarà un estudi de la nova distribució i es posarà en coneixement dels locals afectats que d'aquesta manera quedaran assabentats, de cara a permetre una planificació. A l'inici del tercer any entrarà en vigor el nou repartiment. Es mantindrà el nombre mínim de 2 mòduls per operador, i en cas que això no sigui possible perquè tots els grups de la zona ja siguin de 2, els mòduls s'atorgaran anualment als locals de forma rotativa iniciant amb un sorteig. Aquests criteris seran d'aplicació per a les sol·licituds efectuades a partir de l'aprovació d'aquesta ordenació.

Les molèsties ocasionades durant el darrer any siguin per soroll, incompliment d'horaris, ocupació superior a la permesa o d'altres podran suposar la no renovació de la llicència de vetllador, d'acord amb l'article 49 de l'OT.

Es prioritzarà la col·locació i distribució de les taules davant de la façana de cada local, en la mesura que sigui possible. La distància màxima local-terrasa serà de 20m. El local haurà de tenir accés o visibilitat a la zona que li correspongui. Es podran no autoritzar aquells emplaçaments que dificultin la mobilitat a l'espai públic o del propi servei, sigui per la distància, ubicació o d'altres causes.

La repartició del nombre de taules i cadires entre els diferents locals es farà amb criteris d'equitat i tenint també en compte les condicions actuals dels establiments a banda dels altres aspectes esmentats.

Independentment, el nombre de vetlladors permesos dependrà de l'àrea de què es disposi a l'espai públic on afectin, en relació a l'ocupació màxima establerta. També es contemplaran distàncies de pas, i relacions visuals amb elements emblemàtics del lloc, així com els elements descrits anteriorment.

Queda explícit que les terrasses, en ser complementàries, no podran superar en cap cas l'aforament interior del local d'acord amb la definició de "capacitat d'ocupació" del Manual Operatiu aprovat el 26/02/2015.

2.4/ Ocupació màxima de les terrasses

Un mòdul bàsic consta d'una taula i quatre cadires, i ocuparà una superfície de 1,50 x 1,50 m. Els mòduls s'agruparan com es descriu a la documentació gràfica.

El nombre màxim de mòduls bàsics de vetlladors que hi podran haver a la plaça Barceloneta és de 16.
16 taules + 64 cadires

L'espai lliure de la Plaça Barceloneta és d'aproximadament 995 m2.

L'àrea d'ocupació màxima prevista per als vetlladors (corresponent a 16 mòduls) serà de 36 m2, el que ens dona un total del 3,6 % ocupat.

2.5/ Descripció dels elements de terrassa de la proposta

Les terrasses es concreten en els següents elements veient la imatge de conjunt de l'espai, que quedaran representats gràficament als plànols annexos:

2.5.A/ Elements de la terrassa:

En aquest cas s'admeten para-sols, a més dels elements bàsics: taules i cadires. Tots els elements han de ser mòbils, desmuntables i s'han de retirar diàriament de l'espai públic.

_Taules i cadires:

Seràn uniformes i unitàries per a cada operador. Per a cadires de diferents colors i/o models dins d'un mateix operador haurà de presentar prèviament una proposta.

Seràn de material que no generi impacte acústic, preferentment de fusta entre altres. No s'admetrà el mobiliari d'alumini o metàl·lic sense una justificació del seu impacte acústic, en especial en el moment de la retirada.

Per qüestions d'espai la dimensió màxima de les taules serà de 70 x 70 cm o 60 x 120 cm.

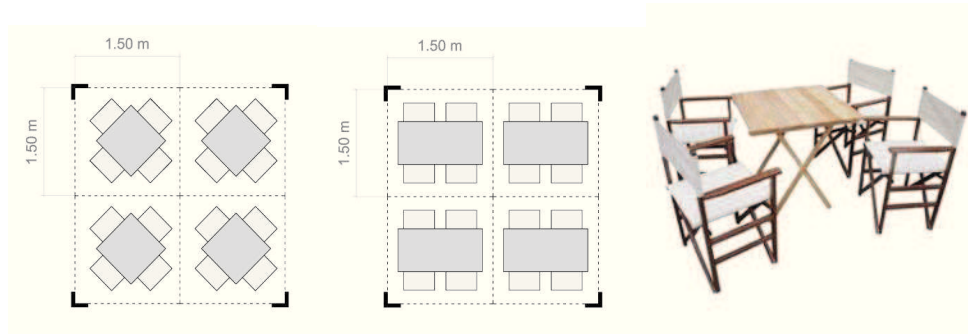
Les cadires podran tenir fundes i coixins de material tèxtil (no plastificat). El color del teixit no podrà ser brillant, fluorescent ni estrident. Caldrà presentar una proposta amb el RAL o mostra del color escollit juntament amb la sol·licitud de llicència al districte de Ciutat Vella.

No es permet la identificació en cap element de la terrassa segons estableix la disposició final quarta de l'Ordenança de Terrasses, atenent que l'espai tractat es troba en zona de prohibició al plànol de zonificació de l'Ordenança d'Usos del Paisatge Urbà.

Proposta no normativa d'exemples de referència:

Mòduls de 1,50 x 1,50 m.

1 vetllador = 1 taula + 4 cadires



_Para-sols:

Per norma general queda prohibit l'ancoratge. Excepcionalment, podrà estudiar-se una proposta conjunta de la totalitat d'establiments de la Ordenació Singular. Es valoraran diferents aspectes com la tipologia del paviment, antiguitat, historicitat, reposició, sistema d'ancoratge, afectació a instal·lacions... i haurà de ser aprovada pel Departament d'Obres i Manteniment del Districte.

S'han de retirar diàriament de l'espai públic a l'hora de tancament de l'activitat de la terrassa.

Cal que es puguin plegar i que estiguin alineats entre sí.

Pel que fa a les dimensions: han de deixar una alçada lliure mínima de 2,20 m, no poden sobrepassar els 3,50m d'alçada màxima i la seva projecció en planta no pot superar els límits de delimitació de la terrassa.

No podran tenir faldons o elements penjants en tot el perímetre.

No es permet la identificació en cap element de la terrassa segons estableix la disposició final quarta de l'Ordenança de Terrasses, atenent que l'espai tractat es troba en zona de prohibició al plànol de zonificació de l'Ordenança d'Usos del Paisatge Urbà.

En quant al material, han de ser de materials tèxtils o similars els quals no podran ser propagadors de flama si hi ha estufes o elements d'il·luminació propers.

Seràn de color cru: RAL-1013. Per a altres colors caldrà aportar un estudi de conjunt de l'àmbit de la Ordenació Singular, que haurà de ser aprovat per la Comissió Tècnica de Terrasses.



_Il·luminació:

Ha de ser autònoma, sense connexió a la xarxa elèctrica.

Ha de col·locar-se de forma que quedi solidària als para-sols.

Serà monocromàtica amb temperatura de color entre 1000K i 3000K (llum càlida).

Estufes:

No s'admeten en cap cas, ja que el Districte de Ciutat Vella disposa d'espais públics amb una alta densitat d'ocupació. L'aparició de més elements a la via pública dificulta la visibilitat d'edificis d'interès, amb una alta presència al teixit edificat del districte, així com la circulació fluïda de vianants.

Paravents, mampares, mobiliari auxiliar, pissarres, jardineres i testos:

No s'admeten en cap cas, ja que el Districte de Ciutat Vella disposa d'espais públics amb una alta densitat d'ocupació. L'aparició de més elements a la via pública dificulta la visibilitat d'edificis d'interès, amb una alta presència al teixit edificat del districte, així com la circulació fluïda de vianants.

2.5.B/ Elements especialment prohibits:

No s'admet a les terrasses en cap cas:

- _ Neveres i/o elements de cocció.
- _ Il·luminació amb efectes de color o intermitències.
- _ Qualsevol mena d'element acústic extern o de megafonia.
- _ Aparells i sistemes d'emissió i reproducció audiovisuals.
- _ Actuacions en viu.

A més, els elements de la terrassa no es poden recolzar, lligar o ancorar a l'arbrat o als altres elements urbans.

2.5.C/ Delimitació de l'espai:

L'ocupació de la terrassa ve delimitada per l'espai autoritzat i s'ha de marcar al paviment amb una ratlla de pintura deleble, discontinua, de color blanc o d'un color prèviament autoritzat que s'integri millor en el paisatge, d'un màxim de 5cm d'ample. S'han de senyalitzar les cantonades, els canvis de direcció i les delimitacions rectes amb trams de 20cm de llarg, repartides proporcionalment i separades un mínim de 3m i un màxim de 4,5m. La línia es pintarà, des del límit de terrassa que correspongui per llicència, cap enfora, deixant les marques sempre visibles.

El manteniment quedarà a càrrec del titular de la terrassa, que serà el responsable de vetllar pel seu correcte estat i visibilitat, una vegada l'Ajuntament hagi efectuat la primera delimitació. En cas de que no es faci un manteniment adequat ho realitzarà l'Ajuntament subsidiàriament.

2.6/ Distàncies mínimes

Pel que fa a la regulació de l'Ordenança de Terrasses, en aquest document no s'adapta cap distància, exceptuant un bloc de vetlladors que ocupa una franja de 10cm de l'espai d'accés a un edifici. Es proposa que les distàncies als elements urbans siguin les mateixes que estableix l'Ordenança de Terrasses 2014, en especial:

2.6.A/ Respecte als edificis

- _ Edificis: es deixarà una separació mínima d'1,80 m.
- _ Edificis, monuments o elements catalogats: es deixarà una separació mínima de 2 m.
- _ Accessos a les escales d'edificis: frontalment ha de quedar lliure tot l'ample de la vorera, fins a un mínim lliure de 5 m i lateralment 1 m a cada costat respecte de l'eix de la porta d'accés.

2.6.B/ Respecte als elements urbans

_ Escocells dels arbres: si no tenen protectors s'haurà de deixar una distància de 20 cm des del forat de l'escocell. En cas d'instal·lar protectors, haurà de ser un model homologat per l'Ajuntament de Barcelona, serà instal·lat per Parcs i Jardins a càrrec del titular de la terrassa, un cop instal·lat no és d'aplicació cap distància mínima.

_ Elements d'enllumenat públic: es deixarà una distància de 0,20 m.

_ Elements de recollida de brossa: han de deixar lliure en tot cas l'accés des de la vorera als contenidors i s'han de separar lateralment dels límits específics on s'inclouen els elements de recollida de brossa 1,50 m.

_ Aparcaments de bicicletes i parades del Bicing: frontalment 2 m i lateralment 1,50 m.

_ Altres elements urbans: a tots els elements urbans (papereres, bancs, caixes electròniques, passos de vianants, etc.) 1 m. Als encaminadors per a persones amb dificultat visual 1 m a cada costat. A un fitó que marca un límit de vorera 0,80 m i a un fitó que és un element urbà 0,20 m.

2.7/ Retirada

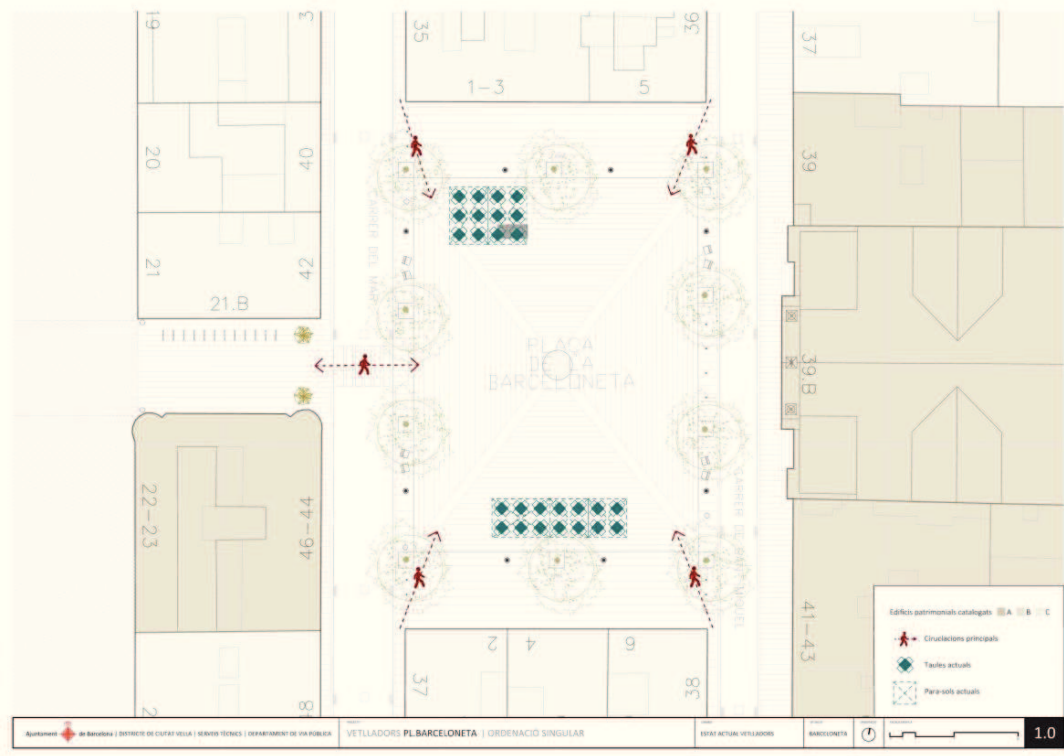
Tots els elements de les terrasses, les taules, les cadires i els accessoris com els para-sols quan sigui el cas, s'han de retirar diàriament de l'espai públic de manera silenciosa i sense arrossegar-los, és a dir, sense

impacte acústic. La retirada s'ha d'efectuar abans del tancament de l'establiment i preferiblement en el moment del tancament de la terrassa per evitar problemes acústics en les hores nocturnes. Excepcionalment i sempre que es justifiqui el sistema de recollida sense impacte acústic, es permetrà l'apilament temporal de taules i cadires a l'espai d'ús públic sense obstaculitzar en cap cas l'espai de pas davant la façana fins a l'hora de tancament del local.

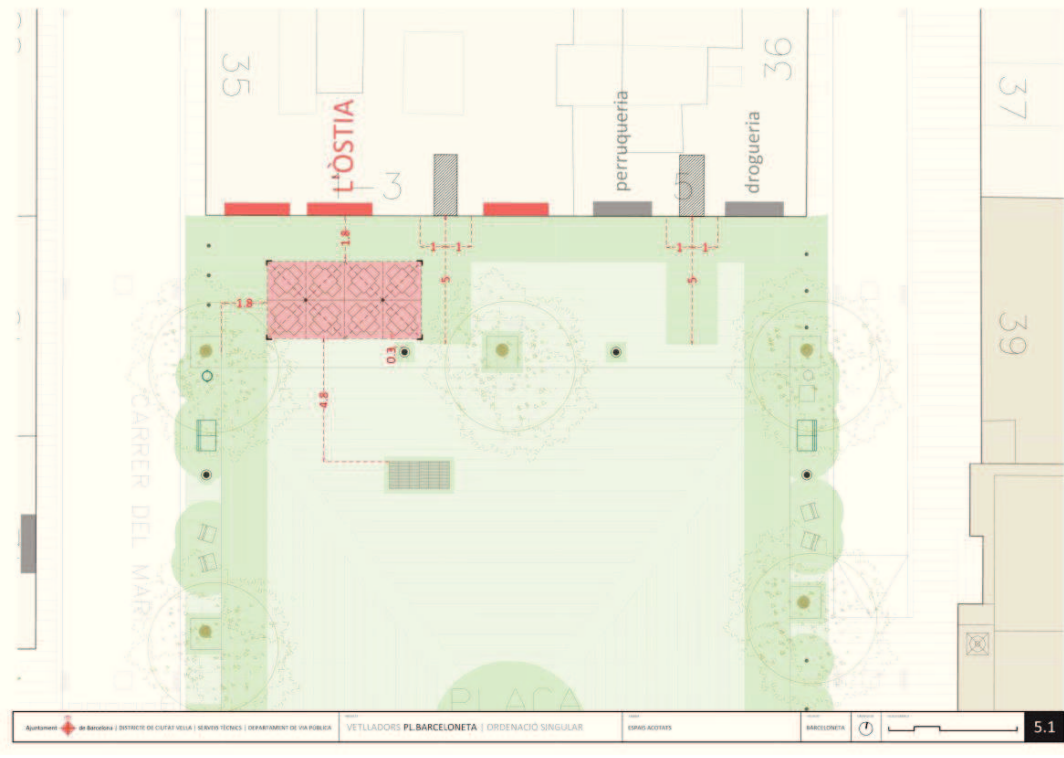
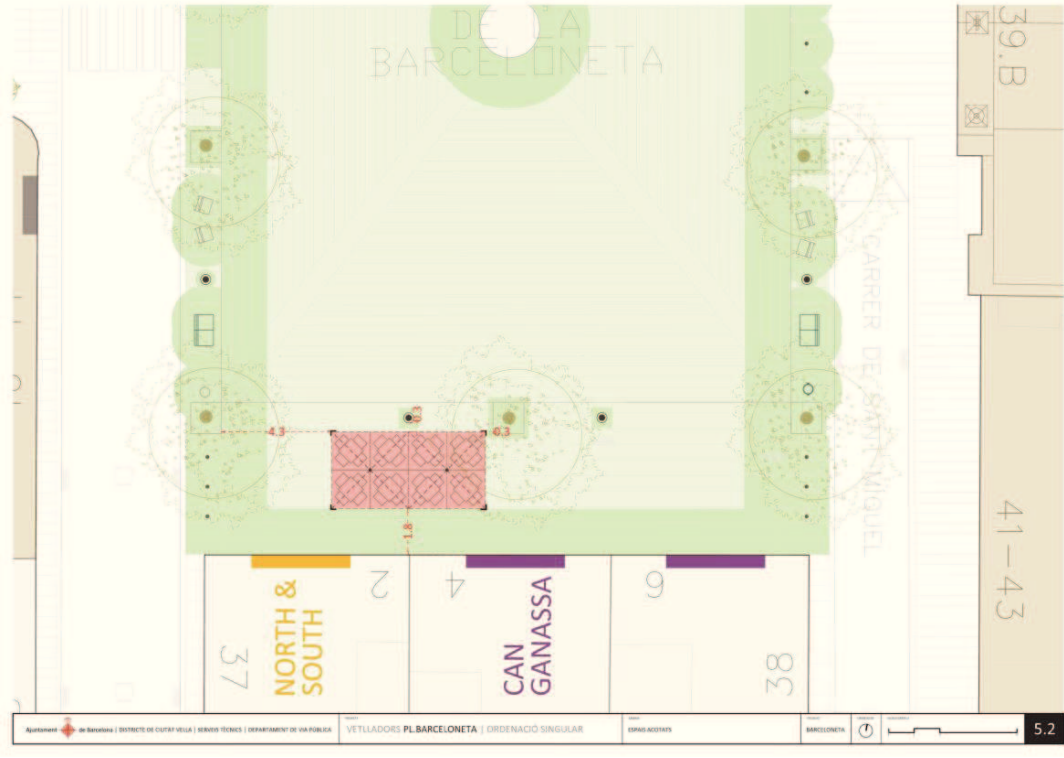
Serà d'obligat compliment per part del titular de la llicència la retirada del mobiliari de terrassa quan l'Ajuntament necessiti utilitzar l'espai per activitats lúdiques i/ o culturals.

3. DOCUMENTACIÓ GRÀFICA











Barcelona, 23 d'octubre de 2017

La Directora de Serveis Jurídics-Secretària Delegada del Districte de Ciutat Vella

Yolanda Hernández Darnés