



Ajuntament  
de Barcelona

# **INFORME REGIDORA**

## **PLENARI**

### **11-05-2017**

---



- 1. SUBVENCIONS**
  - 2. DESPLEGAMENT POLICIA DE BARRI**
  - 3. ESTAT EXECUCIÓ OBRES**
-



# 1. SUBVENCIONS

---



# 1.1

## CONVOCATORIA ORDINARIA SUBVENCIONS 2017

La convocatòria ordinària de Subvencions 2017, per a dur a terme projectes, activitats i serveis de Districte i de ciutat, va tenir un termini de presentació de sol·licituds del **5 de gener al 2 febrer de 2017, ambdós inclosos**.

Enguany el districte de Nou Barris disposa d'un **pressupost de 596.000€**, respecte a l'inici del mandat aquest pressupost **s'ha incrementat un 8,57%** al passar dels 545.000 € l'any 2015 a la dotació actual.

Per facilitar la informació i resoldre els dubtes que poguessin sorgir, es va celebrar una reunió informativa per a les entitats, a la seu del Districte el dia 12 de gener, amb una assistència de 30 entitats, aproximadament.

El projectes presentats al Districte de Nou Barris han estat 236, 6 més que l'any 2016, que corresponen a 168 entitats del territori i de ciutat.



# 1.1

## CONVOCATORIA ORDINARIA SUBVENCIONS 2017

Els projectes presentats corresponen als àmbits següents:

CULTURA	56
ESPORTS	44
EDUCACIÓ	24
SALUT	1
GENT GRAN	14
DONA	6
JOVENTUT	11
INFÀNCIA I ADOLESCÈNCIA	19
PARTICIPACIÓ CIUTADANA	11
ASSOCIACIONISME	25
CIVISME I CONVIVÈNCIA	2
FOMENT ACTIVITATS	4
COMERÇ DE PROXIMITAT I PROMOCIÓ ECONÒMICA	2
PERSONES AMB DISCAPACITAT I/O DIVERSITAT FUNCIONAL	2
ACCIÓ COMUNITÀRIA	5
ECOLOGIA, URBANISME I MOBILITAT	6
INCLUSIÓ	2
DRETS DE CIUTADANIA	1



# 1.1

## CONVOCATORIA ORDINARIA SUBVENCIONS 2017

Després de la valoració tècnica i la revisió administrativa, els 236 projectes presentats es disposen de la següent manera:

Projectes aprovats	224 projectes
Projectes denegats per no complir els requisits administratius	6 (5 projectes fora de termini, i 1 projecte duplicat)
Projectes denegats per requisits tècnics	4 projectes
Projectes denegats per no superar nota de tall (inferior a 4 punts)	2 projectes

De les 224 subvencions aprovades, 196 projectes rebran dotació econòmica (596.000€), i 28 projectes no rebran cap subvenció, per manca de pressupost.

La proposta de resolució provisional, que va ser aprovada per la Comissió col·legiada del Districte de Nou Barris el passat 5 d'abril de 2017, es publicarà al BOPB com resolució provisional, en la primera quinzena del mes de maig. A partir de la publicació, es disposarà de 10 dies hàbils per fer al·legacions i aportar la documentació requerida. La resolució definitiva es publicarà al BOPB sobre mitjans de juny, moment en el que també es faran efectius els primers pagaments de les subvencions de 2017

# 1.1

## CONVOCATORIA ORDINARIA SUBVENCIONS 2017

L'atorgament econòmic per àmbits serà els següents:

CULTURA	224.826€
ESPORTS	67.775€
EDUCACIÓ	21.865€
SALUT	500€
GENT GRAN	41.532€
DONES	10.600€
JOVENTUT	21.600€
INFÀNCIA I ADOLESCÈNCIA	61.780€
PARTICIPACIÓ	30.500€
CIVISME I CONVIVÈNCIA	900€
PERSONES AMB DISCAPACITAT	5.800€
ACCIÓ COMUNITÀRIA	101.247€
ECOLOGIA, URBANISME I MOBILITAT	6.000€
INCLUSIÓ	1.075€
<b>TOTAL</b>	<b>596.000€</b>

# 1.1

## CONVOCATORIA ORDINARIA SUBVENCIONS 2017

L'increment pressupostari en la partida de subvencions de 50.000€ sumat al fet que alguns projectes de 2016 no s'hagin presentat enguany, ha permès augmentar en un 23,18% la dotació econòmica en els àmbits següents:

ÀMBIT	% increment
Cultura	31%
Educació	5%
Gent Gran	3%
Dones	5%
Joventut	12%
Infància i adolescència	41%
Ecologia, urbanisme i mobilitat	3%

Vers la campanya de Subvencions 2016, l'augment més alt ha estat a l'àmbit d'Infància i adolescència, que gairebé ha doblat la seva dotació pressupostària (48,5%), seguit d'Ecologia, urbanisme i mobilitat (41,7%); Dones i Joventut superen el 30% d'increment respecte el suport de 2016; Educació ha pujat un 17,3%, Cultura un 10,1% i Gent gran un 4,7%.





## **2. DESPLEGAMENT POLICIA DE BARRI**





# 2.1

## DESPLEGAMENT POLICIA DE BARRI

### Marc general

L'any 2016 el Govern Municipal va aprovar el **Pla Local de Prevenció i Seguretat** que té com a principis rectors:

**Proximitat:** Construir amb la ciutadania el nou model de convivència i seguretat de la ciutat.

**Territori:** Adequar els serveis i recursos municipals per a la convivència i la seguretat d'acord al territori, les seves característiques i les seves necessitats.

**Transparència:** Garantir l'accés a una informació pública de qualitat en el conjunt d'accions en seguretat i convivència de forma permanent i comprensible.

Dins d'aquest marc el **Pla Director de la GUB (PDGUB)** planteja un **nou model de Guàrdia Urbana (GUB)** també **centrat en la proximitat i l'adaptació al territori** en el qual les unitats territorials són l'eix de resposta immediata a la demanda dels ciutadans.

Aquest pla, té com a objectiu principal en seguretat el disseny d'un model que prioritzi la **convivència des de l'escala carrer/barri** i que ajudi a dimensionar millor fenòmens emergents.

Es tracta d'un nou model operatiu que es centra en **l'anticipació dels problemes detectant-los de manera precoç** per poder articular després un pla d'acció per a cada problemàtica amb la resta de serveis municipals i la ciutadania.



# 2.1

## DESPLEGAMENT POLICIA DE BARRI

N

### Que es la Policia de Barri?

- ✓ Es una unitat de la Guardia Urbana que té com objectiu conèixer als i les veïnes dels barris, les entitats i equipaments per poder millorar la prevenció.
- ✓ **Cada barri tindrà un referent.** Ara es comença la prova pilot a Nou Barris amb els 13 referents per barri.
- ✓ **Aquest equip treballarà especialment els conflictes de convivència,** que son els que més preocupen a la ciutadania i tindrà un equip de suport que ajudarà a fer seguiment de les problemàtiques.
- ✓ El referent gestionarà les derivacions a la resta de serveis del districte –mediació, educadors, etc- perquè, en la majoria dels casos, les solucions no són només policials, i també traslladarà la informació als equips de suport i altres unitats de la GUB per poder orientar els serveis de la resta de la GUB al districte si es necessita.
- ✓ **Aquest model entén a la ciutadania com actor principal** tant en el diagnòstic com en plantejar solucions als problemes de seguretat i convivència pel que es reforçaran els canals de comunicació i participació al districte.

C



# 2.1

## DESPLEGAMENT POLICIA DE BARRI

### Com serà la prova pilot

Els referents han tingut una formació especialitzada centrada en:

- Eines i recursos personals i professionals
- Gestió emocional
- Coneixement de la història i la realitat del districte
- Detecció i intervenció conflictes convivència
- Coneixement de la diversitat cultural i religiosa

### Els passos que seguirà la implementació són:

- Durant els propers dos mesos se realitzarà la prova pilot en la que s'avaluaran els nous protocols, el coneixement i la gestió dels conflictes que faran en conjunt policia-districte.
- Es farà un diagnòstic més acurat de les necessitats dels barris
- S'actualitzaran junt amb el districte els procediments per fer seguiment dels temes de convivència.
- Els **referents de barri contactaran des de maig amb les entitats i equipaments del barri** per presentar-se.
- També aniran als espais de participació del districte com consells de barri i taules de prevenció
- Es treballarà per enfortir la participació i coresponsabilització ciutadana

Després de l'estiu començarà el model definitiu i la extensió, per etapes, a la resta de la ciutat

# 3. ESTAT EXECUCIO OBRES

---



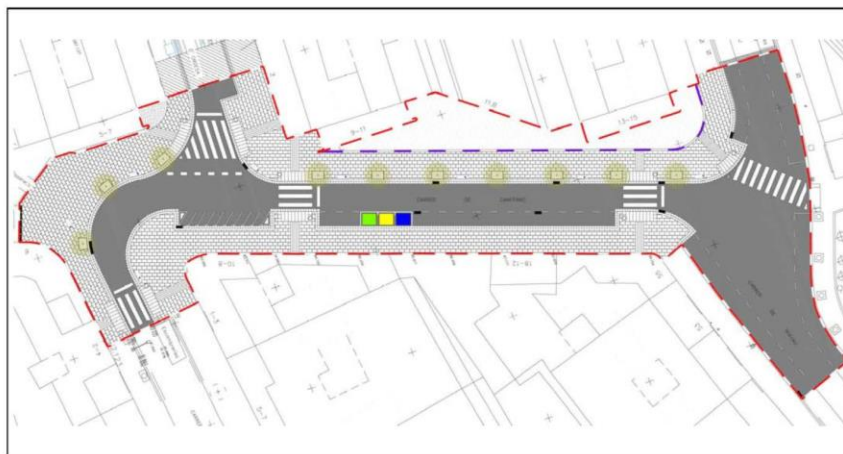
## 3.1 OBRES FINALITZADES

EN EL QUE PORTEM DE MANDAT TENIM JA **17 OBRES FINALITZADES** EN EL CONJUNT DE BARRIS DEL DISTRICTE, **AMB UNA INVERSIÓ GLOBAL DE MES DE 7 Milions d'euros:**

- ❖ URBANITZACIÓ C/ CANFRANC
- ❖ URBANITZACIÓ C/ ALELLA
- ❖ URBANITZACIÓ C/ PEDRAFORCA
- ❖ AREA D'ESBARJO DE GOSSOS D'AV. MERIDIANA
- ❖ URBANITZACIÓ C/ ORISTÀ
- ❖ URBANITZACIÓ PLAÇA DE LES DONES
- ❖ ENDERROC ANTIGA PISCINA TURO
- ❖ FASE 3 ESPAI ENTITATS ATENEU LA BÒBILA
- ❖ REMODEL.LACIÓ ACCESSOS I FAÇANA MERCAT DE LA MERCÈ
- ❖ REMODEL.LACIÓ OFICINES SEU DISTRICTE (DIR. PERSONES I TERRITORI)
- ❖ REFORMA I ADEQUACIÓ A NORMATIVA DEL C.C. CAN BASTÉ
- ❖ MILLORES A L'ENTORN DEL REC COMPTAL
- ❖ MILLORES I REFORMES CAMPS DE FUTBOL PORTA, CANYELLES, TURO DE LA PEIRA I VALLBONA
- ❖ MILLORES PARC SERRA MARTÍ



PROJECTE	ARRANJAMENT DEL CARRER CANFRANC
REFERÈNCIA	U-1078
BARRI	TURÓ DE LA PEIRA
SUPERFICIE (m <sup>2</sup> )	1.660 m2
P.E.C	471.344,48 €
OPERADOR	DISTRICTE DE NOU BARRIS
PROJECTE REDACTAT	Abril 2015                      BAC – ENGINEERING CONSULTANCY GROUP
INICI OBRES	Juny 2016
FINAL OBRA	Octubre 2016

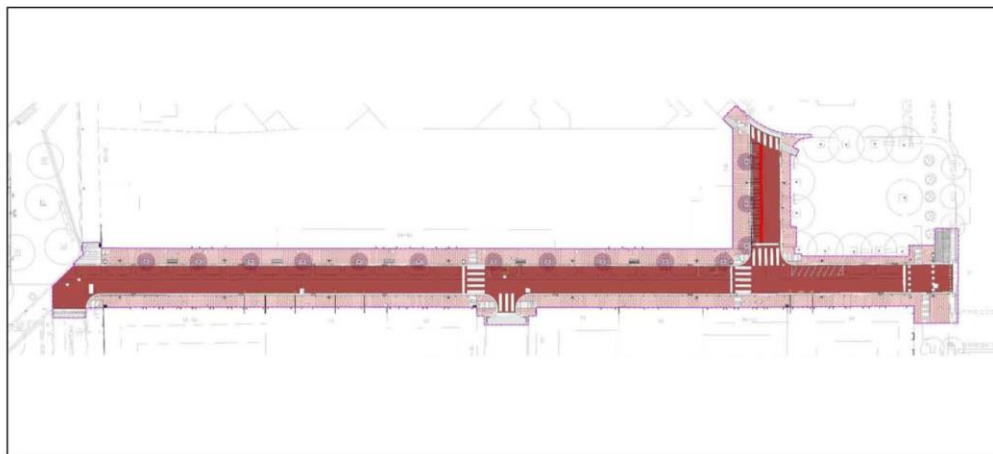


OBSERVACIONS	<p>OBRA FINALITZADA.</p> <p>L'objectiu del projecte l'arranjament del carrer de Canfranc, entre el carrer de Travau i el carrer de Cadí, s'ha estudiat una solució per tal de resoldre el gir que permetrà el pas de la L 122 del Bus de barri en el seu nou recorregut.</p> <p>Es projecta una secció convencional, amb un carril de circulació de 3,50 m i amb estacionament en línia de 2,00m en el costat Est del carrer. La vorera adjacent al carrer de la Vall d'Ordesa queda amb un ample de 3,50 m i es conserva el concepte de parterre per entregar a les façanes existents en aquesta vorera es preveu la implantació d'una nova línia d'arbrat, on també s'intercalaran les noves lluminàries tipus LED. La vorera adjacent al carrer de Cadí queda amb una amplada de 3 m, totalment lliures de pas donat que no es preveu la implantació ni d'enllumenat ni d'arbrat en aquesta.</p> <p>Es renoven totalment els paviments, tant de calçada com de voreres. Es col·loquen noves vorades de granit i nous guals de vianants també de granit tipus BCN de 1,20 m d'ample i encaminaments amb acabat modular de paviment <i>podotàctil</i>, per avisar als invidents d'aquests punts.</p>
--------------	---





PROJECTE	REURBANITZACIÓ CARRER ALELLA	
REFERÈNCIA	U-1054	
BARRI	PORTA	
SUPERFICIE (m <sup>2</sup> )	1.735,00	
P.E.C	523.549,82 €	
OPERADOR	BIM S.A. (PMI)	
PROJECTE REDACTAT	Desembre 2014	Josep Peraire Selva - Arquitecte
INICI OBRES	Juliol 2016	
FINAL OBRA	Febrer 2017	



OBSERVACIONS	<p><b>OBRA FINALITZADA.</b></p> <p>L'objecte del projecte és la definició i valoració de les obres necessàries per a la reurbanització de l'àmbit que compren el tram de carrer Alella entre el carrer Santanyí i el carrer Arnau d'Oms així com viari que enllaça el c. Alella i c. Maladeta a l'entorn de la Plaça Rafaela Serrano.</p> <p>Els criteris principals de la proposta són els següents:</p> <ol style="list-style-type: none"><li>1) Donar continuïtat material i geomètrica amb el tram del carrer Alella recentment urbanitzat.</li><li>2) Generar una plataforma única que prioritzi la circulació de vianants.</li><li>3) Donar resposta als déficits d'accessibilitat que presenta el carrer eixamplant les voreres del carrer i millorar els creuaments.</li><li>4) Implementar vegetació arbòria per augmentar el confort dels vianants.</li><li>5) Potenciar la vorera nord del carrer com a enllaç entre les places del Petit Príncep i Rafaela Serrano.</li><li>6) Homogeneïtzar els criteris d'urbanització entre el carrer Alella i el viari d'enllaç amb el carrer Maladeta.</li><li>7) Implementar nova il·luminació en continuïtat amb la de la resta del carrer Alella més enllà d'Arnau d'Oms.</li></ol>
--------------	---





<b>PROJECTE</b>	URBANITZACIÓ CARRER PEDRAFORCA	
<b>REFERÈNCIA</b>	U-901	
<b>BARRI</b>	CIUTAT MERIDIANA	
<b>SUPERFICIE (m<sup>2</sup>)</b>	3.228 m <sup>2</sup>	
<b>P.E.C</b>	1.405.131,69 €	
<b>OPERADOR</b>	BIM S.A	
<b>PROJECTE REDACTAT</b>	Desembre 2013	Ademà, Canela, Comella Arquitectes Associats S.L.P.
<b>INICI OBRES</b>	Desembre 2015	
<b>FINAL OBRA</b>	Octubre 2016	



#### OBSERVACIONS

OBRA FINALITZADA.

Es proposa una actuació integral de renovació amb canvis de secció que prioritzi el recorregut per a vianants utilitzant els elements comuns d'urbanització de les últimes actuacions fetes al barri: vorada de granit mecanitzat, fermes asfàltics per calçada rodada i llamborda ceràmica vermella tipus Klinker per les voreres. Per tal de fer aquest canvi de secció és imprescindible executar la connexió entre el carrer Pedraforca i els carrers les Agudes per poder donar sortida al vial.



N

PROJECTE	ÀREA DE GOSSOS	
REFERÈNCIA	U-1052	
BARRI	PROSPERITAT	
SUPERFÍCIE (m <sup>2</sup> )	2.695 m <sup>2</sup>	
P.E.C	592.547,27 €	
OPERADOR	BIM S.A.	
PROJECTE REDACTAT	Juliol 2015	BAP - Berta Barrio i Josep Peraire Arquitectes SCP
INICI OBRES	Juliol 2016	
FINAL OBRA	Novembre 2016	



OBSERVACIONS	<p><b>OBRA FINALITZADA</b></p> <p>L'objecte del projecte és la definició de les obres necessàries per a la construcció d'una nova àrea de gossos dins una zona verda existent. L'adequació d'un nou pas de vianants i el camí de connexió entre el pas de vianants i la passarel·la per a vianants. El camí que connecta la passarel·la existent sobre la Via Favència i el nou pas de per a vianants.</p> <p>L'àrea de gossos d'una superfície de 700 m<sup>2</sup>, s'ubica en la part alta del solar, la més ampla, plana i assolellada de tot l'àmbit. En la unió del camí amb la rampa existent, on també s'ubica la entrada principal a l'àrea de gossos, el camí s'eixampla per formar una petita àrea de descans plana amb ombra i un banc corregut.</p>
--------------	--





<b>PROJECTE</b>	REURBANITZACIÓ CARRER ORISTÀ	
<b>REFERÈNCIA</b>	U-1048	
<b>BARRI</b>	VALLBONA	
<b>SUPERFICIE (m²)</b>	2.108,50	
<b>P.E.C</b>	809.398,63 €	
<b>OPERADOR</b>	BIM S.A. (PMI)	
<b>PROJECTE REDACTAT</b>	Desembre 2014	Josep Peraire Selva - Arquitecte
<b>INICI OBRES</b>	Juny 2016	
<b>FINAL OBRA</b>	Febrer 2017	



<b>OBSERVACIONS</b>	<p>OBRA FINALITZADA.</p> <p>L'objectiu principal de reurbanitzar el carrer és augmentar el confort del usuaris, amb especial atenció als vianants. Actualment, l'àmbit del projecte presenta un espai públic molt degradat producte d'una urbanització molt envellida i de molt baixa qualitat. El projecte preveu la urbanització total de l'àmbit.</p> <p>Els criteris principals de la proposta són els següents: Augmentar l'amplada del carrer realitzant una secció homogènia en tot el seu recorregut. Realitzar un espai de rotonda al final del c. Oristà per facilitar el gir de vehicles en el cul de sac. Executar les estructures de contenció i desmunts necessaris per a la realització de la nova secció i espai de rotonda del carrer integrades a l'entorn. Millorar l'accessibilitat de vianants implementant una secció en semi-plataforma única amb una vorera de 2,2m. Implementar un nou sistema de drenatge i clavegueram. Implementar nova il·luminació. Implementar la Xarxa IMI al llarg de l'àmbit. Dotar el nou carrer d'un sistema de materials i acabats d'alta qualitat per transformar el caràcter del carrer.</p>
---------------------	---



<b>PROJECTE</b>	<b>PLAÇA DE LES DONES</b>	
<b>REFERÈNCIA</b>		
<b>BARRI</b>	ROQUETES	
<b>SUPERFICIE (m<sup>2</sup>)</b>	4.100,45 m <sup>2</sup>	
<b>P.E.C</b>	1.404.753,55 €	
<b>OPERADOR</b>	BAGURSA	
<b>PROJECTE REDACTAT</b>	Febrer 2015	Avantproj: BAGURSA + BAMMP Arq. Executiu: TEDPRO S.L.
<b>INICI OBRES</b>	Novembre 2016	
<b>FINAL OBRA</b>	Abril 2017	



#### OBSERVACIONS

##### OBRA FINALITZADA.

Aquest projecte preveu la urbanització de la superfície de sòls destinats a espai públic del PAU 1 Roquetes.

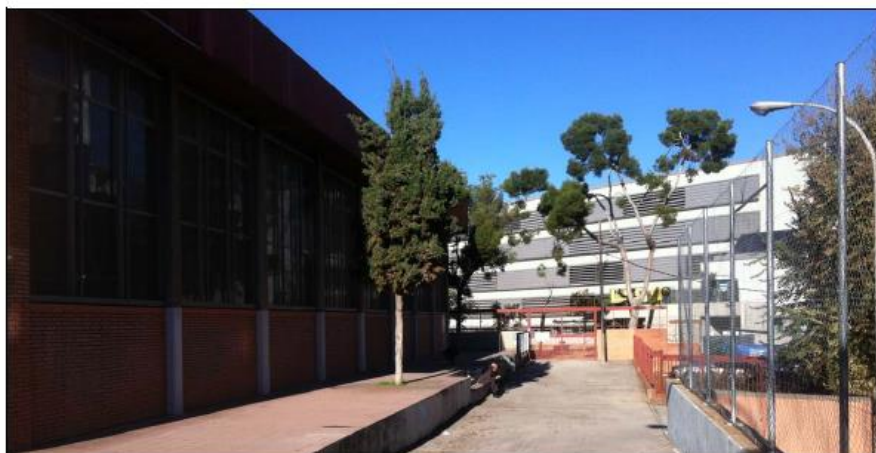
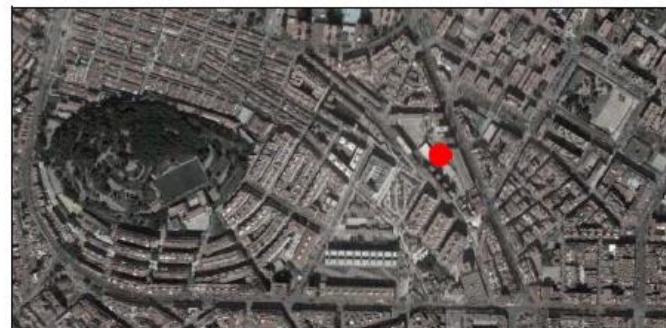
El procés de participació per a la creació de textos de la plaça de les Dones va contemplar la realització de dos tallers, els dies 14 i 17 de març, a l'Ateneu de Nou Barris, amb una convocatòria oberta a totes les dones del barri.

En aquest espai de treball es van dur a terme lectures i anàlisi de poemes i textos escollits i, amb pràctiques d'escriptura automàtica i de manera col·lectiva, es van redactar tres poemes, mantenint l'idioma original de l'escriptura, que són els que es troben en la mateixa plaça.





<b>PROJECTE</b>	<b>ENDERROC DE LA PISCINA DEL TURÓ DE LA PEIRA</b>	
<b>REFERÈNCIA</b>	<b>E-1129</b>	
<b>BARRI</b>	TURÓ DE LA PEIRA	
<b>SUPERFICIE (m<sup>2</sup>)</b>	929,20 m2	
<b>P.E.C</b>	87.586,84 €	
<b>OPERADOR</b>	BIM S.A.	
<b>PROJECTE REDACTAT</b>	Maig 2016	ORIOL VILA RICART – Arquitecte Tècnic
<b>INICI OBRES</b>	Juliol 2016	
<b>FINAL OBRA</b>	Agost 2016	



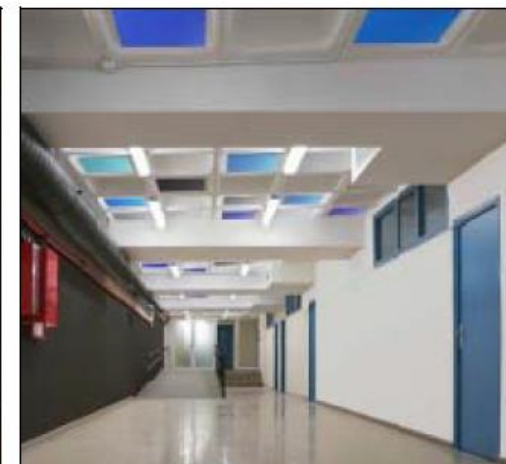
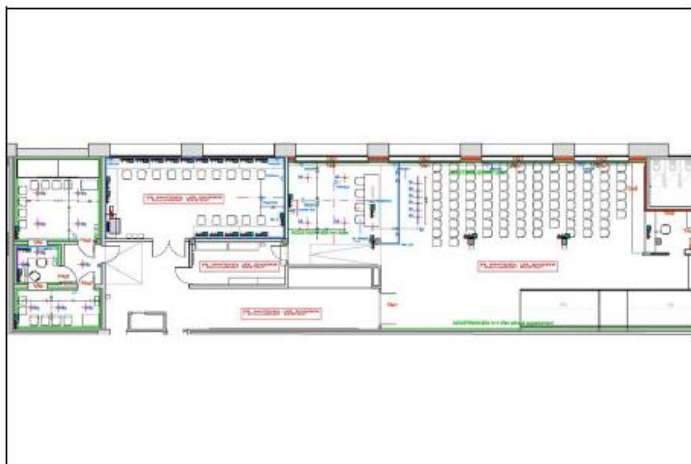
<b>OBSERVACIONS</b>	<p>OBRA FINALITZADA.</p> <p>L'objecte d'aquest projecte és l'enderroc de l'edificació situada al C/. Sant Iscle, 50-54 al Turó de la Peira, corresponent a la piscina municipal coberta i els accessos que formen el complex esportiu</p>
---------------------	---



-Districte Nou Barris-

N

<b>PROJECTE</b>	ADEQUACIÓ EDIFICI ATENEU LA BÒBILA A LA PLAÇA SÓLLER	
<b>REFERÈNCIA</b>	E-1107	
<b>BARRI</b>	PORTA	
<b>SUPERFICIE (m<sup>2</sup>)</b>	800	
<b>P.E.C</b>	276.633,82 €	
<b>OPERADOR</b>	BIM S.A.	
<b>PROJECTE REDACTAT</b>	Maig 2016	Gloria Duran Torrellas - Arquitecte
<b>INICI OBRES</b>	Novembre 2016	
<b>FINAL OBRA</b>	Abril 2017	



#### OBSERVACIONS

OBRA FINALITZADA.

El Projecte contempla les següents actuacions:

Fase 1: Entrada/ Recepció i Aules - Millora acústica de les aules i de l'espai de distribució de les aules - Millora acústica de la rampa metàl·lica de l'accés al Centre i de la rampa d'accés a les aules - Millora il·luminació entrada/ recepció - Mobiliari entrada/ recepció, aules i distribuïdor aules.

Fase 2: Sala d'actes, i Bucs d'assaig - Aïllament acústic dels bucs d'assaig i de la sala d'actes - Instal·lació il·luminació escenari de la sala d'actes - Instal·lació audiovisuals a la sala d'actes - Mobiliari





EXPEDIENT M.E.	REMODELACIÓ DELS ACCESSOS I LA FAÇANA MERCAT DE LA MERCÈ	
REFERÈNCIA		
BARRI	TURÓ DE LA PEIRA	
SUPERFICIE (m <sup>2</sup> )	286,64	
PEC	371.049,73 €	
OPERADOR	IMMB	
PROJECTE	Juny 2016	Comas i Pont Arquitectes S.L.P.
INICI OBRES	Gener 2017	
FINAL OBRA	Maig 2017	



OBSERVACIONS	<p>OBRA FINALITZADA.</p> <p>Es tracta de la remodelació dels accessos i façana del Mercat en front al carrer Sant Iscle. Es proposa fer els accessos accessibles per les persones amb mobilitat reduïda i millorar la relació visual amb el carrer.</p> <p>En quant a la façana es pretén millorar l'estètica, fer més visible l'accés a l'edifici per mitjà d'una doble pell, però sense alterar la façana i l'estructura existent.</p>
--------------	--



<b>EXPEDIENT M.E.</b>	REFORMA DE LES OFICINES DE SERVEIS A LES PERSONES	
<b>REFERÈNCIA</b>		
<b>BARRI</b>	GUINEUETA	
<b>SUPERFICIE (m<sup>2</sup>)</b>	342,00	
<b>PEC</b>	241.274,51 €	
<b>OPERADOR</b>	DISTRICTE DE NOU BARRIS	
<b>PROJECTE</b>	Abril 2016	Xavier Palou, Arquitecte
<b>INICI OBRES</b>	Novembre 2016	
<b>FINAL PREVIST</b>	Març 2017	

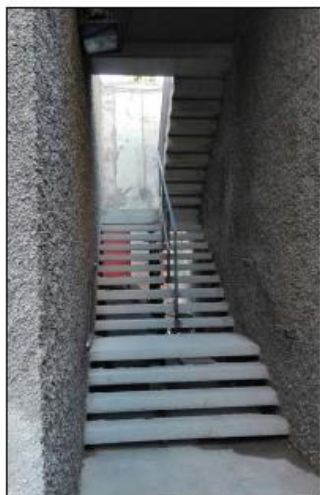
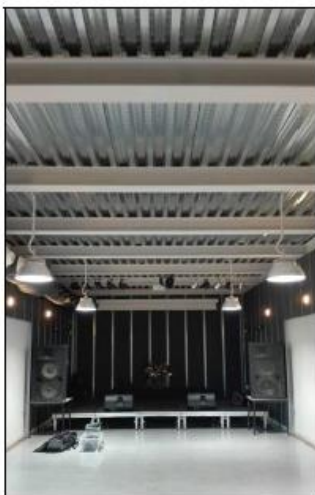


<b>OBSERVACIONS</b>	<p><b>OBRA FINALITZADA.</b></p> <p>L' objecte del Projecte es la reforma interior de les oficines dels Serveis a les Persones modificant la distribució actual per tal d'augmentar l'espai disponible per a llocs de treball en substitució dels espais actuals per a arxiu general i arxiu de llicències que es traslladaran. Es tracta d'una reforma amb modificació de distribució però no afecta a estructura ni façana. En façana únicament es modifiquen algunes fusteries</p>
---------------------	--





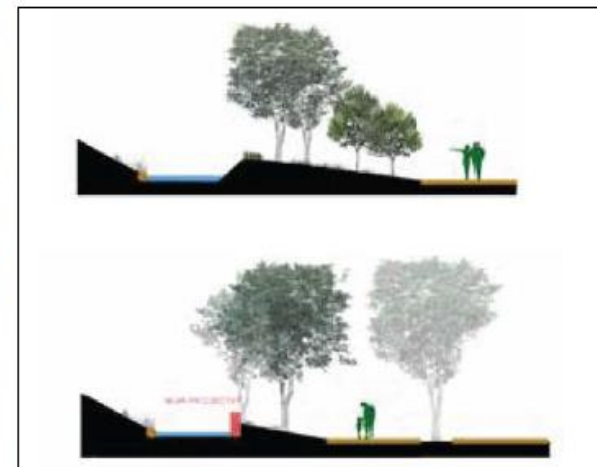
<b>EXPEDIENT M.E.</b>	REFORMA I ADEQUACIÓ A NORMATIVA DEL CENTRE CÍVIC CAN BASTÉ	
<b>REFERÈNCIA</b>		
<b>BARRI</b>	TURÓ DE LA PEIRA	
<b>SUPERFICIE (m<sup>2</sup>)</b>	2.176 (Fase 1) + 317 (Fase 2) Total: 2.493 m <sup>2</sup>	
<b>PEC</b>	205.060,41 € (Fase 1) + 131.500,37 € (Fase 2) Total: 336.560,78 €	
<b>OPERADOR</b>	DISTRICTE DE NOU BARRIS	
<b>PROJECTE</b>	Juny 2015 i Març 2016	H Arquitectes / Lluís J. Duart i Paradell
<b>INICI OBRES</b>	Octubre 2015 i Juliol 2016	
<b>FINAL OBRA</b>	Desembre 2016	



<b>OBSERVACIONS</b>	<p>OBRA FINALITZADA</p> <p>Es tracta de la Reforma i actuacions puntuals de millores al centre Cívic per tal d'acomplir la normativa. Les actuacions s'han dividit en dues Fases:</p> <ol style="list-style-type: none"><li>1) Instal·lacions de Clima i Contraincendis.</li><li>2) Escala exterior, portes evacuació exteriors, protecció contra el foc de la coberta i execució d'un nou forjat per magatzem.</li></ol>
---------------------	---



<b>PROJECTE</b>	MILLORA A L'ENTORN DEL REC COMTAL
<b>REFERÈNCIA</b>	
<b>BARRI</b>	VALLBONA
<b>SUPERFICIE (m<sup>2</sup>)</b>	
<b>IMPORT</b>	161.934,58 €
<b>OPERADOR</b>	CONSORCI DEL BESÓS
<b>PROJECTE REDACTAT</b>	Novembre 2016      JAVIER SOLÍS DELFÍN
<b>INICI OBRES</b>	Novembre 2016
<b>FINAL OBRA</b>	Desembre 2016



<b>OBSERVACIONS</b>	<b>OBRA FINALITZADA.</b> <p>Primer tram. Tram amb mur de formigó. A aquest tram s'ha de recreïxer el mur de formigó existent (50 cm d'amplada) amb dos fileres de blocs de formigó de 50x20x30 cm ancorades amb 2 barres corrugades d'armat <math>\varnothing 12</math> cada 20 cm en sentit vertical i dos més horitzontals a tot lo llarg del tram de mur.</p> <p>Segon tram. Tram sense mur. Al no existir cap element de contenció artificial, s'haurà de fer una petita excavació per realitzar una sabata en forma de 'L' al costat de la llera del rec Comtal, per poder arrencar el mur de blocs de formigó que dona continuïtat a l'existent (amb la nova alçada).</p> <p>Tercer tram. Reixa de desbastament. Actualment existeix una reixa amb barres d'acer, però no te cap mena de sistema per poder netejar-la. Es farà una petit a aleta al costat muntanya per poder instal·lar la reixa de desbastament amb una angulació de 75 °.</p> <p>L'actuació a la bassa es tractarà d'un canvi d'ús del mateix per salubritat, i deixarà de ser una bassa per convertir-se a l'ús que decideixi la propietat en el per iode d'obra.</p>
---------------------	--





N

<b>PROJECTE</b>	<b>C.F. PORTA – REFORMA VESTIDORS I MILLORES VARIES</b>
<b>REFERÈNCIA</b>	
<b>BARRI</b>	PORTA
<b>SUPERFICIE (m<sup>2</sup>)</b>	390,00
<b>P.E.C</b>	50.043,26 € (2015) + 95.539,85 € (2016) TOTAL: 145.583,11 €
<b>OPERADOR</b>	DISTRICTE DE NOU BARRIS
<b>PROJECTE REDACTAT</b>	2015 i 2016 Brufau Cusó Estudi d'Arquitectura slp
<b>INICI OBRES</b>	Desembre 2015 i Novembre 2016
<b>FINAL PREVIST</b>	Març 2017



<b>OBSERVACIONS</b>	<p>OBRA FINALITZADA.</p> <ul style="list-style-type: none"><li>- Reforma interior dels 6 Vestidors i vestidor tècnic, incloent dutxes, sanitaris, paviments, enrajolats, pintura, sanejament, fusteries, bancs etc.</li><li>- Reparació Escala interior i pintat general.</li><li>- Barana de protecció en zona grada accés.</li></ul>
---------------------	--

U



<b>PROJECTE</b>	C.F. CANYELLES – REFORMA VESTIDORS I MILLORES VARIES
<b>REFERÈNCIA</b>	
<b>BARRI</b>	CANYELLES
<b>SUPERFICIE (m<sup>2</sup>)</b>	175,00
<b>P.E.C</b>	57.410,64 € (2015) + 55.000 € (2016) TOTAL: 112.410,64 €
<b>OPERADOR</b>	DISTRICTE DE NOU BARRIS
<b>PROJECTE REDACTAT</b>	2015 i 2016 Brufau Cusó Estudi d'Arquitectura slp
<b>INICI OBRES</b>	Desembre 2015 i Novembre 2016
<b>FINAL PREVIST</b>	Desembre 2016

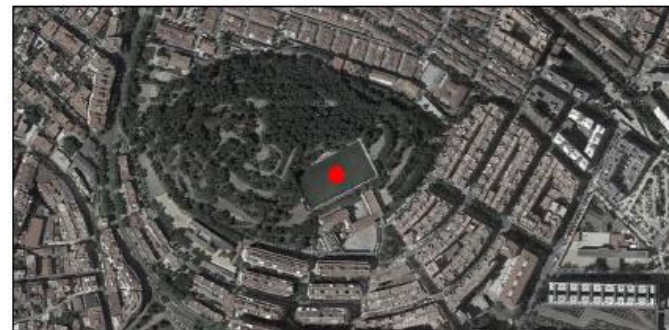


<b>OBSERVACIONS</b>	<p>OBRA FINALITZADA.</p> <ul style="list-style-type: none"><li>- Reforma interior dels 4 Vestidors, vestidor tècnic i magatzem, incloent dutxes, sanitaris, paviments, enrajolats, pintura, sanejament, fusteries, bancs etc.</li><li>- Reforma banys públics creant nova cambra adaptada.</li><li>- Nova zona coberta annexe a l'Edifici de vestidors.</li><li>- Pavimentació amb formigó zona de públic.</li><li>- Nova zona de Gespa artificial entrenaments/escalfament</li><li>- Canvi de tram de xarxa de simple torsió, darrere porteria.</li></ul>
---------------------	--





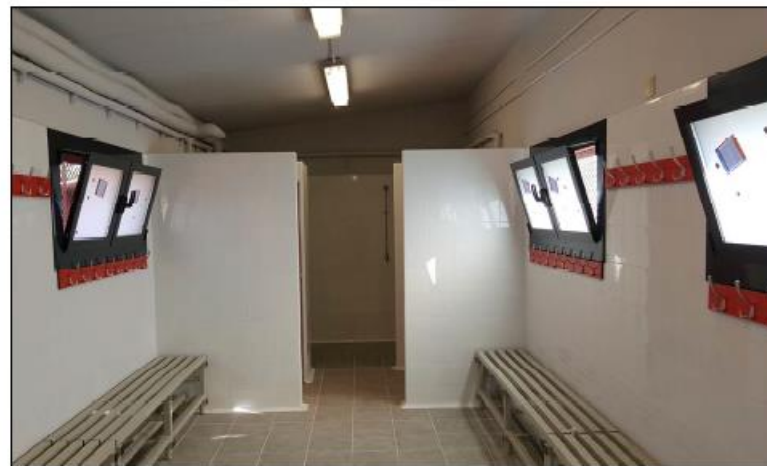
<b>PROJECTE</b>	<b>C.F. TURÓ DE LA PEIRA – REFORMA VESTIDORS I MILLORES VARIES</b>
<b>REFERÈNCIA</b>	
<b>BARRI</b>	<b>TURÓ DE LA PEIRA</b>
<b>SUPERFICIE (m<sup>2</sup>)</b>	175,00
<b>P.E.C</b>	48.984,49 € (2015) + 43.157,48 € (2016) TOTAL: 92.141,97 €
<b>OPERADOR</b>	<b>DISTRICTE DE NOU BARRIS</b>
<b>PROJECTE REDACTAT</b>	2015 i 2016                      Brufau Cusó Estudi d'Arquitectura slp
<b>INICI OBRES</b>	Desembre 2015 i Setembre 2016
<b>FINAL PREVIST</b>	Desembre 2016



<b>OBSERVACIONS</b>	<p><b>OBRA FINALITZADA.</b></p> <ul style="list-style-type: none"><li>- Reforma interior dels 4 Vestidors, vestidor tècnic i magatzem, incloent dutxes, sanitaris, paviments, enrajolats, pintura, sanejament, fusteries, bancs etc.</li><li>- Construcció de Mur i solera de formigó, i posterior instal.lació de mòdul per a magatzem.</li><li>- Barana de protecció de caigudes a la grada.</li><li>- Nova malla de protecció amb postes.</li><li>- Canvi de postes i xarxa metàl.lica perimetral del camp.</li></ul>
---------------------	--



<b>PROJECTE</b>	REFORMA VESTIDORS C.F. VALLBONA I MILLORES VARIES
<b>REFERÈNCIA</b>	
<b>BARRI</b>	VALLBONA
<b>SUPERFICIE (m<sup>2</sup>)</b>	225,00
<b>P.E.C</b>	46.243,41 € (2015) + 62.696,69 € (2016) TOTAL: 108.940,10 €
<b>OPERADOR</b>	DISTRICTE DE NOU BARRIS
<b>PROJECTE REDACTAT</b>	2015 i 2016                      Brufau Cusó Estudi d'Arquitectura slp
<b>INICI OBRES</b>	Desembre 2015 i Novembre 2016
<b>FINAL PREVIST</b>	Desembre 2016



**OBSERVACIONS**

OBRA FINALITZADA.

- Reforma interior dels 4 Vestidors, vestidor tècnic i magatzem, incloent dutxes, sanitaris, paviments, enrajolats, pintura, sanejament, fusteries, bancs i finestres.
- Ampliació de la zona de gespa artificial per a escalfaments previs al partit.
- Tensors per a la xarxa de porteries.



## 3.2 OBRES EN EXECUCIO

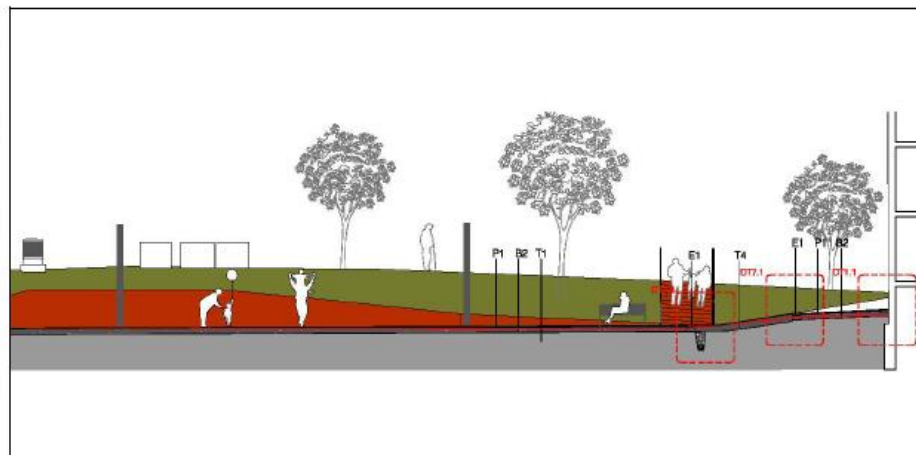
EN AQUESTS MOMENTS HI HA **8 OBRES EN EXECUCIÓ** al Districte, amb una Inversió global en execució de **17 Milions d'euros**:

- ❖ INTERIORS GUINEUETA (ÀMBIT RESTANT - FASE2)
- ❖ NOU ACCÉS AMB RAMPA AL CARRER ESPIELL - FABRA I PUIG
- ❖ CONSTRUCCIÓ PISCINA DEL TURÓ DE LA PEIRA I ORDENACIÓ DE L'ESPAI INTERIOR D'ILLA
- ❖ CASAL DE BARRI DE TORRE BARÓ
- ❖ CASAL DE BARRI DE TRINITAT NOVA
- ❖ OBRES DE LEGALITZACIÓ DE LA MASIA DE LA GUINEUETA
- ❖ PERGOLA PARC DE SERRRA MARTI
- ❖ REHABILITACIÓ I MILLORA APARTAMENTS GENT GRAN PAU CASALS





PROJECTE	INTERIORS GUINEUETA (ÀMBIT RESTANT – FASE 2)	
REFERÈNCIA	U-1066	
BARRI	GUINEUETA	
SUPERFICIE (m <sup>2</sup> )	13.927,58	
P.E.C	2.909.322,27 €	
OPERADOR	BIM S.A.	
PROJECTE REDACTAT	Maig 2015	ANNA PLANAS ESQUIUS - ROBERTO SECCHI
INICI OBRES	Agost 2016	
FINAL PREVIST	Juliol 2017	

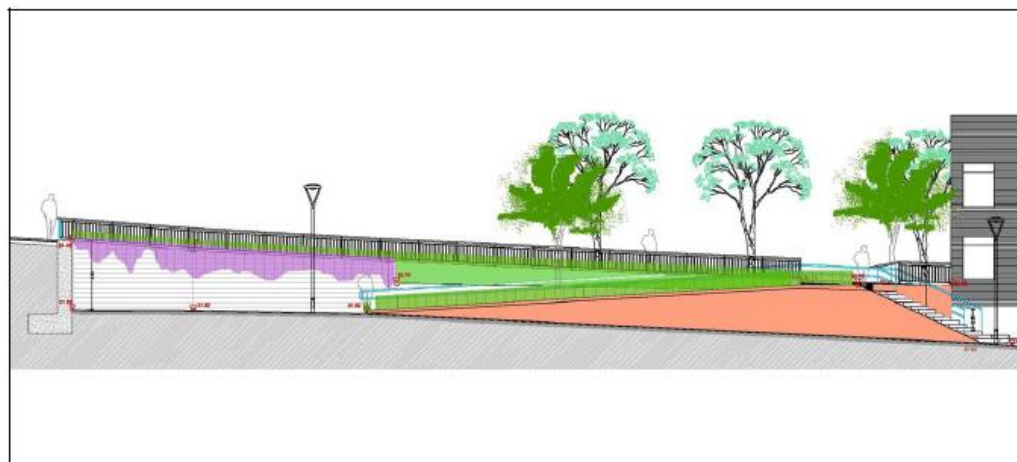
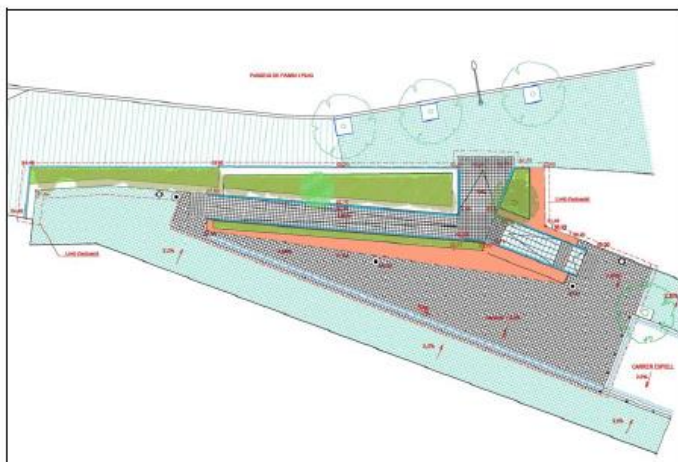


<b>OBSERVACIONS</b>	<p><b>OBRA EN EXECUCIÓ.</b></p> <p>L'àmbit objecte del projecte se situa a l'interior de l'illa triangular situada per sota la Ronda de Dalt: entre els carrers Via Favència, Passeig Valldaura i carrer Guineueta. L'illa és de monocultiu residencial. Aquesta manca d'activitat accentua l'ús domèstic d'aquest espai públic, gairebé exclusiu dels residents. La proposta planteja una hipòtesis de re definició del conjunt de l'interior d'illa segons una individuació d'àmbits amb vocacions diferents. La identificació de dos àmbits fonamentals - públic o extrovertit vs semiprivat o domèstic - permet re formular la geografia d'aquest "interior d'illa" amb noves jerarquies, topografies i modalitats d'apropiació de l'espai.</p>
---------------------	---





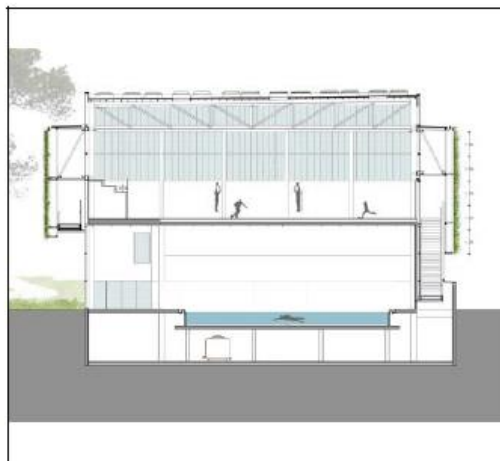
<b>PROJECTE</b>	<b>NOU ACCÉS AMB RAMPA AL CARRER ESPIELL I FABRA I PUIG</b>	
<b>REFERÈNCIA</b>	VILAPISCINA I LA TORRE LLOBETA	
<b>BARRI</b>	VILAPISCINA I LA TORRE LLOBETA	
<b>SUPERFICIE (m<sup>2</sup>)</b>	361,82	
<b>IMPORT</b>	162.073,03 €	
<b>OPERADOR</b>	DISTRICTE DE NOU BARRIS	
<b>PROJECTE REDACTAT</b>	Maig 2016	PROENUR
<b>INICI OBRES</b>	Gener 2017	
<b>FINAL PREVIST</b>	Maig 2017	



<b>OBSERVACIONS</b>	<p>OBRA EN CURS.</p> <p>Es tracta d'una actuació que ha de resoldre l'accessibilitat de la connexió entre els carrers Espiell i Fabra i Puig.</p> <p>Aquesta actuació consisteix en eliminar les escales existents, de proporció i condicions inadequades, i executar un nou conjunt de connexió format per una rampa accessible i unes escales que s'adaptin a la normativa vigent.</p>
---------------------	--



<b>PROJECTE</b>	CONSTRUCCIÓ PISCINA DEL TURÓ DE LA PEIRA I ORDENACIÓ DE L'ESPAI INTERIOR D'ILLA	
<b>REFERÈNCIA</b>	E-1084	
<b>BARRI</b>	TURÓ DE LA PEIRA	
<b>SUPERFICIE (m<sup>2</sup>)</b>	4.430,71 m <sup>2</sup>	
<b>P.E.C</b>	9.984.973,43 €	
<b>OPERADOR</b>	BIM S.A.	
<b>PROJECTE REDACTAT</b>	Febrer 2015	Anna Noguera Nieto – Javier Fernández Ponce
<b>INICI OBRES</b>	Novembre 2016	
<b>FINAL PREVIST</b>	Maig 2018	



### OBSERVACIONS

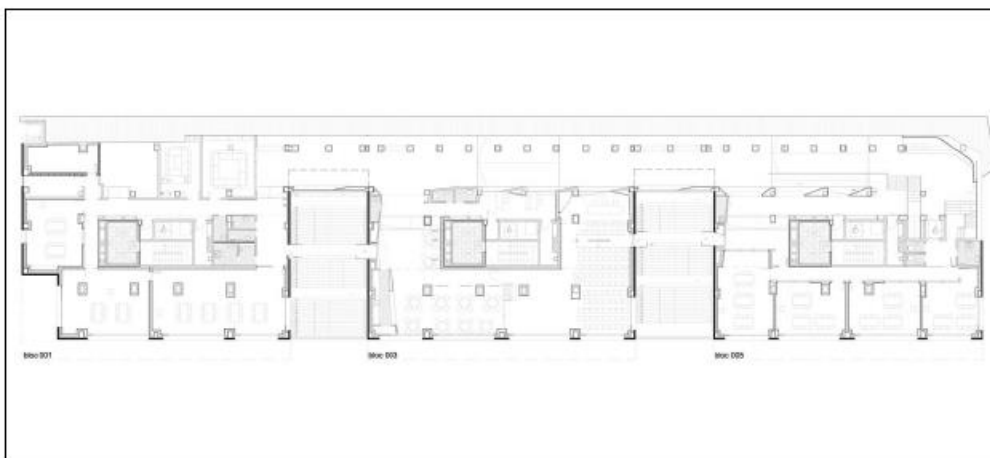
OBRA EN CURS.

El projecte contempla la realització d'un nou edifici conjunt amb els dos equipaments, piscina coberta en planta baixa i pista poliesportiva al damunt, que es cobreix per evitar els sorolls i molèsties als edificis veïns. A l'interior de l'illa es proposa la creació d'un jardí- espai de relació ciutadana vinculat al nou equipament. Aquesta urbanització resol els accessos amb recorreguts adaptats i s'adapta a la topografia amb talussos verds i superfícies toves i enjardinades. Un espai urbà que millora la qualitat de vida, la qualitat ambiental i suporta la biodiversitat





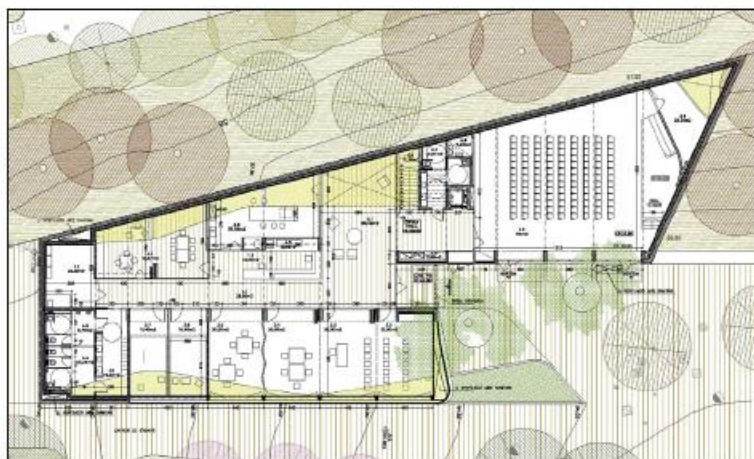
PROJECTE	CASAL DE BARRI TORRE BARÓ
REFERÈNCIA	E-1050
BARRI	TORRE BARÓ
SUPERFÍCIE (m <sup>2</sup> )	1.456,23
P.E.C	1.316.776,97 €
OPERADOR	BIM S.A.
PROJECTE REDACTAT	Desembre 2014      CESC CAMPS – Arquitecte
INICI OBRES	Juny 2016
FINAL PREVIST	Octubre-Novembre 2017



<b>OBSERVACIONS</b>	<p><b>OBRA EN EXECUCIÓ.</b></p> <p>Es tracta del projecte de reforma i adaptació del local emplaçat a la planta primera de l'edifici situat entre els carrers Escolapi Càncer i Castelldefels, per destinar-lo a Casal de Barri i espai per a entitats, local de l'AVV.</p> <p>No s'intervé en els espais exteriors adjacents a l'edifici, excepte en les zones d'influència de les portes d'emergència on, a més de crear-ne una de nova, es disposa de proteccions per a la sortida de persones.</p> <p>L'accés a l'interior es produeix des de dos punts diversos: des de la planta més baixa, en contacte amb el carrer inferior, i des de la planta superior, que dona al carrer Castelldefels, una planta per sobre del nivell del local. Cadascuna d'aquestes entrades està acompanyada d'un vestíbul en el que hi desembarca l'ascensor que comunica els tres nivells. El programa que s'hi desenvolupa preveu, entre d'altres, una sala polivalent, un espai per la gent gran del barri, espais per a l'associació de veïns, quatre aules taller, un taller de cuina, bucs d'assaig i espais de trobada.</p>
---------------------	---



PROJECTE	CASAL DE BARRI DE TRINITAT NOVA	
REFERÈNCIA	E-1071	
BARRI	TRINITAT NOVA	
SUPERFICIE (m <sup>2</sup> )	1.016,17	
P.E.C	1.892.071,99 €	
OPERADOR	BIM S.A.	
PROJECTE REDACTAT	Maig 2015 (Bàsic)      Tri- Cantallops Vicente - Bayona Valero Arquitectes UTE	
INICI OBRES	Setembre 2016	
FINAL PREVIST	Novembre-Desembre 2017	

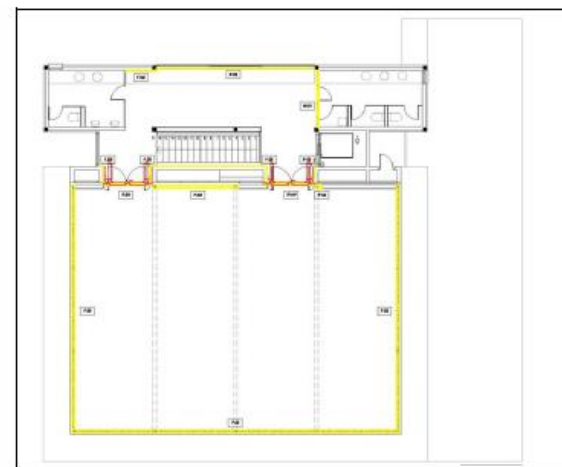
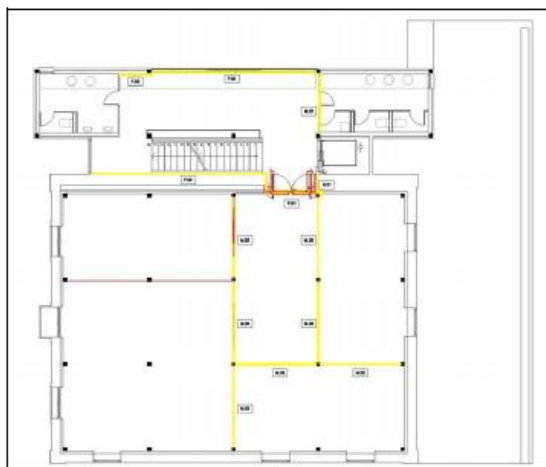
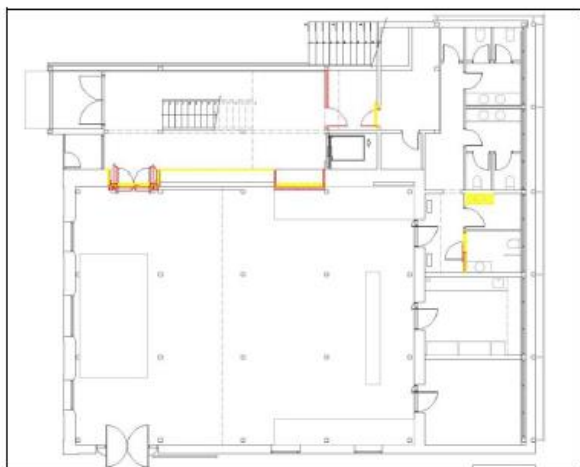


<b>OBSERVACIONS</b>	<p><b>OBRA EN CURS.</b></p> <p>L'objecte del present projecte és la definició del nou edifici destinat a Casal de Barri de Trinitat Nova, situat a la illa compresa entre els carrers Palamós, Garbí i S'Agaró.</p> <p>Es tracta d'una proposta basada en la integració total del nou volum a la urbanització de nova creació, que es mimetitza amb els paviments i la vegetació existent per acabar formant part de la mateixa topografia del lloc.</p> <p>L'edifici emergeix de la urbanització com un element semisoterrat. Les plantes superior i inferior de l'edifici esdevenen així extensions naturals del carrer s'Agaró que eixampla els seus límits per arribar als nous accessos de l'edifici.</p> <p>A la planta inferior s'hi ubica un primer accés principal al recinte al que s'accedeix des d'una nova plaça situada a la cota inferior del carrer s'Agaró. Aquesta plaça se situa porta per porta de l'accés a la Casa de l'Aigua, amb la voluntat de potenciar la relació de funcionament entre els dos edificis.</p> <p>El programa que s'hi desenvolupa preveu, entre d'altres, una sala polivalent, quatre sales taller, 1 taller cuina, 2 bucs d'assaig, 1 sala de reunions, 1 despatx i espais de trobada.</p>
---------------------	--





<b>PROJECTE</b>	OBRES LEGALITZACIÓ MASIA DE LA GUINEUETA	
<b>REFERÈNCIA</b>		
<b>BARRI</b>	GUINEUETA	
<b>SUPERFICIE (m<sup>2</sup>)</b>	1.089	
<b>P.E.C</b>	164.318,00 €	
<b>OPERADOR</b>	DISTRICTE DE NOU BARRIS	
<b>PROJECTE REDACTAT</b>	Juny 2016	K2 CONSULTING S.L.
<b>INICI OBRES</b>	Febrer 2017	
<b>FINAL PREVIST</b>	Juny 2017	



#### OBSERVACIONS

OBRA EN EXECUCIÓ.

Actuació 1: Sectorització de l'escala de l'edifici. A fi i efecte d'aconseguir sectoritzar l'àmbit de l'escala de la resta de l'edifici, el projecte preveu substituir les actuals portes de fusta que comuniquen les sales on es realitzen les activitats amb l'escala, per portes EI260-C5. Amb el mateix objectiu, es preveu tapar totes les obertures entre sectors amb plaques de guix laminat resistents al foc.

Actuació 2: Ignifugació de l'estructura metàl·lica de l'edifici mitjançant pintures intumescent i aplacats de guix laminat resistent al foc.

Actuació 3: Instal·lació d'una pantalla acústica a la coberta de l'edifici per disminuir l'impacte acústic de les màquines de producció existents.

Actuació 4: Adequació d'un espai existent a planta baixa, per destinar-lo a magatzem de residus.

Actuació 5: Es realitzaran les modificacions necessàries per adequar un bany existent per a que compleixi les exigències requerides a un bany adaptat.



## 3.3

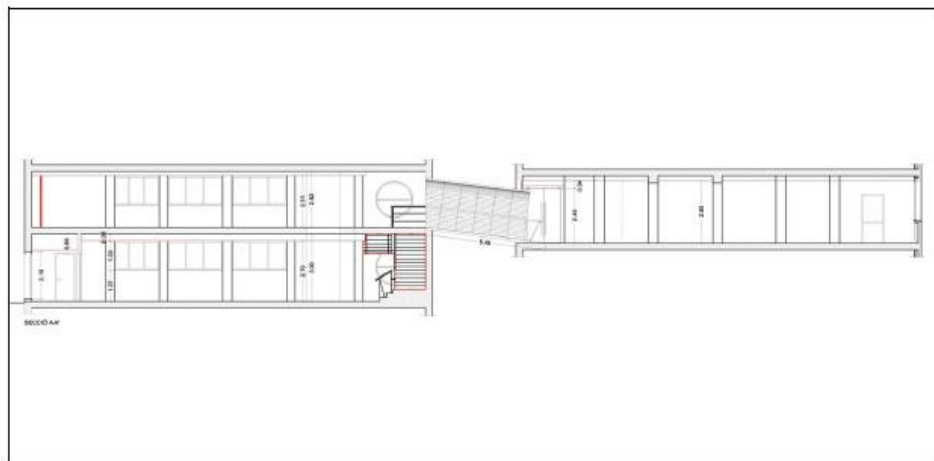
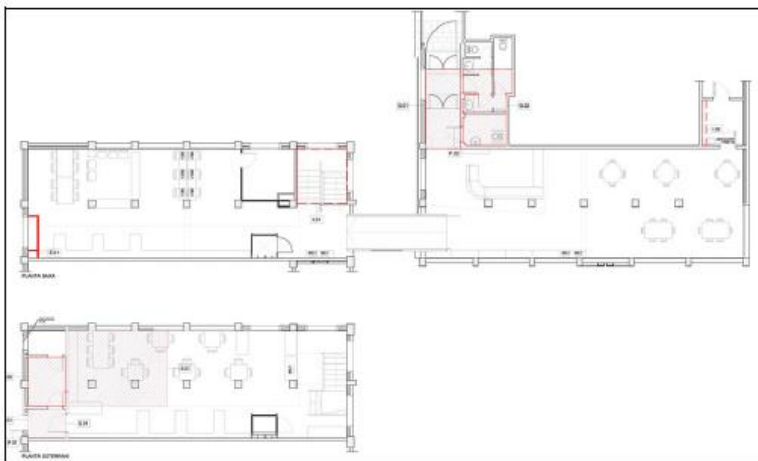
### OBRES AMB PREVISIÓ D'INICI AQUEST 2017

Pel últim en els propers mesos del 2017 hi ha la previsió d'iniciar les següents Obres:

1. OBRES DE LEGALITZACIÓ DE LA BIBLIOTECA CANYELLES
2. ADEQUACIÓ LOCAL VILALBA DELS ARCS, 39-41
3. ADEQUACIÓ LOCAL ESCOLAPI CÀNCER, 4-6
4. ADEQUACIÓ LOCALS 6 i 8 SANCHÍS I GUARNIER
5. ADEQUACIÓ TUNNEL I SALA HIPÒSTILA DE LA CASA DE L'AIGUA
6. REURBANITZACIÓ C/ NOU PINS FASE2
7. REURBANITZACIÓ DELS JARDINS D'ALFÀBIA
8. REURBANITZACIÓ DEL C/ ALMANSA
9. REURBANITZACIÓ DEL C/ ESCULTOR ORDÓÑEZ
10. REURBANITZACIÓ DE LA PLAÇA OLOF PALME
11. REURBANITZACIÓ DEL C/ FORMENTERA
12. REURBANITZACIÓ DEL C/ FLORIDA
13. URBANITZACIÓ INTERIOR D'ILLA A TRINITAT NOVA
14. MILLORES AL CEM CAN CUYÀS
15. MILLORES AL CASAL DE GENT GRAN DE ROQUETES
16. REFORMA DEL BAR AL C.F. DE PORTA
17. ADEQUACIONS ESCOLA ANTAVIANA PER A SER INSTITUT ESCOLA



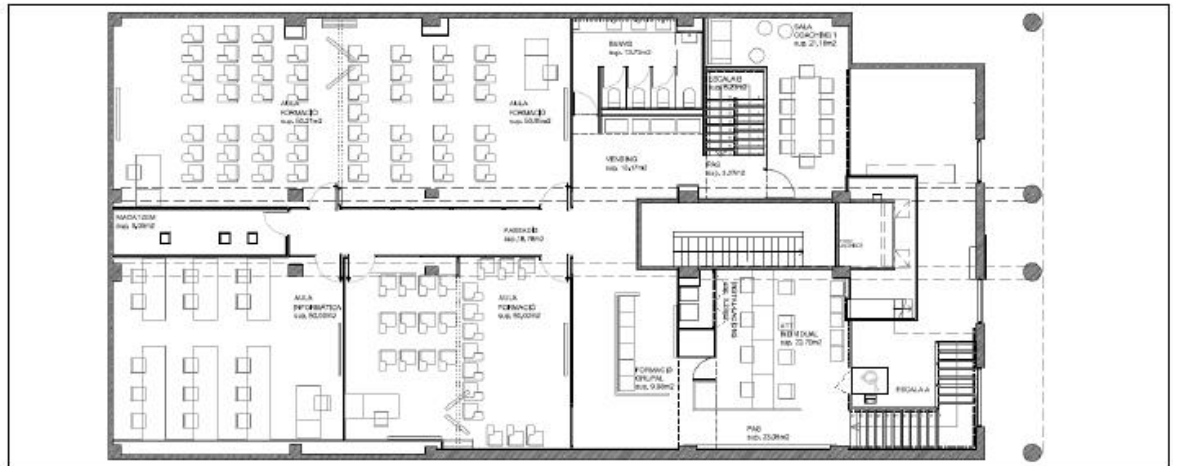
<b>PROJECTE</b>	OBRES LEGALITZACIÓ BIBLIOTECA CANYELLES	
<b>REFERÈNCIA</b>		
<b>BARRI</b>	CANYELLES	
<b>SUPERFICIE (m²)</b>	348	
<b>P.E.C</b>	69.506,20 €	
<b>OPERADOR</b>	DISTRICTE DE NOU BARRIS	
<b>PROJECTE REDACTAT</b>	Gener 2017	K2 CONSULTING S.L.
<b>INICI OBRES</b>	Juliol 2017	
<b>FINAL PREVIST</b>	Setembre 2017	



<b>OBSERVACIONS</b>	<p>OBRA PENDENT INICI.</p> <p>Actuació 1: Instal·lació d'un sistema de ventilació mitjançant dos recuperadors de flux creuat que permetran donar la qualitat a l'aire exigida pel RITE.</p> <p>Actuació 2: Dotació de nous sistemes de protecció contra incendis necessaris, com per exemple noves lluminàries d'emergència i nous extintors en cambra de caldera i punts de la biblioteca.</p> <p>Actuació 3: Recobriment de l'estructura de l'escala que uneix les dues plantes per garantir la resistència al foc exigida R90. Recobriment de l'estructura de la sala de calderes per garantir la resistència al foc exigida R180.</p> <p>Actuació 4: Substitució de l'enllumenat de la Planta Soterrani per un nou sistema d'enllumenat de tecnologia tipus Led.</p>
---------------------	--



<b>PROJECTE</b>	ADEQUACIÓ LOCAL VILALBA DELS ARCS, 39-41	
<b>REFERÈNCIA</b>		
<b>BARRI</b>	GUINEUETA	
<b>SUPERFICIE (m<sup>2</sup>)</b>	438,28	
<b>P.E.C</b>	479.330,35 €	
<b>OPERADOR</b>	DISTRICTE DE NOU BARRIS - BIM S.A.	
<b>PROJECTE REDACTAT</b>	Abril 2017	AURELIA LAÍN PALACIOS
<b>INICI OBRES</b>	Setembre 2017	
<b>FINAL PREVIST</b>	Desembre 2017	

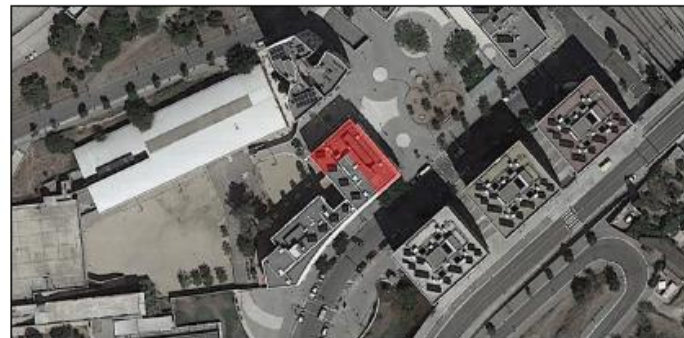


**OBSERVACIONS**

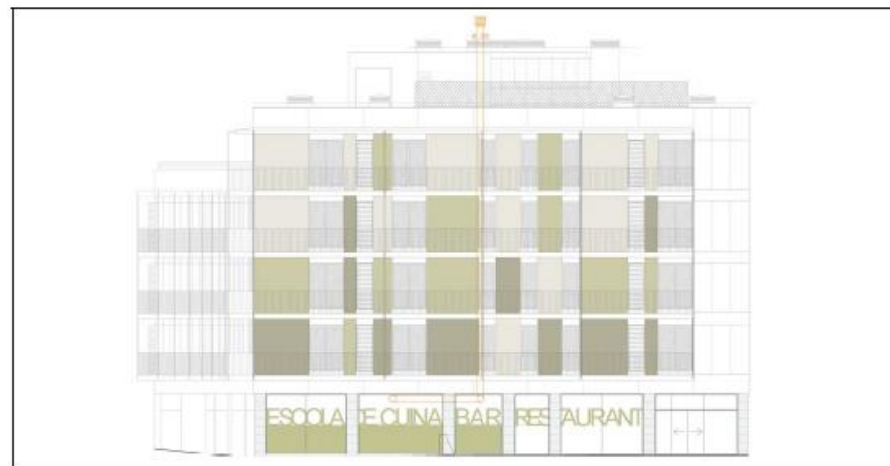
OBRA PENDENT INICI.

L'objecte del present projecte es l'adequació de un local per a la ubicació del nou Espai per a l' ocupació i Activitat econòmica de Nou Barris per part de Barcelona Activa.





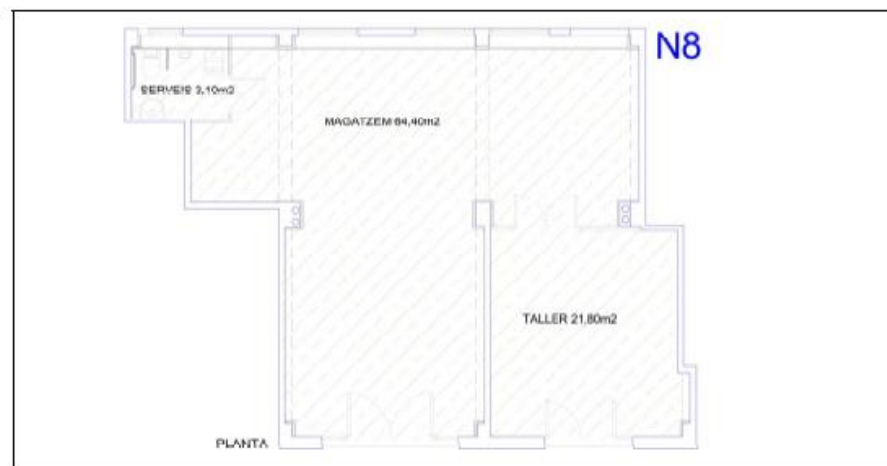
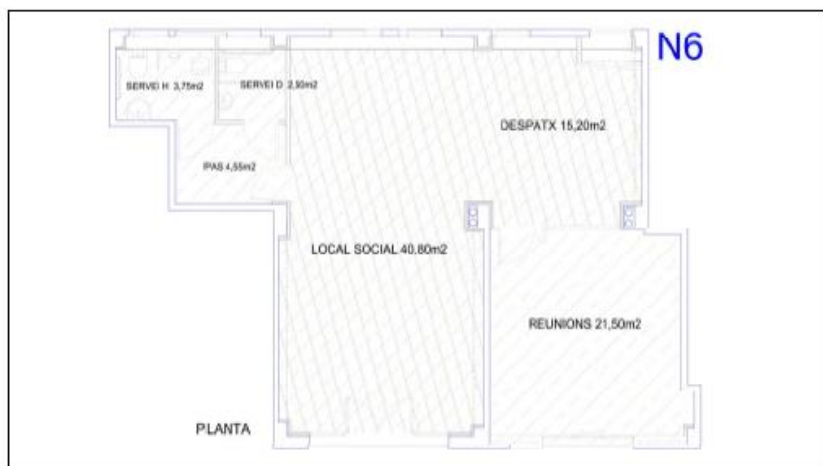
<b>PROJECTE</b>	ADEQUACIÓ LOCAL DEL CARRER ESCOLAPI CÀNCER, 4-6	
<b>REFERÈNCIA</b>		
<b>BARRI</b>	TORRE BARÓ	
<b>SUPERFICIE (m<sup>2</sup>)</b>	277,95	
<b>P.E.C</b>	411.650,65 €	
<b>OPERADOR</b>	BIM S.A.	
<b>PROJECTE REDACTAT</b>	Juny 2016	XAVIER PALOU I SOLER
<b>INICI OBRES</b>	Setembre 2017	
<b>FINAL PREVIST</b>	Desembre 2017	



<b>OBSERVACIONS</b>	<p>OBRA PENDENT INICI.</p> <p>L'objecte del present projecte es l'adequació d'un local que es destinarà a l'Escola Cruïlla. El projecte de l'escola Cruïlla contempla uns cursos d'ajudant de cuina que vol donar resposta a la manca de formació tècnica que tenen molts dels joves de la nostra zona. Està adreçat a joves de 18 a 25 anys amb dificultats d'ocupació. El projecte combina la formació teòrica i pràctica del sector de l'hoteleria-cuina amb el creixement humà, i alhora es potencia la inserció laboral dels destinataris.</p>
---------------------	---



<b>PROJECTE</b>	ADEQUACIÓ LOCALS 6 i 8 DEL CARRER SANCHÍS I GUARNIER	
<b>REFERÈNCIA</b>		
<b>BARRI</b>	PORTA	
<b>SUPERFICIE (m<sup>2</sup>)</b>	177,60	
<b>P.E.C</b>	162.106,64 €	
<b>OPERADOR</b>	DISTRICTE DE NOU BARRIS - BIM S.A.	
<b>PROJECTE REDACTAT</b>	Juliol 2016	CESC CAMPS, Arquitectes
<b>INICI OBRES</b>	Setembre 2017	
<b>FINAL PREVIST</b>	Desembre 2017	



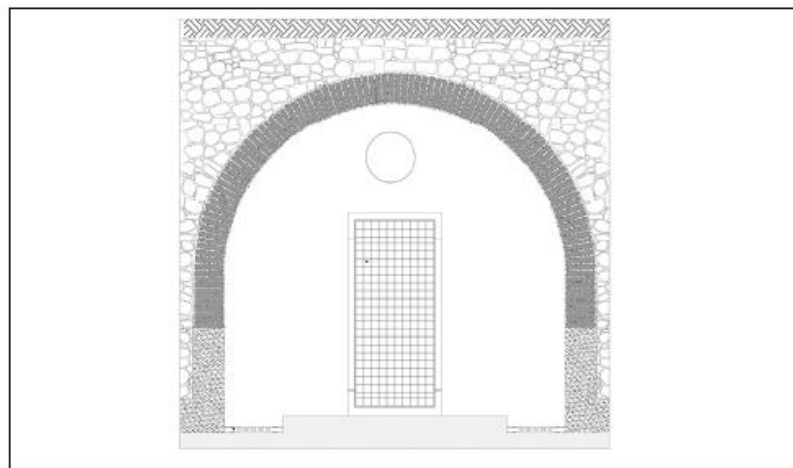
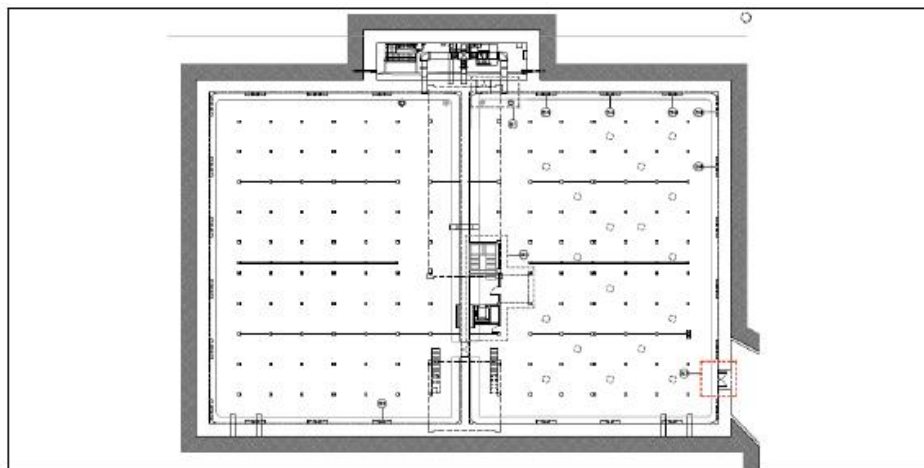
### OBSERVACIONS

OBRA PENDENT INICI.

Es tracta del projecte de reforma i adaptació de dos locals per un sol ús d'entitat social focalitzada en actes relacionats amb els grups de diables. Tot i ser dos emplaçaments practicament colindants, els usos dintre d'aquesta subdivisió es repartiran de la següent manera: -el local nº 6 es dedicarà a local social, amb una àrea de despatx, una de reunions i una part de lliure circulació. -el local nº8 es dedicarà a l'emmagatzematge dels vestits, els accessoris i les instal·lacions metàl·liques mòbils típiques d'aquests grups. No es produirà aplec ni emmagatzemament de material combustible o explosiu de cap mena ni en cap quantitat.



<b>PROJECTE</b>	ADEQUACIÓ DEL TÚNEL I SALA HIPÒSTILA DE LA CASA DE L'AIGUA	
<b>REFERÈNCIA</b>		
<b>BARRI</b>	TRINITAT NOVA	
<b>SUPERFICIE (m<sup>2</sup>)</b>	2.957,50	
<b>P.E.C</b>	140.319,84 €	
<b>OPERADOR</b>	BIM S.A.	
<b>PROJECTE REDACTAT</b>	Gener 2017	SEGUÍ ARQUITECTURA S.L.P.
<b>INICI OBRES</b>	Setembre 2017	
<b>FINAL PREVIST</b>	Desembre 2017	

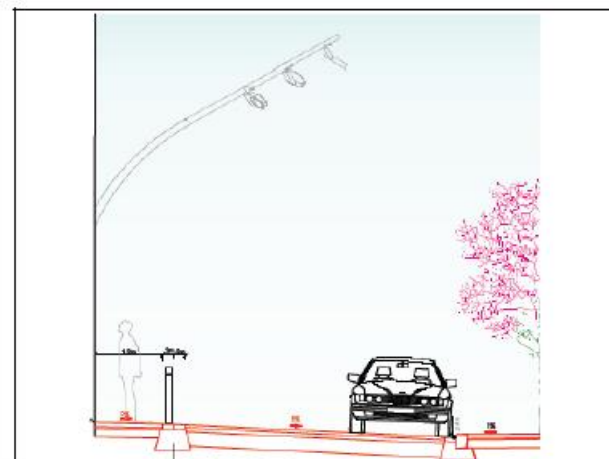
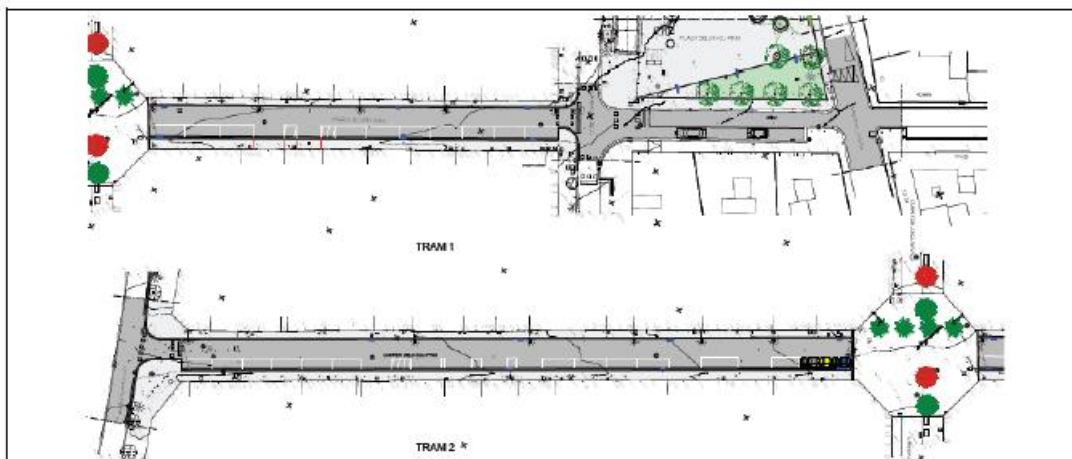


<b>OBSERVACIONS</b>	<p>OBRA PENDENT INICI.</p> <p>El conjunt d'intervencions pretenen adaptar el túnel i la sala hipòstila a l'ús actual de l'edifici.</p> <p>Actuacions a realitzar:</p> <ol style="list-style-type: none"><li>1. Túnel: Protecció contra incendis, luminàries d'emergència en tot el recorregut, arranjament de paraments i canal de la zona de Sant Andreu i desembús del sanejament.</li><li>2. Sala hipòstila: Protecció contra incendis, es col·locarà il·luminació de emergència i un conjunt BIE format per extintors, pulsador i sirena, i Ventilació.</li></ol>
---------------------	---





<b>PROJECTE</b>	REURBANITZACIÓ DEL CARRER NOU PINS (ENTRE CARRER ARGULLÓS I CARRER D'EN TISSÓ)	
<b>REFERÈNCIA</b>		
<b>BARRI</b>	PROSPERITAT	
<b>SUPERFICIE (m<sup>2</sup>)</b>	1.785	
<b>IMPORT</b>	641.780 €	
<b>OPERADOR</b>	BIM S.A.	
<b>PROJECTE REDACTAT</b>	Juliol 2016	ALEX LÓPEZ GRADO (Avantprojecte)
<b>INICI OBRES</b>	4T 2017	
<b>FINAL PREVIST</b>	2018	



<b>OBSERVACIONS</b>	<p>OBRA EN PREVISIÓ.</p> <p>El carrer Nou Pins ja es va Reurbanitzar una primera Fase, ara es tracta d'executar la 2ª Fase per tal de deixar tot el carrer Reurbanitzat.</p>
---------------------	--



PROJECTE	REURBANITZACIÓ PLAÇA DELS JARDINS D'ALFÀBIA
REFERÈNCIA	
BARRI	PORTA
SUPERFICIE (m <sup>2</sup> )	3.085
IMPORT	922.976 €
OPERADOR	BIM S.A.
PROJECTE REDACTAT	ADEMÀ CANELA COMELLA (Avantprojecte)
INICI OBRES	4T 2017
FINAL PREVIST	2018

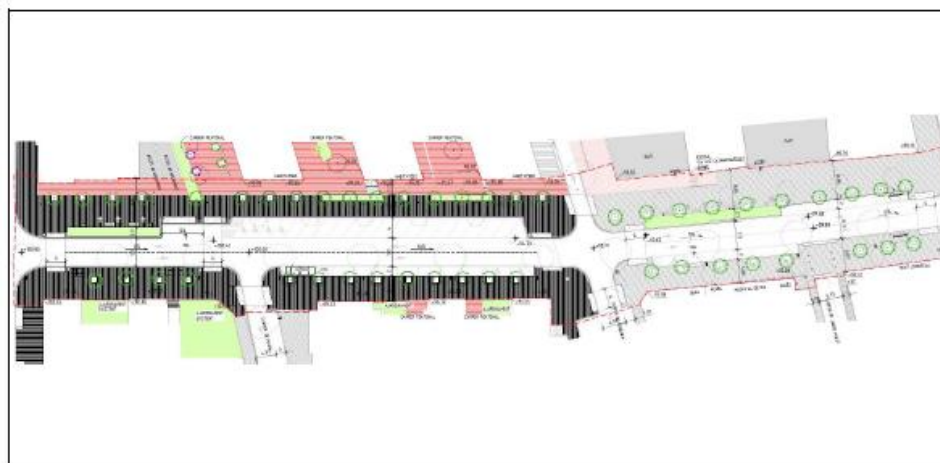


OBSERVACIONS	<p>OBRA EN PREVISIÓ.</p> <p>Reurbanització de l'àmbit per millorar les seves condicions de mobilitat, accessibilitat, enllumenat, materials i renovació de serveis. Les voreres s'amplien en detriment de la línia d'aparcament del costat de la plaça i s'hi planta nou arbrat. Pel que fa a la plaça es renova la pavimentació del voltant de la sortida del metro i s'hi crea una plataforma única que recull les voreres laterals d'aquest àmbit.</p>
--------------	---





PROJECTE	REURBANITZACIÓ DEL CARRER ALMANSA (ENTRE EL CARRER DE JOAN RIERA I LA VIA FAVÈNCIA )
REFERÈNCIA	
BARRI	VERDUM
SUPERFICIE (m <sup>2</sup> )	4.927
IMPORT	1.150.506 €
OPERADOR	BIM S.A.
PROJECTE REDACTAT	ESTUDI NAO (Avantprojecte)
INICI OBRES	4T 2017
FINAL PREVIST	2018



OBSERVACIONS	<p>OBRA EN PREVISIÓ.</p> <p>Reurbanització del carrer per millorar les seves condicions i adaptar-lo a les circumstàncies actuals de mobilitat, accessibilitat, enllumenat, materials i renovació de serveis. Es proposa una secció variable al llarg del carrer, mantenint-se un carril de circulació per sentit i ampliant les voreres. L'ample de les voreres i l'aparcament es va adaptant en funció de les necessitats de cada tram.</p>
--------------	---





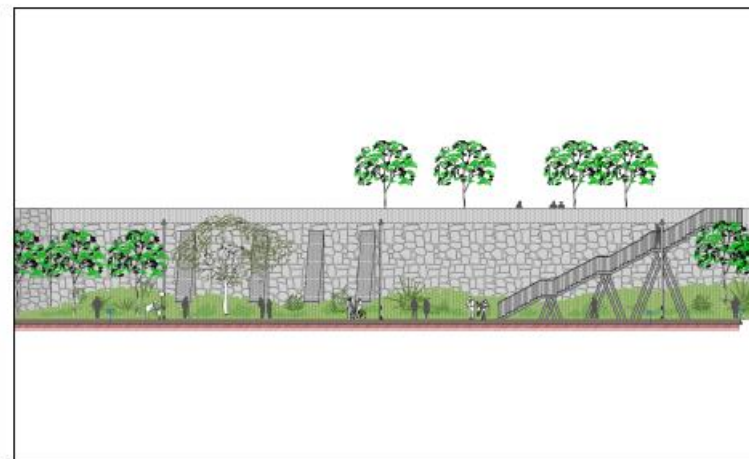
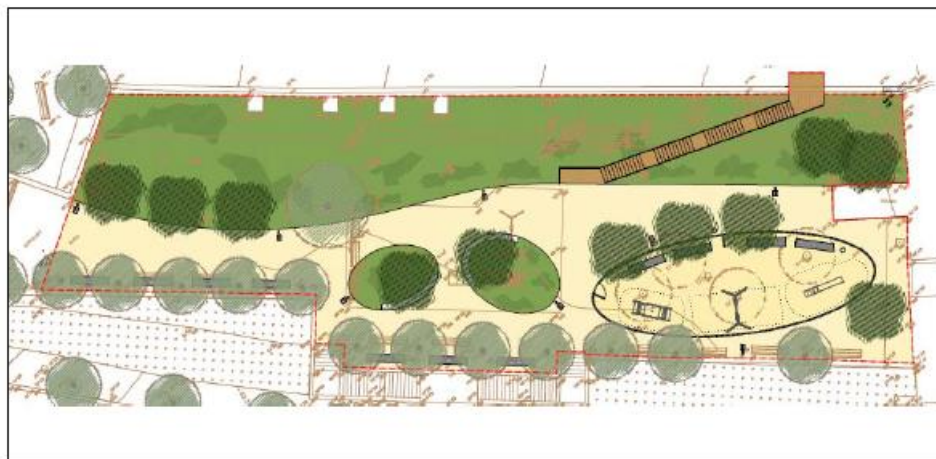
<b>PROJECTE</b>	REURBANITZACIÓ CARRER ESCULTOR ORDÓÑEZ (ENTRE CARRER PI I MOLIST I CARRER MALEDETA)
<b>REFERÈNCIA</b>	
<b>BARRI</b>	PORTA
<b>SUPERFICIE (m<sup>2</sup>)</b>	2.604
<b>IMPORT</b>	790.618 €
<b>OPERADOR</b>	BIM S.A.
<b>PROJECTE REDACTAT</b>	ADEMÀ CANELA COMELLA (Avantprojecte)
<b>INICI OBRES</b>	4T 2017
<b>FINAL PREVIST</b>	2018



<b>OBSERVACIONS</b>	<p>OBRA EN PREVISIÓ.</p> <p>Reurbanització del carrer per millorar les seves condicions i adaptar-lo a les circumstàncies actuals de mobilitat, accessibilitat, enllumenat, materials i renovació de serveis. S'amplien les voreres gràcies a plantejar l'aparcament en línia i no en semibateria com es troba actualment, i es plantarà nou arbrat.</p>
---------------------	--



<b>PROJECTE</b>	REURBANITZACIÓ DE LA PLAÇA OLOF PALME
<b>REFERÈNCIA</b>	
<b>BARRI</b>	TURÓ DE LA PEIRA
<b>SUPERFICIE (m<sup>2</sup>)</b>	2.175
<b>IMPORT</b>	294.664 €
<b>OPERADOR</b>	BIM S.A.
<b>PROJECTE REDACTAT</b>	ADEMÀ CANELA COMELLA (Avantprojecte)
<b>INICI OBRES</b>	4T 2017
<b>FINAL PREVIST</b>	2018

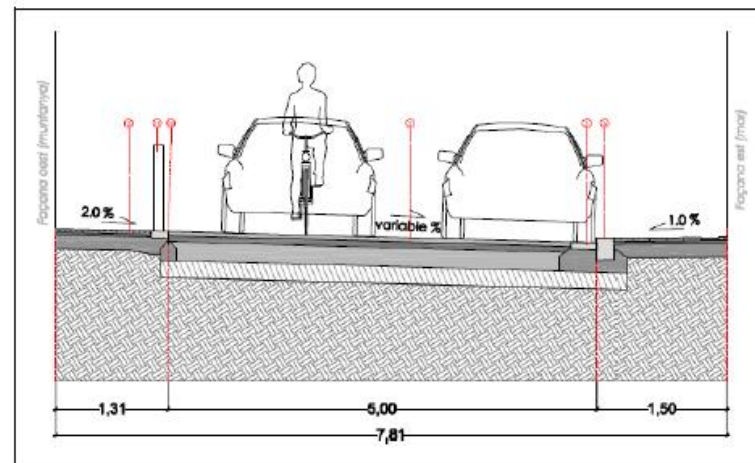
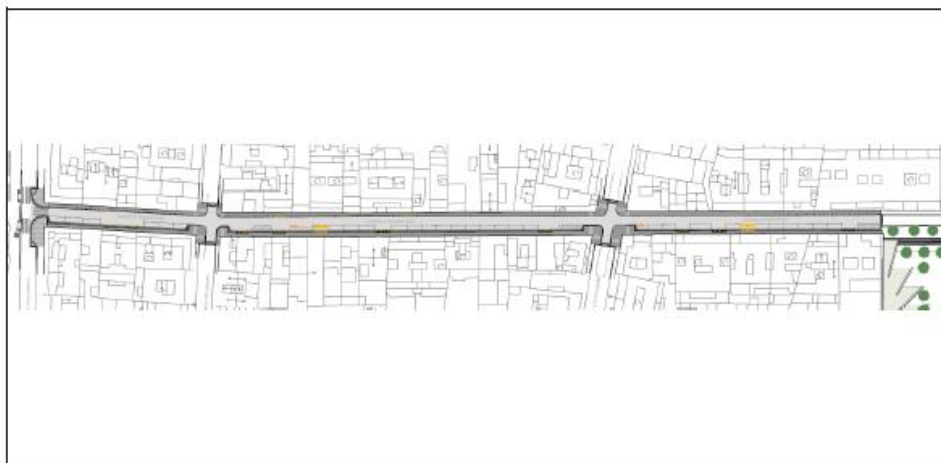


<b>OBSERVACIONS</b>	<p>OBRA EN PREVISIÓ.</p> <p>Reurbanització de la plaça per tal d'eliminar les grades existents i situar al seu lloc un gran parterre. També es col·locarà una nova escala adaptada als criteris d'accessibilitat actuals que comuniqui la cota inferior amb la superior de la plaça.</p>
---------------------	--





<b>PROJECTE</b>	REURBANITZACIÓ DEL CARRER FORMENTERA (ENTRE PL. NOU BARRIS I CARRER DE TISSÓ)	
<b>REFERÈNCIA</b>		
<b>BARRI</b>	PORTA	
<b>SUPERFICIE (m<sup>2</sup>)</b>	2.442,87	
<b>IMPORT</b>	757.563,48 €	
<b>OPERADOR</b>	BIM S.A.	
<b>PROJECTE REDACTAT</b>	Novembre 2016	TEDPRO (Avantprojecte)
<b>INICI OBRES</b>	4T 2017	
<b>FINAL PREVIST</b>	2018	

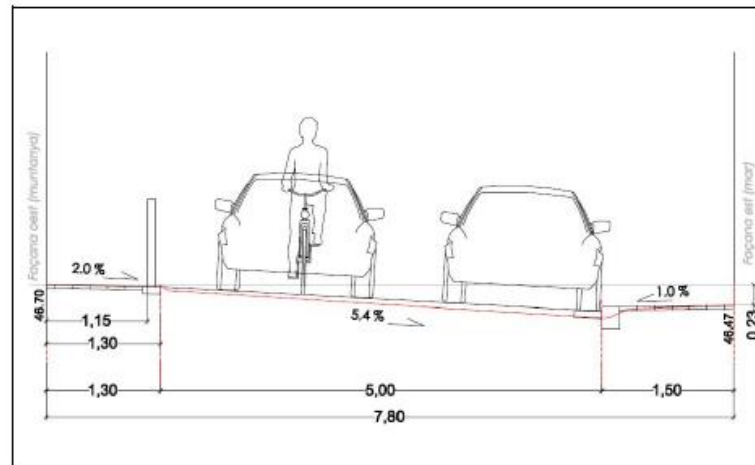
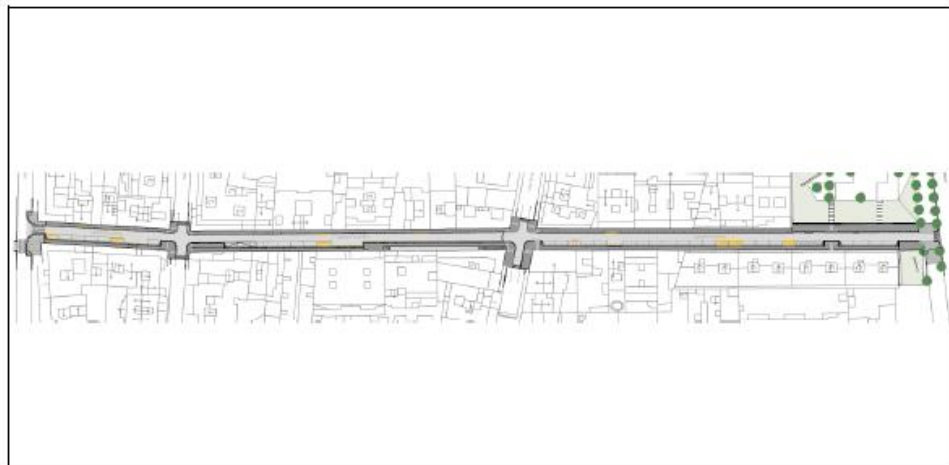


<b>OBSERVACIONS</b>	<p>OBRA EN PREVISIÓ.</p> <p>Reurbanització del carrer per millorar les seves condicions i adaptar-lo a les circumstàncies actuals de mobilitat, accessibilitat, enllumenat, materials i renovació de serveis. Es modifica la secció de plataforma segregada a semiplataforma, conservant l'actual carril d'aparcament. Es soterra la línia aèria de baixa tensió, telefonia i enllumenat</p>
---------------------	--





<b>PROJECTE</b>	REURBANITZACIÓ DEL CARRER FLORIDA (ENTRE PL. NOU BARRIS I CARRER DE TISSÓ)	
<b>REFERÈNCIA</b>		
<b>BARRI</b>	PORTA	
<b>SUPERFICIE (m<sup>2</sup>)</b>	2.947	
<b>IMPORT</b>	957.147 €	
<b>OPERADOR</b>	BIM S.A.	
<b>PROJECTE REDACTAT</b>	Novembre 2016	TEDPRO (Avantprojecte)
<b>INICI OBRES</b>	4T 2017	
<b>FINAL PREVIST</b>	2018	



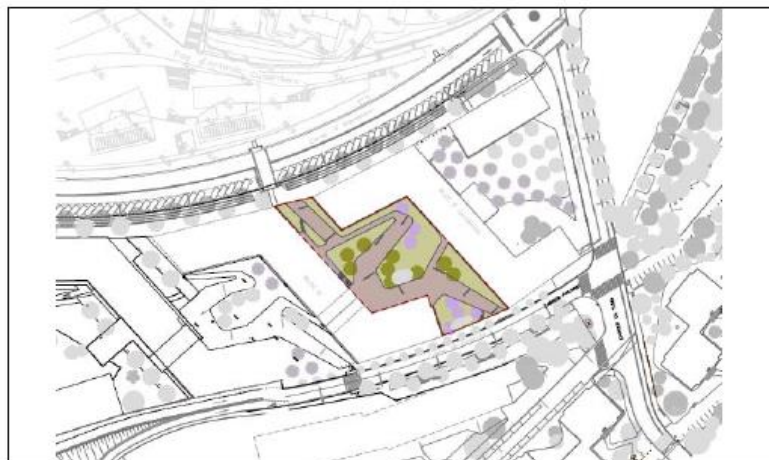
**OBSERVACIONS**

**OBRA EN PREVISIÓ.**

Reurbanització del carrer per millorar les seves condicions i adaptar-lo a les circumstàncies actuals de mobilitat, accessibilitat, enllumenat, materials i renovació de serveis. Es modifica la secció de plataforma segregada a semiplataforma, conservant l'actual carril d'aparcament. Es soterra la línia aèria de baixa tensió, telefonia i enllumenat.



<b>PROJECTE</b>	URBANITZACIÓ INTERIOR D'ILLA A TRINITAT NOVA (ENTRE ELS CARRERS PALAMÓS, TAMARIU, AIGUABLAVA I ELS BLOCS D I E)	
<b>REFERÈNCIA</b>		
<b>BARRI</b>	TRINITAT NOVA	
<b>SUPERFICIE (m<sup>2</sup>)</b>	2.286	
<b>IMPORT</b>	637.981,11 €	
<b>OPERADOR</b>	BIM S.A.	
<b>PROJECTE REDACTAT</b>	Juny 2016	CTP Consultoria Tècnica de Projectes
<b>INICI OBRES</b>	2017	
<b>FINAL PREVIST</b>		



<b>OBSERVACIONS</b>	<p>OBRA EN PREVISIÓ.</p> <p>El present projecte té per objecte la urbanització de l'interior d'illa englobat entre els carrers Palamós, Tamariu, Aiguablava i els blocs D i E de Trinitat Nova. El projecte continua la urbanització realitzada a la zona, i segueix uns criteris molt similars al finalitzat recentment a l'espai interior d'illa situat entre els blocs C i D.</p>
---------------------	--





PROJECTE	MILLORES AL CEM CAN CUYÀS
REFERÈNCIA	
BARRI	CIUTAT MERIDIANA
SUPERFICIE (m <sup>2</sup> )	A Determinar
IMPORT	A Determinar
OPERADOR	IBE
PROJECTE REDACTAT	Pendent redacció
INICI OBRES	2017
FINAL PREVIST	

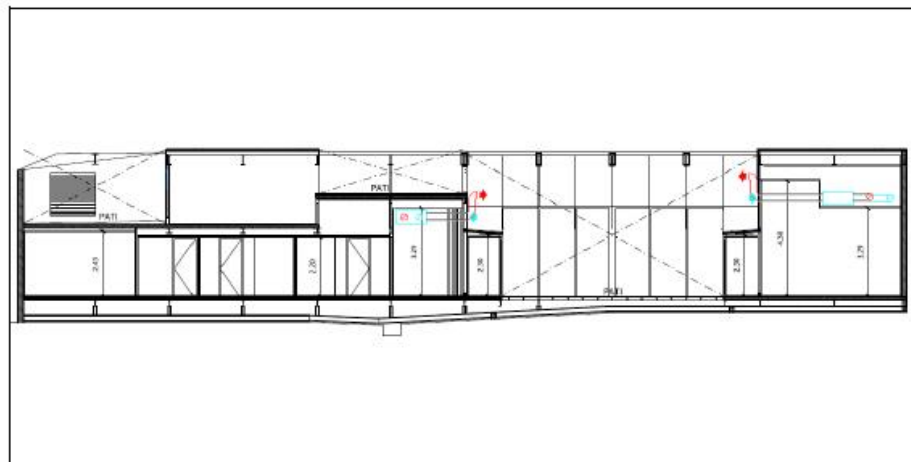
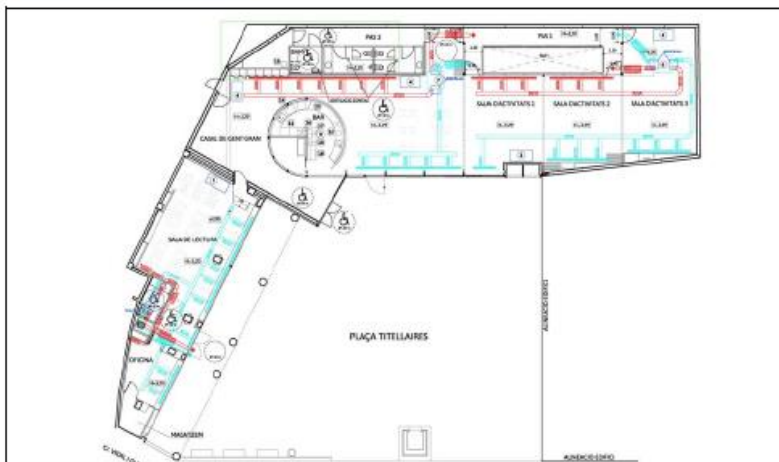


OBSERVACIONS	<p>OBRA EN PREVISIÓ.</p> <p>Actuacions a realitzar:</p> <ol style="list-style-type: none"><li>1) paviment poliesportiu, recinte piscina obertures i paraments, actuacions de manteniment d'instal·lacions tècniques, adequació zona de pes.</li><li>2) millores varies per adequació a llicència: adequacions de les evacuacions per les escales 1, 2 i 3, millores a la zona de vestuaris i fitness planta baixa, ignifugat estructura metàl·lica coberta pavelló</li></ol>
--------------	--





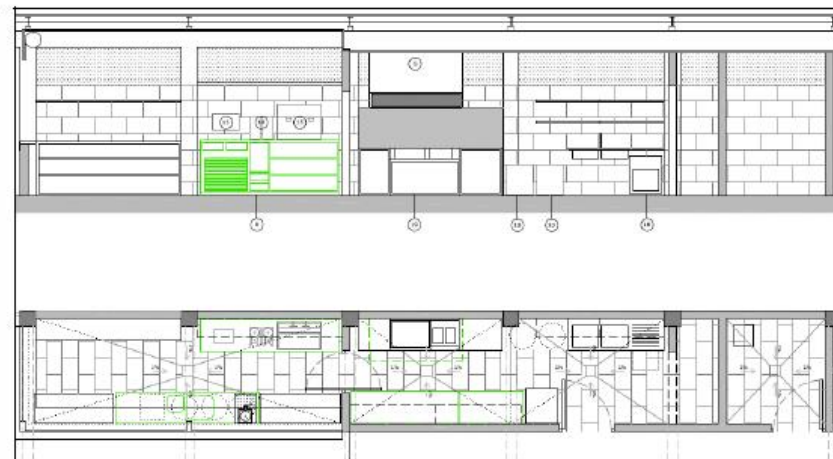
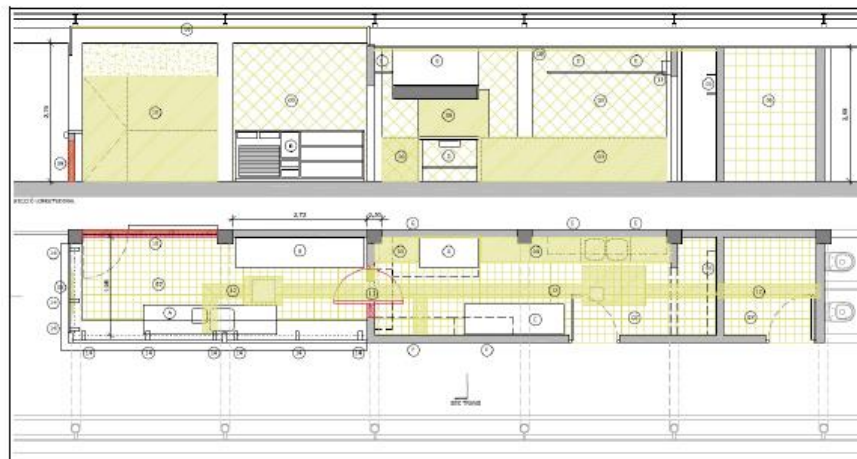
PROJECTE	MILLORES AL CASAL DE GENT GRAN ROQUETES	
REFERÈNCIA		
BARRI	ROQUETES	
SUPERFICIE (m <sup>2</sup> )	A Determinar	
IMPORT	A Determinar	
OPERADOR	DISTRICTE DE NOU BARRIS	
PROJECTE REDACTAT	En Redacció	CESC CAMPS
INICI OBRES	Setembre 2017	
FINAL PREVIST	Desembre 2017	



OBSERVACIONS	<p>OBRA EN PREVISIÓ.</p> <p>El present projecte preveu les següents actuacions de Millores:</p> <ul style="list-style-type: none"><li>-Comunicació física ente el Casal i la Sala de Lectura, actualment són dos locals diferenciats.</li><li>-Renovació Aire</li><li>-Sectorització quadre elèctric.</li><li>-Legalització de l'Activitat.</li></ul>
--------------	---



<b>PROJECTE</b>	REFORMA BAR C.F. PORTA	
<b>REFERÈNCIA</b>		
<b>BARRI</b>	PORTA	
<b>SUPERFICIE (m<sup>2</sup>)</b>	38	
<b>P.E.C</b>	65.000 (PREVISIÓ)	
<b>OPERADOR</b>	DISTRICTE DE NOU BARRIS	
<b>PROJECTE REDACTAT</b>	Març 2017	Brufau Cusó Estudi d'Arquitectura slp
<b>INICI OBRES</b>	Octubre 2017	
<b>FINAL PREVIST</b>	Desembre 2017	



<b>OBSERVACIONS</b>	<p><b>OBRA PENDENT D'INICI</b></p> <p>L'actuació consisteix en la substitució dels materials de revestiments i pavimentació de la zona del bar, la cuina i el magatzem degut al seu envelliment.</p> <ul style="list-style-type: none"><li>- Adequació de les Instal·lacions.</li><li>- Nou Sanejament soterrat de tot el Bar i els Banys públics.</li></ul>
---------------------	--



## 3.4 **BALANÇ ESTAT EXECUCIO DE LES OBRES**

EN LA MESURA DE GOVERN DEL **PAD DE NOU BARRIS 2016-2019** ES VAN FIXAR I COMPROMETRE L'EXECUCIÓ DE **59 ACTUACIONS D'OBRES** CONCRETES, A LES QUALS CAL AFEGIR ACTUACIONS GLOBALES DE MILLORES D'EQUIPAMENT I D'ESPAI PUBLIC:

- 35 ACTUACIONS D'URBANITZACIONS DE CARRERS I ESPAIS PUBLICS
- 24 ACTUACIONS D'EQUIPAMENTS

EN AQUESTS MOMENTS **TENIM UN 70% DE LES ACTUACIONS EXECUTADES O EN MARXA:**

- ❖ 17 OBRES FINALITZADES amb una inversió de mes de 7 milions d'euros
  - ❖ 8 OBRES EN EXECUCIÓ amb una inversió de 17 milions d'euros
  - ❖ 17 OBRES PREVIST L'INICI AQUEST 2017 amb una inversió d'uns 8 milions d'euros
  - ❖ 28 ACTUACIONS EN FASE DE REDACCIÓ DE PROJECTE O ESTUDIS PREVIS
-





Ajuntament  
de Barcelona