

Expedient 06-2016OS-0006

La Comissió de Govern, en sessió del dia 26-10-2017, va adoptar l'acord següent:

DESESTIMAR les al·legacions presentades en el tràmit d'informació pública de l'Ordenació singular de la plaça del Diamant, d'iniciativa municipal, en base als arguments que consten a l'informe jurídic precedent. APROVAR definitivament, a l'empara de l'article 79 de l'Ordenança de Terrasses, l'Ordenació singular de la plaça del Diamant, segons el text que figura com annex a la present proposta. NOTIFICAR el present acord als interessats que han comparegut durant el tràmit d'informació pública. PUBLICAR l'acord i el text íntegre de l'Ordenació singular de la plaça del Diamant, al Butlletí Oficial de la Província de Barcelona, a la Gasetta Municipal i a la pàgina web de l'Institut Municipal del Paisatge Urbà i Qualitat de Vida, en compliment de l'article 80 de l'Ordenança de Terrasses. DONAR-NE compte al Plenari del Consell Municipal.

L'informe jurídic i la resta de l'expedient es poden consultar a les oficines del departament de Llicències i Inspecció del districte de Gràcia (plaça de la Vila de Gràcia núm.2 interior, 3r. pis).

Contra el present acord es podrà interposar recurs contenciós administratiu en el termini de dos mesos a comptar des del dia següent al de la seva publicació o notificació.

Barcelona 30 de novembre de 2017

Rufino García Pérez, Cap del Departament de Serveis Jurídics – Secretari

El text íntegre de l'Ordenació singular és el que segueix.

ORDENACIÓ SINGULAR DE LA PLAÇA DEL DIAMANT

Índex**1. Memòria**

1. Justificació i necessitat de la distribució
2. Delimitació de l'àmbit
3. Estudi paisatgístic de l'espai
4. Descripció de la proposta
5. Incidència pressupostària, econòmica i social de la distribució
6. Disposicions prèvies afectades
7. Participació ciutadana
8. Quadres de superfícies

2. Normativa

1. Objecte de l'ordenació
2. Àmbit d'actuació
3. Criteris de localització
4. Condicions necessàries per disposar de llicència de terrassa
5. Criteris de distribució entre operadors
6. Ocupació màxima de les terrasses
7. Descripció dels elements de la terrassa de la proposta
8. Distàncies mínimes
9. Transitorietat

3. Documentació gràfica

- 1 Plànols d'informació
 - 1.1 Delimitació de l'àmbit
 - 1.2 Distribució estat actual.
 - 1.3 Anàlisi fotogràfic
- 2 Plànols d'ordenació
 - 2.1 Proposta d'ocupació màxima.
 - 2.2 Proposta de distribució de demanda actual
 - 2.3 Comparativa gràfica

PLAÇA DEL DIAMANT.

I. MEMÒRIA.

1. Justificació i necessitat de la distribució.

La Vila de Gràcia és el tercer barri pel que fa a població de Barcelona, amb 50.488 habitants. La superfície d'aquest barri ocupa 133 Ha i una densitat de 382 Hab/Ha, amb una trama urbana irregular amb carrers estrets i nombroses places públiques, moltes d'elles emblemàtiques. L'ús de l'espai públic de la Vila és molt intens i és objecte de molta demanda. I, en conseqüència, això genera la necessitat de trobar el punt d'equilibri entre el benestar dels veïns i veïnes i la realització d'activitats a l'espai públic.

A la Plaça del Diamant trobem edificis amb valors patrimonials i arquitectònics, part dels edificis que l'envolten tenen nivell de protecció C, i una protecció com a conjunt. A la plaça també es troben els accessos al refugi antiaeri de la Guerra Civil. Aquest espai és escenari de actes festius, i l'espai d'estada i trobada de veïns del barri i de la ciutat. Les diferents activitats que tenen lloc a la plaça es barregen amb el comerç, la restauració, les circulacions de vehicles i de vianants, i espais de jocs infantils.

Els carrers de Gràcia tenen el trànsit pacificat des de fa anys, amb carrers interiors en plataforma única, la qual cosa hi ha impulsat la mobilitat a peu i en bicicleta.

La necessitat d'aquesta Ordenació Singular per la Plaça del Diamant està definida a l'article 13 on estableix que les places han de ser objecte de Distribució Prèvia o d'una Ordenació Singular.

Tal com s'ha exposat, les especials circumstàncies en aquest àmbit requereixen la distribució de l'ocupació de l'espai públic per a l'adequada compatibilitat dels usos públics amb la implantació de terrasses, tal com recull l'article 75.1 en definir l'objecte de les Distribucions Prèvies i Ordenacions Singulares.

Per altra banda, atès que les dimensions de l'espai tractat en aquest document, es redacta la present Ordenació Singular per tal de regular aquesta disposició especial, tal com regula l'article 9.1 de l'Ordenança de Terrasses.

El present document es tramita com a Ordenació Singular, atès que les especials circumstàncies d'aquest emplaçament requereixen una regulació específica dels elements admesos per tal de:

- Minimitzar l'ocupació de l'espai públic
- Evitar les barreres visuals cap a les plantes baixes i locals comercials.

En paral·lel a la present ordenació, es proposa la modificació de l'Annex II de l'Ordenança de Terrasses per tal d'incorporar un nou espai: Pl. del Diamant, en virtut de l'article 77.4 de la pròpia Ordenança de Terrasses.

Atenent al vigent "Pla especial d'establiments de concurrència pública i altres activitats del Districte de Gràcia" la Plaça del Diamant es troba ubicada a la zona específica de saturació Vila de Gràcia interior (ZE-1A). En aquesta àrea es detecta una gran densitat d'establiments que posa en perill l'equilibri entre les activitats i les necessitats de la població resident, la cohesió del teixit social i la qualitat de l'espai urbà, i no s'admet la obertura de nous locals de restauració o assimilats. Per aquest motiu no hi ha previsió que a mig termini hi hagi un increment del número de llicències de terrasses.

Actualment, existeix un local de restauració amb llicència d'ocupació d'espai públic amb 8 taules, situades al costat oest de la plaça.

2. Delimitació de l'àmbit.

La Plaça del Diamant està delimitada pels carrers d'Astúries i de l'Or. Disposa d'una superfície entre façanes de 2.431,3 m² i una superfície útil (eliminant l'espai que ocupen els carrers i els elements urbans) de 1.732,81 m². Actualment el vetllador del establiment de concurrència pública d'aquesta plaça ocupa 24 m² (un 1,4 % del total).

L'àmbit ordenat en aquest document inclou les finques que donen front a la Plaça del Diamant (delimitat al plànol 1.1 "Delimitació de l'àmbit").

3. Estudi paisatgístic de l'espai.

Els criteris inclosos per a l'ordenació de terrasses i vetlladors en l'espai públic tenen en compte l'equilibri en la distribució per tal d'harmonitzar les diferents activitats que hi conviuen, i els usos públics amb els privats. En concret, a les places de la Vila de Gràcia s'ha de garantir:

- El flux de vianants. A l'interior de la plaça destaquen els recorreguts segons les dues diagonals. També en sentit longitudinal entre els carrers Topazi i Guillerries.
- Els accessos de veïns.
- El pas de vehicles d'emergència, vehicles de càrrega i descàrrega de mercaderies i de serveis. En especial, els de neteja. També, el pas de bicicletes i el seu estacionament.
- Les altres activitats que es duen a terme a l'àmbit. Especialment els jocs infantils.
- El gaudi de les visuals en perspectiva de la plaça, l'entrada de carrers, i els elements singulars. També sobre les façanes laterals, en especial les plantes baixes i els edificis de concurrència pública així com la seva evacuació suficient. Més enllà dels edificis amb un valor arquitectònic destacat, el conjunt del teixit mereix que es tingui en consideració el no establiment de barreres visuals.

- La dimensió reduïda de l'espai, i la densitat d'elements i usos que s'hi concentren fan imprescindible una tranquil·litat visual i un endreçament global.
- La compatibilitat amb la resta d'activitat econòmica situada en plantes baixes.
- Possibilitar que tots els locals puguin disposar de terrassa, el més propera possible a la seva façana.

Per donar resposta a aquests punts, es proposa:

- Alliberar els espais frontals d'edificis d'ús públic o d'especial interès. Això ens permetrà la visió així com garantir l'evacuació dels seus usuaris per qüestions de seguretat.
- Alliberar dels espais frontals d'accesos a edificis. Permetent als ciutadans que viuen a l'àmbit poder fer els seus recorreguts diaris sense inconvenients. També garantirà una evacuació segura de l'edifici.
- Alliberar els recorreguts naturals que travessen la plaça.
- Una ocupació màxima controlada, amb l'objectiu de donar prioritat al qui passeja i afavorir l'amplitud visual, així com preservar el màxim d'espai disponible lliure per altres usos, espacialment el joc infantil.
- Minimitzar l'impacte visual de les terrasses.

A una escala més concreta, es proposa:

- No permetre cap tipus de barreres visuals com ara paravents, mampares, jardineres o altres mobles. Cal sempre permetre la visió de les plantes baixes de darrere les terrasses, cosa que a més afavoreix al comerç que hi opera.
- Regir-se per l'ordre existent establert per l'arbrat així com l'alineació paral·lela a les façanes existents o a la traça dels carrers que delimiten l'espai.
- Unificar alçades, materials i colors de les terrasses (tot i proporcionar possibilitat d'identificació de l'operador), per tal de millorar la imatge d'endreçament global i tranquil·litat visual. Així els para-sols tindran tots una mateixa alçada i color i estaran alineats.
- Utilització del mobiliari propi d'una terrassa evitant aquells que no siguin imprescindibles o que siguin més propis de l'equipament del restaurant, per tal de minimitzar l'ocupació, i els impediments en la percepció global de l'espai i dels edificis patrimonials.

4. *Descripció de la proposta.*

Es proposa una distribució amb una agrupació de vetlladors de 8 taules en dues fileres (veure plànol 2.1 "Proposta d'ocupació màxima"). L'espai ocupable se situa al costat nord-oest de la plaça, encabit entre els tres escocells i a 0,80 m de la calçada del carrer d'Astúries.

Per la Plaça del Diamant, i un cop aplicats els principis esmentats anteriorment, s'ha utilitzat com a referència bàsica l'Ordenança de Terrasses, sense ajustos pel que fa a les distàncies mínimes als elements urbans.

El mòdul bàsic són de 1,50 x 1,50 m. A diferència de la resta de places de la Vila de Gràcia, en les que s'estableix un mòdul bàsic de 2 m x 1,50 m. No s'admeten mòduls reduïts. S'estableix un nombre màxim de 8 taules per local.

Els locals que participaran a la Ordenació Singular per la Plaça del Diamant són els que estan ubicats entre els nùms. 1 i 10 de la plaça, entre els nùms. senars 65 i 73 del carrer d'Astúries, i entre els nùms. parells 6 i 14 del carrer de l'Or, indicats a la documentació gràfica, que tenen façana a la plaça, i que conformen les zones on es proposa la ubicació de les terrasses, tenint en consideració la relació visual local-terrasa. D'aquesta manera, pot ser que una finca que estigui dins de l'àmbit, tingui algun local que no entri a la concurrència de les zones de la Ordenació Singular. Els locals hauran de complir amb les condicions establertes a l'Ordenança de Terrasses per tal d'optar a terrassa. D'altra banda, s'ha establert una distància màxima entre el local i la terrassa de 15 metres mesurada en línia recta. El criteri d'assignació seran de repartiment igualitari, és a dir, tots els locals que compleixin les condicions mínimes s'adjudicaran el mateix nombre de taules.

Atenent al vigent "Pla especial d'establiments de concurrència pública i altres activitats del Districte de Gràcia" la plaça del Diamant es troba ubicada a la zona específica de saturació Vila de Gràcia interior (ZE-1A). En aquesta àrea es detecta una gran densitat d'establiments que posa en perill l'equilibri entre les activitats i les necessitats de la població resident, la cohesió del teixit social i la qualitat de l'espai urbà, i no s'admet la obertura de nous locals de restauració o assimilats. Per aquest motiu no hi ha previsió que a mig termini hi hagi un increment del número de llicències de terrasses.

5. *Incidència pressupostària, econòmica i social de la distribució.*

La proliferació de terrasses que ha sofert Gràcia en els darrers anys ha suposat aspectes positius pel districte de cara a la dinamització i millora de l'espai públic però, com és evident, també ha provocat malestar en la convivència amb els veïns, saturació d'activitats de lleure nocturn a la Vila de Gràcia, molèsties per sorolls i un augment del fenomen d'elitització conegut com 'gentrificació'. És necessari un endreçament global per assegurar la bona convivència entre ciutadans i operadors.

La Plaça del Diamant, juntament amb la resta de places, és un dels pocs espais públics d'esbarjo al mig d'un barri molt densificat. Aquestes característiques fan que sigui l'escenari de moltes activitats, trobades i esdeveniments.

Es tracta d'un espai on predominen en planta baixa els comerços, amb un únic establiment de restauració, i l'ús d'habitatge en plantes superiors.

Les edificacions que delimiten l'espai comprenen edificacions d'alçades variables fins a un màxim de planta baixa i 5, es tracta d'edificacions històriques en bon estat de conservació.

Actualment, hi ha 1 local amb llicència de terrassa, i d'acord amb el "Pla especial d'establiments de concurrència pública i altres activitats del Districte de Gràcia" no es preveu que pugui haver un increment dels locals amb terrassa.

Pel que fa al cost de les terrasses, i, en concret a les taxes municipals per al dret d'ús de la via pública vigents actualment amb aquesta finalitat, el preu és de 0,13 €/m² dia, és a dir 48,56 €/m² i any, la qual cosa implica que una terrassa de 18 m² (8 taules) tindrà un cost anual 874,00 €, o 2,43 €/dia. El cost diari d'una taula és doncs de 0,30 €.

Recentment, s'ha dut a terme una reforma amb l'objectiu de millorar l'estat de la plaça i els seus elements. En l'actualitat aquest espai disposa de un parc de jocs infantils al costat nord, dues sortides del refugi antiaeri a la banda sud, i diferents elements de mobiliari urbà que es distribueixen per la plaça. La situació de l'espai ocupable per terrasses no fa necessari el desplaçament del mobiliari urbà.

A l'espai ordenat no es redueixen el nombre de mòduls.

Es preveu un període d'1 any per l'adaptació del mobiliari a la nova regulació, per tal de permetre l'amortització dels elements actuals, si s'escau.

6. Disposicions prèvies afectades.

- Pel que fa a la regulació de l'Ordenança de Terrasses, en aquest document no s'adapta cap distància.

7. Participació ciutadana.

Durant l'elaboració d'aquest document s'han realitzat quatre sessions de participació, dues sessions conjuntes de diagnosi per a totes les places del barri (14/03/2016 dins del marc del PAD-PAM, i 25/04/2016), una sessió específica de proposta per a la Plaça del Diamant (09/05/2016) i una darrera sessió de tancament conjunta (04/07/2016).

A aquest procés participatiu es va convocar als veïns, restauradors, associacions, gremis i altres agents implicats en l'ordenació.

8. Quadres de superfícies.

Zona / Tram	Sup. Total	Sup. repartir a	Ocupació terrasses	% Ocupació	Mòduls actuals	Mòduls proposta
PI del Diamant	2.431,3 m ²	1.732,81 m ²	18 m ²	1,0 %	8	8

II. NORMATIVA.

1. Objecte de l'ordenació

L'objecte de la present Ordenació Singular és regular les condicions per ubicar terrasses a la Plaça del Diamant per tal de fer compatible aquest ús a l'espai públic amb els altres que hi conflueixen com circulació de vianants, els actes festius e institucionals, el gaudi de l'espai d'estada i trobada pels veïns, i la visibilitat del conjunt arquitectònic.

2. Àmbit d'actuació

L'àmbit d'aplicació d'aquesta normativa serà el definit al plànol 1.1 "Delimitació de l'àmbit" inclòs en aquest document, que reflecteix les parcel·les i espais que són objecte d'aquesta ordenació.

No podran demanar autoritzacions per a terrasses a l'àmbit d'aplicació d'aquesta Ordenació Singular cap local que no estigui inclòs en dit àmbit o que no tingui façana a l'espai públic inclòs en el mateix. Els locals que compleixen les condicions anteriors no podran sol·licitar terrassa en cap altre espai.

3. Criteris de localització

La localització de les terrasses respectarà el límit assenyalat al plànol d'ordenació (veure plànol 2.1 "Proposta d'ocupació màxima") i, en tot cas:

Els locals han de donar façana a l'espai públic regulat en aquesta ordenació. Es prioritzarà la col·locació i distribució de les taules davant de la façana de cada local, en la mesura que sigui possible. El local haurà de tenir accés o visibilitat a la zona que li correspongui.

Localització dels espais ocupables:

Se situa una agrupació de 8 mòduls (on un mòdul bàsic consta d'una taula i quatre cadires) a l'espai entre els escocells de l'arbrat existent del costat nord-oest de la plaça, tal com està regulat al plànol normatiu 2.1 "Proposta d'ocupació màxima".

Ocupació màxima per local:

La màxima adjudicació per un sol local serà de 8 mòduls.

Distància entre la terrassa i el local:

La distància de recorregut entre l'accés del local i el punt més proper de la terrassa serà de 15 m com a màxim mesurats en línia recta.

4. Condicions necessàries per disposar de llicència de terrassa

L'autorització de terrasses es farà atenent als següents criteris:

- Acompliment de les condicions del local establertes a l'art 29. En el cas de les llicències existents abans de l'entrada en vigor de l'OT es respectaran les transitorietats previstes a l'OT.
- L'aforament de la terrassa no pot ser superior a l'aforament autoritzat del local, atesa la seva complementarietat.
- Un cop aplegats els punts anteriors, l'espai disponible es distribuirà en conjunts mínims de quatre taules (i quatre cadires per taula).

5. Criteris de distribució entre operadors

En el cas que hi hagi concurrència entre operadors, s'aplicaran els següents criteris de prioritat entre els establiments per a l'adjudicació:

- Els espais ocupables es repartiran de manera igualitària a cada local en agrupacions mínimes de 4 mòduls.
- En cas de concurrència de sol·licituds, el repartiment dels següents mòduls es farà en múltiples de 2, segons els criteris de prioritat següent:
 - o Proporcionalment a l'aforament del local
 - o Al que s'adeqüi als requeriments d'accessibilitat i serveis adaptats

6. Ocupació màxima de les terrasses.

Un mòdul bàsic consta d'una taula i quatre cadires, i ocuparà una superfície màxima, en el cas de la Plaça del Diamant, de 1,50x1,50m. Els mòduls es distribuïran com es descriu a la documentació gràfica (veure plànol 2.1 "Proposta d'ocupació màxima").

El nombre màxim de mòduls bàsics de vetlladors que hi podran haver a la Plaça del Diamant és de 8 (1 agrupació de 8 mòduls = 8 taules i 32 cadires).

L'àrea d'ocupació màxima prevista per als vetlladors (corresponent a 8 mòduls) serà de 18 m², el que ens dona un total del 1,0 % ocupat.

7. Descripció dels elements de terrassa de la proposta.

En aquest cas, a la Plaça del Diamant s'admet, a més dels elements bàsics com taules i cadires, altres elements accessoris de les terrasses com para-sols, situats dins de l'àmbit de la terrassa.

Tots els elements (taules, cadires i para-sols) han de ser mòbils i desmuntables.

Serà d'obligat compliment per part del titular de la llicència la retirada del mobiliari de terrassa quan l'Ajuntament necessiti utilitzar l'espai per activitats lúdiques i/o culturals.

Taules i cadires:

- Seran uniformes i unitàries per a cada operador. Per a cadires de diferents colors i/o models dins d'un mateix operador haurà de presentar prèviament una proposta.
- Seran de material que no generi impacte acústic, preferentment de fusta, entre d'altres.
- Per qüestions d'espai, la dimensió màxima de les taules serà de 70x70cm. o 60x120cm.
- Les cadires podran tenir fundes i coixins de material tèxtil (no plastificat) amb la identificació de l'establiment. El color del teixit no podrà ser brillant, fluorescent ni estrident. Caldrà presentar una proposta amb el RAL o mostra del color escollit juntament amb la sol·licitud de llicència al Districte de Gràcia.
- Totes les taules i cadires s'han de retirar diàriament de manera silenciosa, és a dir, sense impacte acústic, de l'espai públic a partir de l'hora de tancament de l'establiment (mentre l'establiment de la terrassa romangui obert, es permet l'apilament temporal de taules i cadires dins el seu espai autoritzat de terrassa sense obstaculitzar en cap cas l'espai de pas davant la façana).

Para-sols:

- Caldrà presentar una proposta d'ancoratge juntament amb la sol·licitud de llicència al Districte de Gràcia. Es valoraran diferents aspectes com la tipologia del paviment, antiguitat, historicitat, reposició, sistema d'ancoratge, afectació a instal·lacions, seguretat quan es retiri el para-sol... i haurà de ser aprovada pel Departament d'Obres i Manteniment del Districte.
- S'han de retirar diàriament de l'espai públic a l'hora de tancament de l'activitat de la terrassa.
- Cal que es puguin plegar i que estiguin alineats entre sí.
- Pel que fa a les dimensions: han de deixar una alçada lliure mínima de 2,20m., no poden sobrepassar els 3,50m. d'alçada màxima i la seva projecció en planta no pot superar els límits de delimitació de la terrassa.
- No podran tenir faldons o elements penjants en tot el perímetre.
- Queda prohibida la identificació del local i qualsevol element publicitari als para-sols, segons l'Art.33 de l'Ordenança dels Usos del Paisatge Urbà de la ciutat de Barcelona i a la Disposició final quarta de l'Ordenança de Terrasses.

- En quant al material, han de ser de materials tèxtils o similars, sempre ignífugs.
- Seran de color cru (RAL-1013). Per a altres colors caldrà aportar un estudi de conjunt de l'àmbit de la Ordenació Singular, que haurà de ser aprovat pel Districte de Gràcia i per la Comissió Tècnica de Terrasses.

Paravents/Mampares:

- No s'admeten.

Il·luminació:

- Ha de ser autònoma, sense connexió a la xarxa elèctrica.
- Ha de col·locar-se de forma que quedi solidària als para-sols i no ha d'impedir que es pleguin.
- Serà monocromàtica amb temperatura de color entre 1000K i 3000K (llum càlida).

Estufes:

- No s'admeten.

Jardineres i testos:

- No s'admeten.

Mobiliari Auxiliar:

- No s'admet més mobiliari auxiliar que la pissarra o faristol, un únic element amb dimensions màximes de 1,50m, d'alçada, 0,60m. d'amplada i 0,60m. de profunditat, ubicat sempre dins del perímetre de la terrassa.
- No s'admet a les terrasses en cap cas: neveres i/o elements de cocció, il·luminació amb efectes de color o intermitències, qualsevol mena d'element acústic extern o de megafonia, aparells i sistemes d'emissió i reproducció audiovisuals, i actuacions en viu.
- A més, els elements de la terrassa no es poden recolzar, lligar o ancorar a l'arbrat o als altres elements urbans.

No es permet la instal·lació de cap altre mobiliari auxiliar en aquesta plaça ni altres elements de la terrassa que no estiguin explícitament permesos en aquest document.

Delimitació de l'espai:

L'ocupació de la terrassa ve delimitada per l'espai autoritzat i s'ha de marcar al paviment.

El manteniment quedarà a càrrec del titular de la terrassa, que serà el responsable de vetllar pel seu correcte estat i visibilitat, una vegada l'Ajuntament hagi efectuat la primera delimitació.

8. *Distàncies mínimes.*

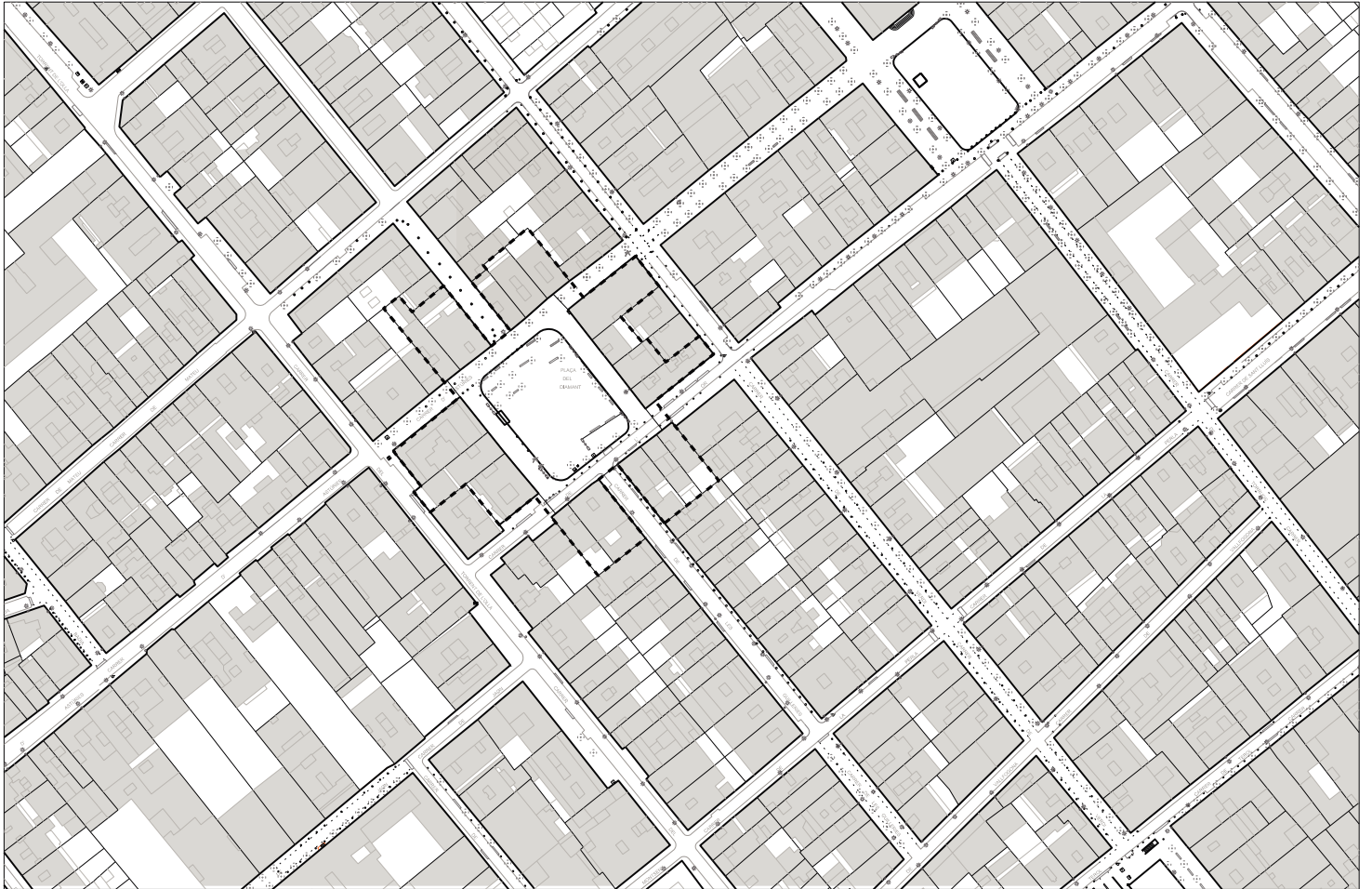
Es proposa que les distàncies als elements urbans siguin les mateixes que estableix l'Ordenança de Terrasses.


9. *Transitorietat.*

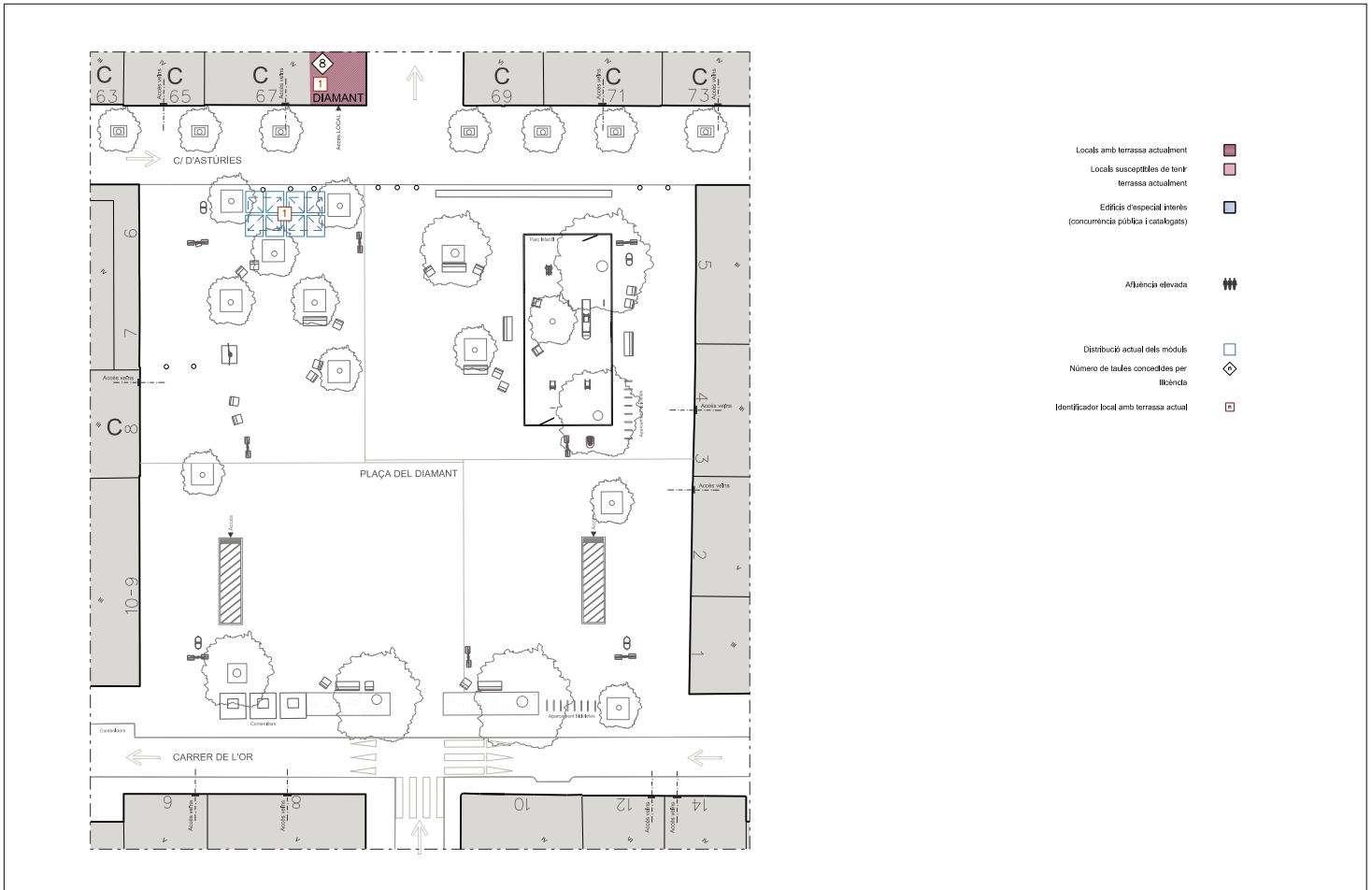
Les característiques del mobiliari permès de la terrassa s'adaptarà a aquesta norma, a partir del 31 de gener de 2018.

Documentació gràfica

- 1 Plànols d'informació
 - 1.1 Delimitació de l'àmbit
 - 1.2 Distribució estat actual
 - 1.3 Anàlisi fotogràfic
- 2 Plànols d'ordenació
 - 2.1 Proposta d'ocupació màxima
 - 2.2 Proposta de distribució de demanda actual
 - 2.3 Comparativa gràfica



PLANO Nº:	DESBORNO DEL PROJECTE:	DESBORNO DEL PLANIC:	EQUIP REDACTOR:	ESCALA AC:	DATA:	 Ajuntament de Barcelona Institut Municipal de Paisatge Urbà i Qualitat de Vida
1.1	ORDENACIÓ SINGULAR DE LES TERRASSES DE LA PLAÇA DEL DIAMANT	DELIMITACIÓ DE L'ÀMBIT	IMPU	1/1000	11/2017	



PLANOI NÚM: 1.2	DESBORÇ DEL PROJECTE: ORDENACIÓ SINGULAR DE LES TERRASSES DE LA PLAÇA DEL DIAMANT	DESBORÇ DEL PLANOI: DISTRIBUCIÓ ESTAT ACTUAL	EQUIP REDACTOR: IMPU	ESCALA A3: 1/250	DATA: 11/2017	Ajuntament de Barcelona Institut Municipal de Paisatge Urbà i Qualitat de Vida
---------------------------	--	---	-------------------------	---------------------	------------------	---





1



2



3



4



5



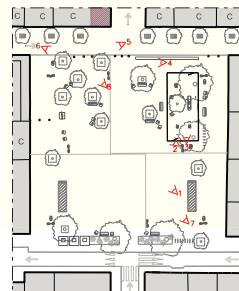
6




7

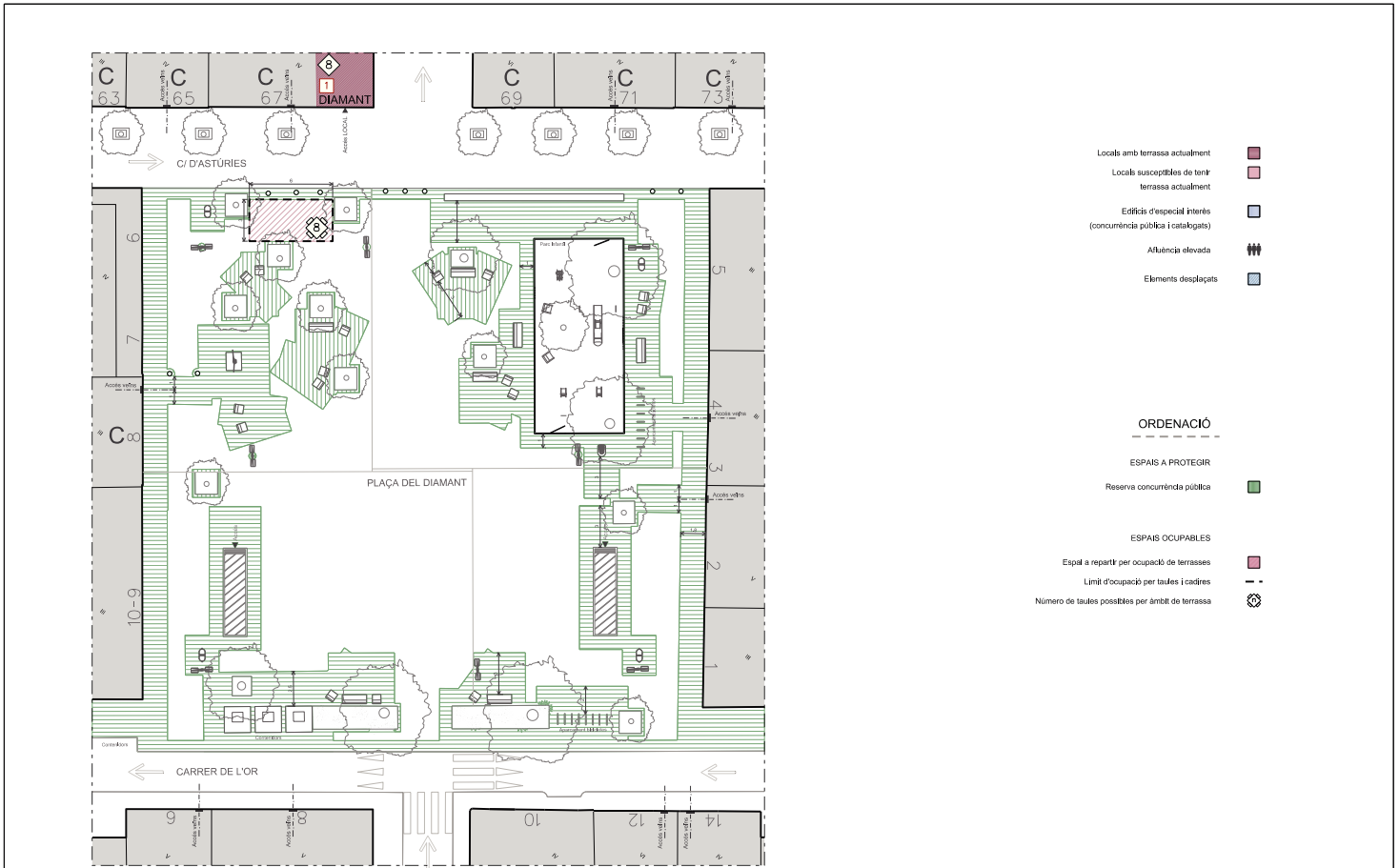


8



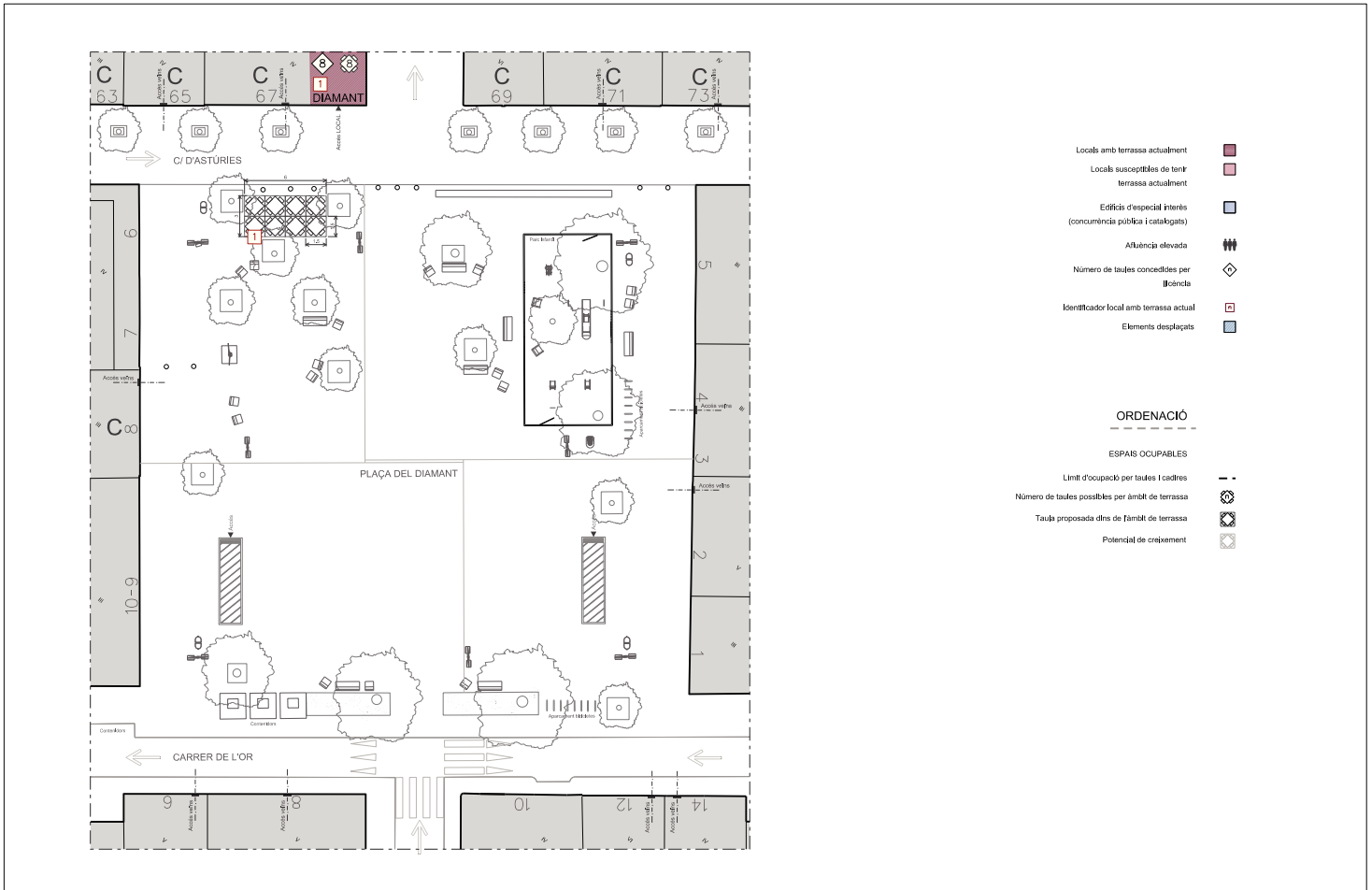
PLANOL NUM: 1.3	DESENYADOR DEL PROJECTE: ORDENACIÓ SINGULAR DE LES TERRASSES DE LA PLAÇA DEL DIAMANT	DESENYADOR DEL PLANOL: ANÀLISI FOTOGRÀFIC	EQUIP REDACTOR: IMPU	DATA: 11/2017	 Ajuntament de Barcelona Institut Municipal de Paisatge Urbà i Qualitat de Vida
---------------------------	--	--	-------------------------	------------------	--





PLANOI NUM: 2.1	DESIGNACIÓ DEL PROJECTE: ORDENACIÓ SINGULAR DE LES TERRASSES DE LA PLAÇA DEL DIAMANT	DESIGNACIÓ DEL PLANOL: PROPOSTA D'OCCUPACIÓ MÀXIMA	EQUIP REDACTOR: IMPU	ESCALA A2: 1/250	DATA: 11/2017	Ajuntament de Barcelona Institut Municipal de Paisatge Urbà i Qualitat de Vida
---------------------------	---	---	-------------------------	---------------------	------------------	---





- Locals amb terrassa actualment
- Locals susceptibles de tenir terrassa actualment
- Edifici d'espècial interès (concurència pública i catalogats)
- Afluència elevada
- Número de taules concedides per edifici
- Identificador local amb terrassa actual
- Elements desplaçats

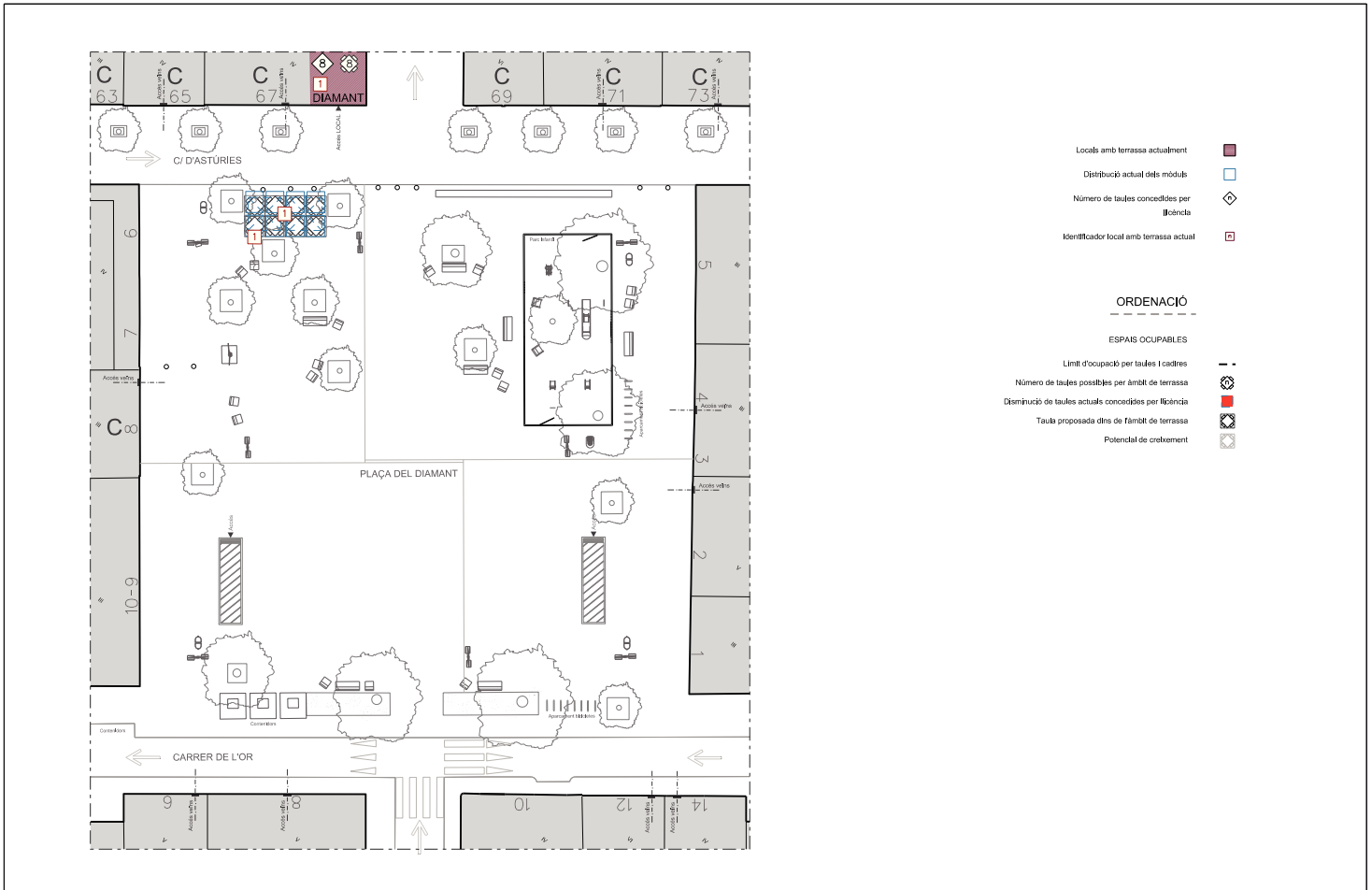
ORDENACIÓ


ESPAIS OCUPABLES

- Límit d'ocupació per taules i cadres
- Número de taules possibles per àmbit de terrassa
- Tauja proposada dins de l'àmbit de terrassa
- Potencial de creixement

PLANOI NÚM. 2.2	DESIGNACIÓ DEL PROJECTE: ORDENACIÓ SINGULAR DE LES TERRASSES DE LA PLAÇA DEL DIAMANT	DESIGNACIÓ DEL PLANIC: PROPOSTA DE DISTRIBUCIÓ DE DEMANDA ACTUAL	EQUIP REDACTOR: IMPU	ESCALA A3: 1/250	DATA: 11/2017
--	--	--	--------------------------------	----------------------------	-------------------------





PLANOL NUM. 2.3	DEBENYIADOR DEL PROJECTE: ORDENACIÓ SINGULAR DE LES TERRASSES DE LA PLAÇA DEL DIAMANT	DEBENYIADOR DEL PLANOL: COMPARATIVA GRÀFICA	EQUIP REDACTOR: IMPU	ESCALA A3: 1/250	DATA: 11/2017	 Ajuntament de Barcelona Institut Municipal de Paisatge Urbà i Qualitat de Vida
---------------------------	---	--	-------------------------	---------------------	------------------	--

