



1. Organització i Activitat.	12
2. Gestió indirecta de serveis públics, convenis i altres formes de col·laboració.	16
3. Bases de presentació dels comptes.	16
4. Normes de reconeixement i valoració.	17
5. Immobilitzat material.	25
6. Patrimoni públic del sòl.	27
7. Inversions immobiliàries.	27
8. Immobilitzat intangible.	28
9. Arrendaments financers i altres operacions de naturalesa similar.	28
10. Actius financers.	28
11. Passius financers.	30
12. Cobertures comptables.	34
13. Actius construïts o adquirits per a altres entitats i altres existències.	34
14. Moneda estrangera.	34
15. Transferències, subvencions i altres ingressos i despeses.	34
16. Provisions i contingències.	38
17. Informació sobre medi ambient.	38
18. Actius en estat de venda.	39
19. Presentació per activitats del compte de resultat econòmic patrimonial.	39
20. Operacions per administració de recursos a compte d'altres ens públics.	39
21. Operacions no pressupostàries de tresoreria.	39
22. Contractació administrativa. Procediments d'adjudicació.	41
23. Valors rebuts en dipòsit.	41
24. Informació pressupostària.	42
25. Indicadors financers, patrimonials i pressupostaris.	47
26. Informació sobre el cost de les activitats.	51
27. Indicadors de gestió.	51
28. Fets posteriors al tancament.	51
29. Aspectes derivats de la transició a la nova normativa comptable	52
30. Altra informació	58





1. ORGANITZACIÓ I ACTIVITAT

1.1. Norma de creació de l'entitat

L' Institut Municipal de Mercats de Barcelona, en endavant IMMB o l' Institut, amb domicili social a l'Avinguda Icària 145-147 pl. 4ª de Barcelona, es va constituir com a organisme autònom de caràcter comercial i de serveis el 26 d'abril de 1991 per acord del Consell Plenari de l'Ajuntament de Barcelona.

L'IMMB, es regeix pels seus Estatuts, i en tot cas, pel que disposen les Lleis de règim Local i els seus reglaments.

A partir de l'u de gener de 2006, l' Institut Municipal de Mercats de Barcelona es configura com organisme autònom local de l'Ajuntament de Barcelona. Els seus estatuts van ser aprovats pel Plenari del Consell Municipal de l'Ajuntament de Barcelona, en sessió del 23 de desembre de 2005, i de conformitat amb l'article 201.1.d del Reglament d'Obres, Activitats i Serveis dels ens locals.

1.2. Activitat principal de l'entitat, el seu règim jurídic, econòmic -financer i de contractació. En el supòsit de serveis públics gestionats de forma indirecta, s'indicarà la forma de gestió.

L' Institut es regeix pel dret administratiu, corresponent al mateix segons els seus estatuts la realització de les següents funcions:

a) Administrar i gestionar els Mercats Municipals Zonals i Especials de Barcelona, la qual cosa comprèn:

- Formulació i gestió dels plans de modernització i remodelatge físic i comercial.
- Construcció i manteniment dels edificis i instal·lacions dels mercats municipals.
- Gestió del manteniment dels serveis i instal·lacions generals i auxiliars dels mercats.
- Atorgaments de les llicències i permisos de totes classes en relació a les parades de venda i altres serveis vinculats als mercats municipals.
- Emissió i cobrament de liquidacions i rebuts pels conceptes que escaiguin d'acord amb les Ordenances Fiscals.
- Proposar i gestionar l'ordenació, planificació i desenvolupament de l'activitat del comerç dels mercats municipals a la ciutat de Barcelona.

b) Elaborar i gestionar els plans de reconversió comercial i participar-hi.

c) Tenir cura del compliment de les Ordenances Municipals.

d) Elaboració d'estudis tècnics - comercials.

e) Promoure plans de modernització i formació de la gestió comercial.

f) Altres



L' Institut rep de l'Ajuntament de Barcelona el finançament necessari per dur a terme la seva activitat.

La durada de l'organisme autònom és indefinida. Ara bé, l'organisme autònom podrà ésser extingit, en qualsevol moment, per acord del Consell Plenari de l'Ajuntament de Barcelona. En aquest cas aquest el succeirà universalment.

El règim econòmic i financer s'adequa a l' establert a la normativa vigent pel sector públic de l'àmbit local en matèria pressupostària, financera, de control i de comptabilitat.

Els presents comptes anuals han estat elaborats d'acord amb l'Ordre HAP/1781/2013 de 20 de setembre, d'aprovació de la Instrucció del model normal de comptabilitat local.

Adicionalment s'ha considerat la següent legislació vigent:

- Llei 7/1985, de 2 d'abril, reguladora de les bases de règim local.
- RD Llei 781/1986, de 18 d'abril, pel qual s'aprova el text refós de disposicions vigents en matèria de règim local.
- Decret Legislatiu 2/2003 de 28 d'abril pel qual s'aprova el Text Refós de la Llei Municipal de Règim Local de Catalunya.
- Reial Decret Legislatiu 2/2004, de 5 de març, pel qual s'aprova el Text Refós de la Llei reguladora de les Hisendes Locals (Llei 39/1988, de 28 de desembre).
- RD 500/1990, que desenvolupa la Llei 39/1988.
- Documents sobre principis comptables emesos per la Comissió de Principis i Normes Comptables Públiques, creada per Resolució de la Secretaria d'Estat d'Hisenda de 28 de desembre de 1990.
- Llei 15/2010, 5 de juliol, per la que s'estableix mesures de lluita contra la morositat en operacions comercials.
- Llei Orgànica 2/2012, de 27 d'abril, d'estabilitat pressupostària i sostenibilitat financera.
- Llei 27/2013, de 27 de desembre, de racionalització i sostenibilitat de l'administració local.
- Llei Orgànica 9/2013, de 20 de desembre, de control del deute comercial en el sector públic.
- R.D. Legislatiu 3/2011, de 14 de novembre, pel qual s'aprova el Text Refós de la Llei de Contractes del Sector Públic.

1.3. Descripció de les principals fonts d'ingressos i, si escau, taxes i preus públics percebuts.

Tot seguit s'acompanya un quadre amb els imports corresponents als drets reconeguts de l'exercici per capítols, amb indicació de la seva importància relativa sobre el total.

Conceptes	Drets reconeguts	Importància relativa
Taxes i altres Ingressos (Capítol 3)	13.419.220,79	39,27%
Transferències Corrents (Capítol 4)	1.258.620,65	3,68%
Ingressos patrimonials (Capítol 5)	192,97	0,00%
Venda d'inversions reals (Capítol 6)	19.244.485,57	56,32%
Transferències de capital (Capítol 7)	248.834,18	0,73%
Total	34.171.354,16	100,00%

1.4. Consideració fiscal de l'entitat a l'efecte de l'impost de societats i, si escau, operacions subjectes a IVA i percentatge de prorrata.

a) Impost de societats

En aplicació de la Llei 27/2014, de 27 de novembre, de l'Impost sobre Societats, l'Organisme es troba exempt de l'impost i no està subjecte a retencions a compte sobre els rendiments financers que rep.

b) Impost sobre el Valor Afegit (IVA)

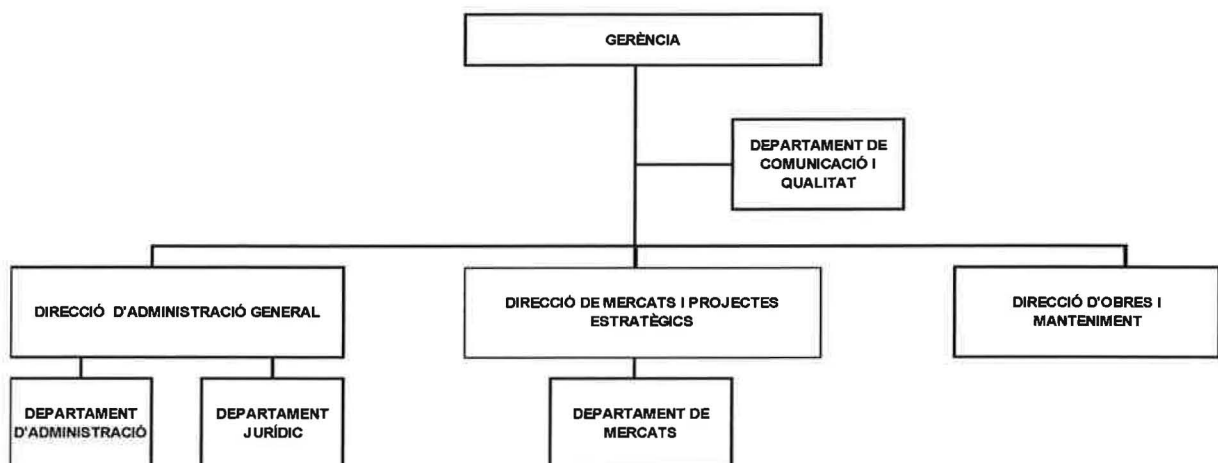
La gran majoria dels ingressos que rep l'Institut per a finançar les seves operacions tenen la consideració d'operacions no subjectes d'IVA. Conseqüentment, les quotes suportades de l'impost es tracten com a despesa o formen part del cost d'adquisició dels béns i drets de l'immobilitzat.

1.5. Estructura organitzativa bàsica, en els seus nivells polític i administratiu.

Els òrgans de govern de l'Institut són el Consell Rector, el President i el Vicepresident, i el Gerent.

La plantilla de personal d'inici d'activitat de l'Institut va ser de 85 membres. Durant l'any 2015 la plantilla mitjana ha estat de 66,96 persones (34,58 homes i 32,38 dones). El personal funcionari i laboral de l'Institut està adscrit a les direccions i departaments que figuren en el següent organigrama:

ORGANIGRAMA DIRECCIONS I DEPARTAMENT DE L'IMMB





1.6. Nombre mitjà d'empleats durant l'exercici i a 31 de desembre, tant de funcionaris com de personal laboral, distingint per categories i gènere.

INSTITUT MUNICIPAL DE MERCATS DE BARCELONA

Any 2015	Homes		Dones	
	núm. MITJÀ	31/12/2015	núm. MITJÀ	31/12/2015
DIRECTIUS	4,08	4		
PERSONAL FUNCIONARI I INTERÍ				
Escala d'administració general				
<i>Tècnic/a superior</i>	3	3	2	2
<i>Tècnic/a mitjà/na</i>	2	2	3	3
<i>Administratiu/iva</i>	3,25	3	6	6
<i>Auxiliar administratiu/iva</i>	2	2	6,58	8
Escala d'administració especial				
<i>Titulat/da superior</i>	1	1		
<i>Tècnic/a de grau mitjà</i>			3	3
PERSONAL LABORAL ESTRUCTURAL				
<i>Tècnic/a superior</i>	1	1		
<i>Tècnic/a mitjà/na</i>	1	1	1	1
<i>Administratiu/iva</i>	16,25	15	10,8	10
<i>Auxiliar administratiu/iva</i>	1	1		
total	34,58	33	32,38	33

Respecte als membres dels òrgans de govern, la distribució per gènere a final de l'exercici és com segueix:

	Exercici 2015	
	Dones	Homes
Consell Rector	6	15
TOTAL	6	15

1.7. Identificació, si escau, de l'entitat o entitats propietàries i percentatge de participació d'aquestes en el patrimoni de l'entitat comptable.

L' Institut Municipal de Mercats de Barcelona es configura com organisme autònom local de l'Ajuntament de Barcelona. Els seus estatuts van ser aprovats pel Plenari del Consell Municipal de l'Ajuntament de Barcelona, en sessió del 23 de desembre de 2005, i de conformitat amb l'article 201.1.d del Reglament d'Obres, Activitats i Serveis dels ens locals.



2. GESTIÓ INDIRECTA DE SERVEIS PÚBLICS, CONVENIS I ALTRES FORMES DE COL·LABORACIÓ

2.1. L' Ens no presta cap servei públic (d'import significatiu) sota cap de les formes de gestió indirecta previstes a la normativa.

2.2. L' Ens no ha signat cap conveni de col·laboració (d'import significatiu) per a la realització de les seves activitats en l'exercici.

2.3. L' Ens no participa en cap activitat, la gestió del qual s'efectuï de forma conjunta amb altres organitzacions.

2.4. L' Ens no ha utilitzat cap altra forma de col·laboració públic- privada (d'import significatiu) en la prestació dels seus serveis durant l'exercici.

3 . BASES DE PRESENTACIÓ DELS COMPTES

3.1. Imatge fidel

Els comptes anuals s'han obtingut dels registres comptables tancats a 31 de desembre de 2015, i es presenten d'acord amb les disposicions legals vigents en matèria comptable, amb l'objecte de mostrar la imatge fidel del patrimoni i de la situació financera a la data esmentada, del resultat econòmic - patrimonial, dels canvis en el patrimoni net, dels fluxos d'efectiu, i del resultat de l'execució del pressupost de l'Entitat corresponents a l'exercici anual acabat a la mateixa data.

La liquidació del pressupost de l'exercici 2015 ha estat aprovada el 29 de febrer de 2016.

El règim de comptabilitat és el previst en la Llei reguladora de les Hisendes Locals per a les entitats locals i els seus organismes autònoms. Els comptes anuals de l'exercici 2015 han estat elaborats d'acord amb l'Ordre HAP/1781/2013, de 20 de setembre, d'aprovació de la Instrucció del model normal de comptabilitat local (endavant, la IMNCL), així com amb el que preveu el Pla General de Comptabilitat Pública adaptat a l'Administració Local (PGCPAL) que acompanya la IMNCL.

L'aplicació dels principis i criteris comptables està presidida per la consideració de la importància en termes relatius que aquests i els seus efectes poden presentar. Per consegüent, és admissible la no aplicació estricta d'alguns d'aquests, sempre que la importància relativa en termes quantitativs o qualitativs de la variació constatada sigui escassament significativa i no alteri, per tant, la imatge fidel de la situació patrimonial i dels resultats. Les partides o els imports la importància relativa dels quals sigui escassament significativa poden aparèixer agrupats amb altres de similar naturalesa o funció.

No existeixen raons excepcionals per les quals, per assolir els objectius anteriors, no s'hagin aplicat disposicions legals en matèria comptable.



3.2. Comparació de la informació.

D'acord amb la disposició transitòria segona sobre la informació a incloure en els comptes anuals de l'exercici 2015, de l'Ordre HAP/1781/2013, de 20 de setembre, d'aprovació de la Instrucció del model normal de comptabilitat local, no es reflecteix en el balanç, en el compte del resultat econòmic - patrimonial ni en la resta d'estats que incorporin informació comparativa, les xifres relatives a l'exercici o exercicis anteriors.

A aquest respecte, la nota 29 d'aquesta memòria descriu els aspectes derivats de la transició a la nova normativa comptable.

4 . NORMES DE RECONeixEMENT I VALORACIÓ

4.1. Immobilitzat material.

Criteris d'activació

Són actius tangibles, mobles i immobles que:

- a) Posseeix l'Entitat per al seu ús en la producció o subministrament de béns i serveis o per als seus propis propòsits administratius.
- b) S'espera que tinguin una vida útil major a un any.

Valoració inicial

Les inversions en béns de l'immobilitzat material es valoren al seu cost. Això és el "preu d'adquisició", inclosos els impostos indirectes no recuperables associats a la compra, els costos d'adquisició directament relacionats amb la compra i els de posada en funcionament, si escau, o el "cost de producció" en aquells que han estat resultat de treballs propis.

Capitalització de despeses financeres

No s'incorporen despeses financeres en el cost dels béns de l'immobilitzat material.

Valoració posterior

Amb caràcter general, els elements de l'immobilitzat material es valoren al seu cost, més els desemborsaments posteriors, menys l'amortització acumulada i les correccions valoratives per deteriorament.



Els costos d'ampliació, modernització o millora s'incorporen a l'actiu com a major valor del bé quan suposen un augment de la seva capacitat, productivitat o allargament de la seva vida útil.

L'Entitat no sol portar a terme treballs amb personal propi que siguin susceptibles d'activació.

Amortització

Els elements que integren l'immobilitzat material, són objecte d'amortització sistemàtica pel mètode lineal en funció de la vida útil estimada de cadascun d'ells. Per defecte, la base amortitzable de cada element coincideix amb el seu valor comptable, donat que es consideren nuls els valors residuals. El procés d'amortització s'inicia en el moment de la posada en funcionament del bé, essent els anys de vida útil estimats els següents:

	Anys de vida útil estimada	Coefficient d'amortització(%)
Instal·lacions tècniques i maquinària	8	12,50
Equips per al processament d'informació	4	25,00
Mobiliari	10	10,00

4.2. Immobilitzat en curs i Avançaments rebuts de l'Ajuntament de Barcelona.

Segons s'estableix en els Estatuts de l'IMMB, l'objecte social de l'IMMB comprèn entre d'altres, la realització per compte de l'Ajuntament de Barcelona dels projectes inversors en els edificis adscrits al servei públic, els Mercats Municipals de la ciutat de Barcelona.

L'Institut com a ens gestor de les remodelacions dels Mercats per compte de l'Ajuntament de Barcelona i d'acord amb el Decret d'Alcaldia de data 30 de gener de 2012, pel qual l'Ajuntament de Barcelona va aprovar el procediment aplicable a les inversions realitzades per organismes públics per encàrrec de l'Ajuntament, rep les factures i certificacions corresponents a les obres realitzades en el transcurs de l'exercici. Aquestes actuacions es consideren inversions transitòries fins el lliurament de les mateixes a l'Ajuntament de Barcelona a fi i efecte de la seva activació en l'Inventari Municipal.

D'acord amb la normativa aplicable, l'IMMB registra comptablement aquestes transaccions utilitzant

comptes de balanç, sense afectar els seus moviments al compte del resultat econòmic- patrimonial.

Al tancament de l'exercici 2015, l'IMMB ha lliurat a l'Ajuntament de Barcelona la totalitat de les factures o certificacions rebudes per aquest concepte i la totalitat del finançament rebut de l'Ajuntament de Barcelona i d'ens externs, per l'execució dels projectes lliurats.

4.3. Immobilitzat intangible.

Criteris d'activació

Es tracta de béns intangibles i drets susceptibles de valoració econòmica de caràcter no monetari i sense aparença física que complint les característiques de permanència en el temps i utilització en la producció de béns i serveis, o constituint una font de recursos de l'entitat, són identificables. És a dir:

- a) Són separables i susceptibles de ser alienats, cedits, arrendats, intercanviats o lliurats per a la seva explotació.
- b) Sorgeixen de drets contractuals o d'altres drets legals, amb independència que aquests drets siguin transferibles o separables d'altres drets o obligacions.

Valoració inicial

Les inversions en béns de l'immobilitzat intangible es valoren al seu cost. Això és el "preu d'adquisició", inclosos els impostos indirectes no recuperables associats a la compra, els costos d'adquisició directament relacionats amb la compra i els de posada en funcionament, si escau, o el "cost de producció" en aquells que han estat resultat de treballs propis.

Valoració posterior

Amb caràcter general, es valoren al seu cost, més els desemborsaments posteriors, menys l'amortització acumulada i les correccions valoratives per deteriorament.

Els costos d'ampliació, modernització o millora s'incorporen a l'actiu com a major valor del bé quan suposen un augment de la seva capacitat, productivitat o allargament de la seva vida útil.

Amortització

Els elements que integren l'immobilitzat intangible són objecte d'amortització sistemàtica pel mètode lineal en funció de la vida útil estimada de cadascun d'ells. Per defecte, la base amortitzable de cada element coincideix amb el seu valor comptable, donat que es consideren nuls els valors residuals.. El procés d'amortització s'inicia en el moment de la seva posada en servei, essent els anys de vida útil estimats els següents:

	Anys de vida útil estimada	Coefficient d'amortització(%)
Aplicacions informàtiques	4	25

4.4. Actius i passius financers

Els actius i passius financers deriven dels instruments financers, que són contractes que estableixen un dret per una de les parts (actiu financer) i una obligació (passiu financer) o un component del patrimoni net (instrument de patrimoni) per l'altra.



La seva classificació, valoració i comptabilització es realitza, bàsicament, segons la finalitat per la qual es mantenen o s'han emès.

a) Actius financers

Són actius financers els diners en efectiu, els instruments de capital o de patrimoni net d'una altra entitat i els drets de rebre efectiu o altre actiu financer d'un tercer o d'intercanviar amb un tercer actiu o passius financers en condicions potencialment favorables per l'entitat.

La totalitat dels actius financers es classifiquen, a efectes de la seva valoració, en la categoria de crèdits i partides a cobrar.

Inclouen:

- Els crèdits per operacions derivades de l'activitat habitual.
- Altres actius financers que generen fluxos d'efectiu d'import determinat i respecte dels quals s'espera recuperar tot el desemborsament, excepte per motius imputables al deteriorament creditici.

Com a norma general, els crèdits i partides a cobrar amb venciment a curt termini es valoren, tant en el moment de reconeixement inicial com posteriorment, pel seu valor nominal. La mateixa valoració es realitza amb els de venciment a llarg termini quan l'efecte d'actualitzar els fluxos no és significatiu. En cas contrari, es valoren pel seu valor raonable i posteriorment a cost amortitzat, reconeixent els interessos meritats en funció del seu tipus d'interès efectiu com a ingressos de l'exercici.

En tot cas, les fiances i dipòsits constituïts es valoren sempre per l'import lliurat.

Reconeixement

El reconeixement comptable dels actius financers es realitza a la data establerta en el contracte o acord a partir de la qual l'entitat adquireix el dret.

Com a norma general, els costos de les transaccions s'imputen al resultat de l'exercici, excepte quan la seva magnitud aconsella incorporar-los en el valor de l'actiu financer. Es registra a l'actiu no corrent quan el seu venciment és superior a un any.

Deteriorament

En el cas dels crèdits i altres partides a cobrar, almenys al tancament de l'exercici, s'efectuen les revisions oportunes per detectar la necessitat de practicar correccions valoratives per deteriorament de valor, en cas d'evidència objectiva que no es cobraran els imports comptabilitzats en la seva integritat, així com la conveniència de revertir-les en aquells casos que ja no siguin procedents. Tant les correccions de valor com les reversions es reconeixen en el compte de resultat econòmic-patrimonial. Els criteris per a calcular l'import dels drets de dubtós cobrament són:

Més de 5 anys el 100% del valor, entre 2 i 5 anys el 100% del valor i inferior a l'any el 2,34 % del valor del cànon emès el 2015.



Antiguitat respecte al venciment	Vida útil
Inferior a l'any	2,34%
Entre 2 i 5 anys	100%
Més de 5 anys	100%

Com a regla general, no són objecte de deteriorament els crèdits a cobrar per subvencions atorgades per organismes públics, així com els garantits en els percentatges corresponents.

Baixa d'actius financers

Es registra la baixa d'un actiu financer o d'una part del mateix quan ha expirat o s'han transmès els drets sobre els fluxos d'efectiu que genera i els riscos i avantatges inherents a la seva propietat de forma substancial.

b) Passius financers

La totalitat dels passius financers es classifiquen, a efectes de la seva valoració, en la categoria de passius financers a cost amortitzat.

Inclouen els:

- Dèbits i partides a pagar per operacions derivades de l'activitat habitual.
- Altres dèbits i partides a pagar.

Com a norma general, els dèbits i les partides a pagar amb venciment a curt termini sense interès contractual es valoren, tant en el moment del reconeixement inicial com posteriorment, pel seu valor nominal. La mateixa valoració es realitza amb els de venciment a llarg termini i els préstecs rebuts a llarg termini amb interessos subvencionats quan l'efecte global de no actualitzar els fluxos no és significatiu. En cas que sigui significatiu, es valoren inicialment pel valor actual dels fluxos d'efectiu a pagar, sobre una taxa equivalent a l'aplicable als pagaments ajornats i, posteriorment, a cost amortitzat, reconeixent els interessos meritats en funció del seu tipus d'interès efectiu com a ingressos de l'exercici.

En tot cas, les fiances i els dipòsits rebuts es valoren sempre per l'import rebut.

Reconeixement

El reconeixement comptable dels passius financers es realitza a la data establerta en el contracte o acord a partir de la qual l'entitat contrau l'obligació.

Baixa de passius financers

Com a norma general, es registra la baixa d'un passiu financer o d'una part del mateix quan l'obligació contraeta s'ha complert o cancel·lat. En cas de produir-se una diferència entre el valor comptable i la contraprestació lliurada, es reconeixerà en el resultat de l'exercici que tingui lloc.



4.5. Ingressos i despeses.

Els ingressos i les despeses es registren pel principi de meritació, i en els casos que sigui pertinent, pel de correlació entre ambdós.

a) Ingressos

Com a norma general, els ingressos es registren pel valor raonable de la contraprestació i representen els imports a cobrar pels béns lliurats i els serveis prestats en el curs ordinari de les activitats de l'Entitat, deduides les devolucions, bonificacions, els descomptes i l' Impost sobre el Valor Afegit, si escau.

L'Entitat reconeix els ingressos tributaris per l'autorització de l'ús dels espais comercials dels mercats municipals d'acord amb la ordenança fiscal 3.6. de l'Ajuntament de Barcelona vigent durant l'exercici 2015, tant pel que fa a l'objecte fiscal, el període a cobrar i les tarifes aplicables.

Els ingressos per vendes són registrats quan l'Entitat ha transferit al comprador els riscos i els avantatges derivats de la propietat dels béns, amb independència de la propietat; no conserva per a si cap implicació en la gestió corrent dels béns venuts, ni reté el control efectiu sobre ells; i les despeses associades amb la transacció poden ser mesurades amb fiabilitat.

Els ingressos per a la prestació de serveis es reconeixen quan el resultat de la transacció pot ser estimat amb fiabilitat, considerant el grau d'avanç o realització de la prestació a la data dels comptes anuals, o de forma lineal quan el servei es presta durant un període determinat.

Quan no pot ser estimat de forma fiable, els ingressos són reconeguts en la quantia de les despeses reconegudes que es consideren recuperables.

Pressupostàriament, els ingressos i despeses s'incorporen a la liquidació pressupostària en el moment en què es produeix l'acte administratiu de reconeixement dels respectius drets i obligacions.

b) Despeses

Les despeses es reconeixen en el compte del resultat en el moment que merita l'obligació, amb independència del moment en què es produeixi el corrent monetari que se'n deriva.



4.6. Provisions i contingències.

Es reconeix una provisió quan l'entitat té una obligació present (legal, contractual o implícita) resultat d'un succés passat que, probablement, implicarà el lliurament d'uns recursos que es poden estimar de forma fiable.

Les provisions es troben valorades pel valor actual dels desemborsaments que s'espera que seran necessaris per liquidar l'obligació, actualitzats a una taxa de descompte equivalent al tipus de deute públic per un venciment anàleg. Els ajustaments en la provisió amb motiu de la seva actualització es reconeixen com una despesa financera a mesura que es van reportant. Quan el seu venciment és inferior o igual a un any i l'efecte financer no és significatiu, no es descompten.

Al tancament de l'exercici, les provisions són objecte de revisió i ajustades, si escau, per a reflectir la millor estimació existent en aquest moment. Quan no són ja pertinents o probables, es procedeix a la seva reversió amb contrapartida al corresponent compte d'ingrés de l'exercici.

Per a la quantificació de les provisions, es recorre a informes interns i, si escau, d'experts externs, i a l'experiència de l'entitat en successos similars, que permetin establir la base de les estimacions de cadascun dels desenllaços possibles, així com del seu efecte financer.

4.7. Transferències i subvencions.

a) Transferències i subvencions rebudes

Les subvencions que tinguin caràcter reintegrable es registren com a passius fins que compleixin les condicions per a considerar- se no reintegrables, mentre que les subvencions no reintegrables es registren coma ingressos directament imputats al patrimoni net i es reconeixen com a ingressos sobre una base sistemàtica i racional de forma correlacionada amb les despeses derivades de la subvenció.

A aquests efectes, una subvenció es considera no reintegrable quan existeix un acord individualitzat de concessió de la subvenció i s'han complert totes les condicions establertes per a la seva concessió i no existeixen dubtes raonables de que es cobrarà.

Les activitats desenvolupades per l'entitat corresponen, fonamentalment, a la prestació de serveis públics en l'àmbit competencial de l'Ajuntament de Barcelona, d'acord amb allò previst per la legislació vigent (Ley Reguladora de las Bases de Régimen Local i Reglament d'Obres, Activitats i Serveis dels Ens Locals). Per la prestació de serveis públics, en l'àmbit de les competències de l'Ajuntament de Barcelona, l'entitat rep d'aquest, el finançament pressupostari, el qual es reflecteix a l'epígraf d'ingressos "Transferències i subvencions rebudes" del resultat econòmic- patrimonial.

Aquesta transferència corrent pressupostària està fixada tenint en compte els supòsits d'equilibri pressupostari previstos al Text refós de la Llei Reguladora de les Hisendes Locals.



Les subvencions de caràcter monetari es valoren pel valor raonable de l' import concedit referit al moment del seu reconeixement.

L'entitat rep transferències de capital de diferents administracions públiques, de les associacions de venedors i d'altres tercers, pel finançament de les operacions de remodelació previstes en el P.I.M (nota 4.2). El criteri comptable definit per l' Institut és periodificar en els epígrafs d'ajustaments per periodificacions les transferències de capital atorgades a l' Institut com a ingressos diferits o anticipats en funció del seu meritament, d'acord amb l'execució de l'obra dels projectes amb finançament afectat.

D'altra banda, les subvencions no reintegrables relacionades amb despeses específiques es reconeixen en el compte de pèrdues i guanys en el mateix exercici en què es meriten les corresponents despeses.

b) Transferències i subvencions atorgades

Les transferències i subvencions concedides es comptabilitzen com a despeses en el moment que es tingui constància que s'han complert les condicions establertes per a la seva percepció. En cas que al tancament de l'exercici estigui pendent el compliment d'alguna de les condicions establertes per a la seva percepció, però no existeixin dubtes raonables sobre el seu futur compliment, es dota una provisió pels corresponents imports, amb la finalitat de reflectir la despesa.

4.8. Medi ambient

Les despeses derivades de les actuacions de l' Institut que tenen per objecte la protecció i millora del medi ambient es comptabilitzen, si escau, com a despeses de l'exercici en què s'incorren. No obstant això, si suposen inversions com a conseqüència d'actuacions per minimitzar l' impacte mediambiental i la protecció i millora del medi ambient, es comptabilitzen com a major valor de l'immobilitzat.





5. IMMOBILITZAT MATERIAL

Partida	Saldo a 31.12.14	(+) Entrades	(-) Sortides	(-) Dotació per amortitzacions	Saldo a 31.12.15
1. Instal·lacions	0,00	0,00	0,00	0,00	0,00
• Cost	1.027.852,27				1.027.852,27
• Amortització acumulada	-1.027.852,27				-1.027.852,27
• Correccions del valor					0,00
2. Mobiliari i estris	66.557,09	9.147,11	0,00	-10.483,30	65.220,90
• Cost	278.553,52	9.147,11			287.700,63
• Amortització acumulada	-211.996,43			-10.483,30	-222.479,73
• Correccions del valor					0,00
3. Equips procés informació	14.040,90	7.094,72	0,00	-8.812,74	12.322,88
• Cost	269.671,36	7.094,72			276.766,08
• Amortització acumulada	-255.630,46			-8.812,74	-264.443,20
• Correccions del valor					0,00
4. Equips de comunicació	-92,26	0,00	0,00	0,00	-92,26
• Cost	13.222,87				13.222,87
• Amortització acumulada	-13.315,13				-13.315,13
• Correccions del valor					0,00
6. Immobilitzat en curs i acomptes	0,00	19.774.365,67	-19.774.365,67	0,00	0,00
• Cost		19.774.365,67	-19.774.365,67		0,00
TOTAL	80.505,73	19.790.607,50	-19.774.365,67	-19.296,04	77.451,52



Els moviments produïts durant l'exercici 2015 en els diferents comptes d'immobilitzat material són els que apareixen en el quadre anterior.

A 31 de desembre de 2015 l'import de l'immobilitzat material totalment amortitzat i en ús ascendeix a 1.473.379,89 euros amb el següent detall:

DETALL	SALDO
Instal.lacions	1.027.852,27
Mobiliari i estris	185.982,05
Equips de comunicació	13.222,87
Equips pel tractament d'informació	246.322,70
Immobilitzat material	1.473.379,89

És política de l' Institut contractar totes les pòlisses d'assegurances que s'estimen necessàries per donar cobertura als possibles riscos que poguessin afectar els elements de l'immobilitzat material i immaterial.

Els moviments produïts durant l'exercici 2015 en els diferents comptes de l'immobilitzat material en curs, corresponents a l'execució de les remodelacions de mercats que gestiona l' Institut per compte de l'Ajuntament de Barcelona han estat els següents:

DETALL	SALDO INICIAL	Altes	Baixes	SALDO FINAL
Remodelació Mercat Guinardó	0,00	258.056,44	- 258.056,44	0,00
Remodelació Mercat Sant Antoni	0,00	12.754.005,94	-12.754.005,94	0,00
Remodelació Mercat Ninot	0,00	3.972.674,30	- 3.972.674,30	0,00
Remodelació Mercat de Sants	0,00	38.761,30	- 38.761,30	0,00
Mercat Bon Pastor	0,00	152.062,86	- 152.062,86	0,00
Mercat Bellcaire	0,00	133.286,76	- 133.286,76	0,00
Mercat Vall d'Hebron	0,00	142.101,00	- 142.101,00	0,00
Mercat Boqueria/Pl. gardunya	0,00	672.109,16	- 672.109,16	0,00
Cambres frigorífiques mercats	0,00	311.842,48	- 311.842,48	0,00
Mercat Abaceria Central	0,00	60.000,00	- 60.000,00	0,00
Mercat Galvany	0,00	16.940,00	- 16.940,00	0,00
Mercat Sant Andreu	0,00	52.272,00	- 52.272,00	0,00
Mercat Fort Pienc	0,00	18.809,41	- 18.809,41	0,00
Mercat Sant Gervasi	0,00	25.530,35	- 25.530,35	0,00
Mercat Sarrià	0,00	34.787,98	- 34.787,98	0,00
Pla General d'Obres	0,00	1.131.125,69	- 1.131.125,69	0,00
	0,00	19.774.365,67	-19.774.365,67	0,00

Les altes corresponen a les obligacions reconegudes durant l'exercici en concepte de direcció de projecte, certificacions d'obres i amortitzacions de parades en funció de l'estat d'execució de les actuacions de cadascuna de les remodelacions.

La totalitat de les baixes corresponen a inversions lliurades a l'Ajuntament de Barcelona per import de 19.774.365,67 euros amb càrrec a l'epígraf de Subvencions de capital per import de 19.493.319,75 euros i càrrec a l'epígraf Ajustaments per periodificació de passiu per import de 281.045,92 euros.



El moviment produït durant aquest exercici en el compte de subvencions de capital ha estat el següent:

SALDO INICIAL	0,00
Altes	19.774.365,67
Baixes	-19.774.365,67
SALDO FINAL	0,00

Les altes corresponen al finançament per remodelacions de mercats rebut de l'Ajuntament de Barcelona i d'altres tercers.

ALTES SUBVENCIONS EN CAPITAL	Import en euros
Ajuntament de Barcelona	19.244.485,57
Aplicació ingressos anticipats	281.045,92
Associacions de venedors dels mercats	223.134,22
Conveni amb B.S.M	25.699,96
TOTAL	19.774.365,67

Les baixes corresponen a inversions lliurades a l'Ajuntament de Barcelona i els imports traspassats al compte de periodificació.

6. PATRIMONI PÚBLIC DEL SÒL

No aplica

7. INVERSIONS IMMOBILIÀRIES

No aplica



8. IMMOBILITZAT INTANGIBLE

Partida	Saldo a 31.12.14	(+) Entrades	(-) Sortides	(-) Dotació per amortitzacions	Saldo a 31.12.15
3. Aplicacions informàtiques	44.184,03	22.476,96	-22.476,96	-19.784,25	24.399,78
• Cost	478.145,75	22.476,96	-22.476,96		478.145,75
• Amortització acumulada	-433.961,72			-19.784,25	-453.745,97
• Correccions del valor					0,00
TOTAL	44.184,03	22.476,96	-22.476,96	-19.784,25	24.399,78

Els moviments produïts durant l'exercici 2015 en els diferents comptes d'immobilitzat intangible són els que apareixen en el quadre anterior.

A 31 de desembre de 2015 l'import de l'immobilitzat intangible totalment amortitzat i en ús ascendeix a 414.881,85 euros amb el següent detall:

DETALL	SALDO
Immobilitzat intangible	414.881,85

9. ARRENDAMENTS FINANCERS I ALTRES OPERACIONS DE NATURALES SIMILAR

L'Institut Municipal de Mercats no té arrendaments financers ni altres operacions de naturalesa similar.

10. ACTIUS FINANCERS

10.1. Informació relacionada amb el balanç.

Estat resum de la conciliació entre la classificació dels actius financers del balanç i les categories establertes en la norma de reconeixement i valoració 8a d'actius financers.

Classes Categories	Actius financers a curt termini			Total
	Inversions en patrimoni	Valors representatius de deute	Altres inversions	
	2015	2015	2015	2015
Crèdits i partides a cobrar			10.842.790,34	10.842.790,34
Total			10.842.790,34	10.842.790,34

D'acord amb el previst a la Instrucció Comptable en el quadre anterior, no es consideren els crèdits derivats d'operacions habituals, l'efectiu i altres actius líquids equivalents.

Al tancament de l'exercici els saldos pendents de cobrament corresponents a les operacions habituals de l'Institut, són:

Deutors i altres comptes a cobrar a llarg i curt termini	Exercici 2015
Deutors i altres comptes a cobrar a llarg termini	71.360,24
Deutors per operacions de gestió	3.358.060,63
Altres comptes a cobrar	76.418,31
Total	3.505.839,18

Els saldos pendents de cobrament a 31/12/2015 de l'Ajuntament de Barcelona ascendeixen a 10.879.485,21 euros, dels quals 43.962,91 euros es troben registrats a l'epígraf de Deutors per operacions de gestió i 10.835.522,30 euros a l'epígraf de Crèdits i valors representatius de deutes, al tractar-se d'operacions d'inversió.

A 31/12/15 hi ha cobraments pendents d'aplicació per import de 2.498.968,96 euros corresponents bàsicament als cobraments de rebuts domiciliats i no domiciliats pendents de rebaixar dels saldos de Deutors per operacions de gestió fins a la recepció de la informació que facilita la entitat financera una vegada finalitzat el període de liquidació.

El moviment en l'exercici de les correccions de valor per deteriorament de les diferents classes d'actius financers ha estat:

	Saldo a 1/01/2015	Disminució de valor per deteriorament creditici de l'exercici	Reversió del deteriorament creditici en l'exercici	Saldo a 31/12/2015
Deutors i altres comptes a cobrar	495.932,32	279.372,28	0,00	775.304,60

L'any 2015 s'han dotat 279.372,28 euros en concepte de deteriorament de deutors de dubtós cobrament, amb el que la dotació acumulada ascendeix a 775.304,60 euros al tancament de l'exercici.

10.2. Altra informació.

L'Institut té tres comptes bancaris actius amb CaixaBank a 31 de desembre de 2015.

Contracte 1824-0200006174. Compte restringit de recaptació per la gestió dels tributs domiciliats i no domiciliats, amb un saldo a 31 de desembre de 2015 de 352.947,51 euros, donat d'alta el 22/06/1995.

Contracte 1824-0200006287. Compte operatiu d'ingressos i pagaments amb un saldo a 31 de desembre de 2015 de 590.597,07 euros, donat d'alta el 22/06/1995.

Contracte 1824-0200042962. Compte operatiu d'ingressos i pagaments per els projectes de la Unió Europea amb un saldo a 31 de desembre de 2015 de 70.889,40 euros, donat d'alta el 17/07/2009.



11. PASSIUS FINANCERS

11.1 Informació relacionada amb el balanç.

a) El detall dels deutes mantinguts per l'Entitat al tancament de l'exercici valorats a cost amortitzat són:

Identificació deute	T.I.E	Deute l'1 de gener		Creacions		Interessos meritats segons T.I.E		Interessos cancel·lats (7)	Diferències de canvi		Disminucions		Deute a 31 de desembre	
		Cost amortitzat (1)	Interessos explícits (2)	Efectiu (3)	Despeses (4)	Explícits (5)	Resta (6)		Del cost amortitzat (8)	D'interessos explícits -9	Valor comptable (10)	Resultat (11)	Cost amortitzat (12)= (1)+(3)-(4)+(6)+(8)-(10)	Interessos Explícits (13)=(2)+(5)-(7)+(9)
Creditors exercici corrent Inversions		0,00	0,00	20.826.262,41	0,00	0,00	0,00	0,00	0,00	0,00	17.348.835,48	0,00	3.477.426,93	0,00
Creditors exercici tancats Inversions		9.895.655,88	0,00	0,00	0,00	0,00	0,00	0,00	0,00	0,00	9.829.337,52	0,00	66.318,36	0,00
Creditors exercicis corrent Inversions Empreses grup		0,00	0,00	26.469,32	0,00	0,00	0,00	0,00	0,00	0,00	0,00	0,00	26.469,32	0,00
Dipòsits en metàl·lic		34.607,79	0,00	75.789,48	0,00	0,00	0,00	0,00	0,00	0,00	61.683,87	0,00	48.713,40	0,00
Dipòsits en retenció amb preu		51.178,33	0,00	0,00	0,00	0,00	0,00	0,00	0,00	0,00	16.648,88	0,00	34.529,45	0,00
TOTAL		9.981.442,00	0,00	20.928.521,21	0,00	0,00	0,00	0,00	0,00	0,00	27.256.505,75	0,00	3.653.457,46	0,00

D'acord amb el previst a la Instrucció Comptable en el quadre anterior no es consideren els comptes a pagar per operacions habituals de l' Institut.

- b) De les dades descrites en les taules anteriors resulta el següent resum per categories:

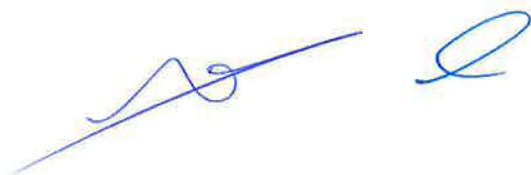
Classes	Curt termini			Total
	Obligacions i altres valors negociables	Deutes amb entitats de crèdit	Altres deutes	
Categories	2015	2015	2015	2015
Deutes a cost amortitzat			3.653.457,46	3.653.457,46
Total			3.653.457,46	3.653.457,46

Al tancament de l'exercici els saldos pendents de pagament corresponents a les operacions habituals de l'entitat corresponen a :

Creditors de l'exercici corrent	1.030.975,38
Creditors d'exercicis tancats	9.000,00
Altres remuneracions pendents de pagament	220.227,27
Periodificació de consums	196.881,79
Creditors per devolucions d'ingressos indeguts	1.783,00
TOTAL	1.458.867,44

A 31 de desembre de 2015 els saldos que componen l'epígraf IV.3 Administracions públiques creditores, :

Hisenda Pública:	
Impost sobre el valor afegit	37.542,84
Impost sobre la renda de les persones físiques	97.371,29
Organismes de la Seguretat Social:	
Cotitzacions socials	69.242,44
TOTAL	204.156,57



11.2. Avals o altres garanties concedides

a) Avals concedits

Identificació aval	Entitat avalada		Data concessió aval	Data venciment aval	Finalitat aval	Avals pendents a 1 de Gener	Avals concedits en l'exercici	Avals cancel·lats en l'exercici			Avals pendents a 31 de desembre	Provisions	
	NIF	Denominació						Per execució	Per altres causes	Total		Exercici	Acumulades
	B63833685	Venedors del Mercat del Carmel associats S.L.	22/01/2008	22/12/2018	Remodelació Parking Mercat	218.181,84	0,00	0,00	54.545,46	54.545,46	163.636,38	0,00	0,00
TOTAL						218.181,84	0,00	0,00	54.545,46	54.545,46	163.636,38	0,00	0,00



11.3. Altra informació.

“Informació sobre el període mitjà de pagament a proveïdors. Disposició addicional tercera. “Deure d’informació” de la Llei 15/2010, de 5 de juliol”.

	2015
	Dies
Període mig de pagament a proveïdors	28,16
Rati de les operacions pagades	-1,84
Rati de les operacions pendents de pagament	-16,94
	Import (euros)
Total pagaments realitzats	32.815.664,94
Total pagaments pendents	2.567.722,93

11.4. Ajustaments per periodificació a curt termini

A 31 de desembre de 2015 el saldo de l'epígraf Ajustaments per periodificació a curt termini estava format en la seva totalitat per les periodificacions de les subvencions de capital rebudes i no aplicades encara en els processos de remodelació dels mercats.

INGRESSOS ANTICIPATS	SALDO
Subvencions de capital:	
Mercat de Bellcaire	1.498.105,68
Mercat del Guinardó	42.660,02
Mercat de la Guineueta	7.731,69
Mercat de la Llibertat	37.493,81
Mercat del Ninot	197.617,72
Ajustaments remodelacions diverses PIM	757.735,36
Mercat de Provençals	-660,05
Mercat de Sant Antoni	-143.284,83
Mercat de Sant Martí	4.193,33
Mercat de Sants	-3.066,28
Mercat de la Vall d'Hebron	43.206,50
TOTAL	2.441.732,95



12. COBERTURES COMPTABLES

L'Entitat no ha realitzat cap cobertura comptable.

13. ACTIUS CONSTRUÏTS O ADQUIRITS PER A ALTRES ENTITATS I ALTRES EXISTÈNCIES

Els moviments produïts durant l'exercici 2015 en els diferents comptes de l'immobilitzat material en curs, corresponents a l'execució de les remodelacions de mercats que gestiona l' Institut per compte de l'Ajuntament de Barcelona, es troben recollits a la nota 5 de la memòria.

14. MONEDA ESTRANGERA

L'Entitat no té cap element d'actiu o passiu denominat en moneda diferent de l'euro.

15. TRANSFERÈNCIES, SUBVENCIONS I ALTRES INGRESSOS I DESPESES

15.1. Ingressos.

15.1.1. Transferències i subvencions rebudes

El detall dels imports registrats en l'exercici en concepte de transferències i subvencions rebudes es detallen a continuació:

INGRESSOS TRANSFERÈNCIES CORRENTS i SUBVENCIONS	Exercici 2015
Ajuntament de Barcelona (Nota 30)	1.159.052,99
Diputació de Barcelona	27.500,00
Projecte Urbact	39.964,29
Projecte Marakanda	25.943,88
Total	1.252.461,16

Les transferències i subvencions descrites compleixen els requisits de reconeixement i valoració descrits a la nota 4.7.



15.1.2. Ingressos Tributaris i urbanístics

La distribució dels ingressos corresponents a l'activitat ordinària de l'Institut és com segueix:

INGRESSOS TRIBUTARIS TAXES	Exercici 2015
Subhastes i Adjudicacions	1.555.003,32
Traspassos i altres canvis de titularitat	921.562,07
Cànon	5.108.596,86
Cambres frigorífiques	612.756,78
Fira de Bellcaire	479.887,78
Servei vig/mant diversos mercats	281.787,18
Aparcament diversos mercats	957.838,94
Subministrament d'aigua	329.571,09
Subministrament d'electricitat	2.007.846,96
Recaptació recollida de brossa (Nota 15.2.3)	914.339,61
Promocions	30.767,82
Total	13.199.958,41

15.1.3. Altres ingressos

ALTRES INGRESSOS DE GESTIÓ ORDINÀRIA	Exercici 2015
Sancions	12.278,08
Fira Mercats de Mercats	75.000,00
Assessoraments externs	36.574,68
Sinistres	86.811,16
Altres ingressos diversos	59.498,14
Total	270.162,06

15.1.4. Altres partides no ordinàries

ALTRES PARTIDES NO ORDINÀRIES	Exercici 2015
Ingressos	4.427,73
Total	4.427,73

15.1.5. Ingressos financers

INGRESSOS FINANCERS	Exercici 2015
Recàrrec d'apressament	13.688,77
Interessos de demora	55.085,32
Interessos en comptes de bancs	192,97
Total	68.967,06

15.2. Despeses.

15.2.1. Transferències i subvencions concedides

El detall de les transferències i subvencions concedides durant l'exercici 2015 han estat les següents:

Institut municipal d'Informàtica (Nota 30)	19.793,00
Associació de Venedors dels mercats	203.609,34
Fundació Dieta Mediterrània	50.000,00
Altres	8.753,60
TOTAL	282.155,94

15.2.2. Despeses de personal

Les despeses de personal de l'exercici es detallen a continuació:

Despeses de Personal	Exercici 2015
Sous i salaris	2.860.889,79
Sous salaris i assimilats	2.860.889,79
Cotitzacions socials de l'ocupador	710.807,03
Altres despeses socials	13.768,60
Càrregues socials	724.575,63
Total	3.585.465,42

El personal es regeix per les condicions establertes a l'Acord de condicions laborals de l'Ajuntament de Barcelona 2008-2011 (aprovat al Plenari amb data 29-05-2009), prorrogat fins al 2015 per l'Acord de condicions laborals de l' Institut Municipal de Mercats de data 1-10-2008 aprovat al Consell Rector de l' IMMB i prorrogat fins al 2015 i pel S.O.M. aprovat pel Plenari en data 21-12-2012 i pel Consell Rector de l' IMMB en data 6-09-2013.

Durant l'any 2015 la plantilla mitjana de personal ha estat de 66,96 persones (34,58 dones i 32,38 homes). La plantilla a 31 de desembre de 2015 era de 66 persones formada per 4 directius, 33 funcionaris i 29 laborals. A final d'any l'Institut tenia pendent de cobertura 4 places fins a totalitzar les 70 places que configuren el dimensionament actual de l'IMMB. A la nota 1.6 d'aquesta memòria es presenta la estructura organitzativa per direccions i departaments, així com el detall del nombre d'empleats per categoria i sexe.

15.2.3. Altres despeses de gestió ordinària

L'epígraf Altres despeses de gestió ordinària del compte del resultat econòmic- patrimonial de l'exercici 2015 recull les despeses per operacions de manteniment, subministraments, i altres despeses generals, etc ... i presenta la composició següent:

Altres despeses de gestió ordinària	Exercici 2015
Tributs	850,37
Arrendaments	226.572,84
Manteniment i reparacions	2.187.124,20
Subministraments	2.572.745,30
Comunicacions	69.527,13
Treballs realitzats per altres empreses	2.227.909,17
Brossa	1.766.331,00
Primes d'assegurances	274.282,72
Transport	19.144,37
Material d'oficina i consumibles informàtics	39.305,52
Altres despeses	533.738,46
Amortització de parades	149.432,43
TOTAL	10.066.963,51

L'impacte en el compte del resultat econòmic- patrimonial de l'Institut del servei de neteja i recollida de brossa en els mercats ha estat el següent:

Facturació per serv. de recollida selectiva de residus dels mercats	1.766.331,00
Repercussió als operadors dels mercats (nota 15.1.2)	-914.339,61
Dèficit assumit per l'Institut	851.991,39

16. PROVISIONS I CONTINGÈNCIES

16.1. El detall del moviment de les provisions reconegudes en el passiu del balanç, tant a curt com a llarg termini, durant l'exercici ha estat el següent:

Epígraf	Saldo a 1.01.2015		(-) Disminucions		(+) Augments per actualitzacions *		(+) (-) Traspessos		Saldo a 31.12.2015	
	Llarg termini	Curt termini	Llarg termini	Curt termini	Llarg termini	Curt termini	Llarg termini	Curt termini	Llarg termini	Curt termini
Provisió paga extraordinària desembre 2012	178.430,12		-92.573,75				-85.856,37	85.856,37		85.856,37
TOTAL	178.430,12	0,00	-92.573,75	0,00	0,00	0,00	-85.856,37	85.856,37	0,00	85.856,37

L'epígraf de provisions a curt termini incloïa a 1 de gener de 2015, per import de 178.430,12 euros, la quantia de la paga extraordinària de desembre del exercici 2012 que s'hagués tingut d'abonar al personal de l'entitat abans de finalitzar l'exercici 2012, però que va estar suprimida per l'article 2.1 del Reial Decret Llei 20/2012, de 13 de juliol, de mesures per a garantir l'estabilitat pressupostària i de foment de la competitivitat.

La Llei 36/2014, de 26 de desembre, de Pressupostos Generals de l'Estat per l'any 2015 a la disposició addicional dotzena apartat ú.1 estableix que cada Administració Pública, en el seu àmbit, podrà aprovar l'abonament de quantitats en concepte de recuperació de la paga extraordinària i de les pagues addicionals de complement específic o pagues addicionals equivalents.

El mes de maig de 2015 es va abonar el 24,04% (Llei 36/2014 de Pressupostos Generals de l'Estat) i el 22 de desembre de 2015 es va abonar el 26,23% (Real Decret Llei 10/2015), amb la qual cosa l'Institut ha realitzat la devolució del 50,27%, abonant un import total de 92.573,75 euros. Restant com a saldo de la provisió de la paga extraordinària de desembre de 2012 pendent d'abonar a 31 de desembre de 2015 85.856,37 euros, corresponent al 49,73 % restant, el qual s'abonarà d'acord amb les condicions que estableixen la Disposició addicional dotzena de la Llei 48/2015, de 29 d'octubre, de Pressupostos generals de l'Estat per l'any 2011 i el Decret d'Alcaldia de 15 de desembre de 2015.

17. INFORMACIÓ SOBRE EL MEDI AMBIENT

L'Institut Municipal de Mercats comptabilitza les seves obligacions pressupostàries al programa 4312 Mercats. Entre les despeses de l'exercici que podrien estar associades a grup de programes de la política de despesa 17 de Medi ambient podrien destacar:

Programa de canvi a il·luminació led en diversos mercats (Felip II, Sarrià, Boqueria, Trinitat, Barceloneta)	18.493,16
Manteniment placa fotovoltaica mercat Barceloneta i control energètic mercats	68.911,59
Programes de distribució de bosses reciclables i reducció de bosses de plàstic	116.181,03
Pla d'acció i prova pilot Mercats Verds	33.517,00

18. ACTIUS EN ESTAT DE VENDA

No aplicable.

19. PRESENTACIÓ PER ACTIVITATS DEL COMPTE DEL RESULTAT ECONÒMIC-PATRIMONIAL

L' Institut Municipal de Mercats presenta el seu Compte del Resultat Econòmic – Patrimonial per activitats conjuntament amb l'Ajuntament de Barcelona i la resta de Organismes i Entitats dependents de l'Ajuntament.

Les activitats es corresponen amb les mateixes emprades per el càlcul de la memòria de costos que acompanya la proposta d'ordenances fiscals de cada exercici, a saber: 1) Mercats de Zona; 2) Mercats Especials; 3) Recollida de la brossa i 4) Tramitació d'expedients administratius (autoritzacions d'us dels espais comercials)

20. OPERACIONS PER ADMINISTRACIÓ DE RECURSOS PER COMPTE D'ALTRES ENS PÚBLICS

L'entitat no té operacions per administració de recursos per compte d'altres ens públics.

21. OPERACIONS NO PRESSUPOSTÀRIES DE TRESORERIA

A continuació s'informa sobre les operacions no pressupostàries de tresoreria que comprenen aquelles operacions realitzades durant l'exercici que han donat lloc al naixement o extinció de:

- Deutors i creditors que, d'acord amb la normativa vigent per a l'Entitat, no s'hagin d'imputar al seu pressupost, ni en el moment del seu naixement ni en el del seu venciment.
- Partides representatives de cobraments i pagaments pendents d'aplicació definitiva, tant per operacions pressupostàries com no pressupostàries.

21.1. Estat de deutors no pressupostaris.

Compte	Concepte		Saldo a 1 de gener	Modificacions saldo inicial	Càrrecs realitzats en l'exercici	Total deutors	Abonaments realitzats en l'exercici	Deutors pendents de cobrament a 31 de desembre
	Codi	Descripció						
440	4400000000	Deutors per IVA repercutit	26.803,83	0,00	72.522,83	99.326,66	82.667,67	16.658,99
Total compte 440 Deutors per IVA repercutit								16.658,99
544	5440000002	Bestretes pagues al personal	1.935,83	0,00	8.398,00	10.333,83	6.693,47	3.640,36
544	5440000003	Balanç de deute	0,00	0,00	2.959,16	2.959,16	2.007,81	951,35
Total compte 544 Crèdits a curt termini al personal								4.591,71
566	5665000012	Hidroelectrica de Catalunya S.A.	2.514,63	0,00	0,00	2.514,63	0,00	2.514,63
566	5665000015	Eden Springs España S.A.	139,91	0,00	0,00	139,91	0,00	139,91
566	5665000017	Aigües de Barcelona	21,79	0,00	0,00	21,79	0,00	21,79
Total compte 566 Dipòsits constituïts a c/t								2.676,33
Total								23.927,03

21.2. Estat de creditors no pressupostaris.

Compte	Concepte		Saldo a 1 de gener	Modificacions saldo inicial	Abonaments realitzats en l'exercici	Total creditors	Càrrecs realitzats en l'exercici	Creditors pendents de cobrament a 31 de desembre
	Codi	Descripció						
419	4190000021	Assistència sanitària concertada	698,72	0,00	8.364,64	9.083,36	8.384,64	698,72
Total compte 419 Altres creditors no pressupostaris								698,72
475	4750000000	H.P. creditora per iva	27.340,78	0,00	110.968,74	138.309,52	100.766,68	37.542,84
475	4751000000	Retencions IRPF personal	91.440,08	0,00	622.401,08	713.841,16	622.145,36	91.695,80
475	4751200000	Retencions professionals 15%	0,00	0,00	9.709,75	9.709,75	4.934,26	4.775,49
475	4751830000	Retencions professionals 15%	0,00	0,00	1.691,85	1.691,85	791,85	900,00
Total compte 475 H.P. creditora per diversos conceptes								134.914,13
476	4760000000	Seguretat Social laborals	41.101,26	0,00	486.650,81	527.752,07	494.058,59	33.693,48
476	4760000001	Seguretat Social funcionaris integrats	10.128,29	0,00	122.226,65	132.354,94	122.142,76	10.212,18
476	4760000002	Seguretat Social funcionaris nou ingrés	18.122,11	0,00	261.972,82	280.094,93	258.500,49	21.594,44
476	4760000004	Seguretat Social funcionaris interins	3.791,18	0,00	43.966,70	47.757,88	44.015,54	3.742,34
Total compte 476 Organismes Seguritat Social								69.242,44
560	5600000001	Dipòsits metàl·lic	34.607,79	0,00	75.789,48	110.397,27	61.683,87	48.713,40
Total compte 560 Fiances rebudes a c/t								48.713,40
561	5610000000	Caixa de dipòsits	51.178,33	0,00	0,00	51.178,33	16.648,88	34.529,45
Total compte 561 Dipòsits rebuts a c/t								34.529,45
Total								288.098,14

21.3. Estat de partides pendents d'aplicació.

a) Cobraments pendents d'aplicació

Compte	Concepte		Cobraments pendents d'aplicació a 1 de gener	Modificacions saldo inicial	Cobraments realitzats en l'exercici	Total cobraments pendents d'aplicació	Cobraments aplicats en l'exercici	Cobraments pendents d'aplicació a 31 de desembre
	Codi	Descripció						
	5548000199	Altres comptes restringits de recaptació	374.645,78	0,00	12.233.972,46		12.255.670,73	352.947,51
	5549000604	Cànon	1.813.232,48	0,00	9.277.737,00		9.140.395,50	1.950.573,98
	5549000605	Remeses	34.340,04	0,00	1.300.091,41		1.315.578,53	18.582,92
	5549000609	Executiva	11.037,61	0,00	301.612,99		322.518,69	-9.868,09
	5549000610	Fracccionats	386.107,96	0,00	2.296.906,97		2.496.552,29	186.462,64
Total			2.619.363,87	0,00	25.410.320,83		25.530.715,74	2.498.698,96

22. CONTRACTACIÓ ADMINISTRATIVA. PROCEDIMENTS D'ADJUDICACIÓ

A continuació es detallen els imports agregats de les contractacions administratives realitzades en l'exercici en funció del seu procediment d'adjudicació.

Tipus de contracte	Procediment obert			Procediment restringit			Procediment negociat			Diàleg competitiu	Adjudicació directa	Total
	Múltiple. Criteris	Únic criteri	Total	Múltiple. Criteris	Únic criteri	Total	Amplificat	Sense publicitat	Total			
D'obres	23.514.256,60		23.514.256,60					359.467,83	359.467,83		1.550.670,10	25.424.394,53
De subministraments											199.294,84	199.294,84
Patrimonials												
De gestió de serveis públics												
De serveis	1.432.879,85		1.432.879,85					369.518,81	369.518,81		1.954.646,87	3.757.045,53
De concessió d'obra pública												
De col·laboració entre el sector públic i privat												
De caràcter administratiu especial	369.232,46		369.232,46									369.232,46
Altres												
TOTAL	25.316.368,91 €		25.316.368,91 €					728.986,64 €	728.986,64 €		3.704.611,81 €	29.749.967,36

23. VALORS REBUTS EN DIPÒSIT

El detall dels conceptes mitjançant els quals es registren comptablement els valors rebuts en dipòsit, entre els quals s'inclouen els avals i les assegurances de caució rebuts, és el següent:

Codl	Concepte	Saldo a 1 de gener	Modificacions saldo inicial	Dipòsits rebuts en l'exercici	Total devolucions reconegudes	Total dipòsits rebuts	Dipòsits cancel·lats	Dipòsits pendents de devolució a 31 de desembre
	Descripció							
060	Valors dipositats	2.733.915,75	0,00	1.073.749,55	89.591,47	1.073.749,55	0,00	3.718.073,83
065	Dipositants de valors	-2.733.915,75	0,00	-1.073.749,55	-89.591,47	-1.073.749,55	0,00	-3.718.073,83
	Total	0,00	0,00	0,00	0,00	0,00	0,00	0,00

**24. INFORMACIÓ PRESSUPOSTÀRIA**

24.1. Exercici corrent.

1) Pressupost de despeses

Modificacions de crèdit

APLICACIÓ PRESSUPOSTÀRIA	DESCRIPCIÓ	CRÈDIT EXTRAORDINARI	SUPLEMENT DE CRÈDIT	AMPLIACIONS DE CRÈDIT	TRANSFERÈNCIES (+)	TRANSFERÈNCIES (-)	GENERACIÓ D'INGRESSOS	INCORPORACIÓ ROMANENTS	TOTAL MODIFICACIONS
1	Despeses de personal	0,00	0,00	0,00	0,00	153.000,00		0,00	-153.000,00
2	Despeses de bens corrents i serveis	0,00	0,00	0,00	0,00	13.000,00		0,00	-13.000,00
4	Transferències corrents	0,00	0,00	0,00	0,00	2.000,00		0,00	-2.000,00
6	Inversions reals				168.000,00		19.445.537,92	491.072,85	20.104.610,77
TOTAL		0,00	0,00	0,00	168.000,00	168.000,00	19.445.537,92	491.072,85	19.936.610,77

Romanents de crèdit

ESTAT ROMANENT DE CRÈDIT 2015

CONCEPTE	Import detall	Import total
1. Pressupost definitiu despesa		35.324.225,77
2. Obligacions reconegudes netes		33.831.967,85
Detall del romanent de crèdit		
Saldos de disposicions	0,00	
Saldos d'autoritzacions	166.299,28	
Saldos de crèdit	1.325.958,64	
3. Romanent de crèdit (1 - 2)	1.492.257,92	1.492.257,92

PROPOSTA D'INCORPORACIÓ DE ROMANENT

4. Crèdits d'incorporació obligatòria finançats amb compromís d'ingressos		102.843,37
Remodelació mercat Ninot	2.253,62	
Remodelació mercat Bon Pastor	73.238,14	
Tancament plaça Gardunya	5.868,50	
Cambres Frigorífiques	17.733,61	
Pla General d'Obres	3.749,50	
5. Crèdits d'incorporació obligatòria finançats amb romanent de tresoreria afectat		100.166,57
Remodelació Mercat Guinardó	42.660,03	
Remodelació mercat Sant Antoni	14.300,04	
Remodelació mercat Vall Hebron	43.206,50	
6. Crèdits d'incorporació no obligatòria finançats amb Pressupost 2016 IMMB		39.550,69
Treballs Tècnics	5.463,15	
Gestió cobrament i vigilància Bellcaire	18.333,34	
Pla de Millores	15.754,20	
7. Romanent de Crèdit no incorporat		1.249.697,29



2) Pressupost d'ingressos

Drets anul·lats

Aplicació pressupostària	Descripció	Anul·lacions de liquidacions	Ajornaments i fraccionament	Total drets anul·lats
3	Taxes i Altres ingressos	245.131,70	0	245.131,70
4	Transferències Corrents	500.000,00	0	500.000,00
7	Transferències de Capital	16.398,35	0	16.398,35
Total		761.530,05	0	761.530,05

Devolucions d'ingressos

Aplicació pressupostària	Descripció	Pendent al 1.1.15	Reconegut En l'exercici	Total devolucions reconegudes	Pagades en exercici	Pendent actual
3	Taxes i Altres ingressos	0,00	139,61	139,61	139,61	0,00
4	Transferències Corrents	0,00	500.000,00	500.000,00	500.000,00	0,00
7	Transferències de Capital	0,00	16.398,35	16.398,35	16.398,35	0,00
Total		0,00	516.537,96	516.537,96	516.537,96	0,00

24.2. Exercicis tancats.

1) Pressupost de despeses. Obligacions de pressupostos tancats.

APLICACIÓ PRESSUPOSTÀRIA	DESCRIPCIÓ	CRÈDITS PRESSUPOSTÀRIS			DESPESES COMPROMESSES (4)	OBLIGACIONS RECONEGUDES NETES -5	PAGAMENTS -6	OBLIGACIONS PENDENTS DE PAGAMENT A 31 DE DESEMBRE (7=5-6)	ROMANENTS DE CRÈDIT (8=3-5)
		INICIALS (1)	MODIFICACIONS (2)	DEFINITIUS (3=1+2)					
1	Despeses de personal	862,50	0,00	862,50	862,50	862,50	862,50	0,00	0,00
2	Despeses de bens corrents i serveis	785.060,53	-2.178,00	782.882,53	782.882,53	782.882,53	782.882,53	0,00	0,00
4	Transferències corrents	60.327,71	-24.599,26	35.728,45	35.728,45	35.728,45	35.728,45	0,00	0,00
6	Inversions reals	9.932.719,37	0,00	9.932.719,37	9.932.719,37	9.932.719,37	9.857.401,01	75.318,36	0,00
TOTAL		10.778.970,11	-26.777,26	10.752.192,85	10.752.192,85	10.752.192,85	10.676.874,49	75.318,36	0,00



2) Pressupost d'Ingressos. Drets a cobrar de pressupostos tancats

Aplicació pressupostària	Descripció	Drets pendents de cobrament a 1 de gener	Modificacions saldo inicial	Drets anul·lats	Drets cancel·lats	Recaptació	Drets pendents de cobrament a 31 de desembre
3	Taxes i Altres ingressos	3.235.522,65	0,00	946,04	0,00	2.657.726,30	576.850,31
4	Transferències corrents	77.439,26	0,00	0,00	0,00	77.439,26	0,00
6	Venda d'inversions reals	15.783.535,43	0,00	0,00	0,00	15.783.535,43	0,00
7	Transferències de capital	1.089.718,70	0,00	38.848,10	0,00	975.651,72	75.218,88
Total		20.186.216,04	0,00	39.794,14	0,00	19.494.352,71	652.069,19

Drets anul·lats

Aplicació pressupostària	Descripció	Anul·lacions de liquidacions	Ajornaments i fraccionament	Total drets anul·lats
3	Taxes i Altres ingressos	946,04	0,00	946,04
7	Transferències de Capital	38.848,10	0,00	38.848,10
Total		39.794,14	0,00	39.794,14

3) Variació de resultats pressupostaris d'exercicis anteriors.

	Total variació de drets	Total variació d'obligacions	Variació de resultats pressupostaris d'exercicis anteriors
a) Operacions corrents	-946,04	26.777,26	25.831,22
b) Operacions de capital	-38.848,10	0,00	-38.848,10
1. TOTAL VARIACIÓ OPERACIONS NO FINANCERES (a+b)	-39.794,14	26.777,26	-13.016,88
c) Actius financers	0,00	0,00	0,00
d) Passius financers	0,00	0,00	0,00
2. TOTAL VARIACIÓ OPERACIONS FINANCERES (c+d)	0,00	0,00	0,00
TOTAL (1+2)	-39.794,14	26.777,26	-13.016,88



24.3. Exercicis posteriors.

1) Compromisos de despesa amb càrrec a pressupostos d'exercicis posteriors.

APLICACIÓ PRESSUPOSTÀRIA	DESCRIPCIÓ	EXERCICI 2016	EXERCICI 2017	EXERCICI 2018	EXERCICI 2019	EXERCICI 2020
2	Despeses de bens corrents i serveis	2.752.558,33	710.662,48	79.539,52	65.421,22	65.421,23
4	Transferències corrents	11.462,60	9.000,00	0,00	0,00	0,00
6	Inversions reals	9.674.997,92	15.513.113,89	147.175,00	0,00	0,00
TOTAL		12.439.018,85	16.232.776,37	226.714,52	65.421,22	65.421,23

24.4. Execució de projectes de despesa.

NO APLICA

24.5. Despeses amb finançament afectat.

En el següent quadre s'informa per a cada projecte amb finançament afectat de les desviacions de finançament, tant de l'exercici com acumulades.

Codi despesa	Descripció	Agent finançador		Coeficient de finançament extern ⁽¹⁾	Desviacions de l'exercici		Desviacions acumulades	
		Tercer	Aplicació pressupostària		Positives	Negatives	Positives	Negatives
	Ajust subvenció anterior 2007						757.735,36	
P.06.6017	Abaceria	Aj.Barcelona	I/61900/43121	100%				
P.02.6004	Bellcaire	Aj.Barcelona, Operadors	I/61900/43121	100%		10.652,14	1.498.105,68	
P.09.6019	Bon Pastor	Aj.Barcelona, Operadors	I/61900/43121	100%				
P.11.6038	Cambres Frigorífiques	Aj.Barcelona	I/61900/43121	100%				
p.02.6055	Fort Pienc	Aj.Barcelona	I/61900/43121	100%				
P.05.6015	Galvany	Aj.Barcelona	I/61900/43121	100%				
P.01.6008	Gardunya	Aj.Barcelona, Operadors, BSM	I/61900/43121	100%		20.349,56		
P.07.6010	Guinardó	Aj.Barcelona, Operadors, Autoservei	I/61900/43121	100%		258.056,44	42.660,02	
P.08.6049	Guineueta	Aj.Barcelona, Operadors, Autoservei	I/61900/43121	100%	43.967,78		7.731,69	
I.24026.002	Llibertat	Aj.Barcelona, Operadors, Autoservei	I/61900/43121	100%			37.493,81	
P.02.6009	Ninot	Aj.Barcelona, Operadors, Autoservei	I/61900/43121	100%	14.090,74		197.617,72	
P.11.6133	Pla General d'Obres	Aj.Barcelona	I/61900/43121	100%				
P.10.6008	Provençals	Aj.Barcelona, Operadors, Autoservei	I/61900/43121	100%	4.764,36			660,05
P.09.6023	Sant Andreu	Aj.Barcelona	I/61900/43121	100%				
P.02.6011	Sant Antoni	Aj.Barcelona, Operadors, BSM	I/61900/43121	100%	14.300,04			143.284,83
P.05.6049	Sant Gervasi	Aj.Barcelona	I/61900/43121	100%				
P.10.6022	Sant Martí	Aj.Barcelona, Operadors, Autoservei	I/61900/43121	100%			4.193,33	
P.03.6005	Sants	Aj.Barcelona, Operadors, Autoservei	I/61900/43121	100%	22.430,63			3.066,28
P.05.6048	Sarrià	Aj.Barcelona	I/61900/43121	100%				
P.07.6013	Vall d'Hebron	Aj.Barcelona, Operadors	I/61900/43121	100%		91.541,33	43.206,50	
D/22719/43121	Urbact	UE	I/49115/43121	70%	32.103,36			7.968,92
D/22719/43121	Marakanda	UE	I/49114/43121	80%		25.943,88		49.953,59
Total					131.656,91	406.543,35	2.588.744,11	204.933,67

⁽¹⁾Inclou el finançament municipal.

24.6. Romanent de tresoreria.

Components	2015	
1. (+) Fons líquids		1.015.597,17
2. (-) Drets pendents de cobrament		14.672.238,18
(+ del Pressupost corrent	13.996.241,96	
(+ de Pressuposts tancats	652.069,19	
(+ d'operacions no pressupostàries	23.927,03	
3. (-) Obligacions pendents de pagament		4.898.288,13
(+ del Pressupost corrent	4.534.871,63	
(+ de Pressuposts tancats	75.318,36	
(+ d'operacions no pressupostàries	288.098,14	
4. (+) Partides pendents d'aplicació		-2.497.132,15
(-) cobraments realitzats pendents d'aplicació definitiva	2.497.132,15	
(+) pagaments realitzats pendents d'aplicació definitiva		
I. Romanent de tresoreria total (1 + 2 - 3 + 4)		8.292.415,07
II. Saldos de cobrament dubtós		775.304,60
III. Excés de finançament afectat		2.588.744,11
IV. Romanent de tresoreria per a despeses generals (I-II-III)		4.928.366,36

En relació amb els saldos de dubtós cobrament, a la Nota 4.4 d'aquesta memòria es descriu el mètode d'estimació i els criteris establerts per l' Institut per determinar la seva quantia.

25. INDICADORS FINANCERS, PATRIMONIALS I PRESSUPOSTARIS

a) Indicadors financers i patrimonials

- 1) LIQUIDITAT IMMEDIATA: Reflecteix el percentatge de deutes pressupostaris i no pressupostaris que es poden atendre amb la liquiditat immediatament disponible.

$$\frac{\text{Fons líquids}}{\text{Passiu corrent}} = \frac{1.015.597,17}{10.343.738,47} = 0,10$$

Fons líquids: efectiu i altres actius líquids equivalents.

- 2) LIQUIDITAT A CURT TERMINI: Reflecteix la capacitat que té l'entitat per atendre a curt termini les seves obligacions pendents de pagament.

$$\frac{\text{Fons líquids} + \text{Drets pendents de cobrament}}{\text{Passiu corrent}} = \frac{1.015.597,17 + 14.672.238,18}{10.343.738,47} = 1,52$$

- 3) LIQUIDITAT GENERAL: Reflecteix en quina mesura tots els elements patrimonials que componen l'actiu corrent cobreixen el passiu corrent.

$$\frac{\text{Actiu corrent}}{\text{Passiu corrent}} = \frac{15.292.866,45}{10.343.738,47} = 1,48$$

- 4) ENDEUTAMENT PER HABITANT: En les entitats territorials i els seus organismes autònoms, aquest índex distribueix el deute total de l'entitat entre el nombre d'habitants.

$$\frac{\text{Passiu corrent} + \text{Passiu no corrent}}{\text{Nombre d'habitants}} = \frac{10.343.738,47}{1.604.555} = 6,45 \text{ euros}$$

- 5) ENDEUTAMENT: Representa la relació entre la totalitat del passiu exigible (corrent i no corrent) respecte al patrimoni net més el passiu total de l'entitat.

$$\frac{\text{Passiu corrent} + \text{Passiu no corrent}}{\text{Passiu corrent} + \text{Passiu no corrent} + \text{Patrimoni net}} = \frac{10.343.738,47}{15.466.077,99} = 0,67$$

- 6) RELACIÓ D'ENDEUTAMENT: Representa la relació existent entre el passiu corrent i el no corrent.

$$\frac{\text{Passiu corrent}}{\text{Passiu no corrent}} = \frac{10.343.738,47}{0} = 0$$

- 7) FLUX DE CAIXA: Reflecteix en quina mesura els fluxos nets de gestió de caixa cobreixen el passiu de l'entitat.

$$\frac{\text{Passiu no corrent}}{\text{Fluxos nets de gestió}} + \frac{\text{Passiu corrent}}{\text{Fluxos nets de gestió}} = \frac{10.343.738,47}{2.316.810,19} = 4,46$$



Fluxos nets de gestió: Import dels "Fluxos nets d'efectiu per activitats de gestió" de l'estat de fluxos d'efectiu.

- 8) PERÍODE MITJÀ DE PAGAMENT A CREDITORS COMERCIALS: Reflecteix el nombre de dies que per terme mitjà l'entitat triga a pagar als seus creditors comercials.

Aquest indicador s'ha d'obtenir aplicant les regles establertes per calcular el "període mitjà de pagament" als efectes del subministrament d'informació sobre el compliment dels terminis de pagament de les entitats locals. S'ha de calcular un únic indicador referit a tot l'exercici i al conjunt dels deutes inclosos en el seu càlcul.

$$\frac{\sum(\text{Nombre de dies període pagament} \times \text{import pagament})}{\sum \text{Import pagament}} = \frac{178.996.648,90}{6.971.248,39} = 25,68 \text{ dies}$$

- 9) PERÍODE MITJÀ DE COBRAMENT: Reflecteix el nombre de dies que per terme mitjà l'entitat triga a cobrar els seus ingressos, és a dir, a recaptar els seus drets reconeguts derivats de l'execució dels capítols 1 a 3 i 5, exclosos d'aquest últim capítol els ingressos que derivin d'operacions financeres.

$$\frac{\sum(\text{Nombre de dies període cobrament} \times \text{import cobrament})}{\sum \text{Import cobrament}} = \frac{999.015.120,00}{13.419.220,00} = 74,44 \text{ dies}$$

10) RÀTIOS DEL COMPTE DEL RESULTAT ECONÒMIC PATRIMONIAL.

Per a l'elaboració de les ràtios següents s'han de tenir en compte les equivalències amb els corresponents epígrafs del compte del resultat econòmic patrimonial de l'entitat:

ING. TRIB	Ingressos tributaris i urbanístics
TRANSFR	Transferències i subvencions rebudes
V. I PS	Vendes i prestació de serveis
D. PERS	Despeses de personal
TRANSFC	Transferències i subvencions concedides
APROV	Aprovisionaments

- i. Estructura dels ingressos.

INGRESSOS DE GESTIÓ ORDINÀRIA (IGOR)			
ING. TRIB/IGOR	TRANSFR/IGOR	V i PS/IGOR	Resta IGOR/IGOR
0,90	0,08		0,02

ii. Estructura de les despeses.

DESPESES DE GESTIÓ ORDINÀRIA (IGOR)			
D. PERS. / DGOR	TRANSFC/DGOR	APROV/DGOR	Resta DGOR/DGOR
0,26	0,02		0,72

iii. Cobertura de les despeses corrents: posa de manifest la relació existent entre les despeses de gestió ordinària i els ingressos de la mateixa naturalesa.

$$\frac{\text{Despeses de gestió ordinària}}{\text{Ingressos de gestió ordinària}} = \frac{13.973.665,16}{14.722.581,63} = 0,95$$

2. Indicadors pressupostaris

a) Del pressupost de despeses corrent:

- 1) EXECUCIÓ DEL PRESSUPOST DE DESPESES: Reflecteix la proporció dels crèdits aprovats en l'exercici que han donat lloc a reconeixement d'obligacions pressupostàries.

$$\frac{\text{Obligacions reconegudes netes}}{\text{Crèdits definitius}} = \frac{33.831.967,85}{35.324.225,77} = 0,96$$

- 2) REALITZACIÓ DE PAGAMENTS: Reflecteix la proporció d'obligacions reconegudes en l'exercici el pagament de les quals ja s'ha efectuat a la finalització d'aquest respecte al total d'obligacions reconegudes.

$$\frac{\text{Pagaments efectuats}}{\text{Obligacions reconegudes netes}} = \frac{29.297.096,22}{33.831.967,85} = 0,87$$

- 3) DESPESA PER HABITANT: Per a les entitats territorials i els seus organismes autònoms, aquest índex distribueix la totalitat de la despesa pressupostària efectuada en l'exercici entre els habitants de l'entitat.

$$\frac{\text{Obligacions reconegudes netes}}{\text{Nombre d'habitants}} = \frac{33.831.967,85}{1.604.555} = 21,08$$

- 4) INVERSIÓ PER HABITANT: Per a les entitats territorials i els seus organismes autònoms, aquest índex distribueix la totalitat de la despesa pressupostària per operacions de capital efectuada en l'exercici entre el nombre d'habitants de l'entitat.

$$\frac{\text{Obligacions reconegudes netes (Capítols 6 i 7)}}{\text{Nombre d'habitants}} = \frac{20.852.731,73}{1.604.555} = 13,00$$



- 5) ESFORÇ INVERSOR: Mostra la proporció que representen les operacions de capital efectuades en l'exercici en relació amb la totalitat de les despeses pressupostàries efectuades en l'exercici esmentat.

$$\frac{\text{Obligacions reconegudes netes (Capítols 6 i 7)}}{\text{Total obligacions reconegudes netes}} = \frac{20.852.731,73}{33.831.967,85} = 0,62$$

- b) Del pressupost d'ingressos corrent:

- 1) EXECUCIÓ DEL PRESSUPOST D'INGRESSOS: reflecteix la proporció que sobre els ingressos pressupostaris previstos suposen els ingressos pressupostaris nets, això és, els drets reconeguts nets.

$$\frac{\text{Drets reconeguts nets}}{\text{Previsions definitives}} = \frac{34.171.354,16}{35.324.225,77} = 0,97$$

- 2) REALITZACIÓ DE COBRAMENTS: reflecteix la proporció que suposen els cobraments obtinguts en l'exercici sobre els drets reconeguts nets.

$$\frac{\text{Recaptació neta}}{\text{Drets reconeguts nets}} = \frac{20.175.112,20}{34.171.354,16} = 0,59$$

- 3) AUTONOMIA: mostra la proporció que representen els ingressos pressupostaris efectuats en l'exercici (excepte els derivats de subvencions i de passius financers) en relació amb la totalitat dels ingressos pressupostaris efectuats en l'exercici esmentat.

$$\frac{\text{Drets reconeguts nets (Capítols 1 a 3,5,6,8+transferències rebudes)}}{\text{Total drets reconeguts nets}} = \frac{33.922.519,98}{34.171.354,16} = 0,99$$

- 4) AUTONOMIA FISCAL: reflecteix la proporció que representen els ingressos pressupostaris de naturalesa tributària efectuats en l'exercici en relació amb la totalitat dels ingressos pressupostaris efectuats en l'exercici esmentat.

$$\frac{\text{Drets reconeguts nets (d'ingressos de naturalesa tributària)}}{\text{Total drets reconeguts nets}} = \frac{13.419.220,79}{34.171.354,16} = 0,39$$

- 5) SUPERÀVIT (O DÈFICIT) PER HABITANT a les entitats territorials i els seus organismes autònoms:

$$\frac{\text{Resultat pressupostari ajustat}}{\text{Nombre d'habitants}} = \frac{614.272,75}{1.604.555} = 0,38$$

c) De pressupostos tancats:

- 1) REALITZACIÓ DE PAGAMENTS: posa de manifest la proporció de pagaments que s'han efectuat en l'exercici de les obligacions pendents de pagament de pressupostos ja tancats.

$$\frac{\text{Pagaments}}{\text{Saldo inicial d'obligacions}(\mp \text{modificacions i anul·lacions})} = \frac{10.676.874,49}{10.778.970,11 - 26.777,26} = 0,99$$

- 2) REALITZACIÓ DE COBRAMENTS: posa de manifest la proporció de cobraments que s'han efectuat en l'exercici relatiu a drets pendents de cobrament de pressupostos ja tancats.

$$\frac{\text{Cobraments}}{\text{Saldo inicial drets}(\mp \text{modificacions i anul·lacions})} = \frac{19.494.352,71}{20.186.216,04 - 39.794,14} = 0,96$$

26. INFORMACIÓ SOBRE EL COST DE LES ACTIVITATS

D'acord amb el que estableix la Disposició Transitòria Tercera de l' Ordre HAP/1781/2013, de 20 de setembre, per la que s' aprova la Instrucció del modelo normal de comptabilitat local, en els comptes anuals d'aquest exercici no figuren la informació sobre el cost de les activitats, que tindran la consideració d'obligatoris a partir dels comptes anuals de l'exercici 2017.

27. INDICADORS DE GESTIÓ

D'acord amb el que estableix la Disposició Transitòria Tercera de l' Ordre HAP/1781/2013, de 20 de setembre, per la que s' aprova la Instrucció del modelo normal de comptabilitat local, en els comptes anuals d'aquest exercici no figuren la informació sobre els indicadors de gestió, que tindran la consideració d'obligatoris a partir dels comptes anuals de l'exercici 2017.

28. FETS POSTERIORIS AL TANCAMENT

En data posterior al tancament ha tingut entrada en aquest Institut el reconeixement, per part de l'Ajuntament de Barcelona, de l'Autorització, disposició i obligació de despesa per un import de 49.024,59 euros en concepte de regularització de despeses de personal corresponent al reintegrament parcial de l'abonament del 57,27 % de la paga extraordinària de desembre de 2012. El mes de maig de 2015 es va abonar el 24,04% (Llei 36/2014 de Pressupostos Generals de l'Estat) i el 22 de desembre de 2015 es va abonar el 26,23% (Real Decret Llei 10/2015). Amb data 29 de gener l' Institut ha comptabilitzat els 49.024,59 euros en concepte de transferència corrent de l'Ajuntament de Barcelona.

Amb la nòmina del mes de gener del 2016 s'ha procedit a abonar el 49,73% restant de la paga extraordinària de desembre de 2012 pendent de pagament (Llei 48/2015 de Pressupostos Generals de l'Estat).



29. ASPECTES DERIVATS DE LA TRANSICIÓ A LA NOVA NORMATIVA COMPTABLE

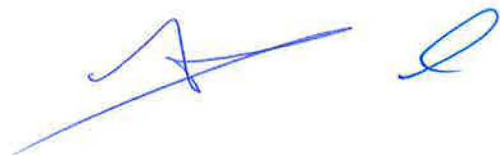
Tal i com s'estableix a la disposició transitòria segona de l'Ordre HAP/1781/2013, de 20 de setembre, d'aprovació de la Instrucció del model normal de comptabilitat local, en els comptes anuals d'aquest exercici no figuren les xifres relatives a l'exercici o exercicis anteriors en tots aquells estats que han d'incloure informació comparativa.

A l'efecte de clarificar el procés de transició de la comptabilitat de l'exercici 2014 a la de l'exercici 2015 s'incorpora aquesta nota addicional amb la informació que a continuació es detalla.

a) Estat de conciliació entre els saldos d' apertura de l'exercici 2015 i els de tancament de l'exercici

Assentament tancament exercici 2014			Assentament tancament obertura 2015		
Número	Descripció	Import	Número	Descripció	Import
12000052	Resultats d'exercicis anteriors	-7.755.408,66	120000000	Resultats d'exercicis anteriors	-7.755.408,66
10700000	Patrimoni lliurat en adscripció	3.473.225,92	1200902015	Resultats ex. anteriors - ajustamen	3.473.225,92
			1290000000	Resultat de l'exercici	-271.386,58
14217000	Provisió paga extr. des. s/ art. 2.	-178.430,12	1490000000	Provisió paga extra desembre RDL 20	-178.430,12
21500000	Aplicacions informàtiques	478.145,75	2060000000	Aplicacions informàtiques	478.145,75
22200000	Instal·lacions	1.027.852,27	2150000000	Instal·lacions	1.027.852,27
22600000	Compra mobiliari equip. Serv. Perso	278.553,52	2160000000	Compra mobiliari equip. Serv. Perso	278.553,52
22700000	Equips proces informació (s.i.)	269.671,36	2170000000	Equips proces informació (s.i.)	269.671,36
22600052	Equips de comunicació	13.222,87	2260000001	Equips de comunicació	13.222,87
44400000	Deutors a l/t per ajorn. l fraccio	42.166,45	2621000000	Deutors a l/t per ajorn. l fraccio	42.166,45
28115000	Aplicacions informàtiques	-433.961,72	2806000000	Amortització acumulada d'aplicacion	-433.961,72
28226000	AAIM mobiliari i equips d'oficina	-10.039,26	2816000000	AAIM mobiliari i equips d'oficina	-10.039,26
28227000	AAIM equips per a proces d'informac	-11.667,55	2817000000	AAIM equips per a proces d'informac	-11.667,55
28229000	AAIM altre immobilitzat material	-1.487.087,48	2819000000	AAIM altre immobilitzat material	-1.487.087,48
40000000	Creditors oblig. Reconegudes pres.	-10.630.927,75	4010000000	Creditors OR ex tanc. - ops. Gestió	-855.250,74
40100000	Creditors oblig. Reconegudes pres.	-148.042,36	4012000000	Creditors OR ex tanc. - deutes amb	-28.063,49
			4013000000	Creditors OR ex tanc. - altres deu	-9.895.655,88
41100099	Altres remuneracions pendents de pa	-223.731,86	4110000099	Altres remuneracions pendents de pa	-223.731,86
41199091	Periodificació de consums	-207.578,93	4119900091	Periodificació de consums	-207.578,93
40800000	Creditors per devolucions d'ingress	-1.783,00	4180000000	Creditors per devolucions d'ingress	-1.783,00
41900021	Assistència sanitària concertada	-698,72	4190000021	Assistencia sanitariaconcertada	-698,72
43000000	Ingrés directe (deutors sigef)	15.974.467,65	4310000000	Ex. Tanc. OG - l. directe Ecofin	207.433,97
43030000	Ingrés per rebut (Deutors SIGEF)	3.692.767,73	4310030000	Ex. Tanc. OG - l. rebut - Ecofin	4.195.246,64
43100000	Ingrés directe (deutors sigef)	16.501,75	4312000000	Ex. Tanc. Inv fin en EG, MG i EA -	15.783.535,43
43130000	Ingrés rebut (deutors sigef)	1.502.820,55			
43320000	Anul·lacions ingrés per rebut (sige)	-619.192,83			
43331000	Anul. Ajorn./fracc. Ing. Rebut (sir	-244.850,14			
43420000	Anul·lacions ingrés per rebut (sige)	-136.298,67			
43390000	Anul·lació per devolució d'ingress	-646.339,65			
43700000	Devolució d'ingressos	646.339,65			
44000000	Deutors per IVA repercutit	26.803,83	4400000000	Deutors per IVA repercutit	26.803,83
44100999	Altres deutors per ingressos merita	64.082,00	4410000000	Deutors per ingressos meritats	64.082,00
44300000	Deutors a c/t per ajorn. l fraccion	225.668,67	4430000000	Deutors a c/t per ajorn. l fraccion	225.668,67
47500000	Hisenda pública, creditora per IVA	-27.340,78	4750000000	Hisenda pública, creditora per IVA	-27.340,78
47510000	Retencions IRPF Personal (IRTP)	-91.440,08	4751000000	Retencions IRPF Personal	-91.440,08

Assentament tancament exercici 2014			Assentament tancament obertura 2015		
Número	Descripció	Import	Número	Descripció	Import
47512800	Retencions professionals (21%)	-8.119,13	4751280000	Retencions professionals residents	-8.119,13
47600001	Seguretat Social personal laboral	-41.101,25	4760000000	Seguretat Social personal laboral	-41.101,26
47601000	Seguretat Social personal laboral	-0,01			
47600002	Seguretat Social funcionaris integr	-10.128,27	4760000001	Seguretat Social funcionaris integr	-10.128,29
47602000	Seguretat social funcionaris integr	-0,02			
47600003	Seguretat Social funcionaris nou in	-18.122,11	4760000002	Seg. Social funcionaris de nou ingre	-18.122,11
47600006	S.S.Func. Interins practiques nou i	-3.791,21	4760000004	S.S.func.interins practiq.nou ingre	-3.791,18
47606000	S.s.func.interins practiq.nou ingre	0,03			
47690000	Seguretat social Execució sentència	-4.732,37	4760000009	Seg. Social execució sentència	-4.732,37
48550003	Ingressos anticipats remodelacions	-2.761.626,97	4855000000	Ingressos anticipats remodelacions	-2.761.626,97
49010000	Provisió drets ingressos tributaris	-495.932,32	4900000000	Deterior de valor crèdits, oper ges	-495.932,32
54200000	Crèdits al personal	1.935,83	5440000002	Bestretes pagues al personal	1.935,83
55480199	Altres comptes restringits de recap	-374.645,78	5548000199	Altres comptes restringits de recap	-374.645,78
55490604	Cànon	-1.813.232,48	5549000604	Cànon	-1.813.232,48
55490605	Ingressos pdts. d'aplicació Remeses	-34.340,04	5549000605	Ingressos pdts. d'aplicació Remeses	-34.340,04
55490609	Ingressos pdts. d'aplicació via exe	-11.037,61	5549000609	Ingressos pdts. d'aplicació via exe	-11.037,61
55490610	Ingressos pdts. d'aplicació per frac	-386.107,96	5549000610	Ingressos pdts. d'aplicació per frac	-386.107,96
56001000	Diposit: definitius metal.lic	-34.607,79	5600000001	Diposit: definitius metal.lic	-34.607,79
56100000	Dipòsits a curt termin	-51.178,33	5610000000	Caixa de dipòsits municipal	-51.178,33
56650012	Hidroelectrica de Catalunya, SA - F	2.514,63	5665000012	Hidroelectrica de Catalunya, SA - D	2.514,63
56650015	Eden Springs España, SA - Fiances	139,91	5665000015	Eden Springs España, SA - Dipòsits	139,91
56650017	Stat.Gral. Aigües de Barcelona, Fort	21,79	5665000017	Stat.Gral. Aigües de Barcelona, Fort	21,79
57100001	Bancs i institucions de crèdit.O.B.	1.011.993,78	5710000001	Bancs i institucions de crèdit.O.B.	1.011.993,78
57300300	La Caixa CR 0200006174	374.645,78	5730000000	Bancs i institucions de crèdit. com	374.645,78
57410000	Caixa Fixa	3.000,00	5741000000	Caixa Fixa	3.000,00
57802000	Pagament mitjançant transferència	47.269,10	5780200000	Pagament mitjançant transferència	47.269,10
57807000	Pagament càrrecs bancaris	1.098,97	5780700000	Pagament càrrecs bancaris	1.098,97
		271.386,58			0,00



b) Balanç, compte del resultat econòmic-patrimonial i Romanent de Tresoreria de l'exercici 2014

**BALANÇ DE SITUACIÓ CORRESPONENT
A L'EXERCICI ACABAT EL 31 DE DESEMBRE DE 2014**

(en euros)

ACTIU	Exercici 2014	PASSIU	Exercici 2014
ACTIU FIX	124.689,76	FONS PROPIS	4.553.569,32
Immobilitzat Immaterial		Patrimoni entregat en adscripció	-3.473.225,92
Aplicacions informàtiques	478.145,75	Resultats pendents d'aplicació	7.755.408,66
Amortitzacions	-433.961,72	Benefici de l'exercici	271.386,58
Immobilitzat Material		SUBVENCIONS DE CAPITAL	0,00
Altres instal., util.l i mobiliari	1.589.300,02	PROVISIÓ PER RISCOS I DESPESES	178.430,12
Amortitzacions	-1.508.794,29		
Immobilitzat Material en Curs	0,00		
Deutors a llarg termini	0,00		
ACTIU CIRCULANT	18.872.260,59	CREDITORS A CURT TERMINI	14.264.950,91
Deutors		Creditors	
Pressupostaris	4.352.741,31	Pressupostaris	10.747.559,97
Pressupostaris empreses del grup	15.878.633,66	Pressupostaris empreses del grup	33.193,14
Drets reconeg. rec.d'altres ens	0,00	Ens públics, drets a cobrar	0,00
No pressupostaris	249.480,02	Administracions públiques	204.775,20
Provisions	-495.932,32	No pressupostaris	517.795,63
Cobraments pendents d'aplicació	-2.619.363,87	Pagaments pendents d'aplicació	0,00
Inversions financeres temporals	4.612,16	Ajustaments per periodificacions	2.761.626,97
Ajustaments per periodificacions	64.082,00		
Comptes financers			
Tresoreria	1.438.007,63		
TOTAL ACTIU	18.996.950,35	TOTAL PASSIU	18.996.950,35

**COMPTE DE RESULTAT CORRESPONENT
A L' EXERCICI ACABAT EL 31 DE DESEMBRE DE 2014**

(en Euros)

DEURE	Exercici 2014
-------	------------------

HAVER	Exercici 2014
-------	------------------

DESPESES

INGRESSOS

Despeses de personal	3.710.515,01
Sous i salaris	2.954.459,30
Càrregues socials	756.055,71
Altres despeses d'exploració	9.581.326,10
Transferències corrents	313.132,15
Dotac.amortitz.immobilitzat	47.713,58
Dotació provisió insolvències	78.940,02
TOTAL DESP. D'EXPLOTACIÓ	13.731.626,86

Ingressos d'exploració	11.917.642,70
Altres transferències	1.759.235,64
Altres ingressos	223.313,45
TOTAL INGRESSOS D'EXPLOT.	13.900.191,79

BENEFICI D'EXPLOTACIÓ	168.564,93
------------------------------	-------------------

PÈRDUA D'EXPLOTACIÓ	0,00
----------------------------	-------------

Interessos financers	1.065,73
Altres ingressos financers	103.812,56
TOTAL INGRESSOS FINANCERS	104.878,29

RESULTAT FINANCER POSITIU	104.878,29
----------------------------------	-------------------

RESULTAT FINANCER NEGATIU	0,00
----------------------------------	-------------

BENEFICI ACTIVIT. ORDINÀRIES	273.443,22
-------------------------------------	-------------------

PÈRDUES ACTIVIT. ORDINÀRIES	0,00
------------------------------------	-------------

DESPESES EXTRAORDINÀRIES	2.056,64
---------------------------------	-----------------

INGRESSOS EXTRAORDINÀRIS	0,00
---------------------------------	-------------

RESULTATS EXTRAORD. POSITIVS	0,00
-------------------------------------	-------------

RESULTATS EXTR. NEGATIVS	2.056,64
---------------------------------	-----------------

RESULTAT EXERCICI (BENEFICI)	271.386,58
-------------------------------------	-------------------

RESULTAT EXERCICI (PÈRDUES)	0,00
------------------------------------	-------------



ROMANENT DE TRESORERIA 2014		
Any 2014		
CONCEPTE	Import detall	Import total
1. (+) Fons líquids		1.438.007,63
2. (+) Drets pendents de cobrament		17.598.268,16
(+) Pressupost corrent	18.803.192,41	
(+) Pressupostos tancats	1.383.023,63	
(+) Operacions no pressupostàries	31.415,99	
(+) Administració recursos altres ens públics		
(-) Cobraments realitzats pendents d'aplicació definitiva	2.619.363,87	
3. (+) Obligacions pendents de pagament		11.070.230,15
(+) Pressupost corrent	10.630.927,75	
(+) Pressupostos tancats	148.042,36	
(+) Operacions no pressupostàries	291.260,04	
(+) Administració recursos altres ens públics		
(-) Pagaments realitzats pendents d'aplicació definitiva		
I. Romanent de Tresoreria (1+2+3)		7.966.045,64
II. (-) Saldos de dubtós cobrament		495.932,32
III. (-) Excés de finançament afectat		2.914.589,48
IV. Romanent de Tresoreria per a despeses generals (I-II-III)		4.555.523,84

c) Ajustaments realitzats en l'obertura de l'exercici 2015, en compliment del que preveu la disposició transitòria primera de l'Ordre que aprova la IMNCL

Conforme al que preveu la referida disposició, la seqüència aplicada per a efectuar l'assentament d'obertura de l'exercici 2015 ha estat la següent:

- Els saldos que hi figuraven l'assentament de tancament de la comptabilitat de l'exercici 2014 s'han imputat als comptes que els hi corresponen segons el desenvolupament recollit al nou PGCPAL. La correspondència entre comptes 2014 i 2015 ha estat de "compte i saldo antic" a "compte i saldo nou".
- En aquells casos en què els saldos dels comptes a 31 de desembre de 2014 han estat objecte d'ajustament, aquests han restat implícits en l'assentament d'obertura, no havent donat lloc a un assentament comptable concret en l'exercici 2015, d'acord amb el que es preveu a la pàgina 7 de les notes sobre l'obertura de comptes de l'exercici 2015 publicades per la Intervención General de la Administración del Estado (IGAE) el juliol de 2014.





Mercats de Barcelona

Els ajustaments efectuats poden classificar-se en els següents grups:

- *Altes*: actius i passius el reconeixement dels quals exigeix el PGCPAL.
- *Baixes*: elements que no compleixen amb les definicions d'actius i passius segons el marc conceptual de la comptabilitat pública o les normes de registre i valoració.
- *Reclassificacions*: es tracta de l'ajustament més recurrent, ja que abasta a tots els elements que compleixen amb les definicions d'actius, passius o patrimoni net del marc conceptual de la comptabilitat pública però que, conforme al quadre de comptes del PGCPAL vigent des de 2015 han de recollir-se en comptes diferents als que llueïen fins a 31 de desembre de 2014. En general, com s'ha esmentat abans, la correspondència ha estat de "compte i saldo antic" a "compte i saldo nou".
- *Canvis de valor*: només havien d'aplicar-se als instruments financers que a 1 de gener de 2015 havien de valorar-se conforme al seu valor raonable; en el cas de l' Institut no s'ha efectuat cap ajustament d'aquesta naturalesa.

La contrapartida dels ajustaments realitzats ha estat el compte *1200902015, Resultat d'exercicis anteriors, ajustaments 2015*, tret dels assentaments de reclassificacions i d'aquells casos en què, d'acord amb els criteris recollits a la segona part del PGCPAL (normes de reconeixement i valoració), han hagut d'utilitzar-se altres partides.

En el cas de l' Institut s'ha efectuat un únic ajustament amb impacte en el referit compte, derivats de la cancel·lació del saldo que a 31 de desembre de 2014 es mantenia amb signe deutor al compte 107, Patrimoni lliurat en adscripció, per import de 3.473,2 milers d'euros.

En la resta dels casos, els ajustaments corresponen a reclassificacions de comptes, no havent causat baixa del balanç actius o passius a 31 de desembre de 2014 que no hagin de tenir aquesta consideració amb efectes 1 de gener de 2015. Tampoc han causat alta en balanç en aquesta data actius o passius que no ho fossin ja a 31 de desembre de 2014 d'acord amb les normes de registre i valoració de l'anterior Pla.

Quant a la baixa del saldo del compte 107, Patrimoni lliurat en adscripció, l' Institut va finançar amb romanent de tresoreria disponible per a despeses generals inversions que un cop finalitzades va lliurar a l'Ajuntament, sense repercutir-ne el seu cost. El lliurament dels béns es va registrar comptablement amb càrrec al compte 107, Patrimoni lliurat en adscripció, amb abonament als comptes d'Immobilitzat material que recollien el cost de les inversions (3.473,2 milers d'euros).

La IMNCL aplicable amb efectes 1 de gener de 2015 no contempla que els ens dependents

dels ens locals lliurin béns en adscripció a aquests.

Consegüentment, el saldo d'aquest compte a 31 de desembre de 2014 ha estat cancel·lat íntegrament amb efectes 1 de gener de 2015 al compte "*1200902015, Resultat d'exercicis anteriors, ajustaments 2015*".



Epígrafs/Descripció comptes	Saldos 31/12/2014	Patrimoni lliurat en adscripció	Saldos 01/01/2015
-Fons propis (1)			
Patrimoni			
Patrimoni lliurat en adscripció	-3.473.225,92	3.473.225,92	0,00
Resultat d'exercicis anteriors	7.755.408,66	-3.473.225,92	4.282.182,74
Resultat de l'exercici	271.386,58	0,00	271.386,58
	<u>4.553.569,32</u>	<u>0,00</u>	<u>4.553.569,32</u>

30. ALTRA INFORMACIÓ

1. Els honoraris de l'auditoria són facturats a l'Ajuntament de Barcelona per a tot el grup econòmic municipal en virtut de l'expedient d'adjudicació del concurs d'auditoria, raó per la qual no s'expliciten en la present memòria.
2. ESTAT D'OPERACIONS AMB ENTITATS DEL GRUP

	2015	
	INGRESSOS	
	Transferències	Serveis
Ajuntament de Barcelona	1.159.052,99	
Barcelona Serveis Municipals, S.A.	0,00	
Mercabarna	0,00	
TOTAL	1.159.052,99	0,00

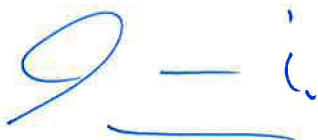
Adicionalment, l' Institut ha rebut de l'Ajuntament de Barcelona transferències per la realització d'obres per import de 19.244.485,57 euros.

	2015	
	DESPESES	
	Transferències	Serveis
Ajuntament de Barcelona		1.805.945,00
BSM		21.176,28
I.M. d'Informàtica	19.793,00	
I.M.Parcs i Jardins		
Barcelona Activa		
TOTAL	19.793,00	1.827.121,28

	2015	
	PENDENT COBRAMENT	PENDENT PAGAMENT
Ajuntament de Barcelona	10.879.485,21	26.469,32
BSM		4.930,79
I.M.Parcs i Jardins		
Barcelona Activa		
Barcelona Serveis Municipals S.A.		
EMPRESES DEL GRUP	10.879.485,21	31.400,11

- Són susceptibles d'inspecció fiscal tots els tributs a què es troba subjecte l' Institut per a tots els exercicis que no hagi transcorregut el termini de prescripció previst a la normativa vigent. No s'espera que es meritin passius addicionals per l'Entitat com a conseqüència d'una eventual inspecció.
- Quan a l'avaluació del compliment de l'objectiu d'estabilitat pressupostària, en el punt 5 de l'informe de la Intervenció Delegada sobre la liquidació del Pressupost de l'exercici 2015 de l'IMMB es diu: " Pel que fa al compliment del objectiu d'estabilitat, de la regla de despesa i del límit de la despesa no financera previstos als articles 11, 12 i 30 de la Llei Orgànica 2/2012, d'estabilitat pressupostària i sostenibilitat financera, seran objecte d'anàlisi a l'informe de la Intervenció General de l'Ajuntament de Barcelona relatiu a l'aprovació de la liquidació del Pressupost general de la corporació, on es presentarà en termes consolidats d'acord amb els criteris SEC de comptabilitat nacional."

EL PRESIDENT



EL GERENT