



Avda. Diagonal, 640  
08017 Barcelona



**Gabinete Técnico  
de Auditoría y Consultoría, s.a.**

---

Balmes, 89-91  
08008 Barcelona

## **Agència Local d'Energia de Barcelona**

Informe d'auditoria i Comptes Anuals al 31 de desembre de 2015

## INFORME D'AUDITORIA DE COMPTES ANUALS

A l'Assemblea General de l'Agència Local d'Energia de Barcelona, per encàrrec de l'Ajuntament de Barcelona,

Hem auditat els comptes anuals adjunts de l'Agència Local d'Energia de Barcelona, que comprenen el balanç a 31 de desembre de 2015, el compte del resultat econòmic-patrimonial, l'estat de canvis en el patrimoni net, l'estat de fluxos d'efectiu, l'estat de liquidació del pressupost i la memòria corresponents a l'exercici finalitzat en aquesta data.

Aquesta auditoria ha estat realitzada dins del marc que preveu l'article 58.e de la Llei 1/2006, de 13 de març, que regula el règim especial del municipi de Barcelona, i tot allò que disposa el contracte formalitzat que té per objecte la prestació dels serveis d'auditoria dels comptes anuals individuals i consolidats de l'Ajuntament de Barcelona i del seu Grup econòmic municipal.

La Presidenta de l'Agència és responsable de la formulació dels comptes anuals de l'Agència d'acord amb el marc normatiu d'informació financera que es detalla a la nota 3.1 de la memòria adjunta i en particular d'acord amb els principis i criteris comptables, així mateix, és responsable del control intern que consideri necessari per a permetre que la preparació dels esmentats comptes anuals estiguin lliures d'incorrecció material.

Els comptes anuals a què es refereix aquest informe han estat formulats per la Presidenta de l'Agència en data 20 d'abril de 2016.

### *Objectiu i abast del treball: Responsabilitat dels auditors*

La nostra responsabilitat és emetre una opinió sobre si els comptes anuals adjunts expressen la imatge fidel, basada en el treball realitzat d'acord amb les Normes d'Auditoria del Sector Públic. Aquestes normes exigeixen que planifiquem l'auditoria per tal d'obtenir una seguretat raonable, encara que no absoluta, que els comptes anuals estan lliures d'incorrecció material.

Una auditoria comporta l'aplicació de procediments per obtenir evidència adequada i suficient sobre els imports i la informació recollida en els comptes anuals. Els procediments seleccionats depenen del judici de l'auditor, inclosa la valoració dels riscos d'incorrecció material en els comptes anuals. En efectuar aquestes valoracions del risc, l'auditor té en compte el control intern rellevant per a la preparació i presentació raonable per part del gestor de comptes anuals, a fi de dissenyar els procediments d'auditoria que siguin adequats en funció de les circumstàncies, i no amb la finalitat d'expressar una opinió sobre l'eficàcia del control intern de l'entitat. Una auditoria també inclou l'avaluació dels criteris comptables i de la raonabilitat de les estimacions comptables realitzades pel gestor, així com l'avaluació de la presentació global dels comptes anuals.

Considerem que l'evidència d'auditoria que hem obtingut proporciona una base suficient i adequada per emetre la nostra opinió d'auditoria.

### *Opinió*

Segons la nostra opinió, els comptes anuals adjunts expressen, en tots els aspectes significatius, la imatge fidel del patrimoni i de la situació financera de l'Agència Local d'Energia de Barcelona a 31 de desembre de 2015, així com dels seus resultats, els seus fluxos d'efectiu i de l'estat de liquidació del pressupost corresponents a l'exercici anual acabat en aquesta data, de conformitat amb el marc normatiu d'informació financera que resulta d'aplicació i, en particular, amb els principis i criteris comptables continguts en el mateix.

### *Paràgraf d'èmfasi*

Sense que afecti a la nostra opinió d'auditoria, cridem l'atenció respecte de l'assenyalat a la Nota 3.2 de la memòria adjunta, en la qual s'indica que els comptes anuals de l'exercici 2015 adjunts s'han formulat aplicant l'ordre HAP/1781/2013, de 20 de setembre, per la qual s'aprova la Instrucció del model normal de comptabilitat local. En aquest sentit, d'acord amb el que estableix l'esmentada ordre a la seva disposició transitòria segona, s'han de considerar els presents comptes anuals com a inicials als efectes derivats de l'aplicació del principi d'uniformitat i del requisit de comparabilitat, raó per la qual no s'inclouen xifres comparatives. A la Nota 29 de la memòria adjunta "Aspectes derivats de la transició a la nova normativa comptable" s'incorpora el balanç, el compte del resultat econòmic-patrimonial i el romanent de tresoreria inclosos en els comptes anuals aprovats de l'exercici 2014 i una explicació de les principals diferències entre els criteris comptables aplicats en l'exercici anterior i els actuals, així com la quantificació de l'impacte que produeix aquesta variació de criteris comptables en el patrimoni net a l'1 de gener de 2015, data de la transició.

PricewaterhouseCoopers Auditores, S.L.



Sandra Deltell

28 d'abril de 2016

Gabinete Técnico  
de Auditoría y Consultoría, S.A.



Jordi Vila López

**COMPTES ANUALS DE L'EXERCICI 2015 DEL CONSORCI DE  
L'AGÈNCIA LOCAL D'ENERGIA DE BARCELONA**

## BALANÇ

ACTIU	Notes en memòria	2015
<b>A) ACTIU NO CORRENT</b>	8	<b>18.535,80</b>
I. Immobilitzat intangible		16.599,86
3. Aplicacions informàtiques		16.599,86
II. Immobilitzat material	8	1.935,94
5. Altre immobilitzat material		1.935,94
<b>B) ACTIU CORRENT</b>		<b>1.103.891,82</b>
III. Deutors i altres comptes a cobrar a curt termini	10.1	70.706,35
1. Deutors per operacions de gestió		70.706,35
VI. Ajustos per periodificació		5.307,50
VII. Efectiu i altres actius líquids equivalents	10.4	1.027.877,97
2. Tresoreria		1.027.877,97
<b>TOTAL ACTIU (A+B)</b>		<b>1.122.427,62</b>

Les notes 1 a 30 de la memòria formen part integrant del balanç a 31.12.15

PATRIMONI NET I PASSIU	Notes en memòria	2015
<b>A) PATRIMONI NET</b>	<b>ECPN</b>	<b>875.446,01</b>
II. Patrimoni generat		875.446,01
1. Resultats d'exercicis anteriors		772.052,00
2. Resultat de l'exercici		103.394,01
<b>C) PASSIU CORRENT</b>		<b>246.981,61</b>
I. Provisions a curt termini	16	15.492,19
II. Deutes a curt termini	11.1	33.772,85
4. Altres deutes		33.772,85
IV. Creditors i altres comptes a pagar a curt termini	11.1	197.716,57
1. Creditors per operacions de gestió		156.984,81
3. Administracions públiques		40.731,76
<b>TOTAL PATRIMONI NET I PASSIU (A+B+C)</b>		<b>1.122.427,62</b>

Les notes 1 a 30 de la memòria formen part integrant del balanç a 31.12.2015


## COMPTE DEL RESULTAT ECONÒMIC PATRIMONIAL

	Notes en memòria	2015
<b>2. Transferències i subvencions rebudes</b>		
a) Del exercici	15.1	1.039.953,64
a.2) Transferències		1.039.953,64
<b>6. Altres ingressos de gestió ordinària</b>	15.1	1.890,44
<b>7. Excessos de provisions</b>		
<b>A) TOTAL INGRESSOS DE GESTIÓ ORDINÀRIA (1+2+3+4+5+6+7)</b>		<b>1.041.844,08</b>
<b>8. Despeses de personal</b>	15.2	(-) 550.077,51
a) Sous, salaris i assimilats		(-) 436.871,92
b) Càrregues socials		(-) 113.205,59
<b>11. Altres despeses de gestió ordinària</b>	15.2	(-) 386.473,04
a) Subministrament i serveis exteriors		(-) 386.473,04
<b>12. Amortització del immobilitzat</b>	5-8	(-) 2.703,52
<b>B) TOTAL DESPESES DE GESTIÓ ORDINÀRIA (8+9+10+11+12)</b>		<b>(-) 939.254,07</b>
<b>I. Resultat (estalvi o desestalvi) de la gestió ordinària (A+B)</b>		<b>102.590,01</b>
<b>II. Resultat de les operacions no financeres (I+13+14)</b>		<b>102.590,01</b>
<b>15. Ingressos financers</b>		804,00
b) De valors representatius de deute, de crèdits i d'altres inversions financeres		804,00
b.2) Altres		804,00
<b>III. Resultat de les operacions financeres (15+16+17+18+19+20+21)</b>		<b>804,00</b>
<b>IV. Resultat (estalvi o desestalvi) net del exercici (II + III)</b>		<b>103.394,01</b>

Les notes 1 a 30 formen part integrant del compte del resultat econòmic patrimonial de l'exercici 2015

## Estat de canvis en el patrimoni net

### 1. ESTAT TOTAL DE CANVIS EN EL PATRIMONI NET



	Notes en memòria	II. Patrimoni generat	TOTAL
<b>PATRIMONI NET AL FINAL DE L'EXERCICI 2014</b>		772.036,20	772.036,20
<b>AJUSTOS PER CANVIS DE CRITERIS COMPTABLES I CORRECCIONS D'ERRORS</b>			
<b>PATRIMONI NET INICIAL AJUSTAT DEL EXERCICI 2015 (A+B)</b>		772.036,20	772.036,20
<b>VARIACIONS DEL PATRIMONI NET EXERCICI 2015</b>		103.409,81	103.409,81
1. Ingressos i despeses reconeguts en l'exercici		103.394,01	103.394,01
2. Operacions patrimonials amb l'entitat o entitats propietàries			
3. Altres variacions del patrimoni net		15,80	15,80
<b>PATRIMONI NET AL FINAL DE L'EXERCICI 2015 (C+D)</b>		875.446,01	875.446,01

Les notes 1 a 30 de la memòria formen part integrant de l'estat total de canvis en el patrimoni net 2015


### 2. ESTAT D'INGRESSOS I DESPESES RECONEGUTS

	Notes en memòria	2015
<b>I. Resultat econòmic patrimonial</b>		103.394,01
<b>II. Ingressos i despeses reconeguts directament en el patrimoni net</b>		0,00
<b>III. Transferències al compte del resultat econòmic patrimonial o al valor inicial de la partida coberta</b>		0,00
<b>IV. TOTAL ingressos i despeses reconeguts (I+II+III)</b>		103.394,01

Les notes 1 a 30 formen part integrant de l'estat d'ingressos i despeses reconeguts de l'exercici 2015

### 3. ESTAT D'OPERACIONS AMB L'ENTITAT O ENTITATS PROPIETÀRIES

#### a) OPERACIONS PATRIMONIALS AMB L'ENTITAT O ENTITATS PROPIETÀRIES



	Notes en memòria	2015
1. Aportació patrimonial dinerària		0,00
2. Aportació de bens i drets		0,00
3. Assumpció i condonació de passius financers		0,00
4. Altres aportacions de l'entitat o entitats propietàries		0,00
5. (-) Devolució de bens i drets		0,00
6. (-) Altres devolucions a l'entitat o entitats propietàries		0,00
<b>TOTAL</b>		<b>0,00</b>

#### b) ALTRES OPERACIONS AMB L'ENTITAT O ENTITATS PROPIETÀRIES

	Notes en memòria	2015
<b>I. Ingressos i despeses reconeguts directament al compte del resultat econòmic patrimonial (1+2+3)</b>		<b>1.038.863,45</b>
<b>1. Transferències i subvencions</b>		
1.1 Ingressos	15-30	1.038.863,45
1.2 Despeses		0,00
<b>2. Prestació de serveis i venda de bens</b>		
2.1 Ingressos		0,00
2.2 Despeses		0,00
<b>3. Altres</b>		
3.1 Ingressos		0,00
3.2 Despeses		0,00
<b>II. Ingressos i despeses reconeguts directament en el patrimoni net (1+2)</b>		
1. Subvencions rebudes		0,00
2. Altres		0,00
<b>TOTAL (I+II)</b>		<b>1.038.863,45</b>

Les notes 1 a 30 de la memòria formen part integrant de l'estat d'operacions amb l'entitat o entitats propietàries de l'exercici 2015

## ESTAT DE FLUXOS D'EFECTIU

	Notes en memòria	2015
<b>I. FLUXOS D'EFECTIU DE LES ACTIVITATS DE GESTIÓ</b>		<b>166.230,31</b>
<b>A) Cobraments:</b>		1.176.137,62
2. Transferències i subvencions rebudes		1.058.985,96
3. Vendes i prestacions de serveis		1.890,44
5. Interessos i dividendes cobrats		804,00
6. Altres cobraments		114.457,22
<b>B) Pagaments:</b>		1.009.907,31
7. Despeses de personal		569.747,45
10. Altres despeses de gestió		377.668,79
13. Altres pagaments		62.491,07
<b>Fluxos nets d'efectiu per activitats de gestió (+A-B)</b>		<b>166.230,31</b>
<b>II. FLUXOS D'EFECTIU DE LES ACTIVITATS D'INVERSIÓ</b>		<b>37.332,48</b>
<b>C) Cobraments:</b>		1.271.273,07
1. Venta d'inversions reals		1.271.273,07
<b>D) Pagaments:</b>		1.233.940,59
5. Compra d'inversions reals		1.233.940,59
<b>Fluxos nets d'efectiu per activitats d'inversió (+C-D)</b>		<b>37.332,48</b>
<b>III. FLUXOS D'EFECTIU DE LES ACTIVITATS DE FINANÇAMENT</b>		0,00
<b>IV. FLUXOS D'EFECTIU PENDENTS DE CLASSIFICACIÓ</b>		0,00
<b>V. EFECTE DE LES VARIACIONS DELS TIPUS DE CANVI</b>		0,00
<b>VI. INCREMENT/DISMINUCIÓ NETA DE L'EFECTIU I ACTIUS LÍQUIDS EQUIVALENTS A L'EFECTIU (I+II+III+IV+V)</b>		<b>203.562,79</b>
<b>Efectiu i actius líquids equivalents a l'efectiu al inici de l'exercici</b>		<b>824.315,18</b>
<b>Efectiu i actius líquids equivalents a l'efectiu al final de l'exercici</b>		<b>1.027.877,97</b>

Les notes 1 a 30 de la memòria formen part de l'estat de fluxos d'efectiu de l'exercici 2015



## ESTAT DE LIQUIDACIÓ DEL PRESSUPOST

### I. LIQUIDACIÓ DEL PRESSUPOST DE DESPESES

APLICACIÓ PRESSU-POSTÀRIA	DESCRIPCIÓ	CRÈDITS PRESSUPOSTÀRIS			DESPESES COMPROMESSES (4)	OBLIGACIONS RECONEGUDES NETES (5)	PAGAMENTS (6)	OBLIGACIONS PENDENTS DE PAGAMENT A 31 DE DESEMBRE (7=5-6)	ROMANENTS DE CRÈDIT (8=3-5)
		INICIALS (1)	MODIFICACIONS (2)	DEFINITIUS (3=1+2)					
1	Despeses de personal	710.417,96	-116.978,40	593.439,56	569.747,45	569.747,45	569.747,45	0	23.692,11
2	Desp. de bens corrents i serveis	328.475,49	100.000,00	428.475,79	399.717,57	386.473,04	286.182,79	100.290,25	42.002,45
3	Despeses financeres	10,00	0	10,00	0	0	0	0	10,00
4	Transferències corrents	20,00	0	20,00	0	0	0	0	20,00
6	Inversions reals	619.434,15	583.455,93	1.202.890,08	1.190.574,54	1.177.732,03	1.159.463,63	18.268,40	25.158,05
7	Transferències de capital	10,00	0	10,00	0	0	0	0	10,00
<b>TOTAL</b>		<b>1.658.367,60</b>	<b>566.477,53</b>	<b>2.224.845,43</b>	<b>2.160.039,56</b>	<b>2.133.952,52</b>	<b>2.015.393,87</b>	<b>118.558,65</b>	<b>90.892,61</b>

### II. LIQUIDACIÓ DEL PRESSUPOST D'INGRESSOS

APLICACIÓ PRESSU-POSTÀRIA	DESCRIPCIÓ	PREVISIONS PRESSUPOSTÀRIES			DRETS RECONEGUTS (4)	DRETS ANUL·LATS (5)	DRETS CANCEL·LATS (6)	DRETS RECONEGUTS NETS (7=4-5-6)	RECAPTACIÓ NETA (8)	DRETS PENDENTS DE COBRAMENT A 31 DE DESEMBRE (9=7-8)	EXCÈS/ DEFECTE PREVISIÓ (10=7-3)
		INICIALS (1)	MODIFICACIONS (2)	DEFINITIVES (3=1+2)							
3	Taxes i altres ingressos	20,00	0	20,00	1.890,44		1.890,44	1.890,00	0	1.870,44	
4	Transferències corrents	1.038.903,45	0	1.038.903,45	1.058.985,96		1.058.985,96	1.058.985,96	0	20.082,51	
5	Ingressos patrimonials	10,00	0	10,00	804,00		804,00	804,00	0	794,00	
6	Alienació inversions reals	0	566.477,53	566.477,53	1.160.743,63		1.160.743,63	1.090.037,28	70.706,35	594.266,10	
7	Transferències de capital	619.434,15	0	619.434,15	0		0	0	0	-619.434,15	
<b>TOTAL</b>		<b>1.658.367,60</b>	<b>566.477,53</b>	<b>2.224.845,13</b>	<b>2.222.424,03</b>		<b>2.222.424,03</b>	<b>2.151.717,24</b>	<b>70.706,35</b>	<b>-2.421,10</b>	

III. RESULTAT PRESSUPOSTARI



CONCEPTES	DRETS RECONEGUTS NETS	OBLIGACIONS RECONEGUDES NETES	AJUSTAMENTS	RESULTAT PRESSUPSOTARI
a) Operacions corrents	1.061.680,40	956.220,49		
b) Operacions de capital	1.160.743,63	1.177.732,03		
1. Total operacions no financeres (a+b)	2.222.424,03	2.133.952,52		
b) Actius financers				
d) Passius financers				
2. Total operacions financeres (c+d)				
I. RESULTAT PRESSUPOSTARI DE L'EXERCICI (I=1+2)	2.222.424,03	2.133.952,52		88.471,51
Ajustaments:				
3. Crèdits gastats finançats amb romanent de tresoreria per despeses generals				
4. Desviacions de finançament negatives de l'exercici				
5. Desviacions de finançament positives de l'exercici			20.122,51	
II. TOTAL AJUSTAMENTS (II=3+4-5)				-20.122,51
<b>RESULTAT PRESSUPOSTARI AJUSTAT (I+II)</b>				<b>68.349,00</b>

## MEMÒRIA

<b>1. Organització i Activitat.</b>	<b>2-5</b>
<b>2. Gestió indirecta de serveis públics, convenis i altres formes de col·laboració.</b>	<b>5-5</b>
<b>3. Bases de presentació dels comptes.</b>	<b>6-6</b>
<b>4. Normes de reconeixement i valoració.</b>	<b>6-14</b>
<b>5. Immobilitzat material.</b>	<b>14-15</b>
<b>6. Patrimoni públic del sòl.</b>	<b>15-15</b>
<b>7. Inversions immobiliàries.</b>	<b>15-15</b>
<b>8. Immobilitzat intangible.</b>	<b>15-16</b>
<b>9. Arrendaments financers i altres operacions de naturalesa similar</b>	<b>16-16</b>
<b>10. Actius financers.</b>	<b>16-17</b>
<b>11. Passius financers.</b>	<b>18-19</b>
<b>12. Cobertures comptables.</b>	<b>19-19</b>
<b>13. Actius construïts o adquirits per a altres entitats i altres existències.</b>	<b>20-20</b>
<b>14. Moneda estrangera.</b>	<b>20-20</b>
<b>15. Transferències, subvencions i altres ingressos i despeses.</b>	<b>20-21</b>
<b>16. Provisions i contingències.</b>	<b>22-23</b>
<b>17. Informació sobre medi ambient.</b>	<b>23-23</b>
<b>18. Actius en estat de venda.</b>	<b>23-23</b>
<b>19. Presentació per activitats del compte de resultat econòmic patrimonial.</b>	<b>23-23</b>
<b>20. Operacions per administració de recursos a compte d'altres ens públics.</b>	<b>23-23</b>
<b>21. Operacions no pressupostàries de tresoreria.</b>	<b>23-25</b>
<b>22. Contractació administrativa. Procediments d'adjudicació.</b>	<b>25-25</b>
<b>23. Valors rebuts en dipòsit.</b>	<b>25-25</b>
<b>24. Informació pressupostària.</b>	<b>26-30</b>
<b>25. Indicadors financers, patrimonials i pressupostaris.</b>	<b>31-35</b>
<b>26. Informació sobre el cost de les activitats.</b>	<b>35-35</b>
<b>27. Indicadors de gestió.</b>	<b>35-35</b>
<b>28. Fets posteriors al tancament.</b>	<b>35-35</b>
<b>29. Aspectes derivats de la transició a la nova normativa comptable</b>	<b>35-40</b>
<b>30. Altra informació</b>	<b>41-41</b>

## **1. ORGANITZACIÓ I ACTIVITAT**

### **1.1. Norma de creació de l'entitat**

El Consorci de l'Agència local d'Energia de Barcelona (d'ara endavant, l'ALEB) fou creat el 15 de febrer de 2002 per acord del Plenari del Consell Municipal de l'Ajuntament de Barcelona, i dotat de personalitat jurídica pública i patrimoni propi, per al desenvolupament de les comeses que es determinen en els seus Estatuts. Per aquest motiu rep de l'Ajuntament de Barcelona el finançament necessari per a dur a terme la seva activitat. El Plenari del Consell Municipal en data 27 de març de 2015 va ratificar l'acord de l'Assemblea General de l'ALEB d'aprovació dels seus nous estatuts.

### **1.2. Activitat principal de l'entitat, el seu règim jurídic, econòmic-financer i de contractació.**

Les funcions principals de l'ALEB consisteixen en l'execució de les actuacions en el camp de l'energia a Barcelona encaminades a fomentar l'eficiència energètica, fomentar l'ús d'energies netes i renovables i impulsar la millora de la qualitat dels serveis energètics.

El domicili social és al carrer Torrent de l'Olla núm. 218 de la ciutat de Barcelona.

L'ALEB està adscrita a l'Ajuntament de Barcelona, i per tant d'acord amb la disposició addicional 20 de la Llei 30/1992 de règim jurídic de les administracions públiques i del procediment administratiu, li és d'aplicació el mateix règim de pressupostació, comptabilitat i control.

L'ALEB està sotmesa al dret públic, a la normativa dels ens locals i a la que conforma el règim especial de Barcelona, a les disposicions dels seus estatuts i a la reglamentació interna dictada per al desenvolupament d'aquests.

La contractació de l'ALEB segueix la normativa aplicable a les Administracions públiques, en concret el text refós de la Llei de Contractes i els seus reglaments.

El règim econòmic i financer s'adequa a l'establert al text refós de la Llei reguladora de les Hisendes Locals i demás normativa vigent pel sector públic de l'àmbit local en matèria pressupostària, financera, de control i de comptabilitat.

Els presents comptes anuals han estat elaborats d'acord amb l'Ordre HAP/1781/2013 de 20 de setembre, d'aprovació de la Instrucció del model normal de comptabilitat local.

Adicionalment s'ha considerat la següent legislació vigent:

- Llei 7/1985, de 2 d'abril, reguladora de les bases de règim local.
- RD Llei 781/1986, de 18 d'abril, pel qual s'aprova el text refós de disposicions vigents en matèria de règim local.
- Decret Legislatiu 2/2003 de 28 d'abril pel qual s'aprova el Text Refós de la Llei Municipal de Règim Local de Catalunya.
- Reial Decret Legislatiu 2/2004, de 5 de març, pel qual s'aprova el Text Refós de la Llei reguladora de les Hisendes Locals (Llei 39/1988, de 28 de desembre).
- RD 500/1990, que desenvolupa la Llei 39/1988.
- Documents sobre principis comptables emesos per la Comissió de Principis i Normes Comptables Públiques, creada per Resolució de la Secretaria d'Estat d'Hisenda de 28 de desembre de 1990.

- Llei 15/2010, 5 de juliol, per la que s'estableix mesures de lluita contra la morositat en operacions comercials.
- Llei Orgànica 2/2012, de 27 d'abril, d'estabilitat pressupostària i sostenibilitat financera.
- Llei 27/2013, de 27 de desembre, de racionalització i sostenibilitat de l'administració local.
- Llei Orgànica 9/2013, de 20 de desembre, de control del deute comercial en el sector públic.
  - R.D. Legislatiu 3/2011, de 14 de novembre, pel qual s'aprova el Text Refós de la Llei de Contractes del Sector Públic.

### 1.3. Descripció de les principals fonts d'ingressos.

La principal font de finançament són les transferències de les Entitats Consorciades. El Consorci comptabilitza en el capítol 6 d'ingressos (alineació inversions reals) les aportacions rebudes de l'Ajuntament de Barcelona per a l'execució d'inversions per compte seva.

Tot seguit s'acompanya un quadre amb els imports corresponents als drets reconeguts nets de l'exercici per capítols, amb indicació de la seva importància relativa sobre el total.

Conceptes	Drets reconeguts	Importància relativa
3. Taxes i altres ingressos	1.890,44	0,1 %
4. Transferències corrents	1.058.985,96	47,7 %
5. Ingressos patrimonials	804,00	0,0 %
6. Alienació inversions reals	1.160.743,63	52,2 %
Total	2.222.424,03	100 %

### 1.4. Consideració fiscal de l'entitat a l'efecte de l'impost de societats i, operacions subjectes a IVA.

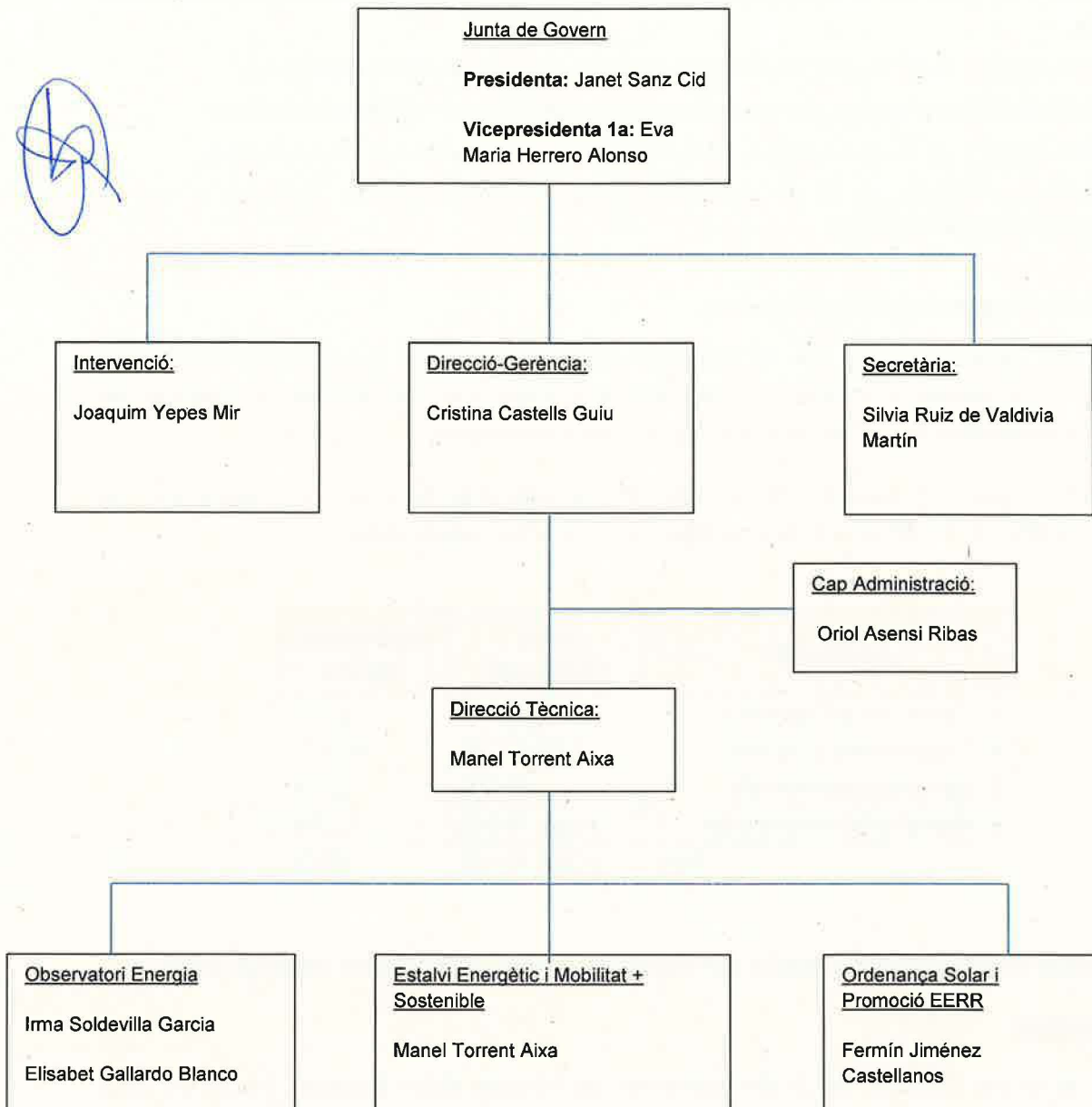
#### Impost de Societats

En aplicació de la Llei 27/2014, de 27 de novembre, de l'Impost sobre Societats, l'ALEB es troba exempta de l'impost i no està subjecte a retencions a compte sobre els rendiments financers que rep.

#### Impost sobre el Valor Afegit (IVA)

L'ALEB no està subjecta a l'impost d'acord amb la Llei 28/2014 de 27 de novembre.

### 1.5. Estructura organitzativa bàsica, en els seus nivells polític i administratiu.



**1.6. Nombre mitjà d'empleats durant l'exercici i a 31 de desembre, tant de funcionaris com de personal laboral, distingint per categories i gènere.**

	Homes		Dones	
	Núm. mitjà	<sup>a</sup> 31.12.2015	Núm. mitjà	<sup>a</sup> 31.12.2015
1. Funcionaris de carrera Grup C1	1	1		
SUBTOTAL	1	1		
2. Laborals				
Directiu			1	1
Tècnic Superior Enginyeria	3	3	1	1
Tècnic Mig Enginyeria			1	1
Auxiliar administratiu	1	1		
...				
SUBTOTAL	4	4	3	3
<b>TOTAL</b>	<b>5</b>	<b>5</b>	<b>3</b>	<b>3</b>

Respecte als **membres dels òrgans de govern**, la distribució per gènere a final de l'exercici és com segueix:

	Exercici 2015	
	Dones	Homes
Òrgans de govern		
Presidència	1	
Vicepresidències	1	
Diputats o Ple	2	11
TOTAL	4	11

**1.7. Entitats propietàries**

El Consorci està constituït per l'Ajuntament de Barcelona, l'Àrea Metropolitana de Barcelona (AMB), l'Institut Català d'Energia (ICAEN) del Departament d'Empresa i Ocupació de la Generalitat de Catalunya, la Universitat Autònoma de Barcelona (UAB) i la Universitat Politècnica de Catalunya (UPC)

**2. GESTIÓ INDIRECTA DE SERVEIS PÚBLICS, CONVENIS I ALTRES FORMES DE COL·LABORACIÓ**

2.1. L'Ens no presta cap servei públic (d'import significatiu) sota cap de les formes de gestió indirecta previstes a la normativa.

2.2. L'Ens no ha signat cap conveni de col·laboració (d'import significatiu) per a la realització de les seves activitats en l'exercici.

2.3. L'Ens no participa en cap activitat, la gestió del qual s'efectua de forma conjunta amb altres organitzacions.

2.4. L'Ens no ha utilitzat cap altra forma de col·laboració públic-privada (d'import significatiu) en la prestació dels seus serveis durant l'exercici.

### **3 . BASES DE PRESENTACIÓ DELS COMPTES**

#### **3.1. Imatge fidel**

Els comptes anuals s'han obtingut dels registres comptables tancats a 31 de desembre de 2015, i es presenten d'acord amb les disposicions legals vigents en matèria comptable, amb l'objecte de mostrar la imatge fidel del patrimoni i de la situació financera a la data esmentada, i del resultat econòmic-patrimonial, dels canvis en el patrimoni net, dels fluxos d'efectiu, i del resultat de l'execució del pressupost de l'Entitat corresponents a l'exercici anual acabat a la mateixa data.

La seva formulació i rendició l'efectua la Presidència de l'ALEB i són aprovats per l'Assemblea General.

La liquidació del pressupost de l'exercici 2015 ha estat aprovada el 29 de febrer de 2016.

El règim de comptabilitat és el previst en la Llei reguladora de les Hisendes Locals per a les entitats locals i els seus organismes autònoms. Els comptes anuals de l'exercici 2015 han estat elaborats d'acord amb l'Ordre HAP/1781/2013, de 20 de setembre, d'aprovació de la Instrucció del model normal de comptabilitat local (endavant, la IMNCL).

L'aplicació dels principis i criteris comptables està presidida per la consideració de la importància en termes relatius que aquests i els seus efectes poden presentar. Per consegüent, és admissible la no aplicació estricta d'algun d'aquests, sempre que la importància relativa en termes quantitius o qualitius de la variació constatada sigui escassament significativa i no alteri, per tant, la imatge fidel de la situació patrimonial i dels resultats. Les partides o els imports la importància relativa dels quals sigui escassament significativa poden aparèixer agrupats amb altres de similar naturalesa o funció.

No existeixen raons excepcionals per les quals, per assolir els objectius anteriors, no s'hagin aplicat disposicions legals en matèria comptable.

#### **3.2. Comparació de la informació.**

D'acord amb la disposició transitòria segona sobre la informació a incloure en els comptes anuals de l'exercici 2015, de l'Ordre HAP/1781/2013, de 20 de setembre, d'aprovació de la Instrucció del model normal de comptabilitat local, no es reflecteix en el balanç, en el compte del resultat econòmic-patrimonial ni en la resta d'estats que incorporin informació comparativa, les xifres relatives a l'exercici o exercicis anteriors.

A aquest respecte, la nota 29 d'aquesta memòria descriu els aspectes derivats de la transició a la nova normativa comptable.

### **4 . NORMES DE RECONeixEMENT I VALORACIÓ**

#### **4.1. Immobilitzat material.**

##### Criteris d'activació

Són actius tangibles, mobles i immobles que:



- a) Posseeix l'Entitat per al seu ús en la producció o subministrament de béns i serveis o per als seus propis propòsits administratius.
- b) S'espera que tinguin una vida útil major a un any.

Amb caràcter general, s'exclouen de l'immobilitzat material i, per tant, es consideren despesa de l'exercici per criteris d'importància relativa dintre de la massa patrimonial, aquells béns mobles el preu unitari dels quals és inferior a 30 euros.

#### Valoració inicial

Les inversions en béns de l'immobilitzat material es valoren al seu cost. Això és el "preu d'adquisició", inclosos els impostos indirectes no recuperables associats a la compra, els costos d'adquisició directament relacionats amb la compra i els de posada en funcionament, si escau, o el "cost de producció" en aquells que han estat resultat de treballs propis.

Els terrenys i els edificis són actius independents i es comptabilitzen en tots els casos de forma diferenciada.

Els béns aflorats com a conseqüència de la realització d'un inventari físic són registrats pel seu valor raonable si no ha estat possible obtenir evidència del seu cost original. En aquest últim cas, juntament amb el seu cost es registra l'amortització acumulada que s'estima s'ha produït fins al moment del registre.

Els béns rebuts en adscripció o cessió per un termini igual o superior a la vida econòmica del bé es registren pel seu valor raonable a la data de formalització de l'adscripció o cessió.

#### Capitalització de despeses financeres

No s'incorporen despeses financeres en el cost dels béns de l'immobilitzat material.

#### Valoració posterior

Amb caràcter general, els elements de l'immobilitzat material es valoren al seu cost, més els desemborsaments posteriors, menys l'amortització acumulada i les correccions valoratives per deteriorament.

Els actius subjectes a amortització se sotmeten a revisió sempre que algun succés o canvi en les circumstàncies pot implicar que el valor comptable no sigui recuperable. Les correccions valoratives per deteriorament es practiquen quan l'import recuperable de l'actiu (valor raonable) és inferior al seu valor net d'amortitzacions, i que succeeix, generalment, per: deteriorament físic sobrevingut, obsolescència accelerada o disminució del rendiment esperat inicialment. Els actius que han sofert una pèrdua per deteriorament se sotmeten a revisions regulars per si s'haguessin produït reversions de la pèrdua.

Els costos d'ampliació, modernització o millora s'incorporen a l'actiu com a major valor del bé quan suposen un augment de la seva capacitat, productivitat o allargament de la seva vida útil.

Els costos de grans reparacions, inspeccions o restauracions importants s'activen i s'amortitzen durant la vida útil d'aquestes.

L'Entitat no sol portar a terme treballs amb personal propi que siguin susceptibles d'activació.

En cas que la propietat o ús d'un terreny exigeixi el desmantellament i rehabilitació de l'emplaçament, aquests costos s'activen i s'amortitzen en el període que es prevegi obtenir rendiments econòmics o potencial de servei del terreny.

### Amortització

Els elements que integren l'immobilitzat material, amb excepció dels terrenys, són objecte d'amortització sistemàtica pel mètode lineal en funció de la vida útil estimada de cadascun d'ells. Per defecte, la base amortitzable de cada element coincideix amb el seu valor comptable, donat que es consideren nuls els valors residuals. El procés d'amortització s'inicia en el moment de la posada en funcionament del bé, essent els anys de vida útil estimats els següents:

	Anys de vida útil estimada	Coefficient d'amortització(%)
Mobiliari	10	10
Equips per al processament d'informació	4	25,00

### **4.2. Inversions immobiliàries.**

L'ALEB no té inversions immobiliàries

### **4.3. Immobilitzat intangible.**

#### Criteris d'activació

Es tracta de béns intangibles i drets susceptibles de valoració econòmica de caràcter no monetari i sense aparença física que complint les característiques de permanència en el temps i utilització en la producció de béns i serveis, o constituint una font de recursos de l'entitat, són identificables. És a dir:

- a) Són separables i susceptibles de ser alienats, cedits, arrendats, intercanviats o lliurats per a la seva explotació.
- b) Sorgeixen de drets contractuals o d'altres drets legals, amb independència que aquests drets siguin transferibles o separables d'altres drets o obligacions.

Amb caràcter general, s'exclouen de l'immobilitzat intangible i, per tant, es consideren despesa de l'exercici per criteris d'importància relativa dintre de la massa patrimonial, aquells béns i drets el preu unitari dels quals és inferior a 60 euros.

### Valoració inicial

Les inversions en béns de l'immobilitzat intangible es valoren al seu cost. Això és el "preu d'adquisició", inclosos els impostos indirectes no recuperables associats a la compra, els costos d'adquisició directament relacionats amb la compra i els de posada en funcionament, si escau, o el "cost de producció" en aquells que han estat resultat de treballs propis.

Els béns rebuts en adscripció o cessió gratuïta per un període inferior a la seva vida econòmica es registren com a intangible pel valor raonable del seu dret d'ús.

### Valoració posterior

Amb caràcter general, es valoren al seu cost, més els desemborsaments posteriors, menys l'amortització acumulada i les correccions valoratives per deteriorament.

Les correccions valoratives per deteriorament es practiquen quan l'import recuperable de l'actiu és inferior al seu valor net d'amortitzacions, i que succeeix, generalment, per obsolescència accelerada, o disminució del rendiment esperat inicialment.

Els costos d'ampliació, modernització o millora s'incorporen a l'actiu com a major valor del bé quan suposen un augment de la seva capacitat, productivitat o allargament de la seva vida útil.

### Amortització

Els elements que integren l'immobilitzat intangible seran objecte d'amortització sistemàtica pel mètode lineal en funció de la vida útil estimada de cadascun d'ells. Per defecte, la base amortitzable de cada element coincideix amb el seu valor comptable, donat que es consideren nuls els valors residuals.. El procés d'amortització s'inicia en el moment de la seva posada en servei, essent els anys de vida útil estimats els següents:

	Anys de vida útil estimada	Coefficient d'amortització(%)
Aplicacions informàtiques	3	33,33

#### **4.4. Arrendaments.**

L'ALEB no disposa d'actius en règim d'arrendament financer.

#### **4.5. Permutes.**

L'ALEB no realitza operacions de permuta en el curs normal de les seves activitats.

#### **4.6. Actius i passius financers**

Els actius i passius financers deriven dels instruments financers, que són contractes que estableixen un dret per una de les parts (actiu financer) i una obligació (passiu financer) o un component del patrimoni net (instrument de patrimoni) per l'altra.

La seva classificació, valoració i comptabilització es realitza, bàsicament, segons la finalitat per la qual es mantenen o s'han emès.

### a) Actius financers

Són actius financers els diners en efectiu, els instruments de capital o de patrimoni net d'una altra entitat i els drets de rebre efectiu o altre actiu financer d'un tercer o d'intercanviar amb un tercer actius o passius financers en condicions potencialment favorables per l'entitat.

En tot cas, l'Entitat contracta instruments financers que deriven en actius financers que garanteixen els principis de seguretat i liquiditat, que regeixen en l'àmbit públic.

Els crèdits i partides a cobrar amb venciment a curt termini es valoren, tant en el moment de reconeixement inicial com posteriorment, pel seu valor nominal, excepte que incorporin un interès contractual.

Les fiances i dipòsits constituïts es valoren sempre per l'import lliurat.

### Reconeixement

El reconeixement comptable dels actius financers es realitza a la data establerta en el contracte o acord a partir de la qual l'entitat adquireix el dret.

Com a norma general, els costos de les transaccions s'imputen al resultat de l'exercici, excepte quan la seva magnitud aconsella incorporar-los en el valor de l'actiu financer.

### Deteriorament

En el cas dels crèdits i altres partides a cobrar, almenys al tancament de l'exercici, s'efectuen les revisions oportunes per detectar la necessitat de practicar correccions valoratives per deteriorament de valor, en cas d'evidència objectiva que no es cobraran els imports comptabilitzats en la seva integritat, així com la conveniència de revertir-les en aquells casos que ja no siguin procedents. Tant les correccions de valor com les reversions es reconeixen en el compte del resultat econòmic-patrimonial.

Els criteris per a calcular l'import dels drets de dubtós cobrament són els establerts a l'art. 193 bis del TRLRHL i que són:

Antiguitat respecte al venciment	Vida útil
Inferior a l'any	-%
Entre 1 i 2 anys	25%
Entre 2 i 3 anys	25%
Entre 3 i 4 anys	50%
Entre 4 i 5 anys	75%
Més de 5 anys	100%

Com a regla general, no són objecte de deteriorament els crèdits a cobrar per subvencions atorgades per organismes públics, així com els garantits en els percentatges corresponents.

#### Baixa d'actius financers

Es registra la baixa d'un actiu financer o d'una part del mateix quan ha expirat o s'han transmès els drets sobre els fluxos d'efectiu que genera i els riscos i avantatges inherents a la seva propietat de forma substancial.

#### **b) Passius financers**

Les partides a pagar amb venciment a curt termini sense interès contractual es valoren, tant en el moment del reconeixement inicial com posteriorment, pel seu valor nominal.

En tot cas, les fiances i els dipòsits rebuts es valoren sempre per l'import rebut.

#### **Reconeixement**

El reconeixement comptable dels passius financers es realitza a la data establerta en el contracte o acord a partir de la qual l'entitat contrau l'obligació.

#### **Baixa de passius financers**

Com a norma general, es registra la baixa d'un passiu financer o d'una part del mateix quan l'obligació contraeta s'ha complert o cancel·lat. En cas de produir-se una diferència entre el valor comptable i la contraprestació lliurada, es reconeixerà en el resultat de l'exercici que tingui lloc.

#### **4.7. Existències.**

En el balanç del Consorci no figuren existències.

#### **4.8. Actius construïts o adquirits per altres entitats**

A partir de l'exercici 2002 l'ALEB adquireix immobilitzat per compte de l'Ajuntament de Barcelona, a l'empara del PIM (Programa d'Inversions Municipals). Les inversions d'aquestes característiques s'incorporen transitòriament en el balanç com avançaments a mesura que es reben les factures o certificacions dels contractistes. El finançament per dur a terme aquestes inversions es comptabilitza paral·lelament en un compte a cobrar amb abonament a "Avançaments rebuts de l'Ajuntament de Barcelona".

D'acord amb "el procediment aplicable a les inversions a dur terme per les empreses i organismes públics per encàrrec de l'Ajuntament", aprovat el 30 de gener de 2012, a mesura que l'ALEB disposa de les certificacions, factures o justificacions de l'obra feta per encàrrec de l'Ajuntament de Barcelona, formalitza els corresponents lliuraments al mateix, a fi i efecte, de la seva activació en l'inventari municipal. En efectuar els lliuraments es cancel·len tant els avançaments com el compte de passiu que reflexa els avançaments rebuts de l'Ajuntament de Barcelona per a finançar aquest immobilitzat.


#### **4.9. Ingressos i despeses.**

Els ingressos i les despeses es registren pel principi de meritació, i en els casos que sigui pertinent, pel de correlació entre ambdós.

##### **a) Ingressos**

Transferències i subvencions rebudes  
(Veure nota 4.11.)

Com a norma general, els ingressos es registren pel valor raonable de la contraprestació i representen els imports a cobrar pels béns lliurats i els serveis prestats en el curs ordinari de les activitats de l'Entitat, deduïdes les devolucions, les rebaixes, els descomptes i l'Impost sobre el Valor Afegit, si escau.



L'Entitat reconeix els ingressos quan l'import d'aquests es pot valorar amb fiabilitat; és probable que els beneficis econòmics futurs vagin a fluir a l'Entitat i es compleixen les condicions específiques per a cadascuna de les activitats tal com es detalla a continuació.

Els ingressos per vendes són registrats quan: l'Entitat ha transferit al comprador els riscos i els avantatges derivats de la propietat dels béns, amb independència de la propietat; no conserva per a si cap implicació en la gestió corrent dels béns venuts, ni reté el control efectiu sobre ells; i les despeses associades amb la transacció poden ser mesurades amb fiabilitat.

Els ingressos per a la prestació de serveis es reconeixen quan el resultat de la transacció pot ser estimat amb fiabilitat, considerant el grau d'avanç o realització de la prestació a la data dels comptes anuals, o de forma lineal quan el servei es presta durant un període determinat.

Quan no pot ser estimat de forma fiable, els ingressos són reconeguts en la quantia de les despeses reconegudes que es consideren recuperables.

Pressupostàriament, els ingressos i despeses s'incorporen a la liquidació pressupostària en el moment en què es produeix l'acte administratiu de reconeixement dels respectius drets i obligacions

##### **b) Despeses**

Transferències i subvencions atorgades  
(Veure nota 4.11.)

Les despeses de personal es reconeixen en el compte del resultat en el moment que merita l'obligació, amb independència del moment en què es produeixi el corrent monetari que se'n deriva.

#### **4.10. Provisions i contingències.**

Es reconeix una provisió quan l'entitat té una obligació present (legal, contractual o implícita) resultat d'un succés passat que, probablement, implicarà el lliurament d'uns recursos que es poden estimar de forma fiable.

Les provisions es troben valorades pel valor actual dels desemborsaments que s'espera que seran necessaris per liquidar l'obligació, actualitzats a una taxa de descompte equivalent al tipus de deute públic per un venciment anàleg. Els ajustaments en la provisió amb motiu de la seva actualització es reconeixen com una despesa financera a mesura que es van reportant. Quan el seu venciment és inferior o igual a un any i l'efecte financer no és significatiu, no es descompten.

Al tancament de l'exercici, les provisions són objecte de revisió i ajustades, si escau, per a reflectir la millor estimació existent en aquest moment. Quan no són ja pertinents o probables, es procedeix a la seva reversió amb contrapartida al corresponent compte d'ingrés de l'exercici.

Per a la quantificació de les provisions, es recorre a informes interns i, si escau, d'experts externs, i a l'experiència de l'entitat en successos similars, que permetin establir la base de les estimacions de cadascun dels desenllaços possibles, així com del seu efecte financer.



#### **4.11. Transferències i subvencions.**

##### Transferències i subvencions rebudes

Les subvencions que tinguin caràcter reintegrable es registren com a passius fins que compleixin les condicions per a considerar-se no reintegrables, mentre que les subvencions no reintegrables es registren com a ingressos directament imputats al patrimoni net i es reconeixen com a ingressos sobre una base sistemàtica i racional de forma correlacionada amb les despeses derivades de la subvenció.

A aquests efectes, una subvenció es considera no reintegrable quan existeix un acord individualitzat de concessió de la subvenció i s'han complert totes les condicions establertes per a la seva concessió i no existeixen dubtes raonables de que es cobrarà.

Les activitats desenvolupades per l'entitat corresponen, fonamentalment, a la prestació de serveis públics en l'àmbit competencial de l'Ajuntament de Barcelona, d'acord amb allò previst per la legislació vigent (Ley Reguladora de las Bases de Régimen Local i Reglament d'Obres, Activitats i Serveis dels Ens Locals). Per la prestació de serveis públics, en l'àmbit de les competències de l'Ajuntament de Barcelona, l'entitat rep d'aquest, el finançament pressupostari, el qual es reflecteix a l'epígraf d'ingressos "Transferències i subvencions rebudes" del compte del resultat econòmic-patrimonial.

Aquesta transferència corrent pressupostària està fixada tenint en compte els supòsits d'equilibri pressupostari previstos al Text refós de la Llei Reguladora de les Hisendes Locals.

Les subvencions de caràcter monetari es valoren pel valor raonable de l'import concedit referit al moment del seu reconeixement.

Les subvencions no reintegrables relacionades amb l'adquisició de l'immobilitzat material s'imputen com a ingressos de l'exercici en proporció a l'amortització dels corresponents actius o, en el seu cas, quan es produeixi la venda, correcció valorativa per deteriorament o baixa en el balanç.

D'altra banda, les subvencions no reintegrables relacionades amb despeses específiques es reconeixen en el compte del resultat econòmic-patrimonial en el mateix exercici en què es meriten les corresponents despeses.

Transferències i subvencions atorgades

L'ALEB no ha atorgat subvencions ni transferències a llarg de l'any 2015.

#### 4.12. Activitats conjuntes.

L'ALEB no ha realitzat cap activitat conjunta en l'exercici.

#### 4.13. Actius en estat de venda.

L'ALEB no té actius en estat de venda.

### 5. IMMOBILITZAT MATERIAL

#### 5.1 Moviment de l'exercici

Partida	Saldo a 31.12.2014	(-) Dotació per amortitzacions	Saldo a 31.12.2015
<b>Mobiliari</b>	3.659,47	2.091,73	1.567,74
• Cost	36.063,69	0,00	36.063,69
• Amortització acumulada	32.404,22	2.091,73	34.495,95
<b>Equips procés informació</b>	591,45	223,25	368,20
• Cost	93.946,93	0,00	93.946,93
• Amortització acumulada	93.355,48	223,25	93.578,73
<b>Altres immobilitzats</b>	0,00	0,00	0,00
• Cost	5.550,75	0,00	5.550,75
• Amortització acumulada	5.550,75	0,00	5.550,75
<b>TOTAL</b>	<b>4.250,92</b>	<b>2.314,98</b>	<b>1.935,94</b>



## 5.2. Descripció de l'immobilitzat material.

Els principals elements que formen l'immobilitzat material son el següents:

- Mobiliari d'oficina: adquirit a un cost total de 36.063,69€ i amb un valor net comptable a 31.12.2015 de 1.567,74€
- Equips pel processament d'informació: adquirit a un cost total de 93.946,93€ i amb un valor net comptable a 31.12.2015 de 368,20€
- Altre immobilitzat material: format per equips meteorològics adquirits a un cost de 5.550,75€ i que estan totalment amortitzats

Els criteris d'amortització de l'immobilitzat material són els descrits a la nota 4 en l'apartat corresponent.

No hi ha hagut noves inversions en l'exercici, ni baixes ni traspassos

No s'ha rebut béns en adscripció en l'exercici

## 6. PATRIMONI PÚBLIC DEL SÒL

No és d'aplicació.

## 7. INVERSIONS IMMOBILIÀRIES

No és d'aplicació.

## 8. IMMOBILITZAT INTANGIBLE

### 8.1 Moviment de l'exercici

Partida	Saldo a 31.12.2014	(+) Entrades	(-) Dotació per amortitzacions	Saldo a 31.12.2015
<b>3. Aplicacions informàtiques</b>	0,00	16.988,40	388,54	16.599,86
• Cost	160.526,02	16.988,40	0,00	177.514,42
• Amortització acumulada	160.526,02	0,00	388,54	160.914,56
<b>TOTAL</b>	0,00	16.988,40	388,54	16.599,86

## **8.2. Descripció de l'immobilitzat intangible.**

El mètode de valoració de l'immobilitzat intangible és el de cost, és a dir, de preu d'adquisició o cost de producció, incrementat posteriorment pels desemborsaments posteriors, si escau, i ajustat per l'amortització acumulada i la correcció valorativa per deteriorament que pertoqui.

Els principals elements que formen l'immobilitzat intangible corresponen a aplicacions informàtiques integrades per software i programes informàtics de gestió i tractament de dades.

Els criteris d'amortització de l'immobilitzat intangible són els descrits a la nota 4 en l'apartat corresponent.

## **8.3. Informació de l'exercici.**

Les inversions de l'exercici en immobilitzat intangible corresponen a l'adaptació d'un software per a la gestió de dades de l'Ordenança solar-tèrmica de Barcelona i a la migració de dades a aquesta plataforma.

No hi ha haguts baixes ni traspessos

## **8.4. Circumstàncies que afecten la titularitat de l'immobilitzat intangible.**

No hi ha cap circumstància.

## **9. ARRENDAMENTS FINANCERS I ALTRES OPERACIONS DE NATURALES SIMILAR**

L'ALEB no disposa d'actius en règim d'arrendament financer

## **10. ACTIUS FINANCERS**

### **10.1. Informació relacionada amb el balanç.**

Excepte els crèdits per operacions derivades de l'activitat habitual, l'ALEB no té actius financers.

Els saldos de crèdits per operacions derivades de l'activitat habitual es registren pel seu valor nominal i quan, d'acord amb la norma de registre i valoració dels actius financers, la seva aplicació no és possible, pel mètode del cost amortitzat.

Al tancament de l'exercici els saldos pendents de cobrament corresponents a les operacions habituals de l'Agència corresponen a les actes de lliurament d'actius pendent de cobrar de l'Ajuntament de Barcelona, per un import de 70.706,35 €.

L'Entitat no ha reclassificat durant l'exercici cap actiu financer que hagi exigut un canvi de valoració, ja sigui de cost o cost amortitzat a valor raonable, o a la inversa.

L'Entitat no ha lliurat actius financers en garantia.

10.2. Informació relacionada amb el compte del resultat econòmic-patrimonial.

- a) No s'han generat resultats durant l'exercici pels actius financers.
  
- b) No s'han registrat ingressos financers calculats per l'aplicació del mètode del tipus d'interès efectiu.

10.3. Informació sobre els riscos de tipus de canvi i de tipus d'interès.

- a) Riscos de tipus de canvi.  
L'Entitat no té inversions en moneda diferent de l'euro i, per tant, no té riscos d'aquest tipus.
  
- b) Riscos de tipus d'interès.  
L'ALEB no manté actius financers valorats a cost amortitzat, de manera que no té riscos d'aquesta naturalesa.

10.4. Altra informació.

**a) Caixes i comptes bancaris contractats per l'ALEB.**

L'Entitat disposa dels següents comptes bancaris:

Número de compte	Producte/contracte	Saldo a data 31.12.2015
ES64 2100 0644 5102 0015 9534	Compte a la vista	1.018.877,97 €
ES82 2100 0644 5102 0015 9986	Compte a la vista	9.000,00 €

**b) Política d'inversions**

La política d'inversions de l'ALEB busca optimitzar els fons de tresoreria a fi d'obtenir una rendibilitat de mercat dels excedents puntuals, tot complint amb els principis de seguretat i liquiditat.



## 11. PASSIUS FINANCERS

### 11.1 Informació relacionada amb el balanç.

a) El detall dels deutes mantinguts pel Consorci al tancament de l'exercici valorats a valor raonable són:

Identificació deute	Deute l'1 de gener		Creacions		Interessos meritats (5)	Interessos cancel·lats (6)	Variació valor raonable (7)	Diferències de canvi		Disminucions (10)	Deute a 31 de desembre	
	Valor excupó (1)	Interessos explícits (2)	Efectiu (3)	Despeses (4)				Del valor excupó (8)	D'interessos explícits (9)		Valor excupó(11)= (1)+(3)+(7)+(8)-(10)	Interessos Explícits (12)=(2)+(5)+(9)-(6)
561	1.956,04	0,00	33.772,85	0,00	0,00	0,00	0,00	0,00	0,00	-1.956,04	33.772,85	0,00
<b>TOTAL</b>	<b>1.956,04</b>	<b>0,00</b>	<b>33.772,85</b>	<b>0,00</b>	<b>0,00</b>	<b>0,00</b>	<b>0,00</b>	<b>0,00</b>	<b>0,00</b>	<b>-1.956,04</b>	<b>33.772,85</b>	<b>0,00</b>

Al tancament de l'exercici els saldos pendents de pagament corresponent a les operacions habituals de l'Agència:

<b>Creditors per operacions de gestió</b>	<b>156.984,81</b>
Per obligacions reconegudes	118.558,65
Creditors per despeses meritades	38.426,16
<b>Administracions públiques</b>	<b>40.731,76</b>
Hisenda Pública	30.335,16
Organismes de la Seguretat Social	10.396,60
<b>Creditors i altres comptes a pagar a curt termini</b>	<b>197.716,57</b>

11.2. L'Agència no té línies de crèdit contractades a 31 de desembre.

11.3. Informació sobre els riscos de tipus de canvi i de tipus d'interès.

a) L'ALEB no té deutes en moneda diferent de l'euro i, per tant, no té riscos d'aquest tipus.

b) L'ALEB no té riscos de tipus d'interès o altres garanties concedides

11.4. L'ALEB no té avals o altres garanties concedides.

#### 11.5. Altra informació.

##### Morositat

En relació al que preveu la Llei 15/2010, de 5 de juliol de mesures de lluita contra la morositat en operacions comercials, i pel que fa a les obligacions dels contractes formalitzats a data 31 de desembre de 2015:

	2015
	Dies
Període mig de pagament a proveïdors	11,15
Rati de les operacions pagades	-18,85
Rati de les operacions pendents de pagament	-23,23
	Import (euros)
Total pagaments realitzats	1.616.046,97
Total pagaments pendents	105.595,46

#### 12. COBERTURES COMPTABLES

L'Entitat no ha realitzat cap cobertura comptable.

### 13. ACTIUS CONSTRUÏTS O ADQUIRITS PER A ALTRES ENTITATS I ALTRES EXISTÈNCIES

El detall dels saldos al tancament de l'exercici i el moviment es detallen a continuació:



	Saldo a 31.12.2014	Entrades	Sortides	Saldo a 31.12.2015
1. Actius constituïts o adquirits per altres entitats	0,00	1.160.743,63	1.160.743,63	0,00
<b>TOTAL</b>	<b>0,00</b>	<b>1.160.743,63</b>	<b>1.160.743,63</b>	<b>0,00</b>

### 14. MONEDA ESTRANGERA

L'Entitat no té cap element d'actiu o passiu denominat en moneda diferent de l'euro.

### 15. TRANSFERÈNCIES, SUBVENCIONS I ALTRES INGRESSOS I DESPESES

#### 15.1. Ingressos.

##### 15.1.1. Transferències i subvencions rebudes

El detall dels imports registrats en l'exercici en concepte de transferències i subvencions rebudes es detallen a continuació:

Concepte	Import
Aportació Ajuntament de Barcelona al pressupost 2015	1.008.512,45
Aportació Àrea Metropolitana de Barcelona al pressupost 2015	30.351,00
Subvenció UE projecte URBAN SOL PLUS	1.090,19
<b>TOTAL</b>	<b>1.039.953,64</b>

Les transferències i subvencions descrites compleixen els requisits de reconeixement i valoració descrits a la nota 4.11.

##### 15.1.2. Vendes i prestacions de serveis

No hi ha ingressos obtinguts per vendes i prestacions de serveis.

##### 15.1.3. Altres ingressos

Com a altres ingressos de gestió ordinària, hi ha un saldo de 1.890,44 € en concepte de repercussió dels costos de publicació al BOPB dels anuncis de licitació de contractes d'obres als adjudicataris


#### 15.2. Despeses.

##### 15.2.1. Transferències i subvencions concedides

No s'han concedit transferències ni subvencions.

### 15.2.2. Despeses de personal

- Les despeses de personal de l'exercici es detallen a continuació:



	Exercici N
Sous i salaris	436.871,92
Indemnitzacions	
<b>Sous salaris i assimilats</b>	<b>436.871,92</b>
Cotitzacions socials de l'ocupador	113.060,84
Aportacions a sistemes complementaris de pensions	
Altres despeses socials	144,75
<b>Càrregues socials</b>	<b>113.205,59</b>
<b>DESPESES DE PERSONAL</b>	<b>550.077,51</b>

El personal es regeix per les condicions establertes a l'Acord de Condicions de Treball Comunes dels Empleats de l'Ajuntament de Barcelona i l'Annex de Condicions de Treball Específiques del Personal Laboral, després de l'acord d'adhesió de 18 de juny de 2009.

- El nombre mitjà de treballadors en l'exercici 2015 a 31 de desembre s'ha detallat a la nota 1.6 d'aquesta memòria.

L'evolució de la plantilla de personal dels últims exercicis ha estat marcada per les mesures de contenció de la despesa i limitació de la contractació de personal establertes a la Llei 27/2013, de 27 de desembre, de racionalització i sostenibilitat de l'Administració local i a la Llei 36/2014 de Pressupostos de l'Estat per a l'any 2015


### 15.2.3. Altres despeses de gestió ordinària

La totalitat de les altres despeses de gestió ordinària corresponen a subministraments i serveis exteriors pels següents conceptes i imports:

Concepte	Saldo
Arrendament edificis	4.312,44
Arrendament mobiliari i equipament	1.011,08
Manteniment mobiliari i equipament	6.216,96
Manteniment equips i software procés d'informació	9.944,99
Estudis	107.138,16
Primes d'assegurances	6.369,00
Publicitat i propaganda	34.069,99
Publicacions en diaris oficials	527,64
Altre material de consum	68.618,43
Dietes del personal directiu	289,62
Dietes del personal no directiu	2.595,38
Locomoció del personal directiu	1.562,53
Locomoció del personal no directiu	3.895,94
Comunicacions telefòniques	6.107,66
Serveis de missatgeria	763,55
Altres contractes de serveis locals	4.630,73
Reunions, conferències i cursos	4.678,29
Material d'oficina ordinari no inventariable	2.683,71
Organització i sistemes d'informació	100.726,45
Altres despeses diverses	20.330,49
<b>Total Subministraments i serveis exteriors</b>	<b>386.473,04</b>

## 16. PROVISIONS I CONTINGÈNCIES

16.1. El detall del moviment de les provisions reconegudes en el passiu del balanç, tant a curt com a llarg termini, durant l'exercici ha estat el següent:



Epígraf	Saldo a 1.01.2015		(-) Disminucions		Saldo a 31.12.2015	
	Llarg termini	Curt termini	Pagaments	Traspàs a curt termini	Llarg termini	Curt termini
Provisió paga ext. Desembre 2012	30.246,85	0,00	14.754,66	15.492,19	0,00	15.492,19
TOTAL	30.246,85	0,00	14.754,66	15.492,19	0,00	15.492,19

### *Provisió paga extraordinària desembre 2012*

Aquest epígraf incloïa a 1 de gener de 2015 per import de 30.246,85 euros la quantia de la paga extraordinària de desembre del exercici 2012 que s'hagués tingut d'abonar al personal de l'entitat abans de finalitzar l'exercici 2012, però que va estar suprimida per l'article 2.1 del Reial Decret Llei 20/2012, de 13 de juliol, de mesures per a garantir l'estabilitat pressupostària i de foment de la competitivitat. L'article 2.4 d'aquesta disposició preveu que "les quantitats derivades de la supressió de la paga extraordinària i de les pagues addicionals de complement específic o pagues addicionals equivalents, d'acord amb el disposat en aquest article, es destinaran en exercicis futurs a realitzar aportacions a plans de pensions o contractes d'assegurança col·lectiva que incloguin la cobertura de la contingència de jubilació, amb subjecció al que estableix la Llei Orgànica 2/2012, d'Estabilitat Pressupostària i Sostenibilitat Financera i en els termes i amb l'abast que es determini en les corresponents lleis de pressupostos".

En conseqüència, atès que és un passiu exigible cert, l'import esmentat va estar carregat a l'epígraf "Despeses de personal" del deure del compte del resultat econòmic-patrimonial de l'exercici 2012, amb abonament a l'epígraf "Provisions a llarg termini" del passiu del balanç de l'exercici.

La Llei 36/2014, de 26 de desembre, de Pressupostos Generals de l'Estat per l'any 2015 a la disposició addicional dotzena apartat ú.1 estableix que cada Administració Pública, en el seu àmbit, podrà aprovar l'abonament de quantitats en concepte de recuperació de la paga extraordinària i de les pagues addicionals de complement específic o pagues addicionals equivalents.

Durant el 2015 l'Agència ha realitzat la devolució de 50,27% segons decret d'alcaldia de 19 de març i de 11 de novembre de 2015. Restant pendent d'abonar al 2016 15.492,19 euros corresponent al 49,73 % restant. La Llei 48/2015, de 29 d'octubre, de Pressupostos Generals de l'Estat per l'any 2016 a la disposició addicional dotzena apartat ú.1 estableix que cada Administració Pública, en el seu àmbit, podrà aprovar l'abonament de quantitats en concepte de recuperació de la paga extraordinària i de les pagues addicionals de complement específic o pagues addicionals equivalents. Amb Decret d'Alcaldia de 17 de desembre de 2015, s'autoritza a les entitats a abonar dins l'exercici 2016 la quantia restant de la paga extraordinària de desembre de l'exercici 2012.

16.2. Passius que tenen la consideració de contingents per a l'Entitat

No hi ha passius contingents.




16.3. Actius que tenen la consideració de contingents per a l'Entitat

No hi ha actius contingents.

## 17. INFORMACIÓ SOBRE EL MEDI AMBIENT

17.1. Les obligacions reconegudes en l'exercici amb càrrec a cada grup de programes de la política de despesa 17 de Medi ambient han estat:



	Exercici 2015
179. Altres actuacions relacionades amb el medi ambient	2.133.952,52
TOTAL	2.133.952,52

17.2. En l'exercici 2015 no s'han produït beneficis fiscals per raons mediambientals que afectin els tributs propis.

## 18. ACTIUS EN ESTAT DE VENDA

L'entitat no té actius en estat de venda.

## 19. PRESENTACIÓ PER ACTIVITATS DEL COMPTE DEL RESULTAT ECONÒMIC-PATRIMONIAL

No és d'aplicació.

## 20. OPERACIONS PER ADMINISTRACIÓ DE RECURSOS PER COMPTE D'ALTRES ENS PÚBLICS

L'entitat no té operacions per administració de recursos per compte d'altres ens públics.

## 21. OPERACIONS NO PRESSUPOSTÀRIES DE TRESORERIA

A continuació s'informa sobre les operacions no pressupostàries de tresoreria que comprenen aquelles operacions realitzades durant l'exercici que han donat lloc al naixement o extinció de:

- Deutors i creditors que, d'acord amb la normativa vigent per a l'Entitat, no s'hagin d'imputar al seu pressupost, ni en el moment del seu naixement ni en el del seu venciment.
- Partides representatives de cobraments i pagaments pendents d'aplicació definitiva, tant per operacions pressupostàries com no pressupostàries.

21.1. Estat de deutors no pressupostaris.

Compte	Concepte		Saldo a 1 de gener	Modificacions saldo inicial	Càrrecs realitzats en l'exercici	Total deutors	Abonaments realitzats en l'exercici	Deutors pendents de cobrament a 31 de desembre
	Codi	Descripció						
440	4400000000	Deutors per IVA repercutit	38.059,51	0,00	0,00	38.059,51	38.059,51	0,00
<b>Total compte 440</b>						<b>38.059,51</b>	<b>38.059,51</b>	
544	5440000000	Crèdits c/t al personal	0,00	0,00	42.624,86	42.624,86	42.624,86	0,00
<b>Total compte 544</b>						<b>42.624,86</b>	<b>42.624,86</b>	
558	5581000000	Prov fons bestretes	0,00	0,00	6.682,70	6.682,70	6.682,70	0,00
558	5585000000	Lliuraments rep bestretes	0,00	0,00	6.682,70	6.682,70	6.682,70	0,00
<b>Total compte 558</b>						<b>13.365,40</b>	<b>13.365,40</b>	<b>0,00</b>
<b>Total</b>			<b>38.059,51</b>	<b>0,00</b>	<b>55.990,26</b>	<b>94.049,77</b>	<b>94.049,77</b>	<b>0,00</b>

21.2. Estat de creditors no pressupostaris.

Compte	Concepte		Saldo a 1 de gener	Modificacions saldo inicial	Abonaments realitzats en l'exercici	Total creditors	Càrrecs realitzats en l'exercici	Creditors pendents de pagament a 31 de desembre	
	Codi	Descripció							
410	4100000000	Creditors per lva suportat	-15.640,16	0,00	0,00	-15.640,16	15.640,16	0,00	
<b>Total compte 410</b>						<b>-15.640,16</b>	<b>15.640,16</b>		
475	4751000000	Retencions IRPF personal	-28.554,02	0,00	-105.493,72	-134.047,74	103.757,58	-30.290,16	
475	4751200000	Retencions prof 15%	0,00	0,00	-45,00	-45,00	0,00	-45,00	
475	4751280000	Retencions prof 21%	-2.866,50	0,00	-309,75	-3.176,25	3.176,25	0,00	
<b>Total compte 475</b>						<b>-105.848,47</b>	<b>-137.268,99</b>	<b>106.933,83</b>	<b>-30.335,16</b>
	4760000000	Seguretat social personal laboral	-10.502,16	0,00	-121.922,65	-132.424,81	123.110,00	-9.314,81	
	4760000002	Seguretat social funcionaris nou i.	-1.079,09	0,00	-12.979,77	-14.058,86	12.977,07	-1.081,79	
	4760000009	Seg. social execució sentència	0,00	0,00	-1.081,82	-1.081,82	1.081,82	0,00	
<b>Total compte 476</b>						<b>-135.921,24</b>	<b>-147.502,49</b>	<b>137.105,89</b>	<b>-10.396,60</b>
	5610000000	Caixa de dipòsits municipal	-1.956,04	0,00	-33.772,85	-35.728,89	1.956,04	-33.772,85	
<b>Total compte 561</b>						<b>-33.772,85</b>	<b>-35.728,89</b>	<b>1.956,04</b>	<b>-33.772,85</b>
<b>Total</b>			<b>-60.597,97</b>	<b>0,00</b>	<b>-275.542,56</b>	<b>-336.140,53</b>	<b>261.635,92</b>	<b>-74.504,61</b>	

### 21.3. Estat de partides pendents d'aplicació.

#### a) Cobraments pendents d'aplicació

Compte	Concepte		Cobraments pendents d'aplicació a 1 de gener	Modificacions saldo inicial	Cobraments realitzats en l'exercici	Total cobraments pendents d'aplicació	Cobraments aplicats en l'exercici	Cobraments pendents d'aplicació a 31 de desembre
	Codi	Descripció						
5541000000		Ajuntament Barcelona	0,00	0,00	2.317.845,03	2.317.845,03	2.317.845,03	0,00
<b>Total compte</b>					2.317.845,03	2.317.845,03	2.317.845,03	0,00
5541200000		Entitat Metropolitana	0,00	0,00	30.351,00	30.351,00	2.317.845,03	0,00
<b>Total compte</b>					30.351,00	30.351,00	2.317.845,03	0,00
5541300000		Estat	0,00	0,00	21.492,69	21.492,69	21.492,69	0,00
<b>Total</b>					2.317.845,03	2.317.845,03	2.317.845,03	0,00

#### b) Pagaments pendents d'aplicació

L'Agència no te pagaments pendents d'aplicació.

## 22. CONTRACTACIÓ ADMINISTRATIVA. PROCEDIMENTS D'ADJUDICACIÓ

A continuació es detallen els imports agregats de les contractacions administratives realitzades en l'exercici en funció del seu procediment d'adjudicació.

Tipus de contracte	Procediment obert			Procediment restringit			Procediment negociat			Diàleg competitiu	Adjudicació directa	Total
	Multiplic. Criteris	Únic criteri	Total	Multiplic. Criteris	Únic criteri	Total	Amb publicitat	Sense publicitat	Total			
D'obres											130.600,44	130.600,44
De subministraments								71.390,00	71.390,00			71.390,00
De serveis								26.581,81	26.581,81		405.189,52	431.771,33
<b>TOTAL</b>								<b>97.971,81</b>	<b>97.971,81</b>		<b>535.789,96</b>	<b>633.761,77</b>

## 23. VALORS REBUTS EN DIPÒSIT


L'Agència no ha rebut valors en dipòsit.

## 24. INFORMACIÓ PRESSUPOSTÀRIA

### 24.1. Exercici corrent.

#### 1) Pressupost de despeses

##### a) Modificacions de crèdit



Ap. pres	CRÈDITS EXTRAORD.	AMPLIACIONS	TRANSFERÈNCIES (+)	INCORP. ROMANENTS	GENER. INGRESSOS	TOTAL MODIF.	SUPLEMENTS CRED.	SALDO MINIS	TRANSFERÈNCIES (-)	AJUSTOS PRÒRROGA	BAIXES PER ANUL.
1	0,00	0,00	0,00	0,00	0,00	-116.978,40	0,00	0,00	116.978,40	0,00	0,00
2	0,00	0,00	100.000,00	0,00	0,00	100.000,00	0,00	0,00	0,00	0,00	0,00
6	0,00	0,00	16.978,40	0,00	566.477,53	583.455,93	0,00	0,00	0,00	0,00	0,00

##### b) Romanents de crèdit

ROMANENTS DE CRÈDIT 2015	NO INCORPORABLES	INCORPORABLES		TOTAL
		sense FA	amb FA	
Saldos de crèdit disponible (1)	50.975,30	0,00	0,00	50.975,30
Saldos crèdit - Autoritzacions - (2)	13.830,27	0,00	0,00	13.830,27
Saldo crèdit - Disposicions - (3)	26.087,04	0,00	0,00	26.087,04
<b>TOTALS</b>	<b>90.892,61</b>	<b>0,00</b>	<b>0,00</b>	<b>90.892,61</b>

##### c) Creditors per operacions pendents d'aplicar al Pressupost.

No es registren operacions d'aquest tipus durant l'exercici

#### 2) Pressupost d'ingressos

##### a) Procés de gestió

###### a.1) Drets anul·lats

No hi ha drets anul·lats.

###### a.2) Drets cancel·lats

No hi ha drets cancel·lats.

a.3) RECAPTACIÓ NETA



APLICACIÓ PRESSUPOSTÀRIA	DESCRIPCIÓ	RECAUDACIÓ TOTAL	DEVOLUCIONS D'INGRES	RECAUDACIÓ NETA
3	Taxes i altres ingressos	1.890,00	0,00	1.890,00
4	Transferències corrents	1.058.985,96	0,00	1.058.985,96
5	Ingressos patrimonials	804,00	0,00	804,00
6	Alienació inversions reals	1.090.037,28	0,00	1.090.037,28
7	Transferències de capital	1.890,00	0,00	0,00
<b>TOTAL</b>		<b>2.151.717,24</b>	<b>0,00</b>	<b>2.151.717,24</b>

b) Devolucions d'ingressos

No hi ha devolucions d'ingressos.

c) Compromisos d'ingrés

APLICACIÓ PRESSUPOSTÀRIA	DESCRIPCIÓ	COMPROMISOS CONCERTATS			COMPROMISOS REALITZATS	COMPROMISOS PENDENTS DE REALITZAR A 31.12.2015
		INCORPORATS D'EXERCICIS TANCATS	EN L'EXERCICI	TOTAL		
3	Taxes i altres ingressos	0	1.890,44	1.890,44	1.890,00	0
4	Transferències corrents	0	1.058.985,96	1.058.985,96	1.058.985,96	0
5	Ingressos patrimonials	0	804,00	804,00	804,00	0
6	Alienació inversions reals	0	1.160.743,63	1.160.743,63	1.090.037,28	70.706,35
7	Transferències de capital	0	1.890,44	1.890,44	0	0
<b>TOTAL</b>		<b>0</b>	<b>2.224.314,47</b>	<b>2.224.314,47</b>	<b>2.151.717,24</b>	<b>70.706,35</b>

24.2. Exercicis tancats.

1) Pressupost de despeses. Obligacions de pressupostos tancats.

Ap. Pres	Descripció	crèdit inicial	autoritzat	disposat	obligat	pag. efectuat	modif. crèdit	crèdit definitiu	d - o	oblig. pend. pag	crèdit disponible
2	Desp. bens corrents i serveis	91.501,80	91.486,00	91.486,00	91.486,00	91.486,00	-15,80	91.486,00	0,00	0,00	0,00
6	Inversions reals	74.476,96	74.476,96	74.476,96	74.476,96	74.476,96	0,00	74.476,96	0,00	0,00	0,00
<b>TOTAL</b>		<b>165.978,76</b>	<b>165.962,96</b>	<b>165.962,96</b>	<b>165.962,96</b>	<b>165.962,96</b>	<b>-15,80</b>	<b>165.962,96</b>	<b>0,00</b>	<b>0,00</b>	<b>0,00</b>

2) Drets a cobrar de pressupostos tancats

a) Drets pendents de cobrament totals

Aplicació pressupostària	Descripció	Drets pendents de cobrament a 1 de gener	Modificacions saldo inicial	Drets anul·lats	Drets cancel·lats	Recaptació	Drets pendents de cobrament a 31 de desembre
6	Alienació inversions reals	181.235,79				181.235,79	0
Total		181.235,79				181.235,79	0

a) Drets anul·lats

No hi ha drets anul·lats.

b) Drets cancel·lats

No hi ha drets cancel·lats.

3) Variació de resultats pressupostaris d'exercicis anteriors.

	Total variació de drets	Total variació d'obligacions	Variació de resultats pressupostaris d'exercicis anteriors
a) Operacions corrents		-15,80	15,80
b) Operacions de capital			
<b>1. TOTAL VARIACIÓ OPERACIONS NO FINANCERES (a+b)</b>			
c) Actius financers			
d) Passius financers			
<b>2. TOTAL VARIACIÓ OPERACIONS FINANCERES (c+d)</b>			
<b>TOTAL (1+2)</b>		-15,80	15,80

### 24.3. Exercicis posteriors.

#### 1) Compromisos de despesa amb càrrec a pressupostos d'exercicis posteriors.

APLICACIÓ PRESSUPOSTÀRIA	DESCRIPCIÓ	COMPROMISOS DE DESPESA ADQUIRITS A CÀRREC DEL PRESSUPOST DE L'EXERCICI				
		2016	2017	2018	2019	ANYS SUCCESSIUS
22706	Desp. de bens corrents i serveis	4.904,00	1.952,00			
TOTAL		4.904,00	1.952,00			

#### 2) Compromisos d'ingrés amb càrrec a pressupostos d'exercicis posterior.

No hi ha compromisos d'ingrés.

### 24.4. Execució de projectes de despesa.

En les següents taules es presenta informació individualitzada dels projectes de despesa que es trobaven en execució l'1 de gener o que s'han iniciat en el decurs de l'exercici. En la columna "Finançament afectat" s'indica si el projecte compta amb recursos afectats per al seu finançament

#### 1. RESUM D'EXECUCIÓ


RESUM D'EXECUCIÓ										
Codi projecte	Denominació	Any d'inici	Duració	Despesa prevista	Despesa compromesa	Obligacions reconegudes			Despesa pendent de realitzar	Finançament afectat
						A 1 de gener	En l'exercici	Total		
P.11.6074	Pla d'autosuficiència energètica	2014			1.059.491,08	225.401,91	834.089,17	1.059.491,08		SI
P.11.6119	Espai públic autosuficient	2014			326.654,46	0,00	326.654,46	326.654,46		SI
Total					1.386.145,54	225.401,91	1.160.743,63	1.386.145,54		

#### 2. ANUALITATS PENDENTS

A 31 de desembre de 2015 no hi ha anualitats pendents d'executar d'aquests projectes.

24.5. Despeses amb finançament afectat.

En el següent quadre s'informa per a cada despesa amb finançament afectat de les desviacions de finançament per agent, tant de l'exercici com acumulades.



Codi despesa	Descripció	Agent finançador		Coeficient de finançament	Desviacions de l'exercici		Desviacions acumulades	
		Tercer	Aplicació pressupostària		Positives	Negatives	Positives	Negatives
20110001	UrbanSolPlus	UE	13100	75 %	20.122,51			
<b>Total</b>					20.122,51			

24.6. Romanent de tresoreria.

(+) d'operacions no pressupostàries

Components	2015	
1. (+) Fons líquids		<b>1.027.877,97</b>
2. (+) Drets pendents de cobrament		<b>70.706,35</b>
(+ del Pressupost corrent	70.706,35	
(+ de Pressuposts tancats	0,00	
(+ d'operacions no pressupostàries		
3. (-) Obligacions pendents de pagament		<b>193.063,26</b>
(+ del Pressupost corrent	118.558,65	
(+ de Pressuposts tancats	0,00	
(+ d'operacions no pressupostàries	74.504,61	
4. (+) Partides pendents d'aplicació		<b>0,00</b>
(-) cobraments realitzats pendents d'aplicació definitiva	0,00	
(+) pagaments realitzats pendents d'aplicació definitiva	0,00	
I. Romanent de tresoreria total (1 + 2 - 3 + 4)		<b>905.521,06</b>
II. Saldos de cobrament dubtós		<b>0,00</b>
III. Excés de finançament afectat		<b>0,00</b>
IV. Romanent de tresoreria per a despeses generals (I-II-III)		<b>905.521,06</b>



## 25. INDICADORS FINANCERS, PATRIMONIALS I PRESSUPOSTARIS

### a) Indicadors financers i patrimonials

- 1) LIQUIDITAT IMMEDIATA: Reflecteix el percentatge de deutes pressupostaris i no pressupostaris que es poden atendre amb la liquiditat immediatament disponible.

$$\frac{\text{Fons líquids}}{\text{Passiu corrent}} = \frac{1.027.877,97}{246.981,61} = 4,16$$

Fons líquids: efectiu i altres actius líquids equivalents.

- 2) LIQUIDITAT A CURT TERMINI: Reflecteix la capacitat que té l'entitat per atendre a curt termini les seves obligacions pendents de pagament.

$$\frac{\text{Fons líquids} + \text{Drets pendents de cobrament}}{\text{Passiu corrent}} = \frac{1.027.877,97 + 70.706,35}{246.981,65} = 4,45$$

- 3) LIQUIDITAT GENERAL: Reflecteix en quina mesura tots els elements patrimonials que componen l'actiu corrent cobreixen el passiu corrent.

$$\frac{\text{Actiu corrent}}{\text{Passiu corrent}} = \frac{1.063.160,06}{246.981,65} = 4,30$$

- 4) ENDEUTAMENT PER HABITANT: En les entitats territorials i els seus organismes autònoms, aquest índex distribueix el deute total de l'entitat entre el nombre d'habitants.

$$\frac{\text{Passiu corrent} + \text{Passiu no corrent}}{\text{Nombre d'habitants}} = \frac{246.981,65}{1.602.386} = 0,15 \text{ €/h}$$

- 5) ENDEUTAMENT: Representa la relació entre la totalitat del passiu exigible (corrent i no corrent) respecte al patrimoni net més el passiu total de l'entitat.

$$\frac{\text{Passiu corrent} + \text{Passiu no corrent}}{\text{Passiu corrent} + \text{Passiu no corrent} + \text{Patrimoni net}} = \frac{246.981,65}{246.981,65 + 875.446,01} = 0,22$$

- 6) RELACIÓ D'ENDEUTAMENT: Representa la relació existent entre el passiu corrent i el no corrent.

$$\frac{\text{Passiu corrent}}{\text{Passiu no corrent}} = \frac{246.981,65}{0,00} = 0$$

- 7) FLUX DE CAIXA: Reflecteix en quina mesura els fluxos nets de gestió de caixa cobreixen el passiu de l'entitat.

$$\frac{\text{Passiu no corrent}}{\text{Fluxos nets de gestió}} + \frac{\text{Passiu corrent}}{\text{Fluxos nets de gestió}} = \frac{246.981,65}{203.562,79} = 1,21$$

Fluxos nets de gestió: Import dels "Fluxos nets d'efectiu per activitats de gestió" de l'estat de fluxos d'efectiu.

- 8) PERÍODE MITJÀ DE PAGAMENT A CREDITORS COMERCIALS: Reflecteix el nombre de dies que per terme mitjà l'entitat triga a pagar als seus creditors comercials derivats, en general, de l'execució dels capítols 2 i 6 del pressupost.

Aquest indicador s'ha d'obtenir aplicant les regles establertes per calcular el "període mitjà de pagament" als efectes del subministrament d'informació sobre el compliment dels terminis de pagament de les entitats locals. S'ha de calcular un únic indicador referit a tot l'exercici i al conjunt dels deutes inclosos en el seu càlcul.

$$\frac{\sum(\text{Nombre de dies període pagament} \times \text{import pagament})}{\sum \text{Import pagament}} = \frac{18.018.923,72}{1.616.046,97} = 11,15$$

- 9) PERÍODE MITJÀ DE COBRAMENT: Reflecteix el nombre de dies que per terme mitjà l'entitat triga a cobrar els seus ingressos, és a dir, a recaptar els seus drets reconeguts derivats de l'execució dels capítols 1 a 3 i 5, exclosos d'aquest últim capítol els ingressos que derivin d'operacions financeres.

El consorci no té ingressos amb període de venciment

$$\frac{\sum(\text{Nombre de dies període cobrament} \times \text{import cobrament})}{\sum \text{Import cobrament}} = \text{sense operacions}$$

#### 10) RÀTIOS DEL COMPTE DEL RESULTAT ECONÒMIC PATRIMONIAL.

Per a l'elaboració de les ràtios següents s'han de tenir en compte les equivalències amb els corresponents epígrafs del compte del resultat econòmic patrimonial de l'entitat:

ING. TRIB	Ingressos tributaris i urbanístics
TRANSFR	Transferències i subvencions rebudes
V. I PS	Vendes i prestació de serveis
D. PERS	Despeses de personal
TRANSFC	Transferències i subvencions concedides
APROV	Aprovisionaments

- i. Estructura dels ingressos.

INGRESSOS DE GESTIÓ ORDINÀRIA (IGOR)			
ING. TRIB/IGOR	TRANSFR/IGOR	V i PS/IGOR	Resta IGOR/IGOR
0 %	99,8 %	0 %	0,2 %

- ii. Estructura de les despeses.

DESPESES DE GESTIÓ ORDINÀRIA (IGOR)			
D. PERS. / DGOR	TRANSFC/DGOR	APROV/DGOR	Resta DGOR/DGOR
58,6 %	0 %	0 %	41,4%

- iii. Cobertura de les despeses corrents: posa de manifest la relació existent entre les despeses de gestió ordinària i els ingressos de la mateixa naturalesa.

$$\frac{\text{Despeses de gestió ordinària}}{\text{Ingressos de gestió ordinària}} = \frac{939.254,07}{1.041.844,08} = 0,90$$

## 2. Indicadors pressupostaris

### a) Del pressupost de despeses corrent:

- 1) EXECUCIÓ DEL PRESSUPOST DE DESPESES: Reflecteix la proporció dels crèdits aprovats en l'exercici que han donat lloc a reconeixement d'obligacions pressupostàries.

$$\frac{\text{Obligacions reconegudes netes}}{\text{Crèdits definitius}} = \frac{2.133.952,52}{2.224.845,13} = 96 \%$$

- 2) REALITZACIÓ DE PAGAMENTS: Reflecteix la proporció d'obligacions reconegudes en l'exercici el pagament de les quals ja s'ha efectuat a la finalització d'aquest respecte al total d'obligacions reconegudes.

$$\frac{\text{Pagaments efectuats}}{\text{Obligacions reconegudes netes}} = \frac{2.015.393,87}{2.133.952,52} = 94 \%$$

- 3) DESPESA PER HABITANT: Per a les entitats territorials i els seus organismes autònoms, aquest índex distribueix la totalitat de la despesa pressupostària efectuada en l'exercici entre els habitants de l'entitat.

$$\frac{\text{Obligacions reconegudes netes}}{\text{Nombre d'habitants}} = \frac{2.133.952,52}{1.602.386} = 1,33 \text{ €/h}$$

- 4) INVERSIÓ PER HABITANT: Per a les entitats territorials i els seus organismes autònoms, aquest índex distribueix la totalitat de la despesa pressupostària per operacions de capital efectuada en l'exercici entre el nombre d'habitants de l'entitat.

$$\frac{\text{Obligacions reconegudes netes (Capítols 6 i 7)}}{\text{Nombre d'habitants}} = \frac{1.177.732,03}{1.602.386} = 0,73 \text{ €/h}$$

- 5) ESFORÇ INVERSOR: Mostra la proporció que representen les operacions de capital efectuades en l'exercici en relació amb la totalitat de les despeses pressupostàries efectuades en l'exercici esmentat.

$$\frac{\text{Obligacions reconegudes netes (Capítols 6 i 7)}}{\text{Total obligacions reconegudes netes}} = \frac{1.177.732,03}{2.133.952,52} = 55 \%$$

b) Del pressupost d'ingressos corrent:

- 1) EXECUCIÓ DEL PRESSUPOST D'INGRESSOS: reflecteix la proporció que sobre els ingressos pressupostaris previstos suposen els ingressos pressupostaris nets, això és, els drets reconeguts nets.

$$\frac{\text{Drets reconeguts nets}}{\text{Previsions definitives}} = \frac{2.222.424,03}{2.224.845,13} = 99,9 \%$$

- 2) REALITZACIÓ DE COBRAMENTS: reflecteix la proporció que suposen els cobraments obtinguts en l'exercici sobre els drets reconeguts nets.

$$\frac{\text{Recaptació neta}}{\text{Drets reconeguts nets}} = \frac{2.151.717,68}{2.222.424,03} = 97 \%$$

- 3) AUTONOMIA: mostra la proporció que representen els ingressos pressupostaris efectuats en l'exercici (excepte els derivats de subvencions i de passius financers) en relació amb la totalitat dels ingressos pressupostaris efectuats en l'exercici esmentat.

$$\frac{\text{Drets reconeguts nets (Capítols 1 a 3, 5, 6, 8 + transferències rebudes)}}{\text{Total drets reconeguts nets}} = \frac{2.202.301,82}{2.222.424,03} = 99 \%$$

- 4) AUTONOMIA FISCAL: reflecteix la proporció que representen els ingressos pressupostaris de naturalesa tributària efectuats en l'exercici en relació amb la totalitat dels ingressos pressupostaris efectuats en l'exercici esmentat.

$$\frac{\text{Drets reconeguts nets (d'ingressos de naturalesa tributària)}}{\text{Total drets reconeguts nets}} = 0 \%$$

- 5) SUPERÀVIT (O DÈFICIT) PER HABITANT a les entitats territorials i els seus organismes autònoms:

$$\frac{\text{Resultat pressupostari ajustat}}{\text{Nombre d'habitants}} = \frac{68.349,00}{1.602.386} = 0,04 \text{ €/h}$$

c) De pressupostos tancats:

- 1) REALITZACIÓ DE PAGAMENTS: posa de manifest la proporció de pagaments que s'han efectuat en l'exercici de les obligacions pendents de pagament de pressupostos ja tancats.

$$\frac{\text{Pagaments}}{\text{Saldo inicial d'obligacions (+ modificacions i anul·lacions)}} = \frac{165.962,96}{165.962,96} = 100 \%$$

- 2) REALITZACIÓ DE COBRAMENTS: posa de manifest la proporció de cobraments que s'han efectuat en l'exercici relatiu a drets pendents de cobrament de pressupostos ja tancats.

$$\frac{\text{Cobraments}}{\text{Saldo inicial drets}(\mp\text{modificacions i anul·lacions)}} = \frac{181.235,79}{181.235,79} = 100 \%$$



## 26. INFORMACIÓ SOBRE EL COST DE LES ACTIVITATS

Sense aplicació (pròrroga en la seva aplicació fins els comptes anuals de 2017).

## 27. INDICADORS DE GESTIÓ

Sense aplicació (pròrroga en la seva aplicació fins els comptes anuals de 2017).

## 28. FETS POSTERiors AL TANCAMENT

Des de la data de tancament de l'exercici fins a la de confecció d'aquests Comptes Anuals, no s'ha produït cap fet que afecti aquests Comptes Anuals i que per la seva importància i significació s'hagi d'incloure en aquest apartat de la memòria.

## 29. ASPECTES DERIVATS DE LA TRANSICIÓ A LA NOVA NORMATIVA COMPTABLE

Com s'estableix a la disposició transitòria segona de l'Ordre HAP/1781/2013, de 20 de setembre, d'aprovació de la Instrucció del model normal de comptabilitat local, en els comptes anuals d'aquest exercici no figuren les xifres relatives a l'exercici o exercicis anteriors en tots aquells estats que han d'incloure informació comparativa.

A l'efecte de clarificar el procés de transició de la comptabilitat de l'exercici 2014 a la de l'exercici 2015 s'incorpora aquesta nota addicional amb la informació que a continuació es detalla.

Els saldos que hi figuraven l'assentament de tancament de la comptabilitat de l'exercici 2014 s'han imputat als comptes que els hi corresponen segons el desenvolupament recollit al nou PGCPAL., la correspondència entre comptes ha estat de "compte i saldo antic" a "compte i saldo nou".

La totalitat dels ajustaments efectuats corresponen a reclassificacions de comptes, no havent causat baixa del balanç actius o passius a 31 de desembre de 2014 que no hagin de tenir aquesta consideració amb efectes 1 de gener de 2015. Tampoc han causat alta en balanç en aquesta data actius o passius que no ho fossin ja a 31 de desembre de 2014 d'acord amb les normes de registre i valoració de l'anterior Pla

L'adaptació dels estats financers de l'entitat tancats a 31 de desembre de 2014 als requeriments previstos en la Disposició Transitòria Primera de l'Ordre HAP/1781/2013, de 20 de setembre, per la

que s'aprova la Instrucció del model normal de comptabilitat local i el Pla General de Comptabilitat Pública Local no ha comportat variació alguna, amb efectes 1 de gener de 2015, en el patrimoni net de l'Agència.



L'apartat que es desplega tot seguit recull, classificada en funció dels diferents grups del quadre de comptes (1, Finançament bàsic; 2, Actiu no corrent; 4, Creditors i deutors i 5, Comptes financers), informació sobre els ajustaments més rellevants efectuats en els comptes de l'agència tancats a la referida data, seguint els requeriments previstos tant a la DTP de l'Ordre HAP/7181/2013, de 20 de setembre, per la que s'aprova la Instrucció com a les notes per a l'obertura comptable l'1 de gener de 2015 emeses per la IGAE.

AGÈNCIA LOCAL D'ENERGIA DE BARCELONA

BALANÇ DE SITUACIÓ AL 31 DE DESEMBRE DE 2014

ACTIU

2014

IMMOBILITZAT

Immobilitzat immaterial

Aplicacions informàtiques

160.526,02

Amortització acumulada

(-)160.526,02

-

Immobilitzat material

Altres instal·lacions, mobiliari i equips d'oficina

36.063,69

Equips informàtics

93.946,93

Altre immobilitzat material

5.550,75

Amortització acumulada

(-) 131.310,45

4.250,92

ACTIU CIRCULANT

Deutors

Deutors pressupostaris

181.235,79

Deutors no pressupostaris

57.091,83

238.327,62

Tresoreria

824.315,18

Ajustaments per periodificació

5.307,50

TOTAL ACTIU

1.072.201,22

**AGÈNCIA LOCAL D'ENERGIA DE BARCELONA**

**BALANÇ DE SITUACIÓ AL 31 DE DESEMBRE DE 2014**

**PASSIU**

**2014**

**FONS PROPIS**

Resultats pendents d'aplicació	682.026,99
Pèrdues i guanys	90.009,21
	<u>772.036,20</u>

**PROVISIONS PER A RISCOS I DESPESES**

30.246,85

**CREDITORS A CURT TERMINI**

Creditors	
Creditors pressupostaris	165.978,76
Creditors no pressupostaris	58.981,60
Deutes a curt termini	1.956,04
Administracions Públiques	43.001,77
	<u>269.918,17</u>

**TOTAL PASSIU**

**1.072.201,22**






AGÈNCIA LOCAL D'ENERGIA DE BARCELONA

COMpte DE RESULTATS ECONÒMIC-PATRIMONIALS CORRESPONENT A L'EXERCICI ANUAL ACABATS EL 31 DE DESEMBRE DE 2014

	<u>2014</u>		<u>2014</u>
<b>DESPESES</b>	<b>967.152,81</b>	<b>INGRESSOS</b>	<b>1.057.162,02</b>
<b>DESPESES DE FUNCIONAMENT DELS SERVEIS I PRESTACIONS SOCIALS</b>	<b>955.639,99</b>	<b>ALTRES INGRESSOS DE GESTIÓ ORDINÀRIA</b>	<b>5.800,61</b>
<b>Despeses de personal</b>	<b>570.256,08</b>	<b>Altres ingressos de gestió</b>	<b>155,85</b>
Sous i salaris	452.883,51	Altres ingressos	155,85
Cotitzacions Seguretat Social	114.884,57	<b>Altres interessos i ingressos assimilats</b>	<b>5.644,76</b>
Altres despeses socials	2.488,00	Interessos dels comptes corrents	5.644,76
<b>Dotacions per amortitzacions</b>	<b>8.601,46</b>	<b>TRANSFERÈNCIES I SUBVENCIONS</b>	<b>1.051.361,41</b>
<b>Altres despeses de gestió</b>	<b>376.782,45</b>	Transferències corrents	1.038.863,45
Serveis exteriors	376.782,45	Subvencions corrents	12.497,96
<b>TRANSFERÈNCIES I SUBVENCIONS</b>	<b>11.512,82</b>		
Transferències i subvencions corrents	11.512,82		
<b>ESTALVI</b>	<b>90.009,21</b>	<b>DESESTALVI</b>	

## Romanent de tresoreria de l'exercici 2014



Components	2014	
1. (+) Fons líquids		<b>824.315,18</b>
2. (+) Drets pendents de cobrament		<b>219.295,30</b>
(+ del Pressupost corrent	181.235,79	
(+ de Pressuposts tancats	0,00	
(+ d'operacions no pressupostàries	38.059,51	
3. (-) Obligacions pendents de		<b>226.576,73</b>
(+ del Pressupost corrent	165.978,76	
(+ de Pressuposts tancats	0,00	
(+ d'operacions no pressupostàries	60.597,97	
4. (+) Partides pendents d'aplicació		<b>0,00</b>
(-) cobraments realitzats pendents d'aplicació definitiva	0,00	
(+) pagaments realitzats pendents d'aplicació definitiva	0,00	
I. Romanent de tresoreria total (1 + 2 - 3 + 4)		<b>817.033,75</b>
II. Saldos de cobrament dubtós		0,00
III. Excés de finançament afectat		0,00
IV. Romanent de tresoreria per a despeses generals (I-II-III)		<b>817.033,75</b>

### 30. ALTRA INFORMACIÓ

1. Els honoraris de l'auditoria són facturats a l'Ajuntament de Barcelona per a tot el grup econòmic municipal en virtut de l'expedient d'adjudicació del concurs d'auditoria, raó per la qual no s'expliciten en la present memòria.

2. Estat d'operacions amb entitats del grup:

LA SECRETÀRIA DELEGADA  
PD 16/10/2015

Silvia Ruiz de Valdívia i Martín

	2015	
	INGRESSOS	
	Transferències	Serveis
Ajuntament de Barcelona	1.008.512,52	0,00
Àrea Metropolitana de Barcelona	30.351,00	0,00
<b>TOTAL</b>	<b>1.038.863,52</b>	<b>0,00</b>

	2015	
	DESPESES	
	Transferències	Serveis
Ajuntament de Barcelona	3.603,13	0,00
<b>TOTAL</b>	<b>3.603,13</b>	<b>0,00</b>

	2015	
	PENDENT COBRAMENT	PENDENT PAGAMENT
Ajuntament de Barcelona	70.706,35	0,00
<b>EMPRESSES DEL GRUP</b>	<b>70.706,35</b>	<b>0,00</b>

3. Són susceptibles d'inspecció fiscal tots els tributs a què es troba subjecte l'ALEB per a tots els exercicis que no hagi transcorregut el termini de prescripció previst a la normativa vigent. No s'espera que es meritin passius addicionals per l'Entitat com a conseqüència d'una eventual inspecció.

Barcelona, 20 d'abril de 2016

La Directora-Gerent de l'ALEB

Cristina Castells Guiu

La Presidenta de l'ALEB

Janet Sanz Cid