

# AGÈNCIA LOCAL D' ENERGIA DE BARCELONA



**PRESSUPOST ANY 2011**







AGÈNCIA D'ENERGIA  
DE BARCELONA

Administració Econòmica  
Torrent de l' Olla núm. 218-220, pl. 4ª  
08012- Barcelona  
Telf. 93.291.41.48  
Fax. 93.291.41.16  
**Medi Ambient**  
pgil@barcelonaenergia.cat  
www.barcelonaenergia.cat

## **PROPOSTA D'APROVACIÓ DE PRESSUPOST EXERCICI 2011**

Vist el projecte de pressupost del Consorci de l'Agència d'Energia de Barcelona per a l'exercici de 2011, confeccionat d'acord amb el previst a l'article 168 del Reial Decret Legislatiu 2/2004, de 5 de març, pel qual s'aprova el text refós de la Llei reguladora de les hisendes locals (TRLRHL).

Vist l'article 165.1 lletra b) del TRLRHL, segons el qual s'haurà d'incloure dins el pressupost, les seves bases d'execució, en les que es regularan les adaptacions de les disposicions generals en matèria pressupostària a l'organització i circumstàncies de la pròpia entitat.

Atès que d'acord amb l'article 90.1 de la Llei 7/1985, de 2 d'abril, reguladora de les bases de règim local correspon aprovar anualment, a través del pressupost, la plantilla del Consorci.

Vist l'informe de l'Interventor.

Atès que d'acord amb el previst a l'article 10.2 lletres c) i i) dels Estatuts del Consorci, li correspon a l'Assemblea General l'aprovació del pressupost i la plantilla i retribucions del personal.

Aquesta Presidència d'acord amb l'article 14.2.d) dels Estatuts del Consorci, **PROPOSA** a l'Assemblea General del Consorci l'adopció dels acords següents:

**APROVAR** inicialment el Pressupost del Consorci de l'Agència d'Energia de Barcelona per a l'any 2011, per un import total de **1.074.504,28 euros ( Un milió setanta quatre mil cinc-cents quatre euros amb vint-i-vuit cèntims)**, les seves Bases d'Execució i la plantilla del personal del Consorci.

**EXPOSAR-LO** al públic, per un termini de quinze dies hàbils, segons disposa l'article 169.1 del Real Decret Legislatiu 2/2004, de 5 de març, pel qual s'aprova el text refós de la Llei reguladora de les hisendes locals, i **TENIR-LO** per definitivament aprovat si durant l'esmentat termini no s'haguessin presentat reclamacions.

**APROVAR** en base a l'article 10.2.b) dels Estatuts, el Pla d'Actuació del Consorci per a l'any 2011.

**PUBLICAR**, resumit per capítols, el pressupost definitivament aprovat, en el Butlletí Oficial de la Província de Barcelona, d'acord amb l'establert a l'article 169.3 del RDL 2/2004, de 5 de març.

**TRAMETRE** còpia del pressupost definitivament aprovat a la Generalitat de Catalunya i a l'Administració de l'Estat, segons disposa l'article 169.4 del TRLRHL, aprovat pel RDL 2/2004 de 5 de març.

Barcelona, - 1 OCT. 2010

**LA PRESIDENTA DEL CONSORCI**

  
**IMMA MAYOL I BELTRAN**







**AGÈNCIA D'ENERGIA  
DE BARCELONA**

**AGÈNCIA LOCAL D'ENERGIA DE  
BARCELONA**

**PRESSUPOST EXERCICI**

**A N Y 2011**



AGÈNCIA D'ENERGIA  
DE BARCELONA

## MEDI AMBIENT

Administració Econòmica  
Torrent de l' Olla núm. 218-220, pl. 4<sup>a</sup>  
08012- Barcelona  
Telf. 93.291.41.48  
Fax. 93.291.40.31  
[pgil@barcelonaenergia.cat](mailto:pgil@barcelonaenergia.cat)  
[www.barcelonaenergia.cat](http://www.barcelonaenergia.cat)

# INDEX - PRESSUPOST ANY 2011

## MEMORIA

Objectius a assolir i actuacions a realitzar any 2011 .....	5 - 8
Bases utilitzades per assolir ingressos i despeses any 2011.....	9 - 12

## ESTATS PRESSUPOSTARIS

INGRESSOS i DESPESES per CAPITOLS .....	13 - 14
Estat d' INGRESSOS any 2011 .....	15 - 17
Estat de DESPESES any 2011 .....	18 - 28
Annex d' INVERSIONS any 2011 .....	29

## PERSONAL

Annex de Personal plantilla any 2011 .....	30 - 37
--	---------

## BASES D'EXECUCIÓ

Bases d'Execució del Pressupost any 2011 .....	38 - 45
--	---------

<b>LIQUIDACIO EXERCICI 2009</b> .....	46 - 77
---------------------------------------	---------

## INTERVENCIO DE FONS

Avanç de la liquidació del Pressupost de l' any 2010.....	78 - 82
Informe pressupost exercici any 2011 .....	83 - 85

<b>SECRETARIA DELEGADA</b> Certificació aprovació.....	86
--	----



**AGÈNCIA D'ENERGIA  
DE BARCELONA**

**AGÈNCIA LOCAL D'ENERGIA DE  
BARCELONA**

**MEMORIA DEL PRESSUPOST**

**A N Y 2011**



# MEMORIA DEL PRESSUPOST ANY 2011

## Í N D E X

<b>Objectius a assolir i actuacions a realitzar any 2011 .....</b>	<b>4 - 5</b>
<b>Bases utilitzades per assolir ingressos i despeses any 2011...</b>	<b>6 - 8</b>
<b>Annex personal - Plantilla personal any 2011.....</b>	<b>9</b>

Dimarts, 30 de novembre de 2010

**ALTRES ENTITATS****Agència Local d'Energia de Barcelona****ANUNCI**

Transcorregut el període de quinze dies d'informació pública del Pressupost general del Consorci de l'Agència Local de Energia de Barcelona per a l'exercici 2011, aprovat per l'Assemblea General, en sessió celebrada en data 4 d'octubre de 2010, i atès que no s'ha presentat cap al·legació o reclamació en l'esmentat termini, aquest es considera definitivament aprovat, junt amb les seves "Bases d'Execució" i la plantilla del personal del Consorci, d'acord amb l'assenyalat per l'article 169.1 del Real decret legislatiu 2/2004, de 5 de març, pel qual s'aprova el Text refós de la Llei reguladora de les hisendes locals (TRLRHL).

En compliment del que disposa l'article 169.3 de l'esmentat TRLRHL, a continuació es detalla el resum per capítols, expressat en euros, del Pressupost General del consorci de l'Agència Local d'Energia de Barcelona per a l'exercici 2011:

**INGRESSOS**

Capítol III	Taxes i altres ingressos	20,00
Capítol IV	Transferències corrents	1.074.434,28
Capítol V	Ingressos patrimonials	10,00
Capítol VII	Transferències de capital	40,00
<b>TOTAL INGRESSOS</b>		<b>1.074.504,28</b>

**DESPESES**

Capítol I	Despeses de Personal	710.417,96
Capítol II	Bens corrents i serveis	364.016,32
Capítol III	Despeses financeres	10,00
Capítol IV	Transferències corrents	10,00
Capítol VI	Inversions reals	40,00
Capítol VII	Transferències de capital	10,00
<b>TOTAL DESPESES</b>		<b>1.074.504,28</b>

D'acord amb l'article 171.1 TRLRHL, contra l'aprovació definitiva del pressupost es podrà interposar directament recurs contenciós administratiu en la forma i terminis que estableixen les normes de l'esmentada jurisdicció.

Barcelona, 23 de novembre de 2010

La secretaria delegada del Consorci, p. d. 02.02.2009, Rosa Martín i Niubó





## **OBJECTIUS A ASSOLIR I ACTUACIONS A REALITZAR ANY 2011**

El programa d'actuació de l'Agència per a l'any 2011, queda definit en el marc d'actuacions de la Direcció d'Energia i Qualitat Ambiental de l'Àrea de Medi Ambient. En aquest sentit, l'Agència reafirma el seu paper com a referent municipal en temes energètics. De la mateixa manera, treballa per impulsar, el màxim possible, l'actuació municipal en matèria energètica, a la ciutat de Barcelona.

El programa d'actuació de l'Agència d'Energia de Barcelona té com objectius operatius:

- **Incrementar l'ús d'energies renovables, implementant tot un conjunt d'actuacions i mesures normatives que promoguin l'ús dels recursos renovables eficients a la ciutat**
- **Millorar la racionalització i l'eficiència energètica desenvolupant projectes emblemàtics i fent de l'Ajuntament un exemple**
- **Determinar l'estratègia energètica que tindria que seguir Barcelona, plantejant el desenvolupament energètic mitjançant el Nou Pla d'Energia**

## **ACTUACIONS PREVISTES PER AL 2011**

Les actuacions previstes per al 2011, donen tancament a les actuacions plantejades per aquest mandat i estan relacionades en les següents línies d'activitats:

### **1. COORDINACIÓ I REPRESENTACIÓ.**

---

Realitzar un treball de cooperació i d'intercanvi de coneixement amb la resta d'agents que treballen en l'àmbit de l'energia, tant a nivell municipal, local, estatal com internacional.

Participació en consells i grups de treball interns de l'Ajuntament de Barcelona.

Participació en xarxes i organismes nacionals i internacionals.

Establiment de convenis i d'acords de col·laboració amb diferents institucions i organismes

### **2. PROMOCIÓ I COMUNICACIÓ.**

---

#### **PROMOCIÓ**

Realització d'activitats de promoció de la sostenibilitat energètica en diversos formats.

- Afavorir el canvi de valors i hàbits dels ciutadans en relació a una major conscienciació en la utilització de la energia per afavorir un desenvolupament sostenible i solidari.
- Consolidar el paper de referent qualificat en temes energètics

#### **COMUNICACIÓ: mitjans externs i instruments comunicatius**

Servei de comunicació i difusió dels projectes i actuacions de la ciutat en matèria energètica a partir del treball amb els mitjans de comunicació externs i de l'ús dels instruments comunicatius.

- Donar a conèixer els principals projectes i actuacions desenvolupats per l'Agència.
- Contribuir a millorar la imatge de Barcelona com a ciutat compromesa en la gestió energètica i continuar donant suport a l'Ajuntament en temes de comunicació en l'àmbit de l'energia a la ciutat.

Donada l'estructura del Àrea de Medi Ambient de l'Ajuntament, la comunicació i promoció anirà lligada a les directrius de la direcció d'Educació Ambiental.

### **3. OBSERVATORI DE L'ENERGIA DE BARCELONA**

---

Instrument d'avaluació i seguiment de l'evolució energètica de la ciutat, mitjançant l'adquisició de dades i informació sobre el consum i generació d'energia a la ciutat. Aquesta avaluació dona com a resultat el balanç energètic de Barcelona, que es la clau per fer el balanç del grau de implantació del Pla de Millora Energètica de Barcelona (PMEB 2002-2010), coneixent així, l'eficàcia de les polítiques energètiques i accions d'eficiència i ús racional de l'energia dels sectors econòmics de la ciutat i les administracions.

En aquest marc tindrem definit el Nou Pla d'Energia de Barcelona 2011-2020, en el que s'ha volgut inserir de una forma molt conscient amb la vinculació de l'energia amb el canvi climàtic i la qualitat de l'aire de la ciutat, així com donar molt pes al concepte "gestió de la demanda energètica". Durant el 2011 caldrà perfilar la implementació d'algunes actuacions i endegar el pla d'acció específic per als diferents sectors.

### **4. ACTUACIONS ESTALVI I EFICIÈNCIA ENERGÈTICA.**

---

Aquesta es una de les línies estratègiques de l'Agència que tenen com a objectiu impulsar actuacions innovadores i capdavanteres en el foment de la utilització racional i eficient de l'energia, l'ús dels recursos renovables en la ciutat de Barcelona durant el 2011 es un any clau per a l'execució i consolidació de diferents projectes com:

Central de generació d'energia Zona Franca – Gran Via l'Hospitalet  
Pla d'estalvi i eficiència energètica a les dependències municipals  
Xarxa de punts de càrrega del vehicle elèctric

### **5. APROFITAMENT DE L'ENERGIA SOLAR A BARCELONA.**

---

#### **Seguiment i desenvolupament de normativa**

Ordenança Solar Tèrmica (OST) : l'Agència assumeix la gestió integral de l'annex sobre captació solar tèrmica de l'Ordenança General del Medi Ambient Urbà vigent. Això es concreta en:

- Fer el seguiment i compliment de l'Ordenança solar tèrmica
- Informar els projectes d'instal·lacions de captació solar tèrmica en els edificis en fase de llicències d'obres majors i ambientals.
- Fer difusió dels resultats i assumir la representació externa de l'Ajuntament en aquest tema.

Ordenança Solar Fotovoltaica (OSFV) : aprovar i impulsar la posta en marxa de la nova Ordenança per a la implantació de l'energia solar fotovoltaica en el marc de la renovació de l'ordenança general del Medi Ambient

#### **Promoció de noves instal·lacions**

Treballar en forma activa promocionant instal·lacions on apliquem les tecnologies més innovadores per climatitzar edificis així com sistemes de producció energètica descentralitzada amb criteris de màxima integració arquitectònica i màxima rendibilitat.



## **BASES UTILITZADES PER ASSOLIR INGRESSOS I DESPESES ANY 2011.-**

La gestió de les despeses consignades en el pressupost es farà d'acord amb allò que disposen els estatuts de l'Agència, les "Bases d'execució" del pressupost, el Reial decret legislatiu 2/2004 de 5 de març, pel qual s'aprova el Text Refós de la Llei Reguladora de les Hisendes Locals i el Reial Decret 500/90, que desenvolupa el Reglament Pressupostari, així com altres normes legals o reglamentàries aplicables.

En aquest sentit, i en aplicació del R.D.Ll. 2/2007 de 28 de desembre, pel qual s'aprova el Text Refós de la Llei General d' Estabilitat Pressupostaria i del Real Decret 1463/2007, de 2 de novembre, pel qual s' aprova el seu Reglament, l'Agència Local d'Energia ( Consorci Públic Local, finançat majoritàriament per l'Ajuntament de Barcelona), consolida el seu pressupost amb el de l' Ajuntament de Barcelona.

El registre comptable de les despeses i ingressos es realitzarà d'acord amb l'Ordre E.H.A./4041/2004 de 23 de novembre, per la qual s'aprova la Instrucció del Model Normal de Comptabilitat Local, i Ordre EHA/3565/2008, de 3 de desembre, per la que s'aprova l' estructura dels pressupostos de les entitats locals, tanmateix d'acord amb aquesta mateixa Ordre es procedeix a canviar el codi del programa d'actuació passant del 731 al 179 (altres actuacions relacionades amb el medi ambient).

El projecte de pressupost es presenta equilibrat entre ingressos i despeses, per tant sense dèficit, conforme el que disposa l'article 165.4 del TRLRHL i acompleix l'objectiu d'estabilitat pressupostària d'acord amb el que regula la Llei general d'Estabilitat Pressupostària.

Les dades econòmiques previstes que presenta el Consorci per a l'exercici 2011 mantenen les directrius i criteris rebuts pel marc pressupostari de l' Ajuntament de Barcelona – Direcció de Serveis de Fundacions i Consorcis - que té en compte la situació econòmica actual i el seu impacte en els ingressos municipals, establint una minoració +/- del 15,00 % per a les despeses corrents ( Cap. 2 – Compra de Bens i Serveis), l' Agència Local d' Energia minora la despesa corrent en un 13,06 % en relació a l'any 2010 i un increment del 0,00 % sobre el cost salarial del personal i la aplicació de les disposicions en matèria retribucions de personal del Reial Decret Llei 8/2010, de 20 de maig, pel que s'adopten mesures extraordinàries per a la reducció del dèficit públic; lo que representa una disminució total pressupostaria amb respecta al pressupost aprovat l' any 2010 de un 4,84 %.

Pel que respecta al pressupost global, la comparativa amb el pressupost del 2010 s'ha de tenir en compte que en l'exercici passat hi havia una dotació de 3.002.886,20 € per a inversions a gestionar per encàrrec de l'Ajuntament, dels quals 632.886,20 € corresponent a romanent de crèdit corresponents a l' exercici 2009; 2.370.000,00 € a la Central de Generació d' Energia.

El pressupost per a l'exercici 2011 pel que fa a la despesa corrent, es dota en funció de la continuïtat de la tasca ordinària que desenvolupa el Consorci i l'estructura de recursos necessària per dur-la a terme. La culminació i execució del Pla Estratègic i el Pla d'Actuació de l'Agència per al període 2008-2011, i el Pla d'Actuació Municipal per al període 2011-2020, fa que existeixin dotacions per a nous projectes que es puguin encomanar a l'Agència.

-0-0-0-0-0-0-0-0-0-



## **INGRESSOS**

El pressupost inicial del 2011 es de 1.074.504,28 €; i per l' any 2010 va ser de 1.129.162,00 €, per tant, existeix una minoració de 54.657,72 € envers al pressupost 2010, aquesta minoració està motivada per les directius rebudes pel marc pressupostari de l' Ajuntament de Barcelona – Direcció de Serveis de Fundacions i Consorcis - per l' elaboració del pressupost 2011, que té en compte la situació econòmica actual i el seu impacte en els ingressos municipals; aquesta quantitat representa una minoració de un 4,84 %. Així mateix no s'aplica cap increment percentual de l' aportació de l' EMSHTR., que aporta la mateixa quantitat de 35.707,59 € que els anys anteriors 2009 i 2010, seguint la política de disminució del dèficit públic.

### **CAPITOL III.**

En aquest capítol es doten les partides 36003; 38980 i 39999 amb un crèdit mínim de 8,00 €; 6,00 €; i 6,00 € respectivament en previsió de possibles ingressos ampliables.

### **CAPITOL IV.**

Es consignen en aquest capítol les aportacions corrents de l' Ajuntament de Barcelona i de l' E.M.S.H.T.R. Per l' any 2011 es preveu una aportació de 1.038.686,69 € per part de l' Ajuntament de Barcelona, això representa una minoració de 54.667,72 € amb respecta a l' any 2010 seguint la política de contenció de la despesa de l' Ajuntament de Barcelona. Així mateix no s'aplica cap increment percentual de l' aportació de l' EMSHTR., que aporta la mateixa quantitat de 35.707,59 € que els anys anteriors 2009 i 2010, seguint la política de disminució del dèficit públic.

Es mantenen partides amb una dotació mínima de 10,00 €, en previsió de possibles ingressos ampliables.

### **CAPITOL V.**

En els ingressos patrimonials es preveu imputar els ingressos provinents de la renda generada pels comptes corrents del Consorci. Com es una quantitat variable que fluctua segons els tipus d'interès bancari a aplicar segons les condicions generals d'obertura dels comptes corrents i no determinable a priori, es dota amb un crèdit mínim de 10,00 €.

### **CAPITOL VII.**

Es doten totes les partides amb un crèdit mínim de 10,00 €, en previsió de possibles ingressos ampliables.

-0-0-0-0-0-0-0-0-0-0-0-



## **DESPESES**

Igualment que en l'explicat en l'Estat d'Ingressos; el Estat de despeses per l'any 2011 experimenta una minoració de 54.657,72 € motivada per els fets exposats en la justificació dels Ingressos, en conjunt els capítols que comprenent el Pressupost de Despeses experimentant una minoració del 4,84 % amb relació a l'any anterior de 2010.

### **CAPITOL I.**

Seguint la política de disminució del dèficit públic el seu increment es de 0 %. Durant el decurs de l'exercici 2010 hi ha hagut diferents baixes i altes en el personal de plantilla del Consorci, així com una reordenació i reassignació de nivells en la plantilla. Els fets més significatius són: la baixa per finalització de contracte d'un Tècnic mig dels ja existents. Per poder desenvolupar les seves competències, i fins que no es convoquin els oportuns concursos de provisió de plaça en propietat, l'Agència Local d' Energia de BCN, és veu en la de contractar els serveis de un Tècnic Superior/Mig en Enginyeria en la modalitat de "obres i serveis" o "interinatge" a fi de cobrir la baixa abans esmentada

### **CAPITOL II.**

Les aportacions als Organismes Autònoms, Entitats Públiques Empresarials i Societats Mercantils dependents per part de l'Ajuntament de Barcelona han experimentat una disminució en aplicació del R.D.L. 8/2010 i la seva traducció en el "Pla d'austeritat i enfortiment de prioritats". En aquest cas el criteri general es una reducció de les transferències corrents, en la part que no financin despeses de personal, d' un +/- 15,00% en relació al pressupost inicial del 2010.

Aquesta minoració del +/- 15,00 %, d' acord amb les instruccions rebudes per part de la Direcció de Serveis de Consorcis i Fundacions de l'Ajuntament de Barcelona, ascendeix a la quantitat total de 54.667,72 € respecte el 2010, passant d'un import absolut de 418.684,04 € a 364.016,32 €. (-13,06 %). Aquestes mesures impliquen la realització d'un anàlisi acurat dels programes a desenvolupar durant l'any 2011, no preveient una reducció general a tots els per igual percentatge, sinó establint prioritats d'actuació segons quadre annex.

La consignació de la resta de partides que configuren el Pressupost de Despeses per l'exercici econòmic de 2011 de l'Agència Local d' Energia de BCN s' ha distribuït d' acord amb el ritme de despesa executat durant el transcurs de l'exercici 2010 i redistribució per programes per 2011.

### **CAPITOL III i IV.**

Romanen igual que en l'exercici anterior, amb una dotació mínima de 10,00 € per tal de mantenir la partida creada en previsió de futures actuacions.

### **CAPITOL VI i VII**

**CAPITOL VI.**-A priori, el Consorci no té previst realitzar inversions en el 2011. En el cas que es doni la necessitat d'afrontar inversions referides a mobiliari, equips de procés d'informació (software/hardware), etc. Es realitzaran les modificacions pressupostàries necessàries.

**CAPITOL VII.** Es crea amb una dotació mínima de 10,00 € per tal de mantenir la partida creada en previsió de futures actuacions.



## **ANNEX PERSONAL – PLANTILLA ANY 2011**

### **VARIACIONS 2010 / 2011:**

- La plantilla del Consorci per l' any 2011 no ha sofert cap variació amb relació a 2010, segueix estan composta per 14 llocs de treball, s' incrementa la plantilla en 3 Tècnic Superiors i un Tècnic mig, i es disminueix en la mateixa quantitat el personal laboral amb contracte per obres i serveis.

#### **Personal : 14 llocs de treball**

- Els llocs de treballs estan cobertes per el personal, segons detall:
  - 1 - Lloc de treball d' Alta Direcció.
  - 1 – Lloc de treball de Director Tècnic (actualment vacant)
  - 2 - Llocs de treball coberts per personal procedent de l' Ajuntament de Barcelona.
  - 3 - Llocs de treball coberts per personal laboral indefinit propi del Consorci.
  - 5 - Llocs de treball de Tècnic Superior, en règimen d' “interinatge”/o “obres i serveis”fins provisió dels llocs de treball de forma reglamentaria.
    - 1 - Lloc de treball de Tècnic Mig; en règimen d' “interinatge”/o “obres i serveis”fins provisió dels llocs de treball de forma reglamentaria
    - 1 - Lloc de treball d' Administratiu; en règimen d' “interinatge”/o “obres i serveis”fins provisió dels llocs de treball de forma reglamentaria.
- En funció de les necessitats que es puguin originar en el 2011, es poden crear noves places de personal temporal, sempre que es disposi del crèdit pressupostari suficient per cobrir la seva contractació.

### **RETRIBUCIONS PERSONAL**

El personal adscrit a la plantilla de l' Agència Local d' Energia de Barcelona percebrà durant l' exercici 2011 les mateixes retribucions que el personal dependent de l' Ajuntament de Barcelona, funcionaris i personal laboral, per adhesió de l' Agència Local d' Energia de Barcelona a l' “Acord de condicions de treball comunes dels empleats públics de l' Ajuntament de Barcelona per al període 2008-2011”.

-O-O-O-O-O-O-O-O-O-O-O-





**AGÈNCIA D'ENERGIA  
DE BARCELONA**

**AGÈNCIA LOCAL D'ENERGIA DE  
BARCELONA**

**ESTATS PRESSUPOSTARIS**

**A N Y 2011**

## AGENCIA LOCAL D' ENERGIA DE BARCELONA

### INGRESSOS I DESPESES PER CAPÍTOLS

#### PRESSUPOST 2011

<b>INGRESSOS</b>		<b>TOTAL</b>
<b>A. OPERACIONS CORRENTS</b>		<b>1.074.464,28</b>
<b>CAPÍTOL III</b>	Taxes i altres ingressos	20,00
<b>CAPÍTOL IV</b>	Transferències corrents	1.074.434,28
<b>CAPÍTOL V</b>	Ingressos Patrimonials	10,00
<b>B. OPERACIONS DE CAPITAL</b>		<b>40,00</b>
<b>CAPÍTOL VII</b>	Transferències de capital	40,00
<b>TOTAL INGRESSOS</b>		<b>1.074.504,28</b>

<b>DESPESES</b>		<b>TOTAL</b>
<b>A. OPERACIONS CORRENTS</b>		<b>1.074.454,28</b>
<b>CAPÍTOL I.</b>	Despeses de personal	710.417,96
<b>CAPÍTOL II</b>	Despeses de bens corrents i serveis	364.016,32
<b>CAPÍTOL III</b>	Despeses financeres	10,00
<b>CAPÍTOL IV</b>	Transferències corrents	10,00
<b>B. OPERACIONS DE CAPITAL</b>		<b>50,00</b>
<b>CAPÍTOL VI</b>	Inversions reals	40,00
<b>CAPITOL VII</b>	Transferències de capital	10,00
<b>TOTAL DESPESES</b>		<b>1.074.504,28</b>

**PRESSUPOST 2011 - AGÈNCIA LOCAL D'ENERGIA DE BARCELONA****INGRESSOS 2011**

<b>Capítol III Taxes i altres ingressos</b>		<b>20,00</b>
<b>3 Altres ingressos</b>		
36 Vendes		8,00
365 Vendes de béns i serveis		
365.01 Altres ingressos prestació de serveis	8,00	
38 Reintegraments		6,00
389 altres reintegraments operacions corrents		
389.80 Reintegrament exercicis tancats	6,00	
39 Altres ingressos diversos		6,00
399 Altres ingressos diversos		
399.99 Altres ingressos	6,00	
<b>Capítol IV Transferències corrents</b>		<b>1.074.434,28</b>
<b>4 Transferències corrents</b>		
42 Estat		10,00
420.01 Altres transferències de l'Estat	10,00	
45 De Comunitats Autònomes		10,00
450.00 Transferències de la Generalitat	10,00	
46 D'Entitats Locals		1.074.404,28
462.01 Aportació Ajuntament de Barcelona	1.038.686,69	
464.01 Aportació de l'EMTRSH	35.707,59	
462.05 Altres ingressos Entitats Locals	10,00	
49 De l'exterior		10,00
490.02 Transferències de l'exterior	10,00	
<b>Capítol V Ingressos Patrimonials</b>		<b>10,00</b>
52 Interessos		10,00
520.00 Interessos de comptes corrents	10,00	
<b>Capítol VII Transferències de capital</b>		<b>40,00</b>
70 De Administració Gral. (Aj. de Barcelona)		10,00
700.01 Transferència capital	10,00	
72 De l'Administració General de l' Estat		10,00
723.90 Transferències de l' Estat	10,00	
75 De la Comunitat Autònoma		10,00
753.01 Transferències Generalitat Catalunya	10,00	
76 De l' Administració Local (Aj. de Barcelona)		10,00
762.01 Transferències projectes inversions mpls.	10,00	
<b>TOTAL INGRESSOS</b>		<b>1.074.504,28</b>



**Comparativa de l'Estat d'Ingressos de l'Exercici 2011 respecte el 2010**

	<b>2010</b>	<b>2011</b>
<b>Cap. III Altres ingressos</b>	<b>20,00</b>	<b>20,00</b>
Altres ingres. prestacions de serveis	8,00	8,00
Reintegrament ex. tancats	6,00	6,00
Altres ingressos	6,00	6,00
<b>Cap. IV Transferències corrents</b>	<b>1.1.129.112,00</b>	<b>1.074.434,28</b>
Altres transferències de l'Estat	10,00	10,00
Transferències Generalitat Catalunya	10,00	10,00
Aportació Ajuntament de Barcelona (estructura)	1.093.354,41	1.038.686,69
Aportació EMTRSH (estructura)	35.707,59	35.707,59
Altres ingressos entitats locals	10,00	10,00
Altres ingressos de l'exterior	10,00	10,00
<b>Cap. V Ingressos Patrimonials</b>	<b>10,00</b>	<b>10,00</b>
Interessos comptes corrents	10,00	10,00
<b>Total Ingressos corrents</b>		
	<b>1.129.132,00</b>	<b>1.074.464,28</b>
<b>Cap. VII Transferències de capital</b>		
Transf. Capital Aj. Barcelona	0,00	10,00
Transf. Capital de l' Estat	10,00	10,00
Transf. Comunitat Autònoma	10,00	10,00
Transf. Ajuntament de Barcelona	10,00	10,00
<b>Total Ingressos de capital</b>		
	<b>30,00</b>	<b>40,00</b>
<b>TOTALS</b>	<b>1.129.162,00</b>	<b>1.074.504,28</b>

-0-0-0-0-0-0-0-0-0-

# AGENCIA LOCAL ENERGIA BARCELONA

## ESTRUCTURA PRESSUPOST ANY 2011

### INGRESSOS

#### DEPARTAMENT D' ADMINISTRACIÓ I PERSONAL

DATA : 01.01.2011

Llistat de partides pressupostàries amb especificació del seu crèdit i vinculació funcional

#### *Programa 17900 "Direcció i Administració"*

CAP.	Concepte	Partida	P.G.C.	Crèdit Inicial
<b>CAP. III - Taxes i altres ingressos</b>				
	Altres ingres prestació serveis	36501.17900.0100	70501	8,00
	Reintegrant exerc. tancats	38980.17900.0100	77300	6,00
	Altres ingressos diversos	39999.17900.0100	77700	6,00
				<b>20,00</b>
<b>CAP. IV - Transferències corrents</b>				
	Altres transferències del Estat	42001.17900.0100	75020	10,00
	Transf. Generalitat Catalunya.	45000.17900.0100	75150	10,00
	Aportació Aj. Barcelona	46201.17900.0100	75000	1.038.686,69
	Aportació de l' EMTRSH	46401.17900.0100	75064	35.707,59
	Altres ingressos entitats locals	46901.17900.0100	75069	10,00
	Transferències de l' exterior	49002.17900.0100	75190	10,00
				<b>1.074.434,28</b>
<b>CAP. V - Ingressos patrimonials</b>				
	Interessos comptes ctes.	52000.17900.0100	76999	10,00
				<b>10,00</b>
<b>CAP. VII - Transferències capital</b>				
	Transf. capital Aj. Barcelona	70001.17900.0100	13501	10,00
	Transf. capital de l' Estat	72390.17900.0100	75623090	10,00
	Transf. de Generalitat Catalunya	75301.17900.0100	75653001	10,00
	Transf. Ajuntament de Barcelona	76201.17900.0100	75662001	10,00
				<b>40,00</b>
				<b>TOTAL</b>
				<b>1.074.504,28</b>



**DESPESES 2011****Capítol I Despeses de personal****1 Despeses de personal****710.417**

10 Òrgans de govern i personal directiu		70.592,00
101.00 Retribucions bàsiques directius	60.507,00	
101.01 Altres remuneracions directius	10.085,00	
12 Personal Funcionari		99.629,00
120 Retribucions bàsiques		
120.00 Retribucions bàsiques grup A.1	10,00	
120.01 Retribucions bàsiques grup A.2	10,00	
120.03 Retribucions bàsiques grup C.1	20.165,00	
120.04 Retribucions bàsiques grup C.2	10,00	
120.06 Trienis funcionaris	7.370,00	
121 Retribucions complementaries		
121.00 Complement destí funcionaris	14.280,00	
121.01 Complement específic funcionaris	57.774,00	
121.03 Altres complements funcionaris	10,00	
13 Personal laboral		357.387,26
130 Laboral fix		
130.00 Retribucions bàsiques personal laboral fix	41.735,00	
130.02 Retribució complementària personal laboral fix	71.460,00	
131 Laboral temporal		
131.00 Retribucions bàsiques i compl.pers. temporal	244.192,26	
15 Incentius al rendiment		33.304,00
150.00 Productivitat	33.304,00	
16 Quotes, prestacions i despeses socials a càrrec empresa.		
160 Quotes socials		149.505,70
160.00 Seguretat Social Laborals	121.765,17	
160.01 Seguretat Social Funcionaris integrats	12.179,63	
160.02 Seguretat Social Funcionaris nou ingrès	10.248,68	
160.08 Assist. sanitària Funcionaris integrats	1.312,22	
162 Formació i perfeccionament personal ALEB	4.000,00	

**Capítol II Despeses de béns corrents i serveis****364.01****2. Despeses de béns corrents i serveis**

20 Arrendaments		3.410,00
202.00 Arrendaments edificis i altres construccions	10,00	
203.00 Arrendaments maquinària, instal. i utilit.	850,00	



205.00 Arrendaments mobiliari i equipament	2.550,00	
<b>21 Reparacions, manteniment i conservació</b>		<b>11.550,00</b>
212 Manteniment d'edificis		
212.00 Manteniment d'edificis	10,00	
213 Manteniment maquinària, instal i util.		
213.00 Manteniment maquinària, instal i util.	10,00	
215 Manteniment mobiliari i equipament		
215,00 Manteniment mobiliari i equipament	1.530,00	
216 Equipaments informàtics i ofimàtics		
216.00 Manteniment equips informatics i ofimatics	10.000,00	
<b>22 Material, subministrament i altres</b>		<b>337.556,32</b>
220 Material d'oficina		
220.00 Material d'oficina no inventariable	1.500,00	
220.01 Premsa, revistes, llibres i altres publicacions	10,00	
220.02 Material informàtic no inventariable	1.500,00	
221 Subministraments		
221.99 altre material de consum	560,00	
222 Comunicacions		
222.00 Telefòniques	8.000,00	
222.01 Postals	10,00	
222,05 Serveis missatgeria	500,00	
224 Primes d'assegurances		
224.00 Primes d'assegurances	7.000,00	
226 Despeses diverses		
226.01 Atencions protocolàries	500,00	
226.02 Publicitat i propaganda	18.010,00	
226.03 Publicacions en Diaris Oficials	10,00	
226.06 Reunions i conferències	1.000,00	
226.99 Altres despeses de func.-serveis	26.625,28	
227 Treballs realitzats per altres empreses		
227.06 Estudis i treballs tècnics	97.020,00	
227.73 Organització i sistemes informàtics	0,00	
227.99 Altres contractes de serveis	175.311,04	
<b>23 Indemnitzacions per raó de servei</b>		<b>11.500,00</b>
230 Dietes		
230.10 Dietes de personal directiu	1.000,00	
230.20 Dietes de personal no directiu	3.500,00	
231 Locomoció del personal		
231.10 Locomoció del personal directiu	2.000,00	
231.20 Locomoció del personal no directiu	5.000,00	

**Capítol III Despeses financeres**

**10,00**

**3 Despeses financeres**

359.00 Altres despeses financeres 10,00

**Capítol IV Transferències corrents**

**4 Transferències corrents**

48 A famílies i institucions sense afany de lucre	10,00
489 Altres transferències	
489.00 Altres transferències	10,00

**Capítol VI Inversions reals**

**6 Inversions reals**

62 Inversió nova assoc. al funcionament operatiu dels serveis	20,00
625 Mobiliari i ensers	
625.00 Inversió nova en mobiliari i ensers	10,00
626 Equip per a processos d'informació	
626.00 Inversió nova en equips per a processos d'informació	10,00
64 Despeses en inversions de caràcter immaterial	10,00
641 Despeses en inversions de caràcter immaterial	
641.00 Aplicacions informàtiques	10,00
65 Inversions gestionades per altres ens públics	10,00
650 Despeses en inversions gestionades per altres ens públics	
650.01 Estalvi energia, energies renovables i altres	10,00

**Capítol VII Transferències capital**

**7 Transferències capital**

74 A ens públics i societats mercantils de la entitat local	10,00
749 Central Cogeneració Energies Zona Franca	
749.23 Central Cogeneració Energies Zona Franca	10,00

<b>TOTAL DESPESES</b>	<b>1.074.504,28</b>
-----------------------	---------------------

-0-0-0-0-0-0-0-0-0-0-0-0-0-0-

**Comparativa de l'Estat de Despeses de l'Exercici 2011 respecte el 2010.**

	2010	2011
<b>Cap. I Personal :</b>	710.417,96	710.417,96
<b>Cap. II Compra de béns i serveis</b>	418.684,04	364.016,32
<b>Cap. III Despeses financeres</b>	10,00	10,00
<b>Cap. IV Transferències corrents</b>	10,00	10,00
<hr/>		
<b>Total Despeses corrents</b>	<b>1.129.122,00</b>	<b>1.074.454,28</b>
<hr/>		
<b>Cap. VI Inversions reals</b>		
Mobiliari i estris	10,00	10,00
Equips processos informació	10,00	10,00
Inversió instal·lacions municipals	10,00	10,00
Adquisició de software	10,00	10,00
<b>Cap. VII Transferències de capital</b>	0,00	10,00
<hr/>		
<b>Total Despeses de capital</b>	<b>40,00</b>	<b>50,00</b>
<hr/>		
<b>TOTALS</b>	<b>1.129.162,00</b>	<b>1.074.504,28</b>

-0-0-0-0-0-0-0-0-0-0-0-





AGÈNCIA D'ENERGIA  
DE BARCELONA

## MEDI AMBIENT

### Administració Econòmica

Torrent de l' Olla núm. 218-220, pl. 4ª

08012- Barcelona

Telf. 93.291.41.48

Fax. 93.291.40.31

[pgil@barcelonaenergia.cat](mailto:pgil@barcelonaenergia.cat)

[www.barcelonaenergia.cat](http://www.barcelonaenergia.cat)

### PRESSUPOST PER PROGRAMES 2011

ENTITAT: **AGENCIA LOCAL D' ENERGIA DE BARCELONA**

Núm.	Descripció del Programa	Capitol 1	Capitol 2	Capitol 3	Capitol 4	Capitol 5	Capitol 6	Capitol 7	Capitol 8	TOTAL
17900	DIRECCIO I ADMINISTRACIO	710.417,96	100.295,32	10,00	10,00		40,00	10,00		810.783,28
17901	INFORMACIO I COMUNICACIO		18.000,00							18.000,00
17902	OBSERVATORI D' ENERGIA		80.000,00							80.000,00
17903	ACTUACIONS EMBLEMATIQUES		40.000,00							40.000,00
17904	O.S.T. i FOTOVOLTAICA		40.721,00							40.721,00
17906	ESTALVI ENERGETIC i MOBILITAT		45.000,00							45.000,00
<b>Total</b>		<b>710.417,96</b>	<b>364.016,32</b>	<b>10,00</b>	<b>10,00</b>	<b>0,00</b>	<b>40,00</b>	<b>10,00</b>	<b>0,00</b>	<b>1.074.504,28</b>

1.074.504,28

22

# AGENCIA LOCAL ENERGIA BARCELONA

## ESTRUCTURA PRESSUPOST ANY 2011

### DEPARTAMENT D' ADMINISTRACIÓ I PERSONAL

DATA : 01.01.2011

Llistat de partides pressupostàries amb especificació del seu crèdit i vinculació funcional

## CAPITOL 1 - DESPESES DE PERSONAL

### Programa 17900 "Direcció i Administració"

Concepte	Partida	P.G.C.	Crèdit Inicial
Retrib. bàsiques personal directiu	10100.17900.0100	64010000	60.507,00
Altres remuneracions pers.directiu	10101.17900.0100	64010001	10.085,00
Retrib. bàsiques grup A.1 funcionaris	12000.17900.0100	64020000	10,00
Retrib. bàsiques grup A.2 funcionaris	12001.17900.0100	64020001	10,00
Retrib. bàsiques grup C.1 funcionaris	12003.17900.0100	64020003	20.165,00
Retrib. bàsiques grup C.2 funcionaris	12004.17900.0100	64020004	10,00
Trienys funcionaris	12006.17900.0100	64020006	7.370,00
Complements destí funcionaris	12100.17900.0100	64021000	14.280,00
Complements específics funcionaris	12101.17900.0100	64021001	57.774,00
Altres complements funcionaris	12103.17900.0100	64021003	10,00
Retrib.bàsiques personal laboral fix	13000.17900.0100	64030000	41.735,00
Retrib.complem.personal laboral fix	13002.17900.0100	64031001	71.460,00
Retrib.bàsiq. l compl. laboral eventual	13100.17900.0100	64032000	244.192,26
Incentius productivitat	15000.17900.0100	64050000	33.304,00
Quotes Seg.Soc. laboral i Muface	16000.17900.0100	64200000	121.765,17
Quotes Seg.Soc. funcionaris integrats	16001.17900.0100	64201000	12.179,63
Quotes Seg.Soc. func. nou ingrès	16002.17900.0100	64202000	10.248,68
Assist.sanit.conc.funcionaris integrats	16008.17900.0100	64298000	1.312,22
Formació i perfeccionament personal	16200.17900.0100	64400000	4.000,00
		<b>TOTAL</b>	<b>710.417,96</b>



## CAPITOL 2 - BENS CORRENTS I SERVEIS

### Programa 17900 "Direcció, Administració"

Concepte	Partida	P.G.C.	Crèdit Inicial
Arrendament, edif. i altres construc.	20200.17900.0100	62100	10,00
Arrendament maquinaria i instal.	20300.17900.0100	62101	850,00
Arrendament mobiliari i equipament	20500.17900.0100	62103	2.550,00
Manteniment edificis i altres	21200.17900.0100	62200	10,00
Manteniment maquinaria i instal.	21300.17900.0100	62201	10,00
Manteniment mobiliari i equipament	21500.17900.0100	62203	1.530,00
Mant. equips i softw. procès inform.	21600.17900.0100	62204	10.000,00
Ordinari no inventariable	22000.17900.0100	62903002	1.500,00
Prensa, llibres i altres publicacions	22001.17900.0100	62903000	10,00
Mat. Inf. no inventariable	22002.17900.0100	62903001	1.500,00
Adq. Material tècnic especial	22004.17900.0100	62903003	0,00
Altres material de consum no inv.	22199.17900.0100	62809099	500,00
Com. telefòniques	22200.17900.0100	62901000	8.000,00
Com. Postals	22201.17900.0100	62901002	10,00
Missatgeria/Comunic.	22205.17900.0100	62901004	500,00
Primes d' assegurances	22400.17900.0100	62500	7.000,00
Aten. Protocol. i repres.	22601.17900.0100	62909001	500,00
Publicitat	22602.17900.0100	62700	10,00
Publicacions diaris oficials	22603.17900.0100	62703	10,00
Reunions i conferències	22606.17900.0100	62902015	1.000,00
Altres despeses diverses	22699.17900.0100	62909099	18.635,28
Estudis i treballs tècnics	22706.17900.0100	62302	10.010,00
Organització i sistemes d'informació	22773.17900.0100	62902073	0,00
Altres contractes de serveis	22799.17900.0100	62902099	24.650,04
Dietes personal directiu	23010.17900.0100	62900002	1.000,00
Dietes personal no directiu	23020.17900.0100	62900001	3.500,00
Locomoció personal directiu	23110.17900.0100	62900020	2.000,00
Locomoció personal no directiu	23120.17900.0100	62900010	5.000,00
<b>TOTAL</b>			<b>100.295,32</b>



**Programa 17901 "Informació, Promoció i Comunicació"**

Concepte	Partida	P.G.C.	Crèdit Inicial
Altres material de consum no inv.	22199.17901.0100	62809099	10,00
Publicitat	22602.17901.0100	62700	17.000,00
Altres desp.Comp. Serv.	22699.17901.0100	62909099	100,00
Estudis i treballs tècnics	22706.17901.0100	62302	0,00
Altres contractes de serveis	22799.17901.0100	62902099	890,00
<b>TOTAL</b>			<b>18.000,00</b>

**Programa 17902 "Observatori de l' Energia"**

Concepte	Partida	P.G.C.	Crèdit Inicial
Altres material de consum no inv.	22199.17902.0100	62809099	10,00
Publicitat	22602.17902.0100	62700	1.000,00
Altres desp.Comp. Serv.	22699.17902.0100	62909099	1.000,00
Estudis i treballs tècnics	22706.17902.0100	62302	34.000,00
Altres contractes de serveis	22799.17902.0100	62902099	43.990,00
<b>TOTAL</b>			<b>80.000,00</b>

**Programa 17903 "Actuacions emblemàtiques i singulars"**

Concepte	Partida	P.G.C.	Crèdit Inicial
Altres material de consum no inv.	22199.17903.0100	62809099	10,00
Altres desp.Comp. Serv.	22699.17903.0100	62909099	1.200,00
Estudis i treballs tècnics	22706.17903.0100	62302	10.000,00
Altres contractes de serveis	22799.17903.0100	62902099	28.790,00
<b>TOTAL</b>			<b>40.000,00</b>

**Programa 17904 " Ordenança Solar Tèrmica/Fotovoltaica BCN"**

<b>Concepte</b>	<b>Partida</b>	<b>P.G.C.</b>	<b>Crèdit Inicial</b>
Altres material de consum no inv.	22199.17904.0100	62809099	10,00
Altres desp.Comp. Serv.	22699.17904.0100	62909099	2.400,00
Estudis i treballs tècnics	22706.17904.0100	62302	15.000,00
Organització i sistemes d'informació	22773.17904.0100	62902073	0,00
Altres contractes de serveis	22799.17904.0100	62902099	23.311,00
		<b>TOTAL</b>	<b>40.721,00</b>

**Programa 17905 "Promoció EERR"**

<b>Concepte</b>	<b>Partida</b>	<b>P.G.C.</b>	<b>Crèdit Inicial</b>
Altres material de consum no inv.	22199.17905.0100	62809099	10,00
Altres desp.Comp. Serv.	22699.17905.0100	62909099	890,00
Estudis i treballs tècnics	22706.17905.0100	62302	14.000,00
Altres contractes de serveis	22799.17905.0100	62902099	25.100,00
Organització i sistemes d'informació	22773.17905.0100	62902073	0,00
		<b>TOTAL</b>	<b>40.000,00</b>

**Programa 17906 "Estalvi energètic i Mobilitat sostenible"**

<b>Concepte</b>	<b>Partida</b>	<b>P.G.C.</b>	<b>Crèdit Inicial</b>
Altres material de consum no inv.	22199.17906.0100	62809099	10,00
Altres desp.Comp. Serv.	22699.17906.0100	62909099	2.400,00
Estudis i treballs tècnics	22706.17906.0100	62302	14.010,00
Altres contractes de serveis	22799.17906.0100	62902099	28.580,00
Organització i sistemes d'informació	22773.17906.0100	62902073	0,00
		<b>TOTAL</b>	<b>45.000,00</b>



### CAPITOL 3- DESPESES FINANCERES

#### Programa 17900 "Direcció i Administració"

Concepte	Partida	P.G.C.	Crèdit Inicial
Altres despeses financeres	35900.17900.0100	66990	10,00
		<b>TOTAL</b>	<b>10,00</b>

### CAPITOL 4- TRANSFERENCIES CORRENTS

#### Programa 17900 "Direcció i Administració"

Concepte	Partida	P.G.C.	Crèdit Inicial
Altres transferencies	48900.17900.0100	65189073	10,00
		<b>TOTAL</b>	<b>10,00</b>

### CAPITOL 6- INVERSIONS REALS

#### Programa 17900 "Direcció i Administració"

Concepte	Partida	P.G.C.	Crèdit Inicial
Inversió mobiliari i ensers	62500.17900.0100	22600073	10,00
Inversió equips informàtics	62600.17900.0100	22700073	10,00
Estalvi energia, energies renovables	65001.17900.0100	23001001	10,00
Adquisició de software	64100.17900.0100	21500001	10,00
		<b>TOTAL</b>	<b>40,00</b>



## CAPITOL 7- TRANSFERENCIES CAPITAL

### Programa 17900 "Direcció i Administració"

Concepte	Partida	P.G.C.	Crèdit Inicial
Central Cogeneració Energies Z.F.	749.23.17900.0100	65549001	10,00
<b>TOTAL</b>			<b>10,00</b>

CAP. 1	17900	<i>Direcció i Administració</i>	710.417,96
CAP. 2	17900	<i>Direcció, Administració,</i>	100.295,32
	17901	<i>Informació, Promoció, Comunicació</i>	18.000,00
	17902	<i>Observatori de l' Energia</i>	80.000,00
	17903	<i>Act. emblemàtiques i singulars</i>	40.000,00
		<i>Ordenances Solar</i>	
	17904	<i>Tèrmica/Fotovoltaica</i>	40.721,00
	17905	<i>Promoció EERR</i>	40.000,00
	17906	<i>Estalvi energètic i Mobilitat sostenible</i>	45.000,00
			<b>364.016,32</b>
CAP. 3	17900	<i>Direcció i Administració</i>	10,00
CAP. 4	17900	<i>Direcció i Administració</i>	10,00
CAP. 6	17900	<i>Direcció i Administració</i>	40,00
CAP. 7	17900	<i>Direcció i Administració</i>	10,00
<b>TOTAL .....</b>			<b>1.074.504,28</b>

## **ANNEX D' INVERSIONS PER L' ANY 2011**

L'Agència Local d'Energia, en un principi, no pressuposta cap inversió pròpia per al 2011. Les possibles inversions en mobiliari, equips informàtics, software, etc, no es coneixen de forma anticipada. Si aquestes necessitats es produïssin, es dotaria convenientment les partides amb el crèdit necessari per dur-les a terme.

Les actuacions inversores per compte de l'Ajuntament que l'Agència pugui desenvolupar al llarg del 2011, s'atendran a allò que disposi el PAM i que en el seu moment el Comitè de Govern de l'Ajuntament aprovi. En aquest cas, es procedirà a la generació del crèdit corresponent en la partida del Capítol VI – Inversions municipals - que correspongui la seva aplicació. Els actius, un cop finalitzada la seva gestió, seran lliurats a l'Ajuntament, procedint a la seva desactivació del patrimoni de l'Agència i la seva activació a l'Ajuntament.

-O-O-O-O-O-O-O-O-O-O-O-O-







**AGÈNCIA D'ENERGIA  
DE BARCELONA**

**AGÈNCIA LOCAL D'ENERGIA DE  
BARCELONA**

**ANNEX DE PERSONAL – PLANTILLA**

**A N Y 2011**

**CONSORCI AGENCIA LOCAL D' ENERGIA DE BARCELONA**

**PRESSUPOST ANY 2011**

**PLANTILLA MITJANA PREVISTA PER EXERCICI 2011.**

<b>PLANTILLA MITJANA</b>	<b>Gen. 2010</b>	<b>Des. 2010</b>	<b>Gen. 2011</b>
Funcionaris de carrera Aj. de Barcelona	2	2	2
Personal laboral fixe	4	4	4
Personal laboral eventual e interins	8	8	8
<b>TOTAL PLANTILLA</b>	<b>14</b>	<b>14</b>	<b>14</b>

**PLANTILLA DE PERSONAL PER ANY 2010**

Nombre Efectius	Nombre hores	Descripció lloc de treball	Complement Destinació	Grup Titulació	Tipus Contracte
1	-----	Director - Gerent		A.1	Alta direcció
1	37,5 h.	Director Tècnic	26	A.1	Vacant
3	37,5 h.	Directors de projecte	22	A.1	1 Laborals indefinits / 2 Laboral interí fins provisió de plaça
1	37,5 h.	Tècnic de Suport	22	A.1	Laborals indefinit
1	37,5 h.	Cap Dep. Administració i Personal.	22	C.1	Funcionari subrogat de l'Aj. Barcelona
1	37,5 h.	Cap del Servei de Comunicació i Imatge	22	C.1	Funcionari subrogat de l'Aj. Barcelona.
1	37,5 h.	Secretària de Direcció	18	C.2	Laboral indefinit
1	37,5 h.	Administratiu	14	C.2	Laboral interí

<b>10</b>	<b>TOTAL</b>
-----------	--------------

**CONTRACTES EN OBRA O SERVEI**

Nombre Efectius	Nombre hores	Descripció Lloc de treball	Complement Destinació	Grup Titulació	Tipus Contracte
2	37,5 h.	Tècnics de Suport Gestió Ordenança Solar Tèrmica	22	A.1	Obra o servei determinat
2	37,5 h.	Tècnics de Suport Observatori Energia i Canvi Climàtic	20	A.2	Obra o servei determinat
<b>4</b>	<b>TOTAL</b>				





AGÈNCIA D'ENERGIA  
DE BARCELONA

## MEDI AMBIENT

### Administració Econòmica

Torrent de l' Olla núm. 218-220, pl. 4<sup>a</sup>

08012- Barcelona

Tel. 93.291.41.48

Fax. 93.291.40.31

[pgil@barcelonaenergia.cat](mailto:pgil@barcelonaenergia.cat)

[www.barcelonaenergia.cat](http://www.barcelonaenergia.cat)

## PLANTILLA DE PERSONAL PER ANY 2011

Nombre Efectius	Nombre hores	Descripció lloc de treball	Complement Destinació	Grup Titulació	Tipus Contracte
1	-----	Director - Gerent		A.1	Alta direcció
1	37,5 h.	Director Tècnic	26	A.1	Vacant
3	37,5 h.	Directors de projecte	22	A.1	1 Laborals indefinits / 2 Laboral interí fins provisió de plaça
1	37,5 h.	Tècnic de Suport	22	A.1	Laborals indefinit
3	37,5 h.	Tècnics Superiors O.S.T.	22	A.1	Laborals interins
1	37,5 h.	Tècnic Mig O.S.T.	20	A.2	Laboral interí
1	37,5 h.	Cap Dep. Administració i Personal.	22	C.1	Funcionari subrogat de l' Aj. Barcelona
1	37,5 h.	Cap del Servei de Comunicació i Imatge	22	C.1	Funcionari subrogat de l' Aj. Barcelona
1	37,5 h.	Secretària de Direcció	18	C.2	Laboral indefinit
1	37,5 h.	Administratiu	14	C.2	Laboral interí

14	TOTAL
----	-------

Barcelona, gener de 2011

## **ANNEX PERSONAL – PLANTILLA ANY 2011**

### **VARIACIONS 2010 / 2011 :**

- La plantilla del Consorci per l' any 2011 no ha sofert cap variació amb relació a 2010, segueix estan composta per 14 llocs de treball, s' incrementa la plantilla en 3 Tècnic Superiors i un Tècnic mig, i es disminueix en la mateixa quantitat el personal laboral amb contracte per obres i serveis.

#### **Personal : 14 llocs de treball**

- Els llocs de treballs estan cobertes per el personal, segons detall:

1 - Lloc de treball d' Alta Direcció.

1 – Lloc de treball de Director Tècnic (actualment vacant)

2 - Llocs de treball coberts per personal procedent de l' Ajuntament de Barcelona.

3 - Llocs de treball coberts per personal laboral indefinit propi del Consorci.

5 - Llocs de treball de Tècnic Superior, en règimen d' "interinatge"/o "obres i serveis" fins provisió dels llocs de treball de forma reglamentaria.

1 - Lloc de treball de Tècnic Mig; en règimen d' "interinatge"/o "obres i serveis" fins provisió dels llocs de treball de forma reglamentaria

1 - Lloc de treball d' Administratiu; en règimen d' "interinatge"/o "obres i serveis" fins provisió dels llocs de treball de forma reglamentaria.

- En funció de les necessitats que es puguin originar en el 2011, es poden crear noves places de personal temporal, sempre que es disposi del crèdit pressupostari suficient per cobrir la seva contractació.

### **RETRIBUCIONS PERSONAL**

El personal adscrit a la plantilla de l' Agència Local d' Energia de Barcelona percebrà durant l' exercici 2011 les mateixes retribucions que el personal dependent de l' Ajuntament de Barcelona, funcionaris i personal laboral, per adhesió de l' Agència Local d' Energia de Barcelona a l' "Acord de condicions de treball comunes dels empleats públics de l' Ajuntament de Barcelona per al període 2008-2011".

**-O-O-O-O-O-O-O-O-O-O-**





AGÈNCIA D'ENERGIA  
DE BARCELONA

## MEDI AMBIENT

Administració Econòmica  
Torrent de l' Olla núm. 218-220, pl. 4ª  
08012- Barcelona  
Telf. 93.291.41.48  
Fax. 93.291.40.31  
[pgil@barcelonaenergia.cat](mailto:pgil@barcelonaenergia.cat)  
[www.barcelonaenergia.cat](http://www.barcelonaenergia.cat)

### TAULA RETRIBUTIVA GENERAL DE LLOCS - BASE / CATEGORIES

IMPORTS MENSUALS ANY 2011 ( 37,50 hores )

Subgrup nivell	Categories	Sou	Compl. Destí	C. E. Equipa.	C. E. Transitori	TOTAL EUROS	Trienni	Valor/hora Gratificació
A.1 22	-Tècnic Superior	1.109,05	509,84	824,93	66,69	<b>2.510,51</b>	42,65	9,25
A.2 20	- Tècnic Mitjà	958,98	439,70	470,54	55,67	<b>1.924,89</b>	34,77	7,07
C.1 16	- Administratiu	720,02	349,93	470,54	42,98	<b>1.583,47</b>	26,31	6,16
C.2 14	- Aux. Admtiu.	599,25	305,01	470,54	38,05	<b>1.412,85</b>	17,90	5,65

AJUT MANUTENCIO	PLENA DEDICACIO	RESPONSABILITAT	DESTI
80,26	A.1 = 281,39	Cod. 1899X = 198,71	Nivel 18 = 394,79
	A.2 = 214,69	Cod. 2220Y = 351,54	
	C.1 = 174,05	Cod. 2220X = 485,19	
	C.2 = 152,73	Cod. 2299X = 485,19	

### COSTOS DE PERSONAL

1	Personal Directiu	70.592,00
3	Laborals indefinits	113.195,00
2	Funcionaris subrogats Aj. Barcelona	99.589,00
7	Laborals interins	241.909,00

- Amb aplicació del R.D.L. 8/2010, de 20 de maig, per el que s'adopten mesures extraordinàries para la reducció del déficit públic.



**PROPOSTA PLANTILLA ANY 2011**

<b>CODI</b>	<b>CATEGORIA</b>	<b>PLANTILLA PROPOSTA</b>
<b><u>ESCALA D'ADMINISTRACIO GRAL.</u></b>		
1010	Tècnics	
1020	Gestors	
1030	Administratius	2
1040	Auxiliars	2
1050	Subalterns	
<b><u>ESCALA D'ADMINIST.ESPECIAL</u></b>		
<b><u>CLASSE DE TECNICS SUPERIORS</u></b>		
2010	Arquitect. i Enginyeria	9
2110	Medicina	
2111	Veterinària	
2112	Farmàcia	
2210	Ciències	
2310	Art i Història	
2311	Arxiver Cap	
2510	Educació i Psicologia	
2511	Professors Educ.Secundària	
2610	Informació	
2710	Dret	
2711	Gestió	
2810	Economia i Sociologia	
2910	Estadística	
2911	Organització i Informàtica	
<b><u>CLASSE DE TECNICS MITJANS</u></b>		
2020	Arquitectura i Enginyeria	1
2120	Sanitat	
2220	Ciències	
2320	Art i Història	
3020	Bibliologia	
2520	Educació	
2521	Mestres	
2522	Professors Tècnics F.P.	
2523	Educadors Escoles Bressol	
2820	Ciències Socials	
2920	Estadística	



**AGÈNCIA D'ENERGIA  
DE BARCELONA**

Torrem de l'Olta, 218 - 220  
08012 Barcelona

**PROPOSTA PLANTILLA ANY 2011**

<b>CODI</b>	<b>CATEGORIA</b>	<b>PLANTILLA PROPOSTA</b>
<b><u>CLASSE DE TECNICS AUXILIARS</u></b>		
2030	Arquitectura i Enginyeria	
2130	Sanitat	
2330	Institucions Culturals	
2530	Educació a extingir	
2531	Puericultura a extingir	
2930	Informàtica	
2830	Activitats Socials	
<b><u>GUARDIA URBANA</u></b>		
5011	Intendent Major	
5012	Intendent	
5020	Inspectors	
5030	Sots-Inspectors	
5031	Sergents	
5040	Caporals	
5039	Caporals 2ª activitat	
5041	Agents	
5042	Agents 2ª activitat	
<b><u>SERVEI D'EXTINCIÓ D'INCENDIS</u></b>		
5130	Oficials (Grup C)	
5131	Sergents	
5140	Caporals	
5141	Bombers	
<b><u>PLACES DE COMESSES ESPECIALS</u></b>		
2040	Aux. Pràc. Arq. i Engin. a extingir	
2048	Aux. Pràctics	
<b><u>PERSONAL D'OFICIS</u></b>		
2031	Encarregats	
2042	Mestres o Capatassos	
2050	Ajudants d'ofici	

**TOTALS**

**14**

- Quedaran automàticament amortitzades les vacants que es produeixin en la Plantilla i que no motivin Reserva de Plaça. Així mateix es crearà automàticament les places necessàries per la incorporació retorn de personal del Ajuntament de Barcelona.

- La promoció interna produirà un increment a les categories objecte de l'esmentada promoció i s'amortitzaran a les categories d'origen sense que això signifiqui un increment de la Plantilla.





AGÈNCIA D'ENERGIA  
DE BARCELONA

**AGÈNCIA LOCAL D'ENERGIA DE  
BARCELONA**

**PRESSUPOST 2011**

**BASES D' EXECUCIÓ ANY 2011**



# **BASES D'EXECUCIÓ DEL PRESSUPOST 2011**

## **CONSORCI DE L'AGENCIA LOCAL D'ENERGIA DE BARCELONA**

### **PRIMERA .- Concepte**

El Pressupost del Consorci de l'Agència Local d'Energia de Barcelona és l'expressió xifrada, conjunta i sistemàtica de les obligacions que, com a màxim, pot reconèixer i dels drets que es preveu realitzar durant l'exercici de 2011, s'elabora, executa i liquida d'acord amb la normativa vigent. En l'exercici pressupostari de 2011 s'imputaran tots els drets liquidats durant el mateix, qualsevol que sigui el període del qual se'n deriven i les obligacions reconegudes fins a finals del mes de gener de l'any 2012 sempre que corresponguin a adjudicacions, obres, serveis, prestacions o despeses en general realitzades abans del 31 de desembre de 2011.

### **SEGONA .- Gestió del Pressupost**

- a) La gestió de les despeses consignades en el pressupost es farà d'acord amb allò que disposen els estatuts de l'Agència, aquestes bases d'execució, el Reial decret legislatiu 2/2004 de 5 de març, pel qual s'aprova el Text Refós de la Llei Reguladora de les Hisendes Locals i el Reial Decret 500/90, que desenvolupa el Reglament Pressupostari, Llei 30/2007, de 30 d'octubre, de Contractes del Sector Públic, en endavant L.C.S.P.; així com demés normes legals o reglamentàries aplicables.  
L'estructura del Pressupost s'ajusta a l'Ordre EHA/3565/2008, de 3 de desembre, per la qual s'aprova l'estructura dels pressupostos de les entitats locals, classificant-se els crèdits consignats a l'estat de despeses amb els criteris orgànic, econòmic i per programes.
- b) Les competències assignades a cadascun dels òrgans de govern del Consorci abasten a l'aprovació de l'expedient de contractació, la dels seus plecs de clàusules administratives particulars i la seva modificació, l'obertura del procediment d'adjudicació i l'adjudicació provisional i definitiva.

c) La gestió del pressupost de despeses es realitzarà mitjançant les fases:

- |        |  |
|--------|--|
| - (A)  | Autorització de la despesa             |
| - (D)  | Disposició o adjudicació de la despesa |
| - (O)  | Obligació o deute reconeguda           |
| - (OP) | Ordenació de Pagament                  |
| - (PR) | Pagament efectiu                       |

Segons la naturalesa de la despesa i les normes de procediment que es dictin, les diferents fases es podran tramitar independentment o bé, conjuntament segons detall:

- (AD) Autorització i Disposició
- (ADO) Autorització i Disposició i Obligació
- (DO) Disposició i Obligació

### **TERCERA .- Contractació**

L'Agència podrà adherir-se a les homologacions i selecció d'empreses que ha establert l'Ajuntament de Barcelona.

A la contractació de l' Agència d' Energia de Barcelona se li aplicaran els Plecs de Clàusules Administratives Generals i Particulars tipus aprovats pel Consell Plenari de l' Ajuntament de Barcelona, amb les adequacions necessàries per adaptar-los a l' organització de l' A.L.E.B.

No es podrà comptabilitzar cap factura o certificació, quan no consti la constitució o exempció del dipòsit de garantia corresponent en la comptabilitat del Consorci.

Els contractes concertats amb empreses concessionàries de serveis públics relatius a subministraments estaran exempts de constituir garanties provisionals i definitives.

En els contractes que tinguin garantia definitiva s' haurà de registrar l' acta de recepció de l' obra, o a la conformitat del subministrament o servei executat

#### **Contractes menors:**

No estaran sotmesos a intervenció prèvia els contractes que, de conformitat amb la Llei de Contractes del Sector Públic (articles 95 i 122.3. de la L.C.S.P. (subministraments, serveis i obres ), es considerin o tramitin com a contractes

menors, prèvia la corresponent autorització de la despesa per part de l'òrgan competent (art. 93.3 de la L.C.S.P.) i la justificació de la necessitat o idoneïtat del contracte (art. 22 de la L.C.S.P.), així com les despeses de material no inventariable, les de caràcter periòdic i altres de tracte successiu quan s'hagi intervingut la despesa corresponent al període inicial del qual deriven o de les seves modificacions.

Només podran acumular-se en un únic acte administratiu les fases d'execució del pressupost de despeses d'autorització, disposició i reconeixement d'obligació (A,D, i O), en els contractes d'import no superior a un terç del llindar legalment establert per a la seva consideració o tramitació com a contractes menors.

No podran imputar-se a més d'un exercici pressupostari.

Als efectes de gestió, comptabilització i control es procurarà refondre en una sola factura o document normalitzat, les despeses de quantia inferior a 3.005,10 euros sempre que tinguin idèntic proveïdor, naturalesa de la despesa i detall suficient per a la seva fiscalització posterior.

En els contractes menors, no serà exigible la constitució de garantia definitiva, però es podrà exigir en funció de la tipologia del contracte i la quantia, amb la única excepció dels contractes d'obres que serà obligatòria la seva constitució i es considerarà com a document contractual la factura corresponent.

#### **QUARTA .- Criteris comptables**

La comptabilitat del consorci de l'Agència Local d'Energia es realitzarà d'acord amb l'Ordre EHA/4041/2004 de 23 de novembre per la qual s'aprova la Instrucció del Model Normal de Comptabilitat Local.

Per al càlcul de deutors de difícil cobrament, es tindran en compte els criteris establerts per la Sindicatura de Comptes de Catalunya.

Els criteris d'amortització de l'immobilitzat material seran els següents:

- Edificis i altres construccions: 50 anys
- Mobiliari: 10 anys
- Maquinària i utilatge: 8 anys
- Elements de transport: 7 anys
- Equips per a processos d'informació: 4 anys
- Software: 3 anys.



## **CINQUENA .- Nivell de vinculació jurídica.**

El nivell de vinculació jurídica dels crèdits del Pressupost de Despeses, d'acord amb el previst a l'article 29 del Real Decret 500/1990, de 20 d'abril, serà:

- a) referent a la classificació per programes a l'àrea de despesa.
- b) referent a la classificació a l'àrea de despesa, el capítol.

Els crèdits inclosos en el llistat de despesa es classifiquen segons el criteri següent:

a) Atenent a la finalitat dels crèdits i als objectius que amb els mateixos es pretengui assolir, per l'àrea de despesa, política de despesa, grup de programa, programa i subprograma.

Inicialment es preveuen el programes i subprogrames següents:

Programa:

- 179 Actuacions relacionades amb el Medi Ambient.

Subprogrames:

- 17900 Direcció i Administració.
- 17901 Informació, Promoció i Comunicació.
- 17902 Observatori de l' Energia.
- 17903 Actuacions emblemàtiques i singulars.
- 17904 Ordenances Solar Tèrmica i Foltovoltaica.
- 17905 Promoció EERR.
- 17906 Estalvi energètic i Mobilitat sostenible.

b) Atenen a la seva naturalesa econòmica per capítols, articles, conceptes i subconceptes.

L' aplicació pressupostaria definida per la conjunció de les classificacions per programes i subprogrames, i econòmica constitueix la unitat elemental d' informació sobre la que s' efectuarà el control comptable dels crèdits i les seves modificacions.

## **SISENA .- Modificacions de crèdit.**

D'acord amb l'article 34 del Real Decret 500/1990, de 20 d'abril, es podran realitzar les següents modificacions de crèdit:

- a) crèdits extraordinaris
- b) suplements de crèdit
- c) ampliacions de crèdit
- d) transferències de crèdit
- e) generacions de crèdit
- f) incorporacions de romanents de crèdit
- g) baixes per anul·lació

Correspondrà a l'Assemblea General de l'Agència aprovar les modificacions de crèdit dels apartats a), b), i g), així com les transferències de crèdit de l'apartat d) en el cas que existeixi canvi de l'àrea de despesa del grup de funció, excepte quan afecti als crèdits de personal, que seran aprovades pel el Director/a Gerent.

La resta de modificacions pressupostàries seran aprovades pel Director/a Gerent de l'Agència d'Energia de Barcelona.

### **SETENA .- INVERSIONS MUNICIPALS.**

L'Agència Local d'Energia de Barcelona executarà les inversions que li siguin encomanades per l'Ajuntament de Barcelona mitjançant els actes i acords aprovats pels òrgans que tinguin atribuïda la competència.

### **VUITENA .- "Bestretes de Caixa fixa"**

L'Agència disposarà d'un sistema de bestretes de caixa fixa (OA – Obligació reconeguda i Autoritzada) per les despeses habituals i reiterades i s'ajustaran a la normativa vigent, d'acord amb el què estableixen els articles 73 i següents del Real Decret 500/1990, de 20 d'abril, del Pressupost de les Entitats Locals, l'Agència disposarà d'un fons per atendre les atencions corrents de caràcter periòdic o reiteratiu, tal com dietes, despeses de locomoció, material d'oficina no inventariable, etc.

El límit màxim al que pot ascendir la bestreta és de 9.000 €.

L'Habilitat de la "Bestreta de Caixa fixa" serà el responsable del Departament d'Administració.

La disposició dels fons de les comptes corrents de la "Bestreta de Caixa" es farà mitjançant signatura conjunta del Director/a - Gerent i del Cap del Departament d'Administració.

No es podran realitzar per mitjà de "Bestreta de Caixa", pagaments individualitzats superiors a 3.005,06 euros.

Es realitzarà, com a mínim, un control trimestral de la gestió i execució de la despesa tramitada per la modalitat de "Bestreta de Caixa" i la seva conciliació bancària.

### **NOVENA .- Fiscalització**

El control i fiscalització de l'activitat de l'Agència es realitzarà d'acord amb el previst en l'article 213 i següents del Text Refós de la Llei Reguladora d'Hisendes Locals. El règim de fiscalització es realitzarà sota la modalitat de fiscalització prèvia limitada pel que fa a la despesa i la presa de raó en comptabilitat pel que fa a la fiscalització dels drets, de conformitat amb allò establert a l'article 219 del Text Refós de la Llei Reguladora d'Hisendes Locals.

### **DESENA .- Tresoreria**

a) L'Agència està facultada per obrir comptes corrents en els bancs i caixes d'estalvis, amb l'autorització del gerent, els quals estaran subjectes a intervenció.

Les funcions de Tresoreria previst a l' art. 196 del R.D.L. 2/2004 seran exercides per el responsable del Departament d' Administració.

b) Per retirar quantitats dels comptes corrents es requerirà la signatura conjunta de Director/a – Gerent de la A.L.E.B., o en el seu defecte la persona/es en que expressament delegui, i la del Interventor General de l' Ajuntament de Barcelona, o persona/es en que expressament delegui, amb signatures registrades als comptes corrents.

c) És competència de l'Assemblea General, l'aprovació de les operacions de crèdit si tenen una durada superior a un any i si l'import acumulat dins de cada exercici econòmic supera el 10% dels recursos ordinaris del Pressupost del Consorci, i les operacions de crèdit a curt termini quan l'import acumulat de les operacions vives superi el 15% dels recursos corrents liquidats en l'exercici anterior.

### **ONZENA .- Custodia dels documents comptables**

Es responsabilitat del Cap del Departament d' Administració i Personal la custòdia de tots els documents comptables del Consorci (expedients de despesa, factures, certificacions, convenis i altres documents justificatius de la despesa i dels ingressos del Consorci).



## **DOTZENA .- Tramitació del Compte General**

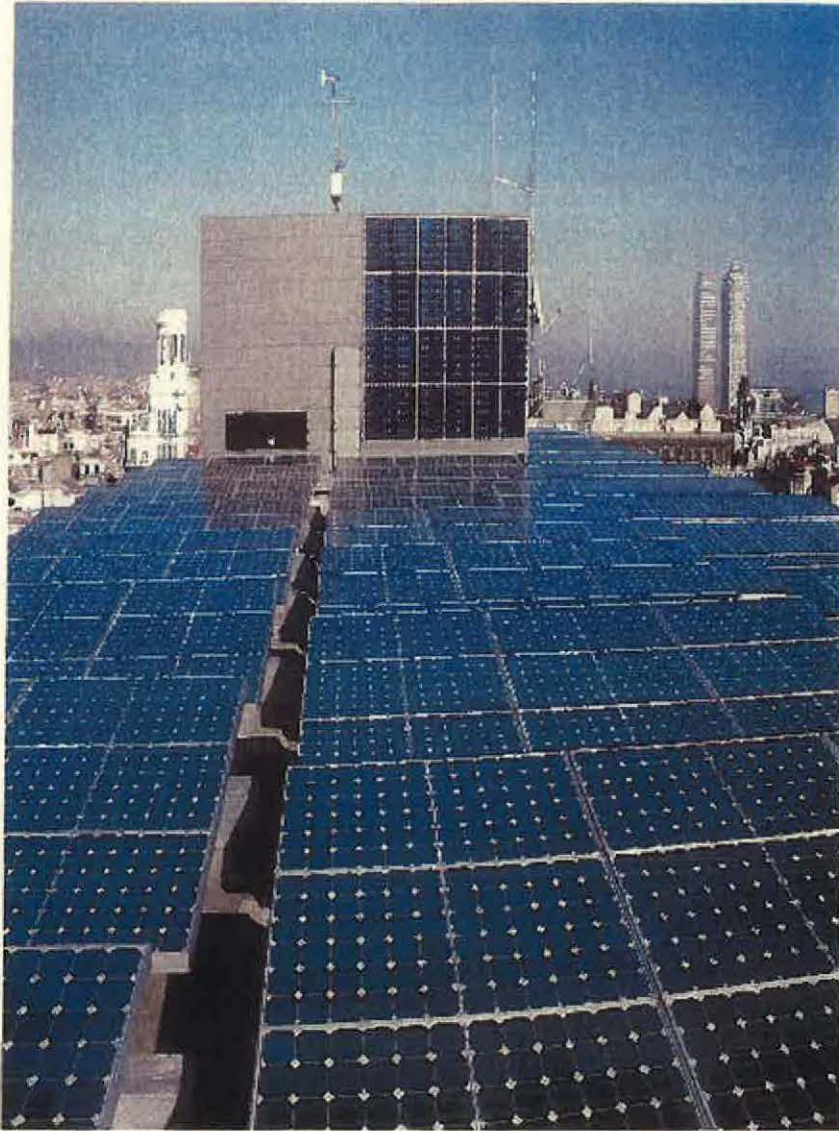
El Compte General, informat per la Comissió Especial de Comptes ( aprovada per Assemblea General de 18.10.2007), composta per el President/a del Consorci, el Director/a - Gerent/a de l' A.L.E.B. i el Gerent/a de Medi Ambient de l' Ajuntament de Barcelona i per l'Interventor/a, serà exposat al tràmit d' informació pública establert a l' art. 212.3 del Text Refós de la Llei Reguladora de les Hisendes Locals. Finalitzat aquest termini, serà elevat pel President/a del Consorci, a l' Assemblea General per a la seva aprovació definitiva.

Barcelona, GENER 2011.



subvenció a energia  
de renovables

**MEDI AMBIENT**  
Administració Econòmica  
Torre de l'Olivera s/n. 218 220, pl. 4ª  
08015 - Horta del Camp  
Tel. 93.291.41.44  
Fax. 93.291.49.31  
[medi@mediambient.cat](mailto:medi@mediambient.cat)  
[www.hidroelectrenergia.cat](http://www.hidroelectrenergia.cat)



## LIQUIDACIO EXERCICI - 2009



AGÈNCIA D'ENERGIA  
DE BARCELONA

# LIQUIDACIÓ EXERCICI

## ANY 2009





AGÈNCIA D'ENERGIA  
DE BARCELONA

**MEDI AMBIENT**

**Administració Econòmica**

Torrent de l' Olla núm. 218-220, pl. 4<sup>a</sup>

08012- Barcelona

Telf. 93.291.41.48

Fax. 93.291.40.31

[pgil@barcelonaenergia.cat](mailto:pgil@barcelonaenergia.cat)

[www.barcelonaenergia.cat](http://www.barcelonaenergia.cat)

## CONSORCI DE L' AGENCIA LOCAL D' ENERGIA DE BARCELONA

### INDEX LIQUIDACIO DEL PRESSUPOST DE L' ANY 2009

1)	Decret de la Presidencia d' aprovació de la Liquidació de l' exercici 2009	1
2)	Liquidació del pressupost de DESPESES	
	Exercici corrent 2009	2 - 3
3)	Liquidació del pressupost d' INGRESSOS	
	Exercici corrent 2009	4 - 5
4)	Liquidació del pressupost de DESPESES	
	Exercicis tancats 2008	6
5)	Liquidació del pressupost d' INGRESSOS	
	Exercicis tancats 2008 - 2007 - 2006	7 - 9
6)	Resultat pressupostari 2009	10
7)	Estat Romanent de Tresoreria 2009	11 - 12
8)	Estat del Romanent de Crèdit 2009	13 - 15
9)	Estat dels compromisos de despesa exercicis futurs 2010	16
10)	Estat modificacions de crèdit 2009	17
11)	Estat de despeses amb finançament afectat	18 - 19
12)	Estat evolució i situació recursos altres Ens Públics	20
13)	Informe evolució Cap. 1	21
14)	Informe deutors pendents cobrament	22
15)	Informe de la Intervenció de Fons	23 - 29

Barcelona a 16 FEB. 2010



AGÈNCIA D'ENERGIA  
DE BARCELONA

CONSORCI

AGÈNCIA LOCAL D'ENERGIA DE BARCELONA

## DECRET

### ANTECEDENTS

Vista la liquidació, que s'acompanya, corresponent al Pressupost de 2009 del Consorci de l'Agència Local d'Energia de Barcelona.

### DISPOSICIONS APLICABLES

Els articles 172 i 174.4 de la llei 39/1988, de 28 de desembre, reguladora de les hisendes locals.

Articles 89 a 105 del Real Decret 500/1990 de 20 d'abril

Regles 370, 371, 420, 421, 422, 427, 428, 429 i 430 de la Instrucció de comptabilitat per a l'Administració Local.

### PART DISPOSITIVA

#### DISPOSO:

- 1.- **APROVAR** la liquidació del Pressupost de 2009 del Consorci de l'Agència Local d'Energia de Barcelona.
- 2.- **DONAR-NE compte al Consell de Govern.**

Barcelona, 16 FEB. 2010

LA PRESIDENTA,



AGÈNCIA D'ENERGIA  
DE BARCELONA

Torrem de Pla, s/n, 214-230  
08012 Barcelona

**Imma MAYOL i BELTRAN**

La Presidència ha adoptat la precedent  
proposta com a **RESOLUCIÓ**.  
**HO CERTIFICO**

Barcelona, 16 FEB 2010

**LA SECRETÀRIA DELEGADA**

Tolanda García Ceprià  
Acetat. P.D. 23.10.2009

CONSORCI DE L'AGENCIA LOCAL D' ENERGIA DE BARCELONA

LIQUIDACIÓ DEL PRESSUPOST DE DESPESES OBLIGACIONS RECONEGUDES

CLASSIF. ECONÒMICA

EXERCICI PRESSUPOSTARI 2009

DATA: 31-12-2009

Capítol econòmic	Crèdit inicial	Modificacions	Crèdit definitiu	Oblig.reconegudes
1 - DESPESES DE PERSONAL	696.488,20	15.000,00	711.488,20	707.715,67
2 - DESP. EN BÉNS CORRENTS I SERVEIS	438.412,62	80.000,00	518.412,62	453.234,41
3 - DESPESES FINANCERES	10,00	0,00	10,00	0,00
4 - TRANSFERÈNCIES CORRENTS	10,00	25.000,00	25.010,00	25.000,00
6 - INVERSIONS REALS	40,00	858.567,49	858.607,49	221.259,36
7 - TRANSFERÈNCIES DE CAPITAL	0,00	2.370.000,00	2.370.000,00	0,00
<b>TOTALS</b>	<b>1.134.960,82</b>	<b>3.348.567,49</b>	<b>4.483.528,31</b>	<b>1.407.209,44</b>

Barcelona, 01 de febrer de 2010.

LA DIRECTORA-GERENT

Cristina CASTELLS GUIU

L'INTERVENTOR deleg.

Joaquim YEPES MIR

LA PRESIDENTA

Imma MAYOL BELTRAN



AGÈNCIA D'ENERGIA  
DE BARCELONA  
Torrent de l'Estació, 230  
08012 Barcelona



**CONSORCI DE L' AGENCIA LOCAL D' ENERGIA DE BARCELONA**

**LIQUIDACIÓ DEL PRESSUPOST DE DESPESES**

**PAGAMENTS PRESSUPOSTARIS**

CLASSIF. ECONÒMICA

**EXERCICI PRESSUPOSTARI 2009**

**DATA: 31-12-2009**

Capítol econòmic	Oblig.reconegudes	Pag. Ordenats	O - P	Reintegraments	Pagaments realitzats
1 - DESPESES DE PERSONAL	707.715,67	707.715,67	0,00	0,00	707.715,67
2 - DESP. EN BÉNS CORRENTS I SERVEIS	453.234,41	368.239,49	84.994,92	0,00	368.239,49
3 - DESPESES FINANCERES	0,00	0,00	0,00	0,00	0,00
4 - TRANSFERÈNCIES CORRENTS	25.000,00	0,00	25.000,00	0,00	0,00
6 - INVERSIONS REALS	221.259,36	154.827,43	66.431,93	0,00	154.827,43
7 - TRANSFERÈNCIES DE CAPITAL	0,00	0,00	0,00	0,00	0,00
<b>TOTALS</b>	<b>1.407.209,44</b>	<b>1.230.782,59</b>	<b>176.426,85</b>	<b>0,00</b>	<b>1.230.782,59</b>

Barcelona, 01 de febrer de 2010.

**LA DIRECTORA-GERENT**

**Cristina CASTELLS GUIU**

**L'INTERVENTOR delg.**

**Joaquim YEPES MIR**

**LA PRESIDENTA**

**Imma MAYOL BELTRAN**

AGENCIJA LOCAL D'ENERGIA DE BARCELONA  
 Torrent de Sant Joan, 216, 08012 Barcelona

51

3

CONSORCI AGENCIA LOCAL D' ENERGIA DE BARCELONA

LIQUIDACIÓ DEL PRESSUPOST D'INGRESSOS

DRETS RECONEGUTS

CLASSIF. ECONÒMICA

EXERCICI PRESSUPOSTARI 2009

DATA: 31-12-2009

Capítol econòmic	Previsió inicial	Modificacions	Prev. Definitiva	Drets reconeguts	Anul.lacions	Drets nets
3 - TAXES I ALTRES INGRESSOS	101.770,34	0,00	101.770,34	102.910,29	0,00	102.910,29
4 - TRANSFERÈNCIES CORRENTS	1.033.150,48	0,00	1.033.150,48	1.033.110,47	0,00	1.033.110,47
5 - INGRESSOS PATRIMONIALS	10,00	0,00	10,00	2.870,46	0,00	2.870,46
7 - TRANSFERÈNCIES DE CAPITAL	30,00	3.228.567,49	3.228.597,49	221.259,35	0,00	221.259,35
8 - ROMANENT DE TRESORERIA	0,00	120.000,00	120.000,00			
<b>TOTALS</b>	<b>1.134.960,82</b>	<b>3.348.567,49</b>	<b>4.483.528,31</b>	<b>1.360.150,57</b>	<b>0,00</b>	<b>1.360.150,57</b>

Barcelona, 01 de febrer de 2010.

LA DIRECTORA-GERENT

Cristina CASTELLS GUIU

L'INTERVENTOR deleg.

Joaquim YEPES MIR



AGENCIA LOCAL D'ENERGIA  
DE BARCELONA  
Torrent de l'Estrella, 200  
08012 Barcelona

LA PRESIDENTA

Imma MAYOL BELTRAN

52

CONSORCI AGÈNCIA LOCAL D' ENERGIA DE BARCELONA

LIQUIDACIÓ DEL PRESSUPOST D'INGRESSOS

COBRAMENTS PRESSUPOSTARIS

CLASSIF. ECONÒMICA

EXERCICI PRESSUPOSTARI 2009

DATA: 31-12-2009

Capítol econòmic	Drets nets	Recaptació	Devolucions	Drets pendents cobram.
3 - TAXES I ALTRES INGRESSOS	102.910,29	102.910,29	0,00	0,00
4 - TRANSFERÈNCIES CORRENTS	1.033.110,47	1.033.110,47	0,00	0,00
5 - INGRESSOS PATRIMONIALS	2.870,46	2.870,46	0,00	0,00
7 - TRANSFERÈNCIES DE CAPITAL	221.259,35	131.903,70	0,00	89.355,65
<b>TOTALS</b>	<b>1.360.150,57</b>	<b>1.270.794,92</b>	<b>0,00</b>	<b>89.355,65</b>

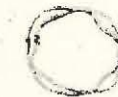
Barcelona, 01 de febrer de 2010.

LA DIRECTORA-GERENT

Cristina CASTELLS GUIU

L'INTERVENTOR deleg.

Joaquim YEPES MIR



Consorci Agència Local d'Energia de Barcelona  
Torrent de l'Indústria, 216-250  
08012 Barcelona

LA PRESIDENTA

Imma MAYOL BELTRAN



**CONSORCI DE L' AGÈNCIA LOCAL D' ENERGIA DE BARCELONA**

**ESTAT DEMOSTRATIU DEL PRESSUPOST DE DESPESES D'EXERCICIS TANCATS**

Exercici corrent : **2009**  
 EXERCICI TANCAT: **2008**

CLASSIF. ECONÒMICA

EXERCICI PRESSUPOSTARI 2009

DATA: 31-12-2009

Capítol econòmic	Oblig.reconegudes 2008	Pag. Ordenats 2008	Pagaments realitzats 2008	Pendent de pagar 2008	Pagat en el 2009
1 - DESPESES DE PERSONAL	654.091,69	654.091,69	654.091,69	0,00	0,00
2 - DESP. EN BÉNS CORRENTS I SERVEIS	355.565,18	273.057,97	273.057,97	82.507,21	82.507,21
3 - DESPESES FINANCERES	0,00	0,00	0,00	0,00	0,00
4 - TRANSFERÈNCIES CORRENTS	0,00	0,00	0,00	0,00	0,00
6 - INVERSIONS REALS	428.500,69	383.813,98	383.813,98	44.686,71	44.686,71
<b>TOTALS</b>	<b>1.438.157,56</b>	<b>1.310.963,64</b>	<b>1.310.963,64</b>	<b>127.193,92</b>	<b>127.193,92</b>
				<b>Pendent de pagar:</b>	<b>0,00</b>

Barcelona, 01 de febrer de 2010.

LA DIRECTORA-GERENT

Cristina CASTELLS GUIU

L'INTERVENTOR deleg.

Joaquim YEPES MIR

LA PRESIDENTA

Imma MAYOL BELTRAN



AGÈNCIA TÈCNICA  
DE BARCELONA

Torrem de l'Agència Local d'Energia de Barcelona

54

6

CONSORCI DE L'AGÈNCIA LOCAL D'ENERGIA DE BARCELONA

ESTAT DEMOSTRATIU DEL PRESSUPOST D'INGRESSOS D'EXERCICIS TANCATS

Exercici corrent : 2009  
 EXERCICI TANCAT: 2008

CLASSIF. ECONÒMICA EXERCICI PRESSUPOSTARI 2009

DATA: 31-12-2009

Capítol econòmic	Drets nets 2008	Recaptació 2008	Drets pendents cobram. 2008	Drets anul.lats	Drets liquidats 2009	Cobrats en el 2009	Drets pendents cobram.2009	Total drets pendents cobrament
3 - TAXES I ALTRES INGRESSOS	125.232,78	125.232,78	0,00	0,00	0,00	0,00	0,00	0,00
4 - TRANSFERÈNCIES CORRENTS	1.061.287,25	1.048.914,34	12.372,91	0,00	12.372,91	4.958,22	7.414,69	7.414,69
5 - INGRESSOS PATRIMONIALS	2.716,03	1.856,81	859,22	0,00	859,22	859,22	0,00	0,00
7 - TRANSFERÈNCIES DE CAPITAL	425.517,23	329.583,96	95.933,27	0,00	95.933,27	95.933,27	0,00	0,00
<b>TOTALS</b>	<b>1.614.753,29</b>	<b>1.505.587,89</b>	<b>109.165,40</b>	<b>0,00</b>	<b>109.165,40</b>	<b>101.750,71</b>	<b>7.414,69</b>	<b>7.414,69</b>

Barcelona, 01 de febrer de 2010.

LA DIRECTORA-GERENT

Cristina CASTELLS GUIU

L'INTERVENTOR deleg.

Joaquim YEPES MIR

LA PRESIDENTA

Imma MAYOL BELTRAN



AGÈNCIA LOCAL D'ENERGIA DE BARCELONA  
 Torrent de l'Indústria, 218 - 2n  
 08012 Barcelona

CONSORCI DE L' AGÈNCIA LOCAL D' ENERGIA DE BARCELONA

ESTAT DEMOSTRATIU DEL PRESSUPOST D'INGRESSOS D'EXERCICIS TANCATS

Exercici corrent : 2009  
 EXERCICI TANCAT: 2007

CLASSIF. ECONÒMICA

EXERCICI PRESSUPOSTARI 2009

DATA: 31-12-2009

Capítol econòmic	Drets nets 2007	Recaptació 2007	Drets pendents cobram. 2008	Drets anul.lats	Drets liquidats	Cobrats en el 2008	Drets pendents cobram.2009	Total drets pendents cobrament
3 - TAXES I ALTRES INGRESSOS	146.219,47	146.219,47	0,00	0,00	0,00	0,00	0,00	0,00
4 - TRANSFERÈNCIES CORRENTS	1.159.599,77	1.110.586,58	49.013,19	1.135,44	47.877,75	47.877,75	0,00	0,00
5 - INGRESSOS PATRIMONIALS	1.551,00	1.551,00	0,00	0,00	0,00	0,00	0,00	0,00
7 - TRANSFERÈNCIES DE CAPITAL	928.190,08	451.490,28	476.699,80	0,00	476.699,80	476.699,80	0,00	0,00
<b>TOTALS</b>	<b>2.235.560,32</b>	<b>1.709.847,33</b>	<b>525.712,99</b>	<b>1.135,44</b>	<b>524.577,55</b>	<b>524.577,55</b>	<b>0,00</b>	<b>0,00</b>

Barcelona, 01 de febrer de 2010.

LA DIRECTORA-GERENT

Cristina CASTELLS GUIU

L'INTERVENTOR deleg.

Joaquim YEPES MR

LA PRESIDENTA

Imma MAYOL BELTRAN



AGÈNCIA D'ENERGIA LOCAL DE BARCELONA

Torredors: 011-3.218-270  
 08012 Sabadell

58

8



CONSORCI DE L' AGÈNCIA LOCAL D' ENERGIA DE BARCELONA

ESTAT DEMOSTRATIU DEL PRESSUPOST D'INGRESSOS D'EXERCICIS TANCATS

Exercici corrent : **2009**  
 EXERCICI TANCAT: **2006**

CLASSIF. ECONÒMICA **EXERCICI PRESSUPOSTARI 2009**

DATA: 31-12-2009

Capítol econòmic	Drets nets 2007	Recaptació 2007	Drets pendents cobram. 2008	Drets anul.lats 2008	Drets liquidats	Drets anul.lats 2009	Drets pendents cobram.2009	Total drets pendents cobrament
3 - TAXES I ALTRES INGRESSOS	0,00	0,00	0,00	0,00	0,00	0,00	0,00	0,00
4 - TRANSFERÈNCIES CORRENTS	30.000,00	0,00	30.000,00	15.000,00	15.000,00	15.000,00	0,00	0,00
5 - INGRESSOS PATRIMONIALS	0,00	0,00	0,00	0,00	0,00	0,00	0,00	0,00
7 - TRANSFERÈNCIES DE CAPITAL	0,00	0,00	0,00	0,00	0,00	0,00	0,00	0,00
<b>TOTALS</b>	<b>30.000,00</b>	<b>0,00</b>	<b>30.000,00</b>	<b>15.000,00</b>	<b>15.000,00</b>	<b>15.000,00</b>	<b>0,00</b>	<b>0,00</b>

Barcelona, 01 de febrer de 2010.

LA DIRECTORA-GERENT

Cristina CASTELLS GUIU

L'INTERVENTOR deleg.

Joaquim YEPES MIR

LA PRESIDENTA

Imma MAYOL BELTRAN



AGÈNCIA D'ENERGIA  
DE BARCELONA

Torrent de l'Ag. 214-220,  
08012 Barceloneta

57

-6-

CONSORCI DE L' AGÈNCIA LOCAL D' ENERGIA DE BARCELONA

**Resultat pressupostari - 2009**

CONCEPTES	Drets reconeguts nets	Obligacions reconegudes netes	Ajustos	Resultat Pressupostari
a) Operacions corrents (+1)	1.138.891,22	-1.185.950,08		
b) Atres operacions no financeres (+2)	221.259,35	-221.259,36		
<b>1. Total operacions no financeres (a+b)</b>	<b>1.360.150,57</b>	<b>-1.407.209,44</b>		
<b>2. Actius financers</b>				
<b>3. Passius financers</b>				
<b>RESULTAT PRESSUPOSTARI DE L'EXERCICI</b>	<b>1.360.150,57</b>	<b>-1.407.209,44</b>		<b>-47.058,87</b>
<b>Ajustos:</b>				
4. (+) Desp. finançades amb rom. líquid de tresoreria per desp. grals.			120.000,00	
5. (+) Desviacions negatives de finançament				
6.(-) Desviacions positives de finançament			0,00	120.000,00
<b>RESULTAT PRESSUPOSTARI AJUSTAT</b>				<b>72.941,13</b>

58

Barcelona, a 01 de febrer de 2010

LA DIRECTORA-GERENT



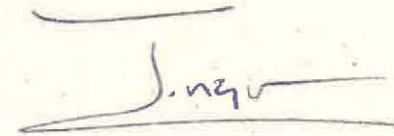
Cristina CASTELLS GUIU

L'INTERVENTOR



Joaquim YEPES MIR

LA PRESIDENTA



Imma MAYOL BELTRAN



AGÈNCIA D'ENERGIA  
DE BARCELONA  
Torre de l'Agència, s/n 218 - 219  
08012 Barcelona

## CONSORCI AGENCIA LOCAL D' ENERGIA DE BARCELONA

### ROMANENT DE TRESORERIA 2009

<u>CONCEPTES</u>	<u>2009</u>	<u>2008</u>
<b>1. (+) FONS LÍQUIDS</b>	<b>522.638,39</b>	<b>501.293,91</b>
<b>2. (+) DRETS PENDENTS DE COBRAMENT</b>	<b>116.133,81</b>	<b>139.669,82</b>
(+) del Pressupost corrent	89.355,65	109.165,40
(+) dels Pressupostos tancats	7.414,69	15.000,00
(+) d'operacions no pressupostàries	19.363,47	15.504,42
(-) ingressos realitzats pendents d'aplicació definitiva		
<b>3. (-) CREDITORS PENDENTS DE PAGAMENT</b>	<b>238.720,44</b>	<b>179.551,82</b>
(+) del Pressupost corrent	176.426,85	127.193,92
(+) dels Pressupostos tancats		
(+) d'operacions no pressupostàries	62.293,59	52.357,90
(-) pag. realitzats pendents d'aplicació definitiva		
<b>I. ROMANENT DE TRESORERIA TOTAL (1+2+3)</b>	<b>400.051,76</b>	<b>461.411,91</b>
<b>II. (-) SALDOS DE DUBTÓS COBRAMENT</b>	<b>0,00</b>	<b>15.000,00</b>
<b>III. (-) EXCÉS DE FINANÇAMENT AFECTAT</b>	<b>0,00</b>	<b>0,00</b>
<b>IV. ROMANENT DE TRESORERIA PER A DESPESES GENERALS (I+II+III)</b>	<b>400.051,76</b>	<b>446.411,91</b>

Barcelona, 01 de febrer de 2010

LA DIRECTORA-GERENT

Cristina CASTELLS GUIU

L'INTERVENTOR

Joaquim YEPES MIR

LA PRESIDENTA

Imma MAYOL BELTRAN



AGENCIA LOCAL D'ENERGIA  
DE BARCELONA

Torrem de l'Alba, 28-3-2009  
05012 Barcelona



POSICIÓ a 31/12/09 D' AGENCIA LOCAL D'ENERGIA DE BARCELONA

**Dades del Client**

Nom : AGENCIA LOCAL D'ENERGIA DE BARCELONA  
Domicili : TORRENT DE L'OLLA, 218 220  
Localitat: 08012 BARCELONA  
Província: BARCELONA

Document : P0800115H

A continuació es relacionen els contractes on el client figura com a titular a la data indicada o bé que ho ha estat durant l'any considerat. Per aquests contractes s'inclou també la relació de persones amb firma reconeguda o que l'han tingut durant el mateix any . .

**INVERSIONS****Comptes a la vista**

Contracte	Producte	Saldo	Alta	Venciment	Cancel.
0644-0200159534	Compte indexat	513.638,39	11-06-2002		
0644-0200159986	Compte indexat	9.000,00	20-09-2002		

**Estalvi a termini**

Contracte	Producte	Saldo	Alta	Venciment	Cancel.
0644-03-0003442-02	Termini int. fix	0,00	20-10-2009		

**FINANCIACIÓ****RELACIÓ DE PERSONES AMB FIRMA AUTORITZADA**

Contracte	Producte	Firma Autoritz.	Cancel.
0644-0200159534	Compte indexat	CRISTINA CASTELLS GUIU JOAQUIN YEPES MIR ANTONIO MUÑOZ JUNCOSA MARIA TERESA LLOR SERRA PEDRO GIL GIMENEZ JESUS GENARO CARRERO LOPEZ	
0644-0200159986	Compte indexat	CRISTINA CASTELLS GUIU PEDRO GIL GIMENEZ	
0644-03-0003442-02	Termini int. fix	CRISTINA CASTELLS GUIU JOAQUIN YEPES MIR ANTONIO MUÑOZ JUNCOSA MARIA TERESA LLOR SERRA PEDRO GIL GIMENEZ JESUS GENARO CARRERO LOPEZ	

A BARCELONA a 18 de Gener de 2010

 "la Caixa"  
1-8 GEN. 2010  
Torrent de l'Olla-  
Lesseps - 0844  
El Torrent de l'Olla, 218-220  
08012 BARCELONA

**CONSORCI DE L' AGÈNCIA LOCAL D' ENERGIA DE BARCELONA**

ROMANENTS DE CRÈDIT 2010	NO INCORPORABLES	INCORPORABLES		TOTAL
		sense FA	amb FA	
Saldos de crèdit disponible	58.276,03	0,00		<b>58.276,03</b>
Saldos crèdit (Autoritzacions)	0,00		548.238,00	<b>548.238,00</b>
Saldo crèdit (Disposicions)	0,00	13.216,00	2.456.588,84	<b>2.469.804,84</b>
<b>TOTALS</b>	<b>58.276,03</b>	<b>13.216,00</b>	<b>3.004.826,84</b>	<b>3.076.318,87</b>

3.076.318,87

El saldo de crèdit sobre les D, es deu a que, sobretot en inversions, la prorrata de l'IVA aplicada a les inversions municipals és del 100%, i aquest import és menys despesa en la comptabilitat.

L' import incorporable ccomtemple l' I.V.A. (110,237,64 euros) de les factures tramitades o pendents de tramitar

Tanmateix el saldo disponible contempla l' incorporació de 2.370.000,00 € per "Transferències de capital" a T.E.R.S.A. per la Central Generació d' Energies de la ZONA FRANCA amb aplicació al CAP. VII.

Barcelona, 01 de febrer de 2010.

L' ADMINISTRADOR

Pedro GIL GIMENEZ

LA DIRECTORA - GERENT

Cristina CASTELLS GUIU



AGÈNCIA D'ENERGIA  
DE BARCELONA

Torrent de l'Olivera, 218 - 220  
08012 Barcelona

64

-13-

CODI ORG.	S-ACTIUS	NOM PROJECTE	PRES-2009	TIP ASS.	ASSENT.	FINANÇAMENT MUNICIPAL	FINANÇAMENT AFECTAT		TOTAL PROJECTE	TOTAL SECTOR
							DISPONIBLE	LICITAT		
100	24190.004	Instal.lació plaques fotovoltaïques		A	1.765	208.252,49			215.566,00	
				A	2.372	7.313,51				
	28123.001	Central Generació Energies Z. FRANCA		D	2.375	2.370.000,00			2.370.000,00	
	28127.002	Actualizació Pla Energetic de BCN		D	2.271	19.396,64			277.320,20	
				D	2.272	19.716,71				
				D	2.285	11.853,87				
				A	2.373	226.352,98				
	28.127.004	Pilones recarrega vehicles electriccs		A	2.374	104.000,00			104.000,00	
<b>TOTAL ROMANENTS DE CRÈDIT 2009-2010 .....</b>									<b>2.966.886,20</b>	

**AGENCIA LOCAL ENERGIA DE BARCELONA**

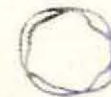
Barcelona, a 20 de gener de 2010.

L' ADMINISTRADOR

Pedro GIL GIMENEZ

LA DIRECTORA-GERENT

Cristina CASTELLS GUIU



AGENCIA D'ENERGIA DE BARCELONA

Torrent de l' E. a. 218 - 220  
08012 Barcelona



INCORPORACIÓ DE ROMANENTS 2008 / 2009  
(import en €uros)

27/01/2010

CODI ORG.	PARTIDA	CONCEPTE DESPESA	TIP ASS.	ASSENT.	ADJUDICATARI N.I.F.	TOTAL ROMANENT	TOTAL CAPITOLS
--------------	---------	------------------	-------------	---------	------------------------	-------------------	-------------------

100 CAPITOL 2 Compra de Bens i Serveis

0100,73106,22773 Nous aplicatius O.S.T. de Barcelona D 1.136 B-59383596 13.216,00

13.216,00

**TOTAL ROMANENTS DE CRÈDIT 2009-2010 ..... 13.216,00**

**AGENCIA LOCAL ENERGIA DE BARCELONA**

Barcelona, a 20 de gener de 2010.

L' ADMINISTRADOR

Pedro GIL GIMENEZ

LA DIRECTORA-GERENT

Cristina CASTELLS GUIU



AGENCIA D'ENERGIA  
DE BARCELONA

Torrent de l'Oca 218 220  
08012 Barcelona

63

-15-

CONSORCI DE L' AGÈNCIA LOCAL D' ENERGIA DE BARCELONA

ESTAT DEMOSTRATIU DEL PRESSUPOST DE DESPESES D' EXERCICIS FUTURS.

Exercici corrent : **2009**  
 EXERCICI FUTUR : **2010**

CLASSIF. ECONÒMICA

EXERCICI PRESSUPOSTARI 2009

DATA: 31-12-2009

Capítol econòmic	CRED. INICIAL	MODIF. CREDIT	CRED. DEFINITIU	AUTORITZAT	DISPOSAT	COMPROMIS DESPESA
1 - DESPESES DE PERSONAL	0,00	0,00	0,00	0,00	0,00	0,00
2 - DESP. EN BÉNS CORRENTS I SERVEIS	0,00	0,00	0,00	0,00	0,00	0,00
3 - DESPESES FINANCERES	0,00	0,00	0,00	0,00	0,00	0,00
4 - TRANSFERÈNCIES CORRENTS	0,00	0,00	0,00	0,00	0,00	0,00
6 - INVERSIONS REALS	0,00	156.960,72	156.960,72	156.960,72	156.960,72	156.960,72
<b>TOTALS</b>	<b>0,00</b>	<b>156.960,72</b>	<b>156.960,72</b>	<b>156.960,72</b>	<b>156.960,72</b>	<b>156.960,72</b>

h9

Barcelona, 01 de febrer de 2010.

L' ADMINISTRADOR

Pedro GIL GIMENEZ

LA DIRECTORA - GERENT

Cristina CASTELLS GUIU



AGÈNCIA LOCAL D' ENERGIA DE BARCELONA

Torre de l'Energia, 214-270  
 08012 Barcelona

-91-





## RELACIÓ DE MODIFICACIONS DE CRÈDIT 2009

### Generacions de crèdit

Concepte	Tip. Ass.	Assent	Partida	Import
Suplem. Romanent Tresoreria	MPI 4	993	0100.87001.73100	120.000,00
Pilones recarrega vehicle elect.	MPI 1	1019	0100.70000.73100	104.000,00
	MC 5	1020	0100.63105.73100	104.000,00
Central Gene. Energies Z.Franca	MPI 1	1429	0100.70001.73100	2.370.000,00
	MC 5	1507	0100.74923.73100	2.370.000,00
Central foto. C.C. Trinitat Vella	MPI 1	1692	0100.70000.73100	216.252,00
	MC 5	1693	0100.63101.73100	216.252,00
Actualització Pla Energètic	MPI 1	1857	0100.70000.73100	350.320,00
	MC 5	1858	0100.63103.73100	350.320,00

### Incorporació de Romanent de Crèdit de l'exercici 2008 a l'exercici 2009.

Concepte	Tip.Ass.	Assent	Partida	Import
Romanents Crèdit 2008	MPI 4	550	0100.70000.73100	121.250,73
	MPI 4	557	0100.70000.73100	20.845,20
	MPI 4	559	0100.70000.73100	45.899,56
	MC 4	520	0100.63102.73100	2.000,00
	MC 4	540	0100.63102.73100	35.000,00
	MC 4	542	0100.63102.73100	8.899,56
	MC 4	544	0100.63103.73100	20.845,20
	MC 4	522	0100.63104.73100	3.000,00
	MC 4	524	0100.63104.73100	13.469,01
	MC 4	526	0100.63104.73100	8.983,43
	MC 4	528	0100.63104.73100	17.773,80
	MC 4	530	0100.63104.73100	16.186,36
	MC 4	532	0100.63104.73100	3.378,24
	MC 4	534	0100.63104.73100	16.000,00
	MC 4	536	0100.63104.73100	7.888,00
	MC 4	538	0100.63104.73100	8.469,57
	MC 4	546	0100.63104.73100	26.102,32

### Transferències de crèdit

Concepte	Tip.Ass.	Assent	Partida	Import
Altres despeses funcionament	MC2	994	0100.22610.73100	20.000,00
Estudis i treballs tècnics	MC2	995	0100.22706.73100	50.000,00
Altres contractes serveis	MC2	996	0100.22719.73100	50.000,00
Altres despeses funcionament	MC 7	2068	0100.22610.73100	15.000,00
Retribucions complem. Func.	MC 8	2069	0100.12100.73100	9.689,00
Retribucions bàsiques laboral	MC 8	2070	0100.13000.73100	1.837,00
Quotes Seg. Social laboral	MC 8	2071	0100.16000.73100	3.474,00
Altres despeses funcionament	MC 7	2249	0100.22610.73100	25.000,00
Altres transferències	MC 8	2252	0100.48900.73100	25.000,00

Tip.Ass.	Imports totals
MPI 1	3.040.572,00
MPI 4	307.995,49
MC 2	120.000,00
MC 4	187.995,49
MC 5	3.040.572,00
MC 7	40.000,00
MC 8	40.000,00

Barcelona, 21 de gener de 2010.

L'ADMINISTRADOR

Pedro GIL GIMENEZ

LA DIRECTORA-GERENT

Cristina CASTELLS GUIU



AGÈNCIA D'ENERGIA  
DE BARCELONA

Torrent de l'Oca, 214 - 220  
08012 Barcelona

65

-17-



**CONSORCI AGENCIA LOCAL D'ENERGIA DE BARCELONA**

**DESPESES FINANÇAMENT AFECTAT - INVERSIONS AJUNTAMENT DE BARCELONA  
PRESSUPOST 2009**

	Tip. Ass.	Assent	Import
<b>Pressupost Inicial</b>			<b>0,00</b>

**INGRESSOS**

Concepte	Tip. Ass.	Assent	Partida	Import generat	
				Ingressos	Despeses
Incorporació Romanent de Crèdit	MPI 4	550	0100,70000,73100	121.250,73	
	MPI 4	557	0100,70000,73100	20.845,20	
	MPI 4	559	0100,70000,73100	45.899,56	
	MC 4	520-542	0100,63102,73100		45.899,56
	MC 4	544	0100,63103,73100		20.845,20
	MC 4	524-546	0100,63104,73100		121.250,73
				<b>187.995,49</b>	<b>187.995,49</b>

Concepte	Tip. Ass.	Assent	Partida	Import generat	
				Ingressos	Despeses
Inversions municipals	MPI 1	1019	0100,70000,73100	104.000,00	
	MC 5	1020	0100,63105,73100		104.000,00
	MPI 1	1692	0100,70000,73100	216.252,00	
	MC5	1693	0100,63101,73100		216.252,00
	MPI 1	1857	0100,70000,73100	350.320,00	
	MC 5	1858	0100,63103,73100		350.320,00
				<b>670.572,00</b>	<b>670.572,00</b>

<b>TOTAL</b>	<b>858.567,49</b>	<b>858.567,49</b>
--------------	-------------------	-------------------

**DESPESES**

**TOTAL DESPESES = PRESS. INICIAL + ROMANENT DE CREDIT + GENERACIONS CREDIT = 858.567,49**

**24190,004 - Instal.lacions plaques fotovoltaiques**

Acta Lliurament a Aj, de BCN num. 5

**Total Factures**

696,00

**Total Projecte**

696,00

**28127.001- Estudis previs vehicle electric**

Acta Lliurament a Aj. de BCN num. 1  
Acta Lliurament a Aj. de BCN num. 2  
Acta Lliurament a Aj. de BCN num. 4



AGENCIA D'ENERGIA  
DE BARCELONA  
Torre de PC a 218-220  
08012 Barcelona

8.899,55  
5.800,00  
29.200,00

**43.899,55**

**28127.002 - Actualització Pla Energetic BCN**

Acta Lliurament a Aj. de BCN num. 1	20.845,20	
Acta Lliurament a Aj. de BCN num. 6	72.999,96	93.845,16

**28127.003 - Pla eficiència i estalvi energetic a BCN**

Acta Lliurament a Aj. de BCN num. 1	6.075,06	
Acta Lliurament a Aj. de BCN num. 2	24.939,54	
Acta Lliurament a Aj. de BCN num. 3	49.147,29	
Acta Lliurament a Aj. de BCN num. 4	8.101,66	
Acta Lliurament a Aj. de BCN num. 5	29.956,60	118.220,15

**28127.004 - Pilonos recarrega veh,electric**

0,00

0,00

<b>TOTAL DESPESA INVERSIONS</b>	<b>256.660,86</b>	<b>256.660,86</b>
---------------------------------	-------------------	-------------------

**Diferència entre Crèdit Generat i Despesa efectuada**

Press. Inicial	0,00
Incorporació Rom Crèdit	187.995,49
Crèdit Generat	670.572,00
Despesa efectuada	256.660,86
Rom. Crèdit per finançament afectat	601.906,63
	<u>0,00</u>



AGENCIA D'ENERGIA  
DE BARCELONA

Torrent de l'Olivera, 218 - 220  
08012 Barcelona

Barcelona, 27 de gener de 2010.

L'ADMINISTRADOR

Pedro GIL GIMENEZ

LA DIRECTORA-GERENT

Cristina CASTELLS GUIU

67

- 61 -









AGÈNCIA D'ENERGIA  
DE BARCELONA

## INFORME SOBRE L'INCREMENT DEL CAPÍTOL 1 EN L'EXERCICI 2009 RESPECTE EL 2008.

El Capítol I "Despeses de Personal" del pressupost de l'Agència Local d'Energia de Barcelona amb respecte a l'exercici tancat de l'any 2008 ha experimentat un increment de 53.867,91 euros. La despesa de Personal corresponent a l'exercici 2009 ascendeix a 707.959,60 euros i la despesa amb càrrec a l'exercici de 2008 va ésser de 654.091,69 euros.

Durant el transcurs de l'exercici 2009, la plantilla de Personal ha experimentat les variacions següents:

### BAIXA

1 Director Tècnic  
1 Director de Projecte  
1 Tècnic Mig Arq. i Ing.

### ALTA

1 Director de Projecte (interinatge)  
2 Tècnic Superior Arq. i Ing. (obres i serveis)

La necessitat de cobrir les baixes dels Tècnics Mig en Enginyeria es deu a la necessitat de fer front a les despeses extraordinàries derivades de l'increment de feina per l'aplicació de la nova Ordenança Solar, com ja s'ha explicat anteriorment en diverses ocasions. Es considera que la millor manera de gestionar aquest servei és amb la contractació laboral en la modalitat de contracta d'obres o serveis, ja que d'altra manera aquest cost s'hauria d'assumir per Capítol II amb encàrrecs externs (i previsiblement amb cost superior), que possiblement no donarien a plena satisfacció els resultats desitjats.

L'increment de la despesa realitzada en el Cap. de "Personal" es justifica per la necessitat de complir amb nostres obligacions en vers la aplicació de l'Ordenança Solar. L'aportació per part de l'Ajuntament de Barcelona durant l'any 2009 ascendeix a 101.760,34 euros la qual cosa minora els costos a assumir, evitant que al diferencia entre exercicis fos molt superior.

A part d'aquesta circumstància concreta, el "Capítol I" s'ha incrementat en els percentatges legalment establerts i aplicant les retribucions fixades pels convenis (funcionaris i laborals) 2004-2007 (prorrogat) pel que fa a l'equiparació, i a la resta de conceptes (destí, sou base...) l'increment del 2 % i a les bases de cotització i del PAMEM un 3 %. i a partir de juny d'enguany s'han abonat endarreriments des de 1 de gener de 2008 per aplicació del nou conveni laboral per els exercicis 2008-2011, així mateix fer front a les quitançes corresponents per l'excedència del Director de Projectes i l'augment de categoria (A.1 en lloc de A.2) del personal contractat en règim de "contracte d'obres i serveis"

Barcelona,

**LA DIRECTORA-GERENT**

Cristina CASTELLS GUIU



AGÈNCIA D'ENERGIA  
DE BARCELONA

Tortosa de l'Orla, 218 - 220  
08012 Barcelona





AGÈNCIA D'ENERGIA  
DE BARCELONA

## INFORME SOBRE ELS DEUTORS PENDENTS DE COBRAMENT A

31/12/2009

En data 07 de novembre de 2005 es va signar un conveni amb el "Instituto para la Diversificación y Ahorro de la Energía (IDAE)" per al desenvolupament d'un estudi que avalués la viabilitat tècnica i econòmica de la connexió i posterior subministrament d'energia a partir d'un sistema de climatització de districte, a clients del sector residencial i terciari de la ciutat de Barcelona.

Aquest conveni va ésser signat amb una aportació de IDAE a l'Agència, per 15.000 €. En conseqüència, en data 15 de març de 2006, es va aprovar una Generació de Crèdit de 15.000 € en el pressupost de l'Agència, per tal de poder realitzar la contractació dels serveis a una enginyeria externa, que realitzés l'estudi. Alhora, en la mateixa data, es va Reconèixer l'Ingrés d'aquesta quantitat tenint com a deutor a IDAE.

La contractació de l'estudi es va adjudicar per procediment negociat, a l'empresa AE, SA, per un import de 26.680 €.

En data 27 de juliol de 2007 va ser justificada la despesa a l'IDAE, remetent-los còpia de l'estudi i justificants de pagament de la despesa.

Atesa aquesta circumstància, en el mes de gener de 2009 s'han realitzat diverses trucades telefòniques així com mails amb l'IDAE reclamant el seu pagament i van queda a l'espera que ens poguessin concretar dates aproximades de pagament.

Amb posterioritat en data 20 de març de 2009, l' IDAE manifesta la seva renúncia com membre del consorci de l' ALEB ( s' adjunta fotocopia de l' escrit de l' IDAE), per el que es procedeix a tramitar l' anul·lació del deute pendent per incobrable de l' import de QUINTZE MIL EUROS ( 15.000,00 € . ).

Barcelona, 7 de gener de 2009.

L' ADMINISTRADOR

Pedro GIL GIMENEZ



AGÈNCIA D'ENERGIA  
DE BARCELONA

Torrent de l'O a 218 - 220  
08012 Barcelona

LA DIRECTORA-GERENT

Cristina CASTELLS GUIU



---

## Agència Local d'Energia de Barcelona

### Informe de la liquidació del pressupost de l'exercici 2009

---

1. Normativa d'aplicació
2. Modificacions de pressupost
3. Estat d'execució del Pressupost
4. Resultat pressupostari
5. Avaluació del compliment de l'objectiu d'estabilitat pressupostària.
6. Romanents de crèdit
7. Romanent de tresoreria

#### 1. NORMATIVA D'APLICACIÓ

Es troba recollida en els següents textos legals i reglamentaris:

- Reial Decret Legislatiu 2/2004 de 5 de març pel qual s'aprova el Text Refós de la Llei Reguladora de les Hisendes Locals (articles 191 a 193).
- Reglament Pressupostari (RP), aprovat pel Reial Decret 500/90 de 20 d'abril (articles 89 a 105).
- Instrucció del Model Normal de Comptabilitat Local, aprovada per Ordre EHA/4041/2004 de 23 de novembre (Regles 78 a 86).
- Reial Decret Legislatiu 2/2007, de 28 de desembre, pel qual s'aprova el text refós de la Llei general d'estabilitat pressupostària
- Reial Decret 1463/2007 de 2 de novembre, pel qual s'aprova el reglament de desenvolupament de la Llei 18/2001, d'estabilitat pressupostària, en la seva aplicació a les entitats locals.

La liquidació haurà de formar part integrant del Compte General que, d'acord amb l'article 10.2.d) dels estatuts, haurà de ser aprovat per l'Assemblea General del Consorci.





## 2. MODIFICACIONS DE PRESSUPOST

Durant l'any 2009 l'Agència d'Energia de Barcelona ha realitzat les següents modificacions del pressupost:

01/01/06	<b>Pressupost inicial</b>	<b>1.134.960,82 €</b>
	Incorporació de romanents de crèdits	187.995,49 €
	Suplement de crèdit	120.000,00 €
	Generacions de crèdit	3.040.572,00 €
	Transferències de crèdit – baixa	- 40.000,00 €
	Transferències de crèdit – alta	40.000,00 €
31/12/06	<b>Pressupost final</b>	<b>4.483.528,31 €</b>

Segons l'article 37.3 del RD 500/1990, la tramitació dels expedients de suplement de crèdit serà sotmesa pel President a l'aprovació del Ple de la Corporació. El suplement de crèdit es va aprovar per l'Assemblea General del Consorci en la sessió de 31 de març de 2009.

Segons estableixen els articles 40.2, 43.2 i 47.3 del RD 500/1990, la tramitació dels expedients d'incorporació de romanents, transferències i generacions de crèdit, hauran de regular-se en les bases d'execució del pressupost.

D'acord amb el que es regula a la base d'execució setena del pressupost de l'Agència, la incorporació de romanents, generacions i transferències de crèdit han estat aprovades per la Directora-Gerent del Consorci.

## 3. ESTAT D'EXECUCIÓ DEL PRESSUPOST

El grau de realització del Pressupost a 31 de desembre ha estat el següent:

INGRESSOS	Previsió inicial (1)	Previsió definitiva (2)	% 2/1	Drets liquidats (3)	% 3/2	Recaptat líquid (4)	% 4/3	Pendent cobrament (5)	% 5/3
<b>Operacions corrents</b>									
3. Taxes i altres ingressos	101.770,34	101.770,34	100,0	102.910,29	101,1	102.910,29	100,0	0,00	0,0
4. Transf. Corrents	1.033.150,48	1.033.150,48	100,0	1.033.110,47	100,0	1.033.110,47	100,0	0,00	0,0
5. Ingressos patrimonials	10,00	10,00	100,0	2.870,46		2.870,46	100,0	0,00	0,00
<b>Operacions de capital</b>									
7. Transf. de capital	30,0	3.228.597,49		221.259,35	6,9	131.903,70	59,6	89.355,65	40,4
8. Actius financers		120.000,00							
<b>TOTAL INGRESSOS</b>	<b>1.134.960,82</b>	<b>4.483.528,31</b>	<b>395,0</b>	<b>1.360.150,57</b>	<b>30,3</b>	<b>1.270.794,92</b>	<b>93,4</b>	<b>89.355,65</b>	<b>6,6</b>

DESPESES	Crèdits inicials (1)	Crèdits definitius (2)	% 2/1	Obligacions reconegudes (3)	% 3/2	Pagaments líquids (4)	% 4/3	Pendent pagament (5)	% 5/3
<b>Operacions corrents</b>									
1. Despeses de personal	696.488,20	711.488,20	102,2	707.715,67	99,5	707.715,67	100,0	0,00	0,0
2. Despeses béns i serveis	438.412,62	518.412,62	118,2	453.234,41	87,4	368.239,49	81,2	84.994,92	18,8
3. Despeses financeres	10,00	10,00	100,0	0,00		0,00		0,00	
4. Transf. Corrents	10,00	25.010,00		25.000,00	100,00	0,00	0,0	25.000,00	100,0
<b>Operacions de capital</b>									
6. Inversions reals	40,00	858.607,49		221.259,36	25,8	154.827,43	70,0	66.431,93	30,0
7. Transf. de capital	0,00	2.370.000,00							
<b>TOTAL DESPESES</b>	<b>1.134.960,82</b>	<b>4.483.528,31</b>	<b>395,0</b>	<b>1.407.209,44</b>	<b>31,4</b>	<b>1.230.782,59</b>	<b>87,5</b>	<b>176.426,85</b>	<b>12,5</b>



## INTERVENCIÓ

- Destaca la important diferència entre el pressupost inicial i el definitiu (3.348.567,49 €), el que situa els crèdits definitius en el 395% dels crèdits inicials. La principal causa d'aquest augment són les inversions a realitzar per compte de l'Ajuntament de Barcelona, que no es doten del crèdit pressupostari de forma plurianual i per tant no figuren en el pressupost fins que l'Ajuntament no efectua la corresponent modificació del seu pressupost.
- Les operacions corrents s'han realitzat en la seva quasi totalitat. Així s'han reconegut drets per sobre de les previsions definitives i s'han reconegut obligacions per un 94,5% dels crèdits definitius.
- En relació al pressupost d'ingressos s'han liquidat drets per un 30,3 % de la previsió definitiva, dels quals s'ha cobrat el 93,4 %.
- Pel que fa al pressupost de despeses s'han reconegut obligacions per un 31,4% del crèdits definitius, de les quals s'ha pagat el 87,5 %.
- El desenvolupament de les inversions durant l'exercici 2009 ha estat el següent:

Projecte	Descripció	Previsions 2010	Import total Certificat		% Exec
			Pressupost	Total amb IVA	
24190004	Fotovoltaïques	216.252,00	600,00	696,00	0,32%
28127001	Promoció Vehicle elèctric	45.899,56	37.844,44	43.899,55	95,64%
28127002	Pla energètic de BCN	371.165,20	80.901,00	93.845,16	25,28%
28127003	Pla eficiència edif. mpl.	121.250,73	101.913,92	118.220,15	97,50%
28127004	Implantació pilones	104.000,00	0,00	0,00	0,00%
	<b>TOTAL</b>	<b>858.567,49</b>	<b>221.259,36</b>	<b>256.660,86</b>	<b>29,89 %</b>

Es pot comprovar que el percentatge de realització de les inversions ha estat força baix, prop del 30%.

### 3.1 ESTAT D'INGRESSOS

L'Estat d'ingressos de la liquidació del pressupost de l'Agència a 31 de desembre de 2009, és el següent:

DRETS LIQUIDATS	2009	%	2008	%	Diferència	%
<b>Operacions corrents</b>						
3. Taxes i altres ingressos	102.910,29	7,6	125.232,78	7,8	-22.322,49	-17,8
4. Transf. Corrents	1.033.110,47	76,0	1.061.287,25	65,7	-28.176,78	-2,7
5. Ingressos patrimonials	2.870,46	0,2	2.716,03	0,2	154,43	5,7
<b>Operacions de capital</b>						
7. Transferències de capital	221.259,35	16,3	425.517,23	26,4	-204.257,88	-48,0
<b>TOTAL INGRESSOS</b>	<b>1.360.150,57</b>	<b>100,0</b>	<b>1.614.753,29</b>	<b>100,0</b>	<b>-254.602,72</b>	<b>-15,8</b>

- Respecte l'any anterior, els ingressos han disminuït un 15,8 % degut principalment a que, per a aquest exercici s'han rebut menys transferències de capital per finançar els projectes encarregats per l'Ajuntament de Barcelona.



## INTERVENCIÓ

- Els ingressos del Consorci provenen, bàsicament, de les transferències corrents (76%) i de les transferències de capital (16,3%), el que suposa més d'un 92% del total d'ingressos del Consorci. Les transferències corrents són aportades per les entitats següents:

Ajuntament de Barcelona	997.402,88	96,54%
EMSHTR	35.707,59	3,46%
<b>Total</b>	<b>1.033.110,47</b>	

Aquesta Intervenció no té coneixement del programa anual de les aportacions dels ens consorciats (article 25 lletra a) dels estatuts de l'Agència).

Les transferències de capital provenen en la seva totalitat de l'Ajuntament de Barcelona.

## 3.2 ESTAT DE DESPESES

OBLIGACIONS RECONEGUDES	2009	%	2008	%	Diferència	%
<b>Operacions corrents</b>						
1. Despeses de personal	707.715,67	50,3	654.091,69	45,5	53.623,98	8,2
2. Despeses béns i serveis	453.234,41	32,2	355.565,18	24,7	97.669,23	27,5
4. Transferències corrents	25.000,00	1,8	0,00	0,0	25.000,00	
<b>Operacions de capital</b>						
6. Inversions reals	221.259,36	15,7	428.500,69	29,8	-207.241,33	-48,4
<b>TOTAL DESPESES</b>	<b>1.407.209,44</b>	<b>100,0</b>	<b>1.438.157,56</b>	<b>100,0</b>	<b>-30.948,12</b>	<b>-2,2</b>

- En relació a l'any anterior, les despeses corrents s'incrementen en un 17,5%, mentre que les de capital disminueixen en un 48,4%, el que suposa una disminució total de poc més del 2%.
- L'augment del capítol primer (despeses de personal) ha estat del 8,2%. Segons informe de la directora gerent de l'Agència, aquest increment s'explica pels motius següents:
  - Altes i baixes de la plantilla, el que ha suposat la contractació de personal laboral en la modalitat de contractes d'obres i serveis per a fer front a les despeses extraordinàries derivades de l'increment de feina per l'aplicació de la nova ordenança solar.
  - Increments legalment establerts.
  - Aplicació a partir del mes de juny del nou conveni laboral per al període 2008-2011.
  - Augment de categories i quitança del director de projectes, en baixa per excedència.

Els articles 22.2 i 22.8 de la Llei 2/2008 de Pressupostos Generals de l'Estat per a l'any 2009, estableixen que les retribucions de personal al servei del sector públic no podien experimentar un increment global superior al 2 % en relació a les de l'any 2008, en termes homogenis per als dos períodes de la comparació, sense perjudici de les adequacions retributives que, amb caràcter singular i excepcional, resultessin imprescindibles pel contingut dels llocs de treball, per la variació del nombre d'efectius assignats a cada programa o pel grau de consecució dels objectius fixats al mateix.

## 4. RESULTAT PRESSUPOSTARI

Aquest estat ens informa del superàvit o dèficit de finançament, és a dir, la capacitat o necessitat de finançament de l'ens generada per les operacions pressupostàries de l'exercici.





Descripció	Drets liquidats	Obligacions reconegudes	RP 2009	RP 2008	Diferència %
Operacions corrents	1.138.891,22	1.185.950,08	-47.058,86	179.579,19	-126,21%
Altres operacions no financeres	221.259,35	221.259,36	-0,01	-2.983,46	100,00%
<b>Total operacions no financeres</b>	<b>1.360.150,57</b>	<b>1.407.209,44</b>	<b>-47.058,87</b>	<b>176.595,73</b>	<b>-126,65%</b>
Actius financers					
Passius financers					
<b>RESULTAT PRESSUPOSTARI</b>	<b>1.360.150,57</b>	<b>1.407.209,44</b>	<b>-47.058,87</b>	<b>176.595,73</b>	<b>-126,65%</b>
<b>Ajustos</b>					
Crèdits finançats amb RLT			120.000,00		
Desviacions de finançament negatives				8.705,61	
Desviacions de finançament positives					
<b>RESULTAT PRESSUPOSTARI AJUSTAT</b>			<b>72.941,13</b>	<b>185.301,34</b>	<b>-60,64%</b>

La disminució dels ingressos ha estat superior a les obligacions reconegudes, el que ha suposat un decrement del resultat pressupostari del 60,64 %, tot i això el resultat pressupostari ajustat és positiu en 72.941,13 €.

##### 5. AVALUACIÓ DEL COMPLIMENT DE L'OBJECTIU D'ESTABILITAT PRESSUPOSTÀRIA

En compliment de l'art. 16.2 del RD 1463/2007 de 2 de novembre, pel qual s'aprova el reglament de desenvolupament de la Llei 18/2001, d'estabilitat pressupostària, en la seva aplicació a les entitats locals, es realitza una avaluació del compliment de l'objectiu d'estabilitat de la liquidació del Consorci Agència Local d'Energia de Barcelona per al 2009.

D'acord amb l'art. 3 del RDL 2/2007, de 28 de desembre, pel qual s'aprova el text refós de la Llei general d'estabilitat pressupostària, s'entendrà per estabilitat pressupostària la situació d'equilibri o superàvit computada en termes de capacitat de finançament d'acord amb la definició continguda en el Sistema europeu de comptes nacionals i regionals (SEC 95).

La capacitat de finançament es determina a partir de la diferència entre els ingressos i les despeses no financeres (capítols 1 a 7 del pressupost dels organismes autònoms), aplicant els ajustaments necessaris per tal de convertir les magnituds pressupostàries als termes previstos en el SEC 95.

Per determinar els ajustaments a realitzar sobre els imports pressupostaris, s'ha tingut en compte el "Manual de cálculo del déficit en contabilidad nacional adaptado a las entidades locales", elaborat per la Intervenció General de l'Administració de l'Estat.

Determinació de la capacitat de finançament del Consorci:

Drets reconeguts (Caps. 1 a 7)	1.360.150,57
Obligacions reconegudes (Caps. 1 a 7)	1.407.209,44
<b>Diferència</b>	<b>-47.058,87</b>



En aquest cas no cal efectuar cap ajustament, ja que la magnitud pressupostària de l'Agència coincideix amb els criteris del SEC 95, i per tant té una necessitat de finançament de 47.058,87 euros. Aquest resultat és degut a la utilització durant l'any 2009 de part del romanent de tresoreria per a despeses generades durant l'any. Si en els propers anys no es produeixen despeses superiors als ingressos s'aconseguirà el restabliment de l'equilibri financer.

Tot i que l'article 19 del RD 1463/2007, de 2 de novembre, determina que en una situació de necessitat de finançament cal elaborar un pla econòmic-financer, cal tenir en compte el següent:

- Segons l'article 15 del RD 1463/2007, de 2 de novembre, "se entenderá cumplido el objetivo de estabilidad cuando... las liquidaciones presupuestarias... alcancen, una vez consolidadas, i en términos de capacidad de financiación, de acuerdo con la definición contenida en el Sistema europeo de cuentas nacionales y regionales, el... objetivo de equilibrio y superávit establecido para las restantes entidades locales". Sembla deduir-se que es podrà donar per assolit l'objectiu d'estabilitat pressupostària si s'aconsegueix de forma consolidada.
- Atès que l'objectiu del pla és el retorn a l'equilibri financer, i aquest s'aconsegueix quan els drets no financers són iguals o superiors a les obligacions no financeres en termes de SEC 95, i com l'Agència té un romanent de tresoreria positiu, el reequilibri financer s'aconseguirà l'any 2010 amb l'aprovació i liquidació d'un pressupost sense dèficit. Donat que el pressupost d'aquest exercici es finança bàsicament amb les transferències corrents de l'Ajuntament de Barcelona (96,83%) resta assegurat l'equilibri financer.

## 6. ROMANENTS DE CRÈDIT

Els romanents de crèdit de l'exercici que es liquida són els saldos dels crèdits definitius no afectats al compliment d'obligacions reconegudes.

Els componen:

- Els saldos de dísposicions	2.469.804,84 euros
- Els saldos d'autòritzacions	548.238,00 euros
- Els saldos de crèdit	<u>58.276,03 euros</u>
Total	3.076.318,87 euros

Els romanents de crèdits no anul·lats podran incorporar-se al pressupost de l'any següent, en els supòsits previstos a l'article 182.1 del RDL 2/2004 (Text Refós de la LRHL), sempre que hi hagin els suficients recursos financers per a la seva incorporació. La incorporació de romanents s'haurà d'ajustar al previst a l'article 182.2 de l'esmentat text legal, segons el qual els romanents incorporats només poden ser aplicats en l'exercici de la seva incorporació.

Els romanents de crèdits que emparin projectes finançats amb ingressos afectats hauran d'incorporar-se obligatòriament, excepte si es desisteix total o parcialment d'iniciar o continuar l'execució de la despesa (art. 182.3 del TRLRHL).

L'Institut proposa la incorporació dels romanents de crèdit següents:



## INTERVENCIÓ

	Autoritzat	Disposat	Total
Finançats amb ingressos afectats:	545.918,98 €	2.420.967,22 €	2.966.886,20 €
Finançats amb romanent de tresoreria per a despeses generals:		13.216,00 €	13.216,00 €
<b>Total</b>	<b>545.918,98 €</b>	<b>2.434.183,22€</b>	<b>2.980.102,20€</b>

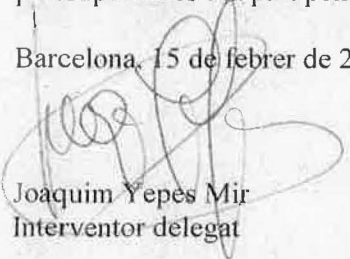
## 7. ROMANENT DE TRESORERIA

El romanent de tresoreria és un estat que informa sobre la liquidesa financera de l'entitat, amb una transcendència financera i legal.

ROMANENT DE TRESORERIA	2009	2008	Diferència
<b>(+) Fons líquids</b>	<b>522.638,39</b>	<b>501.293,91</b>	<b>21.344,48</b>
<b>(+) Drets pendents de cobrament</b>	<b>116.133,81</b>	<b>139.669,82</b>	<b>-23.536,01</b>
(+) del Pressupost corrent	89.355,65	109.165,40	-19.809,75
(+) dels Pressupostos tancats	7.414,69	15.000,00	-7.585,31
(+) d'operacions no pressupostàries	19.363,47	15.504,42	3.859,05
(-) ing. realitzats pendents d'aplicació definitiva			
<b>(-) Creditors pendents de pagament</b>	<b>238.720,44</b>	<b>179.551,82</b>	<b>59.168,62</b>
(+) del Pressupost corrent	176.426,85	127.193,92	49.232,93
(+) dels Pressupostos tancats	0,00	0,00	0,00
(+) d'operacions no pressupostàries	62.293,59	52.357,90	9.935,69
(-) pag. realitzats pendents d'aplicació definitiva	0,00	0,00	0,00
<b>(=) Romanent de Tresoreria</b>	<b>400.051,76</b>	<b>461.411,91</b>	<b>-61.360,15</b>
(-) Saldos de dubtós cobrament		15.000,00	-15.000,00
(-) Rom. de Tresoreria afectat despeses finançament afectat			
<b>(=) Romanent de Tresoreria per a despeses generals</b>	<b>400.051,76</b>	<b>446.411,91</b>	<b>-46.360,15</b>

El Romanent de tresoreria per a despeses generals es pot destinar a finançar modificacions de crèdit de l'exercici 2010. A aquests efectes caldrà realitzar l'oportú control comptable a l'objecte de determinar en tot moment la part utilitzada per a finançar dites modificacions pressupostàries i la part pendent d'utilitzar, tal i com estableix la regla 82 de l'IMNCL.

Barcelona, 15 de febrer de 2009

  
Joaquim Yepes Mir  
Interventor delegat





AGÈNCIA D'ENERGIA  
DE BARCELONA

**AGÈNCIA LOCAL D'ENERGIA DE  
BARCELONA**

**PRESSUPOST 2011**

**INTERVENCIO DE FONDS**



AGÈNCIA D'ENERGIA  
DE BARCELONA

Torrent de l'Olla, 218-220  
08012 Barcelona  
T. 932 914 891 - 932 914 111  
F. 932 173 987

INTERVENCIÓ

AVANÇ DE LA LIQUIDACIÓ DEL PRESSUPOST DEL 2010 DEL CONSORCI AGÈNCIA LOCAL  
D'ENERGIA DE BARCELONA

D'acord amb l'article 18 b) del Real Decret 500/1990, de 20 d'abril, aquesta Intervenció elabora el següent avanç de la liquidació del pressupost del 2010 de l'Agència Local d'Energia de Barcelona, perquè s'inclouï en el projecte de pressupost per a l'any 2011.

Aquest avanç s'ha realitzat tenint en compte el contingut establert en les regles 108-110 de l'ordre EHA/4041/2004 de 23 de novembre, per la qual s'aprova la Instrucció del model normal de comptabilitat local.

**PRIMER PART.- LIQUIDACIÓ DEL PRESSUPOST 2010 DEL CONSORCI A 30/06/2010**

**Estat de despeses i d'ingressos**

En l'Annex 1, s'adjunta l'estat de despeses i d'ingressos del Consorci a data 30 de juny de 2010.

**Resultat Pressupostari a 30 de juny de 2010**

D'acord amb aquests estat de despeses i ingressos obtenim el resultat pressupostari següent:

<b>Resultat pressupostari</b>	<b>30/06/2010</b>
(+) Drets reconeguts nets	1.360.827,87
(-) Obligacions reconegudes netes	732.944,76
<b>(=) Resultat pressupostari</b>	<b>627.883,11</b>
(-) Desviacions positives de finançament	0,00
(+) Desviacions negatives de finançament	26.820,56
(+) Desp. finançades amb rom. líquid de tresoreria	0,00
<b>(=) Resultat pressupostari ajustat</b>	<b>654.703,67</b>

**SEGONA PART.- ESTIMACIÓ LIQUIDACIÓ PRESSUPOST 2010**

En l'Annex 2, s'adjunta l'estimació de l'estat de despeses i ingressos a 31 de desembre de 2010.

Els criteris utilitzats per fer aquesta estimació han estat els següents:

**Ingressos**

- Ingressos corrents. Segons ens informa el departament d'administració del Consorci, d'aquí a final d'any tan sols resta per comptabilitzar els drets corresponent als interessos dels comptes corrents de l'any 2010. S'ha estimat una xifra en funció de la liquidació del primer semestre.
- Ingressos de capital. L'Ajuntament finança les inversions realitzades pel Consorci per compte de l'Ajuntament. Per tant la xifra de drets de les transferències de capital a 31 de desembre de 2010 s'igualava a la xifra d'obligacions previstes a aquesta data.



AGENCIA D'ENERGIA  
DE BARCELONA

Torrent de l'Olla, 218-220  
08012 Barcelona  
T. 932 914 891 - 932 914 111  
F. 932 173 987

INTERVENCIÓ

### Despeses

- Despeses de personal: Resten per comptabilitzar les nòmines de setembre a desembre. S'ha multiplicat el cost de la nòmina d'agost per 5 (4 mesos més la paga doble).
- Contractes. Es considera que els contractes adjudicats per a l'any 2010 s'executaran en la seva totalitat, per tant l'import que resta per comptabilitzar és la diferència entre l'import adjudicat i les obligacions ja comptabilitzades. El departament d'administració del Consorci informa de les previsions de nous contractes en el segon semestre.
- Altres despeses de compra de bens i serveis. Com a norma general s'ha fet una projecció de la despesa obligada a 30 de juny.
- Inversions. Igual que en l'apartat de contractes, es considera que s'executarà enguany l'import adjudicat per a l'any 2010 més els contractes negociats que s'han iniciat i que a data d'avui encara no estan adjudicats (informació facilitada pel departament d'administració del Consorci).

### Estimació Resultat Pressupostari a 31/12/2010

D'acord amb les estimacions anteriors, el resultat pressupostari a 31/12/2010 seria el següent:

Estimació resultat pressupostari	31/12/2010
(+) Drets reconeguts nets	2.506.927,87
(-) Obligacions reconegudes netes	2.462.190,32
<b>(=) Resultat pressupostari estimat</b>	<b>71.558,11</b>

Barcelona, a 19 d'agost de 2010.

L'Interventor delegat

Joaquim Yepes Mir



AGÈNCIA LOCAL D'ENERGIA DE BARCELONA

ANNEX - I

ESTAT A 30 DE JUNY DE 2010

Ingressos	Previsió inicial (1)	Incorporació Romanent	Altres Modificacions	Previsió definitiva (2)	% 2/1	Drets liquidats (3)	% 3/2	Drets anul·lats	Drets nets (4)	% 4/2	Recaptat líquid (5)	% 5/4	Pendent cobrament (6)	% 6/4	(4)-(2)
<b>Operacions corrents</b>															
1. Impostos directes															
2. Impostos indirectes															
3. Taxes i altres ingressos	20,00			20,00	100,0	0,00	0,0		0,00	0,0	0,00		0,00		-20,00
4. Transf. corrents	1.129.102,00			1.129.102,00	100,0	1.129.062,00	100,0		1.129.062,00	100,0	845.707,59	74,9	283.354,41	25,1	-40,00
5. Ingressos patrimonials	10,00			10,00	100,0	7,56	75,6		7,56	75,6	7,56	100,0	0,00	0,0	-2,44
<b>Operacions de capital</b>															
6. Alienació d'inv. reals															
7. Transf. de capital	30,00	2.966.886,20		2.966.916,20		231.758,31	7,8		231.758,31	7,8	217.538,78	93,9	14.219,53	6,1	-2.735.157,89
8. Actius financers		13.216,00		13.216,00											
9. Passius financers															
<b>TOTAL INGRESSOS</b>	<b>1.129.162,00</b>	<b>2.980.102,20</b>	<b>0,00</b>	<b>4.109.264,20</b>	<b>363,9</b>	<b>1.360.827,87</b>	<b>33,1</b>	<b>0,00</b>	<b>1.360.827,87</b>	<b>33,1</b>	<b>1.063.253,93</b>	<b>78,1</b>	<b>297.573,94</b>	<b>21,9</b>	<b>-2.735.220,33</b>
Despeses	Crèdits inicials (1)	Incorporació Romanent	Altres Modificacions	Crèdits definitius (2)	% 2/1	Despeses compromeses (3)	% 3/2	Obligacions reconegudes (4)	% 4/2	Pagaments líquids (4)	% 4/3	Pendent pagament (5)	% 5/3	Romannets de crèdit	
<b>Operacions corrents</b>															
1. Despeses de personal	710.417,96			710.417,96	100,0	366.522,87	51,6	366.522,87	51,6	366.522,87	100,0	0,00	0,0	343.895,09	
2. Despeses béns i serveis	418.684,04		-22.784,00	395.900,04	94,6	211.660,65	53,5	103.453,08	26,1	102.432,99	99,0	1.020,09	1,0	292.446,96	
3. Despeses financeres	10,00			10,00	100,0	0,00	0,0	0,00		0,00		0,00		10,00	
4. Transf. corrents	10,00			10,00	100,0	0,00	0,0	0,00		0,00		0,00		10,00	
<b>Operacions de capital</b>															
6. Inversions reals	40,00	610.102,20	22.784,00	632.926,20		391.651,07	61,9	262.968,81	41,5	262.968,81	100,0	0,00	0,0	369.957,39	
7. Transf. de capital		2.370.000,00		2.370.000,00		2.370.000,00	100,0	0,00	0,0	0,00		0,00		2.370.000,00	
8. Actius financers															
9. Passius financers															
<b>TOTAL DESPESES</b>	<b>1.129.162,00</b>	<b>2.980.102,20</b>	<b>0,00</b>	<b>4.109.264,20</b>	<b>363,9</b>	<b>3.339.834,59</b>	<b>81,3</b>	<b>732.944,76</b>	<b>17,8</b>	<b>731.924,67</b>	<b>99,9</b>	<b>1.020,09</b>	<b>0,1</b>	<b>3.376.319,44</b>	

81

AGÈNCIA LOCAL D'ENERGIA DE BARCELONA

ANNEX - 2

ESTIMACIÓ DELS ESTATS A 31 DE DESEMBRE DE 2010

Ingressos	Previsió inicial (1)	Incorporació Romanent	Altres Modificacions	Previsió definitiva (2)	% 2/1	Drets liquidats (3)	% 3/2	Estimació	Drets nets (4)	% 4/2
<b>Operacions corrents</b>										
1. Impostos directes										
2. Impostos indirectes										
3. Taxes i altres ingressos	20,00			20,00	100,0	0,00	0,0		0,00	0,0
4. Transf. corrents	1.129.102,00			1.129.102,00	100,0	1.129.062,00	100,0	0,00	1.129.062,00	100,0
5. Ingressos patrimonials	10,00			10,00	100,0	7,56	75,6	100,00	107,56	1.075,6
<b>Operacions de capital</b>										
6. Alienació d'inv. reals										
7. Transf. de capital	30,00	2.966.886,20	0,00	2.966.916,20		231.758,31	7,8	1.172.820,56	1.404.578,87	47,3
8. Actius financers		13.216,00	0,00	13.216,00						
9. Passius financers										
<b>TOTAL INGRESSOS</b>	<b>1.129.162,00</b>	<b>2.980.102,20</b>	<b>0,00</b>	<b>4.109.264,20</b>	<b>363,9</b>	<b>1.360.827,87</b>	<b>33,1</b>	<b>1.172.920,56</b>	<b>2.533.748,43</b>	<b>61,7</b>
<b>Despeses</b>										
Despeses	Crèdits inicials (1)	Incorporació Romanent	Altres Modificacions	Crèdits definitius (2)	% 2/1	Obligacions reconegudes (4)	% 3/2	Estimació	Obligacions reconegudes (4)	% 4/2
<b>Operacions corrents</b>										
1. Despeses de personal	710.417,96			710.417,96	100,0	366.522,87	51,6	332.000,0	698.522,87	98,3
2. Despeses béns i serveis	418.684,04		-22.784,00	395.900,04	94,6	103.453,08	26,1	227.592,0	331.045,08	83,6
3. Despeses financeres	10,00			10,00	100,0	0,00	0,0		0,00	
4. Transf. corrents	10,00			10,00	100,0	0,00	0,0		0,00	
<b>Operacions de capital</b>										
6. Inversions reals	40,00	610.102,20	22.784,00	632.926,20		262.968,81	41,5	233.653,6	496.622,37	78,5
7. Transf. de capital		2.370.000,00		2.370.000,00		0,00		936.000,0	936.000,00	39,5
8. Actius financers										
9. Passius financers										
<b>TOTAL DESPESES</b>	<b>1.129.162,00</b>	<b>2.980.102,20</b>	<b>0,00</b>	<b>4.109.264,20</b>	<b>363,9</b>	<b>732.944,76</b>	<b>17,8</b>	<b>1.729.245,6</b>	<b>2.462.190,32</b>	<b>59,9</b>

88



## INFORME RELATIU AL PROJECTE DE PRESSUPOST PER A L'EXERCICI 2011 CONSORCI, AGÈNCIA LOCAL D'ENERGIA DE BARCELONA

En compliment del que determina l'article 168.4 del Reial Decret 2/2004, pel qual s'aprova el text refós de la Llei reguladora de les hisendes locals (TRLRHL), i l'article 18.4 del Reial Decret 500/90, s'emet informe al projecte de pressupost del Consorci de l'Agència Local d'Energia de Barcelona per a l'exercici 2011.

### 1.- PROJECTE DE PRESSUPOST

Ingressos	Previsió 2011	Previsió 2010	Variació
3. Taxes i altres ingressos	20,00 €	20,00 €	0,00%
4. Transferències corrents	1.074.434,28 €	1.129.102,00 €	-4,84%
5. Ingressos patrimonials	10,00 €	10,00 €	0,00%
7. Transferències de capital	40,00 €	30,00 €	33,33%
<b>Total</b>	<b>1.074.504,28 €</b>	<b>1.129.162,00 €</b>	<b>-4,84 %</b>

Despeses	Previsió 2011	Previsió 2009	Variació
1. Despeses de personal	710.417,96 €	710.417,96 €	0,00 %
2. Despeses béns i serveis	364.016,32 €	418.684,04 €	-13,06 %
3. Despeses financeres	10,00 €	10,00 €	0,00 %
4. Transferències corrents	10,00 €	10,00 €	0,00 %
6. Inversions reals	40,00 €	40,00 €	0,00 %
7. Transferències de capital	10,00 €		
<b>Total</b>	<b>1.074.504,28 €</b>	<b>1.129.162,00 €</b>	<b>-4,84 %</b>

- El projecte de pressupost del Consorci per a l'any 2011 es presenta sense dèficit inicial, conforme el que disposa l'article 165.4 del TRLRHL, i aconsegueix l'objectiu d'estabilitat pressupostària, d'acord amb el que regula el RDL 2/2007 pel qual s'aprova el text refós de la Llei General d'Estabilitat Pressupostària.
- La proposta de pressupost de l'any 2011 s'ha confeccionat d'acord amb l'estructura dels pressupostos de les entitats locals aprovada per ordre EHA 3565/2008 de 3 de desembre.

### 2.- INGRESSOS

Les variacions dels ingressos corrents del projecte de pressupost de 2011 respecte del pressupost inicial del 2010 són les següents:





Variacions dels ingressos corrents	Previsió 2011	% total	Previsió 2010	% total	Augment
Ajuntament de Barcelona	1.038.686,69 €	96,68%	1.093.354,41 €	96,84%	-5,00%
FEMSHTR	35.707,59 €	3,32%	35.707,59 €	3,16%	0,00%
<b>TOTAL</b>	<b>1.074.394,28 €</b>		<b>1.129.062,00 €</b>		<b>-4,84%</b>

Els ingressos del consorci provenen de les transferències de dos dels quatre ens consorciats, l'Ajuntament de Barcelona, que aporta el 96,68% dels ingressos corrents del Consorci, i l'Entitat Metropolitana de Serveis Hidràulics i Tractament de Residus, que aporta la resta. D'acord amb l'article 25 lletra a) dels estatuts del Consorci, s'hauria d'establir el programa anual d'aportacions dels ens consorciats.

### 3.- DESPESES

En el capítol 1 "despeses de personal", no s'ha previst cap increment respecte al pressupostat inicialment per a l'any 2010. En la memòria del projecte de pressupost per a l'any 2011, es justifica aquest procediment per tal de donar compliment a la política de disminució del dèficit públic. En qualsevol cas les despeses de personal s'ajustaran a les instruccions que es puguin determinar en la Llei de pressupostos generals de l'Estat per a l'any 2011, i a la resta de normativa legal que sigui d'aplicació.

### 4.- DOCUMENTACIÓ PRECEPTIVA QUE S'HA D'ACOMPANYAR AL PROJECTE DE PRESSUPOST

Al projecte de pressupost del Consorci per a l'exercici 2011, s'adjunta la documentació indicada en els articles 165.1 i 168.1 del TRLRHL i l'article 18.1 del RDL 500/1990 que es la següent:

- Bases d'execució del pressupost.
- Memòria explicativa del seu contingut i de les principals modificacions que presenti en relació amb el vigent.
- Liquidació del pressupost de l'exercici anterior i avanç de la del corrent, referida, al menys, a sis mesos de l'exercici corrent.
- Annex de personal de l'entitat local.
- Annex de les inversions a realitzar en l'exercici.

### 5.- PROCEDIMENT ESTABLERT PER A L'APROVACIÓ DEL PROJECTE DE PRESSUPOST

Els tràmits necessaris per a l'aprovació del projecte de pressupost per a l'any 2011 venen recollits en els articles 168 a 171 del TRLHL i els articles 18 a 21 del RD 500/1990.

En virtut dels articles 168.4 del TRLHL, 18.4 del RD 500/1990 i 10.2 lletra c) dels estatuts del Consorci, correspon a l'Assemblea General del Consorci l'aprovació del pressupost per a l'any 2011. Un cop aprovat inicialment, s'haurà de donar compliment als requisits de publicitat establerts en l'article 169 i següents del TRLRHL.



AGENCIA D'ENERGIA  
DE BARCELONA

Torrent de l'Olla, 218-220  
08012 Barcelona  
T. 932 914 891 - 932 914 111  
F. 932 173 987


## 6.- APROVACIÓ DE LA PLANTILLA

D'acord amb l'article 283.1 del Decret Legislatiu 2/2003, de 28 d'abril pel qual s'aprova el text refós de la llei municipal i de règim local de Catalunya (TRLMC), juntament amb el pressupost es presenta a l'aprovació de l'Assemblea General del Consorci la plantilla dels llocs de treball de l'Agència. Respecte a la de l'any 2010, s'incrementa la plantilla en 3 tècnics superiors i un tècnic mig, mentre que es disminueix en la mateixa quantitat el personal laboral amb contracte per obres i serveis.

Segons l'article 70.1 de la Llei 7/2007, de 12 d'abril, de l'estatut bàsic de l'empleat públic, les necessitats de recursos humans seran objecte de l'oferta d'ocupació pública, que comportarà l'obligació de convocar els corresponents processos selectius. Els llocs de treball s'hauran de proveir mitjançant procediments basats en els principis d'igualtat, mèrit, capacitat i publicitat i d'acord amb l'article 78.2 de l'estatut bàsic de l'empleat públic, es portarà a terme pels procediments de concurs i de lliure designació amb convocatòria pública.

S'haurà de donar compliment als requisits de publicitat i d'informació previstos a l'article 283.4 del TRLMC.

Barcelona, 15 de setembre de 2010



Joaquim Yepes Mir  
Interventor delegat





AGÈNCIA D'ENERGIA  
DE BARCELONA

MEDI AMBIENT

**Secretaria Delegada**  
Torrent de l' Olla núm. 218-220, pl. 4ª  
08012- Barcelona  
Telf. 93.291.41.38  
Fax. 93.291.40.31  
martinni@bcn.cat

## **Consorci de l' Agència Local d'Energia de Barcelona**

L' Assemblea General del Consorci de l' Agència d' Energia de Barcelona, en sessió celebrada en data quatre d' octubre de 2010 (04.10.2010), ha adoptat l' acord següent:

**APROVAR** inicialment el Pressupost del Consorci de l' Agència d' Energia de Barcelona per a l' any 2011, per un import total de **1.074.504,28 euros ( Un milió setanta quatre mil cinc-cents quatre euros amb vint-i-vuit cèntims)**, les seves Bases d' Execució i la plantilla del personal del Consorci.

**EXPOSAR-LO** al públic, per un termini de quinze dies hàbils, segons disposa l' article 169.1 del Real Decret Legislatiu 2/2004, de 5 de març, pel qual s' aprova el text refós de la Llei reguladora de les hisendes locals, i **TENIR-LO** per definitivament aprovat si durant l' esmentat termini no s' haguessin presentat reclamacions.

**APROVAR** en base a l' article 10.2.b) dels Estatuts, el Pla d' Actuació del Consorci per a l' any 2011.

**PUBLICAR**, resumit per capítols, el pressupost definitivament aprovat, en el Butlletí Oficial de la Província de Barcelona, d' acord amb l' establert a l' article 169.3 del RDL 2/2004, de 5 de març.

**TRAMETRE** còpia del pressupost definitivament aprovat a la Generalitat de Catalunya i a l' Administració de l' Estat, segons disposa l' article 169.4 del TRLRHL, aprovat pel RDL 2/2004 de 5 de març.

Aquest acord, juntament amb la resta de la documentació que integra l' expedient romandrà exposat al públic, per termini de quinze dies hàbils, a la seu del Consorci, c/ Torrent de l' Olla núm. 218-220, planta 4ª ; 08012- Barcelona.

Barcelona, a 05 d' octubre de 2010.

**La Secretaria Delegada del Consorci**

p.d. 02.02.2009

**HO CERTIFICO**

Rosa MARTIN NIUBO



