

**Informe d'activitat turística**  
**Gener – Setembre 2017**  
a Barcelona ciutat



Departament Coneixement i Recerca  
Turisme de Barcelona

[estudis@barcelonaturisme.com](mailto:estudis@barcelonaturisme.com)

Barcelona, octubre 2017

## HOTELS (Hotels: inclou hotel, hotel apartament o apartahotel; Categories de 5\*GL a 1\* d'or)

Dades provisionals

HOTELS	Turistes		Demanda	
Mes	2016	2017	Var. mes any anterior	Var. anual acumulat
Gener	564.829	629.500	11,4%	11,4%
Febrer	624.408	732.094	17,2%	14,5%
Març	694.262	820.874	18,2%	15,9%
Abril	782.367	764.447	-2,3%	10,5%
Maig	827.599	799.760	-3,4%	7,2%
Juny	840.280	765.490	-8,9%	4,1%
Juliol	855.702	836.813	-2,2%	3,1%
Agost	830.660	774.873	-6,7%	1,7%
Setembre	828.957	795.140	-4,1%	1,0%
Octubre	826.778			
Novembre	750.276			
Desembre	639.532			
<b>Acumulat</b>	<b>6.849.063</b>	<b>6.918.991</b>	<b>1,0%</b>	<b>1,0%</b>
<b>Total</b>	<b>9.065.650</b>	-	-	-

Font: Gremi d'Hotels de Barcelona i Turisme de Barcelona

HOTELS	Pernoctacions		Demanda	
Mes	2016	2017	Var. mes any anterior	Var. anual acumulat
Gener	1.113.081	1.284.608	15,4%	15,4%
Febrer	1.263.100	1.457.340	15,4%	15,4%
Març	1.482.416	1.699.911	14,7%	15,1%
Abril	1.610.091	1.692.474	5,1%	12,2%
Maig	1.718.801	1.686.245	-1,9%	8,8%
Juny	1.729.100	1.639.428	-5,2%	6,1%
Juliol	1.859.578	1.827.055	-1,7%	4,7%
Agost	1.933.752	1.851.398	-4,3%	3,4%
Setembre	1.816.739	1.708.189	-6,0%	2,2%
Octubre	1.818.431			
Novembre	1.491.914			
Desembre	1.325.578			
<b>Acumulat</b>	<b>14.526.657</b>	<b>14.846.650</b>	<b>2,2%</b>	<b>2,2%</b>
<b>Total</b>	<b>19.162.580</b>	-	-	-

Font: Gremi d'Hotels de Barcelona i Turisme de Barcelona

HOTELS	Ocupació s/habitacions		Demanda	
Mes	2016 (%)	2017 (%)	Var. mes any anterior (punts)	Var. anual acumulat (punts)
Gener	58,4	62,3	3,9	3,9
Febrer	73,3	76,5	3,2	3,5
Març	76,7	82,9	6,2	4,4
Abril	87,2	90,0	2,7	4,0
Maig	88,6	91,2	2,6	3,7
Juny	88,9	91,6	2,6	3,5
Juliol	91,7	92,6	0,9	3,2
Agost	90,8	89,4	-1,4	2,6
Setembre	91,4	85,3	-6,1	1,6
Octubre	91,5			
Novembre	77,3			
Desembre	63,4			
<b>Acumulat</b>	<b>83,0</b>	<b>84,6</b>	<b>1,6</b>	<b>1,6</b>
<b>Total</b>	<b>81,7</b>	-	-	-

Font: Gremi d'Hotels de Barcelona i Turisme de Barcelona

HOTELS	Ocupació s/places		Demanda	
Mes	2016 (%)	2017 (%)	Var. mes any anterior (punts)	Var. anual acumulat (punts)
Gener	53,1	59,5	6,4	6,4
Febrer	63,6	71,5	7,9	7,1
Març	69,1	78,0	9,0	7,7
Abril	76,8	80,5	3,6	6,7
Maig	79,2	77,4	-1,8	5,0
Juny	82,3	77,7	-4,6	3,4
Juliol	85,4	82,6	-2,7	2,5
Agost	88,8	82,5	-6,3	1,4
Setembre	86,0	78,4	-7,6	0,4
Octubre	83,7			
Novembre	71,4			
Desembre	61,5			
<b>Acumulat</b>	<b>76,0</b>	<b>76,5</b>	<b>0,4</b>	<b>0,4</b>
<b>Total</b>	<b>75,4</b>	-	-	-

Font: Gremi d'Hotels de Barcelona i Turisme de Barcelona

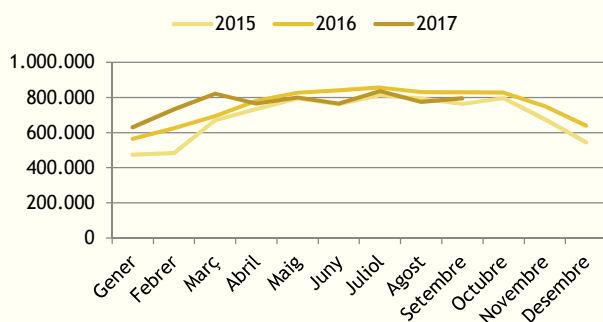
HOTELS	Estada mitjana (nits)		Demanda	
Mes	2016	2017	Var. mes any anterior	Var. anual acumulat
Gener	1,97	2,04	3,6%	3,6%
Febrer	2,02	1,99	-1,6%	0,9%
Març	2,14	2,07	-3,0%	-0,4%
Abril	2,06	2,21	7,6%	1,6%
Maig	2,08	2,11	1,5%	1,6%
Juny	2,06	2,14	4,1%	2,0%
Juliol	2,17	2,18	0,5%	1,8%
Agost	2,33	2,39	2,6%	1,9%
Setembre	2,19	2,15	-2,0%	1,4%
Octubre	2,20			
Novembre	1,99			
Desembre	2,07			
<b>Acumulat</b>	<b>2,11</b>	<b>2,14</b>	<b>1,4%</b>	<b>1,4%</b>
<b>Total</b>	<b>2,11</b>	-	-	-

Font: Gremi d'Hotels de Barcelona i Turisme de Barcelona

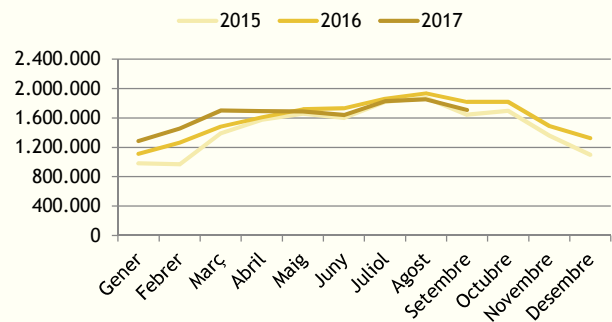
HOTELS	Cens 2017			Oferta
Mes	Establiments	Habitacions	Places	Var. s/places a 01/01/2017
Gener	410	35.731	69.662	-
Febrer	412	36.007	70.283	0,9%
Març	412	35.999	70.281	0,9%
Abril	411	35.923	70.121	0,7%
Maig	412	35.986	70.247	0,8%
Juny	412	36.010	70.289	0,9%
Juliol	416	36.514	71.314	2,4%
Agost	418	37.067	72.428	4,0%
Setembre	420	37.160	72.591	4,2%
Octubre				
Novembre				
Desembre				
<b>Mitjana anual</b>	<b>412</b>	<b>35.943</b>	<b>70.147</b>	<b>0,7%</b>
<b>Tancament</b>				

Font: Gremi d'Hotels de Barcelona i Turisme de Barcelona

Turistes en hotels



Pernoctacions en hotels



## Distribució Nacionalitats en Hotels

Dades provisionals

Dades Gener - Setembre 2017						
Turistes en hotels	2016	2017	% s/total	Var. Anual acumulat	% Var. Anual	
I Catalunya	405.861	390.809	5,6%	-15.052	-3,7%	
II Madrid	336.193	327.601	4,7%	-8.592	-2,6%	
III Andalusia	127.482	120.706	1,7%	-6.776	-5,3%	
IV País Basc	123.296	108.382	1,6%	-14.914	-12,1%	
V País Valencià	107.658	92.455	1,3%	-15.203	-14,1%	
VI Aragó	43.671	72.419	1,0%	28.748	65,8%	
VII Balears	42.271	36.384	0,5%	-5.887	-13,9%	
Resta Comunitats Autònomes (Nord) (1)	128.505	113.363	1,6%	-15.142	-11,8%	
Resta Comunitats Autònomes (Sud) (2)	90.227	79.227	1,1%	-11.000	-12,2%	
<b>1 Estat espanyol</b>	<b>1.405.164</b>	<b>1.341.346</b>	<b>19,4%</b>	<b>-63.818</b>	<b>-4,5%</b>	
2 Estats Units	592.708	663.415	9,6%	70.707	11,9%	
3 Regne Unit	635.619	615.909	8,9%	-19.709	-3,1%	
4 França	576.933	560.831	8,1%	-16.101	-2,8%	
5 Itàlia	430.264	412.905	6,0%	-17.358	-4,0%	
6 Alemanya	401.387	382.981	5,5%	-18.407	-4,6%	
7 Països Baixos	161.572	168.407	2,4%	6.835	4,2%	
8 Japó	124.797	147.402	2,1%	22.605	18,1%	
9 Rússia	103.695	125.647	1,8%	21.951	21,2%	
10 Suïssa	125.516	121.290	1,8%	-4.226	-3,4%	
11 Bèlgica	115.962	120.003	1,7%	4.041	3,5%	
12 Suècia	111.727	113.279	1,6%	1.552	1,4%	
13 Portugal	79.212	86.051	1,2%	6.838	8,6%	
14 Noruega	78.653	74.353	1,1%	-4.301	-5,5%	
15 Dinamarca	69.254	71.326	1,0%	2.071	3,0%	
16 Irlanda	67.526	63.956	0,9%	-3.570	-5,3%	
17 Polònia	53.616	58.792	0,8%	5.176	9,7%	
18 Àustria	65.616	57.055	0,8%	-8.561	-13,0%	
19 Finlàndia	50.367	45.222	0,7%	-5.146	-10,2%	
20 Grècia	26.050	28.792	0,4%	2.742	10,5%	
21 República Txeca	18.734	20.909	0,3%	2.175	11,6%	
22 Luxemburg	6.596	6.264	0,1%	-332	-5,0%	
Resta de la UE	126.644	130.147	1,9%	3.503	2,8%	
Resta d'Europa	148.890	147.940	2,1%	-950	-0,6%	
Resta d'Amèrica	442.987	508.564	7,4%	65.576	14,8%	
Països Africans	110.162	121.023	1,7%	10.861	9,9%	
Resta del món	719.411	725.069	10,5%	5.658	0,8%	
<b>Total Internacional</b>	<b>5.443.899</b>	<b>5.577.530</b>	<b>80,6%</b>	<b>133.631</b>	<b>2,5%</b>	
<b>Total</b>	<b>6.849.063</b>	<b>6.918.991</b>	<b>100,0%</b>	<b>69.928</b>	<b>1,0%</b>	

Font: Turisme de Barcelona a partir de dades de l'Enquesta d'ocupació hotelera de l'INE

(1) Resta Comunitats Autònomes (Nord): Astúries, Cantàbria, Castella i Lleó, Galícia, la Rioja i Navarra.

(2) Resta Comunitats Autònomes (Sud): Canàries, Castella-La Manxa, Extremadura, Múrcia i Ceuta i Melilla.

Dades Gener - Setembre 2017

PERNOCTACIONS EN HOTELS						
	2016	2017	% s/total	Var. Anual acumulat	% Var. Anual	
I Catalunya	635.008	604.968	4,1%	-30.040	-4,7%	
II Madrid	478.065	468.082	3,2%	-9.983	-2,1%	
III Andalusia	208.450	195.913	1,3%	-12.537	-6,0%	
IV País Basc	186.891	171.758	1,2%	-15.132	-8,1%	
V País Valencià	149.695	129.717	0,9%	-19.978	-13,3%	
VI Aragó	59.902	109.619	0,7%	49.717	83,0%	
VII Balears	65.820	54.688	0,4%	-11.132	-16,9%	
Resta Comunitats Autònomes (Nord) (1)	216.334	190.894	1,3%	-25.440	-11,8%	
Resta Comunitats Autònomes (Sud) (2)	155.230	139.924	0,9%	-15.305	-9,9%	
<b>1 Estat espanyol</b>	<b>2.155.395</b>	<b>2.065.565</b>	<b>13,9%</b>	<b>-89.830</b>	<b>-4,2%</b>	
2 Estats Units	1.259.466	1.472.329	9,9%	212.863	16,9%	
3 Regne Unit	1.463.572	1.430.388	9,6%	-33.184	-2,3%	
4 França	1.153.471	1.089.620	7,3%	-63.852	-5,5%	
5 Alemanya	998.053	933.176	6,3%	-64.877	-6,5%	
6 Itàlia	1.000.059	931.627	6,3%	-68.432	-6,8%	
7 Països Baixos	354.347	374.814	2,5%	20.467	5,8%	
8 Rússia	260.423	317.811	2,1%	57.388	22,0%	
9 Japó	242.533	293.558	2,0%	51.025	21,0%	
10 Suècia	284.908	289.762	2,0%	4.854	1,7%	
11 Bèlgica	262.249	275.983	1,9%	13.734	5,2%	
12 Suïssa	289.145	274.978	1,9%	-14.167	-4,9%	
13 Noruega	207.933	195.683	1,3%	-12.250	-5,9%	
14 Dinamarca	184.482	178.818	1,2%	-5.664	-3,1%	
15 Portugal	152.021	170.695	1,1%	18.674	12,3%	
16 Àustria	164.912	149.228	1,0%	-15.684	-9,5%	
17 Polònia	134.584	141.592	1,0%	7.007	5,2%	
18 Irlanda	149.194	141.242	1,0%	-7.952	-5,3%	
19 Finlàndia	125.643	113.176	0,8%	-12.467	-9,9%	
20 Grècia	61.002	69.532	0,5%	8.530	14,0%	
21 República Txeca	44.104	49.658	0,3%	5.554	12,6%	
22 Luxemburg	16.800	14.065	0,1%	-2.735	-16,3%	
Resta de la UE	299.004	318.976	2,1%	19.972	6,7%	
Resta d'Europa	337.715	338.981	2,3%	1.266	0,4%	
Resta d'Amèrica	1.018.684	1.232.165	8,3%	213.481	21,0%	
Països Africans	256.779	278.048	1,9%	21.269	8,3%	
Resta del món	1.650.178	1.705.179	11,5%	55.000	3,3%	
<b>Total Internacional</b>	<b>12.371.262</b>	<b>12.781.085</b>	<b>86,1%</b>	<b>409.823</b>	<b>3,3%</b>	
<b>Total</b>	<b>14.526.657</b>	<b>14.846.650</b>	<b>100,0%</b>	<b>319.992</b>	<b>2,2%</b>	

Font: Turisme de Barcelona a partir de dades de l'Enquesta d'ocupació hotelera de l'INE

(1) Resta Comunitats Autònomes (Nord): Astúries, Cantàbria, Castella i Lleó, Galícia, la Rioja i Navarra.

(2) Resta Comunitats Autònomes (Sud): Canàries, Castella-La Manxa, Extremadura, Múrcia i Ceuta i Melilla.

**PENSIONES** (Penisons: iclou motel, hostal, pensió, fonda i casa d'hostes; Categories de 3\* a 1\* d'argent )

Dades provisionals

PENSIONES	Turistes		Demanda	
Mes	2016	2017	Var. mes any anterior	Var. anual acumulat
Gener	24.684	nd	nd	nd
Febrer	35.105	40.610	15,7%	34,7%
Març	40.894	57.797	41,3%	37,4%
Abril	53.679	62.800	17,0%	30,3%
Maig	56.598	66.765	18,0%	27,0%
Juny	55.322	67.043	21,2%	25,8%
Juliol	61.766	75.195	21,7%	25,0%
Agost	59.812	60.667	1,4%	21,4%
Setembre	56.810	69.007	21,5%	21,4%
Octubre	60.540			
Novembre	41.393			
Desembre	37.865			
<b>Acumulat</b>	<b>444.670</b>	<b>539.801</b>	<b>21,4%</b>	<b>21,4%</b>
<b>Total</b>	<b>584.468</b>	-	-	-

Font: Idescat (Enquesta d'Ocupació Hotelera).

PENSIONES	Pernoctacions		Demanda	
Mes	2016	2017	Var. mes any anterior	Var. anual acumulat
Gener	68.063	nd	nd	nd
Febrer	90.657	108.836	20,1%	31,4%
Març	111.837	143.049	27,9%	30,0%
Abril	137.583	151.262	9,9%	23,2%
Maig	150.141	154.835	3,1%	17,8%
Juny	132.631	149.227	12,5%	16,8%
Juliol	159.148	164.621	3,4%	14,3%
Agost	169.738	166.532	-1,9%	11,6%
Setembre	148.855	144.876	-2,7%	9,8%
Octubre	149.129			
Novembre	114.405			
Desembre	100.351			
<b>Acumulat</b>	<b>1.168.653</b>	<b>1.282.946</b>	<b>9,8%</b>	<b>9,8%</b>
<b>Total</b>	<b>1.532.538</b>	-	-	-

Font: Idescat (Enquesta d'Ocupació Hotelera).

PENSIONES	Ocupació s/habitacions		Demanda	
Mes	2016 (%)	2017 (%)	Var. mes any anterior (punts)	Var. anual acumulat (punts)
Gener	40,9	nd	nd	nd
Febrer	57,6	75,6	18,0	26,4
Març	60,3	79,6	19,2	24,6
Abril	75,1	88,7	13,6	22,8
Maig	81,7	87,4	5,7	19,7
Juny	77,4	86,5	9,2	18,1
Juliol	89,1	91,3	2,3	16,0
Agost	90,0	90,4	0,5	14,1
Setembre	83,0	88,3	5,3	13,2
Octubre	85,2			
Novembre	68,3			
Desembre	61,3			
<b>Acumulat</b>	<b>72,8</b>	<b>86,0</b>	<b>13,2</b>	<b>13,2</b>
<b>Total</b>	<b>81,7</b>	-	-	-

Font: Turimse de Barcelona a partir de dades de Idescat(Enquesta d'Ocupació Hotelera).

PENSIONES	Ocupació s/places		Demanda	
Mes	2016 (%)	2017 (%)	Var. mes any anterior (punts)	Var. anual acumulat (punts)
Gener	38,3	nd	nd	nd
Febrer	52,5	65,8	13,3	20,4
Març	57,0	72,9	16,0	20,1
Abril	72,1	79,2	7,1	17,7
Maig	76,7	78,6	1,9	14,8
Juny	70,1	78,4	8,3	13,9
Juliol	81,0	85,3	4,3	12,7
Agost	85,1	85,1	0,0	11,3
Setembre	78,4	76,7	-1,7	9,8
Octubre	77,0			
Novembre	62,4			
Desembre	55,7			
<b>Acumulat</b>	<b>67,9</b>	<b>77,7</b>	<b>9,8</b>	<b>9,8</b>
<b>Total</b>	<b>81,7</b>	-	-	-

Font: Turimse de Barcelona a partir de dades de Idescat(Enquesta d'Ocupació Hotelera).

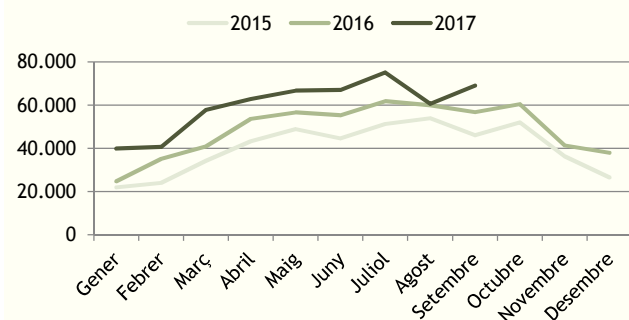
PENSIONES	Estada mitjana (nits)		Demanda	
Mes	2016	2017	Var. mes any anterior	Var. anual acumulat
Gener	2,8	nd	nd	nd
Febrer	2,6	2,7	3,8%	-3,0%
Març	2,7	2,5	-9,5%	-5,2%
Abril	2,6	2,4	-6,0%	-5,4%
Maig	2,7	2,3	-12,6%	-6,8%
Juny	2,4	2,2	-7,2%	-6,9%
Juliol	2,6	2,2	-15,0%	-8,0%
Agost	2,8	2,7	-3,3%	-7,4%
Setembre	2,6	2,1	-19,9%	-8,8%
Octubre	2,5			
Novembre	2,8			
Desembre	2,7			
<b>Acumulat</b>	<b>2,6</b>	<b>2,4</b>	<b>-8,8%</b>	<b>-8,8%</b>
<b>Total</b>	<b>2,6</b>	-	-	-

Font: Turimse de Barcelona a partir de dades de Idescat(Enquesta d'Ocupació Hotelera).

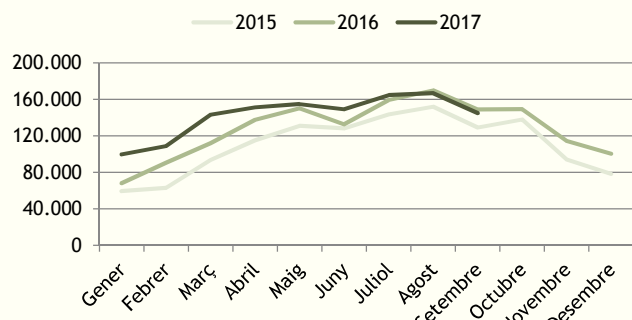
PENSIONES	Cens 2017			Oferta
Mes	Establiments	Habitacions	Places	Var. s/places. a 01/01/2017
Gener	240	3.239	6.752	-
Febrer	237	3.347	7.118	5,4%
Març	252	3.559	7.453	10,4%
Abril	255	3.607	7.603	12,6%
Maig	254	3.221	6.913	2,4%
Juny	256	3.200	6.856	1,5%
Juliol	249	2.536	5.616	-16,8%
Agost	246	2.647	5.765	-14,6%
Setembre	253	2.706	5.890	-12,8%
Octubre				
Novembre				
Desembre				
<b>Mitjana anual</b>	<b>249</b>	<b>3.118</b>	<b>6.663</b>	<b>-1,3%</b>
<b>Tancament</b>				

Font: Turimse de Barcelona a partir de dades de Idescat(Enquesta d'Ocupació Hotelera).

Turistes en pensions



Pernoctacions en pensions



**APARTAMENTS** (Edifici o conjunts continus construïts en la seva totalitat per apartaments, com a establiments únics o com unitats empresarials d'explotació) *Dades provisionals*

APARTAMENTS	Turistes		Demanda	
Mes	2016	2017	Var. mes any anterior	Var. anual acumulat
Gener	11.498	10.875	-5,4%	11,4%
Febrer	14.350	10.581	-26,3%	-17,0%
Març	17.441	15.510	-11,1%	-14,6%
Abril	19.068	19.400	1,7%	-9,6%
Maig	20.036	19.363	-3,4%	-8,1%
Juny	21.825	20.586	-5,7%	-7,6%
Juliol	21.704	21.423	-1,3%	-6,5%
Agost	20.880	17.355	-16,9%	-8,0%
Setembre	20.459	18.796	-8,1%	-8,0%
Octubre	21.473			
Novembre	15.065			
Desembre	14.796			
<b>Acumulat</b>	<b>167.261</b>	<b>153.889</b>	<b>-8,0%</b>	<b>-8,0%</b>
<b>Total</b>	<b>218.595</b>	-	-	-

Font: INE a partir de l'Enquesta d'ocupació en apartaments turístics.

APARTAMENTS	Ocupació s/apartaments		Demanda	
Mes	2016 (%)	2017 (%)	Var. mes any anterior (punts)	Var. anual acumulat (punts)
Gener	52,6	43,7	-8,9	-8,9
Febrer	61,8	60,4	-1,4	-5,1
Març	71,4	58,3	-13,1	-7,8
Abril	76,8	73,6	-3,2	-6,6
Maig	75,1	73,7	-1,5	-5,6
Juny	75,4	76,8	1,3	-4,4
Juliol	81,6	77,3	-4,3	-4,4
Agost	83,2	80,4	-2,9	-4,2
Setembre	79,7	76,9	-2,8	-4,1
Octubre	76,9			
Novembre	58,5			
Desembre	52,7			
<b>Acumulat</b>	<b>73,1</b>	<b>69,0</b>	<b>-4,1</b>	<b>-4,1</b>
<b>Total</b>	<b>70,5</b>	-	-	-

Font: INE a partir de l'Enquesta d'ocupació en apartaments turístics.

APARTAMENTS	Estada mitjana (nits)		Demanda	
Mes	2016	2017	Var. mes any anterior	Var. anual acumulat
Gener	3,4	3,3	-2,3%	-2,3%
Febrer	3,4	3,3	-2,8%	-2,6%
Març	3,2	2,8	-13,9%	-6,2%
Abril	3,3	3,5	7,1%	-2,9%
Maig	3,1	3,5	11,2%	-0,2%
Juny	3,2	3,3	3,7%	0,4%
Juliol	3,8	3,8	0,5%	0,4%
Agost	4,2	4,2	2,2%	0,7%
Setembre	3,5	3,8	7,6%	1,5%
Octubre	3,3			
Novembre	3,3			
Desembre	3,2			
<b>Acumulat</b>	<b>3,5</b>	<b>3,5</b>	<b>1,5%</b>	<b>1,5%</b>
<b>Total</b>	<b>3,4</b>	-	-	-

Font: INE a partir de l'Enquesta d'ocupació en apartaments turístics.

APARTAMENTS	Pernoctacions		Demanda	
Mes	2016	2017	Var. mes any anterior	Var. anual acumulat
Gener	39.291	36.302	-7,6%	-7,6%
Febrer	49.391	35.399	-28,3%	-19,1%
Març	56.231	43.054	-23,4%	-20,8%
Abril	62.728	68.328	8,9%	-11,8%
Maig	62.970	67.658	7,4%	-7,3%
Juny	70.347	68.825	-2,2%	-6,3%
Juliol	81.505	80.825	-0,8%	-5,2%
Agost	86.734	73.677	-15,1%	-6,9%
Setembre	71.705	70.888	-1,1%	-6,2%
Octubre	71.165			
Novembre	49.797			
Desembre	46.698			
<b>Acumulat</b>	<b>580.902</b>	<b>544.956</b>	<b>-6,2%</b>	<b>-6,2%</b>
<b>Total</b>	<b>276.334</b>	-	-	-

Font: INE a partir de l'Enquesta d'ocupació en apartaments turístics.

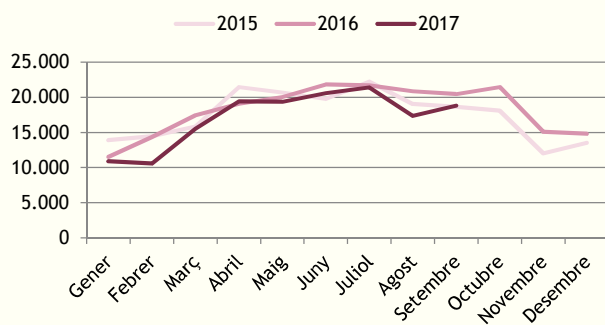
APARTAMENTS	Ocupació s/places		Demanda	
Mes	2016 (%)	2017 (%)	Var. mes any anterior (punts)	Var. anual acumulat (punts)
Gener	31,4	26,8	-4,5	-4,5
Febrer	37,9	32,6	-5,3	-4,9
Març	47,8	34,1	-13,6	-7,8
Abril	48,9	48,4	-0,6	-6,0
Maig	47,2	47,1	-0,1	-4,8
Juny	52,4	53,5	1,1	-3,8
Juliol	60,4	57,5	-2,9	-3,7
Agost	64,4	54,1	-10,3	-4,5
Setembre	52,4	54,2	1,8	-3,8
Octubre	50,4			
Novembre	36,7			
Desembre	33,7			
<b>Acumulat</b>	<b>49,2</b>	<b>45,4</b>	<b>-3,8</b>	<b>-3,8</b>
<b>Total</b>	<b>47,0</b>	-	-	-

Font: INE a partir de l'Enquesta d'ocupació en apartaments turístics.

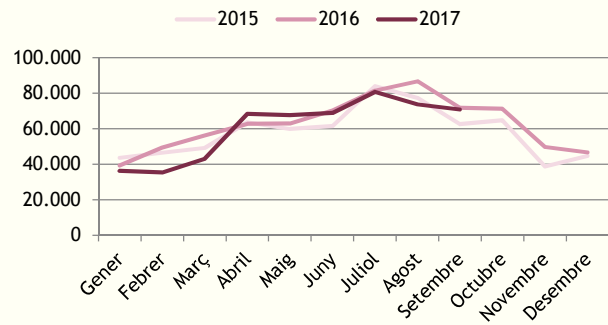
APARTAMENTS	Cens 2017			Oferta
Mes	Establiments	Habitacions	Places	Var. s/Places a 01/01/2017
Gener	1.113	-	4.346	
Febrer	1.017	-	3.882	-10,7%
Març	1.050	-	4.046	-6,9%
Abril	1.152	-	4.683	7,8%
Maig	1.143	-	4.631	6,6%
Juny	1.045	-	4.272	-1,7%
Juliol	1.111	-	4.463	2,7%
Agost	1.051	-	4.263	-1,9%
Setembre	1.039	-	4.325	-0,5%
Octubre				
Novembre				
Desembre				
<b>Mitjana anual</b>	<b>1.080</b>	-	<b>4.323</b>	<b>-0,5%</b>
<b>Tancament</b>	-	-	-	-

Font: INE a partir de l'Enquesta d'ocupació en apartaments turístics.

Turistes en apartaments



Pernoctacions en apartaments



**TRANSPORTS**

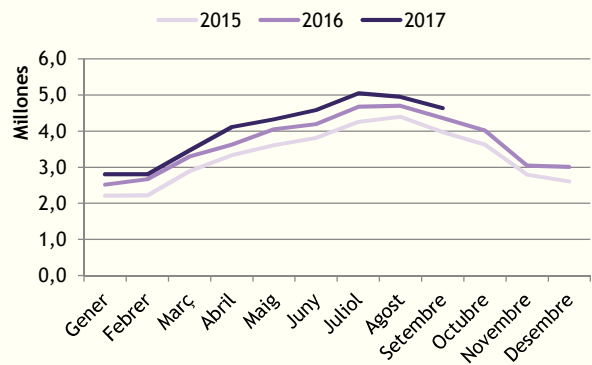
AEROPORT	Passatgers		Demanda	
Mes	2016	2017	Var. mes any anterior	Var. anual acumulat
Gener	2.517.214	2.804.092	11,4%	11,4%
Febrer	2.672.365	2.801.585	4,8%	8,0%
Març	3.301.296	3.466.747	5,0%	6,8%
Abril	3.622.360	4.114.126	13,6%	8,9%
Maig	4.049.189	4.323.657	6,8%	8,3%
Juny	4.197.642	4.585.277	9,2%	8,5%
Juliol	4.668.327	5.041.652	8,0%	8,4%
Agost	4.701.329	4.943.928	5,2%	7,9%
Setembre	4.359.952	4.637.662	6,4%	7,7%
Octubre	4.018.769			
Novembre	3.043.645			
Desembre	3.002.605			
<b>Acumulat</b>	<b>34.089.674</b>	<b>36.718.726</b>	<b>7,7%</b>	<b>7,7%</b>
<b>Total</b>	<b>44.154.693</b>	-	-	-

Font: AENA. *Dades provisionals.*

PORT	Creueristes		Demanda	
Mes	2016	2017	Var. mes any anterior	Var. anual acumulat
Gener	69.769	56.730	-18,7%	-18,7%
Febrer	84.764	68.035	-19,7%	-19,3%
Març	102.284	100.692	-1,6%	-12,2%
Abril	222.867	243.425		-2,3%
Maig	270.155	296.857	9,9%	2,1%
Juny	266.406	271.973	2,1%	2,1%
Juliol	361.356	315.816	-12,6%	-1,7%
Agost	355.840	331.739	-6,8%	-2,8%
Setembre	332.914	337.977	1,5%	-2,1%
Octubre	391.840			
Novembre	137.739			
Desembre	87.565			
<b>Acumulat</b>	<b>2.066.355</b>	<b>2.023.244</b>	<b>-2,1%</b>	<b>-2,1%</b>
<b>Total</b>	<b>2.683.499</b>	-	-	-

Font: Port de Barcelona. *Dades provisionals.*

Passatgers a l'Aeroport de Barcelona El Prat



Creueristes Port de Barcelona

