

Impacte econòmic de l'activitat turística a la ciutat de Barcelona



Impacte econòmic de l'activitat turística a la ciutat de Barcelona

Informe 2013. Versió preliminar

Investigadora principal

Dra. Esther Martínez

Equip d'investigadors

Sr. Dani Blasco

Sr. Yassine Bouallala

Dra. Raquel Camprubí

Dr. Germà Coenders

Dr. Jordi Comas

Dr. José Antonio Donaire

Dra. Anna Garriga

Dr. Joaquim Majó

Dra. Saida Palou

Dr. Ricard Rigall

Dr. Albert Saló

Universitat de Girona

Estiu 2014

PRESENTACIÓ 4

PRIMERA PART. L'ANÀLISI ESPACIAL DE LA DESPESA

Dani Blasco, José A. Donaire, Saida Palou

Institut de Recerca en Turisme (INSETUR)

L'anàlisi espacial de la despesa	6
Allotjament	7
Altres despeses	21
Bibliografia	30

SEGONA PART. L'IMPACTE ECONÒMIC DE L'ACTIVITAT TURÍSTICA

Anna Garriga, Ricard Rigall, Albert Saló

Grup de Recerca en Economia, Indústria i Serveis UdG

Presentació	31
Característiques dels escenaris provisionals per estimar l'impacte econòmic	32
Impacte econòmic generat per l'activitat turística de la ciutat de Barcelona	36
Annex I	38
Annex II	41
Annex III	48
Annex IV	51
Annex V	54
Annex VI	56
Annex VII	60

Presentació

L'estudi Impacte econòmic de l'activitat turística a la ciutat de Barcelona 2013 que es representa en aquest document és fruit de l'encàrrec que Barcelona Activa S.A.U. realitza a la Universitat de Girona el mes de juny 2013. Aquest informe incorpora un seguit de millores metodològiques respecte als estudis anteriors, aportacions que permeten obtenir una millor qualitat dels resultats i alhora fer comparable i homologable aquest estudi amb estudis d'impacte econòmic internacionals.

En el present informe també s'analitza l'impacte econòmic territorialitzat, així com l'espacialització de l'oferta segons barris i districtes. Aquesta espacialització, conjuntament amb la *revisió crítica respecte del turisme, els turistes i l'espai turístic*, que es va presentar a l'informe d'impacte econòmic per l'any 2012, constitueixen elements inèdits de valoració i de reflexió respecte a l'activitat turística a la ciutat de Barcelona.

Pel que fa a les millores metodològiques introduïdes en l'anàlisi de l'impacte econòmic, que ofereixen una informació més detallada i alhora més acurada de l'impacte, cal destacar les següents:

- Anàlisi de la despesa turística per tipus d'allotjament, i dins d'aquest i en particular, per categoria d'hotel, tot ajustant pel nombre de places de cada un d'ells; despesa per país d'origen del turista (amb més detall que anteriorment) i per motiu del viatge
- Una taxa de captura de la despesa directa a la ciutat de Barcelona, d'acord als estudis internacionals.
- Incorporació definitiva de dades de demanda.
- Ajustament dels impactes en funció de TIOC's recents.

Així mateix, amb l'anàlisi d'impacte econòmic pel 2013 s'ha incorporat una anàlisi acurada d'altres fonts d'informació de despesa turística (bàsicament EGATUR), a banda de la proporcionada per l'enquesta de perfil als turistes de Turisme de Barcelona, per tal de valorar la consistència de les dades. Els resultats mostren que la informació proporcionada per l'enquesta de despesa turística dels visitants a la ciutat de Barcelona que ha anat elaborant Turisme de Barcelona (enquesta del perfil del turista) constitueix una font d'informació indispensable per l'estudi d'impacte econòmic.

També s'ha elaborat per l'any 2013 una enquesta personalitzada (millorant l'auto-subministrada realitzada en estudis anteriors) a hotels, bars i restaurants, per tal d'obtenir informació per a realitzar l'espacialització turística a la ciutat. L'enquesta ha permès conèixer, a partir d'autovaloracions dels entrevistats, el grau de turísticació

d'aquesta oferta (en el cas de restaurants i bars; pel que fa als hotels, s'ha considerat que són 100% turístics).

Cadascun dels dos apartats següents del treball ofereix informació en detall, sobre l'impacte econòmic i sobre l'espacialització turística a la ciutat de Barcelona, respectivament. A més d'aquesta informació, en aquesta presentació voldríem destacar alguns elements que considerem cabdals per la valoració i l'anàlisi de l'activitat turística a la ciutat de Barcelona, in-puts per a reflexió de la gestió turística de la ciutat, i també per a la realització d'estudis d'aquest tipus en el futur.

- D'acord amb la reflexió inclosa a l'estudi d'impacte econòmic pel 2012, sobre el concepte de turisme a les ciutats, considerar la vessant d'"atractiu" de la ciutat de Barcelona, i desfer el vincle en ocasions excessiu entre turisme i oci, és a dir, el turista -i també el visitant de dia-, és molt més heterogeni i va més enllà del turista d'oci i/o vacances.
- Així mateix, integrar tots els usuaris de la ciutat, tant permanents com no permanents, a més dels turistes "tradicionals", com usuaris "turístics" de la ciutat.
- Ampliar l'espai territorial més enllà de l'àmbit estrictament administratiu i oficial de la ciutat de Barcelona, en funció de les mobilitats observades, entre elles les "obligades". L'ampliació de l'àmbit geogràfic podria tenir també impacte pel que fa als efectes multiplicadors de la despesa directa.
- Els resultats sobre l'espacialització turística, tant de l'oferta turística com de la despesa directa que fa el turista.
- La informació sobre la "turistificació/espacialització turística" territorial de la ciutat de Barcelona es podria millorar a partir d'informació específica no disponible en aquest moment.
- Tenir en compte en el futur l'oferta turística, entre ella d'allotjament, menys tradicional, com és la "peer to peer".
- És molt important per l'anàlisi de l'activitat turística a la ciutat de Barcelona, disposar d'informació específica sobre els visitants de dia (excursionistes) a la ciutat, tant quant al seu nombre, com a la despesa que realitzen; i del nombre de turistes.
- Donada la disponibilitat d'informació pública i oficial que està disponible en aquests moments, és indispensable que en l'any pel qual es faci un estudi d'impacte econòmic es disposi de la informació proporcionada per enquestes de demanda als turistes. Aquestes enquestes han de permetre disposar de la mateixa informació amb la qual s'ha pogut treballar en l'informe per l'any 2013, incloent TOT tipus de turistes, i TOT tipus d'allotjament, no només l'hoteler.
- L'estudi d'impacte econòmic seria molt més acurat si es disposés de les Taules Input-Output de Catalunya (TIOC) més actualitzades en el moment de realitzar-lo, de manera que es pogués emprar, per l'estimació dels impactes econòmics indirectes, les relacions econòmiques reals, del moment, entre sectors econòmics, i VAB i ocupació generats pels diferents sectors d'interès. Disposar d'informació a nivell territorial de la ciutat de Barcelona afegiria encara més precisió a l'anàlisi.

L'anàlisi espacial de la despesa

Aproximadament, de cada 100 persones que un dia qualsevol (a una hora qualsevol) són a Barcelona dues són turistes. La resta són excursionistes, treballadors, residents, estudiants i un conjunt ampli de noves formes d'ús de la ciutat, que comencen a desdibuixar els límits clàssics entre turistes i residents. Només dos de cada cent són turistes, una dada que probablement sorprendria a la major part dels residents de la ciutat.

Sabem, però, que aquests dos turistes de cada cent persones no es distribueixen de forma aleatòria pel territori (de fet, cap col·lectiu ho fa), sinó que tendeix a concentrar-se en unes àrees molt concretes de la ciutat. El turisme urbà i metropolità es caracteritza, de fet, per aquesta extrema concentració dels visitants en uns pocs espais, el que genera una forta desigualtat en la distribució territorial. Els factors que influeixen en la concentració turística són:

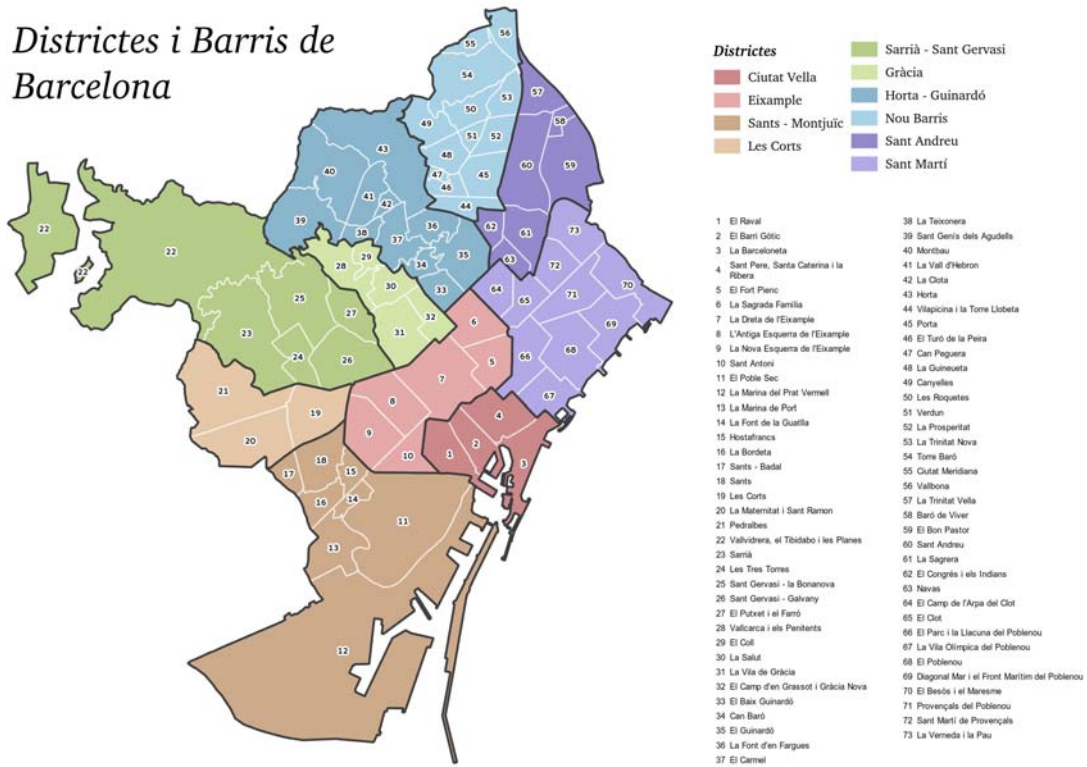
- La concentració dels elements d'interès de la ciutat
- La fricció de la distància dels turistes des del seu espai d'allotjament
- La inèrcia de la indústria turística
- La xarxa de transports turística
- La informació turística, organitzada a partir d'uns pocs elements d'atracció

Totes les ciutats pateixen, d'una manera o altra, aquesta tendència a l'extrema concentració dels fluxos turístics en una àrea molt reduïda. Judd (1999) parla de la "bombolles turístiques" per a referir-se a la creació d'àrees en les que la funció turística predomina de forma molt clara. La major part dels estudis sobre concentració turística en espais urbans fan referència a l'allotjament i han detectat una tendència recent a ampliar la geografia hotelera, el que pot tenir efectes sobre el comportament espacial dels turistes.

El Pla Estratègic de Turisme de Barcelona 2015 ja es fixa com un dels reptes prioritaris la desconcentració territorial de l'activitat turística i planteja la necessitat de crear noves icones, incorporar la lògica de barri en els fluxos turístics i ampliar la geografia del

turista. La campanya B4RC3LONES, que intenta posar en valor els deu districtes turístics de la ciutat, és una acció promocional que se emmarca en aquesta estratègia general.

Mapa 1. Districtes i barris de Barcelona

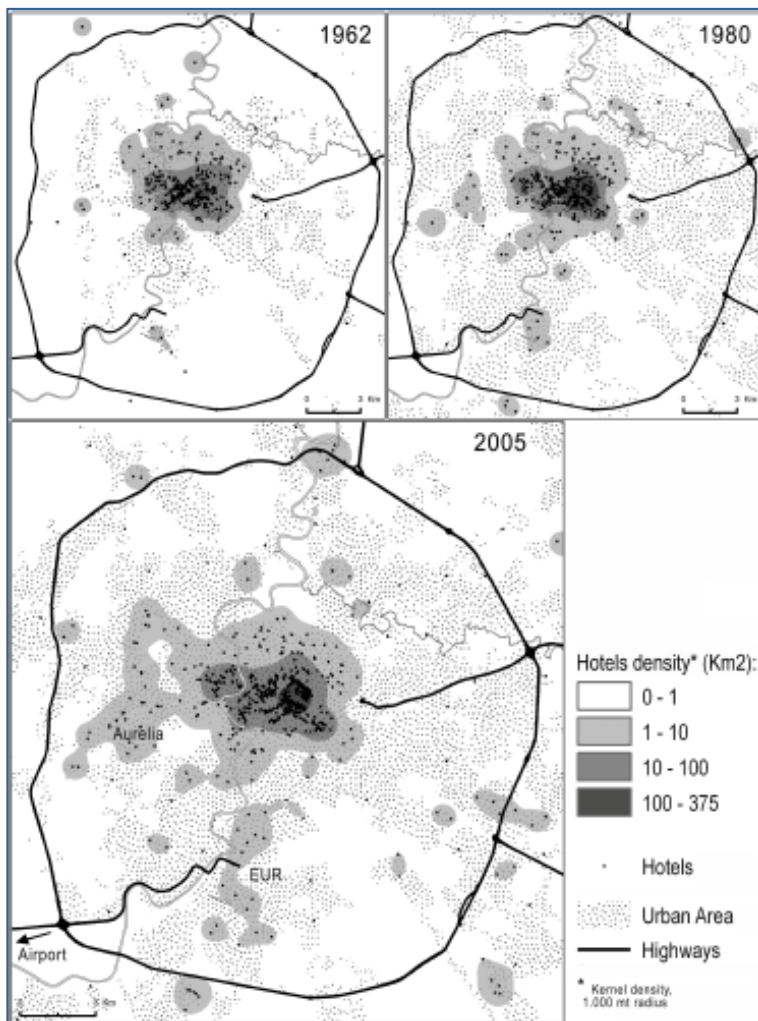


Allotjament

El gruix de les estades turístiques a Barcelona tenen lloc en els hotels de la ciutat, malgrat el progressiu increment d'altres formes d'allotjament. Com totes les ciutats europees, la localització geogràfica de la planta hotelera es guia per criteris de proximitat als factors d'atracció, ja siguin els elements monumentals de la ciutat (pel turisme d'oci), el CBD (pel turisme de negocis) o la Fira (pel turisme MICE). En els darrers anys, però, les ciutats europees han conegut un fort increment de la planta hotelera localitzada en espais perifèrics, en els que el principal criteri de localització és la reducció del preu del sòl, el que permet una major competència en preu que compensi el factor negatiu de la localització.

Per exemple, Gutiérrez i Urtasun (2006) identifiquen la tendència a incrementar l'àrea hotelera de la ciutat i estudien els factors de localització, com un complex joc de relacions entre quatre variables: espai, preu, dimensió i serveis. Baun i Haveman (1997) ja havien estudiat el procés de descentralització hotelera a l'illa de Manhattan. Per la seva part, Celata (2012) demostra l'atomització de l'espai turístic i l'emergència de processos de suburbanització hotelera, com es pot comprovar en la següent il·lustració.

Mapa 2. Evolució de la concentració dels hotels de Roma. 1962, 1980, 2005

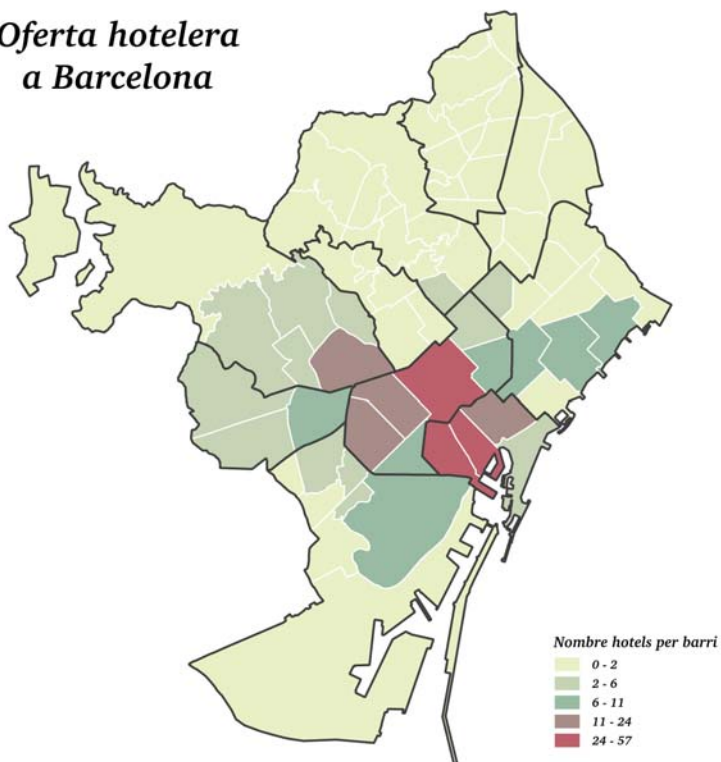


La distribució de la planta hotelera de la ciutat de Barcelona (mapa 3) es caracteritza per una concentració molt elevada. Només en quatre barris se situa pràcticament la meitat de la planta hotelera de la ciutat: la Dreta de l'Eixample, el Barri Gòtic, el Raval i (amb una xifra notablement inferior), el barri de Sant Pere, Santa Caterina i La Ribera. 31 dels 73 barris no disposen de cap hotel i 12 només en tenen un. La geografia dels hotels de la ciutat es caracteritza per una extrema concentració en els districtes de Ciutat Vella i de l'Eixample, que s'ha estirat lleugerament per la Diagonal (Les Corts i Sant Gervasi Galvany) i pels districtes del litoral.

La concentració és encara més elevada si tenim en compte el número de places (mapa 4). En aquest cas, la cartografia mostra un major pes del barri de la Dreta de l'Eixample, el Raval i Barri Gòtic.

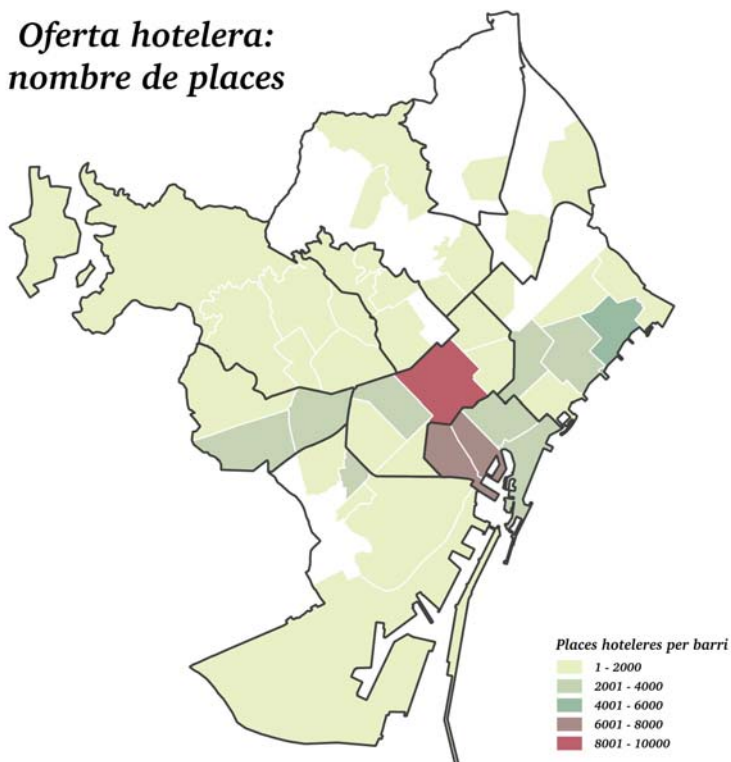
Mapa 3. Distribució dels hotels per barris i districtes

**Oferta hotelera
a Barcelona**



Mapa 4. Distribució de les places hoteleres per barris i districtes

**Oferta hotelera:
nombre de places**

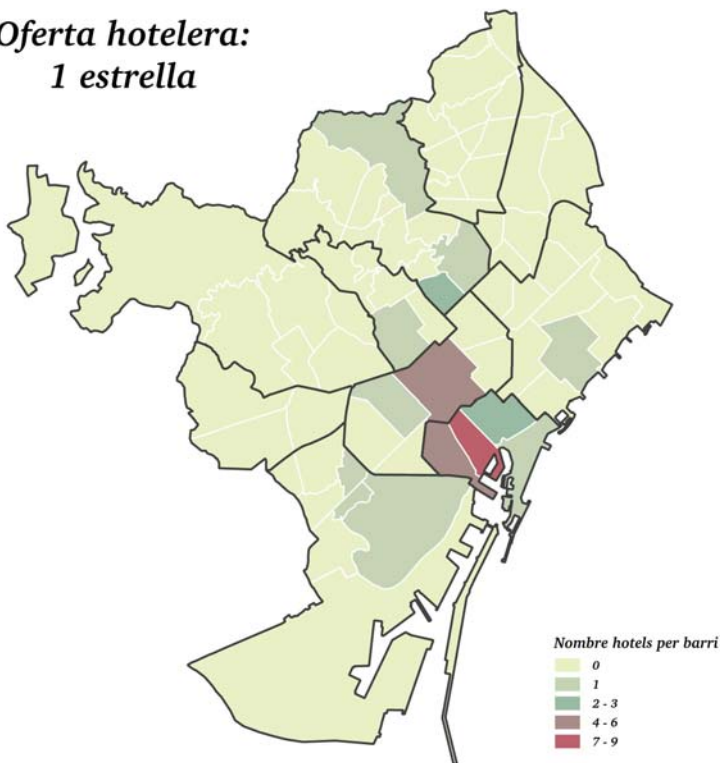


La distribució per estrelles i barris a la ciutat de Barcelona es pot seguir en la següent seqüència de mapes. En tots els casos, es manté una elevada concentració de la planta en els espais de Ciutat Vella i de l'Eixample, encara que amb alguns matisos significatius. Els barris de Ciutat Vella són els qui concentren un major número d'hotels d'una, dues i tres estrelles. En concret, el Barri Gòtic és el que destaca en els hotels de més baixa categoria i el Raval en els hotels de tres estrelles. De fet, els hotels d'una i dos estrelles són els qui mostren una major concentració. D'altra banda, els hotels de tres estrelles tenen també una forta implantació en el conjunt de l'Eixample.

La major dispersió de la planta hotelera de Barcelona es dona entre els hotels de quatre estrelles, que són també els més nombrosos. Aquests hotels vencen l'espai limitat de Passeig de Gràcia i Ciutat Vella i es localitzen preferentment al llarg de tot el front litoral i per la línia de la Diagonal mitjana i alta. Igualment, mostra la rellevància de l'eix litoral, especialment al barri de Diagonal Mar i el Front Marítim de Poblenou. Els hotels de cinc estrelles recuperen la centralitat de l'espai Passeig de Gràcia – Ciutat Vella, amb una relativa dispersió fora d'aquest espai.

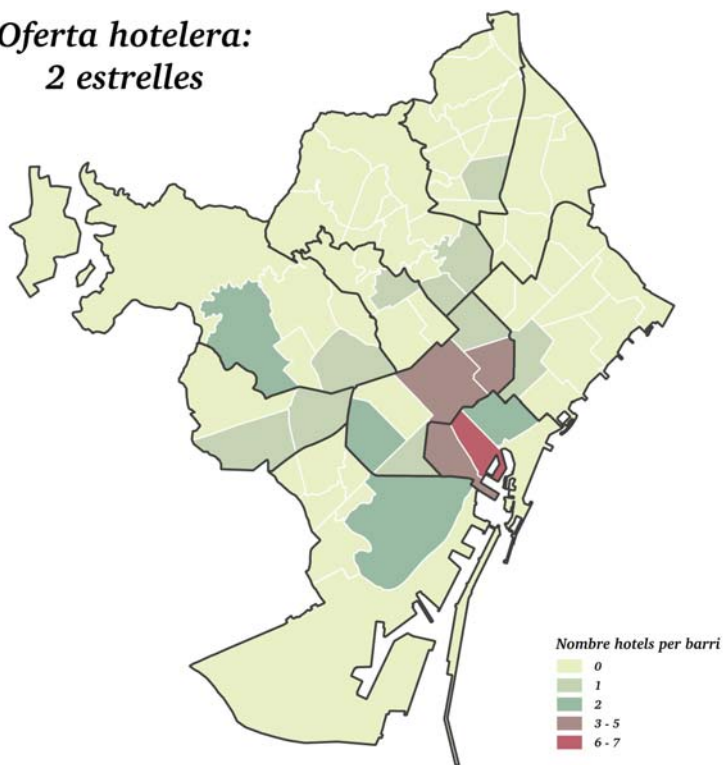
Mapa 5. Distribució per barris dels hotels d'una estrella

**Oferta hotelera:
1 estrella**



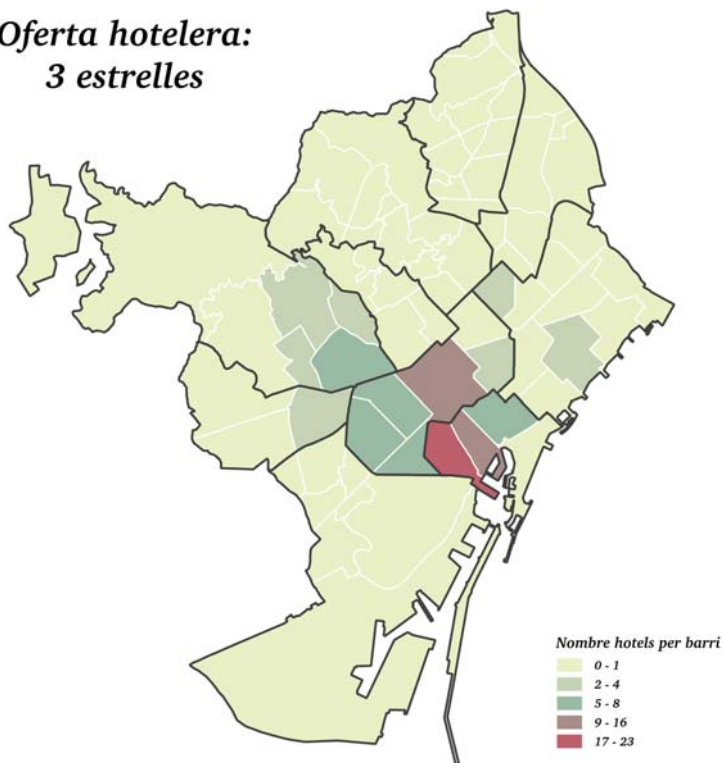
Mapa 6. Distribució per barris dels hotels de dues estrelles

**Oferta hotelera:
2 estrelles**



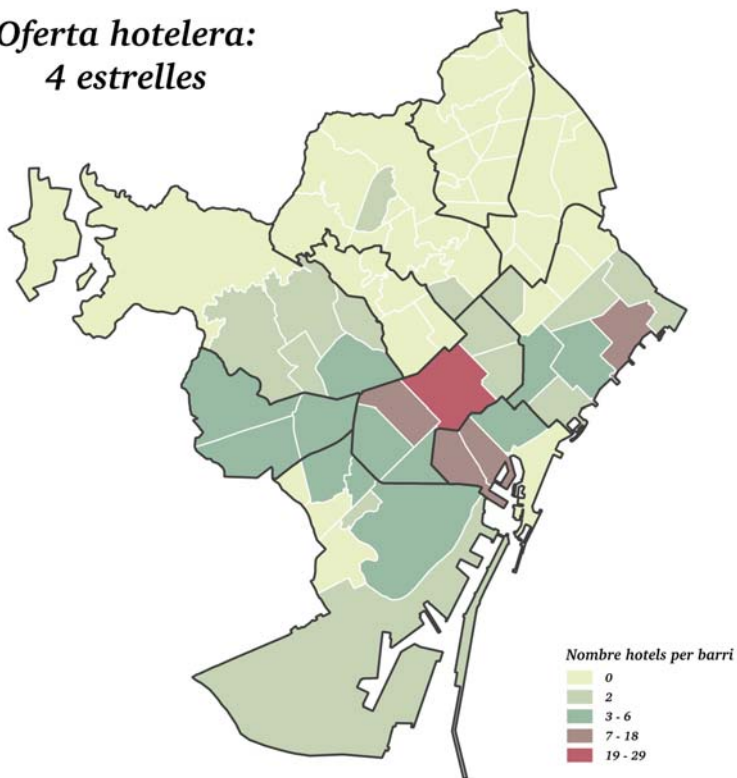
Mapa 7. Distribució per barris dels hotels de tres estrelles

**Oferta hotelera:
3 estrelles**



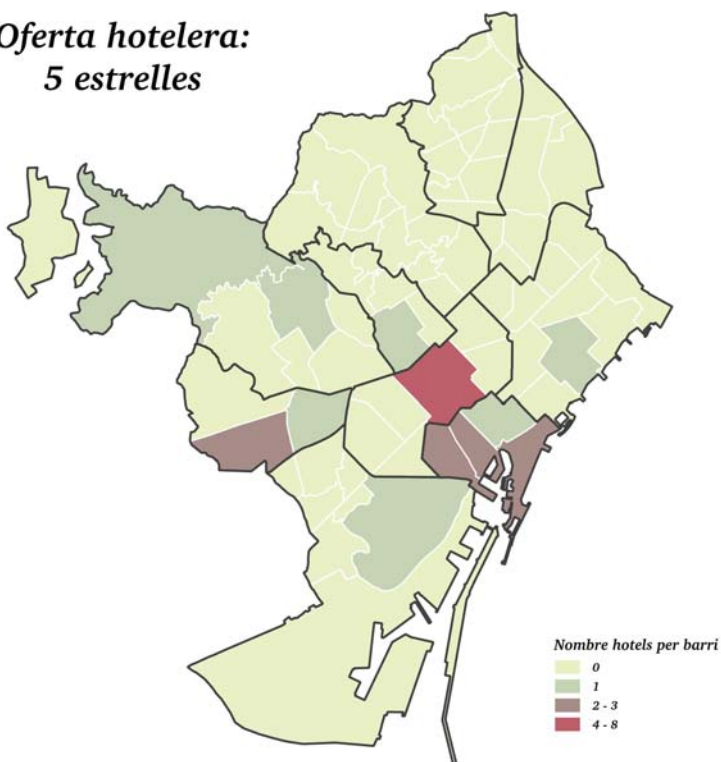
Mapa 8. Distribució per barris dels hotels de quatre estrelles

**Oferta hotelera:
4 estrelles**



Mapa 9. Distribució per barris dels hotels de cinc estrelles

**Oferta hotelera:
5 estrelles**



Com és lògic, la despesa directa en hotels varia d'acord amb la categoria. Tal i com s'explica en la segona part d'aquest estudi, s'ha pogut calcular la despesa mitjana ponderada per cada categoria d'hotel. Si considerem la distribució de places per categoria i la despesa mitjana, podem estimar la proporció de la despesa directa en hotels a cada barri de la ciutat. Aquesta estimació no té en compte les diferències de preu per una mateixa categoria entre diversos barris de la ciutat.

La taula 1 mostra la distribució de la despesa directa en hotels per cada districte. Així, de cada 100 euros que els turistes es gasten en un hotel, 30 se situen a Ciutat Vella i 34 a l'Eixample. En altres paraules, gairebé dues terceres parts de la despesa té lloc en dos dels deu districtes de la ciutat. Els dos principals espais de desconcentració són l'eix litoral del districte de Sant Martí i l'eix de la Diagonal, especialment al districte de Sarrià – Sant Gervasi.

Taula 1. Distribució de la despesa directa en hotel per districtes

	Districte	%
1	Ciutat Vella	30,10
2	Eixample	33,95
3	Sants - Montjuïc	6,53
4	Les Corts	7,43
5	Sarrià Sant Gervasi	8,44
6	Gràcia	1,27
7	Horta Guinardó	1,26
8	Nou Barris	0,09
9	Sant Andreu	0,32
10	Sant Martí	10,62
	Total	100

La concentració és també molt evident si baixem a l'escala de barris. En els quatre primers barris es localitza gairebé la meitat de la despesa directa en hotels a la ciutat: El Raval i el Barri Gòtic a Ciutat Vella i la Dreta de l'Eixample i l'Antiga Esquerra de l'Eixample, al districte de l'Eixample. Novament, els principals espais de descongestió són els barris de Sant Martí (com Diagonal Mar) o de Sant Gervasi.

Podem igualment destacar la geografia del buit, els espais que queden al marge de la despesa turística en hotels. Hi ha barris en els que l'activitat hotelera és pràcticament nul·la, com Sant Andreu, Nou Barris o Horta – Guinardó, però també el barri de Gràcia. La Vila de Gràcia és el primer barri del districte en despesa hotelera i no arriba a l'1% del total.

Taula 2. Distribució de la despesa directa en hotel per barris

Barri	%
1 la Dreta de l'Eixample	19,31
2 el Barri Gòtic	12,58
3 el Raval	10,80
4 l'Antiga Esquerra de l'Eixample	6,78
5 Sant Pere, Santa Caterina i la Ribera	4,07
6 Diagonal Mar i el Front Marítim del Poblenou	3,63
7 les Corts	3,55
8 la Nova Esquerra de l'Eixample	3,48
9 Sant Gervasi - Galvany	3,03
10 la Maternitat i Sant Ramon	2,79
11 la Barceloneta	2,64
12 el Poblenou	2,63
13 el Poble Sec	2,48
14 Sant Antoni	2,14
15 el Parc i la Llacuna del Poblenou	2,06
16 Sant Gervasi - la Bonanova	2,02
17 Hostafrancs	1,66
18 el Fort Pienc	1,63
19 Sants	1,45
20 el Putxet i el Farró	1,21
21 Pedralbes	1,09
22 la Vila de Gràcia	0,86
23 el Camp de l'Arpa del Clot	0,85
24 Vallvidrera, el Tibidabo i les Planes	0,81
25 la Vila Olímpica del Poblenou	0,73
26 el Baix Guinardó	0,71
27 Sarrià	0,69
28 les Tres Torres	0,69
29 la Sagrada Família	0,61
30 la Font de la Guatlla	0,57
31 la Marina del Prat Vermell	0,36
32 la Vall d'Hebron	0,36
33 el Besòs i el Maresme	0,36
34 Provençals del Poblenou	0,36
35 Vallcarca i els Penitents	0,16
36 el Coll	0,16
37 el Bon Pastor	0,16
38 la Sagrera	0,16
39 el Guinardó	0,14
40 la Salut	0,09
41 Porta	0,09
42 Horta	0,05

La segona tipologia d'allotjament són les pensions. El seu pes relatiu en la despesa en allotjament és molt petit, ja que la despesa mitjana en aquest allotjament és molt inferior a la mitjana dels hotels (29 euros respecte de 98,5) i el número de places és també molt més reduït. La taula 3 mostra la distribució de la despesa per districte. En aquest cas, el pes de Ciutat Vella és molt més evident, ja que concentra més de la meitat de l'oferta.

També té un valor relatiu significatiu l'Eixample, com en la majoria de variables estudiades. En aquesta tipologia, Sants – Montjuïc té un valor molt més elevat que en altres formes d'allotjament, afavorit per la localització de l'estació de tren.

Taula 3. Distribució de la despesa directa en pensions per districtes

	Districte	%
1	Ciutat Vella	55,5
2	Eixample	21,7
3	Sants - Montjuïc	11,9
4	Les Corts	0,8
5	Sarrià Sant Gervasi	3,8
6	Gràcia	4,4
7	Horta Guinardó	0,3
8	Nou Barris	0,8
9	Sant Andreu	0
10	Sant Martí	0,8
	Total	100

La tercera forma d'allotjament són els apartaments turístics. Els apartaments i altres formes d'allotjament han incrementat sensiblement el seu pes en la ciutat en els darrers anys, de la mateixa manera que esdevé en altres ciutats europees. Disposem de les dades de registre dels habitatges d'ús turístic (HUT), que ens permeten estimar la distribució territorial de l'oferta i, per tant, la distribució de la despesa turística en els barris i districtes de la ciutat.

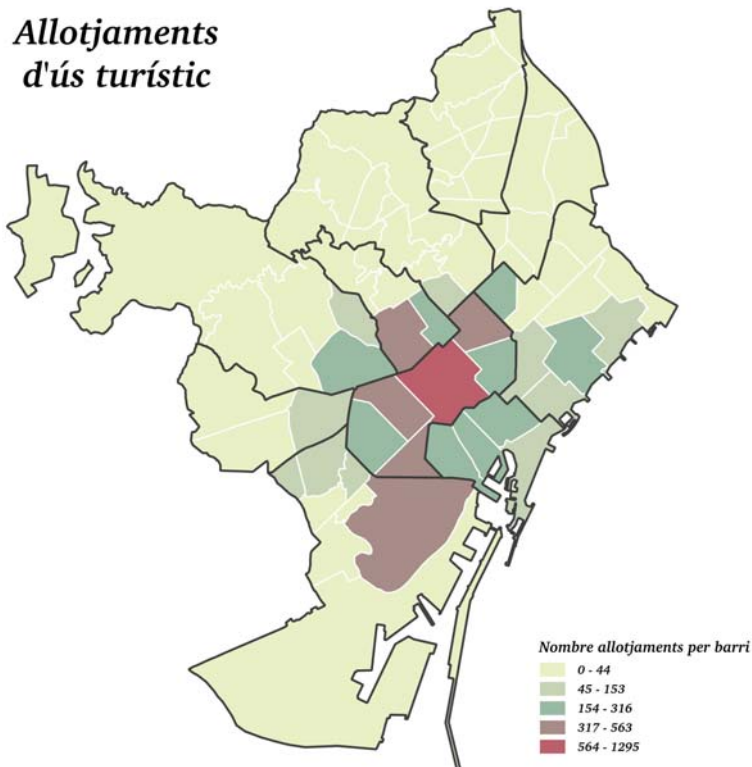
La taula 4 mostra el comportament temporal dels HUT per districtes entre 2008 i 2013. La contenció de l'oferta a Ciutat Vella ha desplaçat el creixement dels apartaments cap a nous espais de la ciutat, de manera que el pes relatiu d'aquest districte sobre el total de la ciutat s'ha reduït del 24% a només el 8%. Una part d'aquest moviment espacial l'ha absorbit el districte contigu de l'Eixample, on pràcticament se situa la meitat dels apartaments de la ciutat. Els HUT també se situen de forma preferent en tres espais de la ciutat com Sants – Montjuïc (especialment en l'àrea més propera a Ciutat Vella), Gràcia (que compensa en els apartaments la manca d'oferta hotelera) i Sant Martí (especialment amb tipologies d'alta qualitat).

Taula 4. Distribució dels HUT per districtes. 2008 i 2013

	Districte	2008	2013
1	Ciutat Vella	24,3	8,3
2	Eixample	34,3	45,8
3	Sants - Montjuïc	9,3	11,5
4	Les Corts	2,1	2,3
5	Sarrià Sant Gervasi	5,2	5,9
6	Gràcia	15,5	11,5
7	Horta Guinardó	0,6	1,9
8	Nou Barris	1,1	0,1
9	Sant Andreu	1,1	0,7
10	Sant Martí	6,5	11,8
	Total	100	

El mapa 10 representa la distribució dels HUT per barris. En ella, es constata la disminució de la pressió sobre Ciutat Vella i l'extensió de l'oferta en les àrees més properes. En el mapa, s'observa clarament que s'ha creat una segona corona d'oferta entorn al nucli de Ciutat Vella amb intensitats relativament similars, mentre que roman una tercera corona pràcticament sense cap mena d'oferta.

Mapa 10. Distribució per barris dels HUT



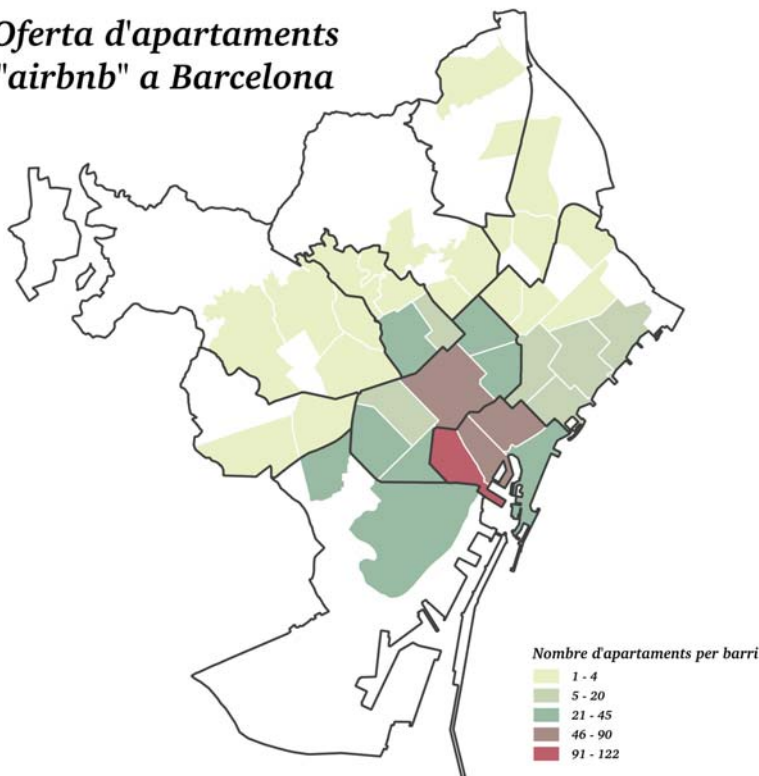
Les dades sobre apartaments recullen només els registrats de forma legal. Existeix una oferta no registrada, bàsicament al districte de Ciutat Vella, que no consta en les dades estadístiques però és una realitat econòmica. No podem estimar el valor real d'aquesta oferta no legal, però podem intuir la seva rellevància amb altres fonts.

Hem analitzat la distribució de l'oferta d'allotjament en el portal airbnb. Aquesta empresa disposava el 2012 d'unes 120.000 unitats en el seu catàleg i ara ja ha arribat al mig milió; és especialment activa en espais urbans com Barcelona. És el portal més rellevant de P2P, és a dir, de transaccions d'habitacions o residències de persona a persona, però no és l'únic. Altres portals com Windu, Flipkey, HomeAway, Numba, Gloveler, 9Flats o WaytoStay demostren la creixent rellevància d'aquestes noves formes de contractació. A Catalunya ha estat recentment presentada AlterKeys.

El mapa 11 mostra la distribució espacial de l'oferta d'airbnb a Barcelona. Els resultats recullen la totalitat de l'oferta recollida durant el procés d'estudi, en el període anterior a l'estiu de 2014. En conjunt, s'han identificat 2.410 places, que es concentren de forma preferent en els barris de Ciutat Vella (notablement al Raval) i, en menor mesura, a l'Eixample. La incidència és molt inferior en els barris de Sarrià Sant Gervasi, Les Corts o Sant Martí, que tenen un pes molt més rellevant en altres formes d'allotjament. Aquest mapa permet intuir que els nous canals donen sortida a ofertes que són limitades per la normativa local; és molt probable que les HUT que no poden veure la llum a Ciutat Vella pel límit de creixement surten al mercat amb nous canals, que s'aprofiten de la indefinició legal.

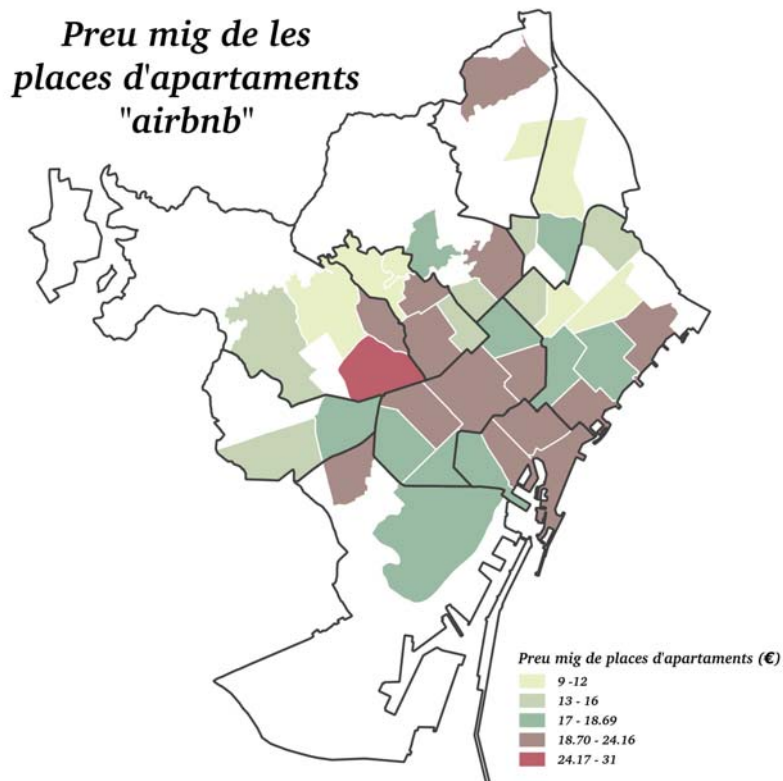
Mapa 11. Distribució de l'oferta d'apartaments i habitacions al portal airbnb

**Oferta d'apartaments
"airbnb" a Barcelona**



El mapa 12 mostra la mitjana de preus per cada barri en el conjunt de la ciutat. El valor mig és de 62,27 euros, lleugerament superior a la mitjana de despesa en apartaments o en pisos de lloguer, que es recull en la segona part d'aquest estudi. Com es pot veure, el factor localització no és clau per explicar el diferencial de preu, ja que la major part de l'oferta presenta uns valors relativament similars. Els valors mitjos més baixos es donen en barris com Sant Andreu o Nous Barris, amb un número de casos molt reduït i, per tant, poc representatiu. Els valors mitjos més elevats tenen lloc als barris de Sant Martí (78) i Sarrià Sant Gervasi (72), tot i que no excessivament lluny del valor mig de la ciutat.

Mapa 12. Preu mig de les places d'apartament en el portal airbnb



Al P2P s'hi afegeixen altres sistemes com el couchsurfing, que es caracteritza pel seu caràcter gratuït. Barcelona és la vuitena ciutat amb més registres del portal oficial couchsurfing.org. Aquest fenomen ha estat molt ben estudiat per Russo i Quagliari (2014) en un article recent a partir del portal HomeExchange. La taula 5 permet veure la distribució d'aquesta oferta entre els districtes de la ciutat. En aquest cas, la distribució territorial és molt més dispersa que en altres formes d'allotjament, de manera que el Districte de Sant Martí és més important que el de Ciutat Vella i Sarrirà Sant Gervasi o Gràcia tenen pràcticament la mateixa rellevància que Ciutat Vella.

Taula 4. Distribució de l'oferta de HomeExchange a Barcelona per districtes

	Districte	%
1	Ciutat Vella	15,2
2	Eixample	27,2
3	Sants - Montjuïc	5,9
4	Les Corts	1,9
5	Sarrià Sant Gervasi	13,6
6	Gràcia	13,3
7	Horta Guinardó	5,0
8	Nou Barris	0,3
9	Sant Andreu	0,9
10	Sant Martí	16,7
	Total	100

La taula 5 mostra la distribució de les diferents formes d'allotjament per a cada districte. Els graus de concentració més elevats tenen lloc entre les pensions i el P2P, amb una localització centrada en dos districtes, com Ciutat Vella i l'Eixample. La concentració també s'evidencia entre els hotels, però en aquest cas es redueix lleugerament el pes relatiu dels dos primers districtes i desplaça una part de la despesa als barris contigus, especialment a Sant Martí (l'eix litoral) i Sarrià Sant Gervasi – Les Corts (Diagonal). Una anàlisi més detallada per tipologies permetria comprovar que cada àrea geogràfica tendeix a especialitzar-se en un determinat tipus de motivació (oci, negoci i fires). La major dispersió té lloc amb els apartaments, per l'efecte expulsió motivat per la limitació d'HUT a Ciutat Vella, i les noves formes d'allotjament com el couchsurfing.

Taula 5. Distribució de la despesa per districte segons els tipus d'allotjament

	Districte	Hotels	Pensions	HUT	airbnb	H.Ex.
1	Ciutat Vella	30,10	55,5	8,3	41,6	15,2
2	Eixample	33,95	21,7	45,8	32,1	27,2
3	Sants - Montjuïc	6,53	11,9	11,5	8,3	5,9
4	Les Corts	7,43	0,8	2,3	0,7	1,9
5	Sarrià Sant Gervasi	8,44	3,8	5,9	0,8	13,6
6	Gràcia	1,27	4,4	11,5	8,1	13,3
7	Horta Guinardó	1,26	0,3	1,9	0,7	5,0
8	Nou Barris	0,09	0,8	0,1	0,2	0,3
9	Sant Andreu	0,32	0	0,7	0,5	0,9
10	Sant Martí	10,62	0,8	11,8	7,0	16,7
	Total	100	100	100	100	100

Disposem de la distribució territorial de la despesa en hotels, pensions i HUT, però no coneixem la lògica territorial de les altres formes d'allotjament, que representen entre 3 i 5 milions de pernотacions anuals, com s'explica en la segona part d'aquest informe. Aquest volum recull des de les estades en albergs o residències d'estudiants a cases d'amics i familiars o apartaments llogats.

Per tal de realitzar el càlcul global, hem estimat que la distribució de les altres formes d'allotjament segueix el mateix comportament que la distribució de la despesa d'hotels, pensions i apartaments. Seria necessari un estudi específic d'aquestes tipologies per a localitzar de manera precisa la distribució de la despesa en el capítol d'altres formes d'allotjament, ja que representa un 17% de la despesa global en allotjament. La taula 6 mostra la distribució per barris de la despesa directa total en el conjunt de l'oferta d'allotjament. Si comparem aquesta taula amb els resultats de la taula 2 constatarem molt poques diferències, tant pel fet que la despesa en hotels és la més important d'aquest capítol com perquè les formes no hoteleres no tenen una distribució territorial radicalment diferent de la primera.

Taula 6. Distribució de la despesa directa en allotjament per barris*

Barri	%
1 la Dreta de l'Eixample	19,19
2 el Barri Gòtic	12,20
3 el Raval	10,49
4 l'Antiga Esquerra de l'Eixample	6,77
5 Sant Pere, Santa Caterina i la Ribera	4,02
6 Diagonal Mar i el Front Marítim del Poblenou	3,52
7 la Nova Esquerra de l'Eixample	3,51
8 les Corts	3,46
9 Sant Gervasi - Galvany	3,03
10 el Poblenou	2,66
11 la Maternitat i Sant Ramon	2,66
12 el Poble Sec	2,64
13 la Barceloneta	2,58
14 Sant Antoni	2,31
15 el Parc i la Llacuna del Poblenou	2,00
16 Sant Gervasi - la Bonanova	1,93
17 el Fort Pienc	1,70
18 Hostafrancs	1,68
19 Sants	1,49
20 el Putxet i el Farró	1,24
21 la Vila de Gràcia	1,19
22 Pedralbes	1,03
23 el Camp de l'Arpa del Clot	0,93
24 la Sagrada Família	0,92
25 Vallvidrera, el Tibidabo i les Planes	0,77
26 la Vila Olímpica del Poblenou	0,75
27 el Baix Guinardó	0,73
28 Sarrià	0,67
29 les Tres Torres	0,66
30 la Font de la Guatlla	0,58
31 Provençals del Poblenou	0,36
32 la Marina del Prat Vermell	0,35
33 el Besòs i el Maresme	0,35
34 la Vall d'Hebron	0,34
35 Vallcarca i els Penitents	0,17
36 la Sagrera	0,16
37 el Coll	0,16
38 el Bon Pastor	0,15
39 el Guinardó	0,15
40 el Camp d'en Grassot i Gràcia Nova	0,14
41 la Salut	0,10

* No consten els barris amb una despesa inferior al 0,1%

La taula 7 mostra els resultats de la despesa en allotjaments per districtes. Els resultats reafirmen l'estructura territorial de la despesa que hem detectat en aquest capítol fins a la data:

1. Dos districtes són els principals contenidors de la despesa turística en allotjament. La dada més rellevant és que l'espai principal no és Ciutat Vella, sinó l'Eixample, espai preferent en totes les formes d'allotjament excepte en les pensions. El 60%

de la despesa es concentra en aquests dos espais, una dada molt elevada, però implica que un 40% de la despesa en allotjament es realitza fora d'aquest espai. Internament, aquests dos districtes mostren una especial concentració a la Dreta de l'Eixample (que recull un de cada cinc euros invertits en allotjament) més Barri Gòtic i Raval.

2. Hi ha quatre districtes de “desconcentració”, que ja estan actuant com a espais de captació d'ingressos turístics fora de l'àrea principal. L'espai més rellevant és el districte de Sant Martí, especialment beneficiat pel corredor litoral, amb un pes molt significatiu dels hotels, però també dels apartaments. Tenen també un valor significatiu els dos districtes entorn la Diagonal, com Les Corts i Sarrià Sant Gervasi, així com Sants – Montjuïc que actua alhora com a centre d'operacions del segment MICE i com a espai “back” de Ciutat Vella, especialment pel corredor del Paral·lel. És fàcil veure que cadascuna d'aquestes àrees tendeix a especialitzar-se en determinats segments de demanda, de manera que la ciutat comença a perfilar “districtes turístics interns” especialitzats en àmbits de demanda específics.
3. Hi ha una Barcelona del buit, que són els barris de Gràcia, Horta – Guinardó, Nou Barris i Sant Andreu. Globalment, a penes representen un 3% de la despesa en allotjament a la ciutat. Hi destaca Gràcia, que no té una activitat hotelera, però que és receptiva a altres formes d'allotjament.

Taula 7. Distribució de la despesa en allotjament per districtes

	Districte	%
1	Ciutat Vella	29,28
2	Eixample	34,40
3	Sants - Montjuïc	6,80
4	Les Corts	7,15
5	Sarrià Sant Gervasi	8,30
6	Gràcia	1,76
7	Horta Guinardó	1,30
8	Nou Barris	0,09
9	Sant Andreu	0,34
10	Sant Martí	10,59
	Total	100

Altres despeses

El capítol de les altres despeses és molt més difícil de representar cartogràficament. Mentre que tota la despesa que té lloc en els establiments d'allotjament és considerada despesa turística, en les altres despeses turistes i no turistes comparteixen serveis. Un restaurant pot ser bàsicament freqüentat per turistes o bé pot estar orientat de forma gairebé exclusiva a la població del mateix barri. De forma anàloga els comerços es poden orientar preferentment al mercat local, al mercat turístic o poden ser espais mixtos.

En primer lloc, hem considerat la despesa en bars i restaurants. Aquesta despesa representa prop de la meitat de la despesa que els turistes no destinen a l'allotjament. Per tal d'estimar la proporció per barris i districtes, ens hem basat en l'estudi realitzat per DataRepublic, que té les següents limitacions:

1. Les dades recollides són de 2012, i no de 2013
2. Només es recullen les transaccions realitzades amb targeta de crèdit, de manera que es considera la hipòtesi que la proporció de la despesa amb targeta representa aproximadament el comportament de la despesa global.
3. Només s'han recollit les dades d'un operador, el que suposa un notable biaix del conjunt.

A banda, en el cas de les despeses en bars i restaurants només estan desagregades fins a districte. Hem fet una simulació per a repercutir aquests valors a escala barri, a partir de les dades sobre el volum de les transaccions dels turistes a cada barri i districte. Per a estimar la despesa global, hem considerat que el 90% de la despesa en alimentació té lloc en restaurants i el 10% en bars.

Malgrat les evidents limitacions d'aquests supòsits, es treballa amb valors relatius, per tal d'estimar el percentatge de la despesa turística en bars i restaurants per a cada districte i barri. Les estimacions són més discutibles per a calcular la proporció entre despesa de residents i despesa de turistes, mentre que ens sembla més consistent per a determinar el repartiment territorial de la despesa els turistes. D'altra banda, en l'enquesta sobre l'oferta realitzada a 300 establiments de la ciutat, hem calculat el grau de "turistificació" dels establiments a partir de l'estimació de l'enquestat. Els resultats (que no poden extrapolar-se perquè no serien significatius a escala districte) mostren un valors relativament similars als que es presenten en aquest informe.

Taula 8. Distribució de la despesa en bars i restaurants per districte

	Districte	Bars	Restaurants
1	Ciutat Vella	29,45	44,19
2	Eixample	29,77	23,64
3	Sants - Montjuïc	14,91	5,53
4	Les Corts	0,64	1,75
5	Sarrià Sant Gervasi	5,93	4,43
6	Gràcia	7,76	11,96
7	Horta Guinardó	0,88	0,47
8	Nou Barris	1,99	0,78
9	Sant Andreu	1,91	0,54
10	Sant Martí	6,76	6,71
	Total	100	100

La taula 8 mostra els resultats per districte de la despesa en el capítol de bars i restaurants. Novament, es reproduïx una marcada concentració en els dos districtes principals de la ciutat, amb un % de concentració entre el 60 i el 66%, és a dir, molt similars als que hem detectat en la despesa d'allotjament. Com ha demostrat Shoal en al cas de Hong Kong, el comportament dels visitants (i, per tant, el comportament de la

seva despesa) està molt relacionat amb la localització dels hotels. La principal diferència respecte la distribució de l'allotjament és el fort creixement del districte de Gràcia, que esdevé el principal espai de desconcentració del centre clàssic i el notable decreixement del districte de Les Corts. La resta és relativament similar, amb una segona corona integrada per Sant Martí, Sarrià Sant Gervasi i Sants – Montjuïc i un gran buit als districtes de Nou Barris, Horta – Guinardó i Sant Andreu.

En el cas de la despesa comercial, l'estudi de Data Republic detalla els valors per barri, de manera que podem realitzar una aproximació molt més precisa del repartiment territorial de la despesa turística. El capítol comercial representa aproximadament un terç de la despesa que no es destina a l'allotjament i és una de les apostes estratègiques de la ciutat, a partir del projecte de Barcelona Shopping Line. El BSL es concentra, de fet, en els principals corredors turístics que són el mateix temps un corredor comercial, de manera que l'estratègia de turisme comercial de la ciutat no afavoreix un procés de descentralització de la demanda i de la despesa. Altres iniciatives com la de la valorització turística dels mercats o la potenciació dels centres comercials oberts sí són un factors de desconcentració rellevants.

La taula 9 mostra la distribució territorial de la despesa turística comercial per districtes. Es repeteix, una vegada més, la concentració de l'activitat en dos dels districtes de la ciutat, que són Ciutat Vella i l'Eixample, amb un pes relatiu de dos terços de la despesa comercial dels turistes. Com hem comentat, aquests dos espais són l'eix principal del Barcelona Shopping Line i els principals escenaris del districte comercial de Barcelona. Tant en el capítol de restauració com en el comercial, la concentració és encara més elevada que en l'allotjament. En la distribució territorial de la despesa comercial, destaca el districte de Sant Martí d'una forma molt evident. Les altres àrees de descentralització tenen un pes relatiu molt inferior: Sarrià Sant Gervasi, Les Corts i Gràcia, que destaca novament en la despesa no relacionada amb l'allotjament.

Taula 9. Distribució de la despesa comercial per districtes

	Districte	%
1	Ciutat Vella	34,62
2	Eixample	31,96
3	Sants - Montjuïc	2,80
4	Les Corts	4,05
5	Sarrià Sant Gervasi	5,38
6	Gràcia	4,87
7	Horta Guinardó	0,87
8	Nou Barris	1,09
9	Sant Andreu	1,39
10	Sant Martí	12,97
	Total	100

Taula 10. Distribució de la despesa directa en comerç per barris*

Barri	%
1 la Dreta de l'Eixample	25,56
2 el Barri Gòtic	18,06
3 el Raval	8,56
4 la Barceloneta	5,72
5 el Parc i la Llacuna del Poblenou	4,23
6 la Vila de Gràcia	3,42
7 Sant Gervasi - Galvany	3,33
8 Sant Martí de Provençals	2,95
9 les Corts	2,36
10 Sant Pere, Santa Caterina i la Ribera	2,28
11 Diagonal Mar i el Front Marítim del Poblenou	2,28
12 l'Antiga Esquerra de l'Eixample	2,18
13 la Vila Olímpica del Poblenou	1,94
14 la Maternitat i Sant Ramon	1,52
15 la Sagrada Família	1,41
16 el Camp d'en Grassot i Gràcia Nova	1,33
17 Sarrià	1,23
18 el Fort Pienc	1,17
19 el Bon Pastor	1,09
20 Sant Antoni	1,02
21 el Poble Sec	0,98
22 el Camp de l'Arpa del Clot	0,76
23 la Nova Esquerra de l'Eixample	0,61
24 Porta	0,56
25 Sants	0,53
26 la Marina del Prat Vermell	0,53
27 Hostafrancs	0,45
28 el Poblenou	0,42
29 Sant Gervasi - la Bonanova	0,37
30 la Guineueta	0,24
31 les Tres Torres	0,23
32 Can Baró	0,23
33 el Putxet i el Farró	0,20
34 Pedralbes	0,18
35 Horta	0,16
36 el Besòs i el Maresme	0,15
37 el Baix Guinardó	0,15
38 Provençals del Poblenou	0,14
39 Vilapicina i la Torre Llobeta	0,13
40 Sant Andreu	0,13
41 Sants - Badal	0,13

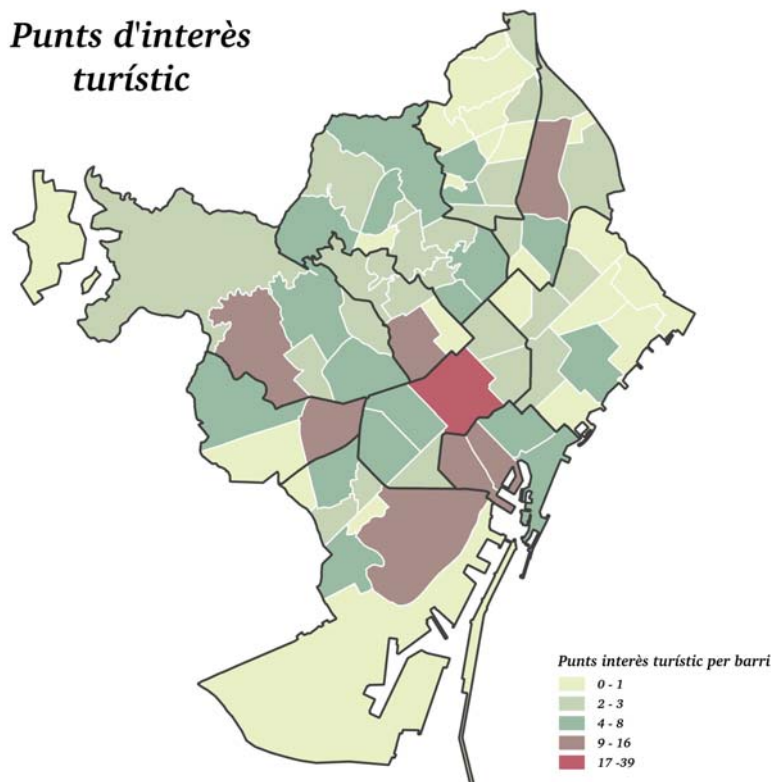
* Només els barris que superen la despesa d'0,1% del total

La representació territorial que es mostra a la taula 10 permet matisar la lectura per districtes. S'evidencia la forta capacitat d'atracció de la Dreta de l'Eixample, on té lloc una quarta part de la despesa comercial turística. S'evidencia també la forta capacitat d'atracció de tres barris de Ciutat Vella (Raval, Gòtic i Barceloneta), que superen el terç de la despesa comercial a la ciutat. En la delimitació de nous espais de desconcentració, destaquen nous espais que estan vinculats bé a la presència d'un shopping mall, que ajuda a la descongestió de l'activitat en el centre, bé a la vitalitat d'un centre comercial

obert, com és el cas de la Vila de Gràcia, que és el sisè barri amb més despesa comercial de la ciutat.

Finalment, el tercer component de la despesa turística no relacionada amb l'allotjament és l'entreteniment, que inclou activitats culturals, recreatives, oci nocturn... Aquesta tipologia tan diversa d'oferta crea moltes dificultats metodològiques per a identificar-la i per a mesurar el seu impacte real. Alguns establiments culturals o recreatius generen forts volums de visitants, però el percentatge de turistes és molt reduït. En la majoria de casos, no disposem del detall sobre el pes dels turistes sobre el volum de visitants. Per tant, hem creat un sistema indirecte per a estimar la distribució territorial d'aquesta despesa. Sabem que aquests tipus d'oferta són o bé punts d'interès turístic en si mateixos, o bé estan situats prop dels punts d'interès turístic. Per això, hem considerat la distribució territorial dels PIT (punts d'interès turístics) identificats per Turisme de Barcelona, tal i com es pot veure en el mapa 13.

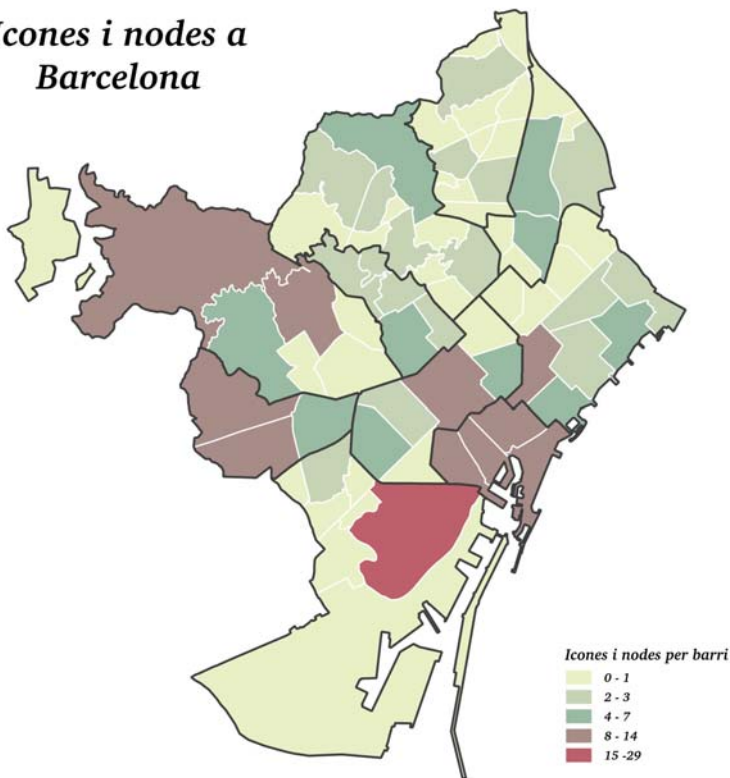
Mapa 13. Distribució territorial dels punts d'interès turístic



Podem considerar alternativament les icones, que són els elements nuclears de l'oferta turística de la ciutat, els que es corresponen amb la imatge a priori de la ciutat i que tenen una major capacitat evocadora. Són també els principals captadors dels fluxos turístics dels visitants. El mapa 14 mostra la seva distribució en el territori.

Mapa 14. Distribució territorial de les icones de la ciutat

**Icones i nodes a
Barcelona**



Com es pot comprovar els resultats són sensiblement diferents si es té en compte un criteri o un altre. Tanmateix, el pes relatiu de l'entreteniment sobre la despesa no relacionada amb allotjament no arriba al 13% i la seva repercussió respecte del total és reduïda. Hem considerat l'opció de les icones per a l'estimació d'aquest element de la despesa.

Les icones es concentren de manera molt clara en cinc districtes. S'han considerat totes les icones amb el mateix valor, tot i que és evident que algunes icones tenen una capacitat evocadora (i per tant, una capacitat d'atracció) molt més gran que d'altres. De fet, els dos primers districtes només representen un terç del total. Les principals àrees de desconcentració són Sants Montjuïc (Fira, Vila Olímpica...), Sarrilà Sant Gervasi i Sant Martí. Tot els districtes tenen un valor que supera el 4,5%. Els PIT tenen una distribució territorial més dispersa, de manera que cap districte es troba situat per sota del 5%. Els districtes de Ciutat Vella i de l'Eixample només representen un terç del total d'elements censats.

Taula 11. Distribució de les icones i els PIT per districte

	Districte	Icones	PITs
1	Ciutat Vella	19,09	15,28
2	Eixample	10,37	19,93
3	Sants - Montjuïc	13,69	9,97
4	Les Corts	9,54	5,32
5	Sarrià Sant Gervasi	11,62	9,63
6	Gràcia	7,05	6,98
7	Horta Guinardó	6,64	12,62
8	Nou Barris	4,56	6,98
9	Sant Andreu	4,98	7,97
10	Sant Martí	12,45	5,32
	Total	100	100

Els dos darrers components de la despesa no relacionada amb l'allotjament són despeses no territorialitzables. La primera, el transport, fa referència essencialment a la despesa en transport públic o privat, que és difícilment geolocalitzable. La segona partida és la d'altres, que representa només un 0,51% de les despeses no relacionades amb l'allotjament i que és un calaix de sastre de diverses activitats. Per tant, podem estimar la distribució territorial de la despesa que no està relacionada amb l'allotjament a partir de les taules precedents.

La taula 12 mostra la distribució territorial de la despesa que no es destina a allotjament. Destaca la rellevància de dos barris, com són la Dreta de l'Eixample i el Barri Gòtic, que concentren l'activitat comercial i de restauració de la ciutat. Només en aquests dos espais es concentra un terç del total de la despesa. És també molt significatiu el pes relatiu del Raval i la Barceloneta, que també combinen l'oferta comercial i de restauració. En relació a la distribució territorial de la despesa en allotjament, en aquest cas destaca la rellevància del barri de la Vila de Gràcia, que és el cinquè en importància i que captura un 6% de la despesa en aquest àmbit. És també remarcable la rellevància de barris que tenen sobretot una forta capacitat d'atracció comercial, com el cas del Parc i la Llacuna de Poblenou, Diagonal Mar i el Front Marítim de Poblenou o Sant Gervasi Galvany.

La nova distribució dels pesos no nega la geografia del buit turístic. La meitat dels barris de la ciutat capturen menys d'un 0,3% de la despesa no relacionada amb allotjament i només 20 assoleixen almenys la fita de l'1% del total. En aquest cas, és rellevant constatar que alguns barris de l'Eixample tenen valors molt inferiors als que hem detectat en l'anàlisi de l'allotjament, de manera que també hi ha una forta concentració intradistricte. La Sagrada Família o l'Antiga Esquerra de l'Eixample tenen una forta capacitat d'atracció de la despesa d'allotjament, però no són capaços de generar altres formes de despesa amb uns valors similars.

Taula 12. Distribució de la despesa directa en comerç per barris*

Barri	%
1 la Dreta de l'Eixample	19,8
2 el Barri Gòtic	18,3
3 el Raval	9,0
4 la Barceloneta	6,0
5 la Vila de Gràcia	5,7
6 el Poble Sec	3,3
7 el Parc i la Llacuna del Poblenou	3,1
8 Sant Pere, Santa Caterina i la Ribera	2,8
9 Sant Gervasi - Galvany	2,7
10 el Camp d'en Grassot i Gràcia Nova	2,2
11 Sant Martí de Provençals	1,8
12 l'Antiga Esquerra de l'Eixample	1,8
13 Diagonal Mar i el Front Marítim del Poblenou	1,8
14 les Corts	1,5
15 la Vila Olímpica del Poblenou	1,5
16 la Maternitat i Sant Ramon	1,3
17 Sarrià	1,3
18 la Sagrada Família	1,1
19 el Fort Pienc	1,1
20 Sants	1,0
21 la Marina del Prat Vermell	0,9
22 Sant Gervasi - la Bonanova	0,9
23 el Bon Pastor	0,8
24 Sant Antoni	0,8
25 Hostafrancs	0,8
26 la Nova Esquerra de l'Eixample	0,7
27 Pedralbes	0,6
28 Porta	0,6
29 Vallvidrera, el Tibidabo i les Planes	0,5
30 el Camp de l'Arpa del Clot	0,5
31 el Poblenou	0,4
32 Horta	0,4
33 Sant Andreu	0,4
34 la Guineueta	0,3
35 la Salut	0,3
36 la Sagrera	0,3

* Només els barris que superen la despesa d'0,2% del total

Finalment, la taula 12 projecta la distribució territorial de la despesa en allotjament i la despesa no relacionada amb l'allotjament per l'any 2012. És el quadre que resumeix la distribució territorial de la despesa a la ciutat de Barcelona. Les principals conclusions que podem extreure de la lectura de la taula són les següents:

1. Ciutat Vella i l'Eixample són els grans contenidors de la despesa turística a la ciutat de Barcelona. Més del 60% de la despesa en les dues partides es localitza en aquests dos districtes. És, certament, un indicador de concentració molt evident. Però resta un 40% de la despesa que es distribueix per la resta del territori. Hi ha per tant una lectura positiva: La ciutat "expulsa" fora del nucli central de l'activitat turística quatre de cada deu euros de despesa directa dels turistes.
2. La ciutat turística no és Ciutat Vella. I aquest districte tampoc és l'únic espai d'activitat turística. El seu pes relatiu es mou a l'entorn d'un terç del total, que és un valor molt alt tenint en compte també les dimensions del districte i la seva estructura urbana. Però resten dos terços de la despesa per a localitzar-se en el mapa turístic de la ciutat.
3. L'Eixample és el principal espai de destinació de la despesa directa en allotjament; per contra, Ciutat Vella és el principal espai on té lloc la despesa en altres activitats. Això vol dir que la ciutat ha estat capaç de desplaçar una part de la pressió cap a nous espais, però que l'atracció dels nodes del centre de la ciutat dificulta una major descentralització de la despesa i l'activitat turística.
4. La ciutat ha creat una corona de descentralització turística, en els barris contigus al centre i l'eixample. Cap d'ells té un dinamisme prou rellevant com per a contrapesar l'hegemonia dels dos districtes principals, però posen de manifest una lenta creació de la segona corona turística de la ciutat. Com hem comentat, és molt possible que aquests espais s'hagin especialitzat en altres tipologies turístiques, de manera que cada districte tendeix a atreure un determinat perfil de visitant. Els tres principals espais de descongestió són Sants Montjuïc, Sarrià Sant Gervasi i especialment el districte de Sant Martí, que rep un de cada deu euros de despesa directa a la ciutat. Aquests tres districtes tenen un pes relatiu significatiu tant en l'àmbit de l'allotjament com en la resta de la despesa.
5. Aquests dos districtes es complementen amb Les Corts i Gràcia. Les Corts és un districte essencialment residencial, una mena de ciutat turística dormitori, perquè és capaç d'atreure una part significativa de la despesa turística en allotjament, però no en la resta de la despesa. El barri de Gràcia és una situació inversa: No captura despesa d'allotjament, però ha estat capaç d'atreure despesa en els sectors comercial o de restauració.
6. Finalment, existeix la ciutat del buit, els districtes que no tenen pràcticament cap mena de rellevància turística i el seu valor probablement està sobredimensionat pel procés metodològic. Són els districtes d'Horta Guinardó, de Nou Barris i de

Sant Andreu, que configurarien la ciutat invisible, el back d'acord amb el model espacial que suggereix McCannell.

Taula 12. Distribució de la despesa en allotjament i no allotjament per districtes

	Districte	Allotjament	No allotjament
1	Ciutat Vella	29,28	36,14
2	Eixample	34,40	25,30
3	Sants - Montjuïc	6,80	6,71
4	Les Corts	7,15	3,41
5	Sarrià Sant Gervasi	8,30	5,85
6	Gràcia	1,76	8,52
7	Horta Guinardó	1,30	1,46
8	Nou Barris	0,09	1,51
9	Sant Andreu	0,34	1,57
10	Sant Martí	10,59	9,54
	Total	100	100

Bibliografia

- Baum, J. i Haveman, H. (1997); "Love thy neighbor?: Differentiation and agglomeration in the Manhattan hotel industry, 1898 – 1990", *Administrative Science Quarterly*, 42(2), 304 – 338
- Celata, F. (2012); *Suburban Hotels and the Atomization of Tourist Space in Large Cities: The Case of Rome*, Working Paper 102, Università degli Studi di Roma La Sapienza
- Data Republic (2014); *Anàlisi comparativa de la despesa entre residents i turistes als comerços de la ciutat de Barcelona. Any 2012*. Barcelona, Ajuntament de Barcelona
- Gutierrez, I. i Urtasun, A. (2006); "Hotel location in tourism cities, Madrid 1936– 1998", *Annals of Tourism Research*, 33(2), pp. 382-402
- McCannell, D. (1989); *The Tourist. A new theory of the Leisure Class*, Nova York, Schoken Books
- Judd (1999); "Constructing the Tourist Bubble" in Fainstein i Judd, *The Tourist City*, New Haven, Yale University Press, 35 – 53.
- Russo, A.P. i Quagliari, A. (2014); "La lògica espacial del intercanvi de cases: Una aproximación a la geografia de lo cotidiano en el turismo contemporáneo". *Scripta Nova, Revista Electrónica de Geografia y Ciencias Sociales*, Vol. XVIII, número 483

L'impacte econòmic de l'activitat turística: Presentació

Aquest treball està precedit pels estudis d'impacte realitzats els anys 2001-2004, 2007 i 2009 pel Grup de Recerca AQR-IREA de la Universitat de Barcelona i l'estudi de 2012 realitzat pel grup de recerca en Economia que participa amb INSETUR. Fins el 2009 els autors assenyalaven que “les solucions metodològiques emprades en aquests treballs van estar condicionades per les fonts d'informació disponibles en el moment de realitzar-los”.

A l'informe del 2012 es proposa superar les limitacions incorporant l'anàlisi de noves bases de dades i fent homologable aquest estudi a les referències internacionals. És per això que, al present informe d'impacte econòmic de l'activitat turística a la ciutat de Barcelona de l'any 2013:

- Es consolida la incorporació de dades de demanda turística,
- S'afegeix consistència als resultats incorporant l'anàlisi de dades a partir d'EGATUR,
- Es proposa una lectura més acurada de les microdades per determinar el diferent impacte econòmic segons el tipus de turistes,
- Es discuteix la idoneïtat de mantenir la relació entre el nombre de turistes i el nombre de visitants, a partir de les bases de dades de Frontur i Familitur,
- S'introdueix una taxa de captura de la despesa turística a la ciutat i,
- S'ajustaran els multiplicadors de les TIOC-2011, incorporant-los tant a l'informe definitiu del 2013 com al de l'any 2012.

Aquest informe econòmic que segueix és un informe preliminar, indicatiu dels valors d'impacte que s'assoliran pel 2013, però que no es pot donar per tancat atès que, hores d'ara, no estan disponibles totes les dades de l'INE, ni d'IDESCAT, ni APARTUR, ni d'altres fonts d'informació complementàries que es consideren rellevants per assegurar bé els càlculs.

És per tots aquests motius que des d'ara fins a final d'any es treballarà de manera coordinada amb Barcelona Activa per anar definint les conclusions definitives a l'informe final: incorporant la informació a mesura que estigui disponible i per aprofundir en l'anàlisi dels perfils de turistes que es consideren més rellevants, a fi de que aquest informe esdevingui també una eina de planificació turística de la ciutat.

Característiques dels escenaris provisionals per estimar l'impacte econòmic

Com és ben conegut, s'estima la despesa turística realitzada pels visitants a la ciutat de Barcelona a partir de tres variables claus:

- El nombre de visitants: turistes i excursionistes
- La seva estada mitjana i
- La despesa mitjana per persona, tant despesa d'allotjament com de no allotjament. I com es distribueix aquesta despesa entre els diferents sectors d'activitat econòmica

Totes les fonts d'informació constaten que l'any 2013 augmenta el nombre de visitants, la seva estada mitjana i també la despesa mitjana per persona. Per tant, el sector turístic consolida el seu creixement econòmic a la ciutat de Barcelona.

A l'annex I es detalla quin ha estat el comportament de la demanda turística a la ciutat de Barcelona el 2013, segons l'Enquesta de Perfil del Turista realitzada per Turisme de Barcelona. A l'Annex II es presenta l'evolució de les principals variables de comportament de la demanda pel període 2009-2013. En síntesi, l'increment des del 2009 a l'actualitat és molt clar tal com es constata a la taula 13.

Taula 13. Evolució de l'estada mitjana

Estada (dies)	2009	2011	2012	2013
Mitjana	2,98	4,92	4,28	4,42

Elaboració pròpia.

Aquests resultats creixents pel 2013 són consistents amb les altres fonts d'informació disponibles i que s'expressen a la taula 14.

Taula 14. Estada mitjana segons diverses fonts

Estada mitjana (nits) segons:	2013
Gremi d'Hotels de Barcelona	2,18
Institut d'Estadística de Catalunya	2,52
Turisme de Barcelona	3,42

Elaboració pròpia.

Per exemple, el 2012 el Gremi d'Hotels de Barcelona estimava l'estada mitjana en 2,14 nits, mentre que pel 2013 és de 2,18. Per tant, tant les dades d'oferta com les de demanda confirmen que l'estada mitjana per turista a la ciutat de Barcelona augmenta lleugerament.

El mateix succeeix amb les dades de despesa per turista. Als annexes I, II, III i VI hi ha detallades totes les dades procedents de la demanda turística. Així mateix, als annexes IV i V es presenten les dades procedents d'EGATUR. A l'annex III es presenten les principals dades de demanda dels turistes allotjats en hotels, procedents de l'Enquesta de Perfil del Turista, ponderades per la categoria d'hotel a fi de corregir biaixos de la mostra. A tall de resum, a continuació s'indiquen els valors de despesa d'allotjament en hotel per turista corresponents als anys 2011, 2012 i 2013.

Taula 15. Despesa d'allotjament per nit i per persona

Categoria de l'hotel	2011	2012	2013
5 estrelles	110,89	160,09	168,71
4 estrelles	95,36	100,11	104,70
3 estrelles	59,60	63,47	72,35
2 estrelles	47,99	49,45	50,27
1 estrella	47,09	51,11	47,46
Mitjana	80,36	89,86	98,86

Elaboració pròpia.

Queda clar que la despesa d'allotjament per persona i nit augmenta. Del 2012 al 2013 l'augment és del 10%. I si es calcula la despesa total d'allotjament l'increment del 2012 al 2013 és del 16,8%, resultat de sumar els augments tant de l'estada com de la despesa. Al quadre següent es mostra el valor de la despesa total d'allotjament hotelier d'un turista pels darrers tres anys.

Taula 16. Despesa total d'allotjament hotelier per turista (número de nits x despesa)

2011	2012	2013
315,01	289,35	338,10

Elaboració pròpia.

I aquestes variacions de despesa són diferents per tipus de turistes. Per exemple, les diferències en despesa d'allotjament segons el motiu de visita del turista s'exposen a la taula 16.

Taula 17. Despesa per motivacions

Motiu del viatge	Despesa d'allotjament 2012	Despesa d'allotjament 2013
Professional	103,59	123,02
Oci	50,48	77,25

Elaboració pròpia.

A partir de la informació dels annexes referenciats abans es poden comparar les evolucions de les despeses dels turistes segons motius del viatge, nacionalitat i per als diferents tipus de despesa.

La darrera variable determinant de la despesa directa és el nombre de visitants a la ciutat de Barcelona. Com s'ha vingut fent fins ara, a l'informe final es construiran diferents escenaris però sempre dins d'un ventall entre l'escenari més pessimista i el més optimista que tendeixi a reduir el gap de nombre de visitants any rere any.

Al quadre que segueix es comparen els escenaris més pessimistes i optimistes del 2009 i 2012: i, sempre pendents de les informacions que encara no estan disponibles, es plantegen dos escenaris pel 2013. Les posteriors informacions han de permetre reduir més la distància entre els dos escenaris de la taula.

Taula 18. Escenaris per a determinar el número de visitants

Nombre de Visitants	2009	2012	2013
Pessimista	14.931.884	21.574.500	23.553.232
Optimista	24.534.261	27.149.772	29.283.504

Elaboració pròpia.

Aquests escenaris estan construïts d'acord amb els supòsits que segueixen al quadre que a continuació indica el nombre de visitants per tipus. Les dades de l'escenari més pessimista provenen de l'INE (nombre de turistes en hotels i pensions), mentre que a l'optimista provenen de les dades del Gremi d'Hotels de Barcelona. A partir del nombre d'habitatges d'ús turístic registrats a la ciutat pel 2013 i suposant que l'ocupació pel 2013 seguís les mateixes pautes que el 2012, s'estima el nombre de turistes allotjats en "Apartaments turístics" en 1.469.900. Òbviament aquesta estimació s'ha de revisar quan APARTUR publiqui les xifres definitives pel 2013 d'ocupació. Fins que no es verifiquin els nous resultats, quant als excursionistes es manté la proporció emprada als estudis previs, un excursionista per cada turista.

Taula 19. Escenaris 2013. Supòsits

Nombre de Visitants	Pessimista	Optimista
Turistes		
- Hotel	6.862.364	7.571.766
- Pensió	391.155	429.066
- Apartament turístic	1.469.900	1.469.900
- Altres allotjaments	3.053.197	5.171.020
Excursionistes	11.776.616	14.641.752
Visitants	23.553.232	29.283.504

Elaboració pròpia.

Respecte als escenaris econòmics, igualment se'n defineix un de molt pessimista basat en les previsions de creixement que calcula l'INE, i que se situen entorn un 1,5% de creixement mig de la despesa respecte el 2012. I l'escenari optimista es construeix a partir de les dades de demanda turística que ens aporta l'Enquesta de Perfil del Turista (Turisme de Barcelona).

La combinació dels escenaris que determinen el nombre de visitants amb els dos escenaris de despesa exposats, defineixen dos valors extrems de la despesa directa de l'activitat turística a la ciutat de Barcelona.

Escenari (molt) Pessimista

2012		Estada mitjana			Despesa per visitant	
	Visitants	Nits	Dies	Allotjament	No allotjament	
Turistes						
Hotel	6.862.364	2,18	3,18	101,35		111,87
Pensió	391.155	2,57	3,57	38,9		78,06
Apartament turístic	1.469.900	3,51	4,51	42,79		94,86
Altres allotjaments	3.053.197	5,15	6,15	21,3		82,13
Excursionistes	11.776.616					105,31
Visitants	23.553.232					

Elaboració pròpia.

Escenari Optimista

2012		Estada mitjana			Despesa per visitant	
	Visitants	Nits	Dies	Allotjament	No allotjament	
Turistes						
Hotel	7.571.766	3,39	4,39	100,36		76,92
Pensió	429.066	3,38	4,38	29,01		51,15
Apartament turístic	1.469.900	4,74	5,74	53,38		87,83
Altres allotjaments	5.171.020	4,38	5,38	26,98		63,43
Excursionistes	14.641.752					69,83
Visitants	29.283.504					

Elaboració pròpia.

D'aquests dos escenaris, la despesa directa total és de:

Despesa directa total (Euros)

Escenari Pessimista.....	8.072.466.954
Escenari Optimista.....	9.782.183.239

L'impacte sobre PIB i Renda, aplicant una taxa de captura de la despesa directa del 95% en els dos escenaris és troba entre 5.828.321.140€ i 7.062.736.355€ pel 2013. De manera que en termes de PIB l'activitat turística de la ciutat de Barcelona continuaria estant entre un 10 i un 12% del PIB.

Impacte econòmic agregat a la ciutat de Barcelona en termes de PIB

Escenari Pessimista	9-10%
Escenari Optimista	11-12%

A l'annex VII s'ha calculat l'estimació de PIB de la ciutat de Barcelona pel 2013, manifestant-se que el PIB es redueix respecte el 2012.

Impacte econòmic generat per l'activitat turística de la ciutat de Barcelona el 2013. Conclusions i resultats preliminars

A l'informe d'impacte econòmic de l'activitat turística de la ciutat de Barcelona del 2012 s'apunten un seguit de millores metodològiques i tècniques que en aquest nou informe s'introdueixen, a fi de fer-lo comparable als estudis d'impacte econòmic de les altres ciutats turístiques del món.

En síntesi, tots els indicadors usats per a elaborar aquest informe procedeixen de les fonts d'informació usades als informes previs (INE, Idescat, AQR) però també de fonts d'informació addicionals que s'han treballat en profunditat (Turisme de Barcelona, Egatur, Frontur, Familiarur). Tot apunta a un major impacte econòmic pel 2013, atès que del 2012 al 2013 canvien els elements següents:

1. El nombre de turistes a la ciutat augmenta.
2. L'estada mitjana de tots els tipus de turistes allotjats a la ciutat augmenta.
3. La despesa per turista, tant d'allotjament com de no allotjament, també augmenta.

Aquestes tres variables són les que determinen una major despesa directa generada pel sector turístic i, per tant, un major impacte econòmic sobre el PIB i la renda.

Una de les millores tècniques és que s'incorpora a aquest estudi no pas la mitjana de les diferents partides de despesa, sinó la mitjana ponderada de la despesa en funció de les característiques pròpies dels diferents allotjaments.

També s'aplica per primera vegada una taxa de captura de la despesa turística del 95% a la ciutat de Barcelona, fent possible així la comparabilitat d'aquest informe als referents internacionals.

Aquest és un informe preliminar de resultats previsibles atès que, hores d'ara, continuem a l'espera de disposar de la TIOC-2011. Mentrestant, el treball que continuem fent servirà per fer noves aportacions a l'informe final. Per exemple, estem avaluant la possibilitat de revisar el rati entre el nombre de turistes i el nombre de visitants, a partir de les noves bases de dades treballades, així com diferenciar entre els excursionistes per motiu de negoci a la ciutat i la resta d'excursionistes.

Amb tots aquests condicionants exposats, que es detallen a l'informe, podem concloure de manera provisional que l'impacte econòmic de l'activitat turística a la ciutat de Barcelona al 2013 pot situar-se entorn al 12%.

Annex I. Comportament de la demanda turística a la ciutat de Barcelona l'any 2013, segons Enquesta del Perfil del Turista realitzada per Turisme de Barcelona.

L'enquesta del Perfil del Turista duta a terme per Turisme de Barcelona permet no només obtenir valor mitjans usats pels càlculs d'impacte econòmic analitzats en el cos del treball. Aquesta enquesta també permet diferenciar la demanda i creuar les observacions a partir de diferents criteris per tal d'obtenir una major riquesa informativa que sigui útil de cares a la gestió pública i privada de la demanda turística que arriba a Barcelona. Els principals criteris de discriminació de la demanda utilitzats en la majoria dels annexos es basen en tres variables: el motiu del viatge, la nacionalitat d'origen del turista i el tipus d'allotjament o la categoria de l'hotel si escau. En les dues primeres taules s'analitzen els turistes allotjats en hotels. El turista d'hotel s'estudia per separat respecte altres allotjaments perquè representen més del 50% de l'impacte econòmic a la ciutat i perquè hi ha més dades disponibles que impliquen una major fiabilitat en els resultats.

Taula 20. Estada mitjana (dies), despesa d'allotjament hotelier per turista i nit i despesa de no allotjament per turista i dia segons motiu del viatge. 2013

2013	estada mitjana (dies)	despesa allotjament	despesa no allotjament
Negocis	3,59	132,32 euros	83,34 euros
Fires i reunions	4,21	119,00 euros	73,15 euros
Professional	3,98	123,02 euros	77,62 euros
Oci	4,84	77,25 euros	76,36 euros
Personal i altres	4,58	80,39 euros	74,13 euros
Total	4,42	98,55 euros	76,65 euros

Font: Enquesta DYM 2013

A la taula 20 s'analitza el turista per motiu del viatge seguint la mateixa classificació que en els estudis previs d'impacte econòmic i consolidat en la literatura dels estudis turístics. Les dades pel 2013 mostren una major estada de 0,5 dies del turista d'oci respecte el professional (4,58 i 3,98). Tot i així, el professional continua gastant més en despesa d'allotjament per persona i nit respecte al turista d'oci (123 i 77,25). En canvi, en la despesa de no allotjament per turista i dia que es fa a la ciutat els valors són molt similars donant a entendre que comparteixen els mateixos establiments per dur a terme la despesa i que aquesta no és significativament diferent. El col·lectiu de turistes per motius "personals i altres" tenen un comportament molt similar al turista d'oci per aquest 2013 en totes les variables.

Taula 21. Estada mitjana (dies), despesa d'allotjament hoteler i despesa de no allotjament per turista i dia segons nacionalitat. 2013

2013	estada mitjana (dies)	despesa allotjament	despesa no allotjament
Alemanya	4,23	93,94 euros	67,45 euros
Regne Unit	3,92	99,14 euros	74,07 euros
Estats Units	5,51	113,60 euros	97,93 euros
Espanya	3,86	89,02 euros	62,37 euros
França	4,13	92,49 euros	66,21 euros
Itàlia	4,07	95,03 euros	67,52 euros
Japó	5,14	107,40 euros	96,55 euros
Rússia	5,02	120,41 euros	113,46 euros
Resta Europa	4,25	94,46 euros	69,08 euros
Resta Amèrica	5,26	99,78 euros	78,84 euros
Resta Món	5,00	111,22 euros	117,86 euros
Total	4,42	98,55 euros	76,65 euros

Font: Enquesta DYM 2013

La taula 21 analitza les mateixes variables que abans però utilitzant el criteri per nacionalitats d'origen del turista. Es decideix en aquest cas canviar el criteri de nacionalitats respecte a estudis previs amb una classificació una mica més específica. El principal canvi és l'estudi individual de mercats tradicionals i consolidats a Barcelona com Alemanya, Itàlia, França i Regne Unit que aglutinen el 30% de les visites a Barcelona. Per altra banda, també s'analitza individualment Rússia per la seva alta despesa en el territori i perquè hi ha més observacions amb resultats més significatius que en estudis previs. Per la resta, s'utilitza el mateix criteri que en anteriors estudis.

Els països amb major estada mitjana són els d'origen més llunyà com Estats Units, Japó, resta d'Amèrica i resta del món com acostuma a ser habitual. En aquest cas, cinc o més dies en tots els casos. La mitjana global baixa a 4,42 per la menor estada dels països europeus i especialment pel turisme espanyol (3,86 dies). Pel que fa a la despesa d'allotjament es gasta de mitjana uns 98,5 euros. Els que més gasten per turista i nit són els russos (120 euros) seguits pels americans, japonesos i el grup de la resta del món (més de 100 euros). A l'altre extrem trobem Espanya amb una despesa de 89 euros per turista i nit i països pròxims com França (92,5 euros). En termes de despesa de no allotjament la variabilitat és molt més alta amb una mitjana de 76,6 euros. Novament els països que manifesten una major despesa per persona i dia a la ciutat són els russos (113,4 euros), resta del món (117,8 euros), americans (97,9 euros) i japonesos (96,5 euros). En l'interval entre 60 i 80 euros trobem la resta de nacionalitats on els espanyols són novament els que gasten menys (62,3 euros).

Taula 22. Estada mitjana (dies), despesa d'allotjament i despesa de no allotjament per turista i dia segons altres tipus d'allotjament. 2013

2013	estada mitjana (dies)	despesa allotjament	despesa no allotjament
Pensió	3,38	29,01	51,1478
Apartament turístic	4,74	53,38	87,8354
Alberg	3,94	19,56	44,0953
Residència d'estudiants	5,70	33,25	48,7688
Casa d'amics o familiars	4,21	0,00	68,7018
Pis / Casa de lloguer	5,63	55,66	89,1008
Total	4,38	26,98	63,4320

Font: Enquesta DYM 2013

Per aquest 2013 també es poden obtenir resultats per altres tipus d'allotjament que no sigui l'hoteler i que apareixen a la taula 22. En termes d'estada mitjana, la més alta correspon a residència d'estudiants i pis/casa de lloguer amb més de cinc dies. Tot i així, els allotjaments turístics més clàssics com els apartaments turístics tenen una estada superior als hotels (4,74 dies). Les pensions i albergs tenen una mitjana inferior als quatre dies. Finalment, pel cas de visites a familiars i amics aquesta mitjana és de 4,2 dies.

Pel que fa a la despesa d'allotjament per persona i nit els que gasten més són els allotjats en apartaments turístics (53,3 euros) i en pisos o cases de lloguer (55,6 euros). En la resta de casos els valors de despesa són al voltant dels 30 euros o menys per persona i nit. En el cas de despesa de no allotjament a la ciutat per persona i dia, els allotjats en apartaments turístics i els que estan en pisos o cases de lloguer gasten entre 85 i 90 euros valors superiors a la mitjana de despesa que es fa en hotels de 76,65 euros. En canvi, per la resta d'allotjaments (pensions, albergs, residència d'estudiants i casa de familiars i amics) els valors són clarament inferiors als allotjats en hotels (valors entre 44 euros i 68 euros).

Annex II. Evolució de les principals variables de comportament de la demanda dels turistes allotjats en Hotels: període 2009-2013.

En aquest segon annex es pretén donar a conèixer l'evolució de les principals variables dels turistes allotjats en hotels a la ciutat de Barcelona. Aquesta visió inclou els anys 2009, 2011, 2012 i 2013 on es volen estudiar els canvis en els comportaments de la demanda. La primera variable a analitzar és l'estada mitjana i es diferencia la demanda a través del criteri del motiu del viatge.

Taula 23. Comparativa de l'estada mitjana (dies) per motiu del viatge: 2009 a 2013

	estada mitjana (dies) 2009	estada mitjana (dies) 2011	estada mitjana (dies) 2012	estada mitjana (dies) 2013
Negocis	2,73	4,62	3,71	3,59
Fires i reunions	3,03	5,05	4,23	4,21
Professional	2,81	4,85	4,03	3,98
Oci	3,14	5,46	4,42	4,84
Personal i altres	2,9	4,53	4,55	4,58
Total	2,98	4,92	4,28	4,42

Font: Enquesta DYM 2011, 2012 i 2013 i Informe 2009

La taula 23 mostra que en termes globals hi ha un màxim de durada d'estada durant l'any 2011 al voltant dels cinc dies. Aquest valor va disminuir fins a 4,28 durant el 2012 i s'ha recuperat lleugerament aquest darrer any 2013 fins a 4,42 dies. Durant tots els anys disponibles el turista d'oci ha tingut una estada mitjana més alta que la resta de perfils per motiu de viatge amb un màxim de 5,46 dies de mitjana l'any 2011. Segueix la mateixa pauta respecte a la mitjana total amb una disminució l'any 2012 i un lleuger augment pel 2013 amb 4,84 dies de mitjana d'estada. Els turistes per motius professionals han passat de 2,81 a 4,85 dies entre 2009 i 2011. Posteriorment també s'observa el descens d'aquest perfil de professionals del 2012 fins a 4,03 i es manté pràcticament igual pel 2013 (3,98 dies).

La taula 24 expressa les mateixes dades però en variacions percentuals per veure més clarament els canvis entre els diferents períodes. El gran creixement en nombre de dies d'estada entre 2009 i 2011 supera el 65% en tots els casos. Posteriorment hi ha la reducció dels dies d'estada mitjana entre els anys 2011 i 2012 per tots els perfils excepte per la categoria de "personal i altres" que es manté constant en els darrers tres anys (2011-2012-2013).

Taula 24. Variació percentual de l'estada mitjana (període 2009-2013)

	Variació 09-11 (%)	Variació 11-12 (%)	Variació 12-13 (%)
Negocis	69,23%	-19,70%	-3,23%
Fires i reunions	66,67%	-16,24%	-0,47%
Professional	72,60%	-16,91%	-1,24%
Oci	73,89%	-19,05%	9,50%
Personal i altres	56,21%	0,44%	0,66%
Total	65,10%	-13,01%	3,27%

Font: Enquesta DYM 2011, 2012 i 2013 i Informe 2009

Una pauta similar es contempla entre el turista d'oci i el professional. Els dos mantenen increments i disminucions percentuals semblants entre 2009 i 2011 i entre 2011 i 2012. Entre els anys 2012 i 2013 cal destacar que l'increment global de 3,27% de l'estada mitjana es deu al grup de turistes d'oci (9,5%) que més que compensa la disminució de l'estada dels turistes professionals (-1,24%).

En les posteriors taules es consideren les variables de despesa. En primer lloc, la despesa d'allotjament en els propis hotels de Barcelona i posteriorment la despesa de no allotjament duta a terme a la ciutat. Es manté el criteri de motiu del viatge per discriminar els diferents perfils de turista.

Taula 25. Comparativa de la distribució de la despesa mitjana diària per persona en allotjament hotel·ler, per motiu del viatge. 2009 a 2013

	despesa allotjament 2009	despesa allotjament 2011	despesa allotjament 2012	despesa allotjament 2013
Negocis	106,82 euros	115,32 euros	107,03 euros	132,32 euros
Fires i reunions	99,94 euros	123,16 euros	101,52 euros	119,00 euros
Professional	104,86 euros	121,42 euros	103,59 euros	123,02 euros
Oci	84,54 euros	87,98 euros	50,48 euros	77,25 euros
Personal i altres	95,13 euros	96,92 euros	73,42 euros	80,39 euros
Total	93,13 euros	99,74 euros	80,41 euros	98,55 euros

Font: Enquesta DYM 2011, 2012 i 2013 i Informe 2009

La taula 25 ofereix els resultats a partir de la variable despesa en allotjament hotel·ler. En termes totals els valors són cíclics al llarg dels quatre anys estudiats. La despesa màxima de mitjana diària correspon a l'exercici 2011 amb 99,74 euros tot i que en el darrer any, 2013, pràcticament s'ha arribat al mateix nivell de despesa després del descens produït durant l'any 2012. Com és habitual, i no només en el cas de Barcelona, el turista de negoci gasta més que el turista d'oci i que el turista que visita la ciutat per motius personals i altres. També és evident la major variabilitat de les dades entre perfils de turista.

El turista de negocis de mitjana paga més de 100 euros per persona i nit. Durant el darrer any 2013 és l'any que aquest ha pagat més (123 euros). El turista d'oci no recupera nivells de 2009 o 2011 on pagava més de 80 euros per turista i nit. El col·lectiu de turistes per motius personals i altres és el que presenta una major regularitat i menys variació en la seva despesa (entre 80 i 98 euros per turista i nit).

Taula 26. Variació percentual de la despesa en allotjament hotel·ler (2009-2013)

	Variació 2009-11 (%)	Variació 2011-12 (%)	Variació 2012-13 (%)
Negocis	7,96%	-7,19%	23,63%
Fires i reunions	23,23%	-17,57%	17,22%
Professional	15,79%	-14,68%	18,76%
Oci	4,07%	-42,62%	53,03%
Personal i altres	1,88%	-24,25%	9,49%
Total	7,10%	-19,38%	22,56%

Font: Enquesta DYM 2011, 2012 i 2013 i Informe 2009

La taula 26 presenta els resultats en variacions percentuals. Es confirma que les majors oscil·lacions provenen dels turistes d'oci amb una disminució del 42,6% de despesa entre 2011 i 2012 i recuperació posterior del 53% entre el 2012 i 2013. En canvi, el turista professional és menys sensible tot i seguir la mateixa tendència que el turista d'oci. Aquest turista professional pateix un descens de la despesa a l'hotel del 14,7% entre el 2011 i 2012 i una recuperació del 18,7% entre 2012 i 2013. Globalment, la disminució de la despesa entre 2011 i 2012 es recupera en el 2013 a nivells similars als de 2011. Finalment, el turista per motius personals i altres té un increment de despesa del 1,8% entre 2011 i 2012, disminueix posteriorment un 24,25% entre 2011 i 2012 i es torna a recuperar al voltant del 10% entre 2012 i 2013.

Taula 27. Comparativa de la distribució de la despesa mitjana diària per persona de no allotjament, per motiu del viatge. 2009 a 2013

	despesa no allotjament 2009	despesa no allotjament 2011	despesa no allotjament 2012	despesa no allotjament 2013
Negocis	109,74 euros	84,55 euros	85,80 euros	83,34 euros
Fires i reunions	91,78 euros	81,48 euros	84,53 euros	73,15 euros
Professional	104,87 euros	86,92 euros	85,01 euros	77,62 euros
Oci	80,35 euros	70,01 euros	62,70 euros	76,36 euros
Personal i altres	123,15 euros	82,66 euros	62,68 euros	74,13 euros
Total	93,40 euros	75,34 euros	71,62 euros	76,65 euros

Font: Enquesta DYM 2011, 2012 i 2013 i Informe 2009

La darrera variable a analitzar a través del criteri de motiu del viatge és la despesa de no allotjament que queda reflectida a les taules 8 i 9. A la taula 27 s'observa com en termes de mitjana total es recupera entre 2012 i 2013 la despesa de no allotjament pels turistes allotjats en hotels i augmenta al voltant de cinc euros. Les diferències entre perfils de turistes eren més importants durant el 2012 on el turista professional gastava bastant més que el turista d'oci (85 euros i 62,7 euros per persona i dia) respecte al 2013 on no s'observen diferències entre grups. Cal també destacar que la recuperació de 2012 a 2013 frena un descens continu de la despesa de no allotjament del turista hotel·ler que es situava en 93,4 euros l'any 2009 fins als 71,62 euros del 2012.

Taula 28. Variació percentual de la despesa de no allotjament (2009-2013)

	Variació 09-11 (%)	Variació 11-12 (%)	Variació 12-13 (%)
Negocis	-22,95%	1,48%	-2,87%
Fires i reunions	-11,22%	3,74%	-13,46%
Professional	-17,12%	2,20%	-8,69%
Oci	-12,87%	-10,44%	21,79%
Personal i altres	-32,88%	-24,17%	18,27%
Total	-19,34%	-4,94%	7,02%

Font: Enquesta DYM 2011, 2012 i 2013 i Informe 2009

A la taula 28 es poden observar millor els canvis esmentats en la taula prèvia. En el cas del canvi entre 2012 i 2013 és molt rellevant el creuament amb la variable discriminatòria del motiu del viatge. Cal fixar-se doncs, que l'increment del 7% que ofereix la mitjana global s'explica per l'increment del 21,8% del turista d'oci i l'increment del 18,2% del turista per motius personals i altres que més que compensen el descens del turista professional del 8,7%. Pel que fa al descens de la despesa entre 2011 i 2012 del 4,9% s'explica sobretot per la gran caiguda de la despesa del turista d'oci (10%) i del turista per motius personals i altres (24,17%) ja que el turista professional havia incrementat la seva despesa encara que fos de manera modesta (2,2%).

Les sis posteriors taules (taula 29 a taula 33) fan referència a les mateixes variables (estada, despesa d'allotjament hotelier i despesa de no allotjament del turista hotelier) a partir del nou criteri de nacionalitat esmentat anteriorment. La taula 10 s'usa per contextualitzar les dades. En aquest quadre s'utilitza l'anterior criteri de nacionalitats (usat en l'informe de 2012 i anteriors) per situar al lector de l'evolució de la variable de l'estada mitjana des del 2009 fins a l'actualitat. En aquest cas, s'argumentava l'increment de l'estada mitjana entre 2009 i 2012 del 43,5%. Els països que havien mostrat un major creixement eren els Estats Units (95,3%), resta d'Amèrica (61,3%) i Japó (66,5%).

Taula 29. Comparativa de l'estada mitjana (dies) per origen del turista. 2009-2012.

2009-2012	estada mitjana (dies) 2009	estada mitjana (dies) 2012	variació (%)
Espanya	2,49	3,59	44,3%
Resta Europa	3,23	4,05	25,3%
EE.UU	2,9	5,66	95,3%
Resta Amèrica	3,39	5,47	61,3%
Japó	3,03	5,04	66,5%
Resta Món	3,21	4,52	40,8%
Estranger	3,2	4,33	35,3%
Total	2,98	4,28	43,5%

Font: Enquesta DYM 2012 i informe 2009

La taula 30 explica la variació de l'estada mitjana pel turista allotjat en hotels a Barcelona a partir del nou criteri de nacionalitat molt més desglossat per tal d'obtenir-ne una millor lectura dels resultats per països concrets. Hi ha un nou increment en termes globals de l'estada mitjana del 3,27%. Aquest increment es deu especialment gràcies

als alts increments de turistes espanyols (7,5%), francesos (9,84%), resta d'Europa (5,4%) i resta del món (10,6%) que compensen la caiguda de l'estada mitjana dels Estats Units (-2,6%) i resta d'Amèrica (-3,8%). La resta de nacionalitats mostren increments més modestos ja siguin de la zona euro, de Rússia o Japó.

Taula 31. Nova proposta de criteri per nacionalitats. Estada mitjana 2012-2013

2012-2013	estada mitjana (dies) 2012	estada mitjana (dies) 2013	variació (%)
Alemanya	4,08	4,23	3,68%
Regne Unit	3,89	3,92	0,77%
Estats Units	5,66	5,51	-2,65%
Espanya	3,59	3,86	7,52%
França	3,76	4,13	9,84%
Itàlia	3,94	4,07	3,30%
Japó	5,04	5,14	1,98%
Rússia	4,89	5,02	2,66%
Resta Europa	4,03	4,25	5,46%
Resta Amèrica	5,47	5,26	-3,84%
Resta Món	4,52	5,00	10,62%
Total	4,28	4,42	3,27%

Font: Enquestes DYM

La taula 31 compara els resultats referents a la despesa d'allotjament en hotels per turista i nit entre els anys 2009 i 2012 amb l'antic criteri de nacionalitats. Aquella comparativa mostrava el descens de la despesa en termes de mitjana total del 13,7% i també per totes les nacionalitats o grups de països. No s'observava una alta variabilitat per països ja que exceptuant el grup de la resta del món, la resta se situava en creixements negatius entre el 16% i el 20%.

Taula 32. Comparativa de la distribució de la despesa mitjana diària per persona en allotjament, per origen del turista. 2009-2012.

2009-2012	despesa allotjament 2009	despesa allotjament 2012	variació (%)
Espanya	88,23 euros	73,89 euros	-16,2%
Resta Europa	90,64 euros	81,03 euros	-10,6%
EE.UU	108,48 euros	89,12 euros	-17,8%
Resta Amèrica	94,39 euros	79,33 euros	-16,0%
Japó	105,89 euros	84,75 euros	-20,0%
Resta Món	109,58 euros	65,39 euros	-40,3%
Estranger	94,62 euros	80,09 euros	-15,4%
Total	93,13 euros	80,41 euros	-13,7%

Font: Enquesta DYM 2012 i Informe 2009

En canvi, a la taula 32 la tendència no només canvia entre 2012 i 2013 amb un creixement positiu de la despesa d'allotjament en hotels sinó que el nou criteri per nacionalitats ajuda a clarificar millor la variabilitat d'aquest creixement. La dispersió principal se situa entre l'11% i el 27% en termes de variació percentual (amb l'excepció del grup de la resta del món amb un 70% d'increment percentual). En valor absolut, és destacable el lideratge en despesa d'allotjament pel 2012 i 2013 per part de turistes

que provenen de Rússia, Estats Units i Japó i el grup de la resta món. Pel 2013 tots ells superen els 100 euros de mitjana per persona i nit en allotjament hoteler.

Taula 32. Nova proposta de criteri per nacionalitats. Estada mitjana 2012-2013

2012-2013	despesa allotjament 2012	despesa allotjament 2013	variació (%)
Alemanya	84,02 euros	93,94 euros	11,81%
Regne Unit	83,35 euros	99,14 euros	18,94%
Estats Units	89,12 euros	113,60 euros	27,47%
Espanya	73,89 euros	89,02 euros	20,48%
França	76,68 euros	92,49 euros	20,62%
Itàlia	79,00 euros	95,03 euros	20,29%
Japó	84,75 euros	107,40 euros	26,73%
Rússia	107,18 euros	120,41 euros	12,34%
Resta Europa	78,09 euros	94,46 euros	20,96%
Resta Amèrica	79,32 euros	99,78 euros	25,79%
Resta Món	65,39 euros	111,22 euros	70,09%
Total	80,40 euros	98,55 euros	22,57%

Font: Enquestes DYM

La taula 33 torna a mostrar-se com un quadre recordatori del canvi en la despesa de no allotjament pels turistes allotjats en hotels utilitzant l'antic criteri de nacionalitat molt més agregat. La despesa duta a terme fora de l'hotel va caure un 23,32% de mitjana. La variació per nacionalitats no era molt alta i se situava entre el 19% i el 29% amb l'excepció novament del grup de la resta del món amb un descens del 42,8%.

Taula 33. Comparativa de la distribució de la despesa mitjana diària per persona extra-hotelera, per origen del turista. 2009-2012.

2009-2012	despesa no allotjament 2009	despesa no allotjament 2012	variació (%)
Espanya	79,08 euros	63,58 euros	-19,60%
Resta Europa	94,85 euros	69,62 euros	-26,60%
EE.UU	103,2 euros	92,35 euros	-10,51%
Resta Amèrica	92,4 euros	73,94 euros	-19,98%
Japó	110,7 euros	78,23 euros	-29,33%
Resta Món	124,12 euros	70,91 euros	-42,87%
Estranger	98,42 euros	71,79 euros	-27,06%
Total	93,4 euros	71,62 euros	-23,32%

Font: Enquesta DYM 2012 i Informe 2009

La taula 34 recull, per tant, la variació de la despesa de no allotjament per turistes allotjats en hotels entre 2012 i 2013 i utilitzant el nou criteri de nacionalitats. En aquest cas, el criteri nacionalitats juga un paper molt rellevant per explicar el perquè del valor del 7,02% de creixement entre 2012 i 2013 que ofereix la mitjana total. En aquest cas, cal fixar-se que hi ha valors molt diferents en termes de variació percentual. Els països que ajuden a aconseguir aquesta mitjana del 7% global són Rússia amb un creixement de la despesa del 25,9%, seguit de Japó amb un 23,4%. Altres països de fora de la zona euro com Regne Unit i Estats Units també mostren creixements més moderats al voltant del 6%.

En canvi, per altra banda, tenim els països de la zona euro. Tots ells mostren creixements negatius, és a dir, ha disminuït la despesa per persona i dia que efectuen a la ciutat de Barcelona (Alemanya, França, Itàlia, França i Espanya). Per tant, en aquest cas el nou criteri de nacionalitats ajuda a explicar molt millor el que ha passat en termes de despesa. D'aquesta manera s'aconsegueix distingir el mercat local (Espanya), països propers tradicionals i consolidats i dins de la zona euro (Alemanya, Itàlia, França), països europeus tradicionals i consolidats i fora de la zona euro com Regne Unit, països europeus emergents i fora de la zona euro com Rússia i països no europeus (Estats Units, Japó i altres).

Taula 34. Nova proposta de criteri per nacionalitats. Estada mitjana 2012-2013

2012-2013	despesa no allotjament 2012	despesa no allotjament 2013	variació (%)
Alemanya	69,58 euros	67,45 euros	-3,06%
Regne Unit	69,56 euros	74,07 euros	6,48%
Estats Units	92,35 euros	97,93 euros	6,04%
Espanya	63,58 euros	62,37 euros	-1,90%
França	68,37 euros	66,21 euros	-3,16%
Itàlia	69,69 euros	67,52 euros	-3,11%
Japó	78,23 euros	96,55 euros	23,42%
Rússia	90,12 euros	113,46 euros	25,90%
Resta Europa	66,65 euros	69,08 euros	3,65%
Resta Amèrica	73,94 euros	78,84 euros	6,63%
Resta Món	70,90 euros	117,86 euros	66,23%
Total	71,62 euros	76,65 euros	7,02%

Font: Enquestes DYM

Es considera finalment l'opció futura de discriminar al mateix temps per les dues variables estudiades en aquest annex: motiu del viatge i nacionalitat. Aquesta opció permetria un ventall més ampli de perfils de demanda sempre que la mostra fos representativa ja que disminuiria el nombre d'observacions per cada perfil. Això permetria descobrir les principals diferències entre perfils tan heterogenis en termes de poder adquisitiu com podria ser un visitant rus per motiu de negoci fins a un visitant espanyol o francès per motiu d'oci.

Annex III. Anàlisi de dades ponderades per categoria d'hotel.

L'annex III pretén recollir els efectes de la categoria dels hotels en els resultats que ofereixen les mitjanes de les variables estudiades per aquest tipus d'allotjament. Aquesta proposta corregeix els resultats de les mitjanes obtingudes ponderant-les a partir de les diferents categories que tenen els hotels. La finalitat és que les mitjanes finals obtingudes siguin representatives i reflecteixin la realitat de l'oferta hotelera de Barcelona.

Per dur a terme aquests càlculs de ponderació s'utilitzen les dades oficials de Turisme de Barcelona respecte a les places disponibles a la ciutat de Barcelona. Per l'any 2013 hi havia 67.567 places. Cal considerar que el pes dels hotels de 4 i 5 estrelles era del 68%. En canvi, a la mostra de l'enquesta del Perfil de Turista pel 2013 el pes conjunt d'ambdues categories era del 64%.

Aquest 4% de diferència que podria semblar poc significatiu pot implicar petits canvis en les mitjanes calculades en les variables d'estada i de despesa que poden implicar al mateix temps canvis rellevants en el càlcul de l'impacte econòmic final a la ciutat.

Taula 35. Dies d'estada mitjana (ponderat per places hoteleres): 2013

	Mitjana Mostra	Nombre places població	Desv. típ. Mostra	Mitjana ponderada
5 estrelles	3,25	9.193	1,771	3,39
4 estrelles	3,48	36.014	1,479	
3 estrelles	3,22	16.023	1,492	
2 estrelles	3,20	3.949	1,475	
1 estrella	4,15	2.388	2,846	
Total	3,39	67.567	1,585	

Font: Enquesta DYM i Turisme de Barcelona

El que es fa per calcular la mitjana ponderada és buscar la mitjana per cada categoria d'hotel a partir de la mostra i aplicar-hi el pes que té cada categoria segons les dades de la població. Així la mitjana obtinguda és molt més real del que succeeix en la realitat del que pot manifestar la mitjana de la mostra.

A la taula 36 destaquem en negreta el resultat de la mitjana de la mostra i el resultat de la mitjana ponderada final. En aquest cas, no s'observen diferències i l'estada mitjana en el conjunt dels hotels és de 3,4 dies.

Taula 36. Cost d'allotjament per persona i nit (ponderat per places hoteleres). 2013

	Mitjana Mostra	Nombre places població	Desv. típ. Mostra	Mitjana ponderada
5 estrelles	168,74	9.193	50,01	100,36
4 estrelles	104,71	36.014	37,99	
3 estrelles	71,66	16.023	18,41	
2 estrelles	50,37	3.949	15,04	
1 estrella	46,81	2.388	15,10	
Total	98,15	67.567	46,03	

Font: Enquesta DYM i Turisme de Barcelona

En canvi a la taula 37 sí que s'observen alguns canvis quan s'analitza la despesa d'allotjament hoteler. En aquest cas la despesa és molt més alta per les categories 4 i 5 respecte altres categories hoteleres. Aquest fet arrossega la mitjana a l'alça ja que el pes poblacional d'aquestes categories és del 68% respecte al 64% de la mostra i per aquest motiu la mitjana augmenta. La mitjana de la mostra era de 98,15 euros per persona i nit. En canvi, amb la mitjana ponderada aquest valor augmenta fins a 100,36 euros.

Taula 37. Despesa de no allotjament per persona i dia (ponderat per places hoteleres): 2013

	Mitjana Mostra	Nombre places població	Desv. típ. Mostra	Mitjana ponderada
5 estrelles	114,22	9.193	84,04	76,92
4 estrelles	79,55	36.014	36,70	
3 estrelles	61,50	16.023	31,77	
2 estrelles	48,67	3.949	24,77	
1 estrella	43,74	2.388	27,07	
Total	75,74	67.567	45,95	

Font: Enquesta DYM i Turisme de Barcelona

A la taula 37 es produeix el mateix fenomen però en aquest cas pel que fa a la despesa de no allotjament per persona i dia. El major pes de les categories altes (4 i 5 estrelles) ajuda a arrossegar el valor de la mitjana de la mostra cap a un valor més alt de la mitjana ponderada final on es té en compte la població hotelera de la ciutat. El valor de la mitjana de la mostra és de 75,74 euros i la mitjana ponderada final és de 76,92 euros.

Taula 38. Composició i distribució de la despesa mitjana diària per persona de no allotjament: 2013

	Mitjana Mostra	Mitjana ponderada
Despesa per transport	10,39 euros	10,54 euros
Despesa per menjar i beguda	48,55 euros	48,93 euros
Despesa per entreteniment	12,02 euros	11,97 euros
Despesa per compres	29,67 euros	30,80 euros
Altres despeses	0,48 euros	0,51 euros

Font: Enquesta DYM i Turisme de Barcelona

Finalment, la taula 38 mostra els resultats per les diferents partides de despesa de no allotjament. En aquest cas, totes les partides mostren increments al passar de la mitjana de la mostra a la mitjana ponderada exceptuant la despesa per entreteniment. Malgrat que el conjunt de valors de les darreres quatre taules són molt poc diferents s'insisteix en la necessitat de considerar aquestes ponderacions per ajustar millor i reflectir el màxim possible la situació real de la ciutat i obtenir unes xifres d'impacte econòmic final molt més acurades.

Annex IV. La demanda turística de l'any 2013 a la ciutat de Barcelona, segons EGATUR.

Una segona base de dades alternativa utilitzada per complementar la informació de les enquestes explotades (Enquesta del Perfil del Turista de Turisme de Barcelona) i utilitzades per fer els càlculs d'impacte econòmic en el cos del treball i en els annexos anteriors és l'enquesta Egatur (Encuesta de Gasto Turístico) que explota l'Institut de Estudios Turísticos. S'utilitzen dades de 27.998 enquestes a turistes que han manifestat que visitaven i s'allotjaven a Barcelona l'any 2013. Les enquestes es duen a terme en diferents indrets com ports, aeroports i llocs fronterers.

En la mesura del possible s'han filtrat les dades i les variables per tal que fossin comparables el màxim possible amb les taules analitzades en l'annex I i II. Aquest fet ha implicat que les observacions hagin disminuït notablement per les altes taxes de no resposta en moltes preguntes que no permetien fer l'anàlisi creuada corresponent. Així, les dades varien segons la disponibilitat i els errors de mesura que puguin haver-hi en la mostra analitzada.

Després d'aquesta depuració estricta obtenim les següents dades resumides en tres taules pel que fa als turistes, és a dir, visitants que almenys passen una nit a la ciutat. La primera taula (taula 39) explica l'estada mitjana (en nits) amb unes 5000 observacions, la despesa d'allotjament per persona i nit d'on només es tenen unes 1972 observacions i la despesa total (inclou tota la despesa del turista segons metodologia Egatur) per persona i dia segons el tipus d'allotjament.

Taula 39. Estada mitjana (nits) i despesa d'allotjament per persona i nit i despesa total per persona i dia, segons tipus d'allotjament. 2013

	estada mitjana (nits)	despesa allotjament	despesa total
Hotel 5 estrelles	2,9385	88,1543	268,21
Hotel 4 estrelles	3,3163	81,5520	216,35
Hotel 3 estrelles	3,3695	68,0504	175,44
Hotel 1 o 2 estrelles	3,7255	49,4587	155,98
Pensions i hostals	3,1622	35,4569	225,39
Altres allotjaments	22,5165	23,2286	97,82
Apartaments turístics	7,5600	55,6468	97,65
Total	13,9979	70,5436	178,02

Font: Egatur 2013

Els hotels i pensions mantenen una estada mitjana de tres nits. Els hotels d'1 i 2 estrelles tenen una mitjana més alta de 3,7 nits. Pel que fa a les partides de despesa els hotels de 5 estrelles és on es gasta més en despesa d'allotjament per nit amb 88 euros. En els apartaments turístics el cost per nit és de 55,6 euros més alt que els hotels de 1 o 2

estrelles però més baix respecte a hotels de major categoria. El cost per nit de les pensions i hostals es situa al voltant dels 35 euros.

Finalment, pel que fa a despesa total que es fa a la ciutat per persona i dia cal destacar els que s'allotgen en hotels de cinc estrelles amb 268 euros però també els que s'allotgen en pensions i hostals amb 225,4 euros. Aquest darrer fet és molt destacable ja que és un valor molt per sobre la mitjana de 178 euros i indica que no necessàriament despesa alta en allotjament coincideix amb despesa alta a la ciutat (de no allotjament).

Taula 40. Estada mitjana (nits) i despesa d'allotjament per persona i nit i despesa total per persona i dia, segons nacionalitat: 2013

	despesa allotjament	despesa total
França	55,6849	94,28
Espanya	82,1087	185,96
Itàlia	54,3379	89,12
Regne Unit	77,5046	124,10
Alemanya	67,1622	106,57
Rússia	83,0130	188,98
Estats Units	90,5141	320,35
Japó	64,8262	336,32
Resta Europa	73,6038	123,04
Resta Amèrica	72,0168	321,31
Resta món	69,5798	259,63
Total	70,5436	178,02

Font: Egatur 2013

Dins la mateixa enquesta Egatur s'han depurat novament les dades per nacionalitats (taula 40). Per temes de mostreig les observacions no són exactament les mateixes ja que, com ja s'ha comentat, per omissió no tots els enquestats contesten a totes les preguntes i només es seleccionen enquestes amb respostes completes. Per aquest motiu, només es disposa de dades de despesa d'allotjament per persona i nit per tots els tipus d'allotjament i la despesa total per persona i dia que fa el turista a Barcelona.

Tenint en compte les limitacions d'aquesta taula 40 es pot valorar que la mitjana de despesa d'allotjament per persona i nit és de 70,5 euros. Les nacionalitats que se situen amb una despesa més alta són Estats Units (90,5 euros) i Rússia (83 euros) resultats que

confirmen l'Enquesta de Perfil de Turista de Turisme de Barcelona. En canvi, Espanya, que normalment mostra nivells baixos de despesa, en aquest cas mostra un valor de despesa d'allotjament de 82 euros. A la banda baixa se situen França (55 euros) i Itàlia (54 euros), valors que concorden amb els resultats dels rànquings dels annexos I i II.

Pel que fa a la despesa total que efectua el turista per dia s'observa una mitjana de 178 euros. Aquests valors són molt més alts dels que s'observen a l'Enquesta de Perfil del Turista i és presumible que siguin resultats menys fiables. Tot i així, si comparem per nacionalitats sí que és cert que es tornen a repetir els patrons en termes de rànquings. D'aquesta manera, Estats Units i Japó mostren els nivells més alts de despesa a la ciutat (més de 300 euros) així com la resta d'Amèrica (320 euros), la resta del món (259 euros), Rússia (188 euros) i en aquest cas també Espanya (185 euros). Per altra banda, els països més propers i de la zona euro com Alemanya, França i Itàlia són les nacionalitats que gasten menys a la ciutat (menys de 100 euros en tots els casos).

Per tant, els resultats a nivell de classificació són coherents amb l'Enquesta de Perfil del Turista exceptuant el cas d'Espanya que presenta resultats de despesa molt més alts.

Taula 41. Estada mitjana (nits) i despesa total per persona i dia, segons motiu del viatge

	despesa total per persona i dia
Oci/ Recreacional / Vacances	159,49
Treball / Negocis	237,69
Estudis	271,44
Personal	176,52
Altres	152,06
Total	178,02

Font: Egatur 2013

Després d'un nou procés de depuració de la base de dades s'obté l'anàlisi de la despesa total per turista i dia segons el criteri del motiu del viatge. La classificació és molt similar respecte a l'Enquesta del Perfil del Turista. Hi ha disponible la categoria d'oci, la de negocis, es separa el motiu "personal" del motiu "altres" i s'incorpora la categoria "estudis". No es disposa per aquest criteri de motiu del viatge de la informació referent a la despesa d'allotjament per persona i nit per problemes amb la mostra de les dades i tampoc es disposa de la dada d'estada mitjana.

La mateixa mitjana de 178 euros observada en els quadres anteriors mostra una distribució diferent. Els que gasten més són els visitants per motius d'estudis amb 271 euros per persona i dia. El segon grup correspon al turista de negocis amb 237 euros despesa molt superior al turista d'oci que manifesta una despesa de 159 euros. Les categories de personal i altres mostren valor similars o propers al turista d'oci. Aquests resultats també són coherents especialment entre el turista d'oci i el de negoci respecte a resultats previs.

Annex V. Caracterització de la despesa turística dels excursionistes de la ciutat de Barcelona, segons EGATUR.

A partir de les mateixes enquestes de despesa turística de Egatur es vol estudiar el perfil de l'excursionista. Cal recordar que la figura de l'excursionista correspon al visitant que no passa cap nit a la ciutat de Barcelona i que, per tant, és un visitant d'un dia. Després d'una considerable nova depuració només hi ha vàlides unes 2.365 observacions i només una variable per analitzar: la despesa total (sense discriminar) i sense poder obtenir el valor relatiu per excursionista. Només es disposa del valor de despesa total que manifesta cada enquestat sense saber si aquest excursionista va sol o acompanyat per altres. Òbviament la despesa és per un dia concret.

Malgrat aquests inconvenients es pot discriminar la variable de "despesa total" segons criteri de nacionalitat i segons criteri de motiu del viatge. En el primer cas, novament Estats Units i Japó mostren les despeses més altes (951 euros i 833 euros). A continuació es situen Rússia (669 euros) i resta d'Amèrica (628 euros). En el límit inferior, els excursionistes que gasten menys són els de França (175 euros) i Espanya (233 euros). Cal considerar que la mitjana és de 340 euros i ,per tant, la dispersió és notable. Aquests resultats són similars en termes de rànking als dels turistes i també coherents amb els resultats de les enquestes prèvies analitzades en els annexos anteriors.

Taula 42. Despesa total dels excursionistes, segons nacionalitat

	despesa total
França	175,49
Espanya	233,65
Itàlia	305,46
UK	375,99
Alemanya	289,12
Rússia	669,26
USA	951,27
Japó	833,00
resta Europa	334,77
resta Amèrica	628,25
resta del món	471,94
Total	340,27

Font: Egatur 2013

En segon lloc, la taula 43 recull la mateixa variable de despesa total dels excursionistes per motiu del viatge. Els excursionistes tenen un perfil més d'oci que es manifesta en la major despesa d'aquest (473 euros) més alt que els turistes de negoci que només estan unes hores a la ciutat (276 euros), fet que sembla també coherent. Els que vénen per motius d'estudis i només un dia a la ciutat també gasten com els turistes d'oci (472 euros). Els que estan a Barcelona per motius personals i altres tenen un perfil més semblant al de turista de negocis (242 euros i 235 euros).

Taula 43. Despesa total dels excursionistes, segons motiu del viatge

	despesa total
Oci/ Recreacional / Vacances	473,01
Treball / Negocis	276,11
Estudis	472,81
Personal	242,77
altres	235,09
Total	340,27

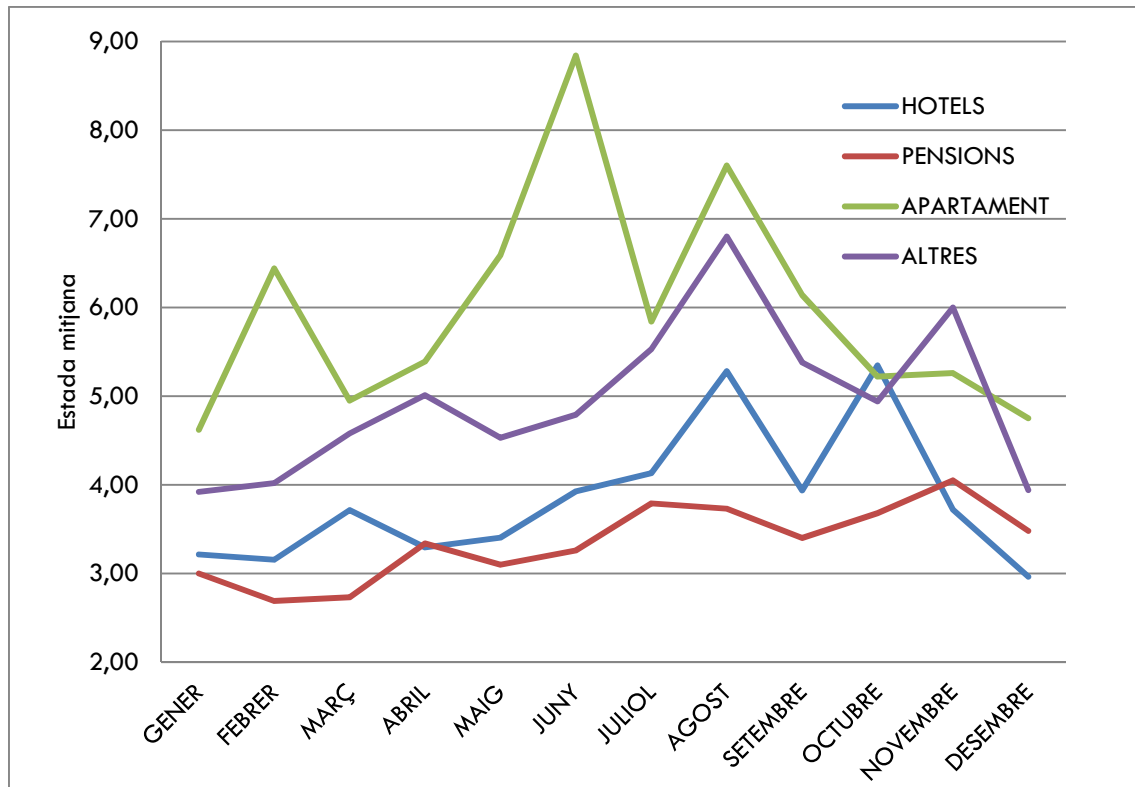
Font: Egatur 2013

Annex VI. Anàlisi de l'estacionalitat per tipus d'allotjament. Dades mensuals de 2011.

Aquest darrer annex reflecteix la necessitat d'analitzar mensualment les dades de les variables més rellevants com són l'estada mitjana, la despesa d'allotjament i la despesa de no allotjament. Aquesta distribució de les dades per mesos permet esbrinar la variabilitat de les mitjanes anuals i, per tant, veure si la sèrie és molt o poc estacional i si calen polítiques per desestacionalitzar els valors de les variables al llarg de l'any.

També serveix per estudiar efectes d'esdeveniments concrets amb alt reclam a la ciutat i comparar-los amb períodes on no hi ha aquests esdeveniments o amb altres períodes típics amb alta estacionalitat (mesos d'estiu). S'utilitzen dades del 2011 de l'enquesta DYM i es creu convenient per futurs exercicis i en la mesura del possible obtenir enquestes al llarg de l'any i diferenciar-les per mesos.

Gràfic 1. Estada mitjana per mesos i tipus d'allotjament: 2011



Font: Enquesta DYM 2011

En primer lloc, en el gràfic 1 s'il·lustra l'estada mitjana per mesos i per tipus d'allotjament. Els apartaments presenten la major variabilitat al passar de 4,7 dies a prop de 9 dies. És el tipus d'allotjament que presenta una major dispersió en termes d'estada mitjana. Cal destacar la coincidència dels períodes punta amb el Mobile World Congress (febrer) amb 6,3 dies de mitjana d'estada. També al juny amb el Festival Sonar on apareix un nou pic de prop de 9 dies d'estada. Juntament amb la

resta d'allotjaments també hi ha el període punta que sempre apareix a l'agost (7,3 dies). Les pensions són els establiments amb menor estacionalitat. Es pot observar com oscil·la entre 2,7 i 4 dies al llarg de tot l'any. En el cas d'"altres allotjaments" la variació és important (de 4 a 6,7 dies) amb pics a l'agost i també al novembre.

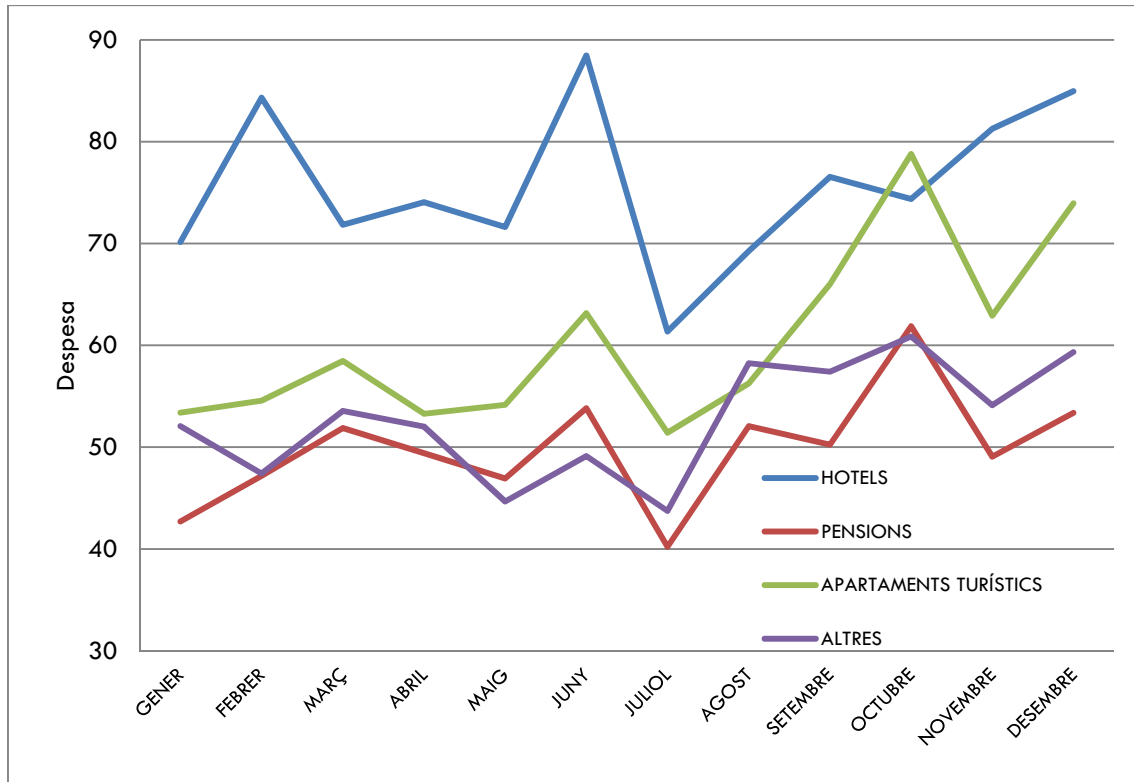
En el cas dels hotels cal distingir tres períodes. De gener a maig les estades són inferiors a les quatre nits i hi ha poca variabilitat. En canvi de juny a octubre veiem com els valors es situen entre 4 i 5,2 dies on els màxims valors es situen a l'agost i a l'octubre. En aquest darrer cas, octubre, són destacables congressos com el Saló Nàutic i el Barcelona Meeting Point que poden ajudar a explicar aquestes estades llargues només comparables a l'agost. Finalment durant el novembre i desembre torna a caure l'estada a menys de 4 nits com en el període de gener a maig. En el mes de desembre l'estada a l'hotel és la més baixa de tots els tipus d'allotjament amb tres nits.

En el gràfic 2 s'il·lustren els resultats en el cas de la despesa de no allotjament per persona i dia que es fa a Barcelona depenent del tipus d'allotjament. Els turistes allotjats en hotels són els que més gasten a la ciutat entre 60 i 90 euros per persona i dia depenent del mes. Els pics més destacables es situen al febrer (Mobile World Congress) i al juny (Sonar Festival) amb una caiguda important al juliol, on es situa el valor mínim amb poc més de 60 euros. Posteriorment es recupera progressivament fins arribar a un nou pic al desembre (85 euros). Els valors destacables de novembre i desembre es poden relacionar amb les compres de les festes nadalenques.

Pel que fa als apartaments turístics cal destacar dos períodes ben diferenciats que són gener-agost i setembre-desembre. En el primer període la despesa oscil·la poc i al voltant dels 55-60 euros per persona i dia. En canvi, en el segon període hi ha un increment notable de la despesa de més de 60 euros amb un valor màxim de 79 euros pel mes d'octubre.

Les pensions comprenen valors de despesa entre 40 i 60 euros. El pic més alt és, de la mateixa manera que amb els apartaments, a l'octubre. Pel que fa als "altres tipus" d'allotjament tenen despeses similars als allotjats a les pensions. En ambdós casos s'observa (igual que amb els apartaments) que a partir de l'agost hi ha un increment significatiu en tots els mesos respecte als anteriors (gener –juliol) amb valors màxims en el mes d'octubre. Com ja s'ha comentat durant el mes d'octubre normalment coincideixen alguns esdeveniments a la ciutat com són el Saló Nàutic i el Barcelona Meeting Point.

Gràfic 2: Despesa d'allotjament no hoteler per persona i dia per mesos i per tipus d'allotjament: 2011



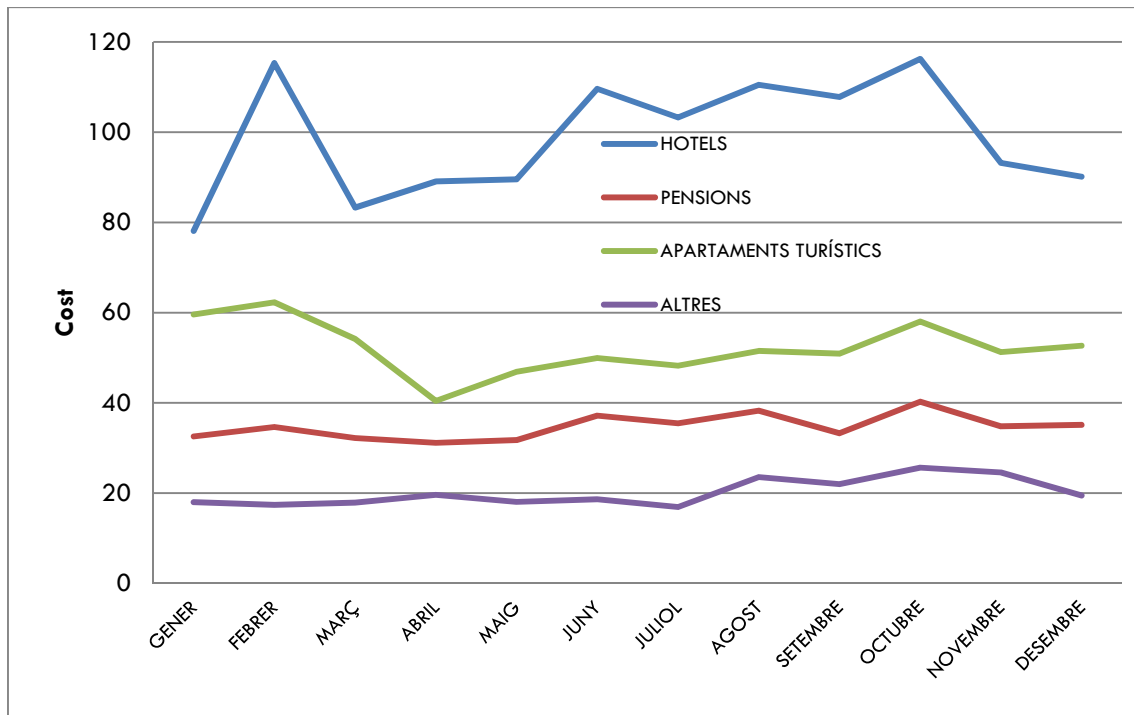
Font: Enquesta DYM 2011

També és un fet destacable que en tots els casos hi ha un descens en la despesa durant el mes de juliol respecte al mes de juny (més d'un 20% en tots els tipus d'allotjament). El darrer gràfic (gràfic 3) manifesta la despesa o cost dels allotjaments on passen la nit els turistes. En aquest cas, es relaciona el cost amb les diferents tarifes de preus que apliquen els gestors dels allotjaments i amb la seva política de *revenue management* corresponent i on cal valorar variables com l'evolució de l'oferta i la demanda per determinar aquests preus.

En el cas dels hotels, el seu cost diari mitjà es situa entre els 80 i els 118 euros. Els pics més destacables apareixen al febrer, juny i octubre. Novament cal destacar la coincidència d'aquests mesos amb altes tarifes amb importants increments de demanda per esdeveniments concrets com poden ser el Mobile World Congress (febrer), el Festival Sonar (juny) i el Saló Nàutic i el Barcelona Meeting Point (octubre).

La resta d'allotjaments mostren una menor variabilitat en cost d'allotjament respecte als hotels. En el cas dels apartaments turístics hi ha un cost mitjà diari entre 40 i 60 euros per persona i nit. És destacable que els períodes amb costos més alts siguin durant el mes de gener i febrer al voltant d'aquests 60 euros per persona i nit. Les pensions tenen encara menys variació i sempre al voltant dels 35-40 euros al llarg de tot l'any. Els "altres tipus" d'allotjament tenen tarifes al voltant dels 20 euros també al llarg de tot l'any.

Gràfic 3. Despesa d'allotjament hoteler per persona i nit per mesos i per tipus d'allotjament: 2011



Font: Enquesta DYM 2011

En l'anàlisi del cost de l'allotjament és important esbrinar la composició de l'oferta d'allotjament i el comportament dinàmic mensual de la demanda per esbrinar la coherència de l'evolució del cost diari de l'allotjament per aquests diferents períodes.

És interessant l'anàlisi conjunta dels tres gràfics simultàniament. Per exemple, un cas concret és el mes de desembre en el cas dels hotels. En plena campanya per les festes nadalenques l'estada mitjana és la més baixa de tot l'any amb uns tres dies. Aquest fet es combina amb un increment molt remarcable de la despesa de no allotjament (més de 80 euros per dia) però en canvi amb una de les tarifes hoteleres més baixes de tot l'any, amb un cost per nit als hotels al voltant de 90 euros.

Per tant, es creu necessari introduir aquesta anàlisi mensual per la gestió pública per estudiar els efectes estacionals del turisme i distribuir la demanda no només per barris sinó també per mesos i equilibrar la demanda amb l'oferta a la ciutat per diferents períodes. Des del punt de vista privat, la triple comparativa entre estada, despesa d'allotjament i despesa de no allotjament pot ajudar a millorar la política de fixació de preus si els agents poden esbrinar la major o menor disposició a pagar per part dels turistes en diferents períodes de l'any.

Annex VII. Relativització dels impactes econòmics a la ciutat de Barcelona, període 2008-2013.

Amb l'objectiu de dimensionar l'impacte del turisme a la ciutat de Barcelona, cal establir la relació dels efectes totals de l'activitat turística sobre el conjunt de l'activitat econòmica i de l'ocupació de la ciutat de Barcelona. En conseqüència, és necessari disposar de dades de producte interior brut (PIB) i ocupació a la ciutat de Barcelona per a l'any 2013.

La darrera dada disponible de PIB per a la ciutat de Barcelona és l'estimada per l'Idescat per l'any 2010, que és de 61.915,2 milions d'euros. Com a referència també es presenten les dades existents de valor afegit brut (VAB) per a la ciutat de Barcelona per a diferents sectors productius i branques d'activitat.

Pel que fa a l'ocupació, les dades d'afiliació a la Seguretat Social revelen que l'any 2013 hi havia 965.967 afiliats a tots els règims de la Seguretat Social i 821.905 afiliats al règim general.

Taula 44. Producte interior brut (PIB) a la ciutat de Barcelona, milions d'euros (base 2008)

Any	PIB
2010	61.915,2
2009	61.490,5
2008	63.590,5

Font: Idescat

Taula 45. Valor afegit brut per grans sectors a la ciutat de Barcelona, milions d'euros (base 2008)

Any	Agricultura	Indústria	Construcció	Serveis	Total
2010	5,7	6.044,3	4.235,5	46.494,5	56.780,0
2009	5,4	5.633,6	5.221,5	46.456,2	57.316,7
2008	5,2	6.608,5	5.414,0	46.432,6	58.460,2

Font: Idescat

Taula 46. Valor afegit brut per grans sectors a la ciutat de Barcelona, percentatge (base 2008)

Any	Agricultura	Indústria	Construcció	Serveis	Total
2010	0,0	10,6	7,5	81,9	100
2009	0,0	9,8	9,1	81,1	100
2008	0,0	11,3	9,3	79,4	100

Font: Idescat

Taula 47. Valor afegit brut de la indústria per branques d'activitat a la ciutat de Barcelona, milions d'euros (base 2008)

Any	Indústries extractives, energia, aigua i residus	Alimentació, tèxtil, fusta, arts gràfiques, química i cautxú	Metal·lúrgia, maquinària, material elèctric i de transport	Total
2010	869,1	3.139,6	2.035,5	6.044,3
2009	790,4	2.822,7	2.020,5	5.633,6
2008	736,6	3.175,5	2.696,3	6.608,5

Font: Idescat

Taula 48. Valor afegit brut de la indústria per branques d'activitat a la ciutat de Barcelona, percentatges (base 2008)

Any	Indústries extractives, energia, aigua i residus	Alimentació, tèxtil, fusta, arts gràfiques, química i cautxú	Metal·lúrgia, maquinària, material elèctric i de transport	Total
2010	14,4	51,9	33,7	100
2009	14,0	50,1	35,9	100
2008	11,1	48,1	40,8	100

Font: Idescat

Taula 49. Valor afegit brut dels serveis per branques d'activitat a la ciutat de Barcelona, milions d'euros (base 2008)

Any	Comerç	Transport, informació i comunicacions	Hostaleria	Activitats financeres i assegurances	Activitats immobiliàries, tècniques i administratives	Administració pública i altres serveis	Total
2010	6.520,3	6.952,0	4.771,3	3.876,1	11.277,5	13.097,3	46.494,5
2009	6.536,7	6.811,4	4.378,1	5.016,6	10.694,6	13.018,9	46.456,2
2008	6.682,7	7.152,7	4.284,6	4.587,3	11.611,9	12.113,4	46.432,6

Font: Idescat

Taula 50. Valor afegit brut dels serveis per branques d'activitat a la ciutat de Barcelona, percentatge (base 2008)

Any	Comerç	Transport, informació i comunicacions	Hostaleria	Activitats financeres i assegurances	Activitats immobiliàries, tècniques i administratives	Administració pública i altres serveis	Total
2010	14,0	15,0	10,3	8,3	24,3	28,2	100
2009	14,1	14,7	9,4	10,8	23,0	28,0	100
2008	14,4	15,4	9,2	9,9	25,0	26,1	100

Font: Idescat

Existeixen diferents maneres vàlides per estimar el PIB per l'any 2013 a partir de les dades existents. La primera, consisteix a aplicar al PIB de 2010 la taxa de creixement del PIB pel conjunt de Catalunya en els anys 2011, 2012 i 2013, xifres que es mostren a la Taula 8. Aplicant les taxes de creixement al conjunt de Catalunya per a 2011 (-0,2%), 2012 (-1,3%) i 2013 (-0,5), el PIB a la ciutat de Barcelona assoliria el 2013 una xifra de 60.683,1 milions d'euros.

Taula 51. Producte interior brut (PIB) a Catalunya. Base 2008. Oferta. Variació en volum (%).

	PIB	Agricultura, ramaderia, silvicultura i pesca	Indústria	Indústria manufacturera	Construcció	Serveis	Comerç, hoteleria, finances i altres	Administració pública, educació, sanitat i serveis socials	Impostos sobre productes
2013	-0,5	3,7	1	0,8	-6,7	-0,4	-0,1	-1,3	-0,6
2012	-1,3	-5,5	-0,2	-0,4	-9,1	0	0,1	-0,7	-5,1
2011	-0,2	8,9	-0,2	-0,5	-9,2	1,6	1,8	0,7	-4,9
2010	0,2	-2,4	7,1	7,5	-16,9	1,6	1,1	3,3	-0,5
2009	-4,4	6,4	-12,1	-14,2	-5,9	-1,6	-2,5	2	-6,5
2008	-0,2	0,2	-4,3	-5,7	-0,5	1,2	0,3	4,9	0,5
2007	2,7	0,2	0,4	0,4	1,7	4,1	3,6	6,3	1
2006	3,8	19,6	1	1,1	7,8	3,9	3,7	4,9	2,6
2005	3,9	-1,1	-2,5	-3,2	5,4	5,6	5,9	4,1	6,9
2004	3,1	-3,9	1,4	0,7	3,9	3,4	3,4	3,8	5,3
2003	3,8	-2,7	0,2	-0,1	4,2	4,8	4,8	5,1	6,6
2002	2,6	9	-2,2	-2,6	5,2	3,7	3,7	3,7	4,3
2001	3,1	-4,3	4	3,9	7,2	2,3	2,3	2,2	3,2

Font: Idescat

Una altra aproximació pot obtenir-se a partir de l'evolució dels afiliats a la Seguretat Social (Taula 52 i Taula 53). En aquest cas, les dades estan disponibles a la ciutat de Barcelona. Si s'estima el PIB a partir de l'increment en el nombre d'afiliats a la Seguretat Social, el PIB a la ciutat de Barcelona l'any 2013 oscil·la entre 58.398,4 i 59.826,2 milions d'euros, en funció de si s'utilitzen les xifres d'afiliats només al règim general o les dades d'afiliats a tots els règims.

Taula 52. Afiliats a la Seguretat Social (tots els règims) a la ciutat de Barcelona, mitjana anual

Any	Nombre	Percentatge de variació respecte a l'any precedent
2013	965.967	-2,91
2012	994.880	-2,42
2011	1.019.531	-2,24
2010	1.042.897	-0,59
2009	1.049.130	-

Font: Ajuntament de Barcelona

Taula 53. Afiliats a la Seguretat Social (règim general) a la ciutat de Barcelona, mitjana anual

Any	Nombre	Percentatge de variació respecte a l'any precedent
2013	821.905	-0,34
2012	824.745	-3,33
2011	853.132	-2,50
2010	874.976	-0,64
2009	880.584	-

Font: Ajuntament de Barcelona

L'aproximació prèvia, a partir de l'evolució del nombre d'afiliats a la seguretat social, ignora l'evolució de la productivitat del treball. És a dir, si els treballadors esdevenen més productius (produeixen més unitats de producte per treballador), aleshores un mateix nombre de treballadors aportarà generarà un valor més alt del PIB. La Taula 11 presenta l'evolució de la productivitat (PIB per ocupat) al conjunt de Catalunya pels diferents sectors d'activitat. L'estimació del PIB de la ciutat de Barcelona per a l'any 2013 incorporant l'evolució de la productivitat del treball oscil·la entre 52.287,2 i 53.331,6 milions d'euros, en funció de si s'utilitzen les xifres d'afiliats només al règim general o les dades d'afiliats a tots els règims.

Taula 54. Evolució de la productivitat (PIB en volum per ocupat) a Catalunya (%).

Any	Total	Agricultura	Indústria	Construcció	Serveis
2013	2,4	12,8	5,0	8,7	-5,5
2012	4,9	18,0	4,4	23,6	-8,1
2011	1,6	16,2	6,2	17,0	-11,8
2010	1,4	-19,1	9,1	25,2	-20,6
2009	4,3	10,9	5,5	3,2	-0,3
2008	2,1	19,7	1,4	7,5	0,3
2007	3,3	12,9	8,3	-2,1	0,8
2006	4,8	13,0	4,0	-10,5	12,5
2005	1,7	-13,0	-3,6	0,1	6,9
2004	3,9	3,8	10,0	-2,1	4,9
2003	2,2	-13,6	6,0	-8,6	0,9

Font: Elaboració pròpia a partir de les dades de l'Idescat

En darrer terme, també és factible estimar l'evolució del PIB a la ciutat de Barcelona entre els anys 2010 i 2013 a partir de les dades de diferents tipus de consums necessaris per al desenvolupament de l'activitat econòmica, com ara l'electricitat, l'aigua o el gas (Taules 12, 13 i 14). En aquest cas, les estimacions pel PIB de 2013 oscil·len entre 56.542,8 i 64.893,1 milions d'euros, en funció si s'empren les dades de consum de gas o electricitat, respectivament.

Taula 55. Consum d'electricitat a la ciutat de Barcelona, en MWh

TOTAL	
2013	4.511.233
2012	4.795.031
2011	4.693.300
2010	4.845.840
Variació 2010-2011	-3,15%
Variació 2011-2012	2,17%
Variació 2012-2013	5,92%

Font: Ajuntament de Barcelona

Taula 56. Consum d'aigua a la ciutat de Barcelona, en metres cúbics

	TOTAL	Domèstic	Comerç i indústria	Serveis Ajuntament
2013	94.675.794	63.784.536	25.823.776	5.067.482
2012	96.541.391	64.024.178	27.172.465	5.344.748
2011	97.467.042	64.580.887	27.683.554	5.202.601
2010	97.431.983	64.929.279	27.740.917	4.761.787
Variació 2010-2011	0,04	-0,54	-0,21	9,26
Variació 2011-2012	-0,95	-0,86	-1,85	2,73
Variació 2012-2013	-1,93	-0,37	-4,96	-5,19

Font: Ajuntament de Barcelona

Taula 57. Consum de gas a la ciutat de Barcelona, en MWh

	Total	Domèstic/Comercial	Industrial/Gran comercial
2013	5.948.707.837	3.426.865.658	2.521.842.179
2012	5.960.032.876	3.398.404.737	2.561.628.139
2011	5.839.596.915	3.229.178.121	2.610.418.794
2010	6.513.513.275	3.818.381.030	2.695.132.245
Variació 2010-2011	-10,35	-15,43	-3,14
Variació 2011-2012	2,06	5,24	-1,87
Variació 2012-2013	-0,19	0,84	-1,55

Font: Ajuntament de Barcelona

La Taula 58 mostra el resum de les diferents estimacions pel PIB de la ciutat de Barcelona per l'any 2012. Les xifres oscil·len entre un mínim de 52.587,20 milions d'euros i un màxim de 64.893,10 milions d'euros. El punt mitjà estaria en uns 58.550,9 milions d'euros.

Taula 58. Estimació del PIB de la ciutat de Barcelona per l'any 2012

	Any	Milions d'euros
Valor oficial	2010	61.915,2
Valor estimat aplicant la taxa de creixement del PIB de Catalunya	2011	61.791,4
	2012	60.988,1
	2013	60.683,1
Valor estimat aplicant la taxa de creixement del nombre d'afiliats a tots els règims de la Seguretat Social a la ciutat de Barcelona	2011	60.528,0
	2012	59.064,5
	2013	60.528,0
Valor estimat aplicant la taxa de creixement del nombre d'afiliats al règim general de la Seguretat Social a la ciutat de Barcelona	2011	60.369,5
	2012	58.360,7
	2013	60.369,5
Valor estimat aplicant la taxa de creixement del nombre d'afiliats a tots els règims de la Seguretat Social a la ciutat de Barcelona i la taxa de creixement de la productivitat a tot Catalunya	2011	59.572,3
	2012	55.437,9
	2013	52.587,2
Valor estimat aplicant la taxa de creixement del nombre d'afiliats al règim general de la Seguretat Social a la ciutat de Barcelona i la taxa de creixement de la productivitat a tot Catalunya	2011	59.416,3
	2012	54.777,4
	2013	53.331,6
Valor estimat aplicant la taxa de creixement del consum total d'electricitat a la ciutat de Barcelona	2011	59.964,9
	2012	61.266,1
	2013	64.893,1
Valor estimat aplicant la taxa de creixement del consum d'aigua del comerç i la indústria a la ciutat de Barcelona	2011	61.785,2
	2012	60.642,2
	2013	59.471,8
Valor estimat aplicant la taxa de creixement del consum de gas total a la ciutat de Barcelona	2011	55.507,0
	2012	56.650,4
	2013	56.542,8

Font: Elaboració pròpia