

# Avaluació del programa *Patis escolars oberts al barri*

Eines per un seguiment i avaluació

10/10/2017

→ Resum executiu

institut  
**infància i**  
**adolescència**

Ajuntament de Barcelona  
Diputació de Barcelona  
Universitat de Barcelona  
Universitat Autònoma de Barcelona

# Avaluació dels programa *Patis Escolars Oberts al Barri*

Eines per un seguiment i avaluació

Coordinació del projecte:  
**Institut Infància i Adolescència de Barcelona**

Investigador:  
**Enric Saurí Saula**

Per encàrrec de:  
**Institut Municipal d'Educació de Barcelona**

**1** | Un punt de partida per avaluar els patis oberts

**2** | Emmarcament metodològic

**3** | El programa '*Patis Escolars Oberts al Barri*' a Barcelona

**4** | Conclusions



Un punt de partida per  
avaluar els patis oberts

# 1.1. Què són els patis oberts?

- Les **activitats extraescolars tenen un enorme potencial** a l'hora d'enfortir determinades habilitats i competències i afavorir la **inclusió social d'infants i adolescents**.
- El caràcter majoritàriament privat de les activitats extraescolars a Catalunya té com a conseqüència l'**exclusió d'infants i joves de famílies desfavorides**, que es veuen privats dels seus beneficis educatius i socials.
- El programa *Patis Escolars Oberts al Barri* respon a la **voluntat d'establir una xarxa d'espais de lleure i potenciar l'accessibilitat a les activitats** –siguin lúdiques, culturals o esportives– **durant el temps d'oci** i afavorir la cohesió social al territori mitjançant l'alliberament d'espai públic i l'optimització dels recursos disponibles.
- Els patis oberts s'articulen com espais d'ús social, com a llocs de trobada entre els membres de la comunitat, i, per tant, **tenen la capacitat d'esdevenir rellevants a l'hora d'afavorir la convivència, els valors cívics i la cohesió social**.

A large, stylized number '2' rendered in a vibrant red color. The number has a textured, hand-drawn appearance, with visible vertical and diagonal strokes that give it a sketchy, artistic feel. It is positioned on the left side of the slide.

# Emmarcament metodològic

# 2.1. Tècniques de recollida d'informació

## Fase I

**Recollida de les dades de context i coneixement de la xarxa de patis oberts** (nombre de patis oberts, tipus d'activitats, perfil dels usuaris, etc.) i **entrevistes exploratòries a experts**. Aquestes dades han permès disposar d'una informació descriptiva referent a l'estructura del programa que ha permès configurar la mostra d'individus a entrevistar.

## Fase II

Aproximació qualitativa amb l'objectiu de conèixer les inèrcies del programa. En aquesta fase s'han emprat tècniques de caràcter intensiu: **les entrevistes semiestructurades i l'observació directa**.

Objectiu d'aquestes tècniques:

- Captació de models, comportaments, normativitats, pràctiques i discursos.
- Delimitació de les diferents realitats territorials: funcionament organitzatiu i paper dels agents implicats
- Captació de la multiplicitat d'interpretacions sobre els beneficis de la seva implementació (impactes) i dels seus límits i disfuncionalitats.

3

El programa *'Patis  
Escolars Oberts al  
Barri'* a Barcelona



# 3.1. Dades al voltant dels 'Patis Escolars Oberts al Barri'

- Les dades disponibles no permeten copsar el nombre d'usuaris, l'actual model de recompte no ho facilita.
- A Barcelona hi ha actualment 70 patis oberts.
- Els districtes més actius pel que fa al nombre de patis oberts són **Sant Martí (13)**, **Nou Barris (12)** i **Horta-Guinardó (11)** i **Sants-Montjuïc (10)**.
- Els districtes amb menys patis oberts al barri són **Ciutat Vella (2)**, **Les Corts (3)** i **Sarrià-Sant Gervasi (4)**.
- Les activitats que es desenvolupen en el marc de les dinamitzacions són **compatibles amb la resta d'activitats** que es realitzen al pati.
- L'afluència de participants en algunes escoles és força rellevant i indica el bon funcionament d'aquests patis.
- Es detecten patis oberts on el sistema de dinamitzacions no funciona.

# 3.2. Funcionament, morfologia i impactes del programa

## 3.2.1. Procediment d'implementació

### La demanda

- Les demandes de patis oberts són ateses pels districtes que ho posen en coneixement de l'IMEB. És indispensable que la demanda arribi tant del Districte com del Centre Educatiu.
- No es realitza cap diagnosi prèvia del context social de l'escola per avaluar la viabilitat de la demanda.
- El centre educatiu s'incorpora al projecte sempre que es compleixin els següents requisits: centre públic, fàcil accés des del carrer i acord de tota la comunitat educativa.

### Dinamitzacions i maletes pedagògiques

- Hi ha quatre tipus de dinamitzacions: *Artístiques o Culturals*, *Esportives*, *Familiars* i *Maletes Pedagògiques*.
- Les **dinamitzacions es distribueixen en funció dels perfils dels assistents**. Als patis amb usuaris joves es realitzen dinamitzacions esportives i als patis amb un públic familiar dinamitzacions culturals o familiars.
- **Les dinamitzacions es distribueixen per terços** (un 20,9% són familiars, un 19,6% són esportives i un 20% són culturals). El 39,3% restant són les maletes pedagògiques que responen a una altra dinàmica.
- Les dinamitzacions més exitoses són les esportives, el futbol sobretot.
- La dinamització de les *Maletes Pedagògiques* consisteix en una maleta amb material de diferents temàtiques: circ, jocs de raquetes, jocs de taula, etc.
- Els divendres per la tarda s'ofereixen tallers perquè els infants i les famílies treballin conjuntament.

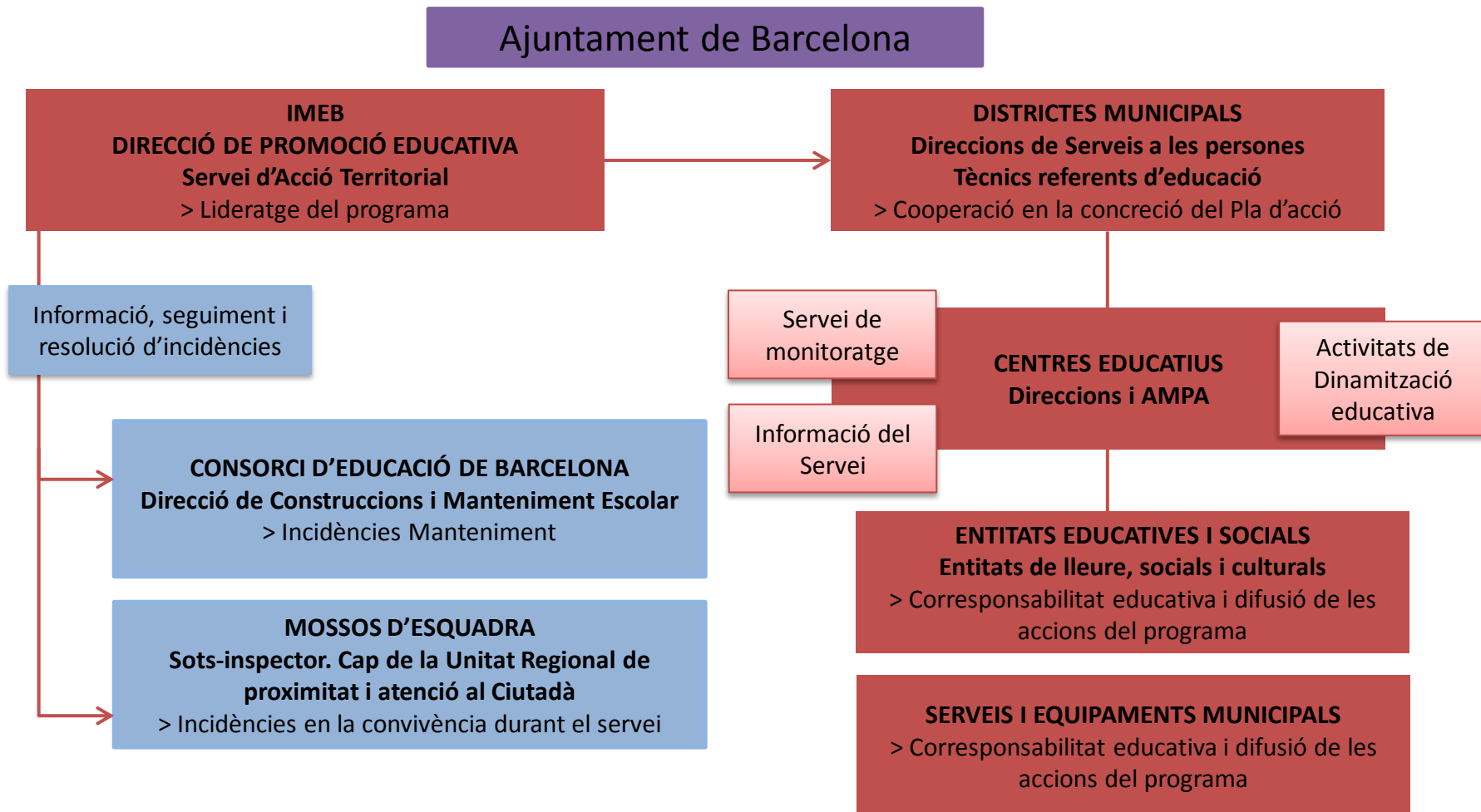
## 3.2. Funcionament, morfologia i impactes del programa

### Sistema de gestió

- El monitor responsable s'encarrega d'obrir el pati.
- Les portes romanen obertes perquè els veïns interpretin que el pati està obert a tothom.
- Els Patis Escolars Oberts obren durant 3 hores seguides.
- El divendres per la tarda és un dia de molta afluència perquè molts infants i joves que surten del centre educatiu aprofiten per quedar-s'hi.
- Alguns centres educatius demanen tancar més tard perquè tenen usuaris de major edat que demanen restar al pati fins a les 9 del vespre practicant algun esport.
- Dos tipus de demandes relatives als horaris per part dels directors dels centres educatius:
  - Hi ha directors amb reticències a obrir els caps de setmana perquè no hi ha membres de l'equip directiu o claustre presents.
  - Hi ha directors que prefereixen obrir el cap de setmana perquè així s'asseguren que l'escola està monitoritzada.
- Els patis obren tot l'any, però durant l'estiu i les vacances de Nadal només n'obren setze.

# 3.2. Funcionament, morfologia i impactes del programa

Agents implicats, funcions i organigrama:



## 3.2. Funcionament, morfologia i impactes del programa

### 3.2.2. El perfil dels usuaris

- Alt índex de masculinització. On hi ha presència de noies (adolescents), aquestes resten assegudes mentre els nois juguen a futbol o bàsquet.
- Predomini de les franges d'edat d' 11 a 16 anys i de 20 a 60 anys (en aquest segon cas s'hi inclouen els pares i mares que resten al pati amb els seus infants).
- El perfil més habitual és el d'adolescents d'entre 11 i 15 anys que practiquen futbol.
- L'èxit varia en funció del territori. En les zones de població acomodada i en les zones amb població més vulnerable és on els patis tenen més problemes de participació.
- Els patis que obren els divendres per la tarda tenen un públic molt familiar (pares/mares i infants que han sortit del centre educatiu).

### 3.2.3. La tipologia dels patis oberts

- ***Patis familiars.*** Alta presència d'infants, pares i mares i AMPA. Alguns d'aquests patis tenen habilitada una zona infantil que permet als més menuts incorporar-se al programa.
- ***Patis juvenils.*** Presència d'adolescents que realitzen activitats esportives. En ocasions, hi participen (a partir de les 20'00 h.) adults amb l'objectiu de jugar a futbol o bàsquet.

# 3.2. Funcionament, morfologia i impactes del programa

## 3.2.4. El paper de la comunitat educativa

### El centre educatiu

- Cal la implicació del centre educatiu i de l'AMPA per tirar endavant el Pati Obert.
- El **protocol de manteniment** és vital per atenuar els temors de les direccions dels centres. El contacte continuat constitueix un element cabdal a l'hora d'assegurar la tranquil·litat i la bona predisposició dels responsables dels centres educatius.
- Alguns **centres viuen amb llunyania el programa**. Això deriva del dilema que enfronta la percepció de les necessitats del territori (Districte) amb les prioritats educatives de l'escola.
- Variables determinants en relació a la implicació dels centres i l'impacte del programa:
  - El ***paper de l'equip directiu***. Les escoles participatives són aquelles on l'equip directiu està implicat i pren consciència del paper social que pot tenir l'escola fora del propi àmbit educatiu.
  - ***L'acompanyament de l'empresa concessionària***. El treball fet per l'empresa és un element fonamental per l'adhesió dels mateixos al programa. Les escoles on l'empresa intervé més i manté un contacte continuat incorporen les propostes plantejades per la pròpia empresa.
  - La ***diligència del Consorci d'Educació de Barcelona***. La seva efectivitat és fonamental a l'hora de tranquil·litzar els centres educatius i assegurar-se la seva adhesió.

## 3.2. Funcionament, morfologia i impactes del programa

### El paper de les famílies i les AMPA

- La implicació de l'AMPA és essencial per donar més potència al 'Pati Obert'. En aquells patis on l'AMPA s'hi implica els resultats (impactes al barri i entre els infants i joves) són positius.
- L'IMEB i l'empresa concessionària prioritzen la incorporació de les AMPA al programa.
- L'AMPA té pes a l'hora de difondre l'existència del 'Pati Obert', triar les dinamitzacions i definir els horaris d'obertura.
- En alguns casos, es produeix una **simbiosi entre l'AMPA i l'empresa concessionària** a l'hora de fer activitats o festes puntuals.
- **La presència de les famílies afavoreix un 'Pati Obert' més dinàmic en totes les franges horàries.** En les primeres franges, les famílies i els infants tenen un lloc destacat i gaudeixen de les infraestructures del pati i de les dinamitzacions. A les franges tardanes, el públic és més adolescent i prioritza les activitats esportives, especialment el futbol.

## 3.2. Funcionament, morfologia i impactes del programa

### El paper dels joves i infants

- Elevat nivell de satisfacció per part dels usuaris dels Patis Oberts.
- El pati obert pot arribar a cobrir algunes de les mancances presents al nucli familiar i a l'escola.
- En molts casos, **els monitors desenvolupen un paper de (quasi) educadors de carrer.**
- Els infants i joves realitzen un **procés d'apropiació col·lectiva** de l'espai públic.
- El pati obert pot **esdevenir un espai generador de normativitats i rutines** a joves i adolescents en situació de vulnerabilitat o amb dèficits d'aprenentatge.
- Els patis oberts situats en territoris amb situacions socioeconòmiques més desfavorides tenen un públic adolescent que prioritza la pràctica esportiva.
- Els Patis Oberts situats a barris de classe mitja tenen públics més familiars i unes dinamitzacions més artístiques i familiars.



## 3.2. Funcionament, morfologia i impactes del programa

### 3.2.5. L'impacte del programa en el territori. L'àmbit comunitari

- Als barris amb més activitat associativa al barri augmenten les possibilitats d'incorporar associacions al programa.
- La tasca d'aproximació al teixit associatiu és realitzada des de l'empresa concessionària que s'encarrega d'incorporar les associacions seguint l'**estratègia del 'picar porta'**.
- La participació al programa té dues dimensions:
  - Emprar el Pati Obert per les activitats pròpies de l'entitat (ex. fer un assaig).
  - Incorporar-se a les dinamitzacions amb alguna compensació econòmica.
- Les dades indiquen una **baixa participació de les associacions** a causa, sobretot, de les pròpies dinàmiques associatives.
- Les entitats s'afegeixen al programa per **raons instrumentals** (ús del pati per a una activitat concreta de l'associació). La participació és circumscrita principalment a l'ús d'un espai determinat i no una incorporació real al programa.

## 3.2. Funcionament, morfologia i impactes del programa

### 3.2.6. El paper de l'administració pública

- El projecte involucra diferents àrees de l'administració municipal: IMEB, Districtes, Consorci d'Educació i Guàrdia Urbana.
- **Els agents implicats constaten que la responsabilitat final del projecte és de l'IMEB que l'executa mitjançant l'empresa concessionària.**
- Una part substancial del programa s'ha delegat a l'empresa concessionària que s'encarrega del seu funcionament setmanal.
- L'empresa concessionària s'encarrega de plantejar el projecte al centre educatiu, negociar els horaris, fer la proposta de dinamitzacions i maletes pedagògiques i obrir el Pati Obert.
- La delegació de funcions cap a l'empresa concessionària permet un funcionament ordenat del programa, però també genera un distanciament de les diferents àrees. Es produeix un acomodament que dificulta incorporar noves mirades i noves idees al programa.

## 3.2. Funcionament, morfologia i impactes del programa

### El Districte

- El Districte fa la **demanda, l'acompanyament inicial i el seguiment distanciat** durant el desenvolupament del programa.
- Els districtes **no perceben el projecte com a propi**, sinó com un projecte en el qual col·laboren com a corretja de transmissió de determinades demandes.
- El coneixement del territori per part del Districte pot contribuir a resoldre alguns dèficits. Tanmateix, una major implicació del Districte és poc realista donada la **saturació dels tècnics**.

### El Consorci d'Educació de Barcelona (CEB)

- El CEB **cedeix els patis i s'encarrega del seu manteniment**.
- El CEB ha establert un **protocol de manteniment** que funciona satisfactòriament.
- El **temps de reacció davant els deperfectes és baix** (temps de reparació no superior a les dues setmanes), però varia en funció de la reparació.

### Mossos d'Esquadra i Guàrdia Urbana

- Els Mossos d'Esquadra o la Guàrdia Urbana s'encarreguen de les diligències quan hi ha algun problema i fan acte de presència en aquells patis situats en zones més conflictives.
- **No** hi ha un **treball conjunt** entre els responsables del projecte i els cossos policials.



# Conclusions

# 4.1. Límits del programa

- Els agents implicats **valoren molt positivament el programa** i els seus efectes socials.
- Les principals febleses són:
  - Baixa participació en les dinamitzacions.
  - Preponderància de la vessant instrumental del Pati Obert per sobre de l'expressiva.
  - Desenvolupament molt limitat dels aspectes comunitaris.
  - Algunes disfuncionalitats pel que fa als sistemes de gestió i comunicació.
- La **morfologia i ubicació** del centre educatiu **condicionen l'èxit** del programa.
- Uns centres educatius mantenen una posició molt activa envers les qüestions relatives al temps de lleure i de joc, i d'altres es veuen superats per les circumstàncies quotidianes i assumeixen el programa com un element secundari.
- Les **condicions objectives del context marquen les formes de fer-se present** i viure el programa.

# 4.1. Límits del programa

## Les disfuncions en els fluxos relacionals entre els agents de l'administració municipal

- Algunes desconnexions deriven de la **inexistència d'un espai de treball comú** entre els diferents agents.
- **Manca una major flexibilitat** que permeti incorporar propostes de canvi, sobretot per part dels districtes que sovint tenen la sensació que són espectadors passius del programa.
- **No hi ha sessions de treball entre l'administració i les escoles** que permetin enfortir la implicació, compartir el funcionament i copsar els neguits de la comunitat educativa.
- La inèrcia del projecte i la inexistència d'un treball conjunt **difículten implementar noves propostes**.
- **Baixa interrelació** entre els districtes i el Consorci d'Educació.

## Els problemes al voltant del servei de neteja i manteniment

- La **neteja** és una qüestió que **crea tensions**, especialment tot allò que fa referència als lavabos.
- Cal establir un protocol d'actuació amb el Consorci d'Educació que **augmenti els recursos adreçats a la neteja** dels centres educatius adscrits al programa.

# 4.1. Límits del programa

## **El distanciament del projecte per part d'alguns centres educatius**

- En ocasions, els **nous equips directius de les escoles poden viure amb desinterès el programa**, fet que pot conduir una manca de col·laboració i a l'establiment d'un flux constant de queixes.
- L'administració local no pot fer res davant la manca de col·laboració de les escoles perquè les direccions de estan emparades pel Decret 102/2010 d'autonomia dels centres educatius.

## **El distanciament del projecte per part de les entitats i les limitacions de les AMPA**

- **La participació de les entitats i associacions del barri és molt reduïda.**
- **El treball amb les AMPA és baix i presenta les seves pròpies limitacions.** No hi ha una planificació sistematitzada d'activitats a realitzar durant el període dels patis oberts per part de les AMPA. Ara bé, atesa la saturació de les AMPA és indispensable aquesta participació?

# 4.1. Límits del programa

## Una política de comunicació externa d'abast limitat

- Existeix un notable **desconeixement dels patis oberts**, tant en l'àmbit dels centres educatius com en l'àmbit dels potencials usuaris (famílies, joves, associacions, etc.).
- Les actuals **fórmules de comunicació** emprades tenen un **abast limitat**.
- Convindria **potenciar l'ús de les xarxes socials** (Facebook, Twitter), les pàgines web i els **canals de comunicació dels centres educatius** (taulers, web de l'escola i de l'AMPA, circulars adreçades a les famílies, etc.).
- Establiment d'un protocol de comunicació que plantegi **accions diferenciades en funció del context social de cada escola**. Articulació d'una actuació comunicativa diferencial per zones per potenciar la comunicació en aquells barris considerats preferencials.

## Les mancances derivades de l'actual sistema de recomptes

- El sistema de recomptes es basa en un sistema d'usos per hores i no pel total d'usuaris que utilitzen el Pati Obert. Cal establir un **sistema de recomptes que permeti identificar el nombre total d'individus per dia**.



# 4.2. Propostes per a la millora

## Mesures relatives al funcionament i la gestió organitzativa

- Cal consensuar els **objectius prioritaris del programa sense perdre de vista les condicions de possibilitat existents a l'entorn del projecte.**
- Establiment d'un doble sistema de governança:
  - Creació d'un espai de treball permanent entre l'IMEB (amb empresa concessionària), el Consorci d'Educació i els districtes on es realitzi un seguiment del programa i s'abordin multilateralment els problemes i necessitats detectades.
  - Calendaritzar un conjunt de reunions per cadascun dels districtes entre l'IMEB (amb empresa concessionària), tècnics del districte i els centres educatius amb pati obert.

## Mesures relatives al paper dels monitors

- **Bastir un equip de monitors amb capacitat per oferir assessoraments personalitzats, especialment quan s'ha de tractar amb infants i joves en situació de vulnerabilitat, i amb recursos per poder dinamitzar l'espai del pati obert.**
- Mantenir l'actual sistema de monitorització –visita al pati obert dels coordinadors de monitors amb una àmplia experiència sobre el terreny– dels patis i dels monitors realitzat per l'empresa concessionària.

# 4.2. Propostes per a la millora

## Mesures relatives a les dinamitzacions

- Implementar **dinamitzacions més cooperatives que permetin la incorporació de nois i noies** i un major compartiment del pati amb l'objectiu de realitzar més d'una activitat a la vegada.
- Establiment de **dinàmiques participatives** on els nois i les noies plantegessin als monitors les seves demandes a fi i efecte de consensuar les dinamitzacions més atractives per a tothom.
- Establir **mecanismes** –per exemple mitjançant els tècnics del districte– per augmentar la col·laboració d'entitats culturals i esportives del territori.

## Mesures relatives al centre educatiu

- Incidir en els **objectius i el funcionament del programa** per reforçar els avantatges dels programa.
- Els centres educatius han de tenir la seguretat que hi haurà una **comunicació directa i eficaç** i la **garantia** que el Consorci d'Educació realitzarà amb celeritat els manteniments derivats del 'Pati Obert'.
- Explicitar un compromís per part del Consorci d'Educació on es prioritzin aquests centres mitjançant la **incorporació d'una partida pressupostària** destinada a atendre aquestes situacions.

# 4.2. Propostes per a la millora

## Mesures relatives al manteniment i la neteja

- Incrementar el pressupost (amb diners en el cas de secundària i amb hores en el cas de primària) destinat a la neteja de les escoles que cedeixen el pati amb hores de neteja.
- Designació d'una brigada de neteja encarregada de donar cobertura als centres educatius que cedeixen el pati i els lavabos.
- Potenciar aquells centres educatius que tenen accés als lavabos des del pati o, en alguns casos, construir lavabos en aquells patis que no en tenen.

## Mesures relatives a la comunicació

- **Establiment de mesures de major impacte comunicatiu mitjançant l'ús d'internet i les xarxes socials o sistemes d'informació directe a les famílies (circulars informatives, informació a les reunions, etc.).**
- Ateses les desigualtats en l'accés a la informació, convé diversificar els canals de comunicació i acomodar-los en funció del context social del centre educatiu i el barri.
- És indispensable informar del programa **a les entitats del barri i als centres d'interès com ara les biblioteques, l'escola d'adults, l'escola bressol, el CAP, etc.**

# 4.2. Propostes per a la millora

## Mesures relatives al treball als barris i els criteris d'obertura i tancament

- Analitzar les necessitats de cada Pati Obert en funció del seu context socioeducatiu amb l'objectiu de **reordenar i prioritzar zones d'intervenció**.
- **Criteri de distribució** de patis per la ciutat que superi la lògica de la distribució homogènia i **prioritzi les necessitats territorials**.
- Establir **mecanismes de previsió de participants** a l'hora d'obrir nous patis.
- **Protocol que delimiti les raons de tancament** d'un pati i les mesures a adoptar.

## Mesures relatives al recompte

- Implementar un **sistema de recompte puntual i rotatiu** mitjançant l'establiment d'un equip de comptadors que comptabilitzi els usuaris de cada Pati Obert amb l'objectiu de recollir les dades en diferents moments i fer-ne una extrapolació anual.

## Mesures relatives als horaris

- **Ampliar els dies d'obertura dels patis d'actuació preferencial** on es constati l'existència d'aquesta necessitat i no s'hi realitzin activitats extraescolars.

## QUI SOM?

Un **instrument públic** dedicat al **coneixement per acompanyar l'administració local** en el seu paper de **garantia dels drets** d'infants i adolescents

Un **pont entre el coneixement i la política pública** per millorar les vides dels infants aportant perspectiva de drets i comptant amb els seus punts de vista propis

Un consorci adscrit a l'**Ajuntament de Barcelona** i integrat també per la Diputació de Barcelona, la Universitat de Barcelona i la Universitat Autònoma de Barcelona

## QUÈ FEM?

### 1 **Contribuim a millorar polítiques locals per fer avançar els drets de la infància i l'adolescència**

Impulsem i acompanyem **canvis estratègics, transversals i concrets** per tal de millorar polítiques locals, tant de **ciutadania**, com **predistributives i redistributives**.

### 2 **Generem coneixement vinculat a l'agenda pública**

Investiguem sobre les vides d'infants i adolescents i les polítiques locals que els afecten, buscant l'equilibri entre la **diagnosi**, l'**avaluació** i les **propostes**.

### 3 **Enriquim el debat social compartint coneixement**

Nodrim els debats socials actuals aportant **mirada d'infància**, compartint dades, **relats**, anàlisis i coneixements

@InstInfancia

InstitutInfancia.cat

institut  
**infància i**  
**adolescència**

*Fem avançar els drets  
generant coneixement  
per millorar polítiques locals*