

# *MUHBA*

PLA ESTRATÈGIC DEL

**MUSEU D'HISTÒRIA DE BARCELONA**

## **Dossier de premsa**

**Barcelona, juny de 2008**



**Ajuntament de Barcelona**

Institut de Cultura

**Museu d'Història de Barcelona**

# MUHBA

PLA ESTRATÈGIC DEL

## MUSEU D'HISTÒRIA DE BARCELONA

*“el museu de la ciutat, mirall de Barcelona”*

- **La casa comuna del coneixement de Barcelona:** recerca, espais museïtzats, exposicions i aproximació a públics diversos. La **perspectiva històrica** com una mirada crucial per entendre el món en el qual vivim, al costat de la perspectiva científica i l'artística.
- **Un Museu arrelat a la ciutat i obert al món,** impulsor i pal de paller de la *City History Museums Network of Europe* i difusor de la perspectiva històrica en el coneixement de les ciutats del món i en el tractament del seu patrimoni. Les ciutats, **puntal de la construcció històrica d'Europa.**
- **Un laboratori de ciutadania per a autòctons, immigrants i turistes** amb nombrosos fòrums d'encontre, començant pel Cercle del Museu i pels Amics del Museu.

*all interactiu de la ciutat*

## 1. OBJECTIUS

*El Museu d'Història de Barcelona, mirall de la ciutat*

- La casa comuna del coneixement de Barcelona: recerca, patrimoni i exposicions per a persones de molt variats interessos en el coneixement de la trajectòria de la ciutat i en l'apreciació del seu patrimoni.
- Un Museu arrelat a la ciutat i obert al món, impulsor i pal de paller d'un *City History Museums Network of Europe*, en conveni amb d'altres ciutats europees i del món mediterrani.
- Un laboratori de ciutadania per a autòctons, immigrants i turistes, amb nombrosos fòrums d'encontre, començant pel dels Amics del Museu.

El compliment d'aquests objectius requereix :

### *a) Un sistema de producció i difusió de coneixement*

- Suport a la recerca per construir una perspectiva històrica de la ciutat en les *reflexions sobre qui som, d'on venim, on anem i en l'apreciació tant formal i estètica com cognitiva del seu patrimoni*. Impuls a la renovació dels criteris d'intervenció en el patrimoni.
- Concreció del sistema en tres àmbits, **Centre de Recerca i Debats** (epicentre I + D + i del Museu, a Llibreteria), **Centre de Documentació Històrica** (Annex Born) i **Centre de Conservació i Restauració** (ja existent a Zona Franca).
- Establiment d'una xarxa de relacions amb els centres d'estudis i el teixit social dels districtes, amb les universitats i institucions culturals barcelonines i amb d'altres centres en el pla internacional.

### *b) Un sistema de centres expositius trinucleat i amb una programació teixida entre tots ells*

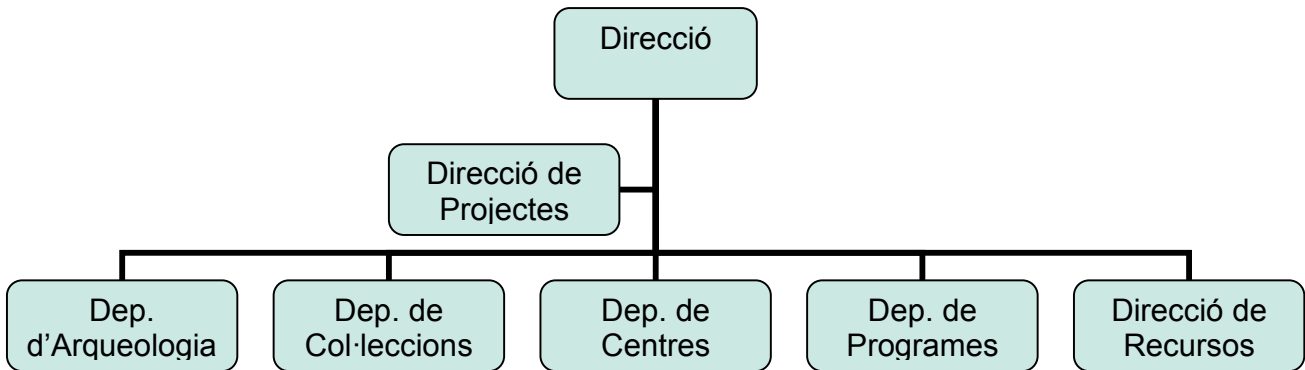
- Proposar una apropiació comprensiva de la trajectòria de Barcelona amb una xarxa d'espais patrimonials vertebrada per **un tronc central format per tres centres: Conjunt de la plaça del Rei, Mercat del Born i Oliva Artés**.
- Construir en els altres centres del Museu perspectives sectorials capaces de proporcionar una contribució densa i significativa sobre la trajectòria històrica de Barcelona.
- Articular d'altres centres concertats a l'entorn del sistema de centres del Museu.

## 2. ORGANITZACIÓ: CORESPONSABILITAT I COOPERACIÓ

### L'organigrama general

Un Museu és el seu equip. "Servei públic" + "Gestió empresarial" + "Cooperació personal" en una estructura de treball en xarxes nucleades: els responsables de cada àrea són sobre tot coordinadors i inspiradors. Funcionament per objectius: un esquema de responsabilitats compartides, amb un pes important de les relacions

horizontals i transversals. Cadascú assegura unes tasques generals i pot exercir alhora de responsable d'un o més projectes.



### El Cercle, entitat social de suport al Museu

- Impuls institucional del Cercle del Museu, fonamentat en la col·laboració publicoprivada i format per empreses i institucions. Els membres del Cercle, ambaixadors del Museu en la seva projecció local i internacional i en la cerca de nous socis a la ciutat i en un món global. Funcions del Cercle:

a) *Suport general al Museu i a la seva projecció exterior.* Suport a la programació general i a la difusió mediàtica.

b) *Suport a la recerca científica:* Beques (les primeres, la de l'Associació Consell de Cent per als estudis d'història política i la de la Societat Econòmica Barcelonesa d'Amics del País per als d'història econòmica). Patrocini de cursos i conferencians internacionals vinculats al màster d'intervenció en el patrimoni.

c) *Excel·lència cultural:* Continuació del cycle Espai, història i futur.

d) *Mecenatge de projectes i col·leccions:* Impuls al projecte d'Oliva Artes i a la posada en valor del teixit fabril del Poblenou. Patrocini de les intervencions en les pintures de Ferrer Bassa (en concreció), a la museïtzació de l'Aula basilical paleocristiana i a Vil·la Joana com a Casa Verdaguer de Literatura, Ciutat i Natura.

### Una organització local, europea i global de la tasca del Museu

- Creació de la xarxa local: projectes compartits amb els centres d'estudis i entitats dels districtes i, quan s'escaigui, de l'àmbit metropolità, per un costat, i projectes compartits amb les grans institucions culturals de la ciutat, per l'altre.
- Increment de les relacions externes a tots els nivells. Intensificació dels vincles amb l'Arxiu Històric de la Ciutat, amb d'altres museus i institucions del camp cultural, amb les universitats i amb tot el conjunt del sistema educatiu.
- Intensificació de les relacions amb les xarxes de recerca (congressos de museïtzació de jaciments arqueològics) i museus de l'Estat. Posada en marxa de la **City History Museums Network of Europe** i impuls dels contactes amb el conjunt de ciutats de l'**espai mediterrani** (a través de la Fundació Anna Lindh), així com, també, amb les ciutats llatinoamericanes i asiàtiques, d'acord amb les línies de treball del Museu sobre història urbana i ciutadania i sobre intervenció en el patrimoni.

### 3. INTENSIFICACIÓ DE LA POLÍTICA PATRIMONIAL

El Servei d'Arqueologia del Museu és responsable de la supervisió dels treballs arqueologicopatrimonials a la ciutat, conjuntament amb els serveis de Patrimoni d'Urbanisme. Els materials provinents de les excavacions són la principal font d'alimentació del Centre de Conservació de Béns Mobles de zona Franca i una font important del creixement de les col·leccions del Museu. Així mateix, el Museu incrementa progressivament el patrimoni monumental sota la seva custòdia, que ja cobreix totes les èpoques de la trajectòria històrica barcelonina.

Els objectius de la intensificació són tres: impuls a l'actuació tant en el camp arqueològic com de col·leccions, sistematització de la documentació al respecte en el nou Centre de Documentació Històrica del Museu a l'edifici annex del Born i dedicació a la recerca arqueològica i històrica a través de seminaris, cursos i publicacions, que permeti fer un salt qualitatiu en el coneixement de la ciutat.

#### Arqueologia i patrimoni

- Intervencions amb nous criteris que apleguin "arqueologia" i "patrimoni", amb una major coordinació municipal dels serveis del Museu i del Servei de Revisió del Catàleg de Patrimoni del Sector d'Urbanisme.
- Impuls de les mesures administratives i legals que permetin tractar el patrimoni de la ciutat com un tot, tendint a superar les divisòries entre "per sobre de cota zero" i "per sota de cota zero" i entre "ciutat preindustrial" i "ciutat industrial".
- Major sistematització de la intervenció arqueològica per tota la ciutat i publicació cada any de l'Anuari d'intervencions del Servei d'Arqueologia de la Ciutat (publicacions del Museu).
- Impuls a la Carta arqueològica i al Pla especial de protecció arqueològica, en connexió amb el Sector d'Urbanisme i els districtes, començant per Ciutat Vella, i en connexió amb la construcció del Centre de Documentació Històrica del MUHBA a l'edifici annex del Born.
- Oficina de Patrimoni de Ciutat Vella: la seva creació, a instàncies del Districte, ha de permetre una prova pilot en la sistematització dels estudis patrimonials.
- Recerca arqueologicopatrimonial sobre els nous centres del Museu a Poblenou (Oliva Artés) i a Sant Andreu (Coats), amb vista a assegurar una intervenció amb criteris clars en la seva rehabilitació. Sistematització de les bases per als recorreguts patrimonials pel Poblenou.
- Recerca arqueologicopatrimonial sobre el llegat de la guerra i la postguerra: refugis i bateries antiaèries + barraquisme al Turó de la Rovira.

#### Col·leccions

- Optimització del laboratori d'arqueologia i col·leccions de Zona Franca i publicació d'un Anuari de Col·leccions que permeti mostrar els notoris avenços en la catalogació, documentació i restauració de peces.
- Sistematització de recollida de fons i fonts de la ciutat tardomoderna i contemporània (segles XVIII-XX), en col·laboració amb l'Arxiu Municipal pel que fa a les fonts escrites i amb una atenció específica a tota la gamma de béns mobles del llegat industrial. En el marc del programa europeu *Interdisciplinary*

*Contemporary collecting / Collecting de Present* (reunió inicialment prevista a Barcelona pel maig de 2009, dins del projecte Entrepreneurial Cultures in European Cities de l' EACEA Cultural Programme de la UE, actualment en fase de concreció), construcció de la col·lecció dels temps més recents en diàleg amb els museus d'altres ciutats europees.

- Construcció de la col·lecció per a la Baixa Edat Mitjana (Padellàs, incorporació del vaixell recentment localitzat) i per a l'edat Moderna (Barcelona 1700, Born). La cerca a partir dels objectes fruit dels treballs en el Projecte Born encara no ha donat tots els seus fruits.
- Construcció de la col·lecció industrial: sistematització de la cerca patrimonial en el conjunt de la ciutat, amb especial referència a Ciutat Vella, Sants i, sobre tot, Poblenou, i treball a fons sobre el llegat patrimonial de Fabra i Coats: documentació de la construcció i la trajectòria de la fàbrica, treball sobre la sala de calderes, sistematització de la part substancial de l'arxiu que s'hi conserva i sistematització de la col·lecció de béns mobles, aplegada amb la decisiva col·laboració dels Amics de Can Fabra i del Districte de Sant Andreu.
- Revisió de les col·leccions adscrites al Call i a la Casa Verdaguer i preparació de l'exposició permanent a la via romana / necròpoli de Vila de Madrid.
- Serveis de conservació i restauració del Museu: racionalització del sistema de laboratoris i seus de treball, exportació de tecnologia i ampliació de la revista.

### **Recerca patrimonial**

Impuls des de tot el sistema de recerca del Museu als estudis arqueològicopatrimonials i de les col·leccions, amb tres línies claus: la ciutat del Born (projecte impulsat per Albert Garcia Espuche), la ciutat del Mar (la ciutat en les xarxes urbanes d'Europa dels segles XIII i XIV) i la ciutat industrial.

## **4. REESTRUCTURACIÓ DELS PROGRAMES PÚBLICS**

### **Recerca i debats**

Mètode general: Sistematització del procés de treball, "de la idea a l'exposició i a la publicació": Grups de recerca > Seminari > Jornada o curs > Exposició > Conferències i debats > Publicacions, amb un pla coordinat amb el Seminari d'Història de Barcelona de l'AHCB-ICUB (cursos i congressos d'història de Barcelona, publicacions).

- Grups de recerca en col·laboració amb universitats, centres educatius, altres museus, etc., agrupats en quatre línies:
  - Arqueologia i Patrimoni
  - Història Urbana
  - Medi ambient i ciutat
  - Museus i educació
- Seminari permanent d'Història Urbana i Patrimoni, quinzenal a partir d'octubre.
- Jornades tècniques temàtiques, punt d'encontre d'especialistes
- Màster d'intervenció en el patrimoni, en col·laboració amb la UAB (dirigit per Francesc Muñoz, amb seu al Museu a partir d'octubre)

- Cicles de conferències lligats a les exposicions temporals i permanents
- Programa de debats als districtes, elaborats en col·laboració amb els estudiosos locals (inici a Horta-Guinardó, St. Andreu i St. Martí)

### **Exposicions temporals ja proposades**

- Barraques. La ciutat informal (08)
- La Barcelona transnacional. Ciutadans connectats (08-09)
- Els Jocs Florals i Barcelona (09)
- El Pla Cerdà, motor de la ciutat (09-10)
- Aigua i ciutat. Dos mil·lennis de sistemes hidràulics (10)
- Els mercats de Barcelona, al Born (11)
- Paris-Barcelona. Ferros que forgen la modernitat , a Oliva Artés (11)
- La Barcelona mercant (ciutat baixmedieval, presentació vaixell, 11-12)

### **Visites i itineraris**

#### *Sistema de visites*

- Reestructuració per camp afins i no per tipus de públics
- Incorporació de *know how*, “visites comissariades”: *Les matinals dels diumenges*, recorreguts acompanyats d'experts.
- Atenció a nous públics, especialment de la tercera edat i hospitalaris: Primer assaig, programa *La bellesa cura*, una visita cafè a Pedralbes per als acompanyants dels malalts hospitalitzats a Vall d'Hebron i altres centres, per donar un respir a l'hora de la migdiada.

#### *Sistema de recorreguts (acord amb CCCB)*

- Viatges per Barcelona: nou sistema d'itineraris per tota la ciutat que, tots junts, construeixen un punt de vista sobre els reptes actuals de la ciutat a la llum de la seva trajectòria històrica.

### **Educació**

Progressiva renovació dels programes per a infantil i primària, seguint la línia de treball cooperatiu amb els centres educatius iniciada amb els programes *Patrimonia'm*, *Pedralbes. Un passeig de percepcions* i *Mai més i enlloc*.

Noves propostes per a secundària:

- Nou programa *Apropia't de la ciutat* (pack per als 4 cursos ESO, acord amb la Fundació Bofill): Representacions personals (escola), Representacions artístiques (patrimoni del museu), Representacions urbanes (tota la ciutat) i Representacions polítiques (formes històriques de govern de la ciutat).
- “*Patrimonia'm*”, projecte destinat a l'alumnat de Cicle Superior d'Educació Primària i Primer Cicle d'Educació Secundària en què cada centre educatiu que hi participa “patrimonia” –apadrina- un vestigi de la ciutat.
- Programa *Recerca tutorada* (batxillerat, acord amb Instituts) sobre el patrimoni (jaciments arqueològics, monuments i col·leccions) del propi museu i sobre el patrimoni de la ciutat.
- Inici d'activitats per al lleure: *Museu d'estiu. Casal per a nens i nenes de Ciutat Vella*: les gramàtiques formals i històriques de la ciutat i les gramàtiques de la ciutadania (conjuntament amb el Museu Picasso i el

Museu Frederic Marès).

- Inici d'activitats adreçades a les AMPAs (acord amb els Districtes) dels centres educatius que col·laboren amb el Museu.

### **Publicacions i comunicació**

- Publicacions del Museu: reorganització en tres sèries: 'documents', 'pòsits' (inclourà els catàlegs) i 'monografies' (començant per les dedicades a "La ciutat del Born. Barcelona 1700").
- Renovació fulletó informatiu general del Museu.
- Web del Museu, ciutadana, museística i acadèmica. Interactiva pel que fa a recerques i debats, internacionalització del sistema.
- Reorganització serveis i propostes als Amics del Museu.
- Programació amb districtes i territorialització dels programes.

### **Xarxa social i Amics del Museu**

- El museu, punt de trobada d'investigadors i estudiosos de la història.
- El museu, lloc de debat ciutadà sobre temes d'interès general, amb aportació d'una perspectiva històrica.
- El museu, club ciutadà, amb fòrums diversos i amb uns Amics del Museu articulats per diferents focus d'interès.



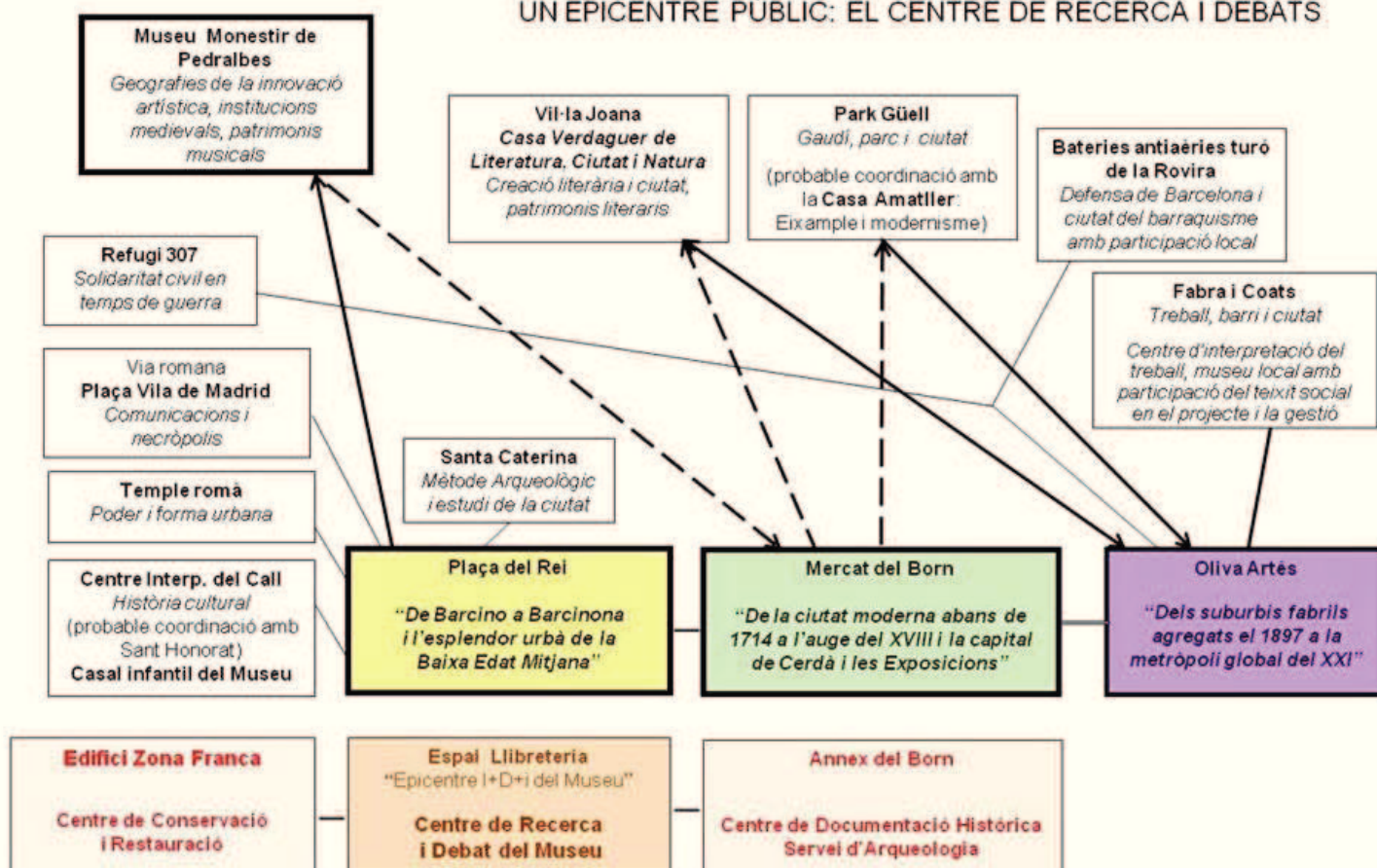
## 5. ESTRUCTURA GENERAL DEL MUHBA

### MUHBA, L'ESTRUCTURA GENERAL

UNA XARXA DE CENTRES MUSEÍSTICS TRINUCLEADA (negre)

UN SISTEMA DE PRODUCCIÓ DE CONEIXEMENT (vermell)

UN EPICENTRE PÚBLIC: EL CENTRE DE RECERCA I DEBATS



### 5.1 L'Epicentre del Museu, el Centre de Recerca i Debats del MUHBA

L'epicentre del Museu, a Llibreria, és el *think tank* del sistema, que aplega el nucli de direcció i programació i que **ofereix al públic** el seu sistema de recerca, cursos, conferències, debats i exposicions experimentals de petit format. El **Centre de Recerca i Debats** és el focus **I+D+i de recerca històrica i ciutadania**:

- Llibreria especialitzada en història urbana
- Biblioteca especialitzada en fonts arqueològiques i en història de les ciutats i amb terminals del Centre de Documentació Històrica.
- Seu dels grups de treball, en connexió amb institucions educatives i culturals.
- Seminari Permanent d'Història Urbana i Patrimoni
- Jornades tècniques sobre temes especialitzats
- Màster d'intervenció en el patrimoni
- Nucli web i de publicacions: sistema obert d'informació

- Exposicions experimentals i clau general del Museu, “mirall de la ciutat”.
- Centre de redireccionament turístic: consultoria.

## **5.2 El sistema de producció de coneixement i patrimoni del Museu**

El sistema productiu del Museu consta de dos elements fonamentals: el Centre de Conservació i Restauració de Zona Franca, que és alhora la seu principal del Departament de Col·leccions del Museu, i el Centre de Documentació Històrica del Born, que és alhora la seu del Departament d'Arqueologia i Patrimoni (i, per tant, despatx central del Servei d'Arqueologia de la Ciutat).

### *Centre de Conservació i Restauració del MUHBA*

És el gran laboratori d'arqueologia i col·leccions de Zona Franca, amb recursos encara insuficients per tractar un material que la transformació de la ciutat incrementa dia rere dia, que ha de poder ser alhora un centre d'investigació dels materials allí custodiats:

- Impuls del tractament d'objectes de la ciutat contemporània, segles XIX i XX.
- Convenis de recerca amb les universitats i altres centres de conservació.
- Dues visites anuals per als ciutadans.

### *Centre de Documentació Històrica del MUHBA*

És l'arxiu de documentació de tot el sistema MUHBA, que s'ha de convertir en una gran base de dades històrica, amb una arquitectura conceptual forta i en diàleg amb les altres institucions productores de documentació i de coneixement històric.

- Secció de documentació del Departament de Col·leccions i Arqueologia.
- Base de coneixement digitalitzada i centre de producció cartogràfica: Carta arqueològica, Pla especial de protecció arqueològica.
- Projecte Avanza presentat al Ministeri d'Indústria conjunt amb Barcelona Media de construcció virtual multidimensional de Ciutat Vella (la ciutat gòtica).

### *Servei d'Arqueologia de la Ciutat*

- Redefinició de la seva posició dins del Departament d'Arqueologia i Patrimoni del Museu, per tal de reforçar els seus vincles externs amb els sectors municipals vinculats amb el patrimoni històric.
- Sistematització dels protocols d'intervenció, especialment a Ciutat Vella.

## **5.3 La xarxa nucleada de centres expositius i d'activitats del Museu**

Després d'una primera època en què el Museu se centrà en el seu patrimoni arqueològicomonumental i d'una segona època en què a través de grans exposicions s'ha afermat el seu paper en els grans temes de la història de la ciutat, la institució és a punt de fer un nou salt: construir un discurs articulat, amb múltiples elements en tensió creativa, sobre els canvis i continuïtats en la trajectòria bimil·lenària de Barcelona.

El sistema expositiu del Museu tendirà a desenvolupar un discurs troncal en tres onades que s'encavalquen al llarg d'un recorregut pels centres de Plaça del Rei, el Mercat del Born i Oliva Artés, tots tres amb elements d'exposició permanent de natura diversa, activitats amb perfil propi i exposicions temporals. Sistematitzar la xarxa de centres no comporta homogeneïtzar enfocaments ni tractament museogràfic: un museu no pot ser una enciclopèdia històricopatrimonial.

A aquests tres grans centres es vinculen *conceptualment* tots els altres, que ofereixen un discurs especialitzat i cronològicament més limitat:

- **Subsistema 1**, de la colònia romana als convulsos segles del trànsit als temps medievals i a l'esplendor de la Baixa Edat Mitjana.
- **Subsistema 2**, de la ciutat sostenible moderna que sofreix el daltabaix de 1714 a l'emergència i formalització de la capital contemporània.
- **Subsistema 3**, dels suburbis industrials agregats el 1897 a la metròpoli formada al llarg del segle XX.

**1. Conjunt de la plaça del Rei** per a la història antiga i medieval, fins a la baixa Edat Mitjana. El jaciment arqueològic i el conjunt monumental són les fites entre les quals es desenvolupa el discurs museogràfic. La recent troballa d'un vaixell medieval nord-atlàntic és un bon esperó per sistematitzar, d'aquí a uns anys el panorama que el Museu ha de traçar de la Baixa Edat Mitjana.

*Relacionats amb el Conjunt de la Plaça del Rei,*

- **Santa Caterina**: la qüestió del mètode arqueològic: arqueologia i espai urbà.
- **Temple romà**: l'àgora barcelonina des de Barcino als debats sobre el temple i la configuració del cor polític i religiós de la ciutat, de Domènech i Montaner ençà.
- **Vila de Madrid**: ciutat i territori, la xarxa viària des de la colonització romana i el seu ús simbòlic com a eix funerari.
- **Centre d'Interpretació del Call**: aportacions comunitàries específiques al llegat cultural barceloní. Història cultural a partir del llegat jueu medieval i metamorfosi al llarg dels segles d'un territori, que es podrà mostrar amb molta més claredat quan es connecti amb l'espai arqueològic de Sant Honorat (Generalitat de Catalunya). El pis superior del Centre del Call, davant la placeta de Manuel Ribé, servirà així mateix per al **Casal Infantil del Museu**.
- **Monestir de Pedralbes**: història d'una institució i geografies de la innovació artística: gòtic català. La joia artística del Museu on patrimoni arquitectònic, béns mobles i arxiu interactuen. Impuls a la restauració de les pintures de Ferrer Bassa a la capella de Sant Miquel i previsió d'un projecte d'art contemporani sobre "l'original i les seves reproduccions", que abordi el dilema de com fer accessibles les esmentades pintures si la capella ha de mantenir-se amb visites limitades.

**2. Mercat del Born** per a la ciutat sostenible, brillant però perifèrica al llarg de l'edat Moderna, que després del desastre de 1714 agafa empenta en el XVIII (la Llotja i el pla de Palau són ben a prop, així com les fàbriques d'Indiànes del barri de Sant Pere) fins a l'auge del XIX, amb el pla Cerdà, el propi mercat del Born i la voluntat de capitalitat expressada en l'exposició de 1888 a la veïna ciutadella i en els grans projectes de l'alba del segle XX, amb una segona Exposició també amb efectes urbans propers, com l'estació de França i l'aeri del Port... Com en el cas de la plaça del Rei, el jaciment arqueològic i el conjunt monumental del mercat són les fites entre les quals circula la major part del discurs museogràfic.

*Relacionats amb la seu del Mercat del Born i, alhora, amb la d'Oliva Artés, dos centres dedicats al potencial creatiu en el tombant del vuit-cents al nou-cents:*

- **Vil·la Joana. Casa Verdaguier de Literatura, Ciutat i Natura**: projecte conjunt amb el Consorci de Collserola i amb participació dels estudiosos i societats vinculades a la figura de Verdaguier: la mirada literària a la metròpoli industrial

emergent, del món de Verdaguer a les propostes urbanístiques del principi del segle XX i a la conversió de Collserola en paisatge vinculat a la ciutat. Vil·la Joana com a Espai de creació, una Casa de la Literatura amb escriptors residents i programació de matinals de diumenge.

- **Park Güell.** Gaudí *versus* els modernistes. Hi ha en curs una renovació del projecte museogràfic per tal de resituar Gaudí i el parc en relació amb la diversitat d'apostes encabides sota el terme genèric de "modernisme" i en relació amb les respostes al creixement urbà d'ara fa just un segle. Aquest projecte podria anar acompanyat de la participació del Museu d'Història de Barcelona en la formulació del projecte museogràfic de la **Casa Amatller**.

**3. Fàbrica Oliva Artés** per a la història dels suburbis industrials posteriorment englobats pel pla Cerdà i agregats el 1897 i que han anat reconvertint-se fins a formar el gruix de la metròpoli consolidada al llarg del segle XX. En suma: l'emergència històrica de la metròpoli a partir de la consolidació urbana de les seves perifèries, una panoràmica de la trajectòria de la ciutat al llarg del segle XX, fins als Jocs Olímpics i els projectes del 2004.

*Relacionats amb la seu d'Oliva Artés:*

- **Bateries del Turó de la Rovira + barraquisme del Carmel:** la defensa de la ciutat moderna i la memòria de la guerra més la ciutat informal de postguerra (barraquisme), abordats en un projecte en col·laboració amb el Memorial Democràtic (Generalitat de Catalunya), districte d'Horta-Guinardó i teixit social.

- **Refugi 307:** la solidaritat en la defensa passiva, la memòria de la guerra, l'assaig a Barcelona del bombardeig urbà massiu que s'estén amb la II Guerra Mundial.

- **Fabra i Coats:** conjunt format pel patrimoni arquitectònic, la col·lecció de béns mobles i l'arxiu del segle XX. Centre d'interpretació que aborda la relació entre treball, barri i ciutat. Una visió "micro" de la història urbana des del món d'una fàbrica, que ha de connectar amb la visió urbana "macro", generalista, del centre de referència, Oliva Artés. Museïtzació de les sales de calderes i de control elèctric i 1000 m<sup>2</sup> d'exposició amb col·lecció fonamentalment de la pròpia fàbrica. Projecte en col·laboració amb el districte de Sant Andreu i el seu teixit cultural i social, començant pels Amics de Can Fabra i els centres d'estudis del districte.

MUHBA-ICUB, juny de 2008