

Targeta Rosa 2018

Informe

Febrer 2018

B
BC
BN

Targeta Rosa / Febrer 2018

ÍNDEX

Fitxa tècnica	3
Presentació	4
Resum de resultats	5
1. Col·lectiu beneficiari Targeta Rosa	6
1.1. Quantitat i tipus segons col·lectiu	7
1.2. Quantitat i tipus segons col·lectiu. Evolució	8
2. Persones de 60 anys i més	9
2.1. Nombre de targetes. Evolució.....	10
2.2. Població amb targeta segons tipus. Sexe	11
2.3. Població amb targeta segons tipus. Edat quinquennal.....	12
2.4. Nombre targetes vs població amb dret. Edat any a any	13
2.5. % població amb targeta segons edat. Cobertura	14
2.6. % targetes gratuïtes segons edat	15
2.7. % població amb targeta i tipus. Districtes	16
2.8. % població amb targeta i tipus. Barris.....	17
3. Annex de taules d'evolució	20



Targeta Rosa / Febrer 2018

FITXA TÈCNICA

La Targeta Rosa és un servei de caràcter social impulsat per l'Ajuntament de Barcelona a l'abast de totes aquelles persones majors de 60 anys o amb una discapacitat igual o superior del 33% acreditada i amb pocs recursos econòmics. Podran gaudir-ne tots els ciutadans i ciutadanes empadronats a Barcelona que compleixin els barems d'ingressos econòmics establerts.

Una prestació social que facilita una sèrie de descomptes i avantatges en un gran nombre d'establiments i entitats -tant de Barcelona com de l'àrea metropolitana-, en l'ús dels transports públics a la ciutat, i en molts serveis i productes d'interès.

Des de l'octubre de 1995 es van realitzant les lectures i les explotacions de dades relatives a la Targeta Rosa. La sèrie de dades és discontinua, ja que falten els abocaments de 2004 i 2005. A partir de llavors les lectures s'han anat fent als mesos de gener o febrer de cada any. L'extracció de les dades d'aquest any s'ha dut a terme el 23 de febrer de 2018.

Les dades disponibles informen de les dues modalitats de targeta que es basen en els ingressos bruts totals de la Unitat familiar (pensió, salari i tot tipus d'ingressos): Targeta Rosa Gratuïta i Targeta Rosa Reduïda. I de les característiques bàsiques definitòries del perfil de la població beneficiària.



Targeta Rosa / Febrer 2018

PRESENTACIÓ

Aquest estudi analitza la situació actual de la Targeta Rosa i l'evolució de la seva gestió des de 1995, any que s'inicià el recull de dades sistemàtiques.

L'informe s'estructura en dues parts:

Primer, es presenta la quantitat total de Targeta Rosa en circulació el 23 de febrer de 2018, tenint en compte els dos col·lectius beneficiaris: les persones de 60 i més anys i les persones amb discapacitats.

Segon, es dedica la part següent només al col·lectiu beneficiari més nombrós, les persones de 60 i més anys. S'analitza l'evolució del volum de Targeta Rosa des de 1995 i la situació actual. També es descriu el tipus de beneficiari, tenint en compte aspectes com ara el sexe, l'edat, el districte de residència, el barri de residència. A més, s'analitza els dos tipus de targeta disponibles: gratuïta i reduïda.

Les taules annexades aporten informació numèrica complementària per a conèixer més detalladament la gestió de la Targeta Rosa.



Targeta Rosa / Febrer 2018

RESUM DE RESULTATS

Enguany les tendències principals observades en la gestió de la Targeta Rosa són:

El 23 de febrer de 2018 el nombre total de targetes roses és de 238.126 documents repartits de la següent manera: 208.568 documents assignats a les persones de 60 anys i més (87,6%) i 29.558 documents assignats a persones amb discapacitat (12,4%).

Respecte al col·lectiu de persones grans, el febrer de 2018 el 46,7% té Targeta Rosa. Aquesta proporció ha anat minvant poc a poc. Concretament, s'ha passat del 57% del 2007 al 50,3% el 2014, i ara al 46,7%.

Del total de targetes per a les persones grans, la proporció de gratuïtes és del 41,4% i de reduïdes del 58,6%.



Targeta Rosa / Febrer 2018

01

Col·lectiu beneficiari Targeta Rosa

Targeta Rosa / Febrer 2018

1. Col·lectiu beneficiari Targeta Rosa

1.1. Quantitat i tipus segons col·lectiu

En aquest apartat s'ofereixen les dades principals relatives a la Targeta Rosa. Concretament, quantes targetes es troben en funcionament i quin és el percentatge de gratuïtes i de reduïdes existent sobre el total. També quin pes té cadascun dels col·lectius d'usuaris (les persones de més de 60 anys i les persones amb discapacitat) sobre el total.

El 23 de febrer de 2018 un total de 238.126 persones disposen de Targeta Rosa.

Del total de documents, les Targetes Rosa gratuïtes suposen el 45,3% i les reduïdes el 54,7%.

Del total de Targetes Rosa, el 87,6% (208.568 documents) correspon a persones de 60 i més anys i l'12,4% s'assigna a persones amb discapacitat (29.558 documents).

De les persones de 60 i més anys, el 41,4% té Targeta Rosa gratuïta i el 58,6% reduïda. De les persones amb discapacitat, el 72,9% la té gratuïta i el 27,1% reduïda.

Tipus de targeta	TOTAL		Col·lectiu de 60 anys i més		Col·lectiu amb discapacitat	
	Nombre	%	Nombre	%	Nombre	%
TOTAL	238.126	100,0	208.568	100,0	29.558	100,0
Gratuïta	107.947	45,3	86.394	41,4	21.553	72,9
Reduïda	130.179	54,7	122.174	58,6	8.005	27,1

Targeta Rosa / Febrer 2018

1.2. Quantitat i tipus segons col·lectiu. Evolució

Si es compara la quantitat total de Targetes Rosa del 23 de febrer de 2018 amb 23 de febrer de 2017 s'observa una disminució total de 1.616 unitats. Aquesta xifra és el resultat d'una reducció de 2.843 unitats del col·lectiu de 60 i més anys contrarestada amb un augment de 1.227 unitats destinades al col·lectiu amb discapacitat.

Per a més detall i pel que fa al col·lectiu de gent gran, entre el febrer de 2018 i el febrer de 2017 es produeix una rebaixa de les targetes gratuïtes de 1.897 unitats, i del nombre de reduïdes de 946 unitats.

Tipus col·lectiu	27/02/2014	15/01/2015	20/11/2015	23/02/2017	23/02/2018	Variació feb 2018-feb 2017	
						Targetes	%
TOTAL	247.657	245.990	246.725	239.742	238.126	-1.616	-0,67
60 anys i més	221.501	219.000	218.608	211.411	208.568	-2.843	-1,34
Gratuïta	94.352	92.531	91.605	88.291	86.394	-1.897	-2,15
Reduïda	127.149	126.469	127.003	123.120	122.174	-946	-0,77
amb discapacitat	26.156	26.990	28.117	28.331	29.558	1.227	4,33
Gratuïta	19.172	19.839	20.716	20.805	21.553	748	3,60
Reduïda	6.984	7.151	7.401	7.526	8.005	479	6,36



Targeta Rosa / Febrer 2018

02

Persones de 60 anys i més

Targeta Rosa / Febrer 2018

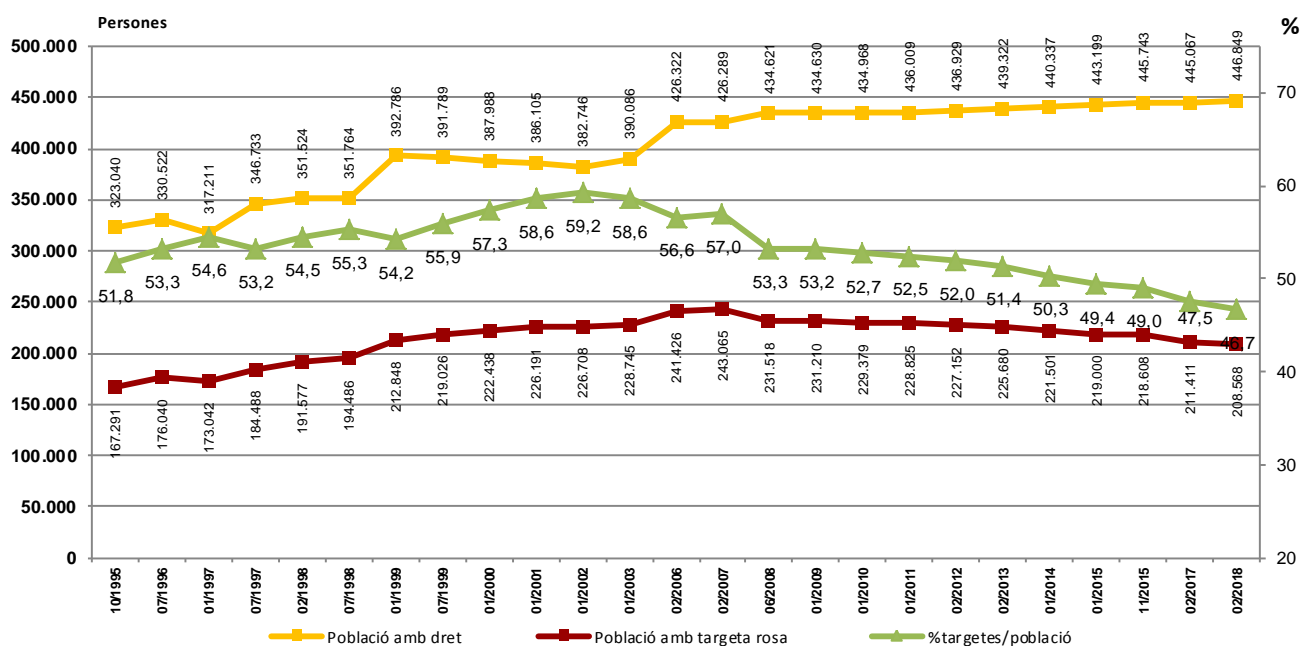
2. Persones de 60 anys i més

2.1. Nombre de targetes. Evolució

El 23 de febrer de 2018 el total de població de 60 anys i més amb dret a Targeta Rosa és 446.849 persones.

El total de població gran amb dret a la Targeta Rosa experimenta un creixement lleuger des de 2009 (+12.219).

El 23 de febrer de 2018 el total de persones grans que disposen de Targeta Rosa és 208.568. Entre el febrer de 2017 i el febrer de 2018 es produeix un descens del nombre de Targetes Rosa (en total 2.843 unitats menys) paral·lel a un augment de 1.782 persones de 60 i més anys amb dret a tenir-ne.



Targeta Rosa / Febrer 2018

2.2. Població amb targeta segons tipus. Sexe

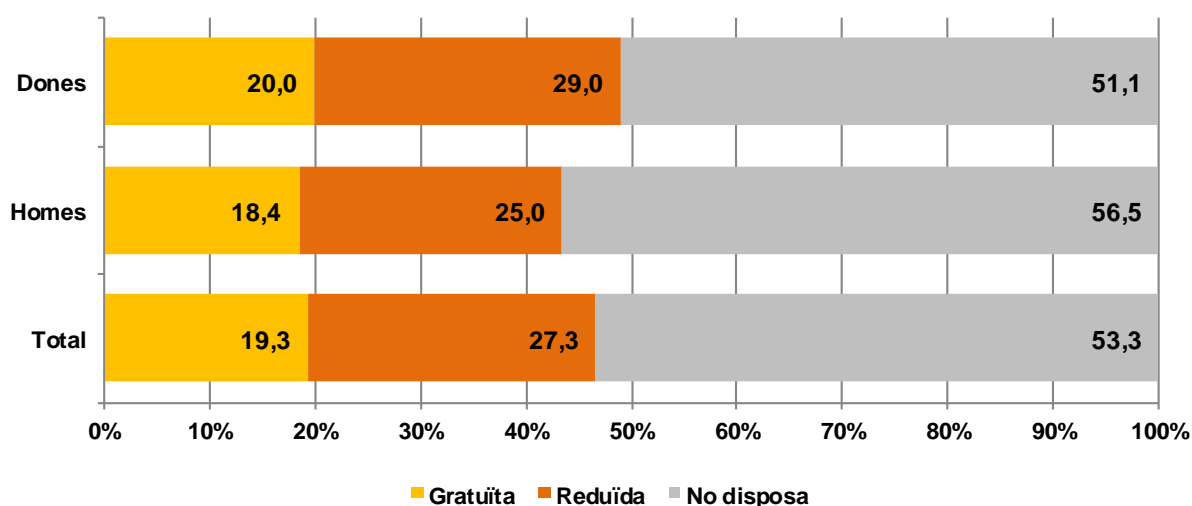
El 46,7% de la població de 60 i més anys amb dret a tenir Targeta Rosa, n'és beneficiari. D'aquest percentatge, el 19,3% la té gratuïta i el 27,3% reduïda.

El 48,9% de les dones tenen Targeta Rosa. En aquest cas, el 20,0% la té gratuïta i el 29,0% reduïda.

El 43,5% dels homes disposen de Targeta Rosa i, concretament, el 18,4% gratuïta i el 25,0% reduïda.

Per tant, hi ha més dones amb Targeta Rosa que homes (+ 5,5 punts). I també hi ha més dones amb targeta reduïda que homes (+4 punts).

	TOTAL	Homes	Dones
Població beneficiària targeta rosa	446.849	184.522	262.327
En disposa	208.568	80.193	128.375
Gratuïta	86.394	34.026	52.368
Reduïda	122.174	46.167	76.007
No en disposa	238.281	104.329	133.952



Targeta Rosa / Febrer 2018

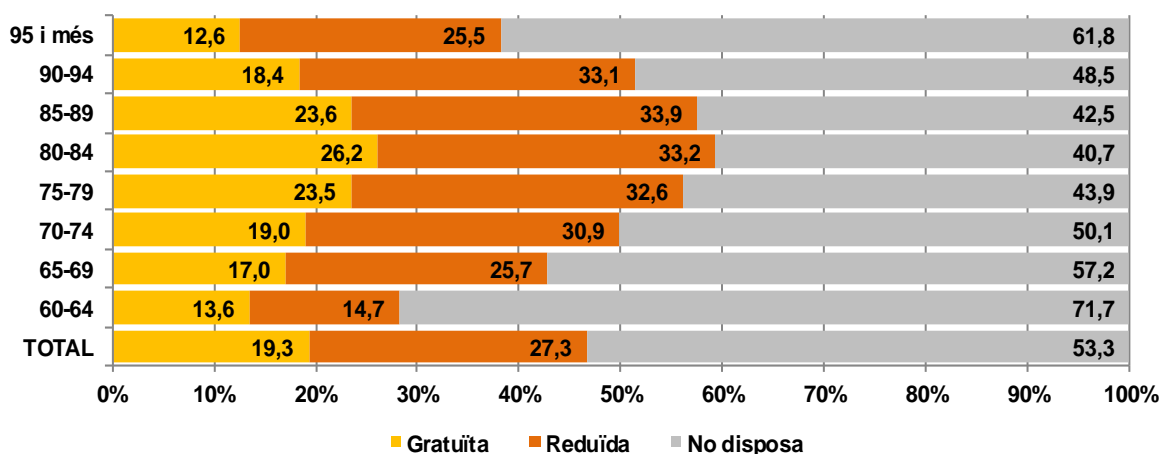
2.3. Població amb targeta segons tipus. Edat quinquennal

El 53,3% de la població de 60 anys i més no disposa de Targeta Rosa, aquesta proporció té el nivell més alt el 71,7% per la població de 60 a 64 anys.

El nivell més alt de tinença de la Targeta Rosa es concentra en els intervals d'edat centrals, superant el 56% les persones dels grups entre 75 i 89 anys.

La repartició entre targetes gratuïtes i targetes reduïdes és asimètrica en totes les franges d'edat, essent la targeta reduïda sempre la més freqüent.

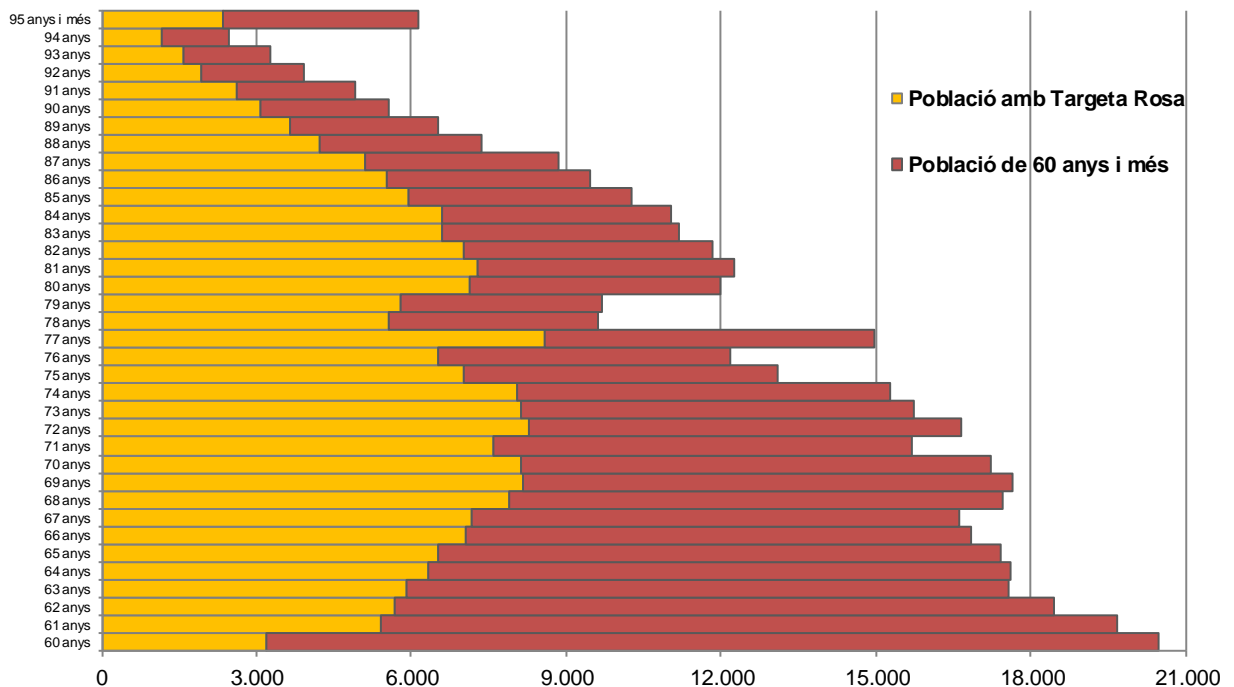
Grups d'edat	Població de 60 anys i més	Disposa			No disposa
		TOTAL	Gratuïta	Reduïda	
TOTAL	446.849	208.568	86.394	122.174	238.281
60-64 anys	93.760	26.509	12.706	13.803	67.251
65-69 anys	85.971	36.758	14.658	22.100	49.213
70-74 anys	80.543	40.154	15.292	24.862	40.389
75-79 anys	59.557	33.434	13.995	19.439	26.123
80-84 anys	58.285	34.586	15.243	19.343	23.699
85-89 anys	42.461	24.422	10.024	14.398	18.039
90-94 anys	20.133	10.362	3.701	6.661	9.771
95 anys i més	6.139	2.343	775	1.568	3.796



Targeta Rosa / Febrer 2018

2.4. Nombre de targetes vs població amb dret. Edat any a any

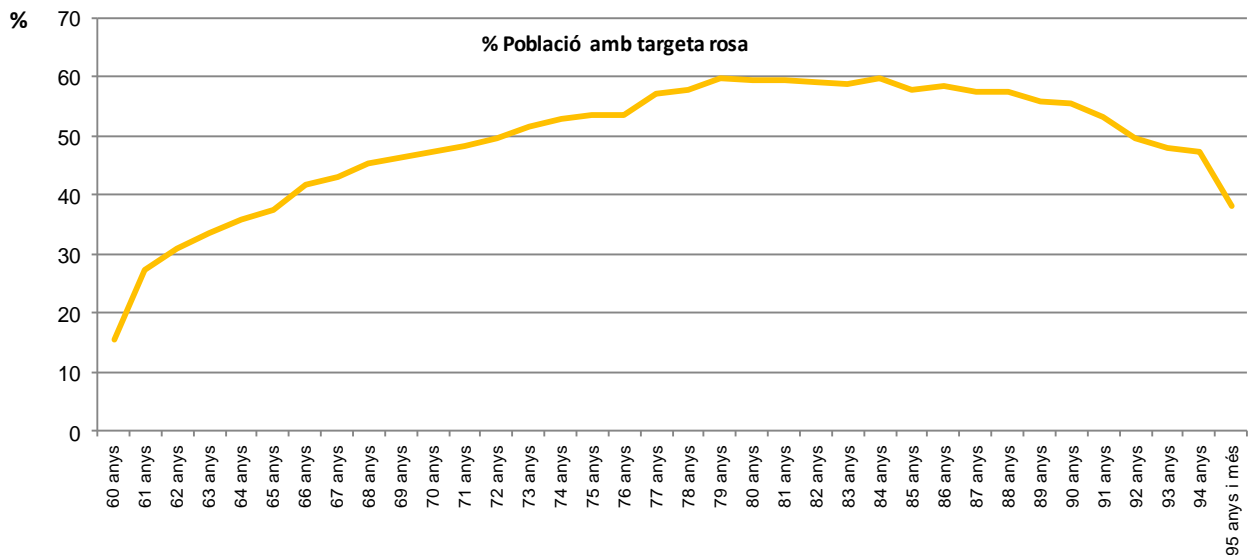
Es compara gràficament el nombre de persones grans que disposen de Targeta Rosa amb el total de la població amb dret a tenir-ne per edat. En el gràfic s'observa que la corba de la tinença de la targeta és bastant paral·lela a la de la població amb dret a tenir-ne. Les diferències més grans són al principi de la incorporació al servei fins els 70 anys.



Targeta Rosa / Febrer 2018

2.5. % població amb targeta segons edat. Cobertura

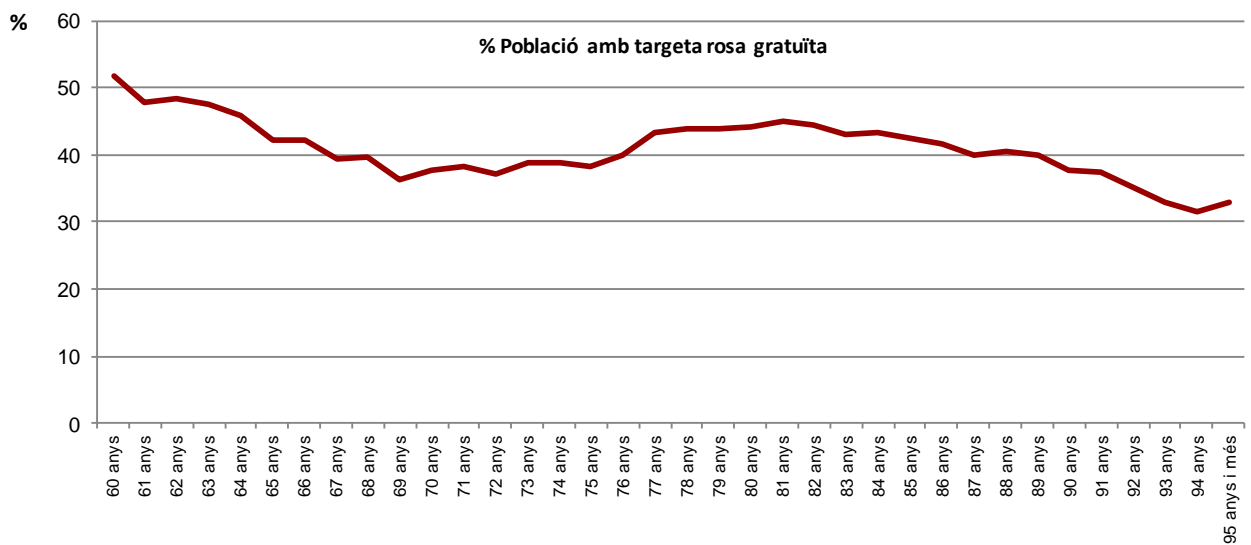
La proporció de targetes respecte el total de persones de 60 anys i més és del 46,7%. Dels 61 anys fins els 79 anys va augmentant arribant el seu màxim als 84 anys. A partir dels 84 anys comença a disminuir de forma gradual.



Targeta Rosa / Febrer 2018

2.6. % targetes gratuïtes segons edat

En relació a les persones de 60 anys i més, la proporció de targetes gratuïtes respecte del total de documents és del 41,4%. Per a més detall, aquesta proporció se situa per sota del 40% a les edats entre 68 anys i 76 anys i de 89 anys fins els 95 anys i més.



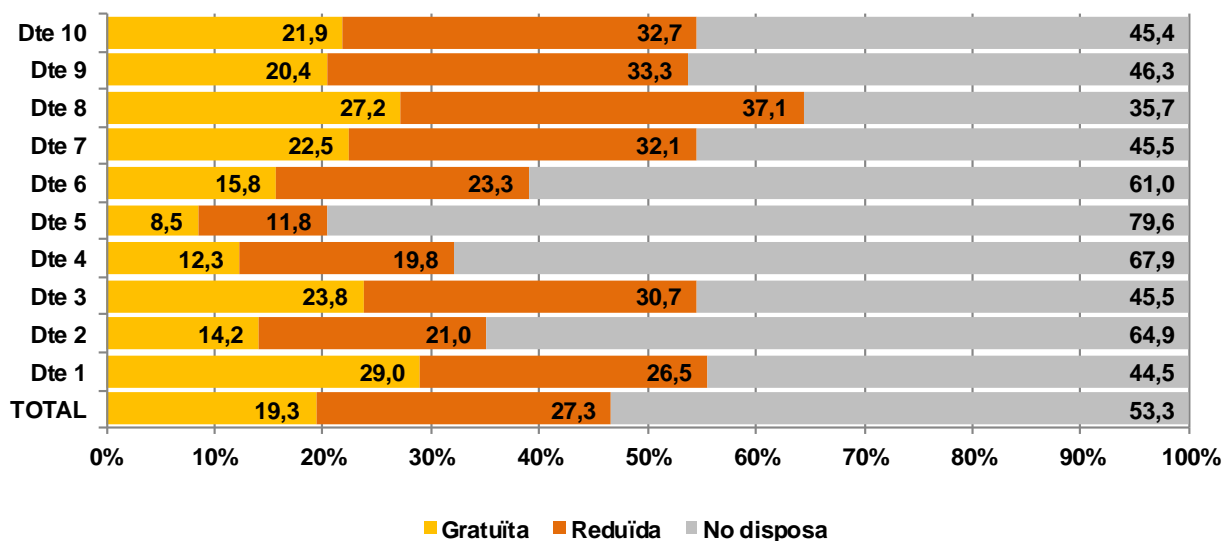
Targeta Rosa / Febrer 2018

2.7. % població amb targeta i tipus. Districtes

En general, la distribució de targetes per districtes guarda estreta relació amb la situació de cada districte respecte a la renda mitjana de la ciutat. Allà on la renda és més alta, menor és la proporció de Targeta Rosa respecte a la població de referència i a l'inrevés.

El pes de titulars que disposa de Targeta Rosa residents a Nou Barris (64,3%), Ciutat Vella (55,5%), Sant Martí, Horta-Guinardó i Sants-Montjuïc (54,6%), Sant Andreu (53,7%) és superior a la mitjana de la població gran de la ciutat de Barcelona (46,7%). A Gràcia (39,0%), Eixample (35,1%), Les Corts (32,1%) i sobretot Sarrià-Sant Gervasi (20,4%) és inferior.

A més, a tots els districtes la quantitat de targetes reduïdes supera a la de targetes gratuïtes, excepte en el cas de Ciutat Vella que predominen més les targetes gratuïtes.



Targeta Rosa / Febrer 2018

2.8. % població amb targeta i tipus. Barris

En el mapa per barris (a la pàgina següent) s'observa la distribució actual de les persones grans amb Targeta Rosa en aquests territoris. Les zones de color més fosc és on l'impacte de la Targeta Rosa sobre la població de referència és més alt.

La correspondència entre el nivell de renda i l'impacte de la Targeta Rosa és evident. Concentren més del 70% (zones de color verd més fosc al mapa) els barris següents: Ciutat Meridiana, Baró de Viver, Can Peguera, Torre Baró, Carmel, Verdum.

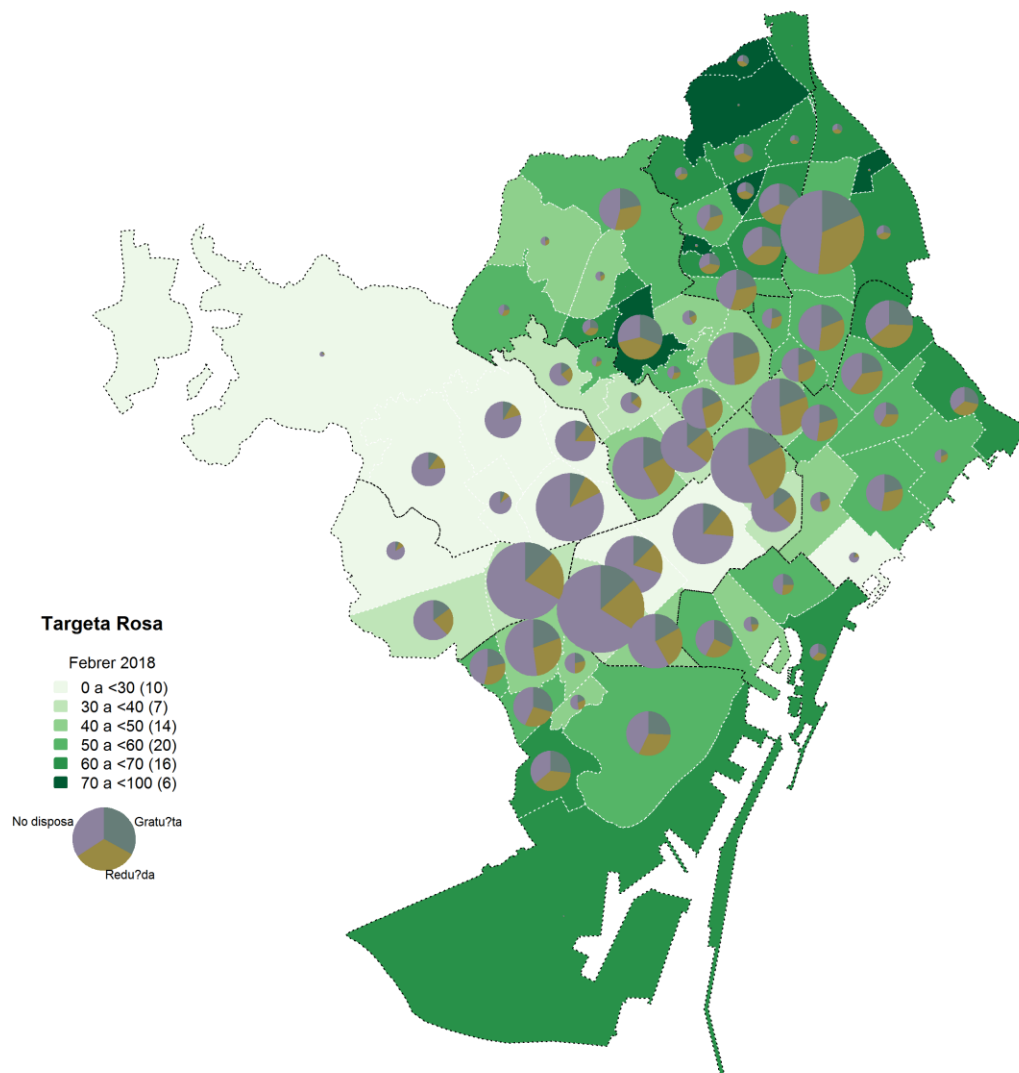
Entre el 60% i el 70% de tinença de targeta (zones de verd fosc i menys fosc al mapa) se situen en ordre descendent: Roquetes, Trinitat Vella, Trinitat Nova, Prosperitat, Turó de la Peira, Bon Pastor, Marina del Port, Canyelles, Verneda i la Pau, Porta, Besòs i el Maresme, Teixonera, Clota, Marina del Prat Vermell, Barceloneta i Vallbona.

Per sota del 40% de tinença de targeta (zones de color verd més clar i verd pàl·lid) se situen en ordre descendent: Maternitat i Sant Ramon, Vallcarca i els Penitents, Fort Pienc, Camp d'en Grassot i Gràcia Nova, Nova Esquerra de l'Eixample, Salut, Les Corts, Antiga Esquerra de l'Eixample, Dreta de l'Eixample, Putget i Farró, Vallvidrera, el Tibidabo i les Planes, Sarrià, Vila Olímpica del Poblenou, Sant Gervasi-Bonanova, Sant Gervasi-Galvany, Pedralbes i les Tres Torres.

La resta se situen en torn de la mitjana de Barcelona (46,7%) i oscil·len entre el 40% i 60%.

Els gràfics pastís del mapa indiquen el volum de població major de 60 anys del barri (fixar-se amb la dimensió del pastís) i la seva tipologia (% de població amb targeta gratuïta, % de població amb targeta reduïda i % de població que no en disposa).

Targeta Rosa / Febrer 2018



Targeta Rosa / Febrer 2018

Barris	Població 60 anys i més	Disposa targeta			No disposa targeta
		Total	Gratuïta	Reduïda	
BARCELONA	446.849	208.568	86.394	122.174	238.281
1. el Raval	7.389	4.273	2.363	1.910	3.116
2. el Barri Gòtic	2.940	1.394	738	656	1.546
3. la Barceloneta	3.353	2.079	1.000	1.079	1.274
4. Sant Pere, Santa Caterina i la Ribera	4.145	2.149	1.075	1.074	1.996
5. el Fort Pienc	8.888	3.201	1.289	1.912	5.687
6. la Sagrada Família	14.840	6.310	2.472	3.838	8.530
7. la Dreta de l'Eixample	11.994	3.161	1.284	1.877	8.833
8. l'Antiga Esquerra de l'Eixample	11.463	3.398	1.444	1.954	8.065
9. la Nova Esquerra de l'Eixample	17.314	5.883	2.342	3.541	11.431
10. Sant Antoni	10.785	4.500	1.826	2.674	6.285
11. el Poble Sec - AEI Parc Montjuïc	8.808	5.034	2.272	2.762	3.774
12. la Marina del Prat Vermell - AEI Zona Franca	290	181	94	87	109
13. la Marina de Port	7.958	5.104	2.132	2.972	2.854
14. la Font de la Guatlla	2.988	1.455	551	904	1.533
15. Hostafrancs	4.043	2.014	870	1.144	2.029
16. la Bordeta	7.835	4.441	2.295	2.146	3.394
17. Sants - Badal	7.083	3.777	1.538	2.239	3.306
18. Sants	11.202	5.359	2.180	3.179	5.843
19. les Corts	15.257	5.026	1.903	3.123	10.231
20. la Maternitat i Sant Ramon	7.902	3.007	1.175	1.832	4.895
21. Pedralbes	3.635	575	222	353	3.060
22. Vallvidrera, el Tibidabo i les Planes	989	249	117	132	740
23. Sarrià	6.699	1.577	650	927	5.122
24. les Tres Torres	4.448	648	270	378	3.800
25. Sant Gervasi - la Bonanova	7.227	1.458	612	846	5.769
26. Sant Gervasi - Galvany	13.439	2.372	1.015	1.357	11.067
27. el Ptxet i el Farró	7.995	2.018	824	1.194	5.977
28. Vallcarca i els Penitents	4.566	1.696	662	1.034	2.870
29. el Coll	1.943	1.067	449	618	876
30. la Salut	4.142	1.407	565	842	2.735
31. la Vila de Gràcia	12.294	5.122	2.132	2.990	7.172
32. el Camp d'en Grassot i Gràcia Nova	10.406	3.729	1.445	2.284	6.677
33. el Baix Guinardó	8.067	3.782	1.467	2.315	4.285
34. Can Baró	2.609	1.445	603	842	1.164
35. el Guinardó	10.382	5.100	2.156	2.944	5.282
36. la Font d'en Fargues	2.848	1.169	503	666	1.679
37. el Carmel	8.873	6.318	2.740	3.578	2.555
38. la Teixonera	3.169	1.997	848	1.149	1.172
39. Sant Genís dels Agudells	2.233	1.261	502	759	972
40. Montbau	1.738	840	305	535	898
41. la Vall d'Hebron	1.870	902	324	578	968
42. la Clota	100	63	34	29	37
43. Horta	8.309	4.496	1.790	2.706	3.813
44. Vilapicina i la Torre Llobeta	8.012	4.391	1.713	2.678	3.621
45. Porta	7.618	4.876	1.943	2.933	2.742
46. el Turó de la Peira	4.130	2.773	1.151	1.622	1.357
47. Can Peguera	631	456	256	200	175
48. la Guineueta	5.207	3.023	1.064	1.959	2.184
49. Canyelles	2.509	1.609	651	958	900
50. les Roquetes	3.697	2.585	1.195	1.390	1.112
51. Verdun	3.402	2.392	1.089	1.303	1.010
52. la Prosperitat	8.108	5.444	2.320	3.124	2.664
53. la Trinitat Nova	1.801	1.234	627	607	567
54. Torre Baró	506	362	210	152	144
55. Ciutat Meridiana	2.294	1.694	819	875	600
56. Vallbona	302	184	97	87	118
57. la Trinitat Vella	2.004	1.391	671	720	613
58. Baró de Viver	566	414	208	206	152
59. el Bon Pastor	2.822	1.890	771	1.119	932
60. Sant Andreu	16.546	8.536	3.026	5.510	8.010
61. la Sagrera	9.116	4.737	1.731	3.006	4.379
62. el Congrés i els Indians	3.986	2.092	813	1.279	1.894
63. Navas	6.734	3.379	1.298	2.081	3.355
64. el Camp de l'Arpa del Clot	11.269	5.467	2.132	3.335	5.802
65. el Clot	7.242	3.795	1.502	2.293	3.447
66. el Parc i la Llacuna del Poblenou	3.916	1.821	733	1.088	2.095
67. la Vila Olímpica del Poblenou	1.990	448	176	272	1.542
68. el Poblenou	7.277	3.839	1.534	2.305	3.438
69. Diagonal Mar i el Front Marítim del Poblenou	2.625	1.336	495	841	1.289
70. el Besòs i el Maresme	5.626	3.597	1.598	1.999	2.029
71. Provençals del Poblenou	4.854	2.838	1.213	1.625	2.016
72. Sant Martí de Provençals	8.202	4.913	1.840	3.073	3.289
73. la Verneda i la Pau	9.378	6.008	2.436	3.572	3.370
No consta	21	7	4	3	14

Targeta Rosa / Febrer 2018

03

Annex: Taules d'evolució

Targeta Rosa / Febrer 2018

3. Taules d'evolució

3.1. Modalitat, sexe, edat quinquennal i districtes

	18/02/2010	%	11/01/2011	%	22/02/2012	%	7/02/2013	%	27/02/2014	%	15/01/2015	%	20/11/2015	%	23/02/2017	%	23/02/2018	%
Modalitat tarjeta																		
TOTAL	229.379	100,0	228.825	100,0	227.152	100,0	225.680	100,0	221.501	100,0	219.000	100,0	218.608	100,0	211.411	100,0	208.568	100,0
Gratuïta	105.725	46,1	102.857	45,0	100.087	44,1	98.138	43,5	94.352	42,6	92.531	42,3	91.605	41,9	88.291	41,8	86.394	41,4
Reduïda	123.654	53,9	125.968	55,0	127.065	55,9	127.542	56,5	127.149	57,4	126.469	57,7	127.003	58,1	123.120	58,2	122.174	58,6
Sexe																		
TOTAL	229.379	100,0	228.825	100,0	227.152	100,0	225.680	100,0	221.501	100,0	219.000	100,0	218.608	100,0	211.411	100,0	208.568	100,0
Home	87.098	38,0	87.003	38,0	86.479	38,1	86.082	38,1	84.571	38,2	83.720	38,2	83.740	38,3	81.022	38,3	80.193	38,4
Dona	142.281	62,0	141.822	62,0	140.673	61,9	139.598	61,9	136.930	61,8	135.280	61,8	134.868	61,7	130.389	61,7	128.375	61,6
Edat quinquennal																		
TOTAL	229.379	100,0	228.825	100,0	227.152	100,0	225.680	100,0	221.501	100,0	219.000	100,0	218.608	100,0	211.411	100,0	208.568	100,0
60-64 anys	33.588	14,6	33.805	14,8	33.299	14,7	31.694	14,0	30.675	13,8	29.274	13,4	26.988	12,3	27.144	12,8	26.509	12,7
65-69 anys	42.846	18,7	41.631	18,2	42.325	18,6	42.782	19,0	42.004	19,0	41.247	18,8	39.369	18,0	37.992	18,0	36.758	17,6
70-74 anys	42.198	18,4	42.001	18,4	39.178	17,2	37.741	16,7	38.993	17,6	40.736	18,6	40.175	18,4	39.880	18,9	40.154	19,3
75-79 anys	46.915	20,5	45.782	20,0	44.840	19,7	43.615	19,3	40.016	18,1	36.881	16,8	36.793	16,8	34.260	16,2	33.434	16,0
80-84 anys	36.532	15,9	37.188	16,3	37.320	16,4	37.750	16,7	37.222	16,8	36.914	16,9	37.097	17,0	35.502	16,8	34.586	16,6
85-89 anys	20.017	8,7	20.692	9,0	21.676	9,5	22.596	10,0	22.664	10,2	23.141	10,6	25.255	11,6	24.346	11,5	24.422	11,7
90-94 anys	5.965	2,6	6.319	2,8	7.024	3,1	7.858	3,5	8.222	3,7	8.955	4,1	10.470	4,8	10.050	4,8	10.362	5,0
95 anys i més	1.318	0,6	1.407	0,6	1.490	0,7	1.644	0,7	1.705	0,8	1.852	0,8	2.461	1,1	2.237	1,1	2.343	1,1
Districtes																		
TOTAL	229.379	100,0	228.825	100,0	227.152	100,0	225.680	100,0	221.501	100,0	219.000	100,0	218.608	100,0	211.411	100,0	208.568	100,0
1. Ciutat Vella	12.900	5,6	12.554	5,5	12.232	5,4	11.954	5,3	11.376	5,1	11.080	5,1	10.897	5,0	10.370	4,9	9.895	4,7
2. Eixample	31.277	13,6	30.933	13,5	30.493	13,4	30.047	13,3	29.157	13,2	28.649	13,1	28.557	13,1	27.283	12,9	26.453	12,7
3. Sants-Montjuïc	28.452	12,4	28.432	12,4	28.156	12,4	27.974	12,4	27.588	12,5	27.420	12,5	27.388	12,5	26.471	12,5	27.365	13,1
4. Les Corts	9.341	4,1	9.356	4,1	9.287	4,1	9.268	4,1	9.163	4,1	9.080	4,1	9.086	4,2	8.755	4,1	8.608	4,1
5. Sarrià-Sant Gervasi	9.380	4,1	9.331	4,1	9.356	4,1	9.247	4,1	9.090	4,1	8.986	4,1	8.989	4,1	8.569	4,1	8.322	4,0
6. Gràcia	15.544	6,8	15.364	6,7	15.085	6,6	14.910	6,6	14.510	6,6	14.273	6,5	14.176	6,5	13.490	6,4	13.021	6,2
7. Horta-Guinardó	30.225	13,2	30.155	13,2	29.879	13,2	29.701	13,2	29.127	13,1	28.677	13,1	28.657	13,1	27.871	13,2	27.373	13,1
8. Nou Barris	33.633	14,7	33.748	14,7	33.600	14,8	33.432	14,8	32.875	14,8	32.509	14,8	32.453	14,8	31.519	14,9	31.023	14,9
9. Sant Andreu	22.412	9,8	22.733	9,9	22.884	10,1	23.004	10,2	22.958	10,4	22.911	10,5	23.055	10,5	22.689	10,7	22.439	10,8
10. Sant Martí	36.215	15,8	36.219	15,8	36.180	15,9	36.141	16,0	35.657	16,1	35.415	16,2	35.350	16,2	34.394	16,3	34.062	16,3
No consta	-	-	-	-	-	-	2	-	-	-	-	-	-	-	-	-	7	-

Targeta Rosa / Febrer 2018

3.2.Barris

Barris	18/02/2010	%	11/01/2011	%	22/02/2012	%	7/02/2013	%	27/02/2014	%	15/01/2015	%	20/11/2015	%	23/02/2017	%	23/02/2018	%
TOTAL	229.379	100,0	228.825	100,0	227.152	100,0	225.680	100,0	221.501	100,0	219.000	100,0	218.608	100,0	211.411	100,0	208.568	100,0
1. el Raval	5.354	2,3	5.196	2,3	5.147	2,3	5.031	2,2	4.834	2,2	4.741	2,2	4.708	2,2	4.472	2,1	4.273	2,0
2. el Barri Gòtic	1.878	0,8	1.805	0,8	1.728	0,8	1.678	0,7	1.579	0,7	1.528	0,7	1.489	0,7	1.445	0,7	1.394	0,7
3. la Barceloneta	2.819	1,2	2.764	1,2	2.645	1,2	2.595	1,1	2.460	1,1	2.396	1,1	2.364	1,1	2.209	1,0	2.079	1,0
4. Sant Pere, Santa Caterina i la Ribera	2.840	1,2	2.787	1,2	2.712	1,2	2.650	1,2	2.503	1,1	2.415	1,1	2.336	1,1	2.244	1,1	2.149	1,0
5. el Fort Pienc	3.591	1,6	3.609	1,6	3.573	1,6	3.491	1,5	3.399	1,5	3.358	1,5	3.413	1,6	3.242	1,5	3.201	1,5
6. la Sagrada Família	7.321	3,2	7.244	3,2	7.149	3,1	7.062	3,1	6.891	3,1	6.778	3,1	6.770	3,1	6.489	3,1	6.310	3,0
7. la Dreta de l'Eixample	3.862	1,7	3.827	1,7	3.803	1,7	3.748	1,7	3.608	1,6	3.514	1,6	3.481	1,6	3.309	1,6	3.161	1,5
8. l'Antiga Esquerra de l'Eixample	4.335	1,9	4.240	1,9	4.131	1,8	4.072	1,8	3.932	1,8	3.805	1,7	3.755	1,7	3.534	1,7	3.398	1,6
9. la Nova Esquerra de l'Eixample	6.668	2,9	6.616	2,9	6.569	2,9	6.495	2,9	6.325	2,9	6.287	2,9	6.247	2,9	6.046	2,9	5.883	2,8
10. Sant Antoni	5.500	2,4	5.397	2,4	5.268	2,3	5.179	2,3	5.002	2,3	4.907	2,2	4.891	2,2	4.663	2,2	4.500	2,2
11. el Poblet Sac - Parc Montjuïc	5.971	2,6	5.910	2,6	5.788	2,5	5.744	2,5	5.625	2,5	5.510	2,5	5.448	2,5	5.187	2,5	5.034	2,4
12. la Marina del Prat Vermell - Zona Franca	207	0,1	208	0,1	199	0,1	197	0,1	192	0,1	194	0,1	187	0,1	181	0,1	181	0,1
13. la Marina de Port	5.133	2,2	5.187	2,3	5.235	2,3	5.206	2,3	5.201	2,3	5.193	2,3	5.238	2,4	5.132	2,4	5.104	2,4
14. la Font de la Guatlla	1.552	0,7	1.577	0,7	1.558	0,7	1.557	0,7	1.550	0,7	1.540	0,7	1.537	0,7	1.502	0,7	1.455	0,7
15. Hostafrancs	2.295	1,0	2.300	1,0	2.246	1,0	2.246	1,0	2.184	1,0	2.190	1,0	2.166	1,0	2.068	1,0	2.014	1,0
16. la Bordeta	3.020	1,3	3.038	1,3	3.033	1,3	3.046	1,3	3.039	1,4	3.057	1,4	3.085	1,4	3.024	1,4	4.441	2,1
17. Sants - Badal	3.975	1,7	3.976	1,7	4.009	1,8	3.998	1,8	3.939	1,8	3.942	1,8	3.928	1,8	3.835	1,8	3.777	1,8
18. Sants	6.296	2,7	6.236	2,7	6.088	2,7	5.973	2,6	5.855	2,6	5.792	2,6	5.799	2,7	5.542	2,6	5.359	2,6
19. les Corts	5.437	2,4	5.467	2,4	5.431	2,4	5.400	2,4	5.308	2,4	5.283	2,4	5.271	2,4	5.107	2,4	5.026	2,4
20. la Maternitat i Sant Ramon	3.248	1,4	3.233	1,4	3.219	1,4	3.238	1,4	3.210	1,4	3.160	1,4	3.183	1,5	3.069	1,5	3.007	1,4
21. Pedralbes	655	0,3	656	0,3	637	0,3	630	0,3	643	0,3	637	0,3	632	0,3	579	0,3	575	0,3
22. Vallvidrera, el Tibidabo i les Planes	307	0,1	298	0,1	300	0,1	284	0,1	272	0,1	270	0,1	283	0,1	259	0,1	249	0,1
23. Sarrà	1.808	0,8	1.794	0,8	1.773	0,8	1.770	0,8	1.720	0,8	1.695	0,8	1.662	0,8	1.628	0,8	1.577	0,8
24. les Tres Torres	665	0,3	665	0,3	676	0,3	670	0,3	669	0,3	670	0,3	698	0,3	669	0,3	648	0,3
25. Sant Gervasi - la Bonanova	1.651	0,7	1.634	0,7	1.630	0,7	1.600	0,7	1.619	0,7	1.597	0,7	1.602	0,7	1.513	0,7	1.458	0,7
26. Sant Gervasi - Galvany	2.674	1,2	2.663	1,2	2.692	1,2	2.662	1,2	2.589	1,2	2.571	1,2	2.574	1,2	2.444	1,2	2.372	1,1
27. el Putxet i el Farró	2.273	1,0	2.277	1,0	2.285	1,0	2.261	1,0	2.221	1,0	2.182	1,0	2.170	1,0	2.056	1,0	2.018	1,0
28. Vallcarca i els Penitents	1.943	0,8	1.965	0,9	1.926	0,8	1.904	0,8	1.872	0,8	1.841	0,8	1.847	0,8	1.759	0,8	1.696	0,8
29. el Coll	1.115	0,5	1.142	0,5	1.140	0,5	1.127	0,5	1.110	0,5	1.105	0,5	1.125	0,5	1.081	0,5	1.067	0,5
30. la Salut	1.565	0,7	1.520	0,7	1.495	0,7	1.510	0,7	1.496	0,7	1.490	0,7	1.476	0,7	1.448	0,7	1.407	0,7
31. la Vila de Gràcia	6.648	2,9	6.485	2,8	6.305	2,8	6.175	2,7	5.935	2,7	5.793	2,6	5.702	2,6	5.362	2,5	5.122	2,5
32. el Camp d'en Grassot i Gràcia Nova	4.270	1,9	4.252	1,9	4.219	1,9	4.194	1,9	4.097	1,8	4.044	1,8	4.020	1,8	3.840	1,8	3.729	1,8
33. el Baix Guinardó	4.164	1,8	4.190	1,8	4.147	1,8	4.093	1,8	3.990	1,8	3.939	1,8	3.920	1,8	3.840	1,8	3.782	1,8
34. Can Baró	1.602	0,7	1.585	0,7	1.604	0,7	1.583	0,7	1.563	0,7	1.538	0,7	1.542	0,7	1.491	0,7	1.445	0,7
35. el Guinardó	5.801	2,5	5.781	2,5	5.671	2,5	5.611	2,5	5.499	2,5	5.404	2,5	5.393	2,5	5.178	2,4	5.100	2,4
36. la Font d'en Fargues	1.237	0,5	1.251	0,5	1.257	0,6	1.263	0,6	1.235	0,6	1.219	0,6	1.230	0,6	1.197	0,6	1.169	0,6
37. el Carmel	6.643	2,9	6.653	2,9	6.663	2,9	6.726	3,0	6.654	3,0	6.619	3,0	6.561	3,0	6.403	3,0	6.318	3,0
38. la Teixonera	2.040	0,9	2.041	0,9	2.032	0,9	2.046	0,9	1.987	0,9	1.978	0,9	2.043	0,9	2.016	1,0	1.997	1,0
39. Sant Genís dels Agudells	1.538	0,7	1.527	0,7	1.508	0,7	1.480	0,7	1.436	0,6	1.379	0,6	1.357	0,6	1.287	0,6	1.261	0,6
40. Montbau	1.153	0,5	1.098	0,5	1.033	0,5	1.001	0,4	933	0,4	909	0,4	899	0,4	876	0,4	840	0,4
41. la Vall d'Hebron	922	0,4	921	0,4	918	0,4	918	0,4	928	0,4	902	0,4	910	0,4	906	0,4	902	0,4
42. la Ciota	91	0,0	89	0,0	84	0,0	80	0,0	73	0,0	68	0,0	69	0,0	64	0,0	63	0,0
43. Horta	5.032	2,2	4.993	2,2	4.962	2,2	4.900	2,2	4.824	2,2	4.720	2,2	4.732	2,2	4.613	2,2	4.496	2,2
44. Vilapicina i la Torre Llobeta	4.603	2,0	4.655	2,0	4.691	2,1	4.649	2,1	4.586	2,1	4.565	2,1	4.565	2,1	4.434	2,1	4.391	2,1
45. Porta	5.279	2,3	5.275	2,3	5.275	2,3	5.252	2,3	5.181	2,3	5.115	2,3	5.083	2,3	4.954	2,3	4.876	2,3
46. el Turó de la Peira	3.582	1,6	3.503	1,5	3.388	1,5	3.314	1,5	3.185	1,4	3.126	1,4	3.084	1,4	2.879	1,4	2.773	1,3
47. Can Peguera	528	0,2	514	0,2	501	0,2	511	0,2	492	0,2	493	0,2	482	0,2	472	0,2	456	0,2
48. la Guineueta	3.376	1,5	3.391	1,5	3.341	1,5	3.315	1,5	3.255	1,5	3.182	1,5	3.157	1,4	3.060	1,4	3.023	1,4
49. Canyelles	1.441	0,6	1.478	0,6	1.493	0,7	1.515	0,7	1.552	0,7	1.565	0,7	1.585	0,7	1.606	0,8	1.609	0,8
50. les Roquetes	2.758	1,2	2.742	1,2	2.758	1,2	2.729	1,2	2.694	1,2	2.637	1,2	2.655	1,2	2.615	1,2	2.585	1,2
51. Verdun	2.628	1,1	2.626	1,1	2.639	1,2	2.616	1,2	2.531	1,1	2.506	1,1	2.507	1,1	2.429	1,1	2.392	1,1
52. la Prosperitat	5.719	2,5	5.802	2,5	5.773	2,5	5.821	2,6	5.739	2,6	5.664	2,6	5.710	2,6	5.539	2,6	5.444	2,6
53. la Trinitat Nova	1.426	0,6	1.427	0,6	1.413	0,6	1.389	0,6	1.334	0,6	1.325	0,6	1.293	0,6	1.240	0,6	1.234	0,6
54. Torre Baró	317	0,1	321	0,1	315	0,1	317	0,1	350	0,2	350	0,2	362	0,2	367	0,2	362	0,2
55. Ciutat Meridiana	1.773	0,8	1.826	0,8	1.830	0,8	1.830	0,8	1.799	0,8	1.797	0,8	1.784	0,8	1.742	0,8	1.694	0,8
56. Vallbona	187	0,1	187	0,1	183	0,1	174	0,1	177	0,1	184	0,1	186	0,1	182	0,1	184	0,1
57. la Trinitat Vella	1.329	0,6	1.354	0,6	1.391	0,6	1.416	0,6	1.410	0,6	1.406	0,6	1.418	0,6	1.413	0,7	1.391	0,7
58. Baró de Viver	393	0,2	388	0,2	384	0,2	393	0,2	389	0,2	396	0,2	392	0,2	406	0,2	414	0,2
59. el Bon Pastor	1.997	0,9	2.010	0,9	2.010	0,9	2.025	0,9	1.980	0,9	1.959	0,9	1.936	0,9	1.894	0,9	1.890	0,9
60. Sant Andreu	8.055	3,5	8.251	3,6	8.402	3,7	8.508	3,8	8.522	3,8	8.578	3,9	8.662	4,0	8.618	4,1	8.536	4,1
61. la Sagrera	4.538	2,0	4.623	2,0	4.655	2,0	4.649	2,1	4.719	2,1	4.714	2,2	4.781	2,2	4.766	2,3	4.737	2,3
62. el Congrés i els Indians	2.618	1,1	2.609	1,1	2.536	1,1	2.463	1,1	2.362	1,1	2.310	1,1	2.301	1,1	2.167	1,0	2.092	1,0
63. Navas	3.475	1,5	3.497	1,5	3.506	1,5	3.550	1,6	3.575	1,6	3.547	1,6	3.563	1,6	3.425	1,6	3.379	1,6
64. el Camp de l'Arpa del Clot	6.016	2,6	6.028	2,6	6.041	2,7	5.997	2,7	5.868	2,6	5.787	2,6	5.728	2,6	5.571	2,6	5.467	2,6
65. el Clot	3.760	1,6	3.769	1,6	3.798	1,7	3.843	1,7	3.868	1,7	3.878	1,8	3.926	1,8	3.857	1,8	3.795	1,8
66. el Parc i la Llacuna del Poblenou	1.837	0,8	1.828	0,8	1.851	0,8	1.872	0,8	1.830	0,8	1.798	0,8	1.811	0,8				