



BARCELONA, UNA BONA INVERSIÓ

Guia pràctica per fer negocis a la ciutat

DINAMISME ECONÒMIC

MÀ D'OBRA QUALIFICADA - QUALITAT DE VIDA EXCEL·LENT - COMPETITIVITAT - INVERSIÓ ESTRANGERA
ACCÉS ALS MERCATS, ESTRUCTURA DE NEGOCI, INFRAESTRUCTURES PUNTERES



Barcelona, una bona inversió : guia pràctica per fer negocis a la ciutat
I. Borrell, Xavier, ed. II. Barcelona. Sector de Promoció Econòmica III.
Centre d'Innovació i Desenvolupament Empresarial (Catalunya)
1. Inversions estrangeres - Barcelona - Manuals, guies, etc. 2. Barcelona -
Comerç - Manuals, guies, etc. 3. Barcelona - Condicions econòmiques -
Manuals, guies, etc.
338.1(467.1 Ba Barcelona)(036)

El text pot ser reproduït total o parcialment prèvia autorització de l'Ajuntament de Barcelona i del CIDEM.
Pel que fa al disseny gràfic i artístic es reserven tots els drets.

EDICIÓ:

Ajuntament de Barcelona
Sector de Promoció Econòmica
c/ Avinyó, 7, 1r
08002 Barcelona
Tel. 934 027 478

CIDEM
Passeig de Gràcia, 129
08008 Barcelona
Tel. 934 767 200

COORDINACIÓ:

Xavier Borrell i Isabel Carranza de l'Ajuntament de Barcelona
Fina Sancho i Elisabet Forga del CIDEM.

AGRAÏMENTS:

Bufets Cuatrecasas i Clifford Chance.

DISSENY, MAQUETACIÓ, TRADUCCIÓ I CORRECCIÓ DE TEXTOS:

New Roman
c/ Saragossa, 64, local 2
08006 Barcelona
Tel. 932 179 978

IMPRESSIÓ:

Ajuntament de Barcelona
Imatge i Producció Editorial
Passeig de la Zona Franca, 60
08038 Barcelona

B. 000 00 000
Barcelona, febrer de 2006
Núm. d'exemplars: 1.000

BARCELONA, UNA BONA INVERSIÓ
Guia pràctica per fer negocis a la ciutat



Barcelona és una ciutat mediterrània, oberta, tolerant, cosmopolita i plena de llum; un espai urbà amb singularitat i una marcada identitat. L'ambient que transmet la ciutat fomenta la creació i la innovació i converteix Barcelona en una de les ciutats d'Europa

amb més potencial de desenvolupament de les activitats de nova generació. En l'actual context de mundialització, són precisament aquestes característiques les que aporten valor a la ciutat i marquen els fets diferencials respecte a la resta: és aquesta personalitat fortament arrelada en els aspectes locals i, alhora, cosmopolita, amb gran vocació internacional, la que atrau i reté el que ens visita.

Davant de la creixent competència internacional, Barcelona i el seu entorn, amb 4,3 milions d'habitants, constitueix una de les metròpolis econòmiques més importants i es consolida com una de les principals capitals d'Europa per fer-hi negocis. Una ciutat que potencia la seva personalitat i diversitat, fomenta el talent i la creativitat: un laboratori on es conceben idees i que concentra una comunitat creativa important que atrau i capta les millors empreses i els millors professionals. La seva dilatada projecció internacional, la situació geogràfica privilegiada i l'accessibilitat, així com el dens teixit empresarial de la seva àrea la converteixen en una ubicació molt atractiva per als negocis.

Avui dia, Barcelona torna a reinventar-se a si mateixa, mirant cap al futur, amb una transformació urbana i econòmica que aportarà més de 7 milions de metres quadrats per a noves activitats econòmiques. Els projectes de reforma urbana que estan definint el nostre futur ens permetran millorar els accessos de la ciutat, la connectivitat i les comunicacions, augmentar l'oferta i els serveis per a les empreses, i incrementar la qualitat de vida per a tots els ciutadans.

Tots els projectes urbans que s'estan executant augmenten l'atractiu de Barcelona i consoliden la ciutat com a principal centre urbà de la Mediterrània occidental. Destaquen, per la seva envergadura, la transformació del districte industrial del Poblenou, en el nou districte tecnològic 22@bcn, l'arribada del Tren d'Alta Velocitat, el Pla Delta -amb ampliació del port i de l'aeroport - i l'ampliació de la Fira Internacional, així com el nou centre de convencions amb capacitat per a 15.000 congressistes.

Jordi Portabella

Segon Tinent d'alcalde de Barcelona



Barcelona avança cap al model de «ciutat laboratori», que és aquella on emergeixen noves idees i conceptes, que no competeix en costos de producció, sinó en innovació i creativitat, on es dissenyen o es milloren els productes, on l'ambient, la diversitat i la barreja d'usos fomenta la creació i la transmissió de coneixement. Avantguardista, dinàmica i emprenedora, Barcelona marca tendències. Amb una extensa tradició industrial, l'àrea de Barcelona és un nucli molt important d'atracció d'inversió estrangera, especialment en la indústria i els serveis avançats. Concentra el 25% de les inversions estrangeres de l'Estat amb 2.700 empreses registrades, la majoria a la ciutat de Barcelona. Cada vegada hi ha més empreses amb visió de futur que trien Barcelona per instal·lar-se, i ens complau constatar com, un cop entre nosaltres, les seves expectatives es veuen plenament satisfetes. I també és cada vegada més important la percepció internacional del potencial de Barcelona com a ciutat de la nova economia.

Molts indicadors econòmics internacionals ho fan palès, com el d'un estudi recent de la Cambra de Comerç de París, que situa l'àrea d'influència de Barcelona com la segona regió més atractiva per a la inversió estrangera, només després de Londres; o un estudi anual de la consultoria britànica Cushman & Wakefield Healey & Baker, que situa Barcelona com la cinquena millor ciutat europea per fer negocis i la ciutat que més progressa d'Europa. Però Barcelona no és només una ciutat per treballar-hi, sinó que és una ciutat per viure-hi. Amb un clima estable, oberta al mar, una oferta cultural i lúdica esplèndida, una àmplia xarxa d'institucions educatives i de recerca de tots els nivells, serveis sanitaris de prestigi i accessibles a tothom, i amb una aposta decidida per la sostenibilitat, Barcelona és la ciutat que gaudeix de la millor qualitat de vida d'Europa.

Ara presentem la primera edició de la guia Barcelona, una bona inversió, elaborada conjuntament pel Sector de Promoció Econòmica de l'Ajuntament de Barcelona i el Centre d'Innovació i Desenvolupament Empresarial (CIDEM) de la Generalitat de Catalunya, amb l'objectiu d'oferir informació útil i pràctica per a tots aquells interessats a invertir i fer negocis a Barcelona i conèixer els seus atractius.

Esperem que aquesta nova guia contribueixi a facilitar la decisió d'establir-se a Barcelona i també a accelerar el procés d'implantació d'una nova activitat econòmica.

Joan Clos

Alcalde de Barcelona

Ajuntament  de Barcelona

Catalunya és una regió europea privilegiada per a la realització d'activitats empresarials. Nombroses empreses multinacionals de tot el món especialitzades en diversos sectors han escollit Catalunya per posar en marxa activitats empresarials.

L'Ajuntament de Barcelona i el Centre d'Innovació i Desenvolupament Empresarial (CIDEM) han sumat esforços per donar a llum a aquesta publicació que pretén ser un instrument bàsic i senzill de consulta i orientació per a aquelles persones que es plantegin iniciar una activitat empresarial a Barcelona. L'estructura d'aquesta guia es presenta de manera esquemàtica per tenir una idea general dels passos que s'han de tenir en compte a l'hora de posar en marxa una activitat empresarial. Podreu observar que, per obtenir informació més detallada de cada pas, trobareu pàgines web a les quals dirigir-vos i adreces d'interès al final de la guia. També s'inclou un llistat dels principals ajuts i subvencions als quals es pot acollir un empresari/emprenedor.

Catalunya és un pol d'atracció d'inversions, especialment en la indústria i els serveis avançats. Així ho demostra el fet que sovint les empreses ja establertes fan una aposta estratègica i realitzen noves inversions amb l'objectiu que les seves filials evolucionin cap a activitats de més valor afegit. La principal raó és l'alt nivell de satisfacció de les empreses que ja operen a Catalunya. Barcelona i el seu entorn, amb 4,3 milions d'habitants, constitueix una de les metròpolis econòmiques europees més importants, que aspira a captar les millors empreses, però també els millors professionals, que són els que creen riquesa i milloren la productivitat. Catalunya té un nivell de benestar i desenvolupament a l'alçada d'Europa. Malgrat tenir unes dimensions reduïdes,

Catalunya disposa d'una gran varietat d'escenaris i activitats culturals. A Catalunya trobem un entorn de primera categoria tant per viure-hi com per als negocis, fet que contribueix a mantenir les plantilles de personal de les empreses sempre satisfetes i estables.

Segons un estudi dirigit per Cushman & Wakefield Healey & Baker, Barcelona ocupa el primer lloc en qualitat de vida i ha conservat aquesta posició des de 1996. Aquesta qualitat de vida, i la percepció de l'àrea de Barcelona com un entorn creatiu i cosmopolita, es valoren com a punts forts per retenir i atraure talent i coneixement. Mostra d'això és la tendència que últimament s'està començant a detectar d'emprenedors internacionals que escullen Barcelona per una nova activitat econòmica. En l'intens procés de globalització experimentat per la comunitat internacional durant les últimes dècades, Catalunya s'ha sabut posicionar com el lloc ideal per a l'establiment de grans empreses multinacionals. Com a resultat d'aquest procés d'inversió, Catalunya s'ha consolidat com una de les regions més dinàmiques d'Europa pel que fa a l'atracció de multinacionals: actualment hi ha 3.000 empreses d'aquest tipus a Catalunya (600 de les quals són firmes industrials).

Conscient de la importància i dels efectes positius de la inversió directa estrangera (IDE), i fent ús dels seus poders exclusius en l'àmbit de la indústria, la Generalitat ha posat en marxa una activa política de foment de la inversió empresarial a Catalunya. A més, des de la Generalitat de Catalunya estem fent una aposta clara i decidida per impulsar la recerca, el desenvolupament i la capacitat d'innovació de les empreses del nostre país. Volem situar Catalunya en una posició avançada a

Europa. Catalunya ofereix a les empreses que apostin pel nostre territori un equilibri òptim entre una infraestructura de comunicacions d'alt nivell, una excel·lent xarxa universitària i de recerca, mà d'obra altament qualificada, diversitat de proveïdors i una qualitat de vida envejable.

El CIDEM, Centre d'Innovació i Desenvolupament Empresarial, organisme que depèn del Departament de Treball i Indústria de la Generalitat de Catalunya, a través de l'Agència Catalana d'Inversions (ACI), dona suport professional i confidencial a totes les empreses que volen invertir a Catalunya: des de la planificació fins a la implantació. A més, ofereix el seguiment de futures necessitats. Amb seu central a Barcelona, delegació a Madrid i oficines exteriors a Nova York i Tòquio, l'Agència ofereix els seus serveis d'assessorament i assistència, adaptats a les necessitats de les empreses que estudiïn establir-se o expandir el seu negoci a Catalunya. La missió de l'Agència és impulsar les inversions empresarials productives a Catalunya, econòmicament i tecnològicament sòlides, generadores de riquesa i d'ocupació estable i de qualitat. Hem de dirigir tots els nostres esforços a captar nous projectes per al territori, en inversions productives, estratègiques i innovadores.

Serà un plaer per a nosaltres donar-vos la benvinguda a Catalunya.

Jordi Carbonell i Sebarroja
Secretari d'Indústria
Departament de Treball i Indústria
Generalitat de Catalunya





BARCELONA, UNA BONA INVERSIÓ

Guia pràctica per fer negocis a la ciutat

ÍNDEX

1 PRESENTACIÓ ECONÒMICA:

1.1 Deu raons per invertir a Barcelona	09
1.2 Principals indicadors econòmics	10
1.3 Localització i mercat immobiliari	17
1.4 Fires i congressos	22

2 COM ESTABLIR-SE A BARCELONA:

2.1 Formes jurídiques	25
2.2 Tràmits per posar en marxa una activitat empresarial	27
2.3 Règim fiscal, impostos i deduccions	29
2.4 Permisos de treball i residència	32
2.5 Règim laboral	35
2.6 Ajuts, subvencions i finançament	39

3 ADRECES D'INTERÈS:

3.1 Per ordre temàtic	43
3.2 Per ordre alfabètic	44

1. PRESENTACIÓ ECONÒMICA



DEU RAONS PER INVERTIR A BARCELONA

Barcelona ofereix elements molt diversos que la fan realment atractiva per viure-hi, treballar-hi i fer-hi negocis. La ciutat és avui dia un emplaçament molt interessant per a noves activitats econòmiques. Algunes bones raons per invertir-hi així ho indiquen.

1. Localització geogràfica estratègica

A dues hores de França per carretera i a un dia de les principals ciutats europees. Porta del sud d'Europa, disposa d'un port, un aeroport, la Zona Franca, parcs logístics, la fira internacional i el centre de la ciutat en un radi de només 5 quilòmetres.

2. Completa infraestructura de transport

Xarxa d'autopistes connectada amb Europa; l'aeroport que creix més ràpid d'Europa; primer port espanyol i el port de contenidors més gran de la Mediterrània; densa xarxa de metro, ferrocarril i autobusos; arribada del Tren d'Alta Velocitat el 2007 i connexió amb la xarxa europea el 2009.

3. Centre d'una gran àrea econòmica, dinàmica i diversa

L'àrea de Barcelona concentra 4,6 milions d'habitants. És la capital de Catalunya, amb 7 milions d'habitants, i és el centre de l'arc mediterrani, una gran àrea econòmica amb 18 milions d'habitants. Concentra el 70% del PIB de Catalunya, té un creixement del 3,1% del PIB el 2004, per sobre de la mitjana espanyola i europea, i és la sisena aglomeració urbana europea i la cinquena concentració industrial.

4. Inversió estrangera amb èxit

Cinquena millor ciutat d'Europa per als negocis, concentra entorn del 20% de la inversió estrangera anual a Espanya. Hi ha 2.700 empreses estrangeres establertes amb un grau de satisfacció del 97%. Barcelona també es consolida com un centre de divisions europees de multinacionals.

5. Posicionament internacional reconegut

Barcelona se situa en posicions destacades dins de diferents rànquings internacionals, els quals qualifiquen molt favorablement la realitat urbana, la capacitat d'atracció de capital estranger, el caràcter emprenedor i la qualitat de vida de la qual es gaudeix.

6. Recursos humans preparats per al futur

Gran ètica de la responsabilitat; elevada productivitat, una de les més altes d'Europa segons l'OCDE; cinc universitats públiques, dues universitats privades i quatre escoles de negocis: ESADE, IESE, EADA, IESKA; 27 escoles internacionals; àmplia penetració de les noves tecnologies; caràcter procliu a la innovació i la creativitat.

7. Excel·lent qualitat de vida

Primera ciutat d'Europa en qualitat de vida. Clima estable, sol, platja, esquí; esplèndida oferta cultural i d'oci; xarxa de 4.500 institucions d'educació; sistema de salut modern i acces-

sible; fàcil accessibilitat i mobilitat amb transport públic. Un sistema de parcs naturals envolta la ciutat.

8. Grans projectes urbanístics de futur

La més gran transformació urbanística i d'infraestructures. Àrea del Llobregat: aposta per la logística i la internacionalització, amb les ampliacions del port i l'aeroport; Àrea del Besòs: renovació urbana, sostenibilitat i centres de recerca; La Sagrera-Sant Andreu: arribada del tren d'alta velocitat; Poblenou 22@: el nou districte tecnològic i d'innovació. Dos barris nous -La Marina i el Besòs- que combinen habitatges amb activitat econòmica.

9. Una oferta immobiliària competitiva

Àmplia oferta d'oficines, locals comercials i naus industrials amb una excel·lent relació qualitat-preu. La construcció d'habitatges també es troba en una fase expansiva.

10. Cooperació públicoprivada única

L'Ajuntament de Barcelona i el govern català aposten decididament per les empreses; l'èxit en la tradicional col·laboració públicoprivada ha estat la clau de la transformació de Barcelona.

A les pàgines següents trobareu informació més ampliada sobre la realitat econòmica de Barcelona.

PRINCIPALS INDICADORS ECONÒMICS

1.2.1 DADES BÀSIQUES DE LA CIUTAT

Localització de Barcelona

Barcelona és una de les ciutats europees més grans. Constitueix el centre d'una extensa regió metropolitana de més de 217 municipis en què resideixen 4,6 milions d'habitants. És la capital econòmica, cultural i administrativa de Catalunya, situada al nord-est d'Espanya i a la riba de la Mediterrània.

Encapçala una àrea emergent d'activitat econòmica al sud d'Europa de

17 milions d'habitants, un arc mediterrani que inclou les Illes Balears, les regions de València i Aragó i el sud-est de França.

L'àrea metropolitana de Barcelona representa la sisena aglomeració urbana europea i la cinquena concentració industrial.

Demogràficament, la ciutat de Barcelona és cada cop més rica i diversa, amb 160 nacionalitats registrades l'any 2004.

Barcelona actualment té més de 230.000 residents estrangers, que representen el 14,6% de la població

de la ciutat, i es manté en un percentatge molt similar al d'altres ciutats europees com Madrid, Copenhaguen i Hamburg, entre d'altres; i supera la mitjana estatal que se situa en un 8,4%.

La immigració a la ciutat de Barcelona al llarg dels darrers deu anys ha portat associada un importantíssim augment del nombre de llengües que s'hi parlen. La realitat idiomàtica actual se situa en 223 llengües procedents de més de 160 països, una diversitat que promou una metròpoli cada dia més oberta i tolerant.

SUPERFÍCIE I POBLACIÓ 2005

	Població	Superfície (km ²)	Densitat (hab./km ²)
Barcelona	1.578.546	101	15.671
Regió metropolitana	4.673.648	3.236	1.427
Catalunya	6.813.319	31.895	210
Espanya	43.197.684	505.988	84

Font: Ajuntament de Barcelona, Institut Nacional d'Estadística (INE)

EVOLUCIÓ DE LA POBLACIÓ ESTRANGERA

	gener 2005	% sobre el total de població estrangera
Europa	52.835	22,9
Àsia	36.810	15,9
Àfrica	20.818	9
Amèrica	120.197	52,1
Oceania	282	0,1
Total d'estrangers a Barcelona	230.942	100

Font: Ajuntament de Barcelona



PIB

PIB a preus de mercat i taxa de variació interanual (índex base 2000)	UE 25	UE 15	ESPANYA	CATALUNYA
PIB 2004 (milions €).	10.218.488	9.743.054	837.557	157.124
Taxa de variació anual en termes reals.	2,4	2,3	3,1	3,1
PIB per càpita 2004 (milions €).	-	25.281	19.637	23.542

Fonts: INE, Institut d'Estadística de Catalunya (IDESCAT), Eurostat

L'economia catalana ha estat tradicionalment un dels motors econòmics d'Espanya i continua registrant el producte interior brut (PIB) més alt en termes absoluts de totes les comunitats autònomes. Els darrers anys ha mantingut una trajectòria expansiva i les previsions de creixement a curt termini són positives.

1.2.2 UNA ESTRUCTURA ECONÒMICA DIVERSIFICADA

Activitat per sectors

Tradicionalment, el comerç i la manufactura han estat els eixos del desenvolupament i de la riquesa de la ciutat. Actualment, l'activitat econòmica té una estructura caracteritzada pel domini del sector serveis i pel manteniment d'una base industrial important a tota la regió metropolitana.

Paral·lelament al procés de trasllat de gran part del sector industrial a la conurbació metropolitana, la indústria que ha romàs a l'àrea central ha intensificat la seva conversió en una indústria amb un alt valor afegit. Es tracta de noves activitats econòmiques de caràcter industrial en branques com els serveis mediambientals, les indústries culturals, les comunicacions, el transport aeri i altres amb gran potencial de creixement. Concretament, durant el període 2000-2004 Barcelona i la seva àrea metropolitana han augmentat el contingut tecnològic alt i mitjà de l'ocupació industrial fins a un 11,2% i un 35,8% respectivament. També al sector serveis, especialment aquells que cal vincular amb l'activitat turística, l'ocupació d'alt valor afegit ha crescut més d'un 33%.

ESTRUCTURA DE L'AFILIACIÓ AL RÈGIM GENERAL DE LA SEURETAT SOCIAL PER GRANS SECTORS (% S / TOTAL). 4T TRIMESTRE 2004

	Barcelona	Catalunya	Espanya
Agricultura	0,2	0,4	0,5
Indústria	13,0	22,6	18,0
Construcció	5,2	9,2	11,9
Serveis	81,6	67,8	69,6
TOTAL	100,0	100,0	100,0

Font: IDESCAT, INE

Estructura empresarial

Barcelona disposa d'un ampli teixit empresarial amb una estructura molt similar a l'europea. Les petites i mitjanes empreses (PIME) superen les 417.000 i representen el 99,7% del total d'empreses.

Ocupació

Els darrers anys ofereixen una lectura molt positiva del mercat de treball a Barcelona. Creixen les taxes d'activitat i ocupació, afavorides pel creixement demogràfic i les bones perspectives econòmiques i empresarials, i augmenta el dinamisme de la contractació laboral, amb un increment del nombre d'ocupats afiliats a la Seguretat Social. En concret, durant els anys 2003 i 2004 s'han creat 25.000 llocs de treball nous a Barcelona, el 39% dels quals corresponen a llocs de treball en sectors d'alt valor afegit.

La progressiva incorporació durant els darrers anys de la població immigrant regularitzada i l'increment de les taxes d'activitat i ocupació femenines, a remolc de la creixent terciarització del teixit productiu de la ciutat i l'entorn metropolità, han estat dos factors molt importants per a l'impuls d'aquesta tendència expansiva.

A Barcelona el sector terciari creix amb un caràcter clarament emprenedor, com ho demostra el fet que en els darrers tres anys ha crescut amb la màxima intensitat el nombre d'afiliats autònoms, especialment al subsector de les noves tecnologies.

La taxa d'atur registrat l'any 2004 va ser del 6,2%, sensiblement inferior a la taxa d'atur de Catalunya, d'Espanya i de la Unió Europea.



1.2.3 INVERSIÓ ESTRANGERA A BARCELONA

L'àrea de Barcelona és un nucli molt important d'atracció d'inversió estrangera, especialment per a la indústria i els serveis avançats. Molts indicadors econòmics internacionals ho fan palès, com l'estudi anual de la consultora britànica Cushman & Wakefield Healey & Baker, que a la seva edició de 2005 situa per primer cop Barcelona com a cinquena millor ciutat europea per fer negocis, amb la qual cosa avança una posició respecte d'anys anteriors.

Molt sovint les empreses ja establertes fan una aposta estratègica mitjançant noves inversions amb l'objectiu que les seves filials evolucionin cap a activitats de més valor afegit. La principal raó és l'alt nivell de satisfacció (97%) de les empreses que ja operen a l'àrea de Barcelona.

L'àrea econòmica de Barcelona concentra el 70% de totes les empreses japoneses d'Espanya i més del 50% de les alemanyes, franceses i nord-americanes. Les indústries químiques i farmacèutiques i les del sector de l'automoció concentren més del 50% de les empreses estrangeres de caràcter industrial presents a l'àrea econòmica de Barcelona. El sector

serveis concentra un 42% i la construcció un altre 3%.

L'àrea de Barcelona continua sent un destí de referència per captar activitats de serveis d'elevada especialització com els centres de serveis d'administració, finances o màrqueting entre d'altres. Aquests centres lideren els processos actuals de transformació de les empreses cap a estructures en xarxa amb unitats autònomes a diferents territoris.

Tendències

Barcelona està rebent un flux d'inversions creixent destinat a la creació de centres direccionals, centres de recerca i de distribució, centres de desenvolupament de programari i centres de disseny als sectors més diversos, com l'electrònica professional i de consum i el sector de l'automoció.

Aquests són alguns dels sectors, activitats i usos de futur que la ciutat vol potenciar. Per això, Barcelona ha decidit impulsar l'establiment a la ciutat d'empreses i activitats econòmiques de grans multinacionals relacionades amb el disseny, el coneixement, la distribució i els centres d'atenció telefònica a clients, coneguts també com a *Call Centers* o *Customer Relationship Management*.

Nombre d'Empreses Estrangeres 2004	
Barcelona	1.340
Regió metropolitana	2.698
Catalunya	2.915

Font: La inversió estrangera a l'àrea de Barcelona. 2004. Ajuntament de Barcelona. CIDEM

Inversió estrangera a Catalunya (1994-2004)	30.022.220.000 €
Percentatge respecte del total d'Espanya.	15,57%

Inversió estrangera a Catalunya (1r semestre 2005)	
Percentatge de creixement 2005/2004.	25%
Percentatge respecte del total d'Espanya.	44,3%

Font: La inversió estrangera a l'àrea de Barcelona. 2004. Ajuntament de Barcelona. CIDEM

1.2.4 UN POSICIONAMENT INTERNACIONAL RECONEGUT

Barcelona se situa en posicions destacades de diferents rànquings internacionals que qualifiquen molt favorablement la realitat urbana, la capacitat d'atracció de capital estranger, el caràcter emprenedor per als negocis i la qualitat de vida de la qual es gaudeix.

BARCELONA, TOP 10

La ciutat europea que millor es promociona internacionalment per captar inversió estrangera 2005.	Cushman & Wakefield Healey & Baker.
La cinquena millor ciutat europea per invertir i fer negocis 2005.	Cushman & Wakefield Healey & Baker.
La millor ciutat europea en qualitat de vida 2005.	Cushman & Wakefield Healey & Baker.
Barcelona, segona regió europea de major interès per a la inversió forana 2004.	Chambre de Commerce de Paris.
Millor ciutat europea per invertir 2004.	FDI, Foreign Direct Investment. (Group Financial Times)
La ciutat europea que més ha progressat els darrers anys 2005.	Cushman & Wakefield Healey & Baker.
La ciutat europea del futur 2004.	FDI, Foreign Direct Investment. (Group Financial Times)
Millor ciutat europea en transport 2004.	FDI, Foreign Direct Investment. (Group Financial Times)
Una de les ciutats amb més perspectives de creixement a Europa en el període 2002-2006.	ERECO European Economic Research Consortium.
Una de les ciutats amb un cost de vida més competitiu 2004.	UBS

COMPARATIVA INTERNACIONAL 2005

	CIUTAT PER ALS NEGOCIS	QUALITAT DE VIDA	RECEPCIÓ D'INVERSIÓ ESTRANGERA	PREVISIONS DE CREIXEMENT DEL VAB	ORGANITZACIÓ DE REUNIONS INTERNACIONALS	PRODUCCIÓ CIENTÍFICA	PERNOCTACIONS	COST DE VIDA
1	LONDRES	BARCELONA	LONDRES	VARSOVIA	PARÍS	LONDRES	LONDRES	LISBOA
2	PARÍS	PARÍS	PARÍS	BUDAPEST	VIENA	PARÍS	PARÍS	LIÓ
3	FRANKFURT	ESTOCOLM	LIÓ	DUBLÍN	GINEBRA	MOSCOU	DUBLÍN	HAMBURG
4	BRUSSEL·LES	MUNIC	COPENHAGUEN	ATENES	BRUSSEL·LES	BERLÍN	ROMA	BIRMINGHAM
5	BARCELONA	MADRID	MOSCOU	MADRID	LONDRES	ROMA	MADRID	MADRID
6	AMSTERDAM	ZURIC	BARCELONA	PRAGA	BARCELONA	MADRID	BERLÍN	BARCELONA
7	MADRID	GINEBRA	ESTOCOLM	ESTOCOLM	COPENHAGUEN	CAMBRIDGE	BARCELONA	BRUSSEL·LES
8	BERLÍN	OSLO	BUDAPEST	HELSINKI	BERLÍN	MUNIC	VIENA	ATENES
9	MUNIC	DUBLÍN	PAS-DE-CALAIS	BARCELONA	ROMA	BARCELONA	PRAGA	GLASGOW
10	ZURIC	VIENA	DUBLÍN	BIRMINGHAM	ESTOCOLM	MILÀ	AMSTERDAM	BERLÍN
Font:	Cushman & Wakefield Healey & Baker	Cushman & Wakefield Healey & Baker	Ernst & Young	ERECO	Union of International Associations	Universitat Politècnica de Catalunya	Tourism Marketing Information System	Mercer Human Resource Consulting

1.2.5 OFERTA ACADÈMICA I FORMACIÓ INTERNACIONAL DE PRIMER NIVELL

La important tradició en matèria educativa de Barcelona la converteix en una ciutat àmpliament equipada per a la millora contínua de la qualitat en aquest àmbit. La xarxa de centres educatius ofereix avui un catàleg d'estudis molt complet per donar resposta fàcil a diferents situacions i necessitats educatives.

Universitats i estudis superiors

La ciutat compta amb vuit universitats i diverses escoles de negocis de renom internacional; a més a més, hi ha onze centres de transferència tecnològica vinculats a les universitats que han estat premiats en diverses edicions en l'àmbit d'iniciatives innovadores per la Direcció General de l'Empresa i la Societat de la Informació de la Comissió Europea.

Barcelona es consolida com un destí universitari de primer ordre quant a nombre d'universitats, titulacions i estudiants.

Escoles internacionals

La ciutat i el seu entorn disposen de diverses escoles estrangeres que permeten seguir a la ciutat els plans d'estudis estrangers a les persones que així ho desitgin. En total sumen 27 escoles amb ensenyament en cinc idiomes: anglès, francès, alemany, italià i japonès.

www.cidem.com/catalonia/cal/com/adreces/escoles/index.jsp

1.2.6 QUALITAT DE VIDA: CIUTAT PER VIURE I VISITAR

Barcelona és una ciutat dinàmica, moderna i diversa, on des de fa segles hi conviuen un profund esperit emprenedor, comercial i competitiu, amb l'art del saber viure i gaudir de l'expressivitat d'una cultura i d'una qualitat urbana exigent.

El clima mediterrani, l'oferta cultural i de lleure, i la qualitat de vida esdevenen factors clau per a l'atracció de turistes i homes de negocis a Barcelona. Situada entre el mar i la muntanya, la ciutat gaudeix d'una temperatura que oscil·la entre els 23° C a l'estiu i els 9° C a l'hivern, i compta amb set quilòmetres de platges perfectament condicionades al mateix centre urbà.

Barcelona és, a més a més, una ciutat amb una oferta cultural molt apreciada: 46 teatres, 41 museus, una xarxa de 46 biblioteques, més de 200 sales de cinema i multitud de concerts i festivals que se celebren al llarg de tot l'any. És una gran ciutat que transmet a la vida diària l'herència del seu patrimoni arquitectònic i monumental. És l'única ciutat al món amb vuit indrets Patrimoni de la Humanitat. Ampli exponent de l'arquitectura modernista i de l'obra de Gaudí, des de finals del segle XX ha afirmat el seu caràcter de ciutat oberta i progressista amb una nova arquitectura urbana, que ha assolit una clara projecció internacional.

Tot això conjugat amb uns serveis públics i privats (educatius, sanitaris, etc.) de primer ordre, un alt compromís de les empreses amb el medi

Nom de l'Entitat	Tipologia	Web
Universitat de Barcelona (UB)	Pública	www.ub.edu
Universitat Autònoma de Barcelona (UAB)	Pública	www.uab.es
Universitat Politècnica de Barcelona (UPC)	Pública	www.upc.edu
Universitat Pompeu Fabra (UPF)	Pública	www.upf.edu
Universitat Ramon Llull	Privada	www.url.edu
Universitat Abat Oliba - CEU	Privada	www.uao.es
Universitat Internacional de Catalunya (UIC)	Privada	www.uic.es
Universitat Oberta de Catalunya (UOC)	Privada	www.uoc.edu
IESE	Escola de Negocis	www.iese.edu
ESADE	Escola de Negocis	www.esade.edu
EADA	Escola de Negocis	www.eada.edu
IESKA	Escola de Negocis	www.ieska.com

DADES UNIVERSITÀRIES CURS 2003-2004

Títols universitaris homologats i propis de primer i segon cicle.	393 titulacions
Estudiants universitaris.	204.000
Estudiants estrangers.	11.221

Font: Barcelona Centre Universitari (BCU), 2004

ambient, el respecte de la qualitat i la prevenció dels riscos laborals i un transport públic que combina qualitat i preu fan de Barcelona una ciutat molt atractiva tant per viure com per fer negocis.

Comparativa internacional

Els darrers anys Barcelona ha consolidat la seva marca internacional per la qualitat de vida urbana de la qual es gaudeix, i per la progressiva internacionalització que ha guanyat. Tant és així, que el rànquing europeu 2005 fet públic per Cushman & Wakefield Healey & Baker (C&W H&B) la situa com la ciutat europea amb millor qualitat de vida per setè any consecutiu.

D'altra banda, al rànquing de ciutats més cares del món, realitzat per Mercer Consulting, Barcelona es troba al 56è lloc, i si mesurem el nivell de renda dels ciutadans a partir dels sous, Barcelona se situa al 27è lloc, segons un estudi de la Unió de Bancs Suïssos (UBS).

En resum, Barcelona se situa en un lloc preferent en termes de localització d'activitat econòmica i d'atracció de negocis, ahora que es consolida com una magnífica destinació turística europea, que ofereix a visitants i residents un urbanisme modern i integrador, amb un alt nivell de qualitat de vida.

1.2.7 NOUS PROJECTES URBANÍSTICS

Barcelona es troba immersa en el procés de transformació urbanística més gran de la seva història recent. Els projectes urbanístics i d'infraestructures recents i actualment en marxa conformen la ciutat del segle XXI, on el creixement econòmic, el manteniment de la competitivitat i la

creació d'ocupació revertiran en la qualitat de vida dels ciutadans. Alguns dels projectes més emblemàtics es descriuen a continuació.

Districte 22@

Projecte de transformació del districte industrial del Poblenou en un districte productiu innovador, al bell mig de la ciutat, que ofereix espais moderns per a la concentració estratègica d'activitats intenses en coneixement. Aquesta iniciativa és, a la vegada, un projecte de renovació urbana i un nou model de ciutat que vol donar resposta als reptes de la societat del coneixement.

Àmbit: 200 hectàrees
3.200.000 m ² d'espais productius
220.000 m ² per a nous equipaments i zones verdes
4.000 nous habitatges de protecció
130.000 nous llocs de treball estimats
12.000 milions € de potencial econòmic de l'operació

+ www.bcn.es/22@bcn

Campus Interuniversitari del Besòs

Creació d'un campus interuniversitari de docència i recerca, vinculat a la nova activitat productiva i empresarial. Està ubicat a la nova àrea de la prolongació de l'av. Diagonal, en el sector del front litoral i marge dret del riu Besòs. Aquest campus rep l'impuls de la innovació del 22@ de Barcelona i de l'important acció transformadora de l'àrea del Besòs i permetrà rejuvenir i modernitzar la trama urbana existent.

160.000 m² dedicats a un nou concepte d'espai del coneixement

Parc de Recerca Biomèdica de Barcelona

És una iniciativa promoguda per la Generalitat de Catalunya, l'Ajuntament de Barcelona i la Universitat Pompeu Fabra (UPF) que pretén situar Barcelona a l'avantguarda europea de la recerca biomèdica transnacional. És un projecte científic, tant de recerca bàsica com apli-





cada, en un espai de 50.000 m², capaç d'ofrir respostes des de la perspectiva molecular fins a la poblacional.

50.000 m ²
80 grups de recerca
1.000 professionals, científics o tècnics d'alta qualificació.

+ www.prbb.org

Ampliació de l'aeroport

El projecte d'ampliació de l'aeroport s'articula a través del Pla Director de l'Aeroport, que preveu l'ordenació de les activitats al recinte aeroportuari i la concreció de les noves terminals de passatgers, de càrrega i de tot el conjunt en general. L'objectiu és convertir l'aeroport de Barcelona-el Prat en un aeroport de connexió internacional preparat per respondre a les demandes de creixement previstes fins a l'horitzó de 2025. Les principals actuacions que contempla aquest Pla fins al 2007 són: l'adequació i la implantació de l'àrea terminal actual, la construcció de la tercera pista i la prolongació de l'actual; la nova terminal Sud; els accessos viaris i ferroviaris; la zona de serveis (centre de càrrega aèria i parc aeronàutic), i les actuacions mediambientals.

40 milions de passatgers/any

90 operaris en hora punta
i 400.000 operacions/any

500.000 tones/any de mercaderies

Zona de serveis de 250 hectàrees

+ www.aena.es

Ampliació del Port

A finals de 2001 es va iniciar l'ampliació del port de Barcelona amb la col·locació de la primera pedra del dic de l'est. Un cop acabada, el port haurà doblat la seva superfície i les seves infraestructures, la qual cosa li permetrà duplicar, també, el seu volum de tràfic de mercaderies. Un dels principals actius del port serà la intermodalitat mitjançant els nous accessos viaris i ferroviaris, l'arribada de l'ample de via europeu i la proximitat de l'aeroport. L'ampliació del port finalitzarà el 2010 i permetrà esdevenir el principal centre logístic del sud d'Europa.

1.265 ha. de superfície terrestre
(actualment 558 ha).

786 ha. de superfície marítima
(actualment 374 ha).

265 ha. de zones logístiques
(actualment 65 ha).

+ www.apb.es

Pla Sagrera- Sant Andreu

Projecte de transformació urbanística d'una àmplia àrea de Barcelona que inclou l'ordenació del moviment ferroviari de la part nord de la ciutat i la construcció de la nova estació central del tren d'alta velocitat de La Sagrera, i també la reforma urbanística de cinc barris al voltant del nou complex ferroviari, amb la cobertura de les vies i la creació d'un gran parc lineal de més de quatre quilòmetres que connectarà els districtes de Sant Andreu-La Sagrera amb Sant Martí. Les característiques d'aquest pla són:

Superfície total: 163 ha. (98 ha. d'oficines i habitatges; 53 ha. de zones verdes; 12 d'equipaments)

Construcció de 8.000 habitatges nous, oficines i locals.

+ www.bcn.es/urbanisme/tav

Altres projectes de Barcelona i el seu entorn es poden consultar a la pàgina web www.bcn2000.es.

1.3

LOCALITZACIÓ I MERCAT IMMOBILIARI

1.3.1 OFICINES I LOCALS COMERCIALS

Els espais per a negocis a Barcelona - més de 12 milions de m² de zones industrials i prop de 4.500.000 m² d'estoc total d'oficines- faciliten el desenvolupament i el creixement de les activitats empresarials amb una relació qualitat-preu excel·lent, especialment pel que fa a l'oferta d'oficines.

DADES BÀSIQUES D'OFICINES

	m ²
Estoc d'oficines.	4.906.634
Superfície contractada.	413.000
Oferta disponible.	295.000
Taxa desocupació.	6 %
Preus mínims i màxims de lloguer (€/m ² /mes).	8,5 / 23,5

Font: Jones Lang Lasalle, 2005

Oficines



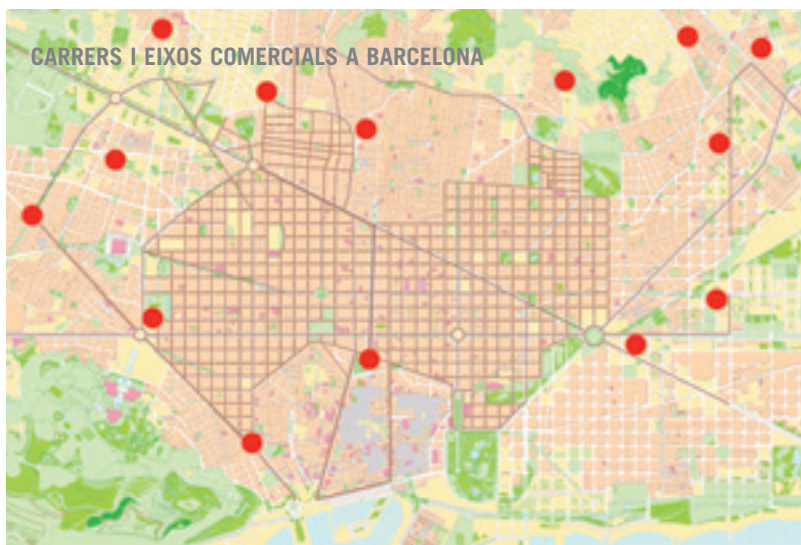
Primera línia tradicional
Barcelona ciutat.
Av. Diagonal i pg. de Gràcia.

Districte de negocis tradicional
Barcelona ciutat.
Centre ciutat i Eixample central.

Zona secundària tradicional
Barcelona ciutat.
Eixample dret i esquerre, zones limítrofs.

Noves àrees de centralitat
Àrea de Barcelona.
Gran Via l'Hospitalet, Diagonal Mar, 22@, Vila Olímpica i Port.

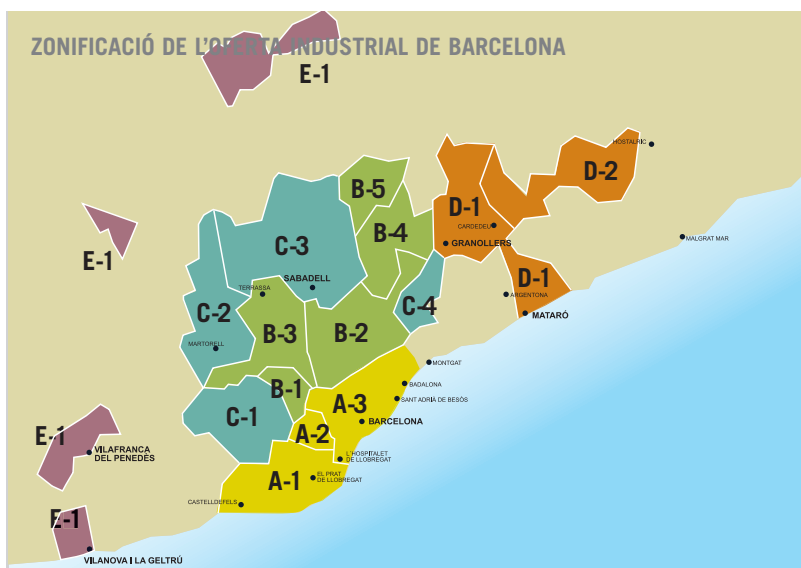
Perifèria pròxima
Àrea de Barcelona.
Zona Franca, Mas Blau, Parc Negocis Sant Cugat, Cornellà, Cerdanyola i Viladecans.



DADES BÁSIQUES DE COMERÇ

Nombre d'establiments comercials	53.668
• Comerç a l'engròs (26,6%)	14.280
• Comerç al detall (73,4%)	39.388
Taxa desocupació	7,8%
Preus mitjans de lloguer (€/m²/any)	600
Preu mitjà total de venda (€/m²)	2.000

Font: Elaboració pròpia basada en Global Property Alliance, KingSturge i Ajuntament de Barcelona



PREUS MITJANS DEL SÒL I LES NAUS INDUSTRIALS

Nau industrial de lloguer (€/m²/mes)	7,1
Nau industrial venda (€/m²)	1.175
Total venda sòl industrial (€/m²)	707,5

Font: Forcadell, King Sturge


Locals comercials

El comerç de Barcelona sempre ha estat un element molt important en la història de la ciutat. El sector comercial és una de les activitats que millor reflecteix la mentalitat oberta dels habitants de Barcelona i el bon desenvolupament econòmic de la ciutat, hereva, d'altra banda, d'una fructífera trajectòria com a ciutat mediterrània de comerç.

El volum de negoci del sector comercial ha ascendit a 32.664 milions d'euros durant l'any 2004, un 6,2% superior al de l'any anterior. Aquest volum aporta el 15% del PIB de la ciutat i dona feina a més de 163.000 persones. Barcelona compta amb 17 eixos comercials a cel obert, repartits per tota la ciutat. Es tracta de trams urbans on es produeix una gran concentració de comerços. En general són espais comercials amb una oferta diferenciada respecte del centre de la ciutat.

1.3.2 SÒL I NAUS INDUSTRIALS

L'oferta immobiliària per a activitats industrials de Barcelona és una de les més importants de l'arc mediterrani amb més de 12 milions de m². Tot i les limitacions per incrementar l'oferta amb nou sòl industrial, la regió metropolitana ofereix noves oportunitats entorn dels principals eixos viaris. La tendència general indica una progressiva conversió del sòl industrial més pròxim al centre de Barcelona en sòl mixt d'oficines, magatzems i sòl residencial.

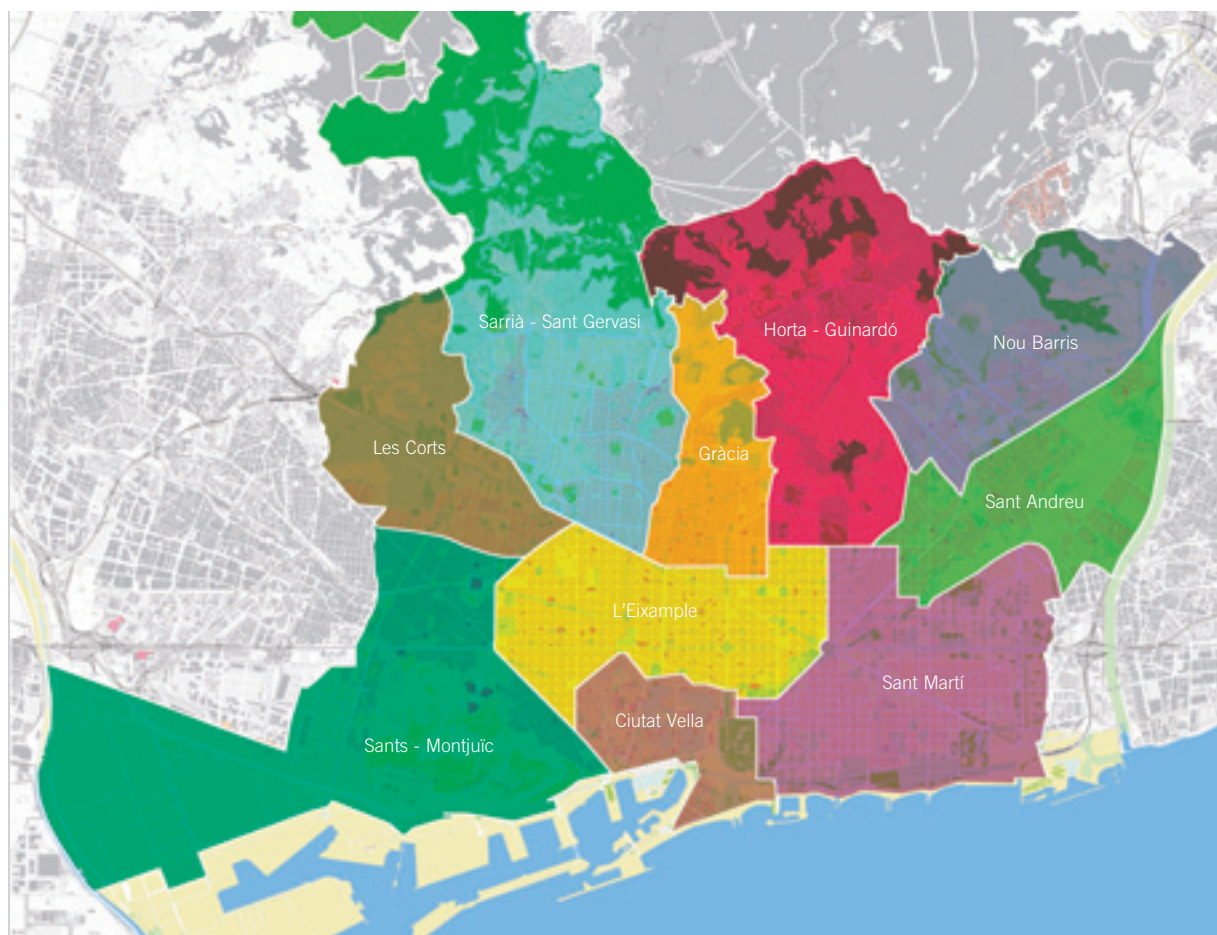
 Zona A Barcelonès, Baix Llobregat	 Zona C Vallès Occidental, + altres
 Zona B Vallès Oriental, + altres	 Zona D Maresme, + altres
 Zona E Segona corona	



COMPARATIVA DE PREUS DE LLOGUER.
ESPAIS DE NEGOCIS A LES PRINCIPALS ZONES URBANES DE CIUTATS DEL MÓN (2004)

LLOGUER	Oficines €/m²/any	Espais comercials €/m²/any	Indústries €/m²/mes
Amsterdam	345	1.600	65
Atenes	320	3700	85
Barcelona	260	600	80
Beijing	175	1.349	125
Berlin	288	2.280	72
Birmingham	418	4.732	91
Brusel·les	280	1.300	68
Buenos Aires	90	190	35
Chicago	270	1.321	104
Dublín	516	6.000	120
Hong Kong	461	3.664	45
Londres	908	7.882	190
Madrid	280	720	85
Manchester	396	5.047	84
Miami	265	209	74
Nova York	435	2.573	106
París	670	8.000	61
San Francisco	240	739	104
Shanghai	315	1.125	45
Taipei	172	1.059	136
Tòquio	720	575	138
Washington DC	370	530	116

1.3.3 OFERTA IMMOBILIÀRIA RESIDENCIAL



L'HABITATGE PER DISTRICTES

Preus de referència (2005)	VENDA		LLOGUER
	Obra nova €/m ²	Habitatge usat €/m ²	Mitjana €/m ²
Ciutat Vella	4.200	3.900	10,4
L'Eixample	5.276	4.139	10,56
Sants	3.827	3.573	11,24
Les Corts	4.393	4.402	12,93
Sarrià - Sant Gervasi	7.856	4.906	12,9
Gràcia	4.335	4.006	11,21
Horta - Guinardó	3.430	3.359	9,93
Nou Barris	3.350	3.121	9,75
Sant Andreu	3.581	3.364	9,65
Sant Martí	3.636	3.700	11,15
Mitjana de Barcelona	4.493	3.813	10,91

Durant el 2004 s'ha produït un repunt a l'alça del nombre d'habitatges nous al mercat. Barcelona va incrementar un 10,1% l'oferta d'habitatges disponibles. La construcció residencial s'ha concentrat als districtes perifèrics amb més disponibilitat de sòl, majoritàriament alliberat d'altres usos. Els habitatges nous han encarat el seu preu de venda al voltant del 20,6%. D'altra banda, el mercat de lloguer ha mostrat una evolució més moderada i ha crescut entorn del 7,6%.



1.3.4 LOCALITZACIÓ

L'Ajuntament de Barcelona, a través del Sector de Promoció Econòmica, i el Centre d'Innovació i Desenvolupament Empresarial (CIDEM) assessoren i faciliten ajuda per a la localització d'espais per a activitats econòmiques. A més a més, per a la recerca de diferents tipus d'immobles (oficines, locals, sòl i naus industrials i habitatges) hi ha diferents empreses, institucions, guies i adreces web que en faciliten la localització. A continuació us en destaquem algunes de les més rellevants.

Nom / tipus	Descripció	Adreça web
Consultors immobiliaris internacionals.	Les principals agències immobiliàries internacionals establertes a Barcelona ofereixen una àmplia oferta de localitzacions i serveis.	*
Societat 22@bcn.	Empresa pública que gestiona la transformació del districte del Poblenou en un districte tecnològic. Disposa d'informació sobre locals i oficines a la zona.	www.bcn.es/22@bcn
Pacte Industrial de la Regió Metropolitana.	Entitat de la regió metropolitana de Barcelona que informa sobre locals i naus industrials.	www.pacteind.org
Cimalsa.	Centre Integral de Mercaderies i Activitats Logístiques, empresa pública que promou infraestructures i equipaments relacionats amb la logística i els transports.	www.cimalsa.es
Col·legi d'APIS.	Col·legi Oficial d'Agents de la Propietat Immobiliària de Barcelona i Província.	www.apibcn.com
Col·legi d'Administradors de Finques.	Col·legi d'Administradors de Finques de Barcelona-Lleida.	www.coleadministradors.com
Centres de negocis.	Barcelona i el seu entorn tenen una àmplia oferta de centres de negocis amb tot tipus d'espais i serveis a les empreses.	*
Vivers d'empreses.	Dirigits a emprenedors amb un projecte empresarial viable que volen crear una empresa i instal·lar-se a la ciutat.	www.barcelonactiva.es
Empreses de reubicació (Relocation).	Empreses que ofereixen tot tipus de serveis per facilitar la instal·lació de persones estrangeres a la ciutat.	*
Guies i portals immobiliaris.	La comercialització de locals, oficines i habitatges també és realitzada a través d'anuncis classificats en premsa, suplementos immobiliaris de diaris i revistes, la publicitat específica d'empreses immobiliàries, i també mitjançant portals immobiliaris a internet.	*

* Llistes d'adreces disponibles a l'Ajuntament de Barcelona i al CIDEM



1.4 FIRES I CONGRESSOS

1.4.1 FIRA DE BARCELONA

La major part de l'activitat firal i de congressos que acull la ciutat es desenvolupa a Fira de Barcelona, que constitueix un dels motors de l'activitat comercial de la ciutat. Des de la seva creació, fa gairebé cent anys, aquesta fira és líder a l'Estat espanyol i una de les cinc primeres d'Europa en nombre d'esdeveniments.

Fira de Barcelona acull cada any més de 30.000 empreses exposidores i prop de 3.500.000 visitants. L'any 2004 l'activitat firal va generar una economia

induïda de 2.000 milions d'euros. Dels més de 70 salons organitzats per Fira de Barcelona, alguns se situen en els primers llocs del rànquing firal europeu: Alimentaria (sector d'alimentació i begudes), Sonimagphoto (àudio i fotografia), el Saló de l'Automòbil, Hispack, Graphispag, Expoaviga, Caravaning i el Saló Nàutic.

Fira de Barcelona es compon de dos grans recintes: Montjuïc-1 i Montjuïc-2. L'actual ampliació de les instal·lacions permetrà assolir els 355.000 m² de recinte firal, el que la convertirà en la segona fira més gran d'Europa.

1.4.2 CONGRESSOS, CONVENCIONS I REUNIONS PROFESSIONALS

Barcelona ocupa el setè lloc mundial al mercat de turisme de congressos i convencions, segons dades de la Unió Internacional d'Associacions. Al quadre adjunt es donen algunes dades que mostren aquest gran dinamisme. De l'oferta d'espais per a l'organització de congressos i convencions a la ciutat en destaca les instal·lacions de Fira de Barcelona (el Palau de Congressos i el Centre de Convencions), el nou Centre de Convencions Internacional de Barcelona (CCIB) i el Palau de Congressos de Catalunya. Així mateix, Barcelona Convention Bureau facilita tot tipus d'informació i assessorament per a l'organització de congressos, reunions i viatges d'incentiu.

CONGRESSOS I REUNIONS PROFESSIONALS 2004

Nombre de reunions		Nombre de participants	
Congressos, jornades i cursos	374	Congressos, jornades i cursos	193.708
Convencions i incentius	772	Convencions i incentius	166.627
Total	1146	Total	360.335

Font: Turisme de Barcelona, 2004



PALAU DE CONGRESSOS I CENTRE DE CONVENCIÓNS DE LA FIRA DE BARCELONA

Fira de Barcelona també destaca com a organitzadora de congressos, esdeveniments i convencions de caràcter industrial i professional. És una de les quatre primeres institucions europees del sector quant a nombre d'esdeveniments. Compta amb el Palau de Congressos, situat al recinte de Montjuïc-1 i d'un centre de convencions al recinte de Montjuïc-2.

+ Informació / Infofira
Tel. 902 233 200 | +34 93 233 20 00
www.firabcn.es



PALAU DE CONGRESSOS DE CATALUNYA

Es va construir l'any 2001 i forma part del Royal Complex, un complex de gran luxe format pel mateix Palau de Congressos, l'hotel Juan Carlos I, The Royal Fitness i The Royal Catering, amb l'objectiu d'oferir uns serveis al màxim nivell i adequats a les necessitats de cada client.

+ Informació
Tel. +34 93 364 44 00
info@pcongressos.com
www.pcongressos.com

CENTRE DE CONVENCIÓNS INTERNACIONALS DE BARCELONA (CCIB)

El CCIB es va construir en motiu de la celebració del Fòrum Universal de les Cultures de 2004. Actualment és el centre de convencions més gran del sud d'Europa i la seva construcció ha suposat un pas de gegant per a la posició de Barcelona en l'activitat de turisme de congressos i convencions, ja que ara la ciutat pot satisfer la demanda d'esdeveniments de més de 6.000 congressistes i permet acollir 15.000 persones en un sol espai.

+ Informació
Tel. +34 93 230 10 00
ccib@ccib.es
www.ccib.es

BARCELONA CONVENTION BUREAU (BCB)

BCB forma part de Turisme de Barcelona i és un programa especialitzat en el suport a l'organització d'actes i la promoció de la ciutat com a seu de reunions.

+ Informació
Tel. +34 93 368 97 00
bcb@barcelonaturisme.com
www.barcelonaturisme.com

2. COM ESTABLIR-SE A BARCELONA





2.1

FORMES JURÍDIQUES

A CATALUNYA HI HA DUES FORMES BÀSIQUES D'EXERCIR UNA ACTIVITAT EMPRESARIAL:

Per compte propi, és a dir, constituint-se com a autònom, amb responsabilitat il·limitada (patrimoni personal i empresarial), o mitjançant la creació d'una societat, amb la responsabilitat limitada al patrimoni empresarial.

Escollir la forma jurídica adequada a l'activitat depèn de l'estratègia i els interessos de l'inversor. El marc legal existent permet un ampli ventall de possibilitats que s'ajustin de manera flexible a les necessitats particulars de cada inversor.

2.1.1 L'AUTÒNOM

És la figura idònia per al supòsit en què una persona física vulgui exercir, en nom propi, una activitat empresarial de forma habitual. Els únics requisits que exigeix la llei és que la perso-

na que ha d'exercir l'activitat empresarial sigui major d'edat (més de 18 anys) i que tingui capacitat legal suficient per desenvolupar-la.

Els tràmits per iniciar l'activitat com a autònom són més simples i menys costosos que per constituir una societat, però l'autònom respon amb el seu patrimoni personal, present i futur, dels deutes de l'empresa.

Quan es fixi un establiment on explotar la seva activitat, la denominació de l'establiment serà la de la persona física titular del negoci (tot i que podrà actuar sota un nom comercial diferent). Els autònoms tenen un règim especial de la Seguretat Social anomenat RETA (règim especial de treballadors autònoms), amb la seva regulació pròpia i diferenciada dels treballadors per compte d'altre. Els treballadors que contracti l'autònom es donaran d'alta en el règim general de la Seguretat Social.

Es considera treballador per compte propi o autònom aquell que realitza de manera habitual, personal i directa una activitat econòmica a títol lucratiu, sense subjecció per contracte de treball.

Si un **estranger** vol desenvolupar la seva activitat com a autònom serà necessari que tingui capacitat legal per desenvolupar una activitat empresarial de conformitat amb la llei nacional del país d'origen i que obtingui una autorització a la Subdelegació del Govern (el permís de treball i residència corresponent).

2.1.2 LA SOCIETAT

Es pot considerar la forma més habitual d'inversió. La legislació espanyola preveu diverses formes jurídiques de societat, entre les quals destaquen la Societat Anònima (SA) i la Societat de Responsabilitat Limitada (SL), que es caracteritzen per limitar la responsabilitat dels inversors a la seva aportació social.

La **Societat Anònima (SA)** és recomanable per a grans empreses i/o projectes, tant comercials com industrials, amb necessitat d'una inversió substancial de capital, que pot ésser obtingut a través de l'oferta d'accions al públic.

No obstant, moltes empreses mitjanes també trien aquesta forma jurídica per la facilitat amb la que es poden transmetre les seves accions. Cal tenir en compte que hi ha determinats sectors en els que la inversió s'ha de fer obligatòriament mitjançant una Societat Anònima: el sector bancari, l'assegurador, televisió, etc.

La **Societat de Responsabilitat Limitada (SL)** és la forma que adopten generalment les petites i mitjanes empreses a causa del menor capital social mínim requerit. De totes maneres, el seu alt grau de flexibilitat pel que fa a la gestió i l'organització, també la fa atractiva per crear grans empreses per a les quals aquests fac-

tors siguin rellevants, com aliances d'empreses o societats de cartera.

Tanmateix, en cas que l'empresari sigui una persona jurídica estrangera, és bastant habitual la constitució d'un ens sense personalitat jurídica pròpia, com ara una **sucursal o una oficina de representació**.

Altres estructures poden ser interessants per a projectes particulars d'implantació, com les **Societats Civils Privades**, les **Agrupacions d'Interès Econòmic** i les **Societats cooperatives**, tot i que s'utilitzen menys perquè la responsabilitat de l'inversor és il·limitada. D'altra banda, la seva gran flexibilitat de funcionament i determinades especialitats del seu règim fiscal els pot fer avantatjoses per a determinats projectes.

Una altra forma societària és la **Societat Limitada de Nova Empresa**, un subtipus nou de Societat de Responsabilitat Limitada que incorpo-

ra un procés de constitució molt simple i ràpid (24 h) a través de l'ús de formes estàndard i mitjans de comunicació electrònics. A més a més, simplifica les obligacions comptables i té un alt grau de flexibilitat. Està dissenyada per a petits negocis i empresaris individuals.

A continuació trobareu el quadre resum de les formes jurídiques més freqüents.

RESUM DE LES PRINCIPALS FORMES D'ACTUACIÓ EMPRESARIAL A BARCELONA

	Autònom	Societat Limitada	Societat Anònima	Sucursal	Oficina de representació
Capital dividit.	No en té.	Participacions socials.	Accions.	No té capital social propi.	No té capital social propi.
Capital mínim.	El suficient per dur a terme l'activitat.	3.005,06 €, desemborsats en la constitució.	60.101,21 €, com a mínim s'ha de desemborsar un 25% del capital mínim en el moment de la constitució.	Dotació assignada.	Recursos propis de l'empresa matriu. No es quantifica com inversió estrangera.
Tràmits públics.	No són necessaris.	Esriptura pública Registre Mercantil.	Esriptura pública Registre Mercantil.	Esriptura pública Registre Mercantil.	Esriptura pública Registre Mercantil.
Personalitat jurídica.	No en té.	Pròpia de la societat.	Pròpia de la societat.	Empresa matriu estrangera.	Empresa matriu estrangera.
Responsabilitat.	Il·limitada.	Limitada a les aportacions.	Limitada a les aportacions.	Il·limitada per a l'empresa matriu.	Il·limitada per a l'empresa matriu.

2.2

TRÀMITS PER POSAR EN MARXA UNA ACTIVITAT EMPRESARIAL

Els tràmits per constituir una empresa depenen del tipus de forma jurídica amb què l'inversor la vulgui articular. Els terminis de constitució seran diferents en funció de la forma jurídica que s'esculli. A continuació exposarem de manera esquemàtica els procediments corresponents a les formes jurídiques més utilitzades a Catalunya.

S'ha de tenir en compte que, en cas que l'**autònom** sigui **estranger**, a part de dur a terme els tràmits que s'esmenten al quadre 2.2.1 següent, amb

caràcter previ haurà d'obtenir el permís de residència i treball referit en l'apartat 2.1.1 i 2.4. En alguns casos, i depenent de l'activitat que es vulgui desenvolupar, per a l'obtenció del permís de residència i treball es requerirà la convalidació i homologació del títol corresponent.

En el cas que un **soci** d'una societat (SA/SL) sigui **estranger**, a part de seguir els tràmits que s'esmenten en el quadre 2.2.2 següent, haurà d'obtenir:

- El Número d'Identificació d'Estrangers (NIE) a qualsevol Oficina de la Subdelegació del Govern o Consulat/ Ambaixada espanyols.
- Declarar o obtenir l'autorització de la inversió a la Direcció General de Comerç e Inversions (Registre d'Inversions Estrangeres) del Ministeri d'Economia.

Els **administradors** d'una societat (SA / SL) que siguin **estrangers** tansols hauran d'obtenir el NIE.

2.2.1 TRÀMITS PER CONSTITUIR-SE COM A AUTÒNOM

Tràmits	Descripció	Institució/Organisme
1. Declaració censal d'obtenció del Codi d'Identificació Fiscal provisional (CIF) Alta dels següents impostos: impost sobre el valor afegit (IVA) i impost sobre activitats econòmiques (IAE).	Presentació de l'imprès oficial 036 per obtenir el CIF provisional, que coincideix amb el NIF de l'autònom. Aquest tràmit serveix per identificar l'activitat de negoci a efectes fiscals i comunicar l'inici d'activitat a l'administració. Pel que fa a l'IAE, els autònoms estan exempts del pagament d'aquest impost, però han de donar informació censal mitjançant aquesta declaració.	Qualsevol delegació de l'Agència Estatal de l'Administració Tributària corresponent al domicili. Termini: abans d'iniciar l'activitat..
2. Obtenció de les llicències, les autoritzacions i els registres administratius preceptius.	Varien en funció del tipus d'activitat empresarial.	Administracions públiques: autonòmica i local. Termini: abans d'iniciar l'activitat.
3. Alta al règim especial de treballadors autònoms (RETA).	Obligació d'inscripció al RETA dels autònoms que actuen com a empresaris individuals, model de la targeta TA-1.	Tresoreria de la Seguretat Social provincial. Termini: 30 dies següents a l'inici de l'activitat.
4. Alta de l'empresa a la Seguretat Social per afiliar els treballadors.	Obligació d'inscripció de l'empresa a la Seguretat Social per procedir a l'afiliació dels treballadors, model de la targeta TA-1 per a la primera afiliació i model de targeta TA-2 amb dades de l'empresa i dades dels treballadors.	Tresoreria de la Seguretat Social provincial. Termini per a donar-se d'alta: 30 dies següents a l'inici de l'activitat. Termini per donar d'alta als treballadors: entre 1 dia i 60 dies abans de l'inici de la relació laboral.
5. Comunicació d'obertura del centre de treball.	Obligació de comunicar l'obertura del centre de treball on es desenvoluparà l'activitat.	Delegació provincial Servei Territorial del Departament de Treball. Termini: 30 dies després de l'obertura del centre.
6. Legalització dels llibres registre.	Són els llibres de registre laboral, els llibres fiscals i els llibres comptables (Llibre diari, Llibre d'inventari i Comptes anuals).	Inspecció de Treball per als llibres laborals i el Registre Mercantil corresponent al domicili per als llibres comptables i fiscals.

El termini total aproximat és d'una setmana.

(al marge de les autoritzacions administratives necessàries)

2.2.2 TRÀMITS PER CONSTITUIR-SE COM A SOCIETAT (SA / SL)

Tràmit	Descripció	Institució/Organisme
1. Certificació negativa de Denominació Social.	Acredita que la denominació social escollida no coincideix amb la de cap altra societat ja existent. La denominació queda reservada per un període de 15 mesos. La certificació, però, té una vigència de dos mesos, tot i que es pot renovar i cal aportar-la a l'acte de constitució davant de notari.	Registre Mercantil Central.
2. Obertura d'un compte corrent i sol·licitud del certificat del dipòsit bancari del capital social.	A fi d'ingressar el capital social mínim i acreditar-ho davant de notari quan s'atorgui l'escriptura de constitució de la societat.	Qualsevol banc o caixa d'estalvis.
3. Redacció dels estatuts socials.	Estableixen les regles imprescindibles per al funcionament de la societat.	Despatx d'advocats.
4. Atorgament de poders.	Acte pel qual el soci que eventualment no pot assistir a l'acte de constitució de la societat davant de notari dóna facultats a una altra persona per a que comparegui en nom seu. També es pot atorgar a l' estranger si s'hi incorpora la postil·la del Conveni de la Haia de 1961 (segell que permet que el poder atorgat a l'estranger tingui efecte a Espanya).	Notaria.
5. Atorgament de l'escriptura de constitució de la societat.	És l'acte de compareixença dels socis, o els seus representants, davant de notari mitjançant el qual es formalitza la constitució de la societat.	Notaria.
6. Declaració censal d'obtenció del Codi d'Identificació Fiscal provisional (CIF). Alta dels impostos següents: - Impost sobre el valor afegit (IVA). - Impost de societats (IS). - Impost sobre activitats econòmiques (IAE).	Presentació de l'imprès oficial (036) per obtenir el CIF provisional, el qual identifica la societat a efectes fiscals, i comunicació a l'administració de l'inici d'activitat de la societat. Es produeix l'alta automàtica amb el mer tràmit de presentació de l'imprès 036. Les empreses de nova creació estan exemptes del pagament de l'IAE durant els dos primers anys d'exercici. Posteriorment només estan subjectes a aquest impost a partir d'un cert nivell de facturació.	Qualsevol delegació de l'Agència Estatal de l'Administració Tributària corresponent al domicili fiscal de la societat. Termini: abans d'iniciar l'activitat.
7. Pagament de l'impost de transmissions patrimonials i actes jurídics documentats (ITP i AJD).	És un 1% del capital social i és necessari per inscriure la societat al Registre Mercantil.	Direcció General de Tributs de la Generalitat de Catalunya. Termini: durant el mes següent a l'atorgament de l'escriptura de constitució de la societat.
8. Inscripció al Registre Mercantil.	Dóna publicitat a la constitució de la societat per la qual adquireix personalitat jurídica.	Registre Mercantil corresponent al domicili de la societat. Termini: durant els dos mesos següents a l'atorgament de l'escriptura de constitució de la societat.
9. Obtenció de les llicències, les autoritzacions i els registres administratius preceptius.	Varien en funció del tipus d'activitat empresarial.	Administracions públiques (autonòmiques i locals). Termini: abans d'iniciar l'activitat.
10. Inscripció de l'empresa a la Seguretat Social.	Obligació d'inscripció de l'empresa al règim corresponent de la Seguretat Social.	Direcció Provincial de la Tresoreria Territorial de la Seguretat Social corresponent al domicili de la societat. Termini: abans d'iniciar l'activitat i de realitzar la primera contractació de caràcter laboral.
11. Alta i afiliació dels treballadors a la Seguretat Social.	Obligació a l'afiliació dels treballadors, model de la targeta TA-1 per la primera afiliació i model de targeta TA-2 amb dades de l'empresa i dades dels treballadors.	Direcció Provincial de la Tresoreria Territorial de la Seguretat Social corresponent al domicili de la societat. Termini: abans de la incorporació dels treballadors.
12. Comunicació d'obertura del centre de treball.	Comunicació a l'autoritat laboral competent de l'inici d'una nova activitat, de qualsevol tipus, amb independència que l'empresa contracti o no.	Departament de Treball de la Generalitat de Catalunya. Termini: 30 dies següents de l'obertura del centre.
13. Obtenció del Codi d'Identificació Fiscal definitiu (CIF).	Obtenció de la targeta definitiva del CIF.	Qualsevol delegació de l'Agència Estatal de l'Administració Tributària corresponent al domicili fiscal de la societat. Termini: 6 mesos des de l'expedició de la targeta provisional (Tràmit 6).
14. Legalització dels llibres societaris.	Són 4 llibres: el Llibre diari, el Llibre d'inventaris i de comptes anuals, el Llibre d'actes i, en cas de ser un soci únic, el Llibre de registre de contractes amb el soci únic.	Registre Mercantil corresponent al domicili de la societat.

El termini total aproximat és de 30 dies.

(al marge de les autoritzacions administratives necessàries i de la inscripció al Registre Mercantil)

2.2.3 TRÀMITS PER CONSTITUIR UNA SUCURSAL / OFICINA DE REPRESENTACIÓ

Els tràmits són similars als de la constitució d'una societat, si bé cal destacar-ne les particularitats que s'indiquen a continuació:

Tràmits	Descripció	Institució/Organisme
1. Atorgament de l'escriptura de constitució de la sucursal / oficina de representació.	S'haurà d'aportar la següent documentació de la matriu estrangera: - Acord de l'òrgan social corresponent amb relació a la decisió de constituir la sucursal o l'oficina de representació. - Atorgament de poders per al representant/administrador de la sucursal o oficina de representació. - Certificat del registre o organisme competent de l'estat de la matriu que confirmi la validesa de l'existència de la matriu, i la vigència dels seus estatuts i els càrrecs dels seus administradors.	Notaria.
2. Obertura d'un compte corrent i transferència de fons.	Tot i que no es requereix un capital mínim, caldrà dotar-la dels fons necessaris per poder dur a terme la seva activitat.	Qualsevol banc o caixa d'estalvis.

2.3 RÈGIM FISCAL, IMPOSTOS I DEDUCCIONS

2.3.1 IMPOSTOS

La pressió fiscal a Catalunya, d'acord amb la normativa legal existent a l'Estat espanyol, és una de les més baixes de l'eurozona.

A través d'aquest apartat, l'inversor estranger es pot familiaritzar amb les principals figures tributàries existents al nostre país i comprovar les possibles influències que poden tenir sobre l'activitat empresarial.

El sistema fiscal vigent a Barcelona comprèn diversos impostos que podem classificar en **directes, indirectes i locals**:

Imposició directa: són els impostos que graven l'obtenció de renda. Les activitats econòmiques tributen per la diferència entre ingressos i despeses.

Hem de diferenciar entre l'impost que paguen les persones físiques (impost sobre la renda de les persones físiques, IRPF) i l'impost que paguen les persones jurídiques (impost sobre societats, IS). La principal diferència és que l'IS sempre fa servir la comptabilitat i l'IRPF, amb caràcter general, no la requereix, encara que sí que existeixen registres d'ingressos i despeses.

A més a més, existeix un règim especial de mòduls d'IRPF (en què el rendiment es calcula en funció de paràmetres objectius) si s'acompleixen els límits establerts per la normativa per a determinades activitats, sobretot petits negocis com bars i sabateries.

- L'impost sobre la Renda de les Persones Físiques (IRPF) és un impost de caràcter progressiu que grava la renda disponible, és a dir, el total de renda obtinguda durant l'any natural menys determinats mínims vitals establerts per llei. La tributació

es basa en una escala progressiva de tipus entre el 15% i el 45%.

Els increments i les disminucions patrimonials (en general, vendes de béns que no siguin existències de l'activitat econòmica) tributen al tipus fix del 15% (un dels més baixos d'Europa).

Per als treballadors estrangers desplaçats a Espanya existeix un règim que permet reduir el cost per a l'empresa, ja que la tributació del salari (normalment pactat en net) és només del 25%.

- L'impost sobre societats (IS) grava les rendes obtingudes per les persones jurídiques o societats. El tipus impositiu general és del 35%. No obstant això, les empreses de dimensió reduïda (les que tenen una xifra de negoci inferior a 8 milions d'euros) tributen al 30% per als primers 120.202,42 euros de benefici.

Així mateix, el tipus impositiu es redueix notablement quan s'apliquen alguns beneficis fiscals establerts legalment, entre els quals destaquen les activitats de recerca, desenvolupament i innovació.

Adicionalment, la deducció per reinversió dels beneficis permet tributar al 15% les plusvàlues obtingudes en determinats actius, sempre que es reinverteixi l'import obtingut en la seva transmissió en les condicions legalment establertes.

Imposició indirecta: són els impostos que graven el consum. Hi ha dos grans impostos indirectes: **l'Impost sobre el Valor Afegit (IVA)** i **l'Impost sobre transmissions patrimonials i actes jurídics documentats (ITP-AJD)**.

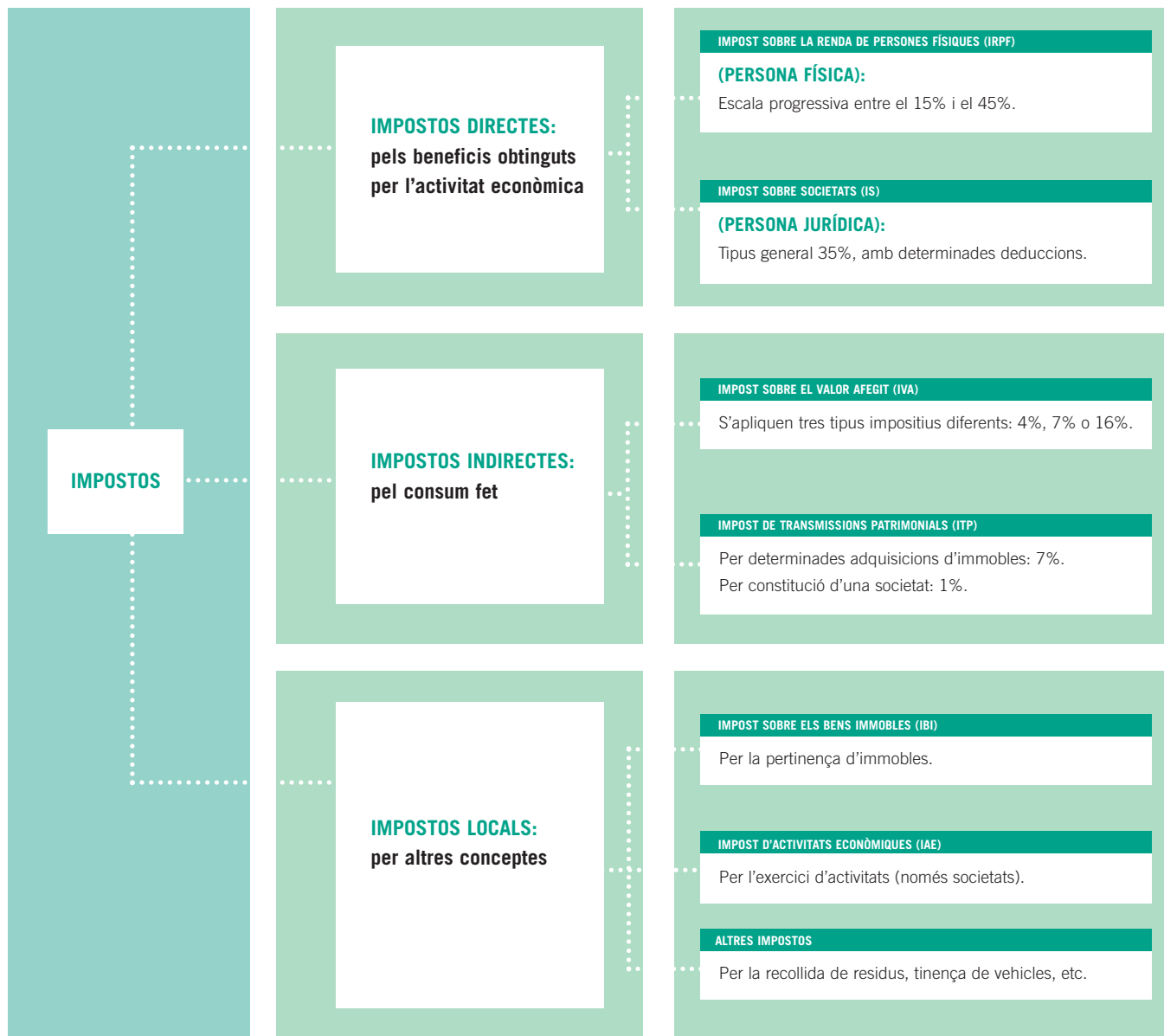
- Impost sobre el valor afegit (IVA): afecta l'activitat empresarial i, en última instància, el suporten els consumidors.
- Impost sobre transmissions patrimonials i actes jurídics documen-

tats (ITP-AJD): afecta les transmissions entre no-empresaris i també determinades operacions amb immobles.

Impostos locals: els ajuntaments graven l'activitat econòmica amb diversos impostos:

- Impost sobre activitats econòmiques (IAE): aquest impost es calcula en funció de paràmetres objectius, com l'activitat i els metres quadrats del local. Existeix

QUADRE GENERAL DELS PRINCIPALS IMPOSTOS D'UN NEGOCI A CATALUNYA



una exempció per a les persones físiques i per a les empreses amb una xifra de negoci inferior a 1.000.000 d'euros.

- Impost sobre Béns Immobles (IBI): grava la tinença de béns immobles i el seu import depèn del valor de l'immoble i del tipus que fixi l'ajuntament.
- Altres impostos locals, com l'impost sobre construccions, obres i instal·lacions (ICIO), que es paga en funció del valor de determinades obres; l'impost sobre l'increment de valor dels terrenys de naturalesa urbana (IIVTNU), plusvàlua municipal que grava la transmissió d'immobles, o l'impost sobre vehicles de tracció mecànica, que grava la tinença de vehicles que poden tenir rellevància en funció de l'activitat de l'empresa.

2.3.2 PRINCIPALS DEDUCCIONS FISCALS PER LA INVERSIÓ ESTRANGERA

Barcelona ofereix un dels millors règims de deduccions fiscals per activitats de recerca, desenvolupament i innovació tecnològica per a empreses a nivell mundial. Aquest marc fiscal espanyol d'R+D+I és reconegut per la patronal Europea (UNICE) com el millor de l'OCDE (Organització per a la Cooperació i el Desenvolupament Econòmic).

Deduccions per recerca, desenvolupament i innovació (R+D+i): les deduccions poden arribar a ser des del 10% fins al 70%.

A més a més, s'ha d'incidir en la possibilitat d'obtenir una certificació administrativa de l'import de la deducció, de manera que s'obté una seguretat jurídica plena de la deducció aplicada. També poden aplicar aquesta deducció:

- Empreses que realitzin tasques d'R+D contractades per empreses estrangeres sense estar establertes permanentment a Espanya. En aquest cas, l'empresa espanyola podrà considerar com a despeses d'R+D les associades a projectes d'R+D encarregats per empreses estrangeres.
- Filials de multinacionals establertes a Espanya, que realitzin activitats d'R+D des d'Espanya per als establiments del grup a l'estranger, poden sol·licitar la deducció fiscal per a activitats d'R+D+I per les despeses realitzades a l'estranger fins al 25% de l'import total invertit al projecte, sempre que la part principal es realitzi a Espanya.

DEDUCCIÓ FISCAL PER ACTIVITATS D'R+D+I

Activitats de recerca i desenvolupament	
Despeses corresponents a projectes de R+D.	30-50%
Despeses de personal per a investigadors qualificats dedicats en exclusiva en aquestes activitats.	20% addicional
Despeses relacionades amb els projectes de recerca i desenvolupament contractats amb universitats, agències públiques de recerca o centres d'innovació i tecnologia.	20% addicional
Inversions en elements d'immobilitzat material i immaterial (excloent els béns immobles i terrenys) destinats exclusivament a activitats de R+D.	10%
Activitats d'innovació tecnològica	
Despeses corresponents a projectes d'innovació tecnològica contractats amb universitats, agències públiques de recerca o centres d'innovació i tecnologia.	15%
Despeses corresponents a disseny industrial i enginyeria de processos de producció.	10%
Despeses corresponents a l'adquisició de tecnologia avançada en forma de patents, llicències, saber fer i dissenys (límit a 1 milió d'euros).	10%
Despeses corresponents a en l'obtenció d'un certificat de compliment de les normatives de qualitat ISO 9000, GMP o semblants.	10%

Espanya també compta amb un dels règims fiscals per a empreses **ETVE/holding** més favorable del món.

Entitat de tinença de valors estrangers (ETVE/holding):

Aquest règim està pensat fonamentalment per a aquells grups internacionals que volen disposar d'un centre per gestionar les seves participacions a diversos països. L'únic requisit és constituir una societat a Espanya i aportar valors de les empreses participades (sempre que suposin una participació mínima del 5% o inferior, però amb un cost superior a 6 milions d'euros, i sempre que les empreses participades desenvolupin activitats econòmiques).

Aquest règim fiscal privilegiat permet que aquesta ETVE no tributi pels imports rebuts com a dividends de les societats participades no residents i que els seus socis no paguin pels imports distribuïts per l'ETVE.

Aquest règim té uns incentius millors que els d'Holanda. Durant l'any 2004, 6.605 milions d'euros (el 89% de la inversió estrangera de caràcter financer a Espanya) s'han canalitzat mitjançant aquest règim. Aquestes societats, a més a més, poden desenvolupar altres activitats.

Altres incentius que també són interessants fan referència a la tributació aplicada a l'**IRPF**:

Règim de treballadors desplaçats a Espanya:

És un règim que permet desplaçar treballadors a Espanya i reduir el cost per l'empresa, ja que la tributació del salari (normalment pactat en net) només és del 25% enfront del 45% general.

Aquest règim s'aplica durant l'any d'adquisició de la residència a Espanya i els cinc següents.



© Parc Científic de Barcelona, Ramon Solà

La conjunció d'aquests règims (deduccions per R+D+I, ETVE i treballadors desplaçats a Espanya), juntament amb una alta qualitat de vida, fa que Barcelona esdevingui un lloc especialment atractiu per situar centres de recerca i desenvolupament i centres de gestió d'empreses, tasques que es poden unificar en una societat, la qual cosa fa que es puguin gaudir d'importants avantatges fiscals.

2.4 PERMISOS DE TREBALL I RESIDÈNCIA

Els estrangers extracomunitaris que vulguin exercir qualsevol activitat lucrativa, laboral o professional han de tenir més de 16 anys, visat i permís de treball i residència (autorització). Aquest permís els permetrà, a més a més de treballar, residir a Espanya.

Els ciutadans de tota la Unió Europea no necessiten ni el visat ni el permís de residència, ja que la llibertat de moviment a la UE s'aplica tant a les mercaderies i al capital com a les persones.

UE + EEE + SUÏSSA

Poden treballar i residir a Espanya sense necessitat d'obtenir cap permís*.

ALTRES

Per poder residir i treballar a Espanya han d'obtenir un permís específic i reunir els requisits exigits a la llei d'estrangeria. Els principals són:

- Treball i residència per compte propi.
- Treball i residència per compte d'altre.
- Permís de treball per a treballadors de temporada.
- Permís de treball per a treballadors transnacionals.

UE15:

Bèlgica, Dinamarca, Alemanya, Grècia, Espanya, França, Irlanda, Itàlia, Luxemburg, Països Baixos, Àustria, Portugal, Finlàndia, Suècia i Regne Unit.

Països nova incorporació:

República Txeca, Estònia, Xipre, Letònia, Lituània, Eslovènia, Hongria, Malta, Polònia, Eslovàquia.

UE25:

UE15+Països nova incorporació
EEE (Espai Econòmic Europeu):
UE25 + Islàndia, Noruega, Liechtenstein i Suïssa

*De forma transitòria, fins al maig de 2006, els treballadors de països de nova incorporació a la UE, excepte Malta i Xipre, han d'obtenir un permís per poder residir i treballar a Espanya.

2.4.1 PERMISOS DE TREBALL PER COMPTE PROPI

Un estranger que vulgui treballar per compte propi ha de presentar dues sol·licituds:

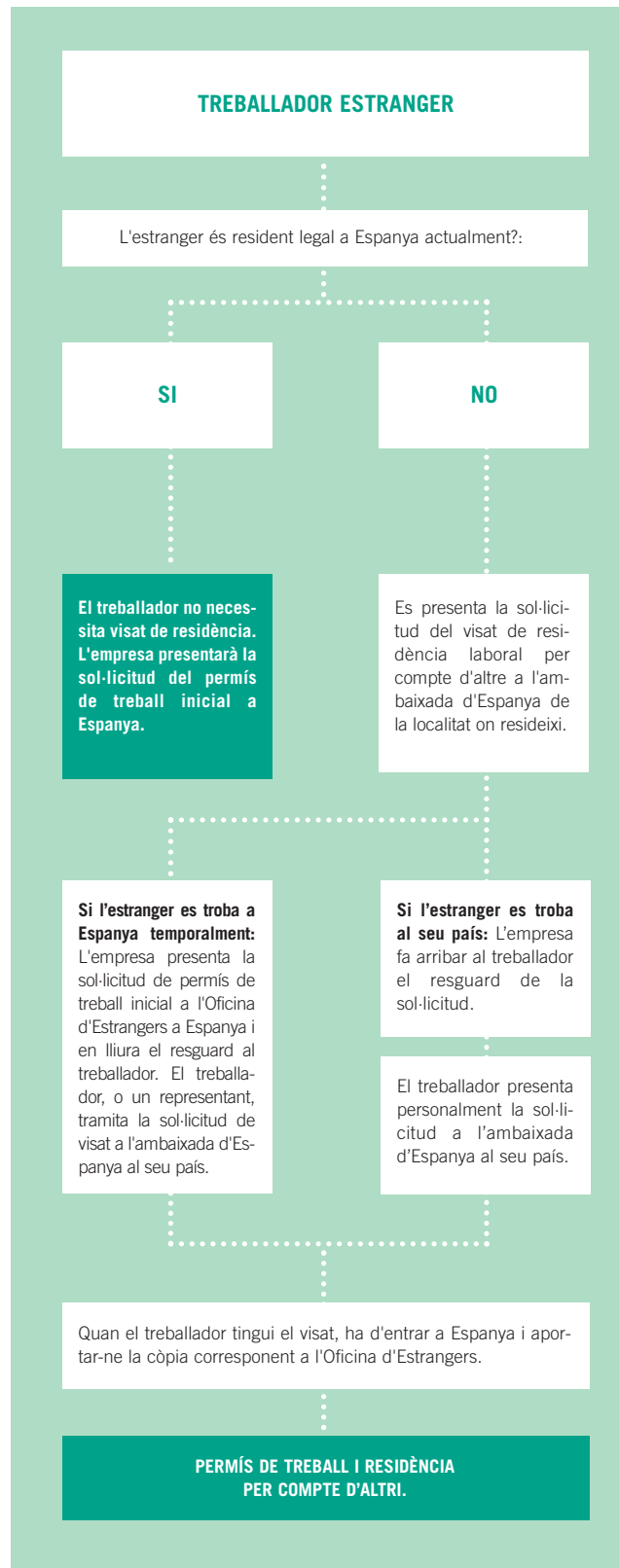
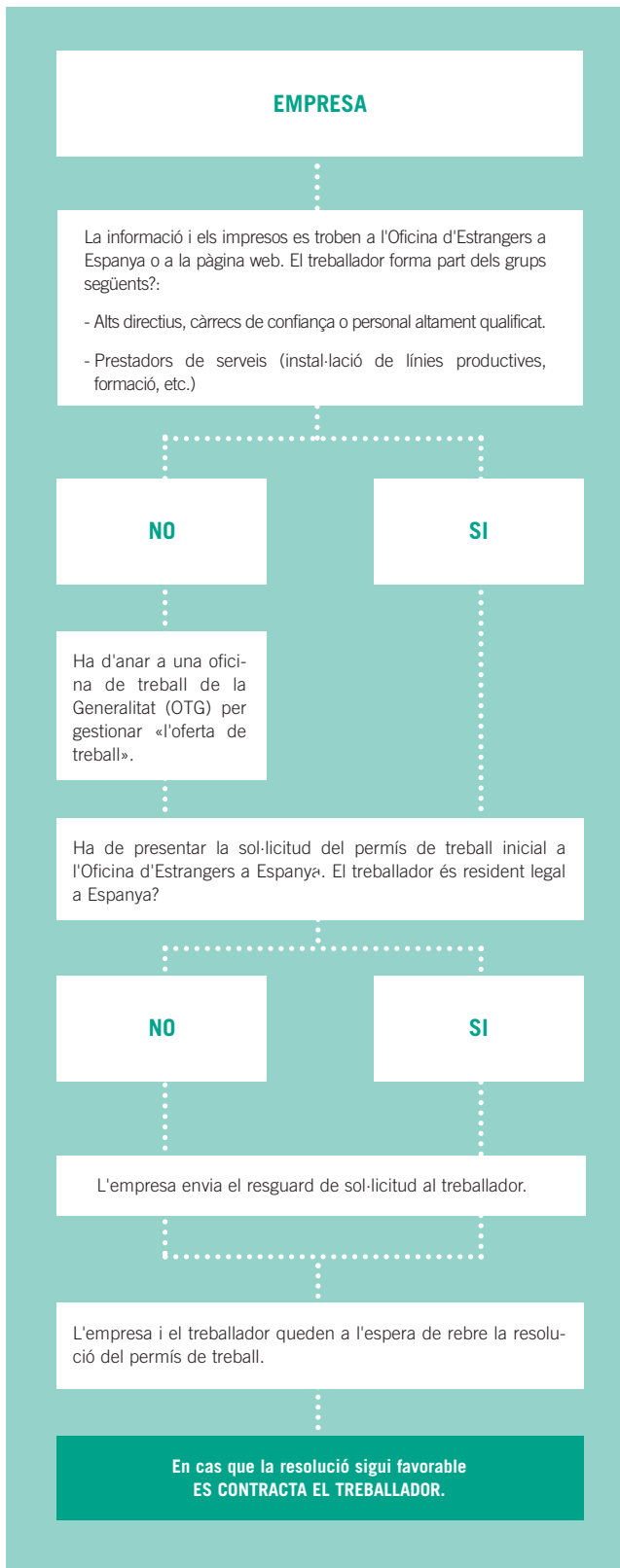
- 1- La del permís de residència (a Espanya)
- 2- La del visat de residència (al país d'origen)

L'ordre en què s'han de presentar pot variar en funció de diferents factors, tal i com es mostra en la taula següent:



Nota: De forma transitòria, fins al maig de 2006, els treballadors de països de nova incorporació a la UE han d'obtenir un permís per poder residir i treballar a Espanya.

2.4.2 PERMISOS DE TREBALL I RESIDÈNCIA PER COMPTE D'ALTRE



Una part molt important del patrimoni de Barcelona és la gent: uns recursos humans molt eficients i altament qualificats que garantirán que l'empresa funcioni sense problemes.

En aquest sentit, la relació de treball amb el personal de l'empresa s'articula mitjançant el contracte de treball regulat a l'Estatut dels treballadors.

A continuació us expliquem breument les característiques del contracte de treball, els diferents tipus de contracte i les bonificacions que poden aplicar les empreses segons la tipologia de contracte que facin o el col·lectiu al qual va dirigit:

2.5.1 EL CONTRACTE DE TREBALL

EL CONTRACTE DE TREBALL (I)

QUI EL POT SUBSCRIURE?

Majors d'edat.
Menors d'edat emancipats.
Menors d'edat entre 16 i 18 anys amb autorització paterna.
Estrangers, d'acord amb la legislació d'estrangeria.

COM ES FORMALITZA?

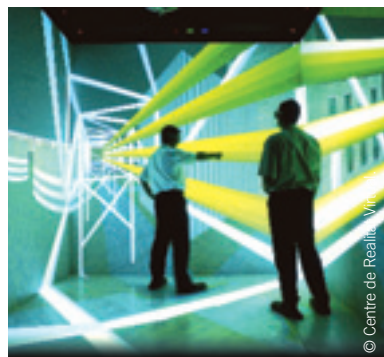
Es pot formalitzar de paraula, excepte en els casos en què la llei obliga que es formalitzi per escrit (formació, pràctiques, per obra o servei determinat, de duració determinada de més de quatre setmanes, a temps parcial, fix discontinu, de relleu, treballadors contractats a Espanya per prestar serveis per a empreses espanyoles a l'estranger).

PERÍODE DE PROVA

És optatiu.
Si s'estableix, es regula amb el que en disposa el conveni col·lectiu.
En defecte de conveni, no podrà excedir de 6 mesos per a tècnics titulats o 2 mesos per a la resta de treballadors (3 mesos en empreses de menys de 25 treballadors). Implica que qualsevol de les parts pot rescindir el contracte per voluntat pròpia sense al·legar causa ni preavis.

DURADA

El contracte de treball pot ser indefinit o temporal.
En principi, qualsevol contracte és indefinit i a jornada completa, si al contracte no es disposa el contrari.
La contractació temporal requereix l'existència d'una de les causes previstes a la legislació vigent.



EL CONTRACTE DE TREBALL (II)

EMPRESARI

DRETS
OBLIGACIONS

- Dirigir/organitzar la feina del treballador.
 - Aplicar una política d'higiene i seguretat en el treball.
 - Altres drets que s'hagin pactat en el contracte.
 - Té dret al compliment de les obligacions establertes per al treballador.
-
- Actuar en pro del compliment dels drets dels treballadors.
 - Registrar el contracte a les oficines de treball.
 - Donar una còpia bàsica del contracte als representants legals dels treballadors.
 - Donar d'alta el treballador al règim corresponent de la Seguretat Social.
 - Altres obligacions que s'hagin pactat en el contracte.

TREBALLADOR

DRETS
OBLIGACIONS

- Ocupació efectiva durant la jornada de treball.
 - Promoció i formació a la feina.
 - No-discriminació per accedir al lloc de treball.
 - Integritat física i intimitat.
 - Rebre la remuneració pactada i de forma puntual.
 - Altres drets pactats en el contracte.
-
- Complir les obligacions conforme als principis de bona fe i diligència.
 - Complir les mesures de seguretat i higiene.
 - Complir les ordres i instruccions de l'empresa.
 - No realitzar la competència a l'empresa amb la mateixa activitat.
 - Contribuir a millorar la productivitat.
 - Altres obligacions establertes al contracte.

2.5.2 TIPOLOGIA DE CONTRACTES

Des de la perspectiva de la durada de la relació laboral hi ha tota una sèrie

de possibilitats de contractes permanents o temporals, la qual cosa permet a les empreses cobrir totes les necessitats de personal. El 25% dels

empleats catalans treballen amb contractes temporals, la qual cosa dóna una major flexibilitat a les empreses.

PRINCIPALS CONTRACTES INDEFINITS	
Tipus de contracte	Requisits i característiques
Indefinit ordinari a temps complet.	El contracte de treball indefinit es caracteritza principalment per la durada il·limitada. S'estableix la presumpció legal de contracte indefinit quan: <ul style="list-style-type: none"> - L'empresa no dóna d'alta el treballador al règim pertinent de la Seguretat Social. - Es formalitza incomplint la llei per evitar la contractació indefinida. Hi ha una presumpció que el contracte és indefinit, tret de que es disposi el contrari al mateix contracte.
Indefinit ordinari a temps parcial.	Concertat a temps parcial, és el contracte concertat per un nombre d'hores al dia, a la setmana, al mes o a l'any, inferior a la jornada de treball d'un treballador comparable a temps complet. S'entén per «treballador comparable a temps complet», un treballador a temps complet de la mateixa empresa o centre de treball, amb el mateix tipus de contracte de treball i que dugui a terme un treball idèntic o semblant.
Contracte de treball per a la realització de treballs fixos discontinus.	És el contracte indefinit concertat per realitzar treballs que tinguin el caràcter de fixos discontinus i que no es repeteixin en dates concretes dins del volum normal de l'activitat de l'empresa. Als treballadors fixos discontinus que es repeteixin en dates concretes se'ls aplicarà la regulació del contracte a temps parcial amb caràcter indefinit.
Contracte indefinit per a la contractació de treballadors minusvàlids.	És aquell contracte de treball formalitzat amb un treballador minusvàlid que tingui unes característiques determinades (per exemple, un grau mínim de minusvalidesa del 33%). Hi ha una subvenció de 3.906,58 euros per cada contracte de treball a jornada completa d'un treballador minusvàlid. Si es concerta a temps parcial, la subvenció es reduirà proporcionalment a la jornada pactada. També hi ha bonificacions a la quota empresarial per contingències comunes.
PRINCIPALS CONTRACTES TEMPORALS	
Tipus de contracte	Requisits i característiques
Contracte per a la formació.	L'objecte d'aquest contracte és l'adquisició de la formació teòrica i pràctica necessària per al desenvolupament adequat d'un ofici o lloc de treball qualificat. En general, es pot fer a treballadors que siguin majors de 16 anys i menors de 21 anys que compleixin determinats requisits. S'ha d'enviar per escrit i la durada màxima és d'entre sis mesos i dos anys (amb un màxim de dues pròrrogues de sis mesos).
Contracte en pràctiques.	És el contracte formatiu amb un treballador que posseeixi una titulació universitària o de formació professional de grau mitjà o superior, o el títol oficialment reconegut com a equivalent. Aquest lloc de treball l'hauria d'habilitar per a l'exercici professional i li hauria de permetre obtenir la pràctica professional adequada per als estudis cursats. S'ha de formalitzar per escrit i la durada màxima és d'entre sis mesos i dos anys (amb un màxim de dues pròrrogues de sis mesos).
Contracte d'obra o servei determinat.	És el contracte per realitzar obres o serveis amb autonomia i substantivitat pròpia dins de l'activitat de l'empresa. L'execució, encara que limitada en el temps, té, en principi, una durada incerta. S'ha de formalitzar per escrit i s'ha d'especificar amb claredat l'obra o el servei que es realitzarà. Es pot concertar a temps complet o parcial. Els convenis col·lectius poden establir-ne una durada màxima.
Contracte eventual per circumstàncies de la producció.	És el que es concerta per atendre les exigències circumstancials del mercat, l'acumulació de tasques o l'excés de comandes, encara que es tracti de l'activitat normal de l'empresa. Només s'exigeix que es formalitzi per escrit quan la seva durada sigui superior a quatre setmanes o quan sigui a temps parcial. De totes maneres, es pot concertar a temps complet i a temps parcial. La durada màxima d'aquest contracte és de sis mesos en un període de 12 mesos, comptats a partir del moment en què es produeix l'acumulació de tasques o l'excés de comandes. Per conveni col·lectiu es pot disposar una altra cosa.
Contracte d'interinitat.	És el contracte que té per objecte o causa la substitució d'un treballador amb dret de reserva del lloc de treball, per ocupar un lloc de treball pendent de cobertura definitiva durant un procés de selecció o promoció, o bé durant un permís parental o de maternitat, a causa de risc durant l'embaràs o d'incapacitat temporal, la qual cosa també inclou el pas a la situació d'invalidesa professional.



2.5.3 CONTRACTES BONIFICATS

Per incentivar la contractació de determinats col·lectius de persones que, per les seves característiques, troben dificultats a l'hora d'incorporar-se al mercat de treball, la nostra legislació estableix una sèrie d'avantatges.

Els principals avantatges o incentius a la contractació són les bonificacions en les quotes que l'empresari està obligat a pagar a la Seguretat Social. Bàsicament, aquestes bonificacions consisteixen a reduir la cotització empresarial per contingències comunes* a la Seguretat Social en un per-

centatge determinat (entre el 25% i el 100%) durant un període de temps determinat (amb un màxim de dos anys).

2.5.4 SEGURETAT SOCIAL

A través del sistema de la Seguretat Social, l'estat garanteix la protecció adequada en les contingències i situacions que la llei defineix a les persones compreses dins del seu camp d'aplicació, així com també als familiars o assimilats que tinguin aquestes persones a càrrec seu.

En la seva **modalitat contributiva** (persones que exerceixen una activitat professional), els empresaris i/o els

mateixos treballadors estan obligats a cotitzar a la Seguretat Social a fi de poder gaudir de la protecció que la Seguretat Social dispensa

Les principals prestacions són: assistència sanitària, incapacitat temporal i permanent, maternitat, jubilació, prestacions per defunció (orfandat, viduitat) i familiars (per fills a càrrec seu, per part múltiple).

En la seva **modalitat no contributiva o assistencial**, la Seguretat Social garanteix un mínim de prestacions per a aquelles persones que no exerceixen cap activitat professional o no tenen recursos suficients, sense la necessitat d'haver cotitzat prèviament.

LA SEGURETAT SOCIAL ESPANYOLA RECONeix UNA SÈRIE DE PRESTACIONS, QUE PODEN SER EN LA MODALITAT

CONTRIBUTIVA

Treballadors per compte propi o per compte d'altre que han cotitzat el temps exigint per la llei a la Seguretat Social.

NO CONTRIBUTIVA

Persones que NO han cotitzat el temps exigint per la llei a la Seguretat Social. Dins d'aquesta modalitat hi ha les pensions de jubilació i incapacitat.

*El sistema de Seguretat Social distingeix, dins del seu àmbit de cobertura o protecció, entre contingències comunes (per exemple, la maternitat) i contingències o riscos professionals (accidents de treball i malalties professionals). A efectes econòmics, les contingències comunes representen el cost més gran per a l'empresa.

Cotitzacions a la Seguretat Social:

La base de cotització està integrada per la remuneració total que percep el treballador amb algunes particularitats (existeixen imports màxims i mínims). La quantia per la qual s'ha de cotitzar resulta de l'aplicació d'un tipus de cotització sobre la base que estableix el govern.

Treballadors per compte propi (règim especial de treballadors autònoms):

Els autònoms (treballadors per compte propi) constitueixen un règim especial de la Seguretat Social, amb la

seva regulació pròpia i diferenciada dels treballadors per compte d'altre (RETA).

La base màxima de cotització 2006 per als treballadors autònoms és de 2.897,70 €/mes i la base mínima és de 785,70 €/mes. Per als treballadors amb 50 anys o més, la base mínima és de 809,40 €/mes i la màxima de 1.509,90€/mes (tot i que la normativa regula certs supòsits especials). No obstant això, per als treballadors de 30 anys o menys, i en determinats supòsits, les dones amb una edat de 45 anys o més, la base de cotització estarà compresa entre les quantitats següents: 610,80 €/mes i 2.897,70

€/mes. El tipus de cotització serà del 29,80%. Quan el treballador no s'ha aconseguit a la protecció per incapacitat temporal, el tipus de cotització serà del 26,50%.

Treballadors per compte d'altre (règim general):

Les cotitzacions a la Seguretat Social a Espanya les paguen tant l'empresari (30,60%) com l'empleat (6,35%). Dins de la quota a la Seguretat Social hi ha cotitzacions per diferents conceptes, com per exemple la cobertura dels treballadors en l'assistència mèdica i la incapacitat laboral transitòria derivada de la malaltia comuna i dels accidents no laborals, etc.

TREBALLADORS PER COMPTE D'ALTRE			
	Empresa	Treballador	Total
Tipus cotització (%) per contingències comunes.	30,60	6,35	36,95
Bases de cotització 2006			
	màxima	mínima	
Bases de cotització mensual 2006.	2.897,70 €	881,25 €* ¹	

* (en qualsevol cas dependrà de la categoria professional del treballador).

2.6

AJUTS, SUBVENCIONS I FINANÇAMENT

Els incentius a la inversió disponibles a Barcelona us animaran a aprofitar els nombrosos avantatges que Barcelona pot oferir a la vostra empresa. Per proporcionar el millor servei possible a les empreses interessades a fer negocis a Catalunya, es fan estudis exhaustius de les característiques tècniques de cada projecte d'inversió i s'informa l'empresa sobre tots els incentius disponibles oferts per la Unió Europea i per les administracions espanyola, catalana i local.

2.6.1 AJUTS I SUBVENCIONS

A la pàgina web del CIDEM trobareu un cercador d'ajuts i subvencions (FISUB), que conté tots els programes, subvencions i finançament de la Generalitat de Catalunya, l'Estat espanyol i la Unió Europea, amb més de 200 registres que s'actualitzen cada dia. Aquests ajuts s'adrecen a les empreses ubicades a Catalunya, sigui quina sigui la seva activitat, i als nous emprenedors. Els ajuts que es poden visualitzar són els vigents en el moment de consultar la base de dades, però també els que habitualment es convoquen durant l'any en curs.

2.6.2 INSTRUMENTS FINANCERS

El suport financer es pot aconseguir per mitjà de diferents instruments, que poden ser en forma d'ajuts i subvencions, finançament en recursos propis i/o aliens, etc. Aquests instruments poden ser del govern català, l'Estat espanyol, la Unió Europea o del mercat privat. Aquests ajuts s'adrecen a les empreses que es vulguin ubicar a Catalunya independentment de la seva activitat.



A l'entorn financer actual de Barcelona hi ha una gran varietat d'instruments financers destinats a cada necessitat concreta. La finalitat d'aquest programa és impulsar l'arrencada, el creixement i la sostenibilitat de les empreses innovadores, i facilitar-ne l'accés al finançament més adequat per a les seves necessitats a partir de la generació i la difusió de bones pràctiques de mercat.

Barcelona disposa d'una sèrie de productes i serveis que donen suport financer en **recursos propis**:

A) Fons de capital:

- **Catalana d'iniciatives:** societat de capital de risc per donar suport a projectes de creixement de l'empresa, MBO i MBI.
www.cidem.com/cidem/cat/serveis/financament/propis/fonscapi/iniciatives/index.jsp
- **Invercat:** fons de capital de risc per a la internacionalització de l'empresa catalana.
www.invercatexterior.com/invercat.htm
- **Innocat:** fons de capital de risc per a PIME catalanes innovadores.
www.cidem.com/cidem/cat/serveis/financament/propis/fonscapi/innocat/index.jsp

- **Invernova:** fons de capital de risc per invertir en empreses innovadores de base tecnològica en fases inicials de desenvolupament.

www.invernova.org

- **BCNEmprèn:** societat de capital de risc destinada a impulsar la creació de noves empreses tecnològiques i innovadores mitjançant la utilització d'instruments financers d'inversió i el suport estratègic a aquestes noves iniciatives.

www.bcnempren.com

- **Invertec:** societat que té l'objectiu d'invertir a empreses de base tecnològica en les fases més inicials del seu desenvolupament (fases llavor).

www.cidem.com/cidem/cat/suport/emprenedor/inversio/index.jsp

- **Finaves:** societat de capital de risc amb l'objectiu de donar suport al llançament i la posada en marxa de projectes innovadors i amb potencial de creixement impulsats, prioritàriament, per exalumnes del programa de màster de l'IESE.

www.cidem.com/cidem/cat/suport/financament/propis/fonsdecapital/finaves/index.js

- **Innova31:** societat de capital de risc que inverteix en empreses tecnològiques que es troben en les primeres fases de desenvolupament.

www.innova31.com

- **Corsabe:** societat de capital de risc que inverteix en empreses de sectors emergents en fase de desenvolupament.

www.corsabe.es

- **WebCapital:** societat de capital de risc que inverteix en empreses del sector tecnològic en la seva fase inicial, tant en les fases llavor com *start-up*.

www.rivaygarcia.es/cas/capitaldes/webcapital.htm

- **Venturcap:** societat de capital de risc generalista.

+ Informació: (+34) 93 467 80 80

- **Aurica XXI:** Societat de capital risc generalista.

www.bancosabadell.com/en/NUESTROS_NEGOCIOS/NEGOCIOS_SECTORIALES/CAPITAL_DESARROLLO/

- **Reus Capital de Negocis:** societat de capital de risc que participa en empreses en etapes inicials dels sectors agroalimentari, turístic, mediambiental, tecnologies de la informació i biotecnologia.

www.reuscn.com

- **Landon Investment:** societat de capital de risc que inverteix en empreses de qualsevol sector.

+ Informació: (+34) 93 240 52 00

- **BanSabadell Inversió Desenvolupament:** societat especialitzada en la inversió temporal en empreses amb projectes d'expansió.
www.bancosabadell.com

- **Litexco:** societat que inverteix en empreses de desenvolupament en fase inicial de qualsevol sector.
www.litexco.com

- **Gestora Finances per a Emprendadors (La Caixa):** iniciativa de La Caixa per impulsar i invertir en forma de préstec participatiu de 100.000 a 200.000 euros en projectes d'empresa de creació nova o recent.
http://portal1.lacaixa.es/Channel/Ch_Redirect_Tx?dest=1-13-10-0000002

B) Inversors Privats:

El CIDEM integra 12 xarxes d'inversors privats per tal de fomentar la creació i el desenvolupament d'empreses innovadores amb un alt potencial de creixement a Catalunya, disposats a finançar empreses de nova creació o en les seves etapes més inicials, assessorar-les i treballar-hi.

C) Entitats de finançament públic:

- **Capital Concepte:** mitjançant el suport dels trampolins tecnològics de les universitats catalanes, Invertec pot aportar fins a 100.000 euros instrumentats com a préstec participatiu amb unes condicions preferencials de tipus d'interès i períodes de retorn.

www.cidem.com/cidem/cat/suport/emprenedor/inversio/index.jsp

- **Institut Català de Finances (ICF):** entitat de capital públic que té com a missió facilitar el finançament del sector privat mitjançant crèdits i préstecs participatius (recursos aliens).

www.icfinances.com/home/c_home.as

- **Avalis de Catalunya:** societat de garantia recíproca que té com a objectiu atorgar avals financers i tècnics a les petites i mitjanes empreses, autònoms i professionals.

www.avalis-sgr.com

- **Instituto de Crédito Oficial:** entitat de capital públic que té com a missió facilitar el finançament del sector privat mitjançant crèdits en condicions preferents.

www.ico.es

- **Empresa Nacional de Innovación (ENISA):** Empresa que finança projectes d'expansió empresarials mitjançant préstecs participatius.

www.enisa.es

- **Centro para el Desarrollo Tecnológico Industrial (CDTI):** organisme que, entre d'altres actuacions, ofe-

reix préstecs a les empreses innovadores en fase inicial.

www.cdti.es

Existeix un ampli ventall de possibilitats de trobar finançament per al vostre projecte. Es posen al vostre abast les eines precises per dur a terme la vostra activitat i una informació completa, actualitzada i entenedora de cadascun d'aquests productes financers, que us permetrà triar en cada moment la font de finançament adequada.

INCENTIUS A LA INVERSIÓ

Incentius per inversions en zones mineres.

Incentius per inversions en actuacions de reindustrialització.

Programa de suport "Creació d'ocupació mitjançant la incorporació de Noves Activitats".

INCENTIUS A LA R+D+I (Recerca, Desenvolupament i Innovació tecnològica):

1. Departament de Treball i Indústria. Generalitat de Catalunya.
Existeixen diferents programes depenent del tipus de projecte de R+D:

R+D en sectors estratègics (farmacèutic –inclòs química fina-, aeroespacial, agroalimentari i maquinària per les energies renovables).

R+D en sectors afectats per la competència internacional (es prioritzen el de l'automoció-motocicletes, el tèxtil-confecció i l'electrònica de consum).

Plataformes tecnològiques de R+D.

Subcontractació de projectes de R+D+IT a centres locals de R+D.

2. PROFIT: Projectes de R+D (Ministeri d'Indústria, Turisme i Comerç i Ministeri d'Educació i Ciència).

3. CDTI: Finançament per projectes de R+D.

4. Incentius del CIDEM per a la certificació de projectes com a activitats d'R+D+IT (amb relació a les deduccions a l'Impost de societats per a projectes d'R+D+IT).

5. Deduccions fiscals en concepte d'activitats de R+D+IT.
Deduccions que s'han d'aplicar a l' IS.

6. Torres Quevedo: contractació de doctors i tecnòlegs -Ministeri d'Educació i Ciència-.

INCENTIUS A LA FORMACIÓ:

Departament de Treball i Indústria: Subvencions per accions de formació professional en empreses amb compromís de contractació. Estan adreçades a treballadors en atur.

Departament de Treball i Indústria: programa de suport a la formació per a aturats.

ALTRES INCENTIUS

Programa de suport per a l'establiment de seus socials d'empreses a Catalunya lligades a l'establiment i centres de decisió o competència de caràcter supraregional.

Incentius per a la contractació de determinats col·lectius.

Fundació per a la formació continua.



Administració Pública (General)

- Ajuntament de Barcelona⁰⁴
- Ajuntament de Barcelona - Promoció Econòmica⁰⁵
- Agència Catalana d'Inversions⁰²
- CIDEM¹⁷

Aeroports / Ports / Logística

- Aeroport de Barcelona - AENA⁰¹
- Autoritat Portuària de Barcelona⁰⁶
- Barcelona Centre Logístic¹⁰
- CIMALSA¹⁸
- Consorci de la Zona Franca de Barcelona²⁴
- Parc Logístic de la Zona Franca⁴⁷
- ZAL⁶²
- Pacte Industrial de la Regió Metropolitana de Barcelona⁴⁶
- SIMAE⁵⁵

Associacions sectorials i col·legis oficials

- Barcelona Centre Mèdic¹¹
- Barcelona Centre de Disseny⁰⁹
- Fundació Barcelona Digital³⁵
- Fundació per al Desenvolupament de la Dieta Mediterrànea³⁹
- Fundació Fòrum Ambiental³⁸
- Barcelona Aeronàutica i de l'Espai⁰⁸
- Col·legi d'Economistes²²
- Col·legi d'Enginyers Industrials²¹
- Col·legi de Notaris de Catalunya²⁰

Fiscal

- Agència Tributària⁰³
- Departament d'Economia i Finances de la Generalitat de Catalunya²⁸
- Gestió Cadastral i Cooperació Tributària⁴⁰
- Institut Municipal d'Hisenda⁴³

Institucions i agents econòmics i socials de Barcelona

- Borsa de Barcelona¹⁴
- Cercle d'Economia¹⁹
- Direcció Regional de Comerç de Catalunya³¹
- Direcció General de Comerç i Inversions³²
- Fundació Barcelona Promoció³⁶
- GPA⁴¹
- Mercabarna⁴⁴
- Patronat Català Pro-Europa⁴⁸
- Pla Estratègic Metropolità de Barcelona⁵⁰
- Casa Àsia¹⁶
- Departament de Medi Ambient²⁷

Institucions i serveis de suport a l'empresa

- Barcelona Activa⁰⁷
- Cambra Oficial de Comerç de Barcelona¹⁵
- COPCA²⁵
- Foment del Treball³⁴
- Pimec⁴⁹
- Registre Industrial - Oficines de Gestió Unificada⁵²
- Registre Mercantil⁵³

Laboral

- Comissió Obrera Nacional de Catalunya²³
- Inspecció de Treball⁴²
- Oficina d'estrangers⁴⁵
- Serveis Territorials del Departament de Treball⁵⁴
- Tresoreria Seguretat Social⁵⁷
- UGT⁶⁰

Turisme

- Fira Internacional de Barcelona³³
- Turisme de Barcelona⁵⁸
- Turisme de Catalunya⁵⁹

Universitari / Científic

- Barcelona Centre Universitari (BCU)¹²
- CSIC (Consejo Superior de Investigaciones Científicas)²⁶
- Departament d'Universitats, Recerca i Societat de la Informació (DURSI)²⁹
- Fundació CIDOB³⁷
- Xarxa de Parcs Científics de Catalunya (XPCAT)⁶¹

Urbanisme / Immobiliari

- Barcelona Regional¹³
- Departament d'Urbanisme³⁰
- Registre de la Propietat Immobiliària⁵¹
- Societat 22@⁵⁶

Cambres i Oficines estrangeres

- Cambres de comerç⁶³
- Oficines comercials⁶⁴

La numeració correspon a la posició en la classificació alfabètica de les pàgines 44 i següents.

3.2.1 AGENTS ECONÒMICS INSTITUCIONALS DE L'ÀREA DE BARCELONA

- **Aeroport de Barcelona - AENA:** és el segon aeroport d'Espanya en trànsit de passatgers i el node aeri que millor connecta l'espai mediterrani.⁰¹
www.aena.es/barcelona
- **Agència Catalana d'Inversions (CIDEM):** organisme que depèn del Departament de Treball i Indústria de la Generalitat de Catalunya i que té com a objectiu principal impulsar les inversions empresarials productives a Catalunya.⁰²
www.catalonia.com
- **Agència Tributària:** organisme públic encarregat de la gestió del sistema tributari estatal i de l'aduaner, així com dels recursos d'altres Administracions i Ens Públics, nacionals o de la Unió Europea.⁰³
www.aeat.es
- **Ajuntament de Barcelona**⁰⁴
www.bcn.es
- **Ajuntament de Barcelona-Promoció Econòmica**⁰⁵
www.bcn.es/barcelonanegocis
- **Autoritat Portuària de Barcelona:** regeix les directrius de la Zona d'Activitats Logístiques (ZAL) de Barcelona i la seva futura ampliació.⁰⁶
www.apb.es
- **Barcelona Activa:** és l'agència de desenvolupament local de l'Ajuntament de Barcelona, especialitzada en el suport a la creació d'empreses i foment de l'esperit emprenedor, l'ocupació i la cooperació empresarial.⁰⁷
www.barcelonactiva.es
- **Barcelona Aeronàutica i de l'Espai (BAIE):** associació que promou les activitats del sector aeronàutic i de l'espai a l'àrea de Barcelona i Catalunya.⁰⁸
www.bcnaerospace.org
- **Barcelona Centre de Disseny (BCD):** fundació que promou el disseny en l'àmbit empresarial com a factor clau d'innovació i de competitivitat.⁰⁹
www.bcn.es
- **Barcelona Centre Logístic (BCL):** entitat que intenta potenciar la comunitat logística de l'àrea de Barcelona, coordinant-la i dotant-la dels serveis i infraestructures per consolidar la seva posició a l'Euromediterrani.¹⁰
www.bcncl.es
- **Barcelona Centre Mèdic (BCM):** associació que proporciona informació sobre els serveis sanitaris de la ciutat i facilita l'accés a hospitals, clíniques i unitats assistencials de tradicional prestigi internacional de Barcelona, coordinant-ne l'oferta.¹¹
www.bcm.es
- **Barcelona Centre Universitari (BCU):** entitat que promou la ciutat com a destí universitari i facilita informació i serveis als estudiants estrangers.¹²
www.bcu.cesca.es
- **Barcelona Regional:** agència que analitza i dóna propostes tècniques per a la reflexió en els àmbits de les infraestructures i el desenvolupament urbànic de la regió metropolitana de Barcelona.¹³
www.bcnregional.com
- **Borsa de Barcelona**¹⁴
www.borsabcn.es
- **Cambrà Oficial de Comerç, Indústria i Navegació de Barcelona:** organisme autònom que defensa els interessos dels empresaris i les empreses de l'àrea de Barcelona en la seva relació comercial i professional.¹⁵
www.cambrabcn.es
- **Casa Àsia:** és la porta d'Àsia i el Pacífic a Espanya amb seu a Barcelona. Aquesta institució pública que vol contribuir a un major coneixement mutu i a facilitar intercanvis de cultures, idees i projectes d'interès comú.¹⁶
www.casaasia.org
- **Centre d'Innovació i Desenvolupament Empresarial (CIDEM):** organisme que depèn del Departament de Treball i Indústria de la Generalitat de Catalunya, servei de suport al teixit empresarial de Catalunya.¹⁷
www.cidem.com
- **Centre Integral de Mercaderies i Activitats Logístiques (CIMALSA):** empresa pública de la Generalitat de Catalunya que planifica, gestiona i administra infraestructures i equips relacionats amb les comunicacions i els transports.¹⁸
www.cimalsa.es
- **Cercle d'Economia:** institució fundada a Barcelona amb l'objectiu de modernitzar la vida econòmica i social espanyola.¹⁹
www.circuloeconomia.com
- **Col·legi de Notaris de Catalunya**²⁰
www.colnotcat.es
- **Col·legi d'Enginyers Industrials:** organisme professional que ofereix serveis al col·lectiu d'enginyers.²¹
www.eic.es

- **Col·legi Oficial d'Economistes de Catalunya:** organisme professional que ofereix serveis al col·lectiu d'economistes.²²
www.coleconomistes.com
- **Comissió Obrera Nacional de Catalunya:** federació territorial del sindicat Comisiones Obreras (CCOO), d'àmbit estatal, que es defineix com sindicat reivindicatiu, de classe i unitari per a la defensa dels drets dels treballadors i treballadores.²³
www.ccoo.es
- **Consorci de la Zona Franca de Barcelona:** organisme que desenvolupa projectes estratègics de la ciutat en l'àmbit de la logística i immobiliari i promou les activitats econòmiques vinculades a les noves tecnologies de la informació.²⁴
www.elconsorci.net
- **Consorci de Promoció Comercial de Catalunya (COPCA):** organisme adreçat a donar suport a la internacionalització de les empreses catalanes.²⁵
www.copca.com
- **CSIC (Consejo Superior de Investigaciones Científicas):** el més gran organisme públic de recerca a Espanya. Abasta tots els camps del coneixement, des de la investigació bàsica fins als més avançats desenvolupaments tecnològics.²⁶
www.csic.es
- **Departament de Medi Ambient:** autoritat competent en matèria d'intervenció ambiental.²⁷
<http://mediambient.gencat.net>
- **Departament d'Economia i Finances de la Generalitat de Catalunya:** organisme responsable de la recaptació de diversos impostos.²⁸
www.e-tributs.net
- **Departament d'Universitats, Recerca i Societat de la Informació (DURSI):** departament de la Generalitat de Catalunya amb informació sobre centres universitaris i de recerca, dades sobre la societat de la informació, etc.²⁹
www.gencat.net/dursi
- **Departament d'Urbanisme**³⁰
www.bcn.es
- **Direcció Regional de Comerç de Catalunya:** aquesta direcció del Ministeri d'Indústria, Turisme i Comerç proporciona informació sobre mercats exteriors, tràmits i dades d'exportació i importació i de comerç de Catalunya. Enllaça amb l'Institut Español de Comercio Exterior (ICEX).³¹
www.mcx.es/barcelona
- **Dirección General de Comercio e Inversiones:** organisme responsable dels tràmits de registre de la inversió estrangera a Catalunya.³²
www.mcx.es/polco/default.htm
- **Fira Internacional de Barcelona:** organitzadora de certàmens de caràcter industrial i professional. És una de les quatre primeres institucions europees del sector quant a nombre d'esdeveniments.³³
www.firabcn.es
- **Foment del Treball:** és la confederació empresarial de Catalunya que dona suport a les activitats empresarials intervenint activament en l'esfera econòmica i empresarial de Catalunya.³⁴
www.foment.com
- **Fundació Barcelona Digital:** fundació que promou i fomenta Barcelona i Catalunya com a centre estratègic d'implantació i generació de negocis, empreses i projectes innovadors en les noves tecnologies i serveis avançats.³⁵
www.bcn.digital.org
- **Fundació Barcelona Promoció:** fundació cultural privada impulsada per la Cambra de Comerç de Barcelona que té com a objectiu la promoció de la ciutat de Barcelona.³⁶
www.barcelonapromocio.org
- **Fundació CIDOB:** centre d'investigació, docència, documentació i divulgació de relacions internacionals i desenvolupament amb seu a Barcelona.³⁷
www.cidob.org
- **Fundació Fòrum Ambiental:** agrupa a les empreses del sector ambiental de Catalunya.³⁸
www.forumambiental.org
- **Fundació per al Desenvolupament de la Dieta Mediterrànea:** entitat que treballa per tal que els productes i l'estil de vida mediterranis siguin millor coneguts i apreciats a tots els racons del planeta.³⁹
www.dietamediterranea.com
- **Gestió Cadastral i Cooperació Tributària**⁴⁰
www.catastro.meh.es
- **Gestió i Promoció Aeroportuària (GPA):** té com a objectiu impulsar les activitats en l'àmbit aeroportuari, participant en la gestió i en la promoció d'infraestructures, prestant serveis al transport aeri i a l'aviació i contribuint al desenvolupament de la indústria relacionada amb aquest sector.⁴¹
www.gpa-aero.com
- **Inspecció de Treball**⁴²
www.gencat.net/treballiindustria
- **Institut Municipal d'Hisenda:** té com a finalitat la gestió, recaptació, i inspecció dels tributs, preus públics, multes i altres ingressos de dret públic de l'Ajuntament, els seus organismes autònoms, i d'altres entitats públiques.⁴³
www.bcn.es/hisenda
- **Mercabarna:** és el centre agroalimentari més gran del sud d'Europa i abasta més de 10 milions de persones.⁴⁴
www.mercabarna.es

- **Oficina d'estrangers:** aquesta oficina és el punt de referència fonamental en el coneixement de la matèria migratòria, i en el que podran obtenir informació completa i actualitzada sobre la mateixa. Aquí es tramiten les sol·licituds de treballs i permis de residència.⁴⁵
www.infoext@oue.barcelona.map.es
www.mir.es
- **Pacte Industrial de la Regió Metropolitana de Barcelona:** és una associació territorial, formada per administracions locals, organitzacions sindicals, empresarials i un ampli conjunt d'entitats i organismes vinculats al desenvolupament econòmic i a la promoció de l'ocupació.⁴⁶
www.pacteind.org
- **Parc Logístic de la Zona Franca:** societat que ofereix a les empreses nacionals i internacionals una oportunitat única i irrepetible per establir tant les seves activitats logístiques com les seves seves corporatives, i consolida a Barcelona com el principal centre logístic del Sud d'Europa.⁴⁷
www.parclogistic.es
- **Patronat Català Pro-Europa:** consorci públic creat l'any 1982 per donar a conèixer la informació que generen les institucions comunitàries per impulsar a Catalunya el coneixement de les polítiques i realitzacions de la U.E.⁴⁸
www.infoeuropa.org
- **Pimec:** organització patronal adreçada a la petita i mitjana empresa per defensar els seus interessos i especialment la seva adaptació a la realitat econòmica canviant de l'entorn.⁴⁹
www.pimec.es
- **Pla estratègic metropolità de Barcelona:** organisme que agrupa la iniciativa i la implicació de la societat civil per afrontar els reptes de la Barcelona del futur; tant des del món científic - encapçalat per la universitat- com des del món econòmic amb representants d'empreses, d'institucions i sindicats.⁵⁰
www.bcn2000.es
- **Registre de la Propietat Immobiliària:** registre que dona publicitat davant a tercers de la titularitat de béns immobles.⁵¹
www.registradores.org
- **Registre Industrial - Oficines de Gestió Unificada:** gestiona de manera unificada els tràmits que són competència de la Generalitat de Catalunya i que cal iniciar amb motiu de la posada en marxa d'una activitat industrial.⁵²
www.ogu.es
- **Registre Mercantil:** organisme responsable de fer la inscripció de documents públics, donant a la nova empresa plena capacitat jurídica per actuar.⁵³
www.rmc.es
- **Serveis Territorials del Departament de Treball**⁵⁴
www.gencat.net/treballiindustria
- **Sistema d'informació Metropolità d'Activitat Econòmica (SIMAE):** sistema de consulta interactiva que té com a objectius posar en relació el sistema formatiu, el sistema productiu i els diferents agents del territori en l'àmbit de l'activitat econòmica i la innovació en el conjunt de la Regió Metropolitana de Barcelona.⁵⁵
www.mcrit.com/simae
- **Societat 22@:** un òrgan amb personalitat jurídica pròpia, que aglutina els instruments i les competències adequades per gestionar el procés de transformació del Districte d'Activitats 22@ o amb el desenvolupament i l'execució de tota mena d'actuacions urbanístiques referides a les àrees industrials i productives de la ciutat de Barcelona amb qualificació urbanística 22@ i vinculades, tant pel que fa al planejament com a la seva gestió, projecció i execució.⁵⁶
www.bcn.es/22@bcn
- **Tresoreria de la Seguretat Social :** organisme on l'empresa podrà donar d'alta els seus treballadors i s'encarrega de la recaptació de les cotitzacions.⁵⁷
www.seg-social.es
- **Turisme de Barcelona:** consorci per a la promoció turística segmentada a la carta en els mercats més atractius del món. Té una unitat especialitzada en promoure els congressos i les convencions: Barcelona Convention Bureau.⁵⁸
www.barcelonaturisme.com
- **Turisme de Catalunya:** organisme que promou les activitats turístiques a Catalunya.⁵⁹
www.catalunyaturisme.com
- **Unió General de Treballadors (UGT):** sindicat d'àmbit estatal, membre fundador de la Confederació internacional d'organitzacions sindicals lliures i la Confederació europea de sindicats. Es defineix com sindicat de classe, d'orientació socialista per a la transformació de la societat.⁶⁰
www.ugt.es
- **Xarxa de Parcs Científics de Catalunya (XPCAT):** agrupa 10 grans espais de producció, transferència, difusió i ús del coneixement i actua de punt de contacte entre la comunitat investigadora i innovadora. En el seu si s'integren grups i centres de recerca universitaris, empreses i instituts de recerca, i es creen noves empreses basades en el coneixement amb l'objectiu de crear valor en les seves activitats.⁶¹
www.xpcat.net/
- **Zona d'Activitats Logístiques (ZAL).** entitat que gestiona serveis i instal·lacions per les activitats logístiques multimodals a Barcelona.⁶²
www.zal.es

3.2.2 CAMBRES DE COMERÇ I OFICINES COMERCIALS ESTRANGERES A BARCELONA

CAMBRES DE COMERÇ ⁶³

- American Chamber of Commerce In Spain: (+34) 93 415 99 63

- American Consulate General: (+34) 93 280 22 77

- Cámara de Comercio Alemana en Barcelona: (+34) 93 415 54 44

- Cámara de Comercio Belgo-Luxemburguesa: (+34) 93 237 94 64

- Cámara de Comercio Británica En España: (+34) 93 317 32 20

- Cámara de Comercio de Chile: (+34) 93 310 15 85

- Cámara de Comercio de México: (+34) 93 215 45 60

- Cámara de Comercio del Reino Unido: (+34) 93 317 32 20

- Cámara de Comercio e Industria Francesa: (+34) 93 270 24 50

- Cámara de Comercio e Industria Italiana: (+34) 93 318 49 99

- Cámara de Comercio Hispano Rusa: (+34) 93 218 72 95

- Cámara de Comercio Hispano-India: (+34) 93 318 84 41

- Cámara de Comercio Hispano-Israelí: (+34) 93 321 94 49

- Cámara de Comercio Hispano-Noruega: (+34) 93 414 40 41

- Cámara de Comercio Hispano-Sueca: (+34) 93 488 05 03

- Cámara de Comercio Languedoc-Roussillon: (+34) 93 412 14 90

OFICINES COMERCIALS ⁶⁴

- Delegación Comercial de Dinamarca: (+34) 93 487 54 86

- Gouvernement du Québec a Barcelona: (+34) 93 481 31 88

- Instituto Italiano para Comercio Exterior: (+34) 93 415 38 38

- Oficina Comercial de Argentina: (+34) 93 302 22 16

- Oficina Comercial de Austria: (+34) 93 292 23 78

- Oficina Comercial de Bélgica: (+34) 93 487 81 40

- Oficina Comercial de Hong Kong: (+34) 93 236 09 30

- Oficina Comercial de Suiza: (+34) 93 330 92 11

- Oficina Comercial de Toulouse: (+34) 93 201 23 31

- Oficina Comercial del reino Unido: (+34) 93 366 62 00

- Turismo de Portugal - Investimentos, Comercio Exterior: (+34) 93 301 44 16



BARCELONA, UNA BONA INVERSIÓ

Guia pràctica per fer negocis a la ciutat

PER OBTENIR INFORMACIÓ MÉS DETALLADA DE CADASCUN DELS APARTATS, US PODEU POSAR EN CONTACTE AMB LES OFICINES SEGÜENTS:



**Ajuntament
de Barcelona**

www.bcn.es



Ajuntament de Barcelona
Sector de Promoció Econòmica
Avingó 7, 1r
08002 Barcelona
Tel. +34 934 027 478
Fax. +34 934 027 597
www.bcn.es/barcelonanegocis



CIDEM

Passeig de Gràcia 129
08008 Barcelona
Tel: +34 934 767 200
www.cidem.com



BARCELONA

Passeig de Gràcia 129
08008 Barcelona
Tel: +34 934 767 291
Fax: +34 934 767 303
catalonia@cidem.gencat.net
www.catalonia.com

MADRID

Montalbán 9, 2ª dcha.
28014 Madrid
Tel: +34 915 241 000
Fax: +34 915 241 001
creyes@cidem.gencat.net

NEW YORK

445 Park Avenue, 14th floor
10022 New York
Tel: 1 212 775 8830
Fax: 1 212 755 8837
cidem@catalonia.com

TOKYO

Shuwa Kilicho TBR Building 1118
5-7 Kojimachi, Chiyoda-Ku
102-0083 Tokio
Tel: 81 3 3222 1571
Fax: 81 3 32222 1573
info@cidemtokyo.com
www.spain-japan.com/2/cidem