



Murals divins

Capella de Sant Miquel
Monestir de Pedralbes

Dossier de premsa



Ajuntament de
Barcelona

REIAL MONESTIR
DE SANTA MARIA
DE PEDRALBES

Exposició:

MURALS DIVINS

Inauguració:

21 DE JUNY DE 2018 a les 19 h

Dates:

A partir del 22/06/2018

Lloc:

Reial Monestir de Santa Maria de Pedralbes

Idea i producció:

Reial Monestir de Santa Maria de Pedralbes. Institut de Cultura de Barcelona.

Ajuntament de Barcelona

Direcció:

Anna Castellano-Tresserra

Comissariat:

Lídia Font

Comissariat adjunt:

Rosa Senserrich

Disseny de l'exposició i disseny gràfic:

Mandaruixa Design

Comunicació i premsa:

Marian Ballestar i Enric M. Puga

mballestar@bcn.cat

comunicacionomonestirpedralbes@bcn.cat

Tel. 93 256 34 36

Reial Monestir de Santa Maria de Pedralbes

Baixada del Monestir, 9

08034 Barcelona

Tel. (+34) 93 256 34 34

monestirpedralbes@bcn.cat

Descàrrega d'imatges:

<http://nou.eicub.net:8080/share/service/publicSite?node=workspace://SpacesStore/dc0329ef-b44f-4cf8-a02e-80c857132902>

Horari de visita:

De l'1 d'octubre al 31 de març: de dimarts a divendres, de 10 a 14 h, i dissabtes i diumenges, de 10 a 17 h (diumenges, a partir de les 15 h, entrada gratuïta).

De l'1 d'abril al 30 de setembre: de dimarts a divendres, de 10 a 17 h; dissabtes, de 10 a 19 h, i diumenges, de 10 a 20 h (diumenges, a partir de les 15 h, entrada gratuïta).

Primer diumenge de mes, entrada gratuïta. Dilluns, tancat. Les entrades estan a la venda fins a mitja hora abans del tancament.

Accés:

FGC: L12 (Reina Elisenda) / Bus: H4, 63, 68 i 78 / Bus turístic: ruta blava / Metro: Maria Cristina i Palau Reial (L3)

Informació i reserves:

De dilluns a divendres, de 10 a 14 h

Tel. 93 256 34 27 / reservesmonestirpedralbes@bcn.cat



Sant Miquel
© MMP - Josep Casanova

PRESENTACIÓ

El Reial Monestir de Pedralbes reobre la capella de Sant Miquel amb les seves magnífiques pintures murals gòtiques completament restaurades. A partir del dia 22 de juny, el visitant que s'apropi al monestir podrà gaudir d'aquesta joia pictòrica del segle XIV encarregada al taller de Ferrer Bassa com no ho havia pogut fer mai fins ara.

Les novetats més evidents que es podran contemplar són la recuperació de la pintura original que estava amagada sota repintades antigues i el canvi general que han experimentat els murals després de la neteja i l'eliminació de diversos productes nocius aplicats antigament damunt la seva superfície.

Pel que fa al sistema de presentació dels murals, podríem dir que les pintures parlaran per elles mateixes i que es podrà fruit d'aquest espai ple de color, llum i emoció amb una presència mínima d'elements museogràfics. D'aquesta manera, i amb l'ajut de la il·luminació, el visitant podrà fer-se una idea millor de l'impacte que devia causar al segle XIV el fet d'entrar en aquesta estança.

A la sala capitular, molt a prop de la capella, una exposició proporcionarà informació sobre les pintures i la seva significació. També s'hi presentarà el procés de conservació i de restauració, en què a banda de la neteja, que és el resultat més visible de la intervenció, destaquen l'eliminació de parts refetes amb guix, la consolidació de les capes internes, que estaven força malmeses, i la fixació de la pel·lícula pictòrica que estava en risc de desprendre's.

ELEMENTS A DESTACAR

El tractament de conservació restauració

En relació amb el tractament de conservació i restauració dut a terme, és bo recordar que el monestir estudia i analitza aquesta obra des de múltiples perspectives des de l'any 2005. Al llarg d'aquest temps, la riquesa de dades obtingudes ha estat excepcional i s'ha volgut convertir l'experiència en un model d'adquisició de coneixements amplis sobre el patrimoni artístic i sobre l'entorn com a base sòlida a partir de la qual es puguin definir les intervencions. Les pintures no tenien un problema de conservació que exigís una intervenció immediata i per això ha estat possible desenvolupar una experiència tan dilatada, que pugui esdevenir una referència.

Així doncs, el tractament de conservació i restauració està avalat per un ampli ventall d'estudis científics i tècnics fruit del treball en col·laboració amb especialistes de diverses disciplines: físics, químics, biòlegs, historiadors, enginyers i arquitectes, així com restauradors experimentats en el tractament de pintures d'aquestes característiques.

S'ha determinat, per a la neteja, l'ús de la pols d'una alga marina (l'agar-agar) amb la qual es forma un gel molt absorbent que actua com una esponja i, per a la fixació de la pintura, l'ús de la nanocalç, una de les recents aportacions de la ciència i la tecnologia dels materials a la conservació dels béns culturals.

Una altra característica del treball és l'atenció que s'ha prestat a l'entorn immediat de l'obra per intentar que sigui adequat i protector, amb l'objectiu de reduir-ne el deteriorament i, amb això, la necessitat d'intervenir-hi de manera directa, cosa que sempre és més costosa econòmicament.

Aquest criteri de sostenibilitat s'ha traslladat, al mateix temps, a les característiques del tractament, basat en l'ús de productes com més innocus millor per als restauradors que els havien d'aplicar i també per a l'obra i l'ambient.

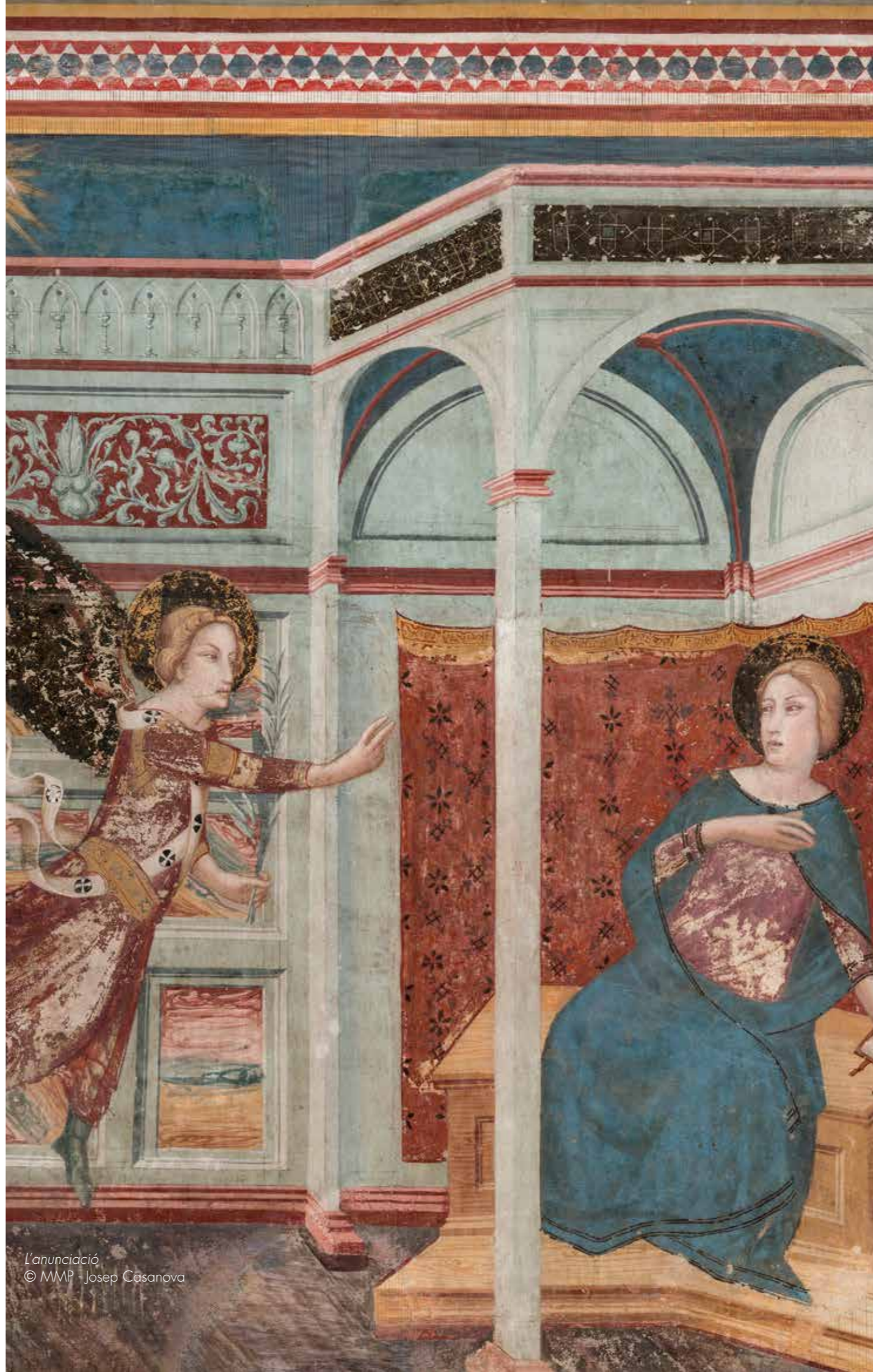
El projecte ha cercat les solucions necessàries per posar a l'abast del públic aquest patrimoni amb garanties per a la conservació i assolint el sempre difícil equilibri entre mostrar i conservar.

La conservació a llarg termini

En aquesta línia, la finalització de la restauració no significa, per tant, la fi del projecte. Des del monestir es continua treballant en la conservació dels murals seguint de prop el seu estat, mantenint-los i cuidant-los tenint presents, alhora, totes les altres pintures murals i la diversitat d'obres que es custodien.

En aquest sentit, la capella està monitoritzada de manera permanent mitjançant diversos sensors de temperatura i humitat, i compta amb un dispositiu d'extracció d'aire. D'altra banda, es controlen la qualitat i la intensitat lumíniques.

El dispositiu que hi ha en marxa aporta les dades necessàries que permeten anticipar-se als problemes.



L'anunciació
© MMP - Josep Casanova

Així doncs, es demostra que la conservació exigeix dedicació permanent, essent un tema que ens implica a tots, mentre que la restauració és una baula de tota la cadena.

Per aquest motiu, a l'entrada de la capella demanarem la col·laboració i complicitat del visitant perquè ens ajudi en aquesta tasca deixant tancada la porta quan surti per tal de mantenir el microclima adequat dins de l'estança.

El compromís amb la difusió

D'altra banda, i com a part d'aquesta mateixa filosofia, el monestir continuarà difonent els coneixements adquirits en aquest projecte de recerca per tal que arribin al màxim nombre de persones. Ja es va fer en el seu dia amb l'exposició «Murals sota la lupa. La conservació de les pintures de la capella de Sant Miquel», inaugurada el 2011 i que acaba de tancar portes, i també amb la presentació de la prova pilot de la restauració amb la campanya «Resplendent. La joia de la pintura gòtica de Barcelona torna a brillar», de l'any 2015. Això sense oblidar la trajectòria de visites adreçades a diferents sectors de la ciutadania, tallers per a totes les edats, el web del projecte i diversos productes audiovisuals, entre altres iniciatives. A més a més, cal esmentar també els articles publicats i la presència en àmbits especialitzats de la restauració i l'art en el marc de diversos congressos europeus.

Dues característiques de les pintures

Es volen destacar dos fets importants vinculats amb les característiques d'aquest conjunt pictòric. En primer lloc, cal remarcar que les pintures murals de la capella de Sant Miquel són innovadores perquè van ser pintades segons la nova manera que va introduir Giotto a inicis del trescents: presenten personatges versemblants i expressius en escenaris tridimensionals. En segon lloc, cal destacar que l'encàrrec va ser fet per una dona, l'abadessa, en un monestir promogut per una altra dona, la reina Elisenda de Montcada. Aquesta circumstància ens demostra l'important paper que van tenir les dones dins els monestirs d'època medieval com a promotores de l'art, atès que els monestirs eren espais de cultura i d'art on les dones gaudien d'una major llibertat.

Murals divins

Pel que fa al nom de l'exposició i de la campanya en general, s'ha optat per «Murals divins», perquè sintetitza dos aspectes importants. Els murals són divins perquè l'abadessa els va encarregar per a ús devocional i per adreçar-se a Déu, i també són divins perquè denoten perfecció i gran excel·lència, de manera que destaquen sobre la resta d'obres quan es comparen i se situen en el moment en què foren pintats.

Agraïments

L'equip de persones que han treballat en el projecte ha estat enorme. Al llarg dels anys i en les diverses facetes, han estat prop de 70 els tècnics que d'una manera o una altra hi han fet la seva aportació des d'un gran ventall d'àmbits.

LA CAPELLA REOBRE LES SEVES PORTES

Aquesta joia de la pintura gòtica reobre les seves portes. Durant el desenvolupament dels treballs, s'hi havia instal·lat una cabina perquè el públic pogués seguir l'evolució de la restauració.

La presentació definitiva de les pintures murals és el màxim de respectuosa per tal que les pintures parlin per si soles i siguin les protagonistes.

- * Il·luminació: estudiada i adaptada a la conservació, emprant la nova tecnologia disponible, amb la qual es potencia i realça la decoració pictòrica.
- * Tancament de vidre: per facilitar el control ambiental.
- * Plataforma amb barana: per evitar els riscos d'erosió de les pintures.
- * Sistema de tractament de l'aire de la capella: sistema senzill estudiat per reduir/contrarestar l'impacte de l'entrada de visitants.
- * Monitoratge del microclima permanent mitjançant sensors de temperatura i humitat.

LES DESCOBERTES

La restauració del pany principal ha aportat interessants descobertes:

- * El color blau de les escenes, que amb la neteja pren la tonalitat que li és pròpia malgrat l'alteració.
- * Els marbres ficticis vermells de l'arrimador.
- * Les evidències de l'existència d'un altar adossat al mur.
- * Un òcul damunt la porta d'entrada, sota tres finestres o cavitats

L'EXPOSICIÓ, CENTRADA EN EL PROJECTE DE CONSERVACIÓ I RESTAURACIÓ

L'exposició s'estructura en sis àmbits. Els tres primers volen situar l'obra en el seu temps, emmarcar-la especialment a la Barcelona del segle XIV, i cridar l'atenció sobre la significació que tenia per a l'abadessa, qui va fer l'encàrrec. Els dos àmbits següents estan dedicats a la presentació del treball de restauració, i es divideixen en els treballs duts a terme a nivell de la superfície de la pintura i els realitzats a nivell més profund, en les capes internes. L'exposició acaba amb una reflexió final sobre els límits dels tractaments de restauració.

1. El taller de Ferrer Bassa

L'any 1346, Francesca çà Portella, segona abadessa del monestir i neboda de la reina Elisenda, va encarregar la decoració de la capella de Sant Miquel al taller de Ferrer Bassa (c. 1285-c. 1348), pintor del rei i de la cort.

El cicle pictòric destaca per la clara influència italiana i recull les innovacions introduïdes cap al 1300 per Giotto, precursor del Renaixement.

2. Barcelona en temps de Ferrer Bassa

Durant la primera meitat del segle XIV es produeix la completa renovació del paisatge monumental de Barcelona.

A la fi de l'edat mitjana, l'art gòtic expressa la puixança de les ciutats i una nova cultura urbana. Barcelona en aquest moment és un node principal de la xarxa mediterrània de ciutats.

3. Tocar l'ànima

La capella de Sant Miquel era un espai per a la meditació. La seva decoració havia de tocar l'ànima de l'abadessa en les seves oracions. Tant la temàtica, centrada en els goigs de la Mare de Déu i les històries de la passió de Crist, com l'ús de la lluentor i la llum, o la manera de tractar l'espai interior, són recursos per aconseguir aquest fi.



Els impropèris
© MMMP - Pere Vivas



El sant Sepulcre
© MMP - Pere Vivas



Triomf de la Mare de Déu
© MMP - Pere Vivas

Goig i dolor

El cicle del dolor i el patiment a la creu confrontats amb els goigs era un tema recurrent en l'art gòtic i tenia una significació especial als ulls d'una religiosa clarissa franciscana. La història de Jesucrist, des de l'anunciació fins al calvari i la passió, anticipava la salvació i transmetia un missatge positiu de superació del pecat original i de redempció de l'home.

L'expressivitat de les figures contribuïa a penetrar l'ànima.

La pintura dins la pintura

L'abadessa meditava en aquesta capella decorada amb imitacions de marbres pintats iguals que els que després contemplava a l'escena de l'anunciació. Reclosa en silenci dins una estança tan petita, havia de tenir la sensació de ser dins la pintura, de formar part de l'escenari arquitectònic i de l'escenari simbòlic, que constitueixen un únic univers.



Reconstrucció de les pintures murals.
© MMP - Pere Vivas

Una estança resplendent

Sota un cel ple d'estrelles d'un groc intens pintades al sostre, les escenes ricament ornades amb daurats resplendien i intensificaven el seu efecte en l'ànima. Contemplant la reconstrucció dels daurats i platejats que hi havia en tota la pintura és fàcil d'imaginar l'impacte que havia de causar el fet d'entrar dins aquest espai.



El naixement
© MMP - Josep Casanova

Daurats i platejats

Els daurats i platejats es feien amb fines làmines d'estany, d'argent o d'or. Actualment és difícil veure l'efecte que provocaven, perquè han perdut la lluentor de manera irreversible a causa de l'oxidació. D'altra banda, també s'utilitzaven pigments per imitar l'or, a un cost molt més econòmic.



Reconstrucció virtual de la capella
© MMP - Estudio nueveojos

4. Nit i dia

Les parets blanques i llises de la capella es van transformar en una estança preciosa i acolorida gràcies a les pintures murals. Després, a causa de l'envelliment i de la mà de l'home, es van anar alterant i enfosquint. Avui, fruit de l'estudi i la restauració, passen de la nit al dia i recobren part de la seva esplendor.



Sant Miquel i Sant Joan Baptista
Sant Francesc i Santa Clara
© MMP - Josep Casanova



Santa Clara
© MMP - Josep Casanova

El blau del cel del fons de les escenes i els mantells

Els cels de les escenes es van pintar amb atzurita, un pigment d'un blau intens que, a base d'aplicar-hi al llarg dels anys diverses mans de gomes i coles a mode de fixatius, va adquirir una aparença fosca. Aquests tractaments es feien per intensificar i fixar els colors de la pintura, que ja devia estar força malmesa.

La descoberta de la decoració de marbres falsos

Fins ara es creia que sota les repintades fetes a la part baixa dels murs apareixerien uns drapejats, tal com establí el contracte de 1346 fet al pintor. Per això, la recuperació de les imitacions de marbres ha estat tota una descoberta que retorna la unitat i coherència a l'obra.



Abans i després de la restauració.
La crucifixió
© MMP - Pere Vivas, Jordi Puig



La crucifixió
© MMP - Pere Vivas, Jordi Puig

Un problema de conservació: els despreniments

La pell dels murals pateix despreniments de petites partícules de pintura que acaben per abastar superfícies més grans. Les parts pintades a l'oli o al tremp són les més afectades, perquè formen una barrera impermeable damunt el mur que dificulta el pas del vapor d'aigua. Per aquest motiu és tan important mantenir un ambient interior estable i nivells d'humitat relativa acotats.

Adherir de nou pintura amb pintura

Per adherir les descamacions de pintura abans que caiguin o per fixar zones poc cohesionades, s'han aplicat nanopartícules d'hidròxid de calci capaces de penetrar amb gran eficàcia fins a la base pintada al fresc.



L'oració a l'hort i el prendiment
© MMP - Lúcia Font



Àngel
© MMP - Pere Vivas

Cal netejar?

Per motius de conservació, s'han hagut d'eliminar diverses substàncies que no formaven part de la pintura.

- La cola i les gomes (fixatius) aplicades amb posterioritat a les pintures s'han eliminat perquè agreujaven el problema dels desprendiments, atès que feien que la superfície fos cada vegada més impermeable.



Sant Miquel (detall ànima)
© MMP - Pere Vivas, Jordi Puig



Sant Miquel (detall ànima)
© MMP - Josep Casanova

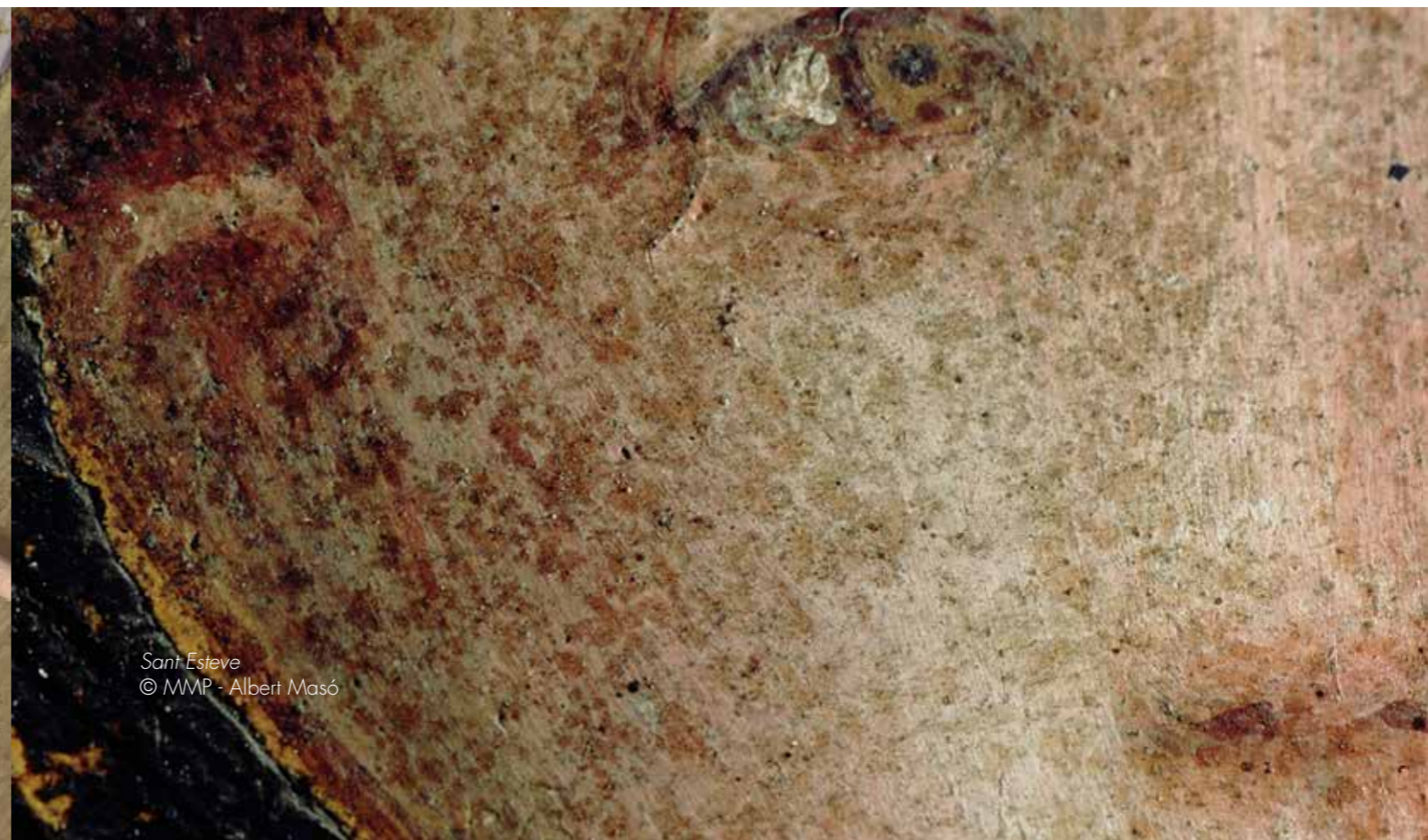
- Els retocs antics i les repintades s'han eliminat, perquè tapaven la pintura original.

- El pigallat que s'apreciava damunt tota la superfície, i especialment en els rostres clars i llisos de les figures, s'ha eliminat parcialment.

Es tracta de substàncies residuals d'un antic atac causat per fongs que, afortunadament, es van desenvolupar de manera molt superficial, sense afectar la pintura. Després de la neteja superficial, el pigallat és molt menys visible.



Àngel
© MMP - Lúdia Font



Sant Esteve
© MMP - Albert Masó

La neteja, una operació delicada

Netejar requereix un control absolut per tal de no afectar la pintura original i evitar deixar productes residuals, atès que les substàncies a eliminar estan en contacte directe amb la pintura.

S'ha usat un gel fet a base d'aigua i agar-agar, ocasionalment amb addició de quelants (productes que capten els ions metàl·lics presents a les coles i a la brutícia superficial) i dissolvents.

1. L'agar-agar és una gelatina d'origen marí que té una gran capacitat d'absorció i que, per tant, limita la penetració de l'aigua i els additius en la pintura. Com que és un gel, es pot estendre amb el pinzell o l'espatula i, després de deixar-lo actuar, es pot enretirar sense exercir fricció sobre la superfície.



2. De manera localitzada, s'ha optat per la neteja amb tecnologia làser.



5. Res no és per sempre

Al llarg de quasi 700 anys, l'estructura arquitectònica de la capella ha sofert incidents, canvis i transformacions. Alguns s'han produït de forma natural, d'altres responen a canvis d'ús.

Una gran esquerda

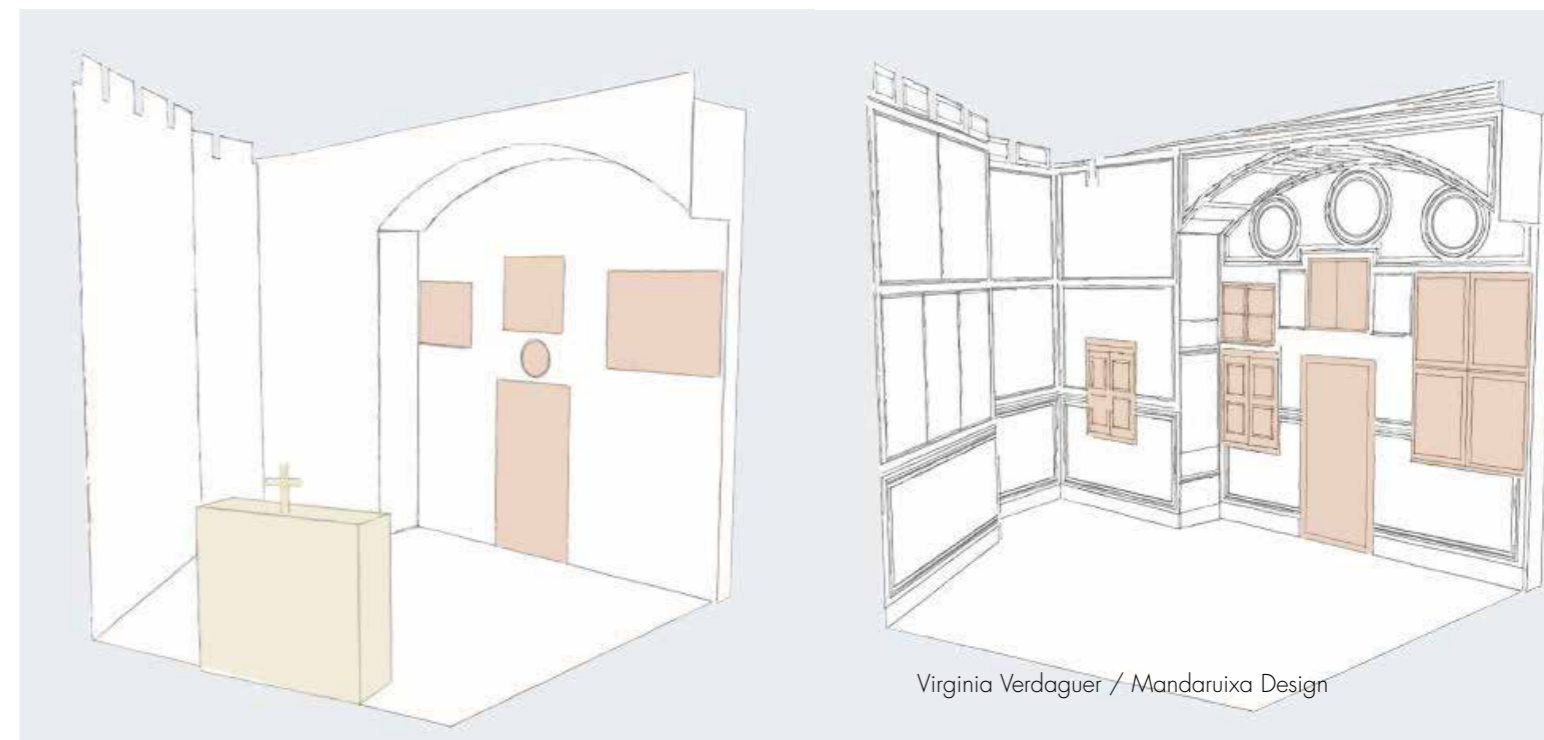
El moviment d'assentament del monestir, situat sobre un terreny en pendent, ha causat des de ben antic una esquerda profunda en el pany principal de la capella, com també algunes deformacions remarcables en d'altres punts.



La capella abans i després de Ferrer Bassa

La llum del dia entrava a través d'un òcul situat damunt la porta d'entrada. No podem precisar si també hi havia tres petites finestres o si bé es tractava de tres cavitats. En el mur oposat al d'entrada, s'hi han trobat indicis d'un altar i s'ha constatat que totes les parets eren blanques i llises.

Coincidint amb el llarg període en què la capella es va usar com a arxiu, les finestres es van ampliar o se'n van fer de noves perquè hi entrés més llum. També es van ancorar armaris i un prestatge a les parets.





© MMP - Josep Casanova

Omplir els buits

Amb cada cop de martell per fer una nova finestra o per instal·lar un prestatge es perdia pintura, i la que no queia se separava del mur.

Les antigues restauracions van omplir amb guix tots els buits o les llacunes que van anar sorgint.



© MMP - Lúdia Font

Com tractar els buits?

Els buits s'han hagut de tornar a obrir per eliminar el guix amb què s'havien tapat, atès que causava problemes de conservació. Després, s'han reomplert amb morter de calç.

Com omplir el buit pictòric?

Les pèrdues de pintura són molt visibles i poden destorbar la contemplació de l'obra. Per impedir que això passi, s'ha fet un tractament a base de color perquè passin a un segon pla.

El retoc pictòric d'un buit o una llacuna ha d'aconseguir donar protagonisme a l'original i facilitar-ne la lectura.

Vist de prop, sempre s'ha de poder distingir el que és refet.



© MMP - Lúdia Font

Les sanefes o els motius geomètrics s'han reconstruït mimèticament, amb un acabat final a base de finíssimes línies verticals perquè sempre es puguin distingir de l'original.

Les parts figuratives són de color més clar que l'original i tenen el mateix acabat amb línies verticals i paral·leles. En el cas dels marbres, s'ha aplicat un morter de to neutre.



6. Fer de la pintura un llibre obert

La restauració exigeix adquirir un coneixement profund de l'obra d'art, explorar-la a fons i anar més enllà del que veiem a simple vista. La capella és un llibre obert que ens ha revelat alguns dels seus secrets. Des del coneixement, hem treballat perquè l'obra conservi la seva essència i les seves característiques, alhora que hem fet tot el que ha estat possible per allargar-li la vida.

Hem d'assumir que l'envelliment dels materials és irreversible i que, si bé en la seva llarga singladura aquesta obra ha perdut alguns elements, a canvi n'ha acumulat molts d'altres que configuren la seva història.

ALGUNES XIFRES

Un cas excepcional de cicle pictòric conservat complet amb:

- * 100 m² decorats amb pintura:
 - 75 m² de pintura mural
 - 25 m² de sostre pintat

Les alteracions en xifres:

- * 20 m² de superfície separada del mur
- * 10 anys de monitorització climàtica

Projecte

- * Més de 10.000 fotografies realitzades
- * Més de 60 col·laboradors
- * Activitat derivada del projecte:
 - Exposició
 - Web
 - Jornades amb especialistes i la publicació de les actes corresponents
 - 10 articles en revistes especialitzades

Pressupost de la restauració

- * 2013: 70.000 €. Restauració del sostre embigat
 - * 2014/2015: 105.000 €. Primera fase de la restauració de les pintures murals
 - * 2017/2018: 250.000 €. Darrera fase de la restauració de les pintures murals
- Total: 425.000 €

Finançament

- * Ajuntament de Barcelona: ICUB i Districte de les Corts (taxa turística)
- * 224 mecenes a través de la plataforma Verkami

ACTIVITATS RELACIONADES

Visita a l'exposició temporal

Murals divins

Les dades obtingudes en el procés de restauració i conservació de la capella aporten informació sobre molts aspectes desconeguts de l'obra i n'ofereixen una imatge sorprenent i diferent, alhora que ens apropen al significat artístic i devocional original de l'obra.

Dates: diumenges 8 de juliol, 12 d'agost i 9 de setembre, d'11.30 a 12.30 h

Preu: 5 €

Visita

Pedralbes, el monestir medieval i la capella de Sant Miquel

Visita dedicada als primers temps del monestir en què s'explica el projecte de fundació de la reina vídua Elisenda de Montcada. Durant la visita es para especial atenció a la capella de Sant Miquel.

Dates: diumenges 22 de juliol i 23 de setembre, de 12.30 a 14.00 h

Preu: 6,75 €. Imprescindible reserva prèvia

VESPRES MUSICALS

El mes de juliol, el monestir de Pedralbes s'omple de música. Enguany, coincidint amb la recent reobertura de la capella de Sant Miquel, acabada de restaurar, el cicle «Vespres musicals» gira entorn del component devocional d'aquest espai. Així, els concerts s'inspiren en la meditació, l'espiritualitat i la transcendència des de diferents punts de vista.

Mare nostra

Intèrprets: Rusó Sala, veu; Aleix Tobias, percussions, i Miriam Encinas Laffitte, multiinstrumentista

Textos musicats de Ramon Llull i melodies de cançons que provenen de les tradicions jueva, cristiana i musulmana i que, barrejades amb les arrels mediterrànies, s'integren en el present a través de la cançó d'autor(a) més actual.

Data: dijous 5 de juliol a les 21 h

Preu: 12 €

Sons en l'espai

Intèrprets: Barcelona 216 (David Albert, flauta; Marc Galobardes, violoncel; Miquel Vich, percussió, i Jordi Masó, piano). Interpreten *On reflection* de Josep Maria Guix, *Crippled Symmetry: Region 1* de Morton Feldman, *I riti funerali di Carlo Magno* i *Hyxos* de Giacinto Scelsi, i *Spiegel im Spiegel* d'Arvo Pärt.

L'ensemble de música contemporània Barcelona 216 ens proposa un viatge sonor a través de músiques inspirades en experiències místiques de tradicions llunyanes.

Data: dijous 12 de juliol a les 21 h

Preu: 12 €

Neiro

Intèrprets: Horacio Curti, shakuhachi; Esteban Algora, acordió. Interpreten peces de repertori *koten honkyoku* de Toshio Hosokawa i d'Horacio Curti i Esteban Algora.

Un concert que ofereix un acostament de la música japonesa tradicional a la contemporània.

Data: dijous 19 de juliol a les 21 h

Preu: 12 €

EXPOSICIÓ: MURALS DIVINS

IDEACIÓ I PRODUCCIÓ

Reial Monestir de Santa Maria de Pedralbes (Institut de Cultura de Barcelona)

DIRECCIÓ

Anna Castellano-Tresserra

COMISSARIAT

Lídia Font

COMISSARIAT ADJUNT

Rosa Senserrich

DISSENY DE L'EXPOSICIÓ

Mandaruixa Design

IMPRESSIÓ

Hewlett Packard, PRINTZONE

MUNTATGE

Barthes i Bold

ASSISTÈNCIA TÈCNICA

Pol Donés (Balike Logistics, S.L.)

FOTOGRAFIA

Fundació Institut Amatller d'Art Hispànic. Arxiu Mas

Vidal Ventosa. SPAL

Josep Casanova

Albert Masó

Triangle Postals:

Jordi Puig, Pere Vivas i Juanjo Puente

Pep Parer

Flare Estudi

PLANIMETRIA VECTORITZADA

Virginia Verdaguer

PRODUCCIÓ D'AUDIOVISUALS

Estudio nueveojos

Joel Lozano

Andrea Manenti

Josep Padró

COMUNICACIÓ I PREMSA

Marian Ballestar (Reial Monestir de Santa Maria de Pedralbes)

Enric M. Puga (Balike Logistics, S.L.)

ACTIVITATS PEDAGÒGIQUES

Alea, Serveis Culturals S.C.P. Gemma Bonet

ACTIVITATS I VISITES

Fragment Serveis Culturals; Alea, Serveis Culturals S.C.P. Gemma Bonet

ATENCIÓ AL PÚBLIC I RESERVES

Euro-Tomb Barcelona S.L.; Joan Mañez (Balike Logistics, S.L.)

ADMINISTRACIÓ

Carme Artero (Reial Monestir de Santa Maria de Pedralbes)

SEGURETAT

Grupo Control (ICUB - Reial Monestir de Santa Maria de Pedralbes)

AGRAÏMENTS

Comunitat de Germanes Clarisses del Reial Monestir de Santa Maria de Pedralbes

MUSEOGRAFIA DE LA CAPELLA

PROJECTE I MUNTATGE EXPOSITIU

Intervento: Museografia & Il·luminació

FITXA TÈCNICA DEL PROJECTE

Direcció i coordinació

Lídia Font Pagès

I) ESTUDIS PREVIS, DIAGNOSI I DOCUMENTACIÓ

Tècnica pictòrica i formes d'alteració

Rosa Senserrich Espuñes

Amb la col·laboració de:

Eugènia Bort Tena

Anna Lázaro Lucas

Gonzalo Martí Beltrán

Anna Nualart Torroja

Carla Puerto Giménez

Estudi climàtic

Carla Puerto Giménez

Amb la col·laboració de:

Taller Rossell i Badia

Estudi predictiu d'alteracions climàtiques durant la restauració

Santi Ferrer

Gema Campo. UB

Prospecció geofísica

Arqueoradar, S.C.P.

Anàlisis fisicoquímiques

Laboratori Arte-lab, SL

Departament d'Enginyeria Química EPSEVG. Universitat Politècnica de Catalunya. Vilanova i la Geltrú

Nati Salvadó

Salvador Butí

Trinitat Pradell

Consiglio Nazionale delle Ricerche, Istituto per la Conservazione e Valorizzazione dei Beni Culturali

Fabio Fratini

Emma Cantisani

Silvia Vettori

Institut de Ciències de la Terra Jaume Almera (CSIC)

Jordi Ibáñez

Soledad Álvarez

José J. Elvira

Estudis sobre bioalteració

Cetec-Patrimoni UAB

Rosa Maria Rocabayera

Josep Girbal

Planimetria i cartografia

Virginia Verdaguer Domènech amb la col·laboració de Carla Puerto i Manuel Riu

Modelització 3D

Laboratori de Modelització Virtual de la Ciutat de l'Escola Tècnica Superior d'Arquitectura. UPC

Alejandro Marambio
Juan Corso
Pilar Garcia Almirall

Estudi de la influència de l'edifici en la conservació

Simona Sajeva. Interfaces

Model d'incidència solar

Rodolfo Rubio

Estudi de la fusta de l'embigat

Institut Català de la Fusta. INCAFUST

Anàlisi d'activitat xilòfaga

Ibertrac, S.L
Institut Català de la Fusta. INCAFUST

Fotografia

Triangle Postals:
Jordi Puig i Castellano, Pere Vivas i Ortiz, Juanjo Puente
Pep Parer
Josep Casanova

Fotografia macro

Albert Masó

Fotografia amb llum rasant, UV i IR

Gasull Fotografia, S.L.

Fotografia IR

Grup de Conservació Restauració del Patrimoni. Facultat de Belles Arts. UB

Reflectografia i colorimetria

Centre de Desenvolupament de Sensors, Instrumentació i Sistemes. UPC

Jaume Pujol
Meritxell Vilaseca
Jorge Alexis Herrera
Francisco J. Burgos
Jaume Castellà

Termografia

SGS, S.A.

Realització vídeos

Estudio nueveojos
Flare Estudi, S.C.P.
Joel Lozano
David Naudin
Josep Padró

Arxiu imatges

David Bachiller Canal
Carla Puerto
Dibuix escenes i animacions
Cyril Gauthier

Recopilació documental

Maria de Gràcia Salvà Picó
Carme Aixalà
Dos Punts Documentació i Cultura, S.L.
Amb la col·laboració de:
Esteve Gregorio

Documentació històrica

Anna Castellano-Tresserra

Estudis vinculats al projecte

Estudi indumentària: Sílvia Carbonell i Sílvia Saladrigas (Museu Tèxtil de Terrassa)
Identificació d'animals: Eulàlia Garcia Franquesa (Museu de Ciències Naturals de Barcelona)

Suport informàtic

ICUB:
Marc Hernández
C. Huguet

2) RESTAURACIÓ

Coordinació de l'equip

Rosa Senserrich
Conservadors restauradors

Rosa Senserrich
Marilena Anzani
Markus Eiden
Gonzalo Martí
Anna Nualart
Maria Gigliola Patrizi
Stefano Pulga
Alfiero Rabbolini
Rosa Marina Ruiz
Marta Vilà
Col·laboradors

Marion Brigitte Haas
Mònica Navarro
Carla Puerto
Anna Rossell

Assessorament científic i tècnic

Stefano Pulga: control del clima i problemàtiques de conservació
Marilena Anzani i Alfiero Rabbolini (Aconerre, SNC): sistemes d'aplicació del gel d'agar-agar
Piero Baglioni, Rodorico Giorgi, Davide Chelazzi. Dipartimento di Chimica ed CSGI. Università di Firenze: tractament amb nanopartícules

Manuel Àngel Iglesias. Facultat de Belles Arts. Universitat de Barcelona; Maria Gigliola Patrizi: sistemes de neteja làser

Maria Rosa Lanfranchi (OPD, Firenze): tractament de conservació restauració

Reinald González: estudi arquitectònic

Intervencions a l'immoble

Coordinació treballs arquitectònics:

Josep Maria Julià. Arquitecte conservador del monestir de Pedralbes. Departament de Projectes Urbans.

Direcció de Model Urbà. Ajuntament de Barcelona

Marcos Castellanos. Arquitecte tècnic. Departament de Projectes Urbans. Direcció de Model Urbà. Ajuntament de Barcelona

Implementació dels treballs arquitectònics

COMSA SERVICE F.M., S.A.U.:

Guillermo González

Javier García

David Contreras

Fusteria

EUROFUSTERS, S.L.:

Joan Sánchez

Pintura

DROPI S.L.:

Joan Ramon Pérez

Marta Vilardell. Restauradora

Sonia Rosa Guisado. Restauradora

Juan Manuel Morales. Pintor

Implementació del sistema de control ambiental

ICUB:

Jordi Jacas

Veolia Serveis Catalunya, SAU:

Ignasi Presas

Amb l'assessorament de:

A. Oliva. Hàbitat Urbà

COPISA: Joan Puchol, Roberto Soliva

AGRAÏMENTS

A tots els mecenes de la plataforma de micromecenatge Verkami, al Districte de les Corts per contribuir al finançament provinent de la taxa turística, i a Joan Roca i Antoni Nicolau per haver donat el seu suport al projecte des de la direcció del Museu d'Història de Barcelona.



