



Pla per a la Promoció del Civisme. Pla de treball 2005

- **La neteja obre el Pla pel 2005, i seguiran soroll, espais de convivència i mobilitat**
- **El civisme es farà visible en 10 espais emblemàtics dels districtes de la ciutat**
- **Es crea la Xarxa Ciutadana pel Civisme, amb entitats, i ciutadans i ciutadanes**

- El Pla ha assolit l'any 2004 l'objectiu de crear entre l'opinió pública la preocupació per l'incivisme a la ciutat. Pel 2005 cercarà el compromís ciutadà

Barcelona, 2 de març de 2005

Presentació del Pla de treball del Pla per la promoció del civisme 2005

Un cop fet el balanç del primer any de funcionament del Pla per la Promoció del Civisme el consistori ha acordat donar continuïtat a la iniciativa mantenint i consolidant tant els continguts com la metodologia de treball del primer any. La valoració és que si bé s'ha assolit l'objectiu de crear entre l'opinió pública la preocupació per l'incivisme a la ciutat i el convenciment que la cura de l'entorn no és només responsabilitat municipal sinó que és, sobretot, compromís ciutadà, això encara no s'ha traduït suficientment en una millora visible als carrers.

Un cop assolit el primer objectiu de sensibilització, cal fer el pas endavant cap al canvi d'actituds. Aquest, que s'assoleix només a llarg termini, requereix, a més de la informació i sensibilització, l'exercici de l'autoritat. Els aspectes de compliment de la normativa municipal seran per aquest segon any del Pla per la promoció del civisme, els prioritaris.

Per al 2005 ens proposem

- **Incidir en actuacions concretes**, amb l'objectiu de concentrar els esforços en problemes que poden ser eradicats (bosses d'escombraries, soroll de motos, pintades i grafittis...)
- **Augmentar la incidència de la Campanya als barris per tal d'accedir a tota la població**. La promoció del civisme ha de ser un pla transversal també als districtes.
- **Comptar amb una major participació de la ciutadania**, ja que el salt qualitatiu que aquesta ens demana no es pot fonamentar només en una estratègia de comunicació.
- **Incrementar les accions exemplificadores** dels càrrecs públics, com les passejades desenganxant cartells, recollint bosses fora de lloc o accions similars.

2



Línies bàsiques del pla de treball per al 2005

■ Insistir en els mateixos eixos temàtics

Donada la naturalesa del Pla, que es proposa el canvi d'hàbits entre la ciutadania, s'ha vist convenient insistir en els mateixos eixos temàtics abordats durant el primer any i no dispersar l'atenció incorporant noves problemàtiques: neteja, soroll, espais de convivència i mobilitat.

L'objectiu global serà el d'afavorir un augment de la consciència ciutadana respecte l'ús dels espais públics i gestió dels possibles conflictes que s'hi generin.

■ Calendari de les campanyes de 2005

Es seguirà emetent un missatge genèric per a tota la ciutadania, però paral·lelament s'obriran línies de treball dirigides a col·lectius específics: infants i joves, persones immigrades o turistes. Cada eix temàtic es desglossarà d'acord amb les necessitats detectades per cadascun dels sectors afectats per temes d'incivisme. La seqüència temàtica serà la següent:

1r trimestre NETEJA

Amb el Sector de Serveis Urbans i Medi Ambient s'ha tancat la proposta de continguts d'aquesta campanya, que es centrarà en evitar que la gent no dipositi les bosses d'escombraries fora dels contenidors ni abandoni els trastos vells. El lema serà "No et demanem res que no sàpigues fer". També s'insistirà de nou en el tema de les pintades.

2n trimestre SOROLL

Actuacions de contenció d'activitats sorolloses tant en l'oci nocturn com en la conducció de motos.

3r trimestre ESPAIS DE CONVIVÈNCIA

Campanya contra la brutícia als parcs públics, a les platges, i la tinença responsable d'animals en l'espai públic.

4t trimestre MOBILITAT

Actuacions a favor d'activitats que estimulin uns comportaments més cívics en l'àmbit de la mobilitat dels ciutadans.



Imatge gràfica de la banderola que es veurà pels carrers



Fotogrames de l'anunci que s'emetrà per a la campanya de neteja amb el lema "No et demanem res que no sàpigues fer"

■ Comunicació

Els instruments previstos pel 2005 per la comunicació del Pla s'han treballat conjuntament amb la Direcció de Comunicació de l'Ajuntament. Són els següents:

- **PUBLICITAT:** difusió d'un missatge més contundent que responsabilitzi a la ciutadania dels gestos incívics.
- **PUBLICACIONS:** edició d'una *Guia Fàcil del Civisme*, en català i en castellà, que arribi a totes les llars, i sigui prou clara i útil per a que tothom la tingui sempre a mà informació sobre els usos i el marc normatiu de la ciutat, tant en drets com en deures.

També es publicaran les 10 conferències que han tingut lloc dins del cicle "Barcelona pel civisme" i que representen deu mirades diverses i plurals sobre aquest tema.

- **WEB bcn.es/civisme:** La valoració de la web és molt positiva (es manté la mitjana de 20.000 visites setmanals, amb les puntes de 90.000 visites als jocs en la setmana del seu llançament) i per tant es mantindrà activa i dinàmica com fins ara.

Les millores previstes per l'any 2005 són: reforçar la secció de bones pràctiques amb la presentació sistemàtica d'aquelles experiències cíviqes que duen a terme els districtes; agilitar el circuit d'agenda d'actes per tal de garantir que totes les actuacions del Pla als districtes, per reduïdes o minoritàries que siguin, quedin anunciades a l'agenda de la web; i inclusió de dos nous jocs (un referit als espais de convivència i l'altre a la mobilitat).

- **TELEVISIÓ:** convenis de col·laboració amb televisions per incloure el tema del civisme en espais o programes.
- **TELÈFON DEL CIVISME 900 226 226:** ha entrat en funcionament per atendre gratuïtament trucades de col·laboració ciutadana: avisos d'incidències, reclamacions, queixes, suggeriments, i peticions de servei de recollida de mobles i trastos vells.

Nova campanya de neteja: “No et demanem res que no sàpigues fer”

En aquest primer trimestre de 2005 es posa en marxa una nova campanya de sensibilització en temes de neteja a la via pública, que enceta les activitats del Pla de Civisme per aquest any, amb l'objectiu enunciat anteriorment: incidir en actuacions concretes per tal de concentrar els esforços en problemes que poden ser eradicats:

Sota el lema “*No et demanem res que no sàpigues fer*” es pretén evitar que la gent deixi les bosses d'escombraries fora dels contenidors i abandoni els trastos vells.

L'Ajuntament demanarà la col·laboració dels ciutadans per mantenir neta la ciutat, però també intensificarà el control de les actituds incorrectes o insolidàries.

Promotors cívics

Les inspeccions dels 60 promotors cívics que treballen en els diferents districtes seguiran sent una part important d'aquesta tasca de control.

A través del contacte directe amb el ciutadà, els promotors cívics intenten sensibilitzar els ciutadans informant i tractant de corregir conductes, i contribuint a la funció sancionadora dels inspectors de Districte i de la Guàrdia Urbana. En total, han realitzat 19.632 inspeccions des d'octubre de 2004 fins a febrer de 2005.

ACTUACIONS PRINCIPALS	NOMBRE INSPECCIONS
Abandonament de mobles o trastos vells	2.509
Abandonament de bosses d'escombraries en llocs i condicions no permesos	2.013
Incompliment en la retirada de sacs de runes dins del termini establert	4.700
Col·locació de cartells i enganxines a façanes i a mobiliari urbà	9.944
Comerços (bujols parats fora d'horari, cartrons...)	466
TOTAL	19.632

Pintades i cartells

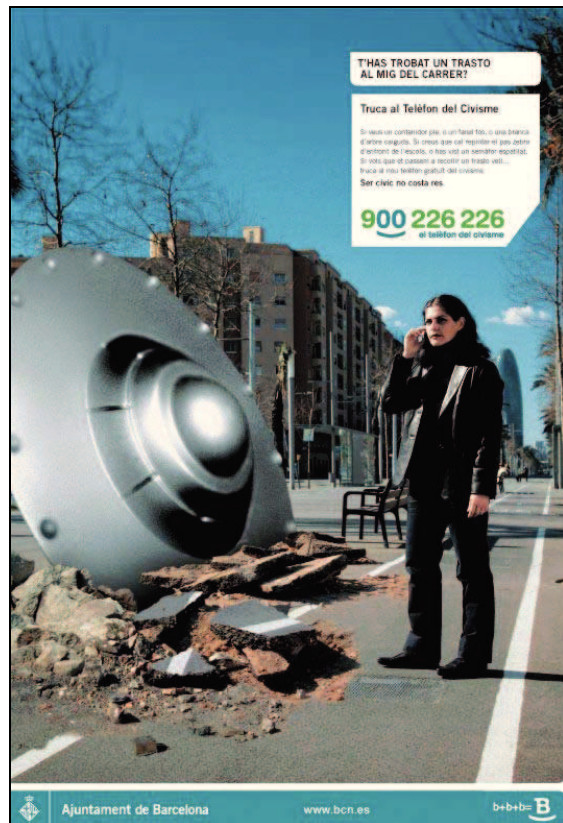
També s'està reforçant el control en l'àmbit de les pintades i cartells que embruten les façanes de la ciutat.

A banda de la tasca de neteja que realitzen **12 equips especialitzats cada dia** (durant el 2005 s'ampliarà a 18 equips), s'ha incrementat el servei de vigilància amb controls diaris. I és que l'ordenança municipal preveu sancions de fins a 6.000 euros per l'acció d'embrutar façanes o mobiliari urbà, ja sigui enganxant cartells o pintant.

Trastos vells

L'Ajuntament també posa èmfasi en el control de l'abandonament de trastos vells, a més de facilitar al ciutadà la gestió de la trucada per demanar el servei de recollida a través de nou telèfon del civisme, que és gratuït i que funciona des del dia 22 de febrer.

Precisament durant els primers dies de funcionament s'ha produït una mitjana de **600 trucades al dia**, majoritàriament per sol·licituds de recollida de mobles i trastos vells, tot i que també hi ha trucades per temes relacionats amb neteja, amb desperfectes a les voreres, als semàfors o al mobiliari urbà.



El Pla del civisme als districtes

Aquesta ha estat una de les línies importants per a la consolidació del Pla durant el 2004 atès que s'han realitzat, en diferents espais de la ciutat, més de 160 actes ciutadans amb la participació del teixit associatiu.

Per al 2005 es pretén **arribar a sectors que fins ara han quedat més al marge, com són els joves**, i articular mecanismes per a garantir una major implicació de la ciutadania en la cura dels espais que té més propers. **La idea que entre tots i totes fem un barri millor, és fonamental.**

■ Convenis

Es mantindrà la fórmula de col·laboració amb entitats ciutadanes mitjançant convenis que contemplin, entre d'altres compromisos, la contractació d'un dinamitzador o dinamitzadora del pla del civisme per a cada districte.

Un cop fetes les reunions de seguiment als districtes, la proposta pel que fa als **convenis** del 2005 és la següent:

- **CIUTAT VELLA:** Grup Ecologista Nucli Antic de Barcelona (GENAB)
- **EIXAMPLE:** ESPLAC–Coordinadora Infantil i Juvenil de l'Eixample
- **GRÀCIA:** Orfeó Gracienc
- **SARRIÀ-SANT GERVASI:** La Plataforma del Gel
- **HORTA-GUINARDÓ:** Creu Roja
- **NOU BARRIS:** Masia de la Guineueta
- **SANT MARTÍ:** La Formiga Martinenca
- **SANT ANDREU:** Creu Roja
- **SANTS–MONTJUÏC:** Secretariat d'Entitats de Sants, Hostafrancs i la Bordeta
- **LES CORTS:** Fundació Pere Tarrés

■ Espais emblemàtics

Amb l'objectiu de fer palpable el civisme en 10 punts concrets de la ciutat, es proposa pel 2005 la concreció d'un espai emblemàtic per districte, des d'on **portar a terme un treball de manteniment i conservació integral amb la corresponsabilització dels veïns**.

Els espais escollits ho han estat o bé pel que representen per al seu territori, o bé perquè han estat recentment recuperats i els Districtes volen implicar els veïns en la seva conservació. En la seva majoria, els indrets que es proposen coincideixen amb espais inclosos dins del Pla Integral de Manteniment de Carrers, del Sector de Manteniment i Serveis Urbans

Bàsicament es pretén tres tipus d'actuacions:

- **Vetllar pel seu manteniment:** mobiliari urbà, jocs infantils, enllumenat, vegetació...
- Vetllar per la seva neteja: respectar l'espai infantil, evitar que els gossos l'embrutin, evitar que grups de persones hi mengin i hi deixin deixalles, promoure el bon ús de la font pública...
- Fer-hi de forma periòdica actes públics de promoció del civisme.

■ CIUTAT VELLA

Plaça Vila de Madrid

La seva urbanització és relativament recent. Disposa d'una àmplia zona verda i, per tant, vulnerable si els visitants i passejants no són del tot respectuosos. Hi ha bastants veïns que hi van amb els seus gossos.

■ EIXAMPLE

Plaça Fort Pienc

Espai bastant nou (inaugurat el 2003) en un barri que comença a tenir consciència de ser-ho. Té uns equipaments municipals força concorreguts: mercat, biblioteca, centre cívic, residència i centre de dia de gent gran, escola bressol, residència de joves i pròximament un CEIP. A l'espai ja s'han evidenciat problemàtiques de convivència (terrasses de bars, alguns graffitis, brossa al terra, jocs de pilota, gossos sense lligar). Les associacions de veïns i de comerciants estan interessades en potenciar els bons costums i han demanat fer quelcom conjuntament. La idea és aconseguir que els veïns/es, els equipaments i les associacions del barri es sentin aquest nou espai com una zona pròpia, vàlida per a molts usos i estableixin entre ells "normes" de convivència: corresponsabilització en el manteniment de la plaça i de l'espai; millorar les infraestructures, de manera que sigui un espai al gust de tothom; evitar conductes



incíviques dels bars; generar sentiment de pertinença entre les diverses entitats...

- **SANTS-MONTJUÏC**

Plaça d'Osca

Espai d'intens ús ciutadà, entre la comercial zona del carrer de la Creu Coberta, l'Estació de Sants i el Parc de l'Espanya Industrial.

- **LES CORTS**

Plaça can Bruixa (Trav. les Corts/Joan Güell)

També és un espai de recent urbanització (d'inici de 2003) que ocupa un solar durant molts anys pendent d'arranjament. Permet l'encaix del carrer de Can Bruixa amb la Travessera de les Corts. Disposa d'una petita zona de jocs infantils, bancs i zona verda (hi ha un dels pocs alcócaters que es poden trobar a Barcelona, supervivent d'un dels patis de les cases que van ocupar aquest solar anys enrera.). És un espai molt visitat per infants a la sortida de les escoles i per gent gran.

- **SARRIÀ-SANT GERVASI**

Jardins de Brusi (c/ carrer Brusi, 51-61)

Un altre espai remodelat recentment (entre 2002 i 2003), que va permetre recuperar l'extens interior d'una finca com a zona verda pública per a Sant Gervasi, un barri amb important mancança d'equipaments. La finca acull un edifici modernista rehabilitat, i al costat es troba l'IES Montserrat. L'edifici està previst destinar-lo a espai per a joves, i també es connectaran els jardins amb l'Institut. Actualment l'espai és ocupat sovint per joves que de vegades no adopten comportaments cívics, originant-se ocasions de conflictes amb adults. També presenta brutícia de gossos, grafittis i un aspecte poc net. Es vol potenciar l'ús cívic de l'espai per part dels joves, millorar la convivència i la netedat.

- **GRÀCIA**

Plaça Joanic

Un altre espai remodelat fa poc, i que planteja l'oportunitat d'iniciar un nou model de "cura" amb la participació dels veïns i dels comerciants, que ja han manifestat la seva bona predisposició a col·laborar-hi. L'acció també ajudarà a consolidar l'associació veïnal. L'actuació es fa en un espai no especialment conflictiu, que té elements normalitzadors i de model.

- **HORTA-GUINARDÓ**

- **Jardins Jaume Planas i Jardinets c/ de l'Alguer**
(barri del Carmel)

- Aquest espai del Carmel, delimitat pels carrers Murtra, Llobregós, Ramon Rocafull i Alguer, està situat al costat de la Biblioteca Juan Marsé. Actualment és un espai degradat que es vol recuperar i mantenir en col·laboració amb les entitats del barri i els veïns. Es proposa actuar sobre aspectes de neteja, soroll, vandalisme en escales mecàniques, espais de convivència, etc.

- **NOU BARRIS**

- **Plaça Verda de Prosperitat / c/ Joaquim Valls**

- El carrer Joaquim Valls, que baixa des de la Via Júlia, és només per a vianants i compta amb una important presència de comerços. A la part baixa es troba el concorregut CEIP Tibidabo. I a prop d'aquest la plaça de la Zona Verda constitueix un espai verd molt utilitzat pels veïns i veïnes del barri, que compta amb un teixit urbà molt dens. També hi ha un nombre important de propietaris de gossos que fan ús de plaça i carrer. El Districte i l'associació de mares i pares de l'escola volen col·laborar per a la millora del civisme a aquests espais. Ja es va iniciar activitats l'any passat, i pel 2005 està previst fer-ne de noves. Hi ha un projecte d'apadrinament de la plaça per part dels escolars.

- **SANT ANDREU**

- **Passadís Trinitat Vella** (Via Barcino-Mare de Déu de Lorda)

- Via de connexió per a vianants molt important, ja que va de l'estació del metro al centre del barri de la Trinitat Vella. Presenta problemes de manteniment i de degradació. Districte i entitats consideren que és important que sigui un espai ben cuidat, ja que a banda de via de pas, s'hi ubiquen associacions del barri. Districte i entitats consideren treballar en accions conjuntes per a que la ciutadania se'l pugui fer seu.

- **SANT MARTÍ**

- **Parc de Sant Martí**

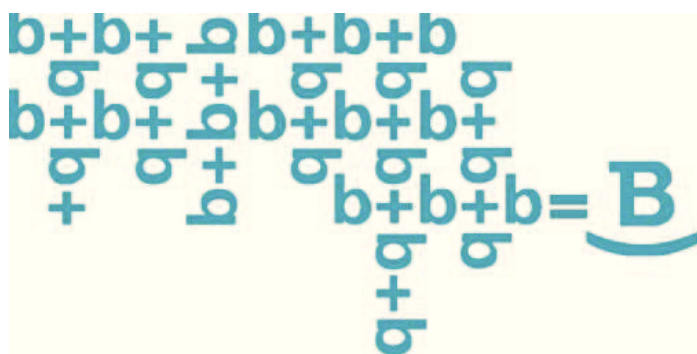
- És un veritable referent de gran espai públic per als veïns i veïnes del barri de la Verneda: tots els espais que el configuren són vistos com un símbol del mateix, ja que és un gran espai amb un ús veritablement intensiu. Està envoltat de serveis i espais molt diversificats: per a gent gran, joves i infants; mercat del barri; espais polisportius, Església de Sant Martí...

XARXA CIUTADANA PEL CIVISME

En el primer any de treball del Pla per a la Promoció del Civisme, la participació als districtes s'ha estructurat a partir dels voluntaris cívics i de les entitats del mateix territori. En el proper any 2005 es vol ampliar el model de participació per tal d'aprofundir el vincle amb les persones i entitats que ja han mostrat el seu interès i, a la vegada, ampliar les modalitats d'implicació amb el Pla.

D'aquesta manera, les persones que fins ara han estat Voluntaris pel Civisme, així com totes aquelles persones que volen participar-hi com a membres d'una entitat, s'integren en una **Xarxa Ciutadana pel Civisme**, que aplegarà totes les persones i associacions interessades en el civisme.

La Xarxa Ciutadana pel Civisme serà l'eix a partir del qual s'estructurarà la participació ciutadana en el Pla per a la Promoció del Civisme, ja que permetrà aglutinar totes les propostes i suggeriments que surten de la societat civil, oferint un espai d'intercanvi i circulació d'informació per garantir el diàleg entre l'Ajuntament i la ciutadania interessada en compartir el desig de millorar la ciutat.



Suma't a la xarxa ciutadana pel civisme

11

■ Activitats per als membres de la Xarxa

Formar part de la Xarxa Ciutadana pel Civisme permetrà:

- Col·laborar en l'organització d'activitats de promoció del civisme.
- Possibilitat de visitar equipaments i serveis municipals i metropolitans, per tal d'entendre el funcionament de la ciutat. Les primeres visites proposades són les següents:

Centre de Recursos Barcelona Sostenible
Punt Verd Sagrada Família
Centre de Control de Transports Metropolitans (TMB)



Dispositiu de platges
Dipòsit subterrani d'aigües pluvials
Ecoparc i planta fotovoltaica del Fòrum
Caserna de bombers de llevant
Fòrum Nord de la Tecnologia
Xarxa de Biblioteques públiques
Central de recollida pneumàtica del Mercat de Santa Caterina
Planta de triatge de Gavà
Planta de compostatge de Torrelles de Llobregat
Planta de biodièsel de Montmeló

- **Participar en activitats específiques** organitzades des dels districtes.
- **Rebre el butlletí mensual** amb informació sobre el Pla i les activitats que es fan als districtes.

■ Adhesió a la Xarxa

L'adhesió a la Xarxa Ciutadana pel Civisme es podrà fer a través de la web i del telèfon gratuït del civisme 900 226 226, mitjançant del dinamitzador del Pla de Civisme de cada districte, o bé fent arribar la butlleta d'inscripció al Departament de Participació (c/ Llacuna, 161 4^a planta).

