

M 05

Gabinet Tècnic d'Immigració



Memòria 2005

Memòria del Gabinet Tècnic d'Immigració 2005

Ajuntament de Barcelona

Gabinet Tècnic d'Immigració

Memòria 2005

Sumari

1	Presentació del Gabinet Tècnic d'Immigració	pàg. 6
2	Marc normatiu	pàg. 9
3	La Cartera de Serveis del Gabinet Tècnic d'Immigració	pàg. 12
	Informes disponibilitat d'habitatge per a immigrants reagrupants	pàg. 12
	Els Informes d'arrelament social per aconseguir l'autorització de residència per supòsits excepcionals (articles 45 i 46 del Reglament)	pàg. 13
	Promoció de la xarxes d'acollida i la xarxa d'associacions i entitats que realitzen acollida a la ciutat: Pla Acollida i subvencions a entitats	pàg. 15
	La renovació de l'empadronament	pàg. 18
	El procediment de normalització	pàg. 19
4	Informe de gestió	pàg. 21
5	Indicadors dels serveis	pàg. 22
	Informes de disponibilitat d'habitatge	pàg. 22
	Dades de gestió	pàg. 22
	Anàlisi de les dades	pàg. 23
	Les principals dades són les següents:	pàg. 23
	A quins districtes reagrupen familiars els immigrants a la ciutat de Barcelona?	pàg. 25
	Règim de tinença de l'habitatge	pàg. 25
	A on compren habitatge els immigrants reagrupants a la ciutat de Barcelona?	pàg. 25
	Informes d'arrelament social	pàg. 26
	Dades de gestió	pàg. 26
	Perfil dels entrevistats	pàg. 28
	Sexe	pàg. 28
	Edat	pàg. 28
	Respecte a la documentació	pàg. 28
	Medis de vida dels que disposen	pàg. 29
	Temps de permanència a l'Estat Espanyol	pàg. 29
	Coneixement de llengües vehiculars	pàg. 29
	Inserció a les xarxes socials de l'entorn	pàg. 30
	Atenció a Serveis Socials	pàg. 30
	Participació a programes d'inserció socio-laboral	pàg. 31
6	Pla de treball i objectius per al 2006	pàg. 32

Presentació del Gabinet Tècnic d'Immigració

Ramon Sanahuja i Vélez, Director

A continuació presentem la primera Memòria del Gabinet Tècnic d'Immigració de l'Ajuntament de Barcelona.

El Gabinet Tècnic d'Immigració va ser creat el febrer de l'any 2005 amb la principal finalitat de posar en marxa els procediments relacionats amb l'administració local, conseqüència de l'entrada en vigor del Reglament RD 2393/2004 de 30 de desembre, pel que s'aprova el Reglament de la Llei Orgànica 4/2000 d'11 de gener sobre drets i llibertats dels estrangers a Espanya i la seva integració social.

Aquest reglament ha suposat un canvi molt substancial pel que fa a la involucració de l'Administració Local en la gestió dels fluxos d'immigració. La nova Normativa fa copartípics als ajuntaments en els tràmits de reagrupament familiar i d'arrelament social. La competència, pel que fa a l'atorgament dels permisos de residència, és de l'Estat a través de la Delegació de Govern, però en el cas del Reagrupament Familiar es demana que els ajuntaments emetin el dit "informe de disponibilitat d'habitatge" per al reagrupant.

En el cas dels sol·licitants de permís de residència per motius excepcionals, els ajuntaments han d'emetre un "informe d'arrelament social" que acompanya la sol·licitud de permís de residència.

Aquesta ha estat la principal tasca duta a terme durant l'any 2005: la posta en marxa de la cartera de serveis que dona resposta a aquests dos nous tràmits previstos per la Llei.

També cal destacar que l'entrada en vigor de l'esmentat reglament contemplava, a la disposició transitòria tercera, un període de normalització entre el 7 de febrer i el 7 de maig, en el que es facilitava que, persones en situació irregular que acreditessin la residència abans del 7 d'agost de l'any 2004 i disposessin d'un contracte de treball, poguessin procedir a normalitzar la seva situació legal de residència.

L'Ajuntament, a través de les Oficines d'Atenció al Ciutadà, **va lliurar 50.199 certificats d'empadronament a estrangers** que ho han sol·licitat i que estaven empadronats a la ciutat per tal d'iniciar davant la Delegació de Govern el procediment de normalització.

Finalment, aquests certificats han servit per a que a finals de 2005 a la ciutat de Barcelona **28.601 persones** (segons la Delegació de Govern a data setembre de 2005) **residents a la ciutat hagin pogut obtenir el permís de residència i de treball** i hagin pogut integrar-se a les xarxes laborals normalitzades. Això ha contribuït a que, per primer cop, Barcelona tingui més d'un milió de cotitzants a la Seguretat Social.

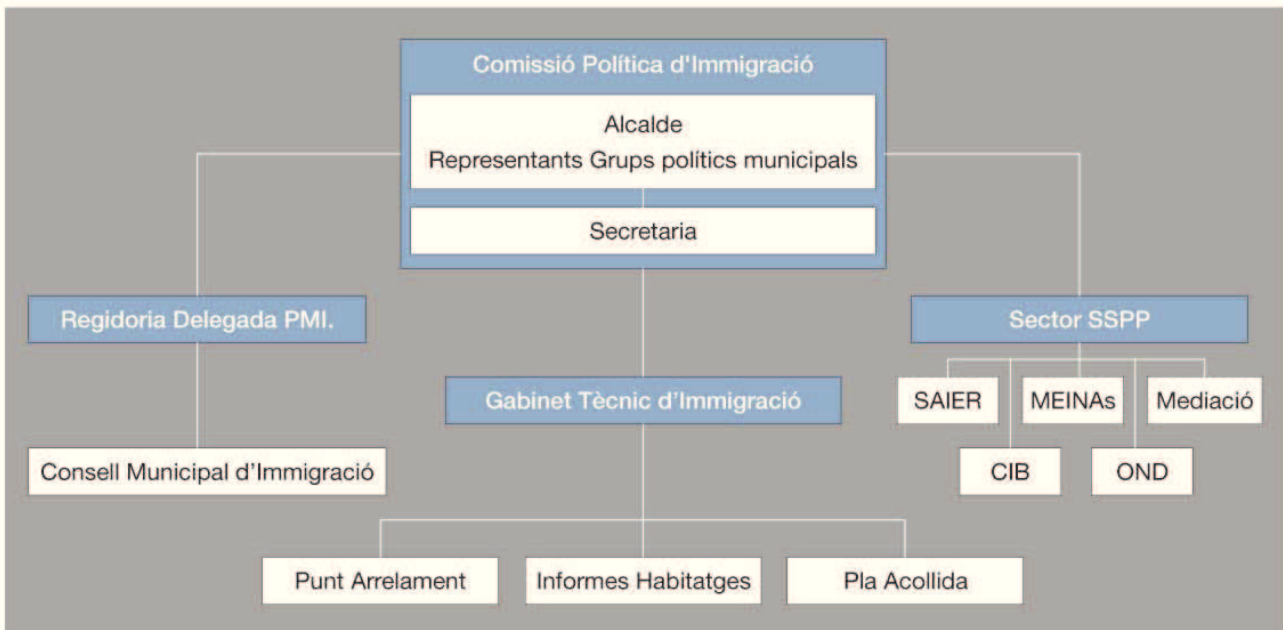
Tanmateix, la tasca del Gabinet Tècnic d'Immigració s'ha complementat amb tot

un conjunt d'iniciatives complementàries que es detallaran més endavant. D'entre elles destaquem el treball conjunt amb les entitats que reben a nousvinguts (pla d'acollida), així com la realització de l'informe d'avaluació i seguiment del Pla Municipal d'Immigració.

La dependència orgànica del Gabinet Tècnic d'Immigració és directa de la Comissió d'Immigració de l'Ajuntament de Barcelona.

La Comissió d'Immigració té la següent composició:

President:	Joan Clos
Grup Municipal d'Iniciativa	Immaculada Mayol
Grup Municipal Convergència i Unió	Xavier Trias
Grup Municipal Partit Popular	Alberto Fernández
Grup Municipal d'Esquerra Republicana de Catalunya	Jordi Portabella
Grup Municipal PSC	Assumpta Escarp
Regidora Delegada per al Pla Municipal d'Immigració	Núria Carrera
Actua com a secretària de la Comissió:	Ma. Glòria Figuerola i Anguera



Ramon Sanahuja i Vélez
Director

2

Marc Normatiu

El PMI: el full de ruta de la política d'immigració de l'Ajuntament durant el mandat 2003-2007.

El Pla Municipal d'Immigració va ser aprovat per unanimitat el 20 de desembre de 2002, després de més d'un any de treballs entre **tots els grups municipals** de l'Ajuntament de Barcelona, amb l'objectiu central d'*assolir la integració real de les persones immigrades en tots els àmbits de la vida ciutadana de Barcelona.*

El PMI ha estat el veritable "full de ruta" en relació a les polítiques d'immigració de l'Ajuntament durant aquest període.

El PMI de l'Ajuntament de Barcelona té en compte els **següents principis**, que és important recordar, atès que han guiat la política d'immigració de l'Ajuntament de Barcelona:

- **IGUALTAT**, en el sentit que les persones siguin igualment tractades davant la llei en l'exercici dels seus **drets i deures**, així com en l'accés als recursos i a les oportunitats socials, independentment dels orígens o dels grups socials als quals pertanyen.
- **DIVERSITAT CULTURAL**, en tant que les persones, en el seu conjunt, puguin expressar-se i desenvolupar-se culturalment en llibertat, des del respecte i el coneixement envers les altres cultures presents a la ciutat i dins dels límits que imposin les "normes de convivència".
- **CONVIVÈNCIA** entesa com espai compartit de participació i de convivència intercultural, fonamentat en el diàleg, l'intercanvi i la reciprocitat com a mecanismes d'acomodació mútua entre diversos col·lectius.

El PMI ha estat el veritable "full de ruta" en relació a les polítiques d'immigració de l'Ajuntament durant aquest període

No es vol promoure la coexistència de móns paral·lels en el si de la nostra ciutat, sinó que es busca que **existeixi un mínim denominador comú per a tots els ciutadans independentment del seu origen.**

Això implica, entre d'altres coses, aprenentatge, tolerància, normes comunes de "convivència" i regulació del conflicte. I això no és fàcil, com ha quedat palès en la recent redacció de les ordenances de civisme i convivència.

- **COHESIÓ SOCIAL**, en referència a que les **persones**, independentment de l'origen o d'altres adscripcions socials, **estiguin vinculades al context on viuen i se'n sentin part integrant**, tot participant en igualtat d'oportunitats en projectes comuns amb la resta de la població.

- **NORMALITZACIÓ**, és l'objectiu bàsic, referint-se a l'atenció de les persones en el marc dels serveis existents sense crear estructures paral·leles (només en els casos d'acollida, com hem avançat anteriorment).

- **TRANSVERSALITAT**: El Pla Municipal d'Immigració és un pla transversal, té com a finalitat afrontar la millor manera de gestionar l'organització de tal manera que, les diferents parts de la mateixa, puguin abordar conjuntament situacions relacionades amb el fenomen de la immigració.

El Pla Municipal d'Immigració esdevé, doncs, l'eix articulador de l'Ajuntament en relació a la immigració. La transversalitat del pla permet impactar de forma positiva i coherent en la consolidació de l'objectiu en tota l'organització municipal.

Al llarg de l'any 2005 s'han produït tot un seguit de **canvis legislatius** que han afectat de manera important la implicació de l'Administració Local en

els processos migratoris:

- L'entrada en vigor del Reial Decret 2393/2004, de 30 de desembre, pel que s'aprova el Reglament de la Llei Orgànica 4/2000 d'11 de gener sobre drets i llibertats dels estrangers a Espanya i la seva integració social. Aquest reglament ha comportat que les corporacions locals hagin d'emetre un Informe d'Arrelament per al sol·licitant del Procediment d'Autorització de Residència Temporal per a Supòsits Excepcionals, així com un Informe de disponibilitat d'habitatge adequat per als sol·licitants de reagrupament familiar.
- El mateix reglament preveia obrir un procés de Normalització mitjançant el qual es facilitava als empresaris o ocupadors que pretenien contractar a un estranger la possibilitat de sol·licitar que se li atorgués una autorització inicial de residència i de treball per compte aliena. Aquest procediment es va realitzar entre el 7 de febrer i el 7 de maig de 2005 i va comportar per a l'Ajuntament la necessitat d'emetre certificats d'empadronament per a residents que complien les condicions marcades en el reglament.

Finalment, destacar l'important canvi pel que fa al suport que l'Ajuntament ha rebut del Ministeri de Treball i Assumptes Socials i de la Secretaria d'Immigració de la Generalitat de Catalunya:

- El Govern de l'Estat ha inclòs, per primer cop en els pressupostos del 2005, una partida de 120 milions d'euros per a la creació d'un fons de suport a l'acollida i integració d'immigrants i pel seu reforç educatiu.
- En relació a aquest fons, el Ministeri de Treball i Assumptes Socials ha transferit a la Generalitat de Catalunya, 27.096.708,30 d'euros, dels quals, el

50% havien d'anar als municipis de Catalunya.

- L'Ajuntament va fer una sol·licitud de 4 milions d'euros a la Generalitat en càrrec a aquest fons. En una primera resolució ha atorgat a l'Ajuntament de Barcelona un import total de 3.037.560 d'euros.
- Tanmateix, l'Ajuntament de Barcelona ha sol·licitat a la Generalitat una subvenció addicional extraordinària amb càrrec a aquest fons per 962.440 d'euros amb una alta probabilitat d'obtenir resultats satisfactoris.
- Amb aquesta subvenció addicional s'haurà aconseguit 4 milions d'euros per a polítiques d'immigració.

Amb aquest recursos addicionals **s'han reforçat durant l'any 2005 les línies d'actuació específiques en relació a la Immigració:**

1. En relació als serveis adreçats al conjunt de la població on la immigració impacta de forma més important: **S'ha contractat 20 Treballadors Socials per als Centres de Serveis Socials, s'ha incrementat les dotacions per a ajuts a les famílies per a tothom en 175.000 el darrer trimestre de l'any 2005 (un increment del 30%) que dona resposta a l'increment de la demanda d'aquests ajuts.**
2. **S'ha posat en marxa el Gabinet Tècnic d'Immigració** per aplicar el nou reglament d'estrangeria en relació als **informes de disponibilitat d'habitatge per a immigrants reagrupants, i els informes d'arrelament per immigrants.**
3. S'està treballant , conjuntament amb la xarxa d'entitats, l'Acollida de nouvinguts a la ciutat. S'ha redactat un document marc de Pla d'Acollida i s'estan impulsant projectes concrets d'acollida d'immigrants,

potenciant les xarxes d'Acollida dels diferents districtes de la ciutat.

4. **S'ha reforçat el conveni amb les associacions que gestionen el SAIER.**
5. En col·laboració amb el Centre de Normalització Lingüística de Barcelona (CNL), **s'ha creat el nou Centre d'Acolliment Lingüístic (CAL) a la Plaça de Catalunya**, així com s'ha iniciat un nou enfocament en el tipus de cursos de nivell bàsic de català especialment dissenyat per a immigrants, per tal d'iniciar-se en l'aprenentatge de la nostra llengua. Aquest nou plantejament ha implicat, per part del CNL, un increment del professorat en un 40%, així com garantir la matrícula oberta durant tot l'any. Això garanteix que cada setmana s'estan iniciant cursos inicials de català per a estrangers.
6. **Institucionalment s'està treballant coordinadament i conjunta amb la Secretaria d'Immigració de la Generalitat de Catalunya i amb la Xarxa per a la Diversitat de la Diputació de Barcelona.**

3

La cartera de serveis del Gabinet Tècnic d'Immigració

3.1 Informes disponibilitat d'habitatge per a immigrants reagrupants

El Real Decret 2393/2004 de 30 de desembre, pel que s'aprova el Reglament de la Llei Orgànica 4/2000 d'11 de gener sobre drets i llibertats dels estrangers a Espanya i la seva integració social, en la Secció 2^a referida al Reagrupament familiar en l'article 42, apartat e) disposa que les corporacions locals hauran d'emetre un Informe de disponibilitat d'habitatge per part del reagrupant.

Des del 7 de febrer de 2005, l'Ajuntament de Barcelona ha posat en marxa un dispositiu gestionat pel Gabinet Tècnic d'Immigració per a facilitar aquests informes que inclou visites domiciliàries de comprovació de les condicions dels habitatges dels sol·licitants.

Què és aquest procediment?

- Procés pel qual l'estranger amb autorització de residir a Espanya pot demanar el reagrupament de: cònjuge, descendents, ascendents.
- El reagrupament familiar facilita l'estabilitat de la població immigrant afavorint la seva integració.

A qui està adreçat?

- Persones estrangeres que hagin residit a Espanya durant un any i hagin sol·licitat l'autorització per residir per, almenys, un altre any i que vulguin reagrupar un familiar.

Quines obligacions té l'Ajuntament?

- L'emissió de l'Informe de disponibilitat d'habitatge adequat per atendre les necessitats del reagrupant i de la seva família.

- **Subsidiàriament**, el reagrupant podrà justificar aquest requisit presentant acta notarial mixta de presència i manifestacions, si l'Ajuntament no ha procedit a emetre i notificar l'informe de disponibilitat d'habitatge en els 15 dies, la qual cosa podrà ser acreditada amb la còpia de la sol·licitud realitzada.
- L'informe de disponibilitat d'habitatge és indispensable per procedir a sol·licitar a la Delegació de Govern el reagrupament familiar.

Durant quant de temps haurem de fer aquest informe?

- Indefinit des del moment de l'entrada en vigor del nou reglament.

En què consisteix l'informe de disponibilitat d'habitatge?

Un informe en el qual ha de constar:

- Títol que habilita al reagrupant a ocupar un habitatge: disponibilitat d'un títol de propietat, contracte de lloguer o altres.
- El nombre de persones que viuen en aquest habitatge.
- El nombre d'habitacions de l'habitatge i l'ús que se'n fa de les mateixes (dormitoris, banys, cuines, sales d'estar, terrasses, altres).
- Condicions d'habitabilitat i equipament: la disponibilitat de serveis (aigua, electricitat, gas).

On es sol·licita l'informe de disponibilitat d'habitatge?

- La sol·licitud de l'informe de disponibilitat d'habitatge es realitza a qualsevol de les 11 Oficines d'Atenció al Ciutadà de l'Ajuntament.

Quina documentació ha d'aportar?

El reagrupant ha de presentar a les OACs la següent documentació:

- Còpia compulsada del títol de propietat, contracte de lloguer o altre (el reagrupant ha de disposar d'una residència)

- Còpia dels darrers rebuts del subministrament d'aigua, electricitat i/o gas.
- Declaració firmada sobre el nombre d'habitacions, l'ús que se'n fa i el nombre de persones que hi viuen que li facilitaran a l'OAC
- Cèdula d'habitabilitat, si en disposa

Quina és la dependència responsable?

- Un cop presentada aquesta documentació el Gabinet Tècnic d'Immigració procedeix a comprovar la veracitat de la mateixa. Mitjançant el padró i la visita d'un inspector que comprova les condicions de l'habitatge i elabora un informe.
- Finalment es procedeix a enviar per correu certificat l'informe.

Recursos Humans

Administratiu	2
Guàrdia Urbana	4
Inspectors	2

3.2 Els Informes d'arrelament social per aconseguir l'autorització de residència per supòsits excepcionals (articles 45 i 46 del Reglament)

El Real Decret 2393/2004 de 30 de desembre, pel que s'aprova el Reglament de la Llei Orgànica 4/2000 d'11 de gener sobre drets i llibertats dels estrangers a Espanya i la seva integració social, en la Secció 3ª referida a la residència temporal en supòsits excepcionals en l'article 46, apartat c) disposa que les corporacions locals hauran d'emetre un Informe d'arrelament social per als sol·licitants de permís de residència en supòsits excepcionals.

Des del 7 de Feber de 2005, l'Ajuntament de Barcelona ha posat en marxa un dispositiu gestionat pel Gabinet Tècnic d'Immigració per a facilitar aquests

informes d'arrelament social, que inclou entrevistes personalitzades amb els sol·licitants per tal d'avaluar el seu arrelament social.

Què és aquest procediment?

- Procés pel qual es facilita l'autorització de residència a estrangers que acreditin **permanència continuada a Espanya durant 3 anys mitjançant padró** i comptin amb contracte de treball o mitjans de vida suficients.

A qui està adreçat?

- Persones estrangeres que acreditin **permanència continuada a Espanya durant 3 anys mitjançant padró**.
- Que tinguin un **arrelament laboral o social**.

Quines obligacions té l'Ajuntament?

- La redacció d'un informe d'arrelament.
- **No hi ha termini per al lliurament d'aquest informe** des de la sol·licitud.

Durant quant de temps haurem de fer aquest informe?

- Indefinit des del moment de l'entrada en vigor del nou reglament.

En què consisteix l'informe de disponibilitat d'habitatge ?

Un informe en el qual ha de constar:

- El **temps de permanència** de l'interessat en el seu domicili
- Els **mitjans de vida** amb els que compti
- El seu **grau de coneixement de les llengües d'ús**
- La **inserció en les xarxes socials** del seu entorn
- Els **programes d'inserció socio-laboral** d'institucions públiques o privades en els que hagi participat.
- **Altres situacions** que puguin determinar el seu grau d'arrelament.
- L'Ajuntament **podrà recomanar que s'eximeixi a l'estranger de la necessitat de disposar d'un**

contracte de treball sempre i quan acrediti que compta amb mitjans de vida suficients.

On es sol·licita l'informe de disponibilitat d'habitatge?

- La sol·licitud de l'informe de disponibilitat d'habitatge es realitza a qualsevol de les **11 Oficines d'Atenció al Ciutadà de l'Ajuntament**.

Quina documentació ha d'aportar?

El sol·licitant ha de presentar a les OACs la següent documentació:

- Contracte de treball, d'un any de durada, certificacions bancàries, certificacions ajudes socials...
- Títol de propietat o lloguer d'habitatge.
- Original del títol de la matrícula, o bé, títol de cursos de llengua espanyola o catalana que hagi realitzat (Escoles d'adults, CNL, altres...).
- Document que acrediti la pertinença a alguna associació socio-cultural o d'oci (Carnet biblioteca, membre d'un gimnàs, associació esportiva, cultural...).
- Original de la matrícula o bé títols de qualsevol curs de formació socio-laboral que hagi realitzat.

Quina és la dependència responsable?

- Un cop presentada, el **Punt d'Informació d'Arrelament**, depenent del **Gabinet Tècnic d'Immigració**, citarà al sol·licitant per a realitzar una entrevista i revisar la documentació aportada.
- Finalment es procedeix a enviar per correu certificat l'informe.

El Punt d'Informació d'Arrelament (PIA)

- El Punt d'Informació d'Arrelament (PIA) està **compost per dos Tècnics i un suport Administratiu** i disposa dels medis materials i espacials per realitzar correctament la seva tasca.
- Les dues principals funcions són la informativa i la d'elaboració de l'Informe d'arrelament.
- El Tècnic haurà d'estudiar la informació aportada

per l'immigrant per valorar el seu grau d'arrelament.

- Dispondrà d'un petit espai per realitzar entrevistes personalitzades.
- En un primer moment com a prova pilot s'ha instal·lat el primer PIA al Districte de l'Eixample.

Recursos Humans

Per a la gestió administrativa d'aquest informe es disposa de dues treballadores socials i d'un administratiu.

3.3 Promoció de la xarxes d'acollida i la xarxa d'associacions i entitats que realitzen acollida a la ciutat: Pla Acollida i subvencions a entitats.

El Pla d'Acollida, emmarcat en un projecte més ampli, el **Pla Municipal d'Immigració**, es proposa incidir prioritàriament sobre les persones immigrades nouvingudes, que es troben en la primera fase del procés d'acomodació a la ciutat.

El Pla d'Acollida s'està elaborant des d'una **perspectiva de participació amb els diferents entitats de la ciutat** per ajustar el dispositiu a la nova realitat de la ciutat, tot i reconeixent la complexitat del seu procés de treball per la multiplicitat dels agents implicats i dels camps d'intervenció.

Des d'aquesta perspectiva, es reconeix la necessitat que les decisions que incideixen sobre els processos d'acollida siguin compartides entre els diversos agents implicats en la gestió del fet migratori. També s'ha vist la necessitat de treballar amb les diferents àrees de l'Ajuntament, garantint la transversalitat de les actuacions entre les diferents administracions públiques competents.

El procés de participació amb el teixit social es va

posar en marxa el passat 5 d'octubre, quan es va presentar públicament el pla de treball. L'elaboració del document, que s'ha realitzat durant els mesos d'octubre i novembre, ha comptat amb la participació i col·laboració de nombroses entitats que desenvolupen actuacions d'acollida de la població immigrada a la ciutat de Barcelona, així com de tècnics municipals. Aquesta col·laboració ha donat fruit a un **document base del Pla d'Acollida** presentat públicament el **21 de desembre de 2005**.

Un dels grans reptes d'aquest pla és aconseguir arribar a totes les persones nouvingudes. El projecte migratori de la gran majoria de persones nouvingudes que arriba a la ciutat passa per regularitzar la situació legal, per treballar i per assentar-se en el territori en les millors condicions de vida possibles. Precisament, les actuacions d'acollida han d'acompanyar aquest procés en les fases inicials, fins que s'aconsegueix situar favorablement les persones nouvingudes davant el repte de la seva integració a la societat receptora.

Per a tal propòsit, **l'acollida exigeix la implicació** no només de la població nouvinguda, sinó també i sobretot dels serveis i recursos socials (serveis públics, entitats, empreses, etc.), així com del conjunt de la societat, que condiciona en darrer terme les possibilitats d'integració social. Tots ells són protagonistes dels processos d'acollida a la ciutat.

Objectius

- Garantir l'accés a la informació bàsica de totes les persones nouvingudes, i orientar-les en els circuits d'acollida per tal que puguin desenvolupar-se autònomament a la ciutat. Aconseguir que totes les persones que arriben a la ciutat accedeixin a la informació i als itineraris d'acollida.
- Garantir l'accés i l'ús normalitzat als serveis d'acompanyament bàsics (empadronament, assessorament jurídic, coneixement de l'entorn,

aprenentatge de la llengua, assessorament laboral, sistema sanitari, serveis d'emergències socials, etc.).

- Promoure la participació social dels nouvinguts a la ciutat.
- Fomentar la coordinació entre els agents socials que treballen en l'àmbit de l'acollida a la població immigrada a la ciutat.
- Promoure la implicació i la corresponsabilització dels agents socials i del conjunt de la ciutadania en l'acollida de la població nouvinguda.

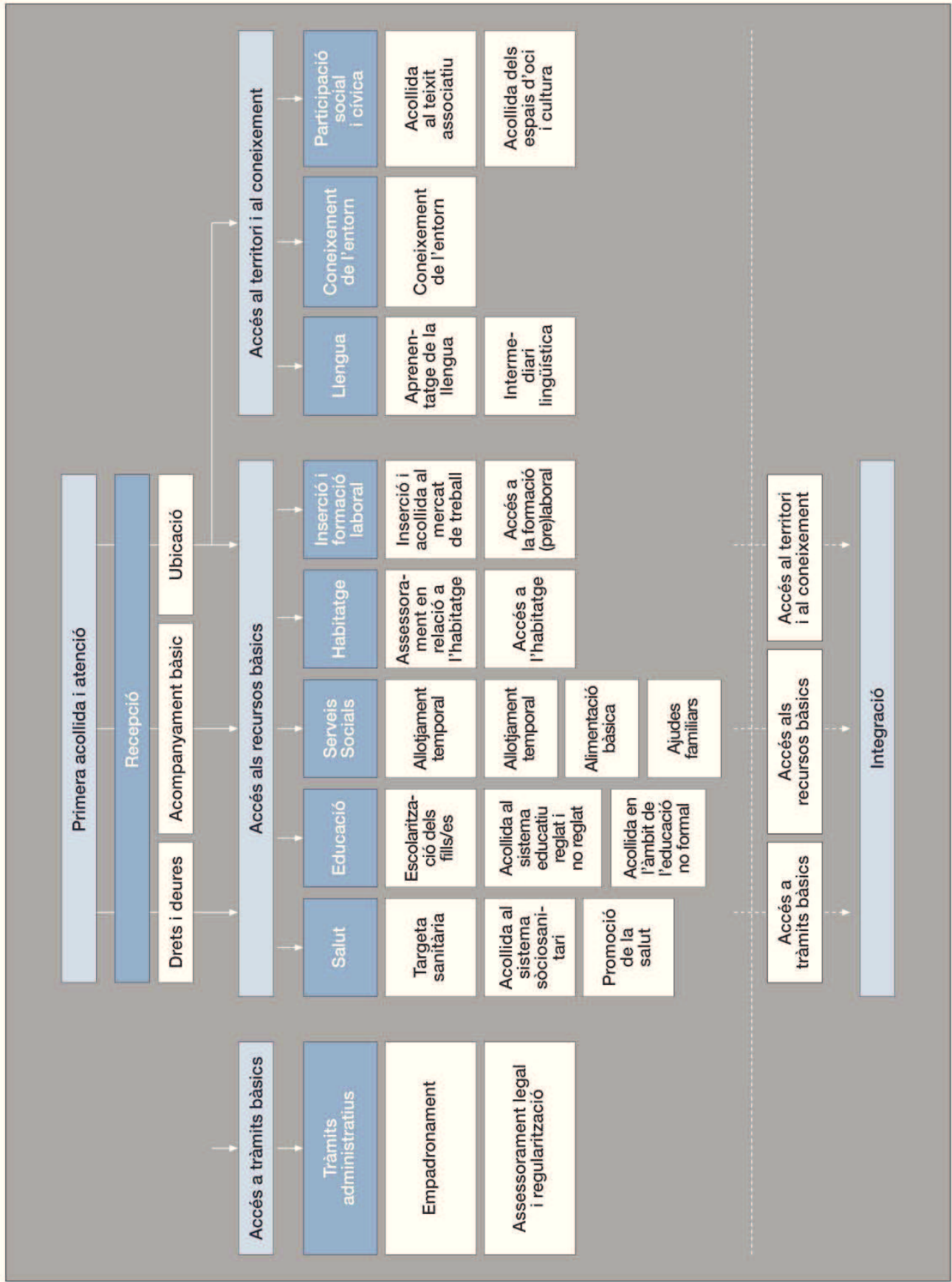
Serveis indirectes a les persones nouvingudes:

El *Pla d'Acollida* pretén facilitar el procés a través del qual les persones immigrades nouvingudes adquireixen progressivament els recursos socials necessaris per desenvolupar-se de manera autònoma i en igualtat d'oportunitats en la societat receptora.

En aquesta fase es contempla els itineraris. Aquests itineraris contribueixen a **relacionar les necessitats d'acollida existents** amb els recursos existents que n'han de donar resposta, ordenen els circuits d'acollida de la població nouvinguda i afavoreixen la identificació dels seus possibles dèficits, etc.

L'objectiu últim de l'acollida és facilitar la integració posterior del nouvingut

A continuació s'exposa l'itinerari bàsic de l'Acollida plantejat.



Serveis prestats directament als agents d'acollida:

La responsabilitat respecte la gestió de l'acollida a la ciutat no és exclusiva dels agents que s'ocupen de gestionar prioritàriament el fet migratori. Des d'aquesta perspectiva, el treball *d'Acollida amb les entitats de Barcelona* pretén contribuir, entre d'altres, a:

- Donar **suport qualitatiu** a les entitats que ja desenvolupen actuacions (específiques o no) que contribueixen a optimitzar l'acollida de la població immigrada.
- Donar **suport financer** a les entitats per què puguin desenvolupar amb més facilitats el seus projectes dirigits a la població nouvinguda, a través de la creació d'una nova línia de subvenció específica d'acollida.
- Promoure la **corresponsabilització** en la gestió del fet migratori dels agents que podrien incidir favorablement i que no s'ho proposen explícitament. La implicació del conjunt dels agents és necessària per a l'òptim desenvolupament dels itineraris d'acollida. Així mateix, el Pla es proposa impulsar la implicació de tota la ciutadania en el fet migratori.
- Reforçar la **coordinació** entre els agents, entenent l'acollida com un assumpte col·lectiu del qual cal respondre en comú. La coordinació dels agents és fonamental per fomentar actuacions eficaces i integrals.
- Impuls d'una **xarxa d'agents d'acollida** a través de l'organització de diferents grups de treball i reunions amb la gran majoria d'entitats d'acollida de la ciutat, afavorint el coneixement mutu i l'intercanvi d'experiències amb la finalitat de garantir una acollida conjunta de ciutat de qualitat.

Per dur a terme l'elaboració del Pla s'ha previst la creació de grups de treball específics per àmbit d'intervenció:

Els grups de treball:

- Σ RECEPCIÓ
- Σ LLENGÜES
- Σ HABITAGE-ATENCIÓ SOCIAL
- Σ SALUT
- Σ INSERCIÓ LABORAL I FORMACIÓ
- Σ CONEIXEMENT DE L'ENTORN-PARTICIPACIÓ

Principals projectes en elaboració:

1. Guia interna d'entitats
2. Manual de procediments d'entitats
3. Guia d'acollida (tríptic)
4. Sessions informatives

3.4 La renovació de l'empadronament

- S'està duent a terme, d'acord a l'article 16 de la llei de Bases de Règim Local, la **campanya** - impulsada per l'Institut Nacional de Estadística i el Ministerio de Administraciones Públicas- de **renovació del padró dels estrangers no comunitaris empadronats que no disposin del permís de residència permanent**.
- Aquest procediment és molt important, atès que **tindrà importants conseqüències pel que fa a la xifra de residents estrangers empadronats a la ciutat d'enguany**, tenint en compte que serà necessari donar de baixa a aquells que no hagin realitzat la renovació de la inscripció en el padró de la ciutat.
- **S'ha comunicat per carta** a totes les persones empadronades estrangeres extracomunitàries que han de renovar la seva inscripció al padró cada dos anys. Tanmateix, abans de donar de baixa, s'ha enviat una segona carta amb informació explicativa del procediment en 8 idiomes (català, castellà, anglès,

urdu, xinès, àrab, rus i francès).

- **Aquest procediment, que està afectant a 116.000 empadronats a la ciutat, ha estat dissenyat i planificat per tal de no afectar o col·lapsar el funcionament normal de les OACs (reforç de personal durant la campanya, enviament de cartes amb codi de barres que agilitza el procediment de renovació...).**
- Durant els primers mesos de 2006 es procedirà a donar de baixa a aquells que no hagin renovat.

3.5 El procediment de normalització

Què ha estat aquest procediment?

- Procés pel qual s'ha facilitat als empresaris o empleadors que pretenien contractar a un estranger la possibilitat de sol·licitar que se li atorgui una autorització inicial de residència i treball per compte aliena.
- El mateix pel que fa als empleats/des de la llar estrangers.

A qui està adreçat?

- Persones que es trobaven empadronades a Espanya abans del 7 d'agost de 2004.
- Que hagin signat un contracte de treball amb un empresari, o estiguin treballant com empleats de la llar.

Quines obligacions té l'Ajuntament?

- L'emissió de certificats d'empadronament de persones immigrants empadronades abans del 7 d'agost de 2004.
- A partir del dia 20 d'Abril també es registra l'estada de l'immigrant abans del 8 d'Agost de 2004.

Durant quant de temps?

- El període de normalització té vigor durant 3 mesos a partir del 7 de febrer (fins el 7 de maig).

Balanc:

- L'Ajuntament va posar en marxa un dispositiu especial per fer front a la gran demanda de certificats d'empadronament. **S'han reforçat durant aquest període les 11 Oficines d'Atenció al Ciutadà amb la contractació addicional de fins a 32 persones** (en funció de la demanda).
- S'ha donat resposta a la gran demanda. S'ha facilitat que **50.199 residents a Barcelona** puguin accedir a sol·licitar un permís de residència.
- El volum de sol·licituds de certificats d'empadronament ha estat **fins el 6 de maig de 52.088**. *(El volum de sol·licituds és superior als certificats lliurats atès que algunes persones han realitzat més d'una sol·licitud).*
- **S'han lliurat certificats d'empadronament a 50.199 persones.**

Evolució sol·licituds de certificats empadronaments per quinzenes

	del 7 al 25 de febrer	del 28 de febrer al 18 de març	del 21 de març al 12 d'abril	del 13 d'abril al 6 de maig	TOTAL
Ciutat Vella	6.422	1.112	849	961	9.344
Eixample	3.519	791	563	631	5.504
Sants	5.622	1.130	752	958	8.462
Les Corts	876	155	121	132	1.284
Sarrià	893	175	142	188	1.398
Gràcia	1.879	354	266	294	2.793
Horta	2.699	466	329	355	3.849
Nou Barris	3.813	672	411	471	5.367
Sant Andreu	2.953	556	383	372	4.264
Sant Martí	3.960	698	450	535	5.643
Sant Miquel	2.592	580	382	626	4.180
TOTAL SOL.	35.228	6.689	4.648	5.523	52.088

El procediment excepcional endegat a la Casa del Mig

Al final del procediment de normalització, arrel de les disposicions del Ministeri de Treball i l'Institut Nacional d'Estadística, es va endegar un procediment

especial conegut popularment com “empadronament per omisió”. Davant la previsió d'una important demanda es va decidir realitzar un dispositiu especial per atendre-la.

El lloc escollit va ser la Casa del Mig, situada al Parc de l'Espanya Industrial al districte de Sants-Montjuïc.

Balanç Casa del Mig:

Què ha estat aquest procediment?

- Procediment especial que permet acreditar l'estada a Espanya de l'immigrant abans de la data del 8 d'agost de 2004 i poder obtenir el certificat d'empadronament.

Evolució: dispositiu Casa del Mig

- El dispositiu municipal creat *ad hoc* per a aquest propòsit ha inclòs un total de 45 persones (entre informadors, tramitadors, Guàrdia Urbana, educadors, traductors d'urdu, punjabí, hindi, àrab, anglès; personal d'ordre i d'altres).
- Aquest dispositiu ha permès donar resposta a la gran demanda i ha pogut atendre a tothom amb plenes garanties.
- El nombre de persones ateses des de dimecres 20 d'abril fins dissabte 7 de maig ha estat de 13.540 persones.
- El nombre de certificats emesos conforme certificaven l'estada de la persona amb data anterior al 8 d'agost ha estat de 3.971.

4

Informe de gestió.

El Gabinet Tècnic d'Immigració neix a l'any 2005 dins del marc del Pla Municipal d'Immigració, aprovat a l'any 2002.

El nou enfocament estatal que reconeix el fenomen migratori en el marc del Ministeri de Treball i Afers Socials, la nova assignació de recursos econòmics a les autonomies per a ser traspassats als ajuntaments, va permetre al Municipi enfocar el procediment de normalització així com articular els nous serveis que permeten emetre els certificats, per sol·licitar, tant l'informe de disponibilitat d'habitatge, com el de l'arrelament social.

D'altra banda, els nous recursos han reforçat els serveis d'atenció primària social, així com el dos serveis específics (SAIER i Servei de Mediació).

Tanmateix, la nova aportació al Centre d'Acolliment Lingüístic ha permès que el Consorci de Normalització Lingüística es plantegi un curs, on a més d'aprendre la llengua catalana, representi una aproximació a la realitat més propera amb la que es troben les persones nouvingudes.

El Gabinet Tècnic ha donat també suport a la revisió del Pla Municipal d'Immigració, contestant que els principis d'igualtat, diversitat cultural, convivència, cohesió social, normalització i transversalitat segueixen sent vàlids i es fan realitat en els diferents projectes posats en marxa als diferents àmbits de l'Ajuntament.

Ma. Glòria Figuerola
Secretària de la Comissió d'Immigració

5

Indicadors dels serveis.

5.1 Informes de disponibilitat d'habitatge

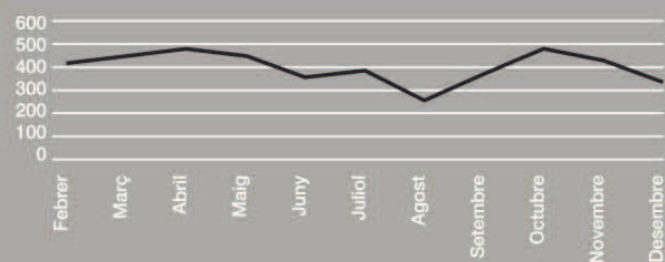
Dades de gestió

Al llarg de l'any 2005, des del 7 febrer, s'han rebut **4.459 sol·licituds** d'informe de disponibilitat d'habitatge adequat.

	Any 2005	%
Instàncies rebudes	4.459	
Notificacions de notari rebudes	576	12,9%
Informes positius enviats	3.576	80,2%
Expedients arxivats/negatius	151	3,4%
Expedients en procés de visita/pendents resolució	156	3,5%

Disponibilitat d'habitatge	Instàncies rebudes
Febrer	407
Març	451
Abril	495
Maig	450
Juny	367
Juliol	398
Agost	259
Setembre	380
Octubre	492
Novembre	424
Desembre	336
Total	4.459

Informes disponibilitat d'Habitatge. Instàncies rebudes any 2005



Anàlisi de les dades

Es tracta d'immigrants no comunitaris en situació regular, que disposen d'un habitatge per poder reagrupar familiars, que disposen de contractes de treball i d'uns ingressos suficients com per poder reagrupar familiars. Estem parlant d'immigrants que s'estan assentant en la nostra ciutat i que estan en disposició d'iniciar els tràmits de Reagrupament.

Es tracta per tant, d'una tipologia de població que ha decidit fer una aposta important en el seu projecte de vida personal, fins al punt de voler establir-se a la nostra ciutat i, per tant, de portar des del país d'origen els seus familiars més propers (fills, cònjuge o pares).

El seu coneixement ens pot donar algunes pistes sobre els processos d'assentament i integració de la població immigrant a la nostra ciutat.

És important tenir en compte que el fenomen migratori extracomunitari a la nostra ciutat és relativament recent. La gran arribada de població immigrant en nombres absoluts es va produir entre els anys 2001 i 2004. Gran part de les persones que varen arribar en aquest anys ho varen fer sense tenir la documentació en regla. Amb el temps i amb les diferents possibilitats que la llei permet, una part molt important del immigrants aconseguixen normalitzar la seva situació legal i obtenir permisos de residència i treball.

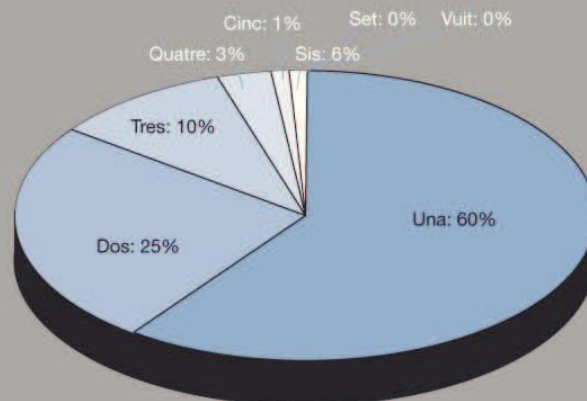
Les principals dades són les següents:

- El nombre mig de persones que es vol reagrupar per cada sol·licitud és d'1,64. El 59% de les sol·licituds és per reagrupar només a 1 familiar.

Pers. a reagrupar	Sol·licituds	%
Una	1.364	59,8%
Dos	565	24,8%
Tres	229	10,0%
Quatre	75	3,3%
Cinc	29	1,3%
Sis	16	0,7%
Set	2	0,1%
Vuit	1	0,0%
Total	2.281	100,0%

Nota: aquesta variable es va començar a registrar a partir del mes de juliol

Nombre de persones a reagrupar per sol·licitud



Pel que fa als sexe dels sol·licitants es tracta d'un 52,5% homes i un 48,5% de dones. Tanmateix es detecten importants diferències segons les nacionalitats dels sol·licitants.

El 99% de les sol·licituds de pakistanis és realitzada per homes, mentre que el 73% de les sol·licituds de reagrupament realitzades per dominicans són realitzades per dones.

Sol·licituds segons sexe del sol·licitant. 9 primeres nacionalitats:

Nacionalitat	Total Sol·licituds	% Homes	% Dones
Equatoriana	1.242	42,4%	57,6%
Peruana	506	48,6%	51,4%
Colombiana	404	42,1%	57,9%
Dominicana	305	26,6%	73,4%
Xinesa	287	58,2%	41,8%
Pakistanesa	278	99,3%	0,7%
Marroquina	248	64,5%	35,5%
Filipina	184	37,5%	62,5%
Espanyola	147	47,6%	52,4%

El nombre mig de persones empadronades als domicilis dels sol·licitants és de 4,5 persones. Aquesta xifra és superior a la mitjana de la ciutat.

La principal relació de parentiu amb els familiars que es vol reagrupar és la de descendents. El 45% dels sol·licitants volen reagrupar als seus fills. A més en un 15% addicional es vol reagrupar als descendents i al cònjuge.

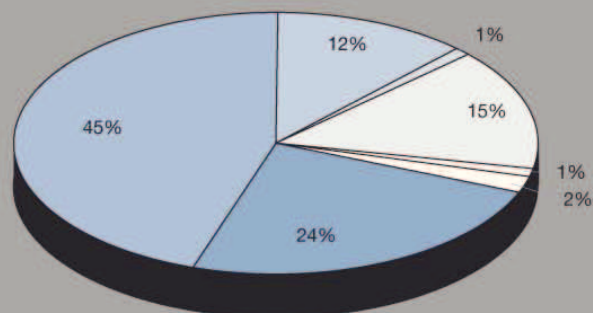
Relació Parentiu	Núm. Sol·licituds	%
Ascendents	271	12,3%
Descendents	1.000	45,6%
Cònjuge	524	23,9%
Ascend./desc.	41	1,9%
Ascend./cònjuge	15	0,7%
Descendents/ cònjuge	333	15,2%
Ascend/descend/cònj.	11	0,5%
TOTAL	2.195	100,0%

Nota: aquesta variable es va començar a registrar a partir del mes de juliol

Les principals nacionalitats que sol·liciten reagrupar familiars són els equatorians, els peruans, els colombians, els xinesos i els dominicans. En aquest cas existeixen diferències respecte a les principals nacionalitats empadronades a la ciutat. Els equatorians, per exemple, representen el 13,8%

del total d'empadronats a la ciutat, però són el 28% dels sol·licitants de reagrupament familiar. Els peruans, colombians, dominicans i xinesos també sol·liciten reagrupar més que el que els hi pertocaria segons les dades del padró. Per contra els marroquins i els argentins realitzen menys reagrupaments.

Sol·licitud informes disponibilitat habitatge per reagrupament familiar per parentiu dels reagrupats



Nacionalitat dels sol·licitants	Persones	%
Equatoriana	1.247	28,0%
Peruana	506	11,3%
Colombiana	405	9,1%
Dominicana	306	6,9%
Xinesa	295	6,6%
Pakistanesa	280	6,3%
Marroquina	251	5,6%
Filipina	184	4,1%
Espanyola	147	3,3%
Argentina	85	1,9%
Boliviana	80	1,8%
Índia	65	1,5%
Bangladesh	60	1,3%
Ucraïnesa	50	1,1%
Romanesa	43	1,0%
Russa	43	1,0%
Xilena	39	0,9%
Altres	373	8,4%
Total	4.459	100,0%

Font: Gabinet Tècnic d'Immigració

A quins districtes reagrupen familiars els immigrants a la ciutat de Barcelona?

Els districtes de residència dels sol·licitants són per ordre: Nou Barris 16,5%, Sants 15,8 i Ciutat Vella 14,1. Per contra als districtes de Les Corts i Sarrià registren molt poques sol·licituds, inferior al 2% del total de sol·licituds.

Districte	Nombre de sol·licituds	%	Núm. mig de persones a reagrupar
Ciutat Vella	626	14,0%	1,85
Eixample	580	13,0%	1,64
Sants	703	15,8%	1,64
Les Corts	76	1,7%	1,53
Sarrià	84	1,9%	1,42
Gràcia	193	4,3%	1,39
Horta	452	10,1%	1,63
Nou Barris	734	16,5%	1,56
Sant Andreu	402	9,0%	1,61
Sant Martí	590	13,2%	1,66
N/D	19	0,2%	
Total	4.459	100,0%	

Font: Gabinet Tècnic d'Immigració

Aquesta configuració per barris dibuixa un mapa de Barcelona, pel que fa als immigrants nouvinguts que s'estan reagrupant, substancialment diferent a l'anàlisi de la població resident per districtes segons les dades del padró. L'assentament de la població nouvinguda immigrant a la nostra ciutat s'està produint en districtes diferents als tradicionalment lligats a la immigració.

Una extrapolació a 5 o 10 anys vista d'aquesta tendència en el reagrupament familiar a la ciutat, pot dibuixar un mapa diferent a l'actual pel que fa als barris i districtes de residència a la ciutat de Barcelona. Els districtes de Sants i Nou Barris podrien arribar a ser el districte amb un nombre més gran de residents d'origen immigrant, almenys pel que fa

en nombres absoluts.

També es interessant destacar la diferència en el nombre mig de persones reagrupades segons el districte: Ciutat Vella és el que registra una mitjana més alta, 1,85 reagrupats per sol·licitud, mentre que Gràcia és el que registra una mitjana més baixa amb 1,39 reagrupats per sol·licitud.

Règim de tinença de l'habitatge

El 18% dels sol·licitants disposen d'un pis en propietat, el 79% d'un pis amb contracte d'arrendament i un 3% d'altres condicions d'accés a l'habitatge.

No obstant això, existeixen grans diferències segons les nacionalitats dels sol·licitants. Per un cantó destaquen per damunt de la mitjana, els originaris del Subcontinent Asiàtic (Índia, Pakistan i Bangladesh) i per un altre els Nigerians, Espanyols, Filipins i Hondurenys.

Per contra Argentins, Xinesos i Colombians són els que aporten menys sol·licituds amb títol de propietat dels habitatges.

A on compren habitatge els immigrants reagrupants a la ciutat de Barcelona?

La disponibilitat d'un títol de propietat és molt important, atès que es tracta d'aquells immigrants que han pogut accedir a rendes prou importants com per accedir al mercat immobiliari de propietat a la ciutat de Barcelona, que és la ciutat més cara d'Espanya. El fet que la població immigrant comenci a accedir a habitatge de propietat hauria de ser percebut com un fet normal i d'integració, tenint en compte que coincideix amb les mateixes aspiracions que la immensa majoria de la població autòctona.

% de sol·licitud que aporten títol de propietat segons nacionalitat.
(Només s'han relacionat les nacionalitats amb més de 15 sol·licituds)

Nacionalitat	Expedients	Expedients amb propietat	%
Bangladesh	60	31	51,7%
Nigeriana	15	7	46,7%
Espanyola	147	57	38,8%
Filipina	184	69	37,5%
Pakistanesa	280	103	36,8%
Hondurenya	18	6	33,3%
Índia	65	19	29,2%
Armènia	17	4	23,5%
Dominicana	306	70	22,9%
Equatoriana	1.247	197	15,8%
Ucraïnesa	50	6	12,0%
Marroquina	251	29	11,6%
Boliviana	80	9	11,3%
Búlgara	18	2	11,1%
Peruana	506	53	10,5%
Algeriana	30	3	10,0%
Russa	43	4	9,3%
Colombiana	405	36	8,9%
Xinesa	295	17	5,8%
Argentina	85	2	2,4%
TOTAL Sol·licitud	4.139	738	17,8%

Es tracta per tant, d'immigrants amb un gran compromís amb el seu projecte de vida a la nostra ciutat. Per això, és interessant conèixer el lloc, el districte, el barri on els immigrants accedeixen a l'habitatge de propietat.

Si analitzem, exclusivament els districtes de residència dels immigrants reagrupants que aporten un títol de propietat la situació és la següent:

	Propietat	%
1. Ciutat Vella	243	28,5%
2. Eixample	25	2,9%
3. Sants-Montjuïc	106	12,4%
4. Les Corts	3	0,4%
5. Sarrià-Sant Gervasi	2	0,2%
6. Gràcia	11	1,3%
7. Horta-Guinardó	40	4,7%
8. Nou Barris	226	26,5%
9. Sant Andreu	90	10,6%
10. Sant Martí	106	12,4%
Total BCN	852	100,0%

Font: Gabinet Tècnic d'Immigració

És molt remarcable que el districte de Nou Barris concentri més del 26% del nombre d'habitatges en propietat dels immigrants reagrupants, just per sota de Ciutat Vella, amb el 28% de les sol·licituds amb títol de propietat. A més distància segueix Sants, amb el 12,4%. Per contra els barris de Sarrià, Les Corts, Gràcia i Eixample tenen poca presència d'immigrants amb pisos de propietat.

5.2 Informes d'arrelament social

Dades de gestió

Informes d'arrelament social	Instàncies rebudes	Informes positius enviats
Abril	37	4
Maig	32	10
Juny	62	13
Juliol	73	17
Agost	56	20
Setembre	134	27
Octubre	129	24
Novembre	186	47
Desembre	108	43
Total	817	205

Informes d'arrelament social. Instàncies rebudes i informes positius emesos



El nombre total d'instàncies rebudes (expedients oberts) durant l'any 2005 al PIA han estat 840.

La mitjana anual de sol·licituds rebudes han estat de 70 instàncies mensuals.

Com es pot observar, l'augment de sol·licituds mensuals va augmentar a partir del mes de setembre, i així successivament fins a 31 de desembre de 2005. Aquest augment pot estar relacionat amb la resolució no favorable de permisos de residència i/o treball en el procés de regularització extraordinària del mes de maig de 2005 i, per tant, amb l'augment de sol·licitants de documentació per arrelament social.

Tipologia d'entrevista	Nombre total	%
Primeres entrevistes	443	95
Segones entrevistes	23	5
Total	466	100

S'han entrevistat un total de 443 sol·licitants diferents durant aquest període. Tot i això, s'han citat un total de 531 persones tot i que 88 d'elles han causat incompareixença.

Tipus expedients resolts	Nombre total	%
Incompareixences	88	10,5%
Renúncies	95	11,3%
Informes finalitzats	218	25,9%
- Favorable	171	
- Exempció	38	
- No favorable	9	
Total expedients resolts	401	47,7%

El 26% dels expedients resolts són expedients que han finalitzat amb un informe d'arrelament social entregat a l'interessat, dels quals 171 són informes favorables, 38 són informes en els que es recomana eximir al/la sol·licitant de la necessitat de tenir un contracte de treball i 9 són desfavorables.

Per altra banda, el 21,7 % de les sol·licituds resoltes són persones que no han comparegut en la data de l'entrevista (10,4%) o bé són sol·licitants (11,3%) que han renunciat a l'expedient de forma voluntària, ja que no compleixen en el moment de la presentació a l'entrevista, algun dels requisits que estableix el Reglament de la Llei Orgànica 4/2000.

Perfil dels entrevistats

Nacionalitat	Entrevistats	%
Equatoriana	91	20,5%
Pakistanesa	58	13,1%
Marroquina	45	10,2%
Argentina	28	6,3%
Colombiana	27	6,1%
Peruana	20	4,5%
Nigeriana	14	3,2%
Algeriana	14	3,2%
Romanesa	13	2,9%
Boliviana	11	2,5%
Brasilera	11	2,5%
Xilena	10	2,3%
Veneçolana	10	2,3%
Russa	9	2,0%
Uruguaiana	7	1,6%
Xinesa	8	1,8%
Dominicana	8	1,8%
Altres	59	13,3%
Total	443	100,0%

El col·lectiu majoritari és l'equatorià amb un 20% del total d'entrevistats, seguit pel pakistaní (14%) i el marroquí (10%). Es pot observar que les dades donades corresponen amb els col·lectius majoritaris de persones immigrades de la ciutat de Barcelona.

El 50% de les 10 nacionalitats majoritàries al PIA són de països llatinoamericans (Equador, Argentina, Colòmbia, Perú i Bolívia).

Sexe

Sexe	Entrevistats	% respecte el total
Dona	146	32,95%
Home	297	67,05%
Total entrevistats	443	100,00%

El 67% dels entrevistats són homes i el 33 % dones. El col·lectiu pakistaní està format majoritàriament per

homes (57 dels 58 casos) i en els altres col·lectius existeix una major paritat de sexes.

Edat

Edat	Entrevistats	% respecte el total
16-18 anys	1	0,2%
18-30 anys	143	32,4%
30-50 anys	258	58,2%
Més de 50 anys	41	9,2%
Total entrevistats	443	100,0%

El 58,2% dels entrevistats tenen entre 30 i 50 anys, fet que es correspon amb la franja d'edat majoritària de la població estrangera del municipi de Barcelona segons el document "Informes Estadístics, La població estrangera a Barcelona. Gener 2005" del Departament d'Estadística de l'Ajuntament de Barcelona, emès el mes de gener de 2005.

Per altra banda, la totalitat de les persones sol·licitants majors de 50 anys han obtingut un informe d'arrelament social per exempció de contracte de treball, per la dificultat constatada d'obtenir un contracte o oferta de treball al mercat de treball normalitzat.

Respecte a la documentació

Documentació	Entrevistats	% respecte el total
Ha tingut NIE	161	36,4%
No ha tingut NIE	282	63,6%
Total entrevistats	443	100,0%

El 63.6% dels entrevistats, no havien disposat de permís de residència i/o treball en cap ocasió des de la seva arribada a l'Estat Espanyol, tot i portar 3 anys o més residint. Aquesta dada podria indicar que, les condicions restrictives per obtenir documentació establertes per l'anterior "Llei sobre drets i llibertats dels estrangers a Espanya", impossibilitava l'obtenció

de permisos de residència a les persones immigrades que no disposaven del visat d'entrada corresponent o no formaven part dels contingents de treball (permisos de treball tipus A).

Per altra banda, el 36.4% dels entrevistats tenien número de NIE assignat, havien disposat en alguna ocasió de permís de residència i/o treball i no havien obtingut la renovació per diversos motius. La causa més comuna és la denegació de la renovació de permís de residència i treball per no haver cotitzat el temps suficient al sistema de la Seguretat Social durant la vigència de la documentació.

Medis de vida dels que disposen

Sexe	Nombre	% respecte el total
Contracte o oferta de treball	364	82,34%
Ajuts familiars	49	11,06%
Autònoms/Compte propi	10	2,2%
Altres activitats	8	1,8%
Prestacions socials	7	1,6%
Pensió viduïtat/jubilació	2	0,4%
Patrimoni personal	2	0,4%
Beques treballs investigació	1	0,2%
Total entrevistats	443	100%

El 82.34% dels sol·licitants havien obtingut una oferta o contracte de treball de 12 mesos de durada en el moment de sol·licitar el permís de residència i treball per arrelament social, és a dir, que els medis de vida dels que disposen provenen d'una activitat laboral remunerada.

Per altra banda, l'11% dels entrevistats obtenen els medis de vida a través de l'activitat laboral d'una tercera persona amb la qual existeix un vincle de parentesc acreditat (ascendents, descendents directes o cònjuges).

Un 2.2% dels entrevistats estaven desenvolupant

una activitat laboral per compte propi a la ciutat de Barcelona, però no havien pogut obtenir un permís de residència i treball per compte propi en cap ocasió i, per tant, han sol·licitat la documentació per arrelament social.

Temps de permanència a l'Estat Espanyol

Temps acreditat	Nombre	%
Menys de 3 anys	21	4,74%
3 anys	59	11,30%
3-5 anys	332	75%
Més de 5 anys	31	7%
Total	443	100%

El 75% dels sol·licitants tenen un temps de permanència acreditat a l'Estat Espanyol d'entre 3 i 5 anys. Aquesta dada indica que la mateixa proporció d'entrevistats van sol·licitar correctament l'informe d'arrelament social i el corresponent permís de residència i treball per arrelament social, ja que la permanència de 3 anys és un dels requisits que es contemplen a l'hora de concedir documentació per circumstàncies excepcionals. Tot i això, no tots els entrevistats tenen 3 anys de permanència continuada i acreditada amb els documents pertinents (documents emesos per qualsevol administració pública) i s'han produït diverses renúncies d'expedients per no poder acreditar aquest requisit indispensable.

Coneixement de llengües vehiculars

Tipus llengua	Nombre	%
Només Català	0	0%
Només Castellà	295	66,5%
Ambdues llengües	122	27,5%
Sense coneixement	26	6,0%
Total	443	100%

La llengua vehicular d'ús majoritari per part dels entrevistats és la castellana en un 66.5% dels casos.

Tot i això, un 27.5% de les persones entrevistades coneixen i entenen ambdues llengües vehiculars, tot i que l'ús quotidià del català és molt minoritari.

S'ha constatat un creixement en el nombre de persones entrevistades que coneixen i entenen la llengua catalana, bàsicament a través dels cursos gratuïts impartits pel Consorci per a la Normalització Lingüística.

Inserció a les xarxes socials de l'entorn

Participació a les xarxes	Nombre	%
Participa	350	79%
No participa	93	21%
Total	443	100%

Els sol·licitants entrevistats participen majoritàriament a les xarxes socials de l'entorn (un 79%) a través de recursos públics i privats de l'entorn més pròxim (barri, escola, etc...).

Tipus de recursos utilitzats

El recurs municipal de la biblioteca és el més utilitzat pels sol·licitants entrevistats (126 participacions), seguit per recursos autòctons vinculats a l'associacionisme (organitzacions no governamentals, etc...). El primer recurs d'àmbit públic que compta amb més participacions és el Servei d'atenció a Immigrants, Refugiats i Estrangers (SAIER) de l'Ajuntament de Barcelona, que és un recurs d'acollida i recepció de persones immigrades.

Entitats i/o institucions	Nombre de participacions
Biblioteques / Filmoteca / Mediateca	126
Associacions / ONG's del territori	65
Organitzacions esportives (UBAE...)	67
SAIER	63
Recursos de l'Institut Català de la Salut	54
Recursos de l'Administració pública	41
CNL / Voluntaris per la llengua	40
Entitats del col·lectiu d'estrangers	39
Centres educatius (Universitats, IES...)	30
Entitats religioses (mesquita, església)	27
Aules de formació d'adults	25
Sindicats	21
Entitats culturals	16
Centres cívics	10
Espais de relació informal (Camí Santiago)	8
Recursos per a persones sense sostre	7
Col·legi d'Advocats de Barcelona	6
Recursos de formació laboral (Bcn Activa)	4
Associacions veïns	3
AMPA	2
ONG / Associacions d'àmbit nacional	2
OCU	2
Recursos de formació lingüística privats	2
Programes d'Acollida de Districtes	2
CAD Infantil	2
Fundacions privades ("Jaume Bofill", Telefónica)	2
Associacions comerciants	1
Recursos de gent gran	1
Oficina d'Escolarització	1
Escola Oficial d'Idiomes	1
Fundacions mèdiques privades	1
Pla Municipal de l'Habitatge	1
Fòrum de les Cultures 2004	1
Recursos de salut mental (CSM, etc..)	1
Teatre "Liceu"	1
Total de participacions	675

Atenció a Serveis Socials

	Nombre atesos	%
Atès a Serveis Socials	77	17,4%
Servei Atenció Primària	49	
Serveis Especialitzats	28	
No atès a Serveis Socials	366	82,6%
Total	443	100%

El 82.6% dels sol·licitants entrevistats no han estat atesos en cap ocasió pels Serveis Socials dels municipis en els quals han estat d'alta del padró.

Participació a programes d'inserció socio-laboral

	Nombre	%
Han participat	67	15,2%
No han participat	376	84,8%
Total	443	100%

El 84.8% dels entrevistats no ha participat en programes d'inserció socio-laboral, tan públics com privats. Una de les principals causes és que per realitzar cursos de formació ocupacional finançats per l'Administració pública (Ministeri de Treball), la persona ha de presentar el permís de residència i/o treball vigent. Per altra banda i en l'àmbit privat, el cost econòmic de la formació laboral és més elevada i la capacitat econòmica de les persones sense documentació insuficient.

Recurs utilitzat	Nombre	%
Entitats privades	35	52,2%
Entitats públiques	32	47,8%
Total	67	100%

De les persones que han realitzat algun tipus de formació socio-laboral, el 52.2% l'han realitzat en entitats privades i el 47.8% en entitats públiques.

6

Pla de treball i objectius per al 2006

1. Seguir reforçant l'atenció primària, en el sentit de redimensionar l'oferta de serveis en funció de les noves necessitats i demandes, per no excloure a ningú (nacionals o no nacionals)
2. Suport als projectes d'immigració dels districtes. Potenciar les xarxes d'acollida de districte. Reforç dels educadors de carrers en els diferents barris de la ciutat...
3. Increment dels recursos dels programes específics (SAIER, Menors estrangers no acompanyats, mediació...)
4. Reforç dels ajuts per a les entitats que realitzen
• acollida a la ciutat
5. Suport a l'acollida lingüística que està duent a terme el CNL al nou Centre d'Acolliment Lingüístic (CAL) a la Pl. de Catalunya, com a principal aposta per a l'acollida lingüística de la ciutat
6. Millora dels dispositius per a l'emissió dels informes de disponibilitat d'habitatge per al Reagrupament Familiar
7. Promoure el coneixement del mecanisme d'arrelament social (informes d'arrelament social) com a via per facilitar la regularització de residents estrangers en situació irregular amb més de tres anys de residència
8. Proposta per potenciar i millorar la formació dels funcionaris de l'Ajuntament per poder comprendre i fer front a la realitat canviant de la ciutat