

Prediagnosi de barri

Les Tres Torres



Ajuntament  
de Barcelona  
Sarrià-Sant Gervasi

Maig 2010



## Índex

---

1.	Introducció .....	3
2.	Els barris del districte de Sarrià-Sant Gervasi .....	4
3.	Descripció del barri de Les Tres Torres .....	5
4.	Història .....	6
5.	Característiques generals .....	7
6.	Dades sociodemogràfiques .....	8
	Gràfics .....	11
7.	Transports i mobilitat .....	12
8.	Equipaments .....	15
9.	Entitats .....	17
10.	Projectes i activitats .....	18
11.	Annexos .....	19
	Annex 1. Parades de transport públic .....	20
	Annex 2. Línia 9 del Metro .....	21



## 1. Introducció

---

El barri és la unitat bàsica de convivència ciutadana, l'espai de transició entre l'àmbit privat i/o personal i l'anonimat de la ciutat.

És l'espai que perllonga la familiaritat de l'espai privat (la casa) a través de punts que són constants en els nostres itineraris: el comerç, les zones de lleure i els equipaments d'ús social principalment els carrers i parcs.

En aquests espais ens coneixen i ens reconeixem; hi trobem altre gent que són habituals del nostre entorn; hi tenim un tracte personalitzat; fem vida social. El barri és sobretot un espai de relacions humanes.

Els grans canvis econòmics i socials, en els últims anys, han generat un grau d'incertesa, especialment en els col·lectius més sensibles a les transformacions que comporta la globalització. En aquest sentit, el barri pot contribuir a trobar les respostes a aquestes incerteses: la coneixença i l'intercanvi, la relació personal que s'estableix al llarg del temps, dona a aquest espai pròxim una calidesa que fa que ens sentim "com a casa".

El barri és, doncs, un factor molt important d'arrelament a la ciutat per qualsevol persona o col·lectiu.

Dotar als barris d'equipaments i espais de trobada –zones verdes, places, carrers per a vianants- faciliten aquestes relacions personals, que són bàsiques per sostenir la convivència, les pràctiques cíviques i el confort en la vida ciutadana.

Cada vegada més som usuaris de la ciutat en conjunt, però el barri continua sent el punt de referència emocional: allà on la gent manté converses quotidianes. Fomentar la vida de barri és donar resposta a una demanda de proximitat i de reconeixença.

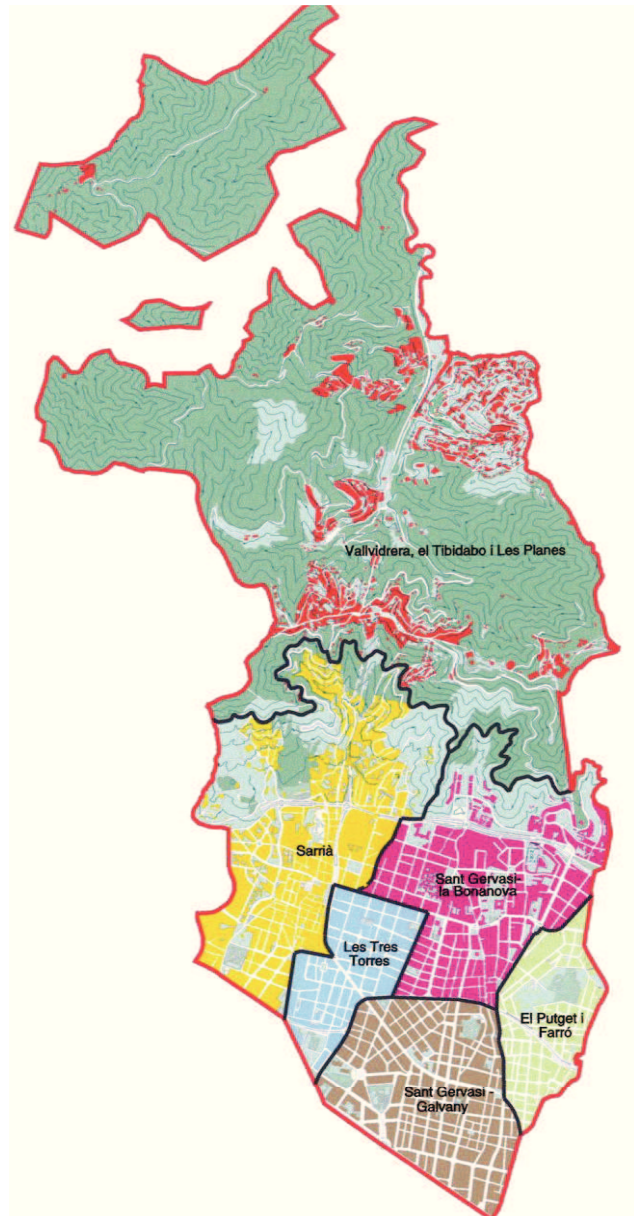


## 2. Els barris del districte de Sarrià-Sant Gervasi

Sarrià-Sant Gervasi és un extens districte de Barcelona. La seva superfície, de 2.009 hectàrees, representa prop del 20 % del total del territori de la ciutat. Hi ha més de 142.000 habitants, que representen el 8 % de la població total barcelonina. El districte l'integren un nombre d'antics municipis agregats al seu dia a Barcelona, com ara Sarrià (agregat l'any 1921), Sant Gervasi de Cassoles (el 1897) i Vallvidrera (annexionat primer a Sarrià el 1890).

La diferent i variada configuració geogràfica, poblacional i social obliga a desenvolupar diferents polítiques de treball en el mateix territori.

Amb la divisió actual de la ciutat tenim sis barris diferenciats: Sarrià; les Tres Torres; Sant Gervasi-Galvany; el Putxet-Farró; Sant Gervasi-La Bonanova, i Vallvidrera, el Tibidabo i Les Planes





### 3. Descripció del barri de Les Tres Torres

El barri de Les Tres Torres, limita pel nord i l'oest amb Sarrià, pel nord i l'est amb Sant Gervasi – La Bonanova, pel sud amb Sant Gervasi - Galvany i amb el barri de Les Corts del districte veí.

És un barri, en general, amb edificacions de qualitat i amb amplis espais verds particulars envoltant els edificis.

El seu caràcter residencial i el tipus d'habitatges fa que no disposi d'un oferta àmplia de comerç i d'establiments de restauració, tot i que el mercat municipal de Les tres Torres fa de nucli comercial vertebrador.

És un barri amb poca vida de carrer i per tant en general tranquil.



El barri de Les Tres Torres



## 4. Història

---

Les Tres Torres és el prototip de barri benestant de Barcelona, configurat per blocs de pisos amplis i amb grans i cuidades zones enjardinades. El barri està delimitat pels carrers Sant Joan Bosco, dels Vergós, la Via Augusta, el passeig de la Bonanova, Ganduxer, la ronda del General Mitre i l'avinguda de Sarrià.

Les Tres Torres va néixer com a tal entre el 1901 i el 1903. Es tractava d'una zona a la perifèria de Sant Gervasi, prop del límit amb el terme municipal de Sarrià, que es va urbanitzar llavors per iniciativa d'uns veïns de Sants (els germans Romaní i Climent Mas). Van ser ells qui van construir tres torres, una per a cadascú, en uns terrenys de l'heretat Nena Cases. Aquestes torres són les que van donar nom al lloc, i substituïen l'antic topònim Nena Cases, que era el que hi havia a finals del XIX. Una d'aquestes es conserva actualment, encara que modificada, a la cantonada Via Augusta-Vergós.

Amb el temps es van construir altres torres senyorials, però, com passa a la resta del districte, al llarg de la segona meitat del segle XX van deixar pas a pisos d'alt estànding.

A principis del segle XX, entre el 1906 i el 1916, es van construir estacions de ferrocarril, primer del de Sarrià i després de la línia de les Planes





## 5. Característiques generals

---

El barri de Les Tres Torres, és un barri benestant de classe alta, classe mitjana alta i classe mitjana.

Té una població de 15.832 habitants de 145.489 al Districte, que representa un 11% de la població total del Districte.

És un barri marcadament residencial i per aquesta raó disposa d'una xarxa comercial feble i de pocs equipaments.

Disposa de la Biblioteca Clarà i del Mercat Municipal de Les Tres Torres.

Les Tres Torres organitza la seva festa major el mes de juny. Aquesta festa està, organitzada, per l'Associació de Veïns de Les Tres Torres amb la col·laboració del Districte.

La xarxa associativa és molt feble pel fet de ser un barri residencial, com s'ha indicat anteriorment, en el qual la gent fa poca vida de barri.



Biblioteca Clarà



## 6. Dades sociodemogràfiques

	Barri	Districte	Barcelona
<b>Superfície</b> (Km <sup>2</sup> )	0,8	20,1	102,2
<b>Població</b>	15.832	145.489	1.638.103
<b>Densitat</b> (hab./Km <sup>2</sup> )	20.041	7.242	16.035
<b>Població per sexe</b>			
Dones	8.512 (54%)	78.878 (54%)	856.591 (52%)
Homes	7.320 (46%)	66.611 (46%)	781.512 (48%)
<b>Població per edat</b> (en %)			
0-14	2.809 (17,74%)	22.265 (15,30%)	195.419 (11,93%)
15-24	1.774 (11,21%)	14.536 (9,99%)	152.148 (9,29%)
25-64	8.261 (52,18%)	78.725 (54,11%)	958.465 (58,51%)
65 i més	2.988 (18,87%)	29.963 (20,59%)	332.071 (20,59%)
<b>Població per lloc de naixement (%)</b>			
Barcelona	10.247 (64,72%)	90.697 (62,34%)	835.150 (50,98%)
Resta de Catalunya	1.442 (9,11%)	13.189 (9,07%)	119.331 (7,28%)
Resta d'Espanya	2.006 (12,67%)	17.716 (12,18%)	327.204 (19,97%)
Estranger	2.137 (13,50%)	23.887 (16,42%)	356.418 (21,76%)
<b>Població per nacionalitat (%)</b>			
Espanyols	14.204 (89,7%)	126.893 (87,2%)	1.337.186 (81,6%)
Estrangers	1.628 (10,3%)	18.596 (12,2%)	300.917 (18,4%)

Font: Lectura del Padró Municipal d'Habitants a 30.06.2009.  
Departament d'Estadística. Ajuntament de Barcelona





	Barri	Districte	Barcelona
--	-------	-----------	-----------

### Principals nacionalitats estrangeres

	Barri	Districte	Barcelona
	França	Itàlia	Itàlia
	207	2.145	23.790
	Itàlia	França	Equador
	187	2.082	21.869
	Alemanya	Alemanya	Pakistan
	105	986	19.340

**Taxa natalitat**/1.000 h.      8,8                      8,9                      8,9

**Població de + 65 anys que viu sola**      577                      7.129                      84.192  
 (% sobre la població major de 16 anys que viu sola)      (43,8%)                      (43,0%)                      (42,7%)

### Nivell d'estudis (%)

Població major de 16 anys

	Barri	Districte	Barcelona
Sense estudis	8,1%	7,9%	12,1%
Estudis primaris / EGB	8,9%	10,8%	23,2%
Batxillerat elemental / ESO / FPI	10,3%	12,0%	18,5%
Batxillerat superior / COU / FPII / CFGM grau mitjà	27,4%	27,5%	23,4%
Estudis universitaris / CFGS grau superior	45,1%	41,7%	22,6%
No consta	0,2%	0,2%	0,1%

Font: Lectura del Padró Municipal d'Habitants a 30.06.2009.  
 Departament d'Estadística. Ajuntament de Barcelona



	Barri	Districte	Barcelona
--	-------	-----------	-----------

<b>Renda familiar disponible</b> per habitant. Índex Barcelona=100	214,7	177,6	100,0
--	-------	-------	-------

*Font: "Distribució territorial de la Renda Familiar a Barcelona" Barcelona Economia. Ajuntament de Barcelona.*

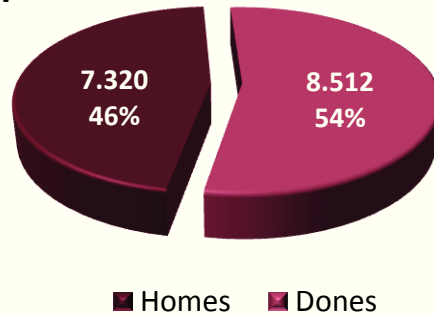
<b>Turismes</b> / 1.000 hab.	546,68	499,52	371,67
<b>Motos</b> /1.000 hab.	287,46	254,78	118,37
<b>Ciclomotors</b> /1.000 hab.	64,55	65,74	57,01

*Font: Cens de vehicles 2008. Departament d'Estadística. Ajuntament de Barcelona*

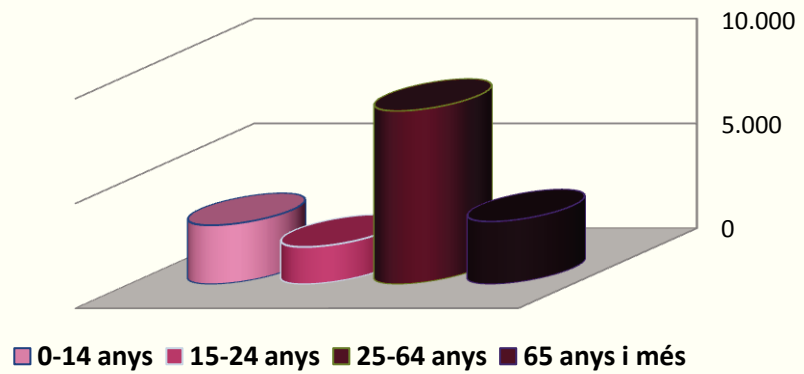


## Gràfics

### Població per sexe

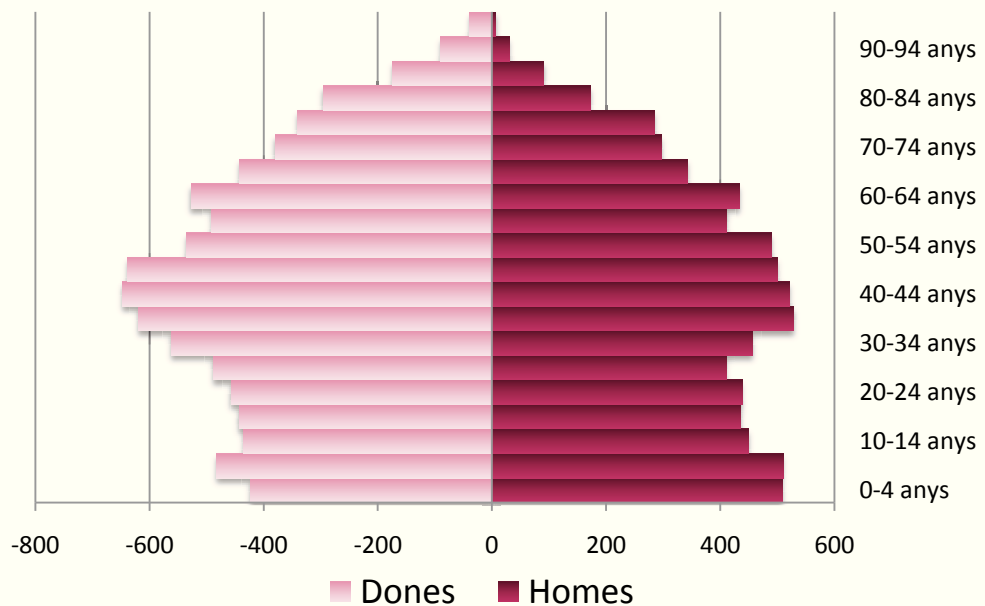


### Edat per grans grups d'edat de la població



Font: Lectura del Padró

### Piramide d'edats per grups quinquenals





## 7. Transports i mobilitat

El barri de Les Tres Torres compta amb una bona oferta de transport públic que la comunica amb el centre de la ciutat.

### Ferrocarrils de la Generalitat de Catalunya

Els Ferrocarrils de la Generalitat (FGC) comuniquen el barri de Les Tres Torres amb el centre de Barcelona (L6), amb la resta del Districte i amb el Vallès (línies S1, S2, S5 i S55). Compta amb dues estacions dins del barri:

- **Sarrià**

Dona servei a la zona nord de Les Tres Torres, i a la part històrica del veí barri de Sarrià. Hi tenen parada tots els trens de les línies L6, S1, S2, S5 i S55.

- **Les Tres Torres**

Dona servei a la part sud del Barri de Les tres Torres. Hi tenen parada tots els trens de les línies L6, S5 i S55.

Aquestes estacions permeten una ràpida comunicació amb el centre de la ciutat, si bé és una comunicació vertical que obliga a transbordaments amb el Metro per a desplaçament horitzontals i que molts cops fan que els trajectes siguin més llargs i poc directes.

Les freqüències de pas dels trens per aquestes estacions (de entre 7 i 10 minuts en hora punta, o més sovint en el cas de Sarrià) asseguren una molt correcta comunicació amb la resta del districte de Sarrià-Sant Gervasi i amb el centre de Barcelona.

Veure llistat de parades en Annex 1:  
**Parades de transport públic.**



Xarxa ferroviària del districte de Sarrià-Sant Gervasi



## Autobús

Les Tres Torres esta servit per les següents línies d'autobús: 6, 16, 22, 30, 34, 64, 66, 68, 70, 72, 74 i 75 que comuniquen el barri amb el centre de Barcelona, amb la resta de barris del districte i amb el districte de Les Corts. Els eixos de circulació dels autobusos són:

La línia 6 comunica la part sud del barri amb el Poble Nou.

La línia 16 comunica la part sud del barri amb el centre de la ciutat (Pl. Urquinaona).

La línia 22 comunica Les Tres Torres amb la Pl. Catalunya d'una banda i amb l'Hospital Sant Joan de Déu de l'altra.

La línia 30 comunica Les Tres Torres amb Sarrià d'una banda i amb Sants de l'altra.

La línia 34 comunica Les Tres Torres amb Sarrià d'una banda i amb la Pl. Virrei Amat de l'altra.

La línia 64 comunica Les Tres Torres amb Sarrià d'una banda i amb la Barceloneta de l'altra.

La línia 66 comunica Les Tres Torres amb Sarrià d'una banda i amb la Pl. Catalunya de l'altra.

La línia 68 comunica Les Tres Torres amb la Pl. Catalunya per una banda i amb Cornellà per l'altra.

La línia 70 comunica Les Tres Torres amb Sants.

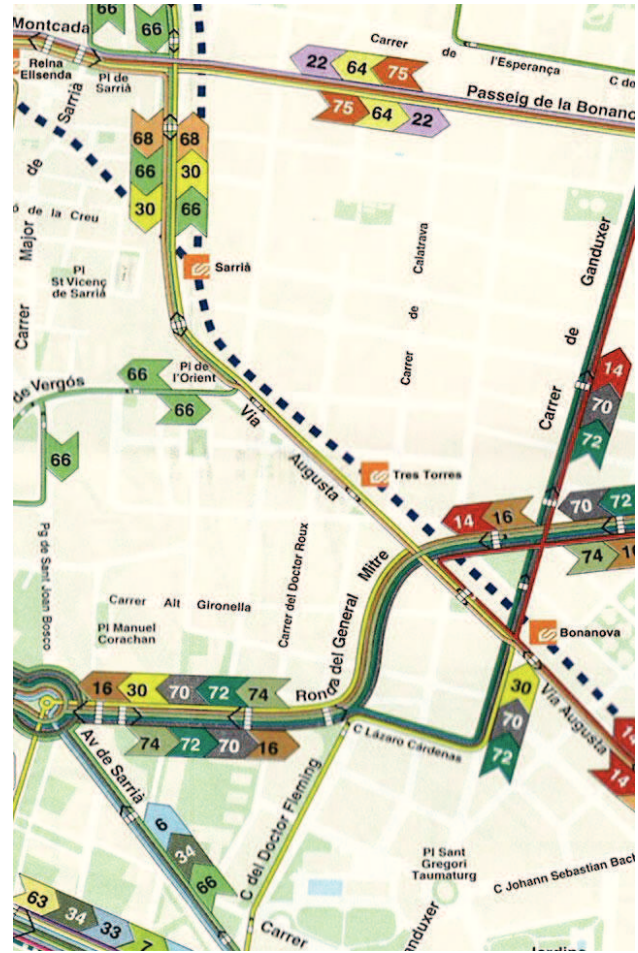
La línia 72 comunica Les Tres Torres amb L' Hospitalet.

La línia 74 comunica Les Tres Torres amb Sant Andreu (Pg. Fabra i Puig) per una banda i amb la Zona Universitària per l'altra.

La línia 75 comunica Les Tres Torres amb la Les Corts.

La línia N0 comunica Les Tres Torres amb el Portal de la pau

La línia N7 comunica Les Tres Torres amb el Forum



Xarxa d'autobús del barri de Les Tres Torres





La línia N8 comunica Les Tres Torres amb Can Caralleu d'una banda i amb Santa Coloma de l'altra.

Veure llistat de parades en Annex 1: **Parades de transport públic.**

### **Metro**

Les Tres Torres no disposa de servei de metro, però es troba en construcció la línia 9, que comptarà amb dues estacions al barri. Veure Annex 2: **Línea 9 del Metro.**

### **Bicing**

El barri de Les Tres Torres disposa de 8 estacions i la seva ubicació és la següent:

- Estació núm. 213. *Doctor Fleming, 9*
- Estació núm. 214. *Doctor Fleming, 19*
- Estació núm. 325. *Alt de Gironella, 13*
- Estació núm. 329. *Escoles Pies, 99*
- Estació núm. 330. *Doctor Carulla, 44*
- Estació núm. 331. *Castellnou, 58*
- Estació núm. 332. *Doctor Roux, 103*
- Estació núm. 334. *Via Augusta, 348*

### **Aparcaments privats d'ús públic**

- C/ Dr. Roux (edifici Via Augusta, 281-285)
- Clínica Corachan
- C/ Milanesat, 39-41



## 8. Equipaments

---

Els equipaments actuen com a nucli de referència en el seu entorn i aporten el fet de ser el punt de trobada i relació entre les persones que els fan servir.

En l'actualitat, el barri Les Tres Torres disposa dels següents equipaments:

### Accés a la cultura:

Biblioteques: ..... 1

Biblioteca Clarà. *Dr. Carulla, 22*

### Educació

Col·legis d'educació infantil, secundària i batxillerat concertades ..... 7

Escola Compañía de Santa Teresa de Jesús. *C/ Ganduxer, 85*

Escola Professional Salesiana. *Pg. Sant Joan Bosco, 42*

Escola Salesià Sant Àngel. *C/ Rafael Batlle, 7*

Escola Santa Dorotea. *Pg. Sant Joan Bosco, 24*

Escola Spech – Tres Torres. *Escoles Pies, 51*

Llar d'Infants Verge Aldama. *C/ Alt de Gironella, 28*

Parvulari Nins-Nena Casas. *C/ Nena Casas, 36*

### Atenció sanitària

Centre d'Atenció Socio-sanitària ..... 1

CAS Sarrià-St. Gervasi *C/ Dalmases, 76*

Centres sanitaris privats ..... 8

Clínica Corachan, Buïgas, 19

Clínica del Son Estivill, Rosales, 9

Clínica Tres Torres, Doctor Roux, 76

Institut Català de la Retina, Pau Alcover, 69-71

Instituto Oftalmológico Tres Torres, Via Augusta, 281

Institut Rehabilitació Tres Torres, Rafael Batlle, 20

Instituto Internacional de Flebologia, Pg. de la Bonanova, 55

Institut de la Columna Vertebral. Clínica del Dolor, Pg. de la Bonanova, 51-53



## Gent Gran

Residències per a gent gran .....	1
Residència La Natividad de Nuestra Señora. Buigas,23	

## Atenció ciutadana

Oficina d'Atenció al Ciutadà .....	1
Dte. Sarrià-Sant Gervasi. c/ Anglí, 31	
Punts amb accés wi-fi.....	2
Oficina d'Atenció al Ciutadà Dte. Sarrià-Sant Gervasi. c/ Anglí, 31	
Mercat de Les Tres Torres. c/ Vergós, 2	

## Mercat municipal

Mercat de Les Tres Torres. c/ Vergós, 2
---

## Espai públic

Jocs infantils .....	4
Jocs infantils. <i>Augusta, Via - Anglí</i>	
Jocs infantils. Pl. de Manuel Corachan	
Jocs infantils. Pl. Martí Llaurador	
Jocs infantils. Jardí Doctor Roig i Raventós	
Espais verds.....	3
Roig i Raventós	
Doctor Castelló	
Jardins Camp de Sarrià	

## Foment de l'esport

Centre esportiu(pavelló, fitness, piscina).....	2
DIR Tres Torres, Vergós, 4	
Centre Preventiu d'Educació Integral Lenoarmi, Dr. Roux, 19-21	



## 9. Entitats

---

En el barri de Les Tres Torres estan ubicades entitats com:

Associació Casa Eslovaca de Catalunya - Koliba  
Associació de Mares i Pares d'Alumnes de l'Escola Santa Dorotea  
Associació de Veïns de les Tres Torres  
Associació de venedors del Mercat de Les Tres Torres  
Associació PRODISMED (disminuïts)  
Associació Vida Sana(naturisme)  
Asociación Mujeres para la democracia de Barcelona  
Club Juntai 1(esport)  
Club Llar(Illeure)  
Colla Jovenívola de Sant Medir de Sarrià  
Col·legi d'arquitectes de Catalunya  
Col·legi Major Sant Jordi  
Col·legi Oficial d'Enginyers Camins, Canals i Ports  
Col·legi Oficial de metges de Barcelona  
Federació de Centres Juvenils Don Bosco de Catalunya  
Foc  
Forum Samitier  
Fundació Maurice E. Muller Espanya  
Fundació Morin (assistència domiciliària)  
Fundació Museu d'Història de la Medicina  
Fundació Pere Garcia Faria  
Fundació Rossend Carrasco i Formiguera (medicina)  
Fundació Sardà Farriol  
Musicus  
Paz y Cooperación (ONG)  
Seu de Sarrià-Sant Gervasi de la Demarcació de Barcelona del CoAC,  
Col·legi d'Arquitectes de Catalunya  
Únete al Planeta Asociación Cultural  
Vols Voluntariat Solidari



## 10. Projectes i activitats

---

### **Festes majors**

La Festa Major del barri de Les Tres Torres organitzada per l'Associació de Veïns se celebra el mes de juny.

### **Cursa de Les Tres Torres**

Organitzada per l'Associació de Veïns se celebra el mes d'octubre.

### **Rutes literàries**

En el marc de les Rutes Literàries del Districte de Sarrià-Sant Gervasi cal destacar Sarrià Poètic que porta els participants a través de l'obra de E. Casasses, J. Brossa, C. Riba, C. Arderiu, J.A. Goytisolo, J. Vinyoli i J.V. Foix per la geografia del barri de Sarrià i Les Tres Torres. Actualment s'està replantejant arribar al públic escolar amb les rutes literàries i s'està estudiant adaptar algunes rutes.

### **Nadal**

Per les festes de Nadal l'Associació de Veïns organitza un Taller i concurs de figueretes de fang per a nens i nenes a més d'un Concurs de plats de cuina elaborats pels veïns/veïnes

### **Sant Medir**

Per la festa de Sant Medir el barri també hi participa amb la colla femenina Jovenívola, fundada el 1987.

Degut a les característiques de barri residencial amb poca activitat que té Les Tres Torres, cal destacar la importància que adquireix el programa d'activitats de la Biblioteca Clarà.





## **11. Annexos**

---



## **Annex 1. Parades de transport públic**

---

El barri de Les Tres Torres, disposa de 17 connexions o accessos a bus i, Ferrocarrils de la Generalitat de Catalunya.

Aquestes connexions, per medi de transport, són les següents:

### **Ferrocarrils de la Generalitat de Catalunya**

FGC (L6, S5,S55) - LES TRES TORRES  
FGC (L6, S1, S2, S5,S55) - SARRIÀ

### **Autobus**

Parada 1938 bus. Rda. General Mitre (Can Ràbia-Dr.Fleming), BUS -16-70-72-74-N0  
Parada 1572 bus. Via Augusta (Dr. Roux-Anglí), BUS -30-68  
Parada 0522 bus. Via Augusta (Vergós-Milanesat), BUS -30-68  
Parada 2287 bus. Via Augusta (Dr. Roux-Rosari), BUS -30-68  
Parada 1956 bus. Av. Sarrià (Dr. Fleming-Can Ràbia), BUS -66-N0  
Parada 1941 bus. Rda. General Mitre (Tres Torres-Dr. Roux), BUS -16-30-70-72-74-N7-N0  
Parada 0523 bus. Via Augusta (Calatrava-Doctor Roux), BUS -30-68  
Parada 0133 bus. Via Augusta (Demestre-Pau Alcover), BUS -30-66-68-N7-N60-N61  
Parada 0134 bus. Via Augusta (Hort de la Vila-Ptge. Fontanelles), BUS -30-66-68-N7  
Parada 0512 bus. Av. Sarrià (Ricardo Villa-Rda. Gral. Mitre), BUS -6-34-66  
Parada 0532 bus. Pg. Bonanova (Calatrava-Escoles Pies), BUS -22-64-75-N8  
Parada 0531 bus. Pg. Bonanova (Via Augusta-Anglí), BUS -22-64-75-N8  
Parada 0940 bus. Rda. General Mitre (Av. Sarrià-Ricardo Villa), BUS -16-70-72-74  
Parada 0487 bus. Rda. General Mitre (Nena Casas-Pl. Prat Riba), BUS -16-30-70-72-74-N7-N0  
Parada 8672 bus Passeig Bonanova,43/Ganduxer, Bus 22-64-75-N8

### **BICING**

El barri de Les Tres Torres disposa de 8 estacions i la seva ubicació és la següent:

Estació núm. 213. *Doctor Fleming, 9*  
Estació núm. 214. *Doctor Fleming, 19*  
Estació núm. 325. *Alt de Gironella, 13*  
Estació núm. 329. *Escoles Pies, 99*  
Estació núm. 330. *Doctor Carulla, 44*  
Estació núm. 331. *Castellnou, 58*  
Estació núm. 332. *Doctor Roux, 103*  
Estació núm. 334. *Via Augusta, 348*



## Annex 2. Línia 9 del Metro

L'L9 amb 47,8 Km, serà la línia soterrada més llarga d'Europa i connectarà els municipis de Santa Coloma de Gramanet, Badalona, Barcelona, l'Hospitalet de Llobregat i el Prat de Llobregat.

La línia 9 donarà servei a barris que actualment no disposen de metro, com Bon Pastor, Llefià, La Salut, Singuerlín, Pedralbes i Zona Franca, i connectarà la població dels cinc municipis per on passa.



A més, unirà punts estratègics, centres logístics, zones d'equipaments i zones de serveis com ara l'aeroport, la Zona Franca, la Fira, l'ampliació del port, la ciutat de la Justícia, diversos campus universitaris, l'estació de l'AVE de la Sagrera, l'Hospital de Sant Pau, el Parc Güell, el Camp Nou i la ciutat del Basquet.

La línia constarà de 52 estacions, 20 de les quals seran intercanviadors, que permetran millorar el transport a l'àrea metropolitana de Barcelona, ja que connectaran amb altres sistemes de transport ferroviari col·lectiu com Rodalies Renfe, TAV, altres línies de metro i de FGC, així com el Trambaix i el TramBesòs.

Aquest és un projecte important a Catalunya en general i a la ciutat de Barcelona en particular. Aquesta línia entrarà en funcionament per fases i es preveu que estigui acabada completament l'any 2014, amb un pressupost de construcció de la línia de 6.500 milions d'euros.

Pel que fa al barri de Les Tres Torres, la construcció de la L9 comportarà la realització de dues estacions: SARRIÀ i PRAT DE LA RIBA.



## Estació SARRIÀ

Donarà servei al barri de Les Tres Torres i al de Sarrià; a la Biblioteca Clarà, al Mercat de Les Tres Torres i al CAP Bonaplata.

En aquesta estació es faran dos vestíbuls de tipus pou. Un estarà al carrer del Cardenal Sentmenat, amb carrer Mañé i Flaquer (petit) i l'altre a la Via Augusta amb Pau Alcover (gran).



Els pous tindran una profunditat de 60 i 74 respectivament. El pou petit disposarà de 3 ascensors de gran capacitat i 1 ascensor per a persones amb mobilitat reduïda (PMR). I el pou gran 6 ascensors de gran capacitat i 2 ascensors per a persones amb mobilitat reduïda (PMR).

Per el que fa als accessos, aquesta estació disposarà de 6 ascensors de gran capacitat i 2 ascensors per a persones amb mobilitat reduïda (PMR).

La longitud de l'andana serà de 108 metres projectats.

La demanda estimada és de 25.188 entrades diàries.

Aquesta estació connectarà amb les línies L6, S1, S2, S5 i S55, dels Ferrocarrils de la Generalitat de Catalunya; i amb els autobusos: 30, 66, 68 i 130 i Nit bus 7.

## Estació PRAT DE LA RIBA

Tindrà l'accés pel carrer Sant Joan Bosco. Donarà servei als barris de Sarrià i de Les Tres Torres, i a la Clínica Corachan.

El tipus d'estació serà de pou amb una profunditat de 55 metres i un diàmetre del pou de 32 metres.



Pel que fa als accessos, aquesta estació disposarà de 6 ascensors de gran capacitat i 2 ascensors per a persones amb mobilitat reduïda (PMR).

La longitud de l'andana serà de 108 metres projectats.

La demanda estimada és de 9.159 entrades diàries. La connexió amb el transport públic serà amb BUS: 6, 16, 34, 66, 70, 72 i 74 i Nit bus 8.