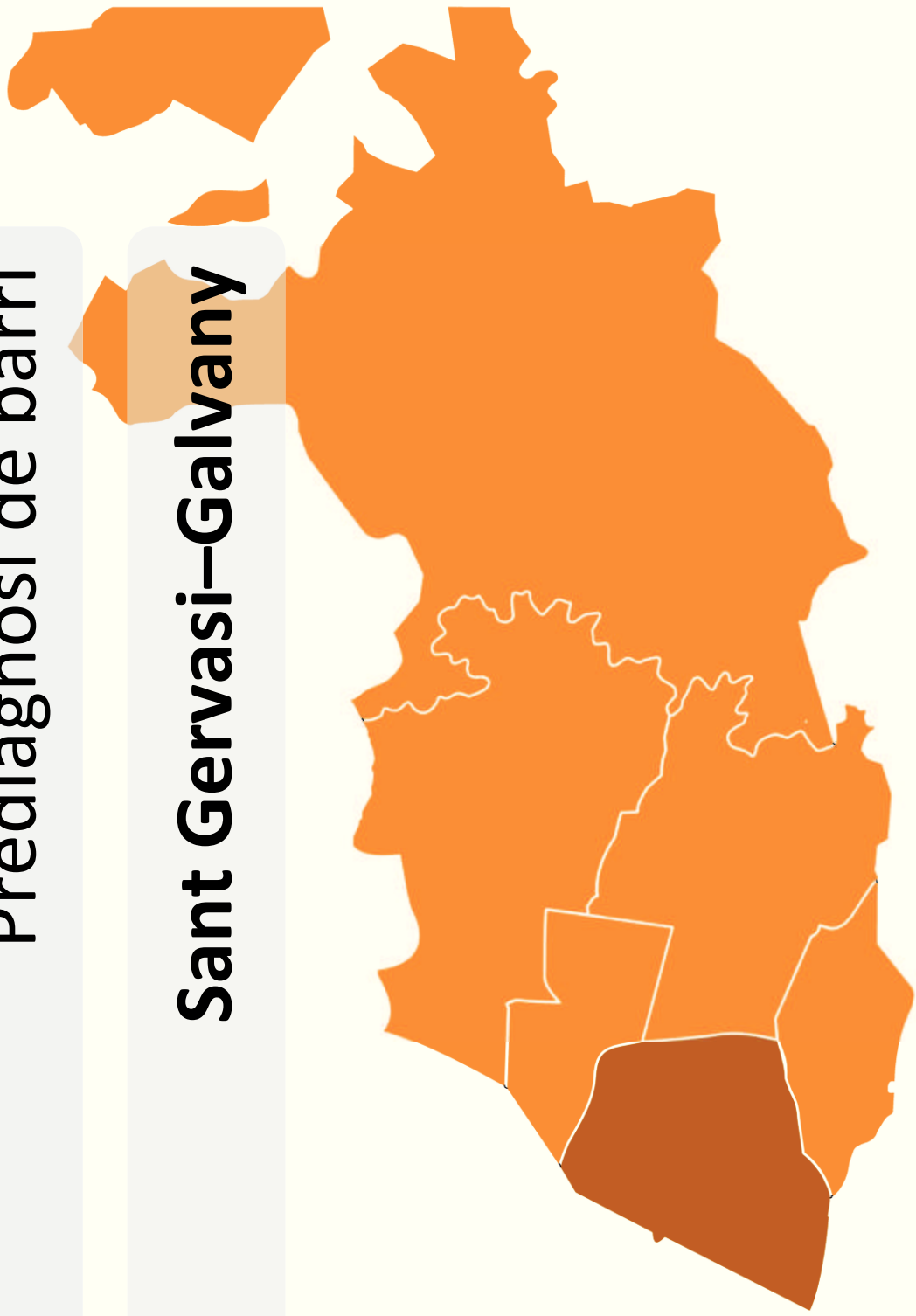


Prediagnosi de barri

Sant Gervasi–Galvany





Índex

1.	Introducció	3
2.	Els barris del districte de Sarrià-Sant Gervasi	4
3.	Descripció del barri de Sant Gervasi-Galvany	5
4.	Història	6
5.	Característiques generals	7
6.	Dades sociodemogràfiques	8
	Gràfics	11
7.	Transports i mobilitat	12
8.	Equipaments	17
9.	Entitats	20
10.	Projectes i activitats	22
11.	Annexos	23
	Annex 1. Parades de transport públic	24



1. Introducció

El barri és la unitat bàsica de convivència ciutadana, l'espai de transició entre l'àmbit privat i/o personal i l'anonimat de la ciutat.

És l'espai que perllonga la familiaritat de l'espai privat (la casa) a través de punts que són constants en els nostres itineraris: el comerç, les zones de lleure i els equipaments d'ús social principalment els carrers i parcs.

En aquests espais ens coneixen i ens reconeixem; hi trobem altre gent que són habituals del nostre entorn; hi tenim un tracte personalitzat; fem vida social. El barri és sobretot un espai de relacions humanes.

Els grans canvis econòmics i socials, en els últims anys, han generat un grau d'incertesa, especialment en els col·lectius més sensibles a les transformacions que comporta la globalització. En aquest sentit, el barri pot contribuir a trobar les respostes a aquestes incerteses: la coneixença i l'intercanvi, la relació personal que s'estableix al llarg del temps, dóna a aquest espai pròxim una calidesa que fa que ens sentim "com a casa".

El barri és, doncs, un factor molt important d'arrelament a la ciutat per qualsevol persona o col·lectiu.

Dotar als barris d'equipaments i espais de trobada –zones verdes, places, carrers peatonals- faciliten aquestes relacions personals, que són bàsiques per sostenir la convivència, les pràctiques cíviques i el confort en la vida ciutadana.

Cada vegada més som usuaris de la ciutat en conjunt, però el barri continua sent el punt de referència emocional: allà on la gent manté converses quotidianes. Fomentar la vida de barri és donar resposta a una demanda de proximitat i de reconeixença.

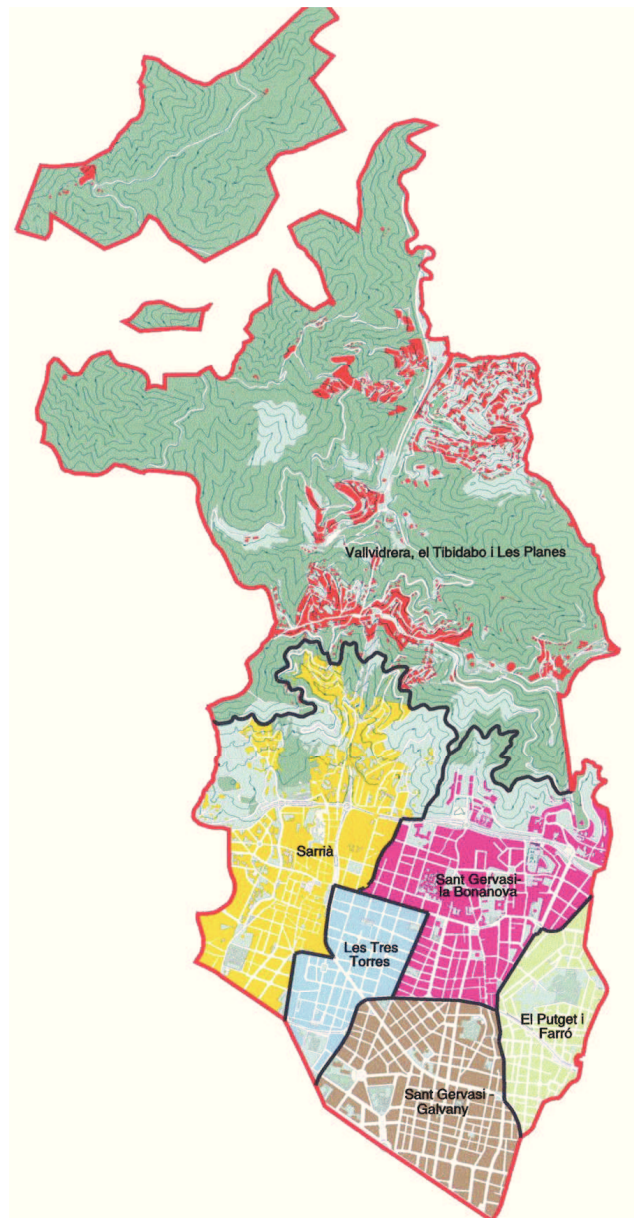


2. Els barris del districte de Sarrià-Sant Gervasi

Sarrià-Sant Gervasi és un extens districte de Barcelona. La seva superfície, de 2.009 hectàrees, representa prop del 20 % del total del territori de la ciutat. Hi ha més de 142.000 habitants, que representen el 8 % de la població total barcelonina. El districte l'integren un nombre d'antics municipis agregats al seu dia a Barcelona, com ara Sarrià (agregat l'any 1921), Sant Gervasi de Cassoles (el 1897) i Vallvidrera (annexionat primer a Sarrià el 1890).

La diferent i variada configuració geogràfica, poblacional i social obliga a desenvolupar diferents polítiques de treball en el mateix territori.

Amb la divisió actual de la ciutat tenim sis barris diferenciats: Sarrià; les Tres Torres; Sant Gervasi-Galvany; el Putxet-Farró; Sant Gervasi-La Bonanova, i Vallvidrera, el Tibidabo i Les Planes





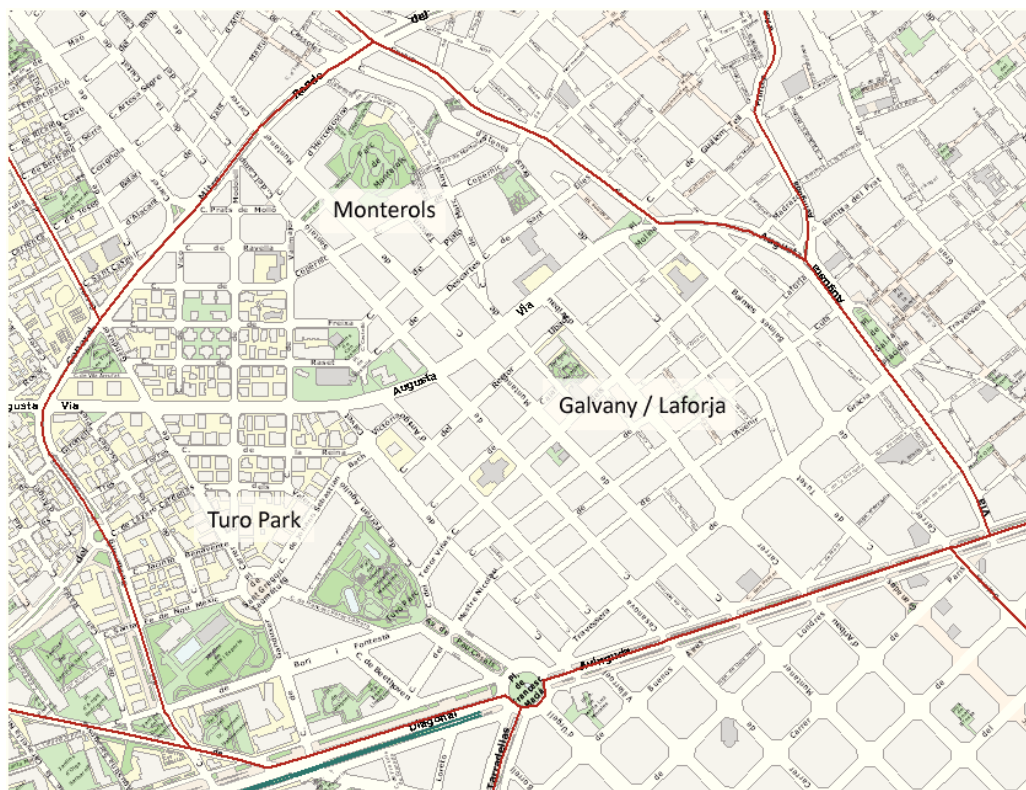
3. Descripció del barri de Sant Gervasi-Galvany

El barri de Sant Gervasi-Galvany limita pel Sud per la Diagonal, seguint per l'Oest arriba fins a c/ Doctor Fleming i segueix per la Ronda del General Mitre, aquí pren l'orientació est per enllaçar amb el c/ Balmes, finalment en creuar la Via Augusta, aquesta pren el relleu fins a torna a trobar la Diagonal.

Podem distingir tres nuclis dins al barri, l'un el de sobre la Via Augusta, on podem destacar els jardins de Monterols, els de Can Castelló i el jardí de Les Tres Torres. Aquest nucli compta amb dos IES, (Montserrat i Menéndez y Pelayo), amb el Centre Cívic de Can Castelló i el de la Casa Sagnier. Hi ha també l'hospital Plató, el qual és l'hospital de referència.

A la franja sud, podem diferenciar dos nuclis més, el del Turó Parc, el qual delimitariem per la banda nord amb la Via Augusta i per la seva banda oest pel carrer de Calvet. És un nucli amb dos parcs grans: el Turó Parc i els jardins de Piscines i Esports.

L'altre nucli és el que va del carrer Calvet fins a la via Augusta, per la vessant occidental i pel sud arriba fins a la Diagonal. En aquest nucli hi trobem els jardins de Moragas i una plaça de relació i trobada com és la Pl. Cardona.



El barri de Sant Gervasi-Galvany



4. Història

El barri de Sant Gervasi-Galvany ocupa la part baixa de l'antic terme de Sant Gervasi, entre la Diagonal i la Ronda del Mig. El nom de Galvany es va popularitzar quan el va adoptar el mercat municipal de la zona, que recuperava el de l'antic propietari dels terrenys de l'entorn, Josep Castelló i Galvany. La urbanització del Camp d'en Galvany es va iniciar el 1866. Es tractava d'uns terrenys a tocar del parc d'atraccions Turó Park, posteriorment convertit en jardins el 1934 seguint un projecte de Rubió i Tudurí de l'any 1917. Aquest jardí, juntament amb el de Monterols i el petit parc de Moragues, són les illes verdes d'un barri de marcat caràcter residencial, combinat amb una important activitat comercial i terciària sobretot en el sector més proper a la Diagonal i a l'eix vertical del carrer de Muntaner. El tren de Sarrià ha estat un dels principals elements estructuradors i dinamitzadors del barri, encara que el seu pas a cel obert va representar durant molts anys un important perill i una barrera urbana. Inaugurat el 1868, va ser electrificat el 1902. Entre el 1925 i el 1929 es va cobrir el traçat entre la plaça de Catalunya i Muntaner, fet que va donar lloc a l'aparició de la Via Augusta, actual eix vertebrador transversal del barri. La tipologia edificatòria predominant és la d'illa tancada, si bé a l'extrem oriental –a les zones de Can Ballescar i Modolell-Can Castelló, a banda i banda de la Via Augusta– es reproduïx el model de blocs aïllats de mitjana alçada característic del veí barri de les Tres Torres.



c/ Balmes, cantonada Av. Diagonal. Any 1928



5. Característiques generals

El barri de Sant Gervasi-Galvany, és un barri benestant amb algunes necessitats socials aïllades, i amb un seguit de recursos, d'àmbits diversos, que ofereixen un ventall d'activitats i serveis per a totes les edats, aquests estan recollits en l'apartat d'elements del barri.

El barri de Sant Gervasi-Galvany té una població de 46.829 habitants, de 145.489 que té el districte, el que representa el 32,54% de la població total del districte. (font: Departament d'Estadística, any 2009)

La renda familiar disponible per habitant és de 187,1, (índex Bcn=100), per sobre de la total del Districte que és de 177,7, i molt per sobre de la ciutat.

Disposem d'un parell de centres cívics, Can Castelló i Casa Sagnier, que han afavorit la participació i l'associacionisme, amb una oferta diversa d'activitats per a totes les franges d'edats.(font: Distribució territorial de la renda familiar a Barcelona, Barcelona Economia, Ajuntament de Barcelona any 2008)

Aquests centres ofereixen la possibilitat de realitzar tallers, activitats diverses, trobades d'entitats, cessió d'espais per a entitats, exposicions de petit format, actes culturals, xerrades etc. L'objectiu és el d'oferir un espai de trobada i relació a través d'aquest conjunt d'activitats esmentat.

El centres programen activitats per a totes les franges d'edats, però a més a Can Castelló hi ha un Casal de Gen Gran, on s'hi programen activitats específicament per aquest sector de població, en el Centre Cívic Casa Sagnier hi ha un espai per a infants de 0-3 anys, denominat la "Saleta", un Casal Infantil, una Casal de Joves i un punt d'informació juvenil. En aquest centre també hi trobem el Punt d'informació i atenció a les Dones.

En l'apartat de serveis educatius, hi ha dos centres d'educació secundària públics, l'IES Montserrat i el "Menéndez y Pelayo" i de 8 centres educatius concertats.

Com a centres de salut el barri disposa del centre, CAP Adrià (Vallmajor,34) i de l'hospital Plató.

Pel que fa al comerç, es disposa d'un mercat municipal, el Mercat de Galvany. (Santaló, 65).

En la xarxa associativa hi trobem 91 entitats i associacions i /o serveis, d'aquestes, 17 van demanar subvenció l'any passat. Per temàtiques trobem, 6 AAVV i de Comerciants, 10 entitats són de caràcter cultural, 6 de juvenils, 3 de gent gran 4 de discapacitats, 4 de promoció esportiva, la resta són entitats de temàtiques diverses i fundacions.



6. Dades sociodemogràfiques

	Barri	Districte	Barcelona
Superfície (Km ²)	1,66	20,1	102,2
Població	46.829	145.489	1.638.103
Densitat (hab./Km ²)	28.210	7.242	16.035
Població per sexe			
Dones	25.752 (55%)	78.878 (54%)	856.591 (52%)
Homes	21.077 (45%)	66.611 (46%)	781.512 (48%)
Població per edat (en %)			
0-14	6.834 (14,59%)	22.265 (15,30%)	195.419 (11,93%)
15-24	4.543 (9,70%)	14.536 (9,99%)	152.148 (9,29%)
25-64	25.014 (53,42%)	78.725 (54,11%)	958.465 (58,51%)
65 i més	10.438 (22,29%)	29.963 (20,59%)	332.071 (20,59%)
Població per lloc de naixement (%)			
Barcelona	29.337 (62,65%)	90.697 (62,34%)	835.150 (50,98%)
Resta de Catalunya	4.241 (9,06%)	13.189 (9,07%)	119.331 (7,28%)
Resta d'Espanya	5.721 (12,22%)	17.716 (12,18%)	327.204 (19,97%)
Estranger	7.530 (16,08%)	23.887 (16,42%)	356.418 (21,76%)
Població per nacionalitat (%)			
Espanyols	41.200 (88,0%)	126.893 (87,2%)	1.337.186 (81,6%)
Estrangers	5.629 (12%)	18.596 (12,2%)	300.917 (18,4%)

Font: Lectura del Padró Municipal d'Habitants a 30.06.2009.
Departament d'Estadística. Ajuntament de Barcelona



	Barri	Districte	Barcelona
--	-------	-----------	-----------

Principals nacionalitats estrangeres

	Itàlia	Itàlia	Itàlia
	705	2.145	23.790
	França	França	Equador
	611	2.082	21.869
	Bolívia	Alemanya	Pakistan
	275	986	19.340

Taxa natalitat/1.000 h. 9,2 8,9 8,9

Població de + 65 anys que viu sola 2.618 7.129 84.192
 (45,8%) (43,0%) (42,7%)

(% sobre la població major de 16 anys que viu sola)

Nivell d'estudis (%)

Població major de 16 anys

Sense estudis	7,4%	7,9%	12,1%
Estudis primaris / EGB	9,8%	10,8%	23,2%
Batxillerat elemental / ESO / FPI	11,3%	12,0%	18,5%
Batxillerat superior / COU / FPII / CFGM grau mitjà	28,7%	27,5%	23,4%
Estudis universitaris / CFGS grau superior	42,7%	41,7%	22,6%
No consta	0,1%	0,2%	0,1%

Font: Lectura del Padró Municipal d'Habitants a 30.06.2009.
 Departament d'Estadística. Ajuntament de Barcelona



	Barri	Districte	Barcelona
--	-------	-----------	-----------

Renda familiar disponible per habitant. Índex Barcelona=100	187,1	177,6	100,0
--	-------	-------	-------

Font: "Distribució territorial de la Renda Familiar a Barcelona" Barcelona Economia. Ajuntament de Barcelona.

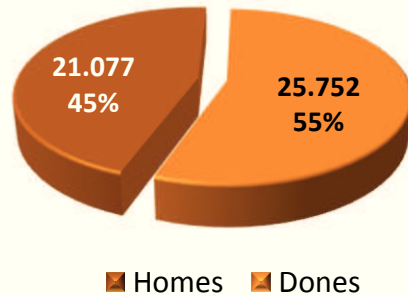
Turismes / 1.000 hab.	578,74	499,52	371,67
Motos /1.000 hab.	293,15	254,78	118,37
Ciclomotors /1.000 hab.	70,41	65,74	57,01

Font: Cens de vehicles 2008. Departament d'Estadística. Ajuntament de Barcelona

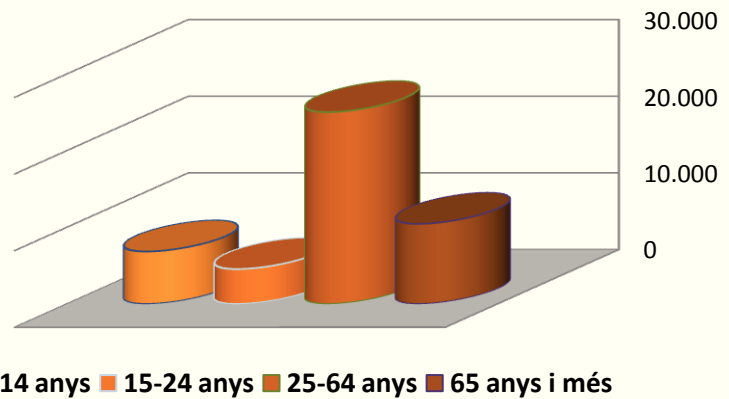


Gràfics

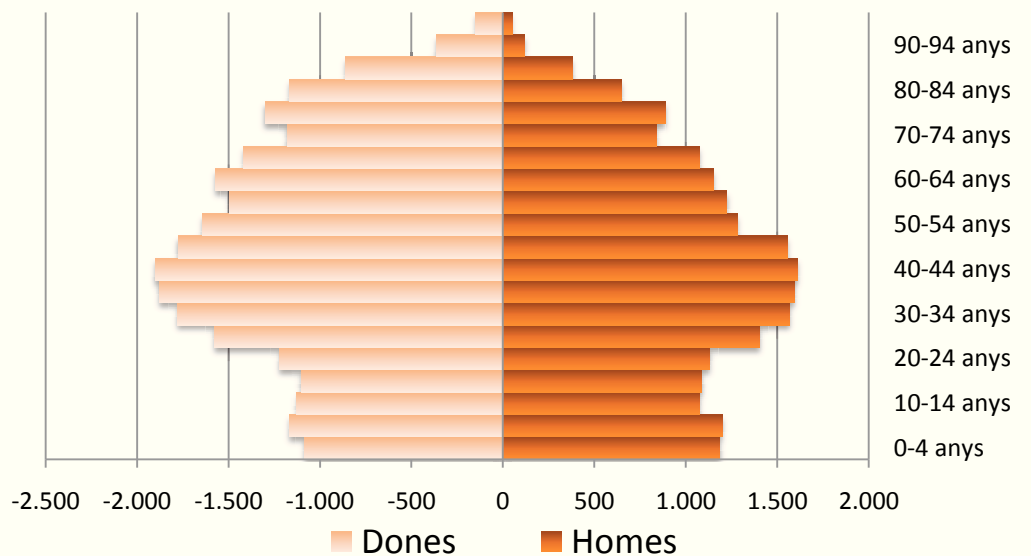
Població per sexe



Edat per grans grups d'edat de la població



Piramide d'edats per grups quinquenals



Font: Lectura del Padró Municipal d'Habitants a 30.06.2009.
Departament d'Estadística. Ajuntament de Barcelona



7. Transports i mobilitat

El barri de Sant Gervasi-Galvany, disposa de de 4 connexions de FGC, i de 41 d'autobús.

Aquestes connexions són les següents:

Ferrocarrils de la Generalitat:

El barri disposa de cinc estacions, La Bonanova (L6, S5, S55), Muntaner (L6, S1, S2, S5, S55), Sant Gervasi/Pl. Molina (L6, S5, S55/L7), Gràcia (L6, L7, S1, S2, S5, S55), i Pàdua (L7).

Permeten comunicar l'eix central del barri, la Via Augusta amb el centre de la ciutat.

Autobusos (TMB):

Les línies que disposa el barri són: 6, 7, 14, 15, 16, 17, 22, 24, 27, 28, 30, 31, 32, 33, 34, 58, 63, 64, 67, 68, 70, 72, 74.

La línia 6, comunica la zona Sud del barri (les parades són: Av. Diagonal, Aribau-Muntaner i l'Av. Diagonal, Balmes-Tuset), amb el Poble Nou.

La línia 7, comunica també la zona Sud del barri (les parades són: Av. Diagonal, Casanova-Calvet, Av. Diagonal, Aribau-Muntaner i Balmes-Tuset), amb Diagonal mar.

La línia 14, comunica la Bonanova amb la Vil.la Olímpica, (les parades són: Via Augusta, Ganduxer-Modolell, Rda. Gral. Mitre-Escoles Pies, Santaló-Castelló, Vallmajor-Calvet, Vico-Ganduxer, Johan Sebastian



Xarxa ferroviària del districte de Sarrià-Sant Gervasi



La línia 17, comunica els barris de la Barceloneta amb Sant Genis dels Agudells, (les parades són: Balmes, Sant Hermenegild-St. Elies, Balmes Rda. Gral. Mitre-Corint, Balmes (Laforja-Marià Cubí, Balmes Pl. Molina-St. Eusebi, Balmes (Trav. Gràcia-Granada del Penedès).

La línia 22, comunica l'Av. d'Esplugues amb la Pl. Catalunya. És un dels autobusos que té un dels recorreguts més llargs pel Districte, pel que fa al barri, el trobem en el vertex Sud del barri, les parades són: Via Augusta-Comte Salvatierra-Av. Diagonal, Via Augusta-Marià Cubí-Trav. Gràcia.

La línia 24, comunica el Parel.lel, amb el Carmel, les parades són: Comte Salvatierra-Av. Diagonal), Marià Cubí-Trav. Gràcia.

La Línia 27, comunica la Pl. Espanya amb el barri de les Roquetes, les parades són: Av. Diagonal -Casanova-Calvet, Balmes -Laforja-Marià Cubí, Balmes -Pl. Molina-St. Eusebi, Balmes-Trav. Gràcia-Granada del Penedès, Av. Diagonal-Aribau-Muntaner, Av. Diagonal (Balmes-Tuset, Trav. de Gràcia Balmes-Julian Romea, Trav. de Gràcia- Muntaner-Aribau.

La línia 28, comunica el barri del Carmel amb la Pl. Catalunya, les parades són: Via Augusta -Comte Salvatierra-Av. Diagonal, Via Augusta -Marià Cubí-Trav. Gràcia.

La línia 30, comunica Sarrià amb la Pl. Espanya, les parades són: Dr. Fleming -Av. Sarrià-Bori i Fontestà, Dr. Fleming -Jacinto Benavente-Lázaro Cardenas, Via Augusta -Ganduxer-Rda. General Mitre.

La línia 31, comunica l'Hospital Clínic amb el barri de Canyelles, les parades són: Balmes-Laforja-Marià Cubí, Balmes-Pl. Molina-St. Eusebi, Balmes-Trav. Gràcia-Granada del Penedès, Aribau-Av. Diagonal-Trav. de Gràcia, Trav. de Gràcia-Balmes-Julian Romea.

La línia 32 , comunica l'estació de Sants amb el Barri de Roquestes, les parades són: Av. Diagonal-Casanova-Calvet, Balmes-Laforja-Marià Cubí, Balmes (Pl. Molina-St. Eusebi), Balmes (Trav. Gràcia-Granada del Penedès, Av. Diagonal (Aribau-Muntaner), Av. Diagonal (Balmes-Tuset), Trav. de Gràcia (Balmes-Julian Romea), Trav. de Gràcia (Muntaner-Aribau).



La línia 33, comunica la zona Universitària amb la Verneda, les parades són: Av. Diagonal (Casanova-Calvet), Av. Diagonal (Aribau-Muntaner), Av. Diagonal (Balmes-Tuset).

La línia 34, comunica la Pl. Virrey Amat amb Sarrià, les parades són: Av. Diagonal (Casanova-Calvet), Av. Sarrià (Av. Diagonal-Dr. Fleming), Av. Diagonal (Aribau-Muntaner), Av. Diagonal (Balmes-Tuset).

La línia 58 , comunica la Pl. Catalunya amb l'Av. Tibidabo, les parades són: Aribau (Trav. Gràcia-Avenir), Muntaner (Madrado-Laforja), Muntaner (Pl. Adrià-Copèrnic), Muntaner (Plató-Descartes), Muntaner (Trav. Gràcia-Av. Diagonal), Muntaner (Via Augusta-Rector Ubach), Santaló (Copèrnic-Pl. Adrià), Santaló (Plató-Copèrnic), Aribau (Av. Diagonal-Trav. de Gràcia), Aribau (Laforja-Oliana), Aribau (St. Eusebi-Via Augusta).

La línia 63, comunica la Pl. Universitat amb el municipi de Sant Just, la parada és: Av. Diagonal (Casanova-Calvet).

La línia 64 , comunica la Barceloneta amb Pedralbes, les parades són: Aribau (Trav. Gràcia-Avenir), Via Augusta (Tavern-Muntaner), Muntaner (Madrado-Laforja), Muntaner (Pl. Adrià-Copèrnic), Muntaner (Plató-Descartes), Muntaner (Trav. Gràcia-Av. Diagonal), Muntaner (Via Augusta-Rector Ubach), Santaló (Copèrnic-Pl. Adrià), Santaló (Plató-Copèrnic), Aribau (Av. Diagonal-Trav. de Gràcia), Aribau (Laforja-Oliana), Aribau (St. Eusebi-Via Augusta).

La línia 67, comunica la Pl. Catalunya amb el municipi de Cornellà, la parada és: Av. Diagonal (Casanova-Calvet).

La línia 68 comunica la Pl. Catalunya amb Cornellà, les parades són: Via Augusta (Ganduxer-Rda. General Mitre), Via Augusta (Ganduxer-Modolell), Via Augusta (Rda. Gral. Mitre-Escoles Pies), Via Augusta (Santaló-Castelló), Via Augusta (Vallmajor-Calvet), Via Augusta (Vico-Ganduxer), Calvet (Johan Sebastian Bach-Tenor Viñas), Calvet (Mestre Nicolau-Av. Diagonal), Santaló (Madrado-Calaf), Santaló (Trav. de Gràcia-de l'Avenir).

La línia 70 , comunica el barri de Sants amb el de la Bonanova, la parada és: Ganduxer (Via Augusta-Raset).



La línia 72 , comunica el polígon Pedrosa amb la Bonanova, la parada és : Ganduxer (Via Augusta-Raset).

La línia 74, comunica la zona Universitària amb el Pg. de Fabra i Puig, les parades són: Rda. General Mitre (Vila Arrufat-Ganduxer), Rda. General Mitre (Muntaner-Berlinès), Rda. General Mitre (Ravella-Prats de Molló).

Veure llistat de parades en Annex 1: **Parades de transport públic.**

BICING :

El barri de Sant Gervasi-Galvany disposa de 13 estacions i la seva ubicació és la següent:

- Estació núm. 101. *Av. Pau Casals, 3*
- Estació núm. 102. *Av. Pau Casals, 3*
- Estació núm. 107. *Travessera de Gracia, 92*
- Estació núm. 208. *Av Diagonal, 630*
- Estació núm. 215. *Francesc Perez Cabrero, 6*
- Estació núm. 216. *Madrazo, 131*
- Estació núm. 217. *Rector Ubach, 24*
- Estació núm. 219. *Laforja, 74*
- Estació núm. 220. *Tuset, 19*
- Estació núm. 319. *Amigo, 23*
- Estació núm. 322. *Santalo, 165*
- Estació núm. 323. *Vallmajor, 13*
- Estació núm. 324. *Reina Victoria, 31*

Aparcament soterrat públic

- Monterols. *Gualbes*
- Piscines i Esports. *Ganduxer, 27*
- Pau Casals. *Av. Pau Casals*
- Wagner, *Pl Wagner*



8. Equipaments

Els equipaments actuen com a nucli de referència en el seu entorn i aporten el fet de ser el punt de trobada i relació entre les persones que els fan servir.

En l'actualitat, el barri de Sant Gervasi-Galvany disposa dels següents equipaments:

Promoció social i associativa

- Centres cívics:2
 - Centre cívic Casa Sagnier. *Brusi, 61*
 - Centre cívic Can Castelló. *Castelló, 1*
- Casal de joves / Punts d'Informació Juvenils:2
 - Casal de Joves Casa Sagnier. *Brusi, 61*
 - Punt d'Informació Juvenil Sarrià-Sant Gervasi. *Brusi, 61*
- Espai infantil / Casal Infantil:.....2
 - Espai Infantil la Saleta. *Brusi, 61*
 - Casal Infantil Casa Sagnier. *Brusi, 61*
- Espai de gent gran:1
 - Casal GG Can Castelló. *Castelló, 1*

Educació

- Institut d'Educació Secundària:2
 - IES Montserrat. *Copèrnic, 72*
 - IES Menéndez y Pelayo. *Via Augusta, 138*
- Centres educatius concertats
 - Augusta; *c/ Rector Ubach, 60*
 - Benaurada Verge Maria; *c/ Copèrnic, 55-59*
 - Els Arcs; *c/ Copernic, 34*
 - Escola Pia Balmes; *c/ Balmes, 208*
 - Infant Jesús; *c/ Avenir, 19*
 - Nausica; *c/ Muntaner, 309-313*
 - Nuestra Señora de Lourdes; *Via Augusta, 73-75*
 - Xènius; *c/ Muntaner, 476*



Foment de l'esport

- Espais esportius urbans4
 - Cistella de bàsquet. *Parc de Monterols*
 - Cistella de bàsquet. *Brusi, 59, 61*
 - Taula ping-pong. *Turó Parc*
 - Petanca/Bitlles. Centre Cívic Can Castelló. *Castelló, 1*

Atenció sanitària

- Centre d'atenció primària de salut (CAP).....1
 - CAP Adrià. *Vallmajor, 34*
- Hospital Plató, c/ Plató, 211
- Centre de Rehabilitació Comunitària, c/ Escoles Pies 231

Atenció ciutadana

- Punts accés wi-fi (previsió):9
 - Centre cívic Casa Sagnier Casal de Joves Punt d'informació Joves.
 - Centre cívic Can Castelló.
 - IES Montserrat Sala d'estudi Permanent.
 - Mercat de Galvany.
 - Mercat de la Llibertat
 - Jardins de Brusi (Brusi 59)
 - Jardins Can Castelló.
 - Parc de Monterols.
 - Turó Parc.

Comerç

- Mercat municipal:1
 - Mercat de Galvany. *Santaló, 65*
- Eix comercial:.....1
 - Sant Gervasi.



Espai públic

- Espais verds: 6
 - Parc de Monterols
 - Jardins de Moragas
 - Jardins de Turó Parc
 - Jardins de Piscines i Esports
 - Jardins de Can Castelló
 - Jardí de les Tres Torres
 - Jardí de Brusi
 - Jardi del Dr. Samuel Hahnemann

- Jocs infantils: 6
 - Jocs infantils. *Brusi, 51*
 - Jocs infantils. *Parc de Monterols*
 - Jocs infantils. *Jardins de Moragas*
 - Jocs infantils. *Turó Parc*
 - Jocs infantils. *Jardí de Piscines i Esports*
 - Jocs infantils. *Pl.Cardona*

- Oficines de correus: 2
 - Sucursal de correus núm. 12, *c/ Comte de Salvatierra*
 - Sucursal de correus núm. 7, *Via Augusta, 207*



Centre cívic Can Castelló



9. Entitats

En el barri de St. Gervasi-Galvany estan ubicades i registrades 91 entitats, amb un ventall d'oferta i servei al ciutadà, segons característiques o a tipus de població que es dirigeix.

La relació d'aquestes per àmbits son les següents: (No estan incloses les federacions d'àmbit d'actuació de més enllà del Barri.)

- **Associacions de Veïns i de Comerciants**

- Associació de Veïns de Sant Gervasi Sud
- Associació de Veïns i Amics del Barri de la Forja
- Associació de Veïns i Comerciants del Turó Parc
- Associació en defensa del Turó Parc
- Associació de Comerciants de Sant Gervasi- Galvany

- **Cultura**

- Estudi de dansa Anna Maleras
- Cor infantil Ntra. Sra. de Lourdes
- Arxiu Joan Maragall
- Coral Contrapunto
- Cor de Sant Ildefons
- Cor Trobada
- Societat Romeria L'Antiga de Sant Medir
- Associació cultural Cetres

- **Entitat juvenils**

- Acció Solidaria Blanquerna
- AE Joan Maragall
- AE Scout Gandhi
- Centre d'Esplai Sant Ildefons
- AE Santa Maria -Santa Agnès
- AJEIM
- Associació Benèfic Cultural CARENA
- Associació Cultural Montalt
- Club Buscarons



Club Juvenil Herzegovino
Esplai Santa Agnès
Joventut Nacionalista de Catalunya
We Ziza

- **Gent gran**

Casal de GG Can Castelló
Casal de Sant Ildefons

- **Entitats de discapacitats**

Centre de Rehabilitació Comunitària d'Higiene Mental
As. de Paràlisi cerebral ASPACE
CERECUSOR
Projecte Aura

- **Entitats de promoció esportiva**

Escola Augusta
Escola Els Arcs
Escola Pia Balmes
Escola Nostra Senyora de Lourdes
IES Montserrat



Mostra d'entitats



10. Projectes i activitats

- Projecte comunitari d'àmbit de Districte, "Mans i Temps", consistent en els serveis de voluntariat.
- Festa mostra de tallers i activitats al Centre Cívic de Can Castelló, el mes de juny.
- Festa mostra de tallers i activitats del curs, al Centre Cívic Casa Sagnier, el mes de juny.
- Festa de Carnestoltes al Centre Cívic Casa Sagnier.
- Mercat de l'intercanvi a la Pl. Cardona, el mes de desembre, organitzat per l'associació de veïns.



11. Annexos



Annex 1. Parades de transport públic

El barri de Sant Gervasi-Galvany, disposa de 5 connexions de FGC, i de 41 d'autobús.

Aquestes connexions, per medi de transport, son les següents:

Ferrocarrils de la Generalitat de Catalunya

FGC (L6) - LA BONANOVA
 FGC (L6) - MUNTANER
 FGC (L6,L7) - SANT GERVASI / PL. MOLINA
 FGC (L6,L7) - GRÀCIA
 FGC (L7) - PÀDUA

Autobus

Parada bus. Aribau (Trav. Gràcia-Avenir), BUS -58-64
 Parada bus. Ganduxer (Via Augusta-Raset), BUS -70-72
 Parada bus. Rda. General Mitre (Vila Arrufat-Ganduxer), BUS -16-74
 Parada bus. Dr. Fleming (Av. Sarrià-Bori i Fontestà), BUS -30
 Parada bus. Dr. Fleming (Jacinto Benavente-Lázaro Cardenas), BUS -30
 Parada bus. Via Augusta (Ganduxer-Rda. General Mitre), BUS -30-68
 Parada bus. Av. Diagonal (Casanova-Calvet), BUS -6-7-15-27-32-33-34-63-67
 Parada bus. Via Augusta (Comte Salvatierra-Av. Diagonal), BUS -22-24-28
 Parada bus. Via Augusta (Ganduxer-Modolell), BUS -14-68
 Parada bus. Via Augusta (Marià Cubí-Trav. Gràcia), BUS -22-24-28
 Parada bus. Via Augusta (Rda. Gral. Mitre-Escoles Pies), BUS -14-68
 Parada bus. Via Augusta (Santaló-Castelló), BUS -14-68
 Parada bus. Via Augusta (Tavern-Muntaner), BUS -58-64
 Parada bus. Via Augusta (Vallmajor-Calvet), BUS -14-68
 Parada bus. Via Augusta (Vico-Ganduxer), BUS -14-68
 Parada bus. Av. Sarrià (Av. Diagonal-Dr. Fleming), BUS -6-34
 Parada bus. Balmes (Sant Hermenegild-St. Elies), BUS -16-17
 Parada bus. Balmes (Rda. Gral. Mitre-Corint), BUS -16-17
 Parada bus. Balmes (Laforja-Marià Cubí), BUS -16-17-27-31-32
 Parada bus. Balmes (Pl. Molina-St. Eusebi), BUS -16-17-27-31-32
 Parada bus. Balmes (Trav. Gràcia-Granada del Penedès), BUS -16-17-27-31-32
 Parada bus. Calvet (Johan Sebastian Bach-Tenor Viñas), BUS -14-68
 Parada bus. Calvet (Mestre Nicolau-Av. Diagonal), BUS -14-68
 Parada bus. Muntaner (Madrado-Laforja), BUS -58-64
 Parada bus. Muntaner (Pl. Adrià-Copèrnic), BUS -58-64
 Parada bus. Muntaner (Plató-Descartes), BUS -58-64
 Parada bus. Muntaner (Trav. Gràcia-Av. Diagonal), BUS -58-64
 Parada bus. Muntaner (Via Augusta-Rector Ubach), BUS -58-64
 Parada bus. Rda. General Mitre (Muntaner-Berlinès), BUS -16-74
 Parada bus. Rda. General Mitre (Ravella-Prats de Molló), BUS -16-74



Parada bus. Santaló (Copèrnic-Pl. Adrià), BUS -58-64
Parada bus. Santaló (Madrazo-Calaf), BUS -14-68
Parada bus. Santaló (Plató-Copèrnic), BUS -58-64
Parada bus. Santaló (Trav. de Gràcia-de l'Avenir), BUS -14-68
Parada bus. Aribau (Av. Diagonal-Trav. de Gràcia), BUS -31-58-64
Parada bus. Aribau (Laforja-Oliana), BUS -58-64
Parada bus. Aribau (St. Eusebi-Via Augusta), BUS -58-64
Parada bus. Av. Diagonal (Aribau-Muntaner), BUS -6-7-15-27-32-33-34
Parada bus. Av. Diagonal (Balmes-Tuset), BUS -6-7-15-27-32-33-34
Parada bus. Trav. de Gràcia (Balmes-Julian Romea), BUS -27-31-32
Parada bus. Trav. de Gràcia (Muntaner-Aribau), BUS -27-32

BICING :

El barri de Sant Gervasi-Galvany disposa de 13 estacions i la seva ubicació és la següent:

Estació núm. 101. Av. Pau Casals, 3
Estació núm. 102. Av. Pau Casals, 3
Estació núm. 107. Travessera de Gracia, 92
Estació núm. 208. Av Diagonal, 630
Estació núm. 215. Francesc Perez Cabrero, 6
Estació núm. 216. Madrazo, 131
Estació núm. 217. Rector Ubach, 24
Estació núm. 219. Laforja, 74
Estació núm. 220. Tuset, 19
Estació núm. 319. Amigo, 23
Estació núm. 322. Santalo, 165
Estació núm. 323. Vallmajor, 13
Estació núm. 324. Reina Victoria, 31