

**Com obrir un
comerç a la ciutat
de Barcelona**

guia pràctica

**Cómo abrir un
comercio en la ciudad
de Barcelona**

guía práctica



Oberts al català

català - castellà / catalán - castellano





Si vols iniciar una activitat comercial, assessora't per afrontar amb garanties un procés que pot resultar complex pels diversos tràmits administratius que hi tenen lloc. Conèixer i complir els requisits legals, els serveis i les prestacions des de l'inici afavoreix la bona marxa de l'empresa i evita possibles sancions.

A més de la normativa comercial obligatòria, també s'ha de complir una normativa fiscal i laboral.

Si quieres iniciar una actividad comercial, asesórate para afrontar con garantías un proceso que puede resultar complejo por los varios trámites administrativos que tienen lugar. Conocer y cumplir los requisitos legales, los servicios y las prestaciones desde el inicio favorece la buena marcha de la empresa y evita posibles sanciones.

Además de la normativa comercial obligatoria, también se debe cumplir una normativa fiscal y laboral.



Abans d'iniciar l'activitat

- 1) Tenir el dret d'ocupació del local
- 2) Obtener la llicència municipal d'activitat
- 3) Sol·licitar la llicència d'obres

A

Antes de iniciar la actividad

- 1) Tener el derecho de ocupación del local
- 2) Obtener la licencia municipal de actividad
- 3) Solicitar la licencia de obras



En iniciar l'activitat

- 4) Fer la declaració censal –alta fiscal– de l'inici de l'activitat
- 5) Inscrite's a la Tresoreria de la Seguretat Social
- 6) Contractar i assegurar els treballadors

B

Al iniciar la actividad

- 4) Hacer la declaración censal –alta fiscal– del inicio de la actividad
- 5) Inscribirse en la Tesorería de la Seguridad Social
- 6) Contratar y asegurar a los trabajadores



Altres informacions

- Associar-se comercialment
- Adherir-se a la Junta Arbitral de Consum
- Normativa comercial bàsica

C

Otras informaciones

- Asociarse comercialmente
- Adherirse a la Junta Arbitral de Consumo
- Normativa comercial básica



Adreces i telèfons d'utilitat

D

Direcciones y teléfonos de utilidad

A

**Abans d'iniciar
l'activitat comercial**

**Antes de iniciar
la actividad comercial**



1

Tenir el dret d'ocupació del local

Com s'aconsegueix?

- a) Llogant el local: amb un contracte de lloguer del local on es vol exercir l'activitat.
- b) Comprant el local: amb un contracte de compravenda i adquisició amb l'escriptura de propietat.

* Cal tenir en compte que el local triat reuneixi les condicions físiques i tècniques per adequar-se a l'activitat a desenvolupar i als requisits normatius vigents.

Com s'han de realitzar les gestions?

- A través del propietari del local.
- A través d'una agència immobiliària i/o administrador de finques.
- Consultant el Registre de la Propietat.

Tener el derecho de ocupación del local

¿Cómo se consigue?

- a) Alquilando el local: con un contrato de alquiler del local donde se quiere ejercer la actividad.
- b) Comprando el local: con un contrato de compraventa y adquisición con la escritura de propiedad.

* Hay que tener en cuenta que el local elegido reúna las condiciones físicas y técnicas para adecuarse a la actividad que se ha de desarrollar y a los requisitos normativos vigentes.

¿Cómo se deben realizar las gestiones?

- A través del propietario del local.
- A través de una agencia inmobiliaria y/o administrador de fincas.
- Consultando el Registro de la Propiedad.

2

Obtenir la llicència municipal d'activitat

Què vol dir?

És un acte obligatori i previ a l'inici de qualsevol activitat empresarial ubicada en un local.

Dues opcions:

- Mitjançant una sol·licitud de nova llicència d'activitat.
- Per transmissió de la llicència d'activitat existent, en el cas de canvi de nom.

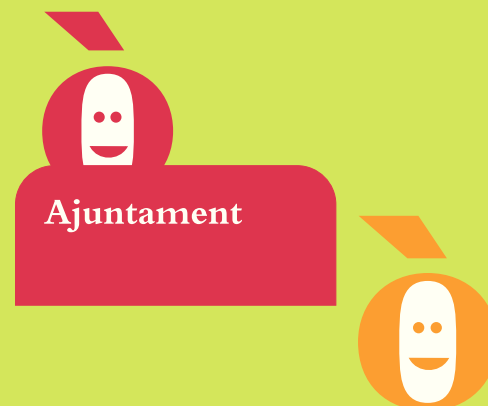
Ara bé, en molts casos no és necessari sol·licitar prèviament la llicència municipal d'activitat, sinó que serà suficient amb una comunicació a l'Ajuntament en la qual s'indiqui que s'ha iniciat l'activitat.

Cal tenir en compte:

En alguns districtes hi pot haver vigent la normativa d'un pla d'usos que reguli quins establiments es poden obrir a cada zona. Consulta els serveis tècnics de cada districte de l'Ajuntament de Barcelona.

On es fa el tràmit?

El tràmit s'inicia a l'Oficina d'Atenció al Ciutadà (OAC), i després es tramita al Servei Tècnic de cada districte, al Departament de Llicències.



Obtener la licencia municipal de actividad

¿Qué quiere decir?

Es un acto obligatorio y previo al inicio de cualquier actividad empresarial ubicada en un local.

Dos opciones:

- Mediante una solicitud de nueva licencia de actividad.
- Por transmisión de la licencia de actividad existente, en el caso de cambio de nombre.

Ahora bien, en muchos casos no es necesario solicitar previamente la licencia municipal de actividad, sino que será suficiente con una comunicación al Ayuntamiento en la que se indique que se ha iniciado la actividad.

Hay que tener en cuenta:

En algunos distritos puede haber vigente la normativa de un plan de usos que regule qué establecimientos se pueden abrir en cada zona.

Consulta a los servicios técnicos de cada distrito del Ayuntamiento de Barcelona.

¿Dónde se hace el trámite?

El trámite se inicia en la Oficina de Atención al Ciudadano (OAC), y después se tramita en el Servicio Técnico de cada distrito, en el Departamento de Licencias.

3

Sol·licitar la llicència d'obres

Si fas obres d'adequació a l'establiment, has de sol·licitar la llicència d'obres. Hi pot haver diferents formats de tràmit, en funció de l'envergadura de les obres.

On es fa el tràmit?

El tràmit s'inicia a l'Oficina d'Atenció al Ciutadà (OAC), i després es tramita al Servei Tècnic de cada districte, al Departament de Llicències.

Cal tenir en compte:

La tramitació de la llicència d'obres segons l'activitat pot ser anterior, simultània o bé posterior a la tramitació de la llicència d'activitat.

Solicitar la licencia de obras

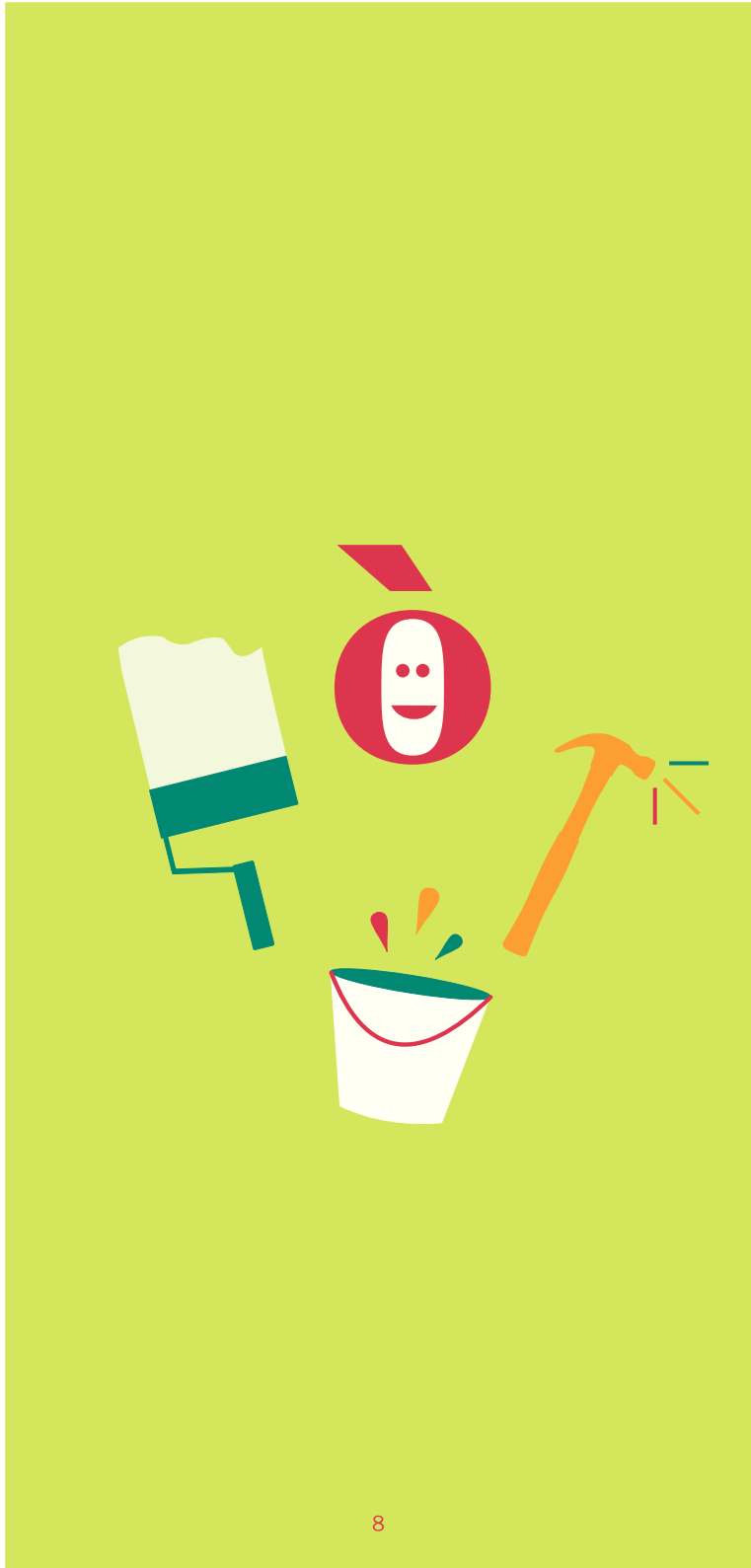
Si haces obras de adecuación en el establecimiento, debes solicitar la licencia de obras. Puede haber diferentes formatos de trámite, en función de la envergadura de las obras.

¿Dónde se hace el trámite?

El trámite se inicia en la Oficina de Atención al Ciudadano (OAC), y después se tramita en el Servicio Técnico de cada distrito, en el Departamento de Licencias.

Hay que tener en cuenta:

La tramitación de la licencia de obras según la actividad puede ser anterior, simultánea o bien posterior a la tramitación de la licencia de actividad.



B**En iniciar
l'activitat comercial****Al iniciar
la actividad comercial****4****Fer la declaració censal
–alta fiscal– d'inici d'activitat****Què vol dir?**

- Inscriure's al cens de l'Agència Tributària per obtenir el Número d'Identificació Fiscal (NIF). S'ha d'omplir l'imprès 036 (alta censal), amb el qual també es dona d'alta de l'Impost sobre Activitats Econòmiques (IAE).
- Cal tenir en compte:
- Trimestralment caldrà realitzar declaracions dels impostos d'IVA i IRPF, així com resums anuals.
- Anualment s'ha d'abonar a l'Ajuntament una taxa de recollida de residus.

On es fa el tràmit?

A l'Agència Tributària que correspongui segons el domicili fiscal de l'activitat. Ho pots consultar a l'Agència Tributària: a la pàgina web www.aeat.es, en l'apartat "Contacti amb nosaltres", o trucant al telèfon 901 200 345.

Hacer la declaración censal -alta fiscal- de inicio de actividad

¿Qué quiere decir?

- Inscribirse en el censo de la Agencia Tributaria para obtener el Número de Identificación Fiscal (NIF).
Se debe rellenar el impreso 036 (alta censal), con el que también se da de alta del Impuesto sobre Actividades Económicas (IAE).
- Hay que tener en cuenta:
- Trimestralmente habrá que realizar declaraciones de los impuestos de IVA e IRPF, así como resúmenes anuales.
 - Anualmente se debe abonar al Ayuntamiento una tasa de recogida de residuos.

¿Dónde se hace el trámite?

En la Agencia Tributaria que corresponda según el domicilio fiscal de la actividad. Lo puedes consultar a la Agencia Tributaria: en la página web www.aeat.es, en el apartado "Contacte con nosotros", o llamando al teléfono 901 200 345.



5

Inscriure's a la Tresoreria de la Seguretat Social

Què vol dir?

La persona que desenvolupa l'activitat o, en el cas d'una societat jurídica, l'administrador de la societat, s'ha d'inscriure al règim d'autònoms de la Tresoreria de la Seguretat Social.

Cal tenir en compte:

Un cop iniciada l'activitat, mensualment s'hauran de fer les liquidacions corresponents a la Seguretat Social.

On es fa el tràmit?

A l'oficina de Tresoreria que correspongui al domicili fiscal de l'activitat. Ho pots consultar a la Tresoreria de la Seguretat Social: a la pàgina web www.seg-social.es, en l'apartat "Adreces i telèfons", o trucant al telèfon 901 50 20 50.



Inscribirse en la Tesorería de la Seguridad Social

¿Qué quiere decir?

La persona que desarrolla la actividad o, en el caso de una sociedad jurídica, el administrador de la sociedad, debe inscribirse en el régimen de autónomos de la Tesorería de la Seguridad Social.

Hay que tener en cuenta:

Una vez iniciada la actividad, mensualmente se deberán hacer las liquidaciones correspondientes a la Seguridad Social.

¿Dónde se hace el trámite?

En la oficina de Tesorería que corresponda al domicilio fiscal de la actividad. Lo puedes consultar a la Tesorería de la Seguridad Social: en la página web www.seg-social.es, en el apartado "Direcciones y teléfonos", o llamando al teléfono 901 50 20 50.

6

Contractar i assegurar els treballadors

En cas que necessitis contractar treballadors:

- Has d'inscriure l'empresa i donar-los d'alta a la Seguretat Social.
- Cal que formalitzis un contracte de treball (empresa/treballador).

Cal tenir en compte:

La legislació aplicable en matèria de contractació laboral: l'Estatut dels treballadors i els convenis col·lectius.

On es fa el tràmit?

- Alta a la Seguretat Social: a l'oficina de Tresoreria que correspongui.
- Formalitzar contracte de treball: a l'Oficina de Treball de la Generalitat (OTG) del domicili de l'activitat. Pots consultar quina oficina et correspon a la pàgina web del Servei d'Ocupació de Catalunya: www.oficinadetreball.cat, en l'apartat "Si busqueu oficines de treball", o trucant als telèfons: 93 553 61 00 o 93 553 61 01.



SOC
Servei d'Ocupació
de Catalunya



Contratar y asegurar a los trabajadores

En caso de que necesites contratar trabajadores:

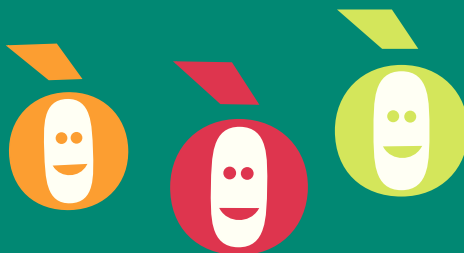
- Debes inscribir la empresa y darlos de alta en la Seguridad Social.
- Es necesario que formalices un contrato de trabajo (empresa/trabajador).

Hay que tener en cuenta:

La legislación aplicable en materia de contratación laboral: el Estatuto de los Trabajadores y los convenios colectivos.

¿Dónde se hace el trámite?

- Alta en la Seguridad Social: en la oficina de Tesorería que corresponda.
- Formalizar contrato de trabajo: en la Oficina de Trabajo de la Generalitat (OTG) del domicilio de la actividad. Puedes consultar qué oficina te corresponde en la página web del Servicio de Empleo de Cataluña: www.oficinadetreball.cat, en el apartado "Si busca oficinas de trabajo", o llamando a los teléfonos 93 553 61 00 o 93 553 61 01.





Altres informacions

Otras informaciones

Associar-se comercialment

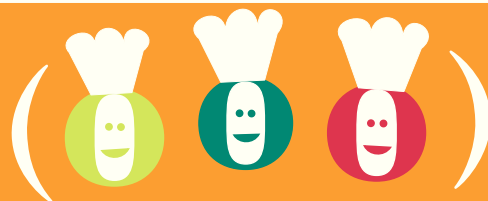
Comporta serveis i avantatges per als comerciants

Hi ha dos tipus d'entitats on, si vols, et pots associar:

- **Sectorials:** per tipus d'activitat, mitjançant associacions gremials. Els gremis, que agrupen persones que es dediquen al mateix ofici, posen al teu abast serveis i assessorament sobre el teu sector: normatives de la teva activitat, informació comercial específica, formació qualificada, dinamització i promoció comercial, i d'altres avantatges i serveis.
- **Territorials:** associacions de comerciants, de carrers, barris i localitats. T'ofereixen assessorament, formació, informació de normatives, oferta de serveis conjunts al client, dinamització i promoció comercial, millora del territori, etc.

On et pots informar?

A la Confederació de Comerç de Catalunya, al Consell de Gremis de Comerç, Serveis i Turisme de Barcelona i a l'Àrea de Promoció Econòmica de l'Ajuntament de Barcelona. Et poden indicar quines associacions et representen.



Asociarse comercialmente

Comporta servicios y ventajas para los comerciantes

Hay dos tipos de entidades donde, si quieres, te puedes asociar:

- **Sectoriales:** por tipo de actividad, mediante asociaciones gremiales. Los gremios, que agrupan a personas que se dedican al mismo oficio, ponen a tu alcance servicios y asesoramiento sobre tu sector: normativas de tu actividad, información comercial específica, formación cualificada, dinamización y promoción comercial, y de otras ventajas y servicios.
- **Territoriales:** asociaciones de comerciantes, de calles, barrios y localidades. Te ofrecen asesoramiento, formación, información de normativas, oferta de servicios conjuntos al cliente, dinamización y promoción comercial, mejora del territorio, etc.

¿Dónde te puedes informar?

En la Confederació de Comerç de Catalunya, en el Consell de Gremis de Comerç, Serveis i Turisme de Barcelona y en el área de Promoción Económica del Ayuntamiento de Barcelona. Te pueden indicar qué asociaciones te representan.



Adherir-se a la Junta Arbitral de Consum

Garanteix fiabilitat i confiança amb la clientela

Es tracta d'un procediment senzill, àgil i gratuït per resoldre conflictes que poden sorgir entre una persona consumidora i un comerciant.

Si hi ha cap problema amb la compra d'un producte o la prestació d'un servei, que dóna lloc a una reclamació contra un comerç o una persona professional, les dues parts enfrontades poden recórrer a la Junta Arbitral de Consum. Adherir-s'hi és voluntari i només requereix sol·licitar l'adhesió i tenir, en un lloc visible de l'establiment, el distintiu que ho acredita.

On et pots informar?

A l'Oficina Municipal d'Informació al Consumidor de Barcelona (OMIC): www.bcn.cat/omic o a l'Agència Catalana del Consum, o bé trucant al 012 o per mitjà de la seva pàgina web: www.consum.cat.



**JUNTA ARBITRAL
DE CONSUM
DE BARCELONA**



Adherirse a la Junta Arbitral de Consumo

Garantiza fiabilidad y confianza con la clientela

Se trata de un procedimiento sencillo, ágil y gratuito para resolver conflictos que pueden surgir entre una persona consumidora y un comerciante.

Si hay algún problema con la compra de un producto o la prestación de un servicio, que da lugar a una reclamación contra un comercio o una persona profesional, las dos partes enfrentadas pueden recurrir a la Junta Arbitral de Consumo. Adherirse es voluntario y solamente requiere solicitar la adhesión y tener, en un lugar visible del establecimiento, el distintivo que lo acredita.

¿Dónde te puedes informar?

En la Oficina Municipal de Información al Consumidor de Barcelona (OMIC): www.bcn.cat/omic o en la Agencia Catalana del Consumo, o bien llamando al 012 o por medio de su página web: www.consum.cat.

Normativa comercial bàsica

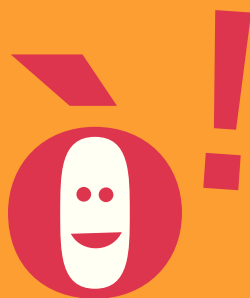
Cal tenir en compte:

En funció de l'activitat comercial, hi ha normatives específiques d'obligat compliment. Cal assessorar-se en cada cas. A més, segons el districte on t'estableixis, hi pot haver ordenances municipals específiques que afectin el teu establiment. Informa-te'n.

Normativa comercial bàsica

Hay que tener en cuenta:

En función de la actividad comercial, hay normativas específicas de obligado cumplimiento. Hay que asesorarse en cada caso. Además, según el distrito donde te establezcas, puede haber ordenanzas municipales específicas que afecten a tu establecimiento. Infórmate.



Horaris / Horarios:

La Llei 8/2004, de la Generalitat de Catalunya, regula els horaris comercials. L'horari general és de dilluns a dissabte, entre les 7 i les 22h, amb un màxim de 12 h el dia i de 72 h la setmana. Hi ha, però, un gran nombre d'excepcions de l'horari general, que depenen del tipus d'activitat. Les pots consultar a:

www.gencat.cat/especial/comerc/cat/index.htm.

L'horari adoptat per cada comerciant ha de ser visible al públic, fins i tot quan l'establiment estigui tancat.

Hi ha la possibilitat d'obrir alguns festius d'obertura comercial autoritzada a tot Catalunya. Els ajuntaments, però, poden substituir un o dos dels dies festius d'obertura comercial autoritzada per una o dues festes locals. Per a més informació, contacta amb l'Ajuntament de Barcelona.

La Ley 8/2004, de la Generalitat de Cataluña, regula los horarios comerciales. El horario general es de lunes a sábado, entre las 7 y las 22 h, con un máximo de 12 h al día y de 72 h a la semana. Hay, sin embargo, un gran número de excepciones del horario general, que dependen del tipo de actividad. Las puedes consultar en:

www.gencat.cat/especial/comerc/cat/index.htm.

El horario adoptado por cada comerciante debe ser visible al público, incluso cuando el establecimiento esté cerrado.

Cabe la posibilidad de abrir algunos festivos de apertura comercial autorizada en toda Cataluña. Los ayuntamientos, sin embargo, pueden sustituir uno o dos de los días festivos de apertura comercial autorizada por una o dos fiestas locales. Para más información, contacta con el Ayuntamiento de Barcelona.



Preus / Precios:



És obligatori indicar el preu de venda final (incloent-hi taxes, impostos i altres despeses) de tots els productes, precedit de la sigla PVP, mitjançant etiquetes o cartells visibles. Igualment, als establiments que presten serveis hi ha d'haver una llista de preus, en un lloc visible.

Es obligatorio indicar el precio de venta final (incluyendo tasas, impuestos y otros gastos) de todos los productos, precedido de la sigla PVP, mediante etiquetas o carteles visibles. Igualmente, en los establecimientos que prestan servicios tiene que haber una lista de precios, en un lugar visible.

Ús de la llengua / Uso de la lengua:

CAT

La teva clientela té dret a ser atesa tant en català com en castellà, i no se la pot fer canviar de llengua, si no vol.

L'establiment comercial ha de tenir, almenys, en català la senyalització i els cartells d'informació general de caràcter fix, ja siguin a l'aparador, a l'interior o a l'exterior de l'establiment, tant si es tracta de rètols destinats a les persones clientes o usuàries com al personal de l'establiment. Aquesta obligació no inclou les marques, els noms comercials ni els rètols emparats per la legislació de la propietat industrial.

També ha de tenir l'oferta de productes i de serveis (catàlegs, fulls promocionals, menús, llistes de preus, fulls de reclamacions, etc.) almenys en català.

Tu clientela tiene derecho a ser atendida tanto en catalán como en castellano, y no se la puede hacer cambiar de lengua, si no quiere. El establecimiento comercial debe tener, al menos, en catalán la señalización y los carteles de información general de carácter fijo, estén en el escaparate, en el interior o en el exterior del establecimiento, tanto si se trata de rótulos destinados a las personas clientas o usuarias como al personal del establecimiento. Esta

obligación no incluye las marcas, los nombres comerciales ni los rótulos amparados por la legislación de la propiedad industrial.

También debe tener la oferta de productos y de servicios (catálogos, hojas promocionales, menús, listas de precios, hojas de reclamaciones, etc.) al menos en catalán.

Etiquetatge / Etiquetaje:

Les normatives sobre etiquetatge són nombroses i vénen regulades per l'administració europea, l'estatal i l'autonòmica. D'altra banda, l'etiquetatge d'alguns productes es regula per normatives específiques que cal consultar al web de l'Agència Catalana del Consum: www.consum.cat. Informa-te'n.

Pel que fa a la llengua, a Catalunya es pot etiquetar en català, en castellà o en qualsevol altra llengua de la Unió Europea. La Llei 1/1998, de política lingüística, només obliga a redactar les etiquetes en català aquelles empreses que fabriquen productes catalans amb denominació d'origen, denominació comarcal o denominació de qualitat, i també les que fabriquen productes artesanals que es distribueixen a Catalunya.

Las normativas sobre etiquetaje son numerosas y vienen reguladas por la administración europea, la estatal y la autonómica. Por otro lado, el etiquetaje de algunos productos se regula por normativas específicas que hay que consultar en el web de la Agencia Catalana del Consumo: www.consum.cat. Infórmate.

En cuanto a la lengua, en Cataluña se puede etiquetar en catalán, en castellano o en cualquier otra lengua de la Unión Europea. La Ley 1/1998, de política lingüística, solamente obliga a redactar las etiquetas en catalán a aquellas empresas que fabrican productos catalanes con denominación de origen, denominación comarcal o denominación de calidad, y también a las que fabrican productos artesanales que se distribuyen en Cataluña.



Factura o tiquet / Factura o tique:

S'ha de lliurar sempre a la clientela el tiquet de compra, que ha d'incloure: concepte, import total (amb impostos desglossats) i la identificació de l'empresa amb el NIF, i també una factura quan així ho demani la persona consumidora.



Se debe entregar siempre a la clientela el tique de compra, que debe incluir: concepto, importe total (con impuestos desglosados) y la identificación de la empresa con el NIF, y también una factura cuando así lo pida la persona consumidora.

Fulls de reclamació / Hojas de reclamación:

L'establiment està obligat a tenir fulls oficials de reclamació a la disposició de les persones clients i usuàries i a anunciar-ne l'existència de forma visible. Els fulls de reclamació han d'estar disponibles en versió catalana, castellana i anglesa. Pots obtenir-los per Internet a través del web de l'Agència Catalana del Consum: www.consum.cat, i en el de l'Oficina de Gestió Empresarial (OGE): www.gencat.cat/oge, i presencialment en les oficines d'aquests organismes.



El establecimiento está obligado a tener hojas oficiales de reclamación a la disposición de las personas clientas y usuarias y a anunciar su existencia de forma visible. Las hojas de reclamación deben estar disponibles en versión catalana, castellana e inglesa. Puedes obtenerlas por Internet a través del web de la Agencia Catalana del Consumo: www.consum.cat, y en el de la Oficina de Gestión Empresarial (OGE): www.gencat.cat/oge, y presencialmente en las oficinas de estos organismos.

Gestió de residus comercials / Gestión de residuos comerciales:



S'ha d'omplir el formulari de Declaració de Residus Comercials. Existeix un sistema de recollida específica per als residus comercials amb uns horaris d'obligat compliment. Informa-te'n trucant al telèfon 900 70 20 30. A més, cal que demanis informació d'altres normatives mediambientals que et poden afectar: sobre envasos, contaminació atmosfèrica, contaminació lumínica, etc.

Se debe rellenar el formulario de Declaración de Residuos Comerciales. Existe un sistema de recogida específica para los residuos comerciales con unos horarios de obligado cumplimiento. Infórmate llamando al teléfono 900 70 20 30.

Además, es necesario que pidas información de otras normativas medioambientales que te pueden afectar: sobre envases, contaminación atmosférica, contaminación lumínica, etc.

Rètol exterior, tendals, marquesines i banderoles / Rótulo exterior, toldos, marquesinas y banderolas:



Han de seguir les condicions de l'Ordenança dels usos del paisatge urbà.

El rètol comercial s'ha de situar dins el buit arquitectònic i ha de portar integrat el sistema d'il·luminació, que en cap cas no podrà anar ancorat a la façana.

L'Ordenança limita l'ús de banderoles a les quatre que estan homologades: en hotels, apartaments, entitats financeres i farmàcies. Informa-te'n.

Deben seguir las condiciones de la Ordenanza de los Usos del Paisaje Urbano.

El rótulo comercial se debe situar dentro del vacío arquitectónico y debe llevar integrado el sistema de iluminación, que en ningún caso podrá ir anclado a la fachada.

La Ordenanza limita el uso de banderolas a las cuatro que están homologadas: en hoteles, apartamentos, entidades financieras y farmacias. Infórmate.

D**Adreces i telèfons
d'utilitat****Direcciones y
teléfonos de utilidad****Confederació de Comerç de Catalunya**

Via Laietana, 32, 2n
08003 Barcelona
Tel.: 93 491 06 06
www.confecom.cat
ccc@confecom.cat

**Consell de Gremis de Comerç,
Serveis i Turisme de Barcelona**

Via Laietana, 32, 2n
08003 Barcelona
Tel.: 93 491 06 06
www.conselldegremis.cat
secretaria@conselldegremis.cat

Ajuntament de Barcelona / Ayuntamiento de Barcelona

Si vols preguntar per telèfon / Si quieres preguntar por teléfono:

Atenció al Ciutadà / Atención al Ciudadano

Tel.: 010
www.bcn.cat

**Si vols que t'atenguin personalment /
Si quieres que te atiendan personalmente:**

**Oficines d'Atenció al Ciutadà /
Oficinas de Atención al Ciudadano****Districte/Distrito de Ciutat Vella**

C. Ramelleres, 17

Districte/Distrito de l'Eixample

C. Aragó, 328

**Districte/Distrito de Sants-
Montjuïc**

C. Creu Coberta, 104

Districte/Distrito de les Corts

Pl. Comas, 18

**Districte/Distrito de Sarrià-
Sant Gervasi**

C. Anglí, 31

Districte/Distrito de Gràcia

C. Francisco Giner, 46

Districte/Distrito d'Horta-Guinardó

Rda. Guinardó, 49

Districte/Distrito de Nou Barris

C. Doctor Pi i Molist, 133

Districte/Distrito de Sant Andreu

Pl. Orfila, 1

Districte/Distrito de Sant Martí

Pl. Valentí Almirall, 1

Ajuntament/Ayuntamiento

Pl. Sant Miquel, 4



Si vols consultar per Internet /

Si quieres consultar por Internet:

Informació sobre el comerç a Barcelona /

Información sobre el comercio en Barcelona

www.bcn.cat/comerc

Tràmits *on-line* / Trámites *on-line*

www.bcn.cat

Promoció Econòmica. Ajuntament de Barcelona /

Promoción Económica. Ayuntamiento de Barcelona

C. Llacuna, 162, 1a planta

08018 Barcelona

Tel.: 93 256 39 33

Institut Municipal d'Hisenda de Barcelona /

Instituto Municipal de Hacienda de Barcelona

Av. Litoral, 30

08005 Barcelona

Tel.: 93 402 37 34

www.bcn.cat/hisenda

Tresoreria territorial de la Seguretat Social /

Tesorería territorial de la Seguridad Social

C. Aragó, 273-275, baixos

Tel.: 93 496 20 00 / Fax: 93 496 22 45

www.seg-social.es

Servei d'Ocupació de Catalunya (SOC) /

Servicio de Empleo de Cataluña (SOC)

C. Llull, 297-307

08019 Barcelona

Tel.: 93 553 61 00 / 93 553 61 01

www.oficinadetreball.cat

Barcelona Activa

Tel. 93 401 97 77

www.barcelonactiva.cat

Oficina Municipal d'Informació al Consumidor de Barcelona (OMIC) /

Oficina Municipal de Información al Consumidor de Barcelona (OMIC)

Rda. Sant Pau, 43

08015 Barcelona

Tel.: 93 402 78 41

www.bcn.cat/omic

Institut del Paisatge Urbà i la Qualitat de Vida /

Instituto del Paisaje Urbano y la Calidad de Vida

Av. Drassanes, 6-8, planta 20

08001 Barcelona

Tel.: 93 256 25 25

www.bcn.cat/paisatgeurba

Centre de Normalització Lingüística de Barcelona

C. Quintana, 11, 3r 1a

Tel.: 93 412 55 00

www.cpnl.cat

Una iniciativa de:



Amb el suport de / Con el apoyo de:



Han participat en aquesta edició / Han participado en esta edición:

Confederació de Comerç de Catalunya
Consell de Gremis de Comerç, Serveis i Turisme de Barcelona
Direcció d'Immigració de l'Ajuntament de Barcelona
Àrea de Comerç de la Diputació de Barcelona
Departament d'Innovació, Universitats i Empresa de la Generalitat
de Catalunya
Secretaria de Política Lingüística de la Generalitat de Catalunya
Secretaria per a la Immigració de la Generalitat de Catalunya