

**Com obrir un
comerç a la ciutat
de Barcelona**

guia pràctica

**Comment ouvrir un
commerce dans la
ville de Barcelone**

guide pratique



Oberts al català

català - francès / catalan - français





Si vols iniciar una activitat comercial, assessora't per afrontar amb garanties un procés que pot resultar complex pels diversos tràmits administratius que hi tenen lloc. Conèixer i complir els requisits legals, els serveis i les prestacions des de l'inici afavoreix la bona marxa de l'empresa i evita possibles sancions.

A més de la normativa comercial obligatòria, també s'ha de complir una normativa fiscal i laboral.

Si vous voulez débiter une activité commerciale, prenez conseil afin de vous garantir devant un processus qui peut se révéler complexe à cause des différentes démarches administratives qu'il nécessite. Connaître et remplir les conditions préalables, les services et les prestations depuis le début favorise la bonne marche de l'entreprise et évite de possibles sanctions.

En plus de devoir respecter la réglementation commerciale obligatoire, il faut aussi se conformer à la réglementation fiscale et au code du travail.



Abans d'iniciar l'activitat

- 1) Tenir el dret d'ocupació del local
- 2) Obtenir la llicència municipal d'activitat
- 3) Sol·licitar la llicència d'obres

A

Avant de débiter l'activité commerciale

- 1) Posséder le droit d'occupation du local
- 2) Obtenir le permis municipal d'exploitation
- 3) Solliciter le permis de construire



En iniciar l'activitat

- 4) Fer la declaració censal –alta fiscal– de l'inici de l'activitat
- 5) Inscriure's a la Tresoreria de la Seguretat Social
- 6) Contractar i assegurar els treballadors

B

Une fois l'activité initiée

- 4) Déclarer fiscalement l'activité
- 5) S'inscrire à la Trésorerie de la Sécurité Sociale
- 6) Recruter et déclarer les travailleurs



Altres informacions

- Associar-se comercialment
- Adherir-se a la Junta Arbitral de Consum
- Normativa comercial bàsica

C

Autres informations

- S'associer commercialement
- S'inscrire à la Junta Arbitral de Consum (Assemblée d'arbitrage de la consommation)
- Règlement commercial basique



Adreces i telèfons d'utilitat

D

Adresses et numéros de téléphone utiles

A

**Abans d'iniciar
l'activitat comercial**

**Avant de débiter une
activité commerciale**



1

Tenir el dret d'ocupació del local

Com s'aconsegueix?

- a) Llogant el local: amb un contracte de lloguer del local on es vol exercir l'activitat.
- b) Comprant el local: amb un contracte de compravenda i adquisició amb l'escriptura de propietat.

* Cal tenir en compte que el local triat reuneixi les condicions físiques i tècniques per adequar-se a l'activitat a desenvolupar i als requisits normatius vigents.

Com s'han de realitzar les gestions?

- A través del propietari del local.
- A través d'una agència immobiliària i/o administrador de finques.
- Consultant el Registre de la Propietat.

Avoir le droit d'occuper le local

Comment l'obtient-on ?

- a) En louant le local: posséder un contrat de location du local dans lequel on veut exercer son activité.
- b) En achetant le local: avec un contrat d'achat et vente et le titre de propriété.

* Le local choisi doit réunir les conditions matérielles et techniques en adéquation avec l'activité que l'on veut exercer et avec les conditions réglementaires en vigueur.

Comment doit-on réaliser les démarches ?

- Par l'intermédiaire du propriétaire du local.
- Par l'intermédiaire d'une agence immobilière et/ou d'un gérant d'immeuble.
- En consultant le Registre de la Propriété.

2

Obtenir la llicència municipal d'activitat

Què vol dir?

És un acte obligatori i previ a l'inici de qualsevol activitat empresarial ubicada en un local.

Dues opcions:

- Mitjançant una sol·licitud de nova llicència d'activitat.
- Per transmissió de la llicència d'activitat existent, en el cas de canvi de nom.

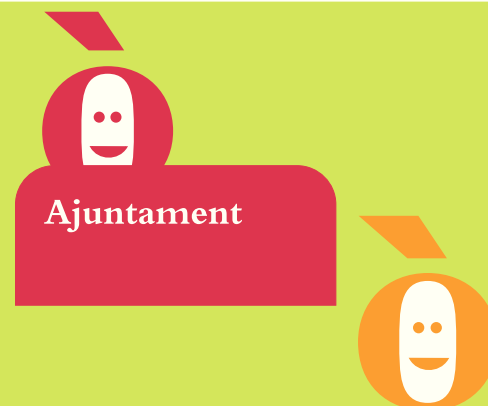
Ara bé, en molts casos no és necessari sol·licitar prèviament la llicència municipal d'activitat, sinó que serà suficient amb una comunicació a l'Ajuntament en la qual s'indiqui que s'ha iniciat l'activitat.

Cal tenir en compte:

En alguns districtes hi pot haver vigent la normativa d'un pla d'usos que reguli quins establiments es poden obrir a cada zona. Consulta els serveis tècnics de cada districte de l'Ajuntament de Barcelona.

On es fa el tràmit?

El tràmit s'inicia a l'Oficina d'Atenció al Ciutadà (OAC), i després es tramita al Servei Tècnic de cada districte, al Departament de Llicències.



Obtenir la licence municipale d'exploitation

Qu'est-ce que cela signifie ?

Il s'agit d'une démarche obligatoire et préalable au commencement de toute activité commerciale entreprise dans un local.

Deux options:

- Solliciter une nouvelle licence d'exploitation.
- Par transmission de la licence d'exploitation déjà existante en cas de changement de titulaire.

En général, il n'est pas nécessaire de solliciter préalablement la licence municipale d'exploitation. Il suffit alors de communiquer à la mairie que vous avez commencé votre activité.

Ce dont il faut tenir compte :

Il est possible que dans certains arrondissements un plan d'aménagement soit en vigueur réglementant les types d'établissements autorisés à ouvrir dans chaque zone.

Consultez les services techniques de chaque arrondissement de la Mairie de Barcelone.

Où doit-on réaliser les démarches ?

Vous devez entamer les démarches auprès de l'*Oficina d'Atenció al Ciutadà* (OAC), (Bureau d'Assistance au Citoyen) et ensuite vous adresser au Service technique de chaque arrondissement du Département des Licences.

3

Sol·licitar la llicència d'obres

Si fas obres d'adequació a l'establiment, has de sol·licitar la llicència d'obres. Hi pot haver diferents formats de tràmit, en funció de l'envergadura de les obres.

On es fa el tràmit?

El tràmit s'inicia a l'Oficina d'Atenció al Ciutadà (OAC), i després es tramita al Servei Tècnic de cada districte, al Departament de Llicències.

Cal tenir en compte:

La tramitació de la llicència d'obres segons l'activitat pot ser anterior, simultània o bé posterior a la tramitació de la llicència d'activitat.

Solliciter le permis de construire

Si vous devez réaliser des travaux dans votre établissement, vous devrez solliciter une autorisation de permis de construire. Il existe différents types de démarches, selon l'importance des travaux.

Où doit-on réaliser les démarches ?

Vous devez entamer les démarches auprès de l'*Oficina d'Atenció al Ciutadà* (OAC), (Bureau d'Assistance au Citoyen) et ensuite vous adresser au Service technique de chaque arrondissement du Département des Licences.

Ce dont il faut tenir compte :

Selon l'activité réalisée, les formalités qui concernent le permis de construire peuvent être réalisées avant, pendant ou après les démarches concernant la licence d'exploitation.



B**En iniciar
l'activitat comercial****Lorsque débute
l'activité commerciale****4****Fer la declaració censal
–alta fiscal– d'inici d'activitat****Què vol dir?**

- Inscriure's al cens de l'Agència Tributària per obtenir el Número d'Identificació Fiscal (NIF). S'ha d'omplir l'imprès 036 (alta censal), amb el qual també es dona d'alta de l'Impost sobre Activitats Econòmiques (IAE).
- Cal tenir en compte:
- Trimestralment caldrà realitzar declaracions dels impostos d'IVA i IRPF, així com resums anuals.
- Anualment s'ha d'abonar a l'Ajuntament una taxa de recollida de residus.

On es fa el tràmit?

A l'Agència Tributària que correspongui segons el domicili fiscal de l'activitat. Ho pots consultar a l'Agència Tributària: a la pàgina web www.aeat.es, en l'apartat "Contacti amb nosaltres", o trucant al telèfon 901 200 345.

Faire une déclaration censitaire –déclaration fiscale– de début d'activité

Qu'est-ce que cela signifie ?

- Vous devez vous inscrire à l'*Agència Tributària* (Perception des Impôts) afin d'obtenir le NIF (Numéro d'Identification Fiscale). Vous devrez ensuite remplir le formulaire 036 (déclaration fiscale) qui vous servira à vous déclarer auprès de l'Impôt sur les Activités Économiques (IAE). Vous devrez tenir compte que :
 - Chaque trimestre vous devrez faire une déclaration de l'IVA (TVA) et de l'IRPF (Impôt sur les Revenus des Personnes), ainsi que vos bilans fiscaux annuels.
 - Chaque année vous devrez payer à la mairie une taxe de ramassage des déchets.

Où doit-on effectuer les démarches ?

Auprès de l'*Agència Tributària* (Perception des Impôts) qui correspond à la domiciliation fiscale de votre activité. Vous pouvez consulter l'*Agència Tributària* (Perception des Impôts): sur la page web www.aeat.es, dans la rubrique « Contactez nous » (*Contacti amb nosaltres*) ou en appelant le 901 200 345.



5

Inscriure's a la Tresoreria de la Seguretat Social

Què vol dir?

La persona que desenvolupa l'activitat o, en el cas d'una societat jurídica, l'administrador de la societat, s'ha d'inscriure al règim d'autònoms de la Tresoreria de la Seguretat Social.

Cal tenir en compte:

Un cop iniciada l'activitat, mensualment s'hauran de fer les liquidacions corresponents a la Seguretat Social.

On es fa el tràmit?

A l'oficina de Tresoreria que correspongui al domicili fiscal de l'activitat. Ho pots consultar a la Tresoreria de la Seguretat Social: a la pàgina web www.seg-social.es, en l'apartat "Adreces i telèfons", o trucant al telèfon 901 50 20 50.



S'inscrire à la Trésorerie Générale de la Sécurité Sociale

Qu'est-ce que cela signifie ?

La personne qui mène une activité ou, dans le cas d'une société juridique, l'administrateur de la société doit s'inscrire au régime des autonomes de la Trésorerie de la Sécurité Sociale.

Ce dont il faut tenir compte :

Une fois l'exploitation commencée vous devrez chaque mois rédiger les déclarations correspondant à la Sécurité Sociale.

Où doit-on réaliser les démarches ?

Auprès du bureau de la Trésorerie qui correspond au domicile fiscal de votre entreprise. Vous pouvez consulter la Trésorerie de la Sécurité Sociale sur la page web www.seg-social.es, dans la rubrique « Adresses et Téléphones » (*Adreces i telèfons*) ou en appelant le 901 50 20 50.

6

Contractar i assegurar els treballadors

En cas que necessitis contractar treballadors:

- Has d'inscriure l'empresa i donar-los d'alta a la Seguretat Social.
- Cal que formalitzis un contracte de treball (empresa/treballador).

Cal tenir en compte:

La legislació aplicable en matèria de contractació laboral: l'Estatut dels treballadors i els convenis col·lectius.

On es fa el tràmit?

- Alta a la Seguretat Social: a l'oficina de Tresoreria que correspongui.
- Formalitzar contracte de treball: a l'Oficina de Treball de la Generalitat (OTG) del domicili de l'activitat. Pots consultar quina oficina et correspon a la pàgina web del Servei d'Ocupació de Catalunya: www.oficinadetreball.cat, en l'apartat "Si busqueu oficines de treball", o trucant als telèfons: 93 553 61 00 o 93 553 61 01.



SOC
Servei d'Ocupació
de Catalunya



Recruter et assurer les travailleurs

Si vous devez recruter des travailleurs :

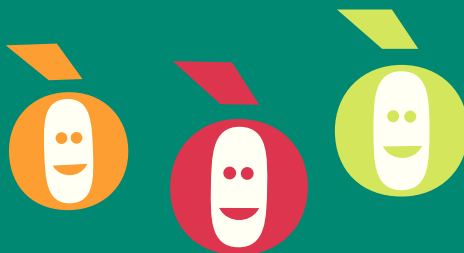
- Vous devez inscrire l'entreprise et enregistrer les travailleurs à la Sécurité Sociale.
- Il est nécessaire que vous établissiez un contrat de travail (entreprise/travailleur).

Ce dont il faut tenir compte :

La législation en vigueur concernant le code du travail: le Statut des Travailleurs et les conventions collectives.

Où doit-on réaliser les démarches ?

- S'inscrire à la Sécurité Sociale : dans le bureau de la Trésorerie correspondante.
- Etablir le contrat de travail: dans le Bureau du Travail de la Généralité correspondant à la domiciliation de votre entreprise. Vous pouvez trouver le bureau dont vous dépendez sur la page web du Servei d'Ocupació de Catalunya (Service de l'Emploi en Catalogne): www.oficinadetreball.cat, dans la rubrique « Si vous cherchez les agences du travail » (*Si busqueu oficines de treball*) ou en appelant le 93 553 61 00 ou le 93 553 61 01.





Altres informacions

Autres informations

Associar-se comercialment

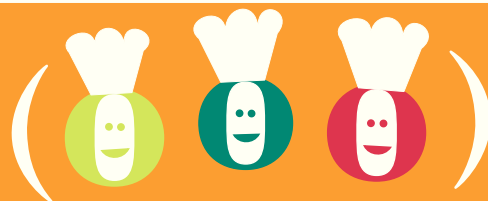
Comporta serveis i avantatges per als comerciants

Hi ha dos tipus d'entitats on, si vols, et pots associar:

- **Sectorials:** per tipus d'activitat, mitjançant associacions gremials. Els gremis, que agrupen persones que es dediquen al mateix ofici, posen al teu abast serveis i assessorament sobre el teu sector: normatives de la teva activitat, informació comercial específica, formació qualificada, dinamització i promoció comercial, i d'altres avantatges i serveis.
- **Territorials:** associacions de comerciants, de carrers, barris i localitats. T'ofereixen assessorament, formació, informació de normatives, oferta de serveis conjunts al client, dinamització i promoció comercial, millora del territori, etc.

On et pots informar?

A la Confederació de Comerç de Catalunya, al Consell de Gremis de Comerç, Serveis i Turisme de Barcelona i a l'Àrea de Promoció Econòmica de l'Ajuntament de Barcelona. Et poden indicar quines associacions et representen.



S'associer commercialement

Comporte des services et des avantages pour les commerçants

Il existe deux types d'institutions où, si vous le désirez, vous pouvez vous associer :

- **Sectorielles** : par type d'activité, à travers les associations corporatives. Les corporations, qui regroupent les personnes qui exercent la même activité, mettent à votre disposition des services et une assistance en relation avec votre secteur d'activité : réglementation, information commerciale spécifique, formation, dynamisation et promotion commerciale, et toutes sortes d'avantages et services.
- **Territoriales** : associations de commerçants de rues, quartiers et localités. Elles vous offrent assistance, formation, information sur les règlements, offres de services au client, dynamisation et promotion commerciale, amélioration du territoire, etc.

Où pouvez-vous vous informer ?

Vous pouvez vous informer auprès de la Confédération du Commerce de Catalogne, du Conseil des Corporations du Commerce, des Services et Tourisme de Barcelone et auprès de la Zone de Promotion Économique de la Mairie de Barcelone. On vous y indiquera quelles sont les associations qui vous représentent.



Adherir-se a la Junta Arbitral de Consum

Garanteix fiabilitat i confiança amb la clientela

Es tracta d'un procediment senzill, àgil i gratuït per resoldre conflictes que poden sorgir entre una persona consumidora i un comerciant.

Si hi ha cap problema amb la compra d'un producte o la prestació d'un servei, que dóna lloc a una reclamació contra un comerç o una persona professional, les dues parts enfrontades poden recórrer a la Junta Arbitral de Consum. Adherir-s'hi és voluntari i només requereix sol·licitar l'adhesió i tenir, en un lloc visible de l'establiment, el distintiu que ho acredita.

On et pots informar?

A l'Oficina Municipal d'Informació al Consumidor de Barcelona (OMIC): www.bcn.cat/omic o a l'Agència Catalana del Consum, o bé trucant al 012 o per mitjà de la seva pàgina web: www.consum.cat.



**JUNTA ARBITRAL
DE CONSUM
DE BARCELONA**



Adhérer à la Junta Arbitral de Consum (Assemblée Arbitrale de la Consommation)

Garantit la fiabilité et la confiance auprès de la clientèle

Il s'agit d'un procédé simple, rapide et gratuit afin de résoudre les conflits qui pourraient surgir entre un consommateur et un commerçant.

Si un conflit apparaît lors de l'achat d'un produit ou lors d'une prestation de service, qui donnerait lieu à une réclamation contre un commerce ou un professionnel, dans ce cas, les deux parties en conflit peuvent recourir à la Junta Arbitral de Consum (Assemblée Arbitrale de la Consommation). L'adhésion est un acte volontaire qui requiert seulement d'y adhérer et de posséder, dans un endroit visible de l'établissement, un signe distinctif qui l'accrédite.

Où s'informer :

Vous pourrez vous informer auprès du Bureau Municipal d'Information au Consommateur (OMIC) : www.bcn.cat/omic ou bien auprès de l'Agence Catalane de la Consommation, ou bien en appelant le 012 ou encore, en consultant la page web: www.consum.cat.

Normativa comercial bàsica

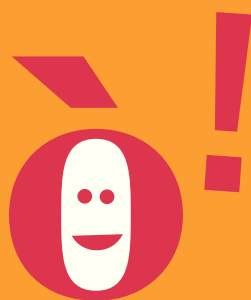
Cal tenir en compte:

En funció de l'activitat comercial, hi ha normatives específiques d'obligat compliment. Cal assessorar-se en cada cas. A més, segons el districte on t'estableixis, hi pot haver ordenances municipals específiques que afectin el teu establiment. Informa-te'n.

Réglementation commerciale basique

Ce dont il faut tenir compte :

En fonction de l'activité commerciale, il existe des règlements spécifiques que l'on doit respecter obligatoirement. Faites-vous conseiller selon le cas. Enfin, selon l'arrondissement dans lequel vous vous établirez, des ordonnances municipales spécifiques concernant votre établissement peuvent exister. Informez-vous auprès de votre mairie.



Horaris / Horaires:

La Llei 8/2004, de la Generalitat de Catalunya, regula els horaris comercials. L'horari general és de dilluns a dissabte, entre les 7 i les 22h, amb un màxim de 12 h el dia i de 72 h la setmana. Hi ha, però, un gran nombre d'excepcions de l'horari general, que depenen del tipus d'activitat. Les pots consultar a:

www.gencat.cat/especial/comerc/cat/index.htm.

L'horari adoptat per cada comerciant ha de ser visible al públic, fins i tot quan l'establiment estigui tancat.

Hi ha la possibilitat d'obrir alguns festius d'obertura comercial autoritzada a tot Catalunya. Els ajuntaments, però, poden substituir un o dos dels dies festius d'obertura comercial autoritzada per una o dues festes locals. Per a més informació, contacta amb l'Ajuntament de Barcelona.

La loi 8/2004, de la Généralité de Catalogne, réglemente les horaires commerciaux. L'horaire général est du lundi au samedi, entre 7 h et 22 h, avec un maximum de 12 heures par jour et de 72 heures par semaine. Il existe cependant un grand nombre d'exceptions à l'horaire général selon le type d'activité. Vous pouvez les trouver sur la page web :

www.gencat.cat/especial/comerc/cat/index.htm.

L'horaire choisi par chaque commerçant doit être visible par le public, même si l'établissement est fermé. Il existe la possibilité d'ouvrir certains jours fériés dans toute la Catalogne. Cependant, les mairies peuvent substituer un ou deux jours fériés d'ouverture commerciale autorisée par une ou deux fêtes locales. Pour plus d'informations, contactez la Mairie de Barcelone.



Preus / Prix:



És obligatori indicar el preu de venda final (incloent-hi taxes, impostos i altres despeses) de tots els productes, precedit de la sigla PVP, mitjançant etiquetes o cartells visibles. Igualment, als establiments que presten serveis hi ha d'haver una llista de preus, en un lloc visible.

Il est obligatoire d'indiquer le prix de vente final (incluant taxes, impôts, et autres frais) de tous les produits, précédé du sigle PVP au moyen d'étiquettes ou d'affiches bien visibles. Les établissements qui offrent des services doivent eux aussi posséder une liste de prix, mise en évidence.

Ús de la llengua / Usage de la langue:

La teva clientela té dret a ser atesa tant en català com en castellà, i no se la pot fer canviar de llengua, si no vol.

L'establiment comercial ha de tenir, almenys, en català la senyalització i els cartells d'informació general de caràcter fix, ja siguin a l'aparador, a l'interior o a l'exterior de l'establiment, tant si es tracta de rètols destinats a les persones clientes o usuàries com al personal de l'establiment. Aquesta obligació no inclou les marques, els noms comercials ni els rètols emparats per la legislació de la propietat industrial.

També ha de tenir l'oferta de productes i de serveis (catàlegs, fulls promocionals, menús, llistes de preus, fulls de reclamacions, etc.) almenys en català.

Votre clientèle a le droit d'être servie aussi bien en catalan qu'en castillan et ne peut être obligée à parler dans une langue qu'elle n'a pas choisie.

L'établissement commercial doit posséder, au moins en catalan, une signalisation et des affiches d'information générale de caractère fixe, qu'elles soient placées sur la devanture, à l'intérieur ou à l'extérieur de l'établissement, ou bien s'il s'agit d'écriteaux destinés aux clients ou usagers comme au personnel de

l'établissement. Cette obligation n'inclut pas les marques, noms commerciaux, ni les enseignes protégées par la législation sur la propriété industrielle.

Enfin, vous devez présenter vos offres de produits et de services (catalogues, feuillets publicitaires, menus, listes de prix, livre de réclamations, etc.) au moins en catalan.

Etiquetatge / Étiquetage:

Les normatives sobre etiquetatge són nombroses i vénen regulades per l'administració europea, l'estatal i l'autonòmica. D'altra banda, l'etiquetatge d'alguns productes es regula per normatives específiques que cal consultar al web de l'Agència Catalana del Consum: www.consum.cat. Informa-te'n.

Pel que fa a la llengua, a Catalunya es pot etiquetar en català, en castellà o en qualsevol altra llengua de la Unió Europea. La Llei 1/1998, de política lingüística, només obliga a redactar les etiquetes en català aquelles empreses que fabriquen productes catalans amb denominació d'origen, denominació comarcal o denominació de qualitat, i també les que fabriquen productes artesanals que es distribueixen a Catalunya.

Les réglementations sur l'étiquetage sont nombreuses et sont régies par l'administration européenne, l'état et la région autonome. Par ailleurs, l'étiquetage de certains produits est régi par des réglementations spécifiques que vous devez consulter sur la page web de l'Agence Catalane de la Consommation : www.consum.cat. Informez vous.

En ce qui concerne la langue, en Catalogne, on peut étiqueter en catalan, en castillan ou dans n'importe quelle langue de l'Union Européenne. La loi 1/1998, de Politique Linguistique oblige les entreprises qui fabriquent des produits catalans d'appellation d'origine contrôlée, d'appellation d'origine régionale ou d'appellation de qualité, ainsi que celles qui fabriquent des produits artisanaux distribués en Catalogne à rédiger les étiquettes en catalan.



Factura o tiquet / Facture ou ticket d'achat:

S'ha de lliurar sempre a la clientela el tiquet de compra, que ha d'incloure: concepte, import total (amb impostos desglossats) i la identificació de l'empresa amb el NIF, i també una factura quan així ho demani la persona consumidora.



Il doit être remis à la clientèle un ticket d'achat qui doit comporter: le genre du produit, le montant total (avec impôts détaillés) et l'identification de l'entreprise avec le NIF, ainsi qu'une facture dans le cas où elle serait exigée par le client.

Fulls de reclamació / Livre de réclamations:

L'establiment està obligat a tenir fulls oficials de reclamació a la disposició de les persones clientes i usuàries i a anunciar-ne l'existència de forma visible. Els fulls de reclamació han d'estar disponibles en versió catalana, castellana i anglesa. Pots obtenir-los per Internet a través del web de l'Agència Catalana del Consum: www.consum.cat, i en el de l'Oficina de Gestió Empresarial (OGE): www.gencat.cat/oge, i presencialment en les oficines d'aquests organismes.



L'établissement doit mettre à la disposition des clients et usagers un livre de réclamations qui doit être signalé de façon bien visible. Le livre de réclamations doit être disponible en catalan, castillan et anglais. Vous pouvez l'obtenir sur la page web de l'Agence Catalane de la Consommation: www.consum.cat, et à l'OGE (Bureau de Gestion d'Entreprise): www.gencat.cat/oge, ainsi que dans les bureaux de ces organismes.

Gestió de residus comercials / Gestion des déchets commerciaux:



S'ha d'omplir el formulari de Declaració de Residus Comercials. Existeix un sistema de recollida específica per als residus comercials amb uns horaris d'obligat compliment. Informa-te'n trucant al telèfon 900 70 20 30. A més, cal que demanis informació d'altres normatives mediambientals que et poden afectar: sobre envasos, contaminació atmosfèrica, contaminació lumínica, etc.

Vous devrez remplir un formulaire de *Declaració de Residus Comercials* (Déclaration de Déchets Commerciaux). Il existe un service de ramassage des déchets commerciaux avec des horaires obligatoires. Informez vous en appelant le 900 70 20 30.

De plus, il est nécessaire que vous demandiez des renseignements sur les autres réglementations environnementales qui vous concernent : emballages, pollution atmosphérique, lumineuse, etc.

Rètol exterior, tendals, marquesines i banderoles / Enseignes extérieures, stores, auvents et banderoles:



Han de seguir les condicions de l'Ordenança dels usos del paisatge urbà. El rètol comercial s'ha de situar dins el buit arquitectònic i ha de portar integrat el sistema d'il·luminació, que en cap cas no podrà anar ancorat a la façana. L'Ordenança limita l'ús de banderoles a les quatre que estan homologades: en hotels, apartaments, entitats financeres i farmàcies. Informa-te'n.

Vous devrez respecter les conditions de l'*Ordenança dels usos del paisatge urbà* (Ordonnance sur les Usages dans le Paysage Urbain). L'enseigne commerciale ne doit pas constituer de saillie par rapport à la façade et devra comporter un système d'éclairage intégré, qui ne pourra être fixé sous aucun prétexte à la façade.

L'Ordonnance limite l'usage des banderoles (enseigne-drapeau) aux quatre secteurs d'activité suivants: hôtels, appartements, organismes financiers et pharmacies. Informez-vous.

D**Adreces i telèfons
d'utilitat****Adresses et
téléphones utiles****Confederació de Comerç de Catalunya
Confédération du Commerce de Catalogne**

Via Laietana, 32, 2n
08003 Barcelona
Tel.: 93 491 06 06
www.confecom.cat / ccc@confecom.cat

**Consell de Gremis de Comerç,
Serveis i Turisme de Barcelona
Conseil des Corporations du Commerce,
Services et Tourisme de Barcelone**

Via Laietana, 32, 2n
08003 Barcelona
Tel.: 93 491 06 06
www.conselldegremis.cat / secretaria@conselldegremis.cat

**Ajuntament de Barcelona / Mairie de Barcelone**

**Si vols preguntar per telèfon /
Si vous voulez vous informer par téléphone:**

Atenció al Ciutadà / Assistance au citoyen
Tel.: 010 / www.bcn.cat

**Si vols que t'atenguin personalment /
Si vous voulez être informé personnellement:**

**Oficines d'Atenció al Ciutadà /
Bureau d'Assistance au citoyen**

Districte/Arrondissement de Ciutat Vella
C. Ramelleres, 17

Districte/Arrondissement de l'Eixample
C. Aragó, 328

**Districte/
Arrondissement de Sants-Montjuïc**
C. Creu Coberta, 104

Districte/Arrondissement de les Corts
Pl. Comas, 18

**Districte/
Arrondissement de Sarrià-Sant Gervasi**
C. Anglí, 31

Districte/Arrondissement de Gràcia
C. Francisco Giner, 46

**Districte/
Arrondissement d'Horta Guinardó**
Rda. Guinardó, 49

**Districte/
Arrondissement de Nou Barris**
C. Doctor Pi i Molist, 133

**Districte/
Arrondissement de Sant Andreu**
Pl. Orfila, 1

**Districte/
Arrondissement de Sant Martí**
Pl. Valentí Almirall, 1

Ajuntament/Mairie
Pl. Sant Miquel, 4

Si vols consultar per Internet /

Si vous voulez vous informer sur internet:

**Informació sobre el comerç a Barcelona /
Information sur le commerce à Barcelone**

www.bcn.cat/comerc

Tràmits *on-line* / Démarches en ligne

www.bcn.cat

**Promoció Econòmica. Ajuntament de Barcelona /
Promotion économique. Mairie de Barcelone**

C. Llacuna, 162, 1a planta

08018 Barcelona

Tel.: 93 256 39 33

**Institut Municipal d'Hisenda de Barcelona /
Institut Municipal du Fisc de Barcelone**

Av. Litoral, 30

08005 Barcelona

Tel.: 93 402 37 34 / www.bcn.cat/hisenda

**Tresoreria territorial de la Seguretat Social /
Trésorerie territoriale de la Sécurité Sociale**

C. Aragó, 273-275, baixos

Tel.: 93 496 20 00 / Fax: 93 496 22 45 / www.seg-social.es

**Servei d'Ocupació de Catalunya (SOC) /
Service de l'Emploi de Catalogne (SOC)**

C. Lull, 297-307

08019 Barcelona

Tel.: 93 553 61 00 / 93 553 61 01 / www.oficinadetreball.cat

Barcelona Activa / Barcelona Active

Tel. 93 401 97 77 / www.barcelonactiva.cat

**Oficina Municipal d'Informació al Consumidor de Barcelona (OMIC) /
Bureau Municipal d'Information du Consommateur de Barcelone
(OMIC)**

Rda. Sant Pau, 43

08015 Barcelona

Tel.: 93 402 78 41 / www.bcn.cat/omic

**Institut del Paisatge Urbà i la Qualitat de Vida /
Institut du Paysage Urbain et de la Qualité de la Vie**

Av. Drassanes, 6-8, planta 20

08001 Barcelona

Tel.: 93 256 25 25 / www.bcn.cat/paisatgeurba

**Centre de Normalització Lingüística de Barcelona /
Centre de Normalisation linguistique de Barcelone**

C. Quintana, 11, 3r 1a

Tel.: 93 412 55 00 / www.cpnl.cat

Una iniciativa de / À l'initiative de:



Amb el suport de / Avec l'appui de:



Han participat en aquesta edició / Ont participé à cette publication:

Confederació de Comerç de Catalunya
Consell de Gremis de Comerç, Serveis i Turisme de Barcelona
Direcció d'Immigració de l'Ajuntament de Barcelona
Àrea de Comerç de la Diputació de Barcelona
Departament d'Innovació, Universitats i Empresa de la Generalitat de Catalunya
Secretaria de Política Lingüística de la Generalitat de Catalunya
Secretaria per a la Immigració de la Generalitat de Catalunya