

Com obrir un comerç a la ciutat de Barcelona

guia pràctica

كيفية افتتاح

متجر في مدينة

برشلونة

دليل عملي



ò

Oberts al català

الكاتالانية - العربية / català - àrab



Si vols iniciar una activitat comercial,

assessora't per afrontar amb garanties un procés que pot resultar complex pels diversos tràmits administratius que hi tenen lloc. Conèixer i complir els requisits legals, els serveis i les prestacions des de l'inici afavoreix la bona marxa de l'empresa i evita possibles sancions.

A més de la normativa comercial obligatòria, també s'ha de complir una normativa fiscal i laboral.

إذا أردت البدء بنشاط تجاري عليك طلب الاستشارة لتضمن القيام بهذه العملية التي يمكن أن تكون إجراءاتها الإدارية معقدة. إن معرفة المتطلبات القانونية والخدمات والتسهيلات وتنفيذها منذ البداية، سوف توفر فرص النجاح للشركة وستجنبها الغرامات والعقوبات الممكنة. وإضافة إلى النظم التجارية الواجبة التنفيذ، يجب الالتزام أيضا بالنظم الضريبية والعملية.



Abans d'iniciar l'activitat

- 1) Tenir el dret d'ocupació del local
- 2) Obtindre la llicència municipal d'activitat
- 3) Sol·licitar la llicència d'obres

A

قبل البدء بالنشاط

- (1) التمتع بالوضع القانوني لإشغال المتجر
- (2) الحصول على رخصة البلدية لممارسة النشاط
- (3) طلب الترخيص للقيام بأعمال البناء



En iniciar l'activitat

- 4) Fer la declaració censal –alta fiscal– de l'inici de l'activitat
- 5) Inscriure's a la Tresoreria de la Seguretat Social
- 6) Contractar i assegurar els treballadors

B

عند البدء بالنشاط

- (4) القيام بالتصريح الإحصائي، والتسجيل الضريبي للبدء بالنشاط
- (5) التسجيل في صندوق الضمان الاجتماعي
- (6) التعاقد مع العمال وتسجيلهم في الضمان الاجتماعي



Altres informacions

- Associar-se comercialment
- Adherir-se a la Junta Arbitral de Consum
- Normativa comercial bàsica

C

معلومات أخرى

- التسجيل في الجمعيات التجارية
- التسجيل في مجلس تحكيم المستهلك
- الاطلاع على النظام التجاري الأساسي



Adreces i telèfons d'utilitat

D

عناوين وهواتف ضرورية

A

Abans d'iniciar
l'activitat comercial

قبل البدء
بالنشاط التجاري



1

Tenir el dret d'ocupació del local

Com s'aconsegueix?

- Llogant el local: amb un contracte de lloguer del local on es vol exercir l'activitat.
- Comprant el local: amb un contracte de compravenda i adquisició amb l'escriptura de propietat.

* Cal tenir en compte que el local triat reuneixi les condicions físiques i tècniques per adequar-se a l'activitat a desenvolupar i als requisits normatius vigents.

Com s'han de realitzar les gestions?

- A través del propietari del local.
- A través d'una agència immobiliària i/o administrador de finques.
- Consultant el Registre de la Propietat.

التمتع بالوضعية القانونية لإشغال المحل

كيفية الحصول عليها؟

- استئجار المحل: بواسطة عقد إيجار للمحل حيث ترغب في مزاولته العمل.
- شراء المحل: بواسطة عقد بيع وسند ملكية.

* يجب التأكد من أن المحل المختار يتمتع بالشروط العملية والتقنية وملاءمته للنشاط المرغوب بمزاولته، وللشروط القانونية النافذة.

كيف يمكن القيام بالإجراءات؟

- عن طريق مالك المحل.
- بواسطة المكتب العقاري أو المشرف العقاري.
- باستشارة السجل العقاري.

2

Obtenir la llicència municipal d'activitat

Què vol dir?

És un acte obligatori i previ a l'inici de qualsevol activitat empresarial ubicada en un local.

Dues opcions:

- Mitjançant una sol·licitud de nova llicència d'activitat.
- Per transmissió de la llicència d'activitat existent, en el cas de canvi de nom.

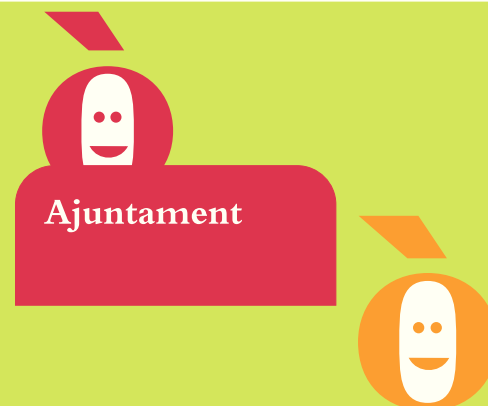
Ara bé, en molts casos no és necessari sol·licitar prèviament la llicència municipal d'activitat, sinó que serà suficient amb una comunicació a l'Ajuntament en la qual s'indiqui que s'ha iniciat l'activitat.

Cal tenir en compte:

En alguns districtes hi pot haver vigent la normativa d'un pla d'usos que reguli quins establiments es poden obrir a cada zona. Consulta els serveis tècnics de cada districte de l'Ajuntament de Barcelona.

On es fa el tràmit?

El tràmit s'inicia a l'Oficina d'Atenció al Ciutadà (OAC), i després es tramita al Servei Tècnic de cada districte, al Departament de Llicències.



الحصول على الرخصة البلدية لممارسة النشاط

ما المقصود بهذا؟

هو إجراء إلزامي يستيق القيام بأي نشاط تجاري في المحل. وهناك خيارين:

- تقديم طلب للحصول على ترخيص جديد للنشاط.
- نقل الترخيص الحالي في حالة تغيير المالك.

مع ملاحظة أنه في العديد من الحالات ليس من الضروري طلب الترخيص المسبق لمزاولة النشاط، بل تكفي البلدية بتقديم إشعار يتضمن الإشارة إلى بدء النشاط.

يجب الأخذ بالحسبان:

يمكن أن تكون هناك نظم بلدية خاصة بدوائر الأحياء، وذلك بحسب المكان المراد مزاولته للنشاط به. يمكن استشارة قسم الخدمات الفنية في دائرة البلدية في الحي الذي تتبع له ضمن بلدية مدينة برشلونة.

أين تقدم المعاملات؟

يتم البدء في الإجراءات لدى مكتب خدمة المواطنين (OAC)، ثم تقدم في الخدمات الفنية في دوائر الأحياء، قسم الترخيص.

3

Sol·licitar la llicència d'obres

Si fas obres d'adequació a l'establiment, has de sol·licitar la llicència d'obres. Hi pot haver diferents formats de tràmit, en funció de l'envergadura de les obres.

On es fa el tràmit?

El tràmit s'inicia a l'Oficina d'Atenció al Ciutadà (OAC), i després es tramita al Servei Tècnic de cada districte, al Departament de Llicències.

Cal tenir en compte:

La tramitació de la llicència d'obres segons l'activitat pot ser anterior, simultània o bé posterior a la tramitació de la llicència d'activitat.

طلب الترخيص للقيام بأعمال البناء أو الترميم

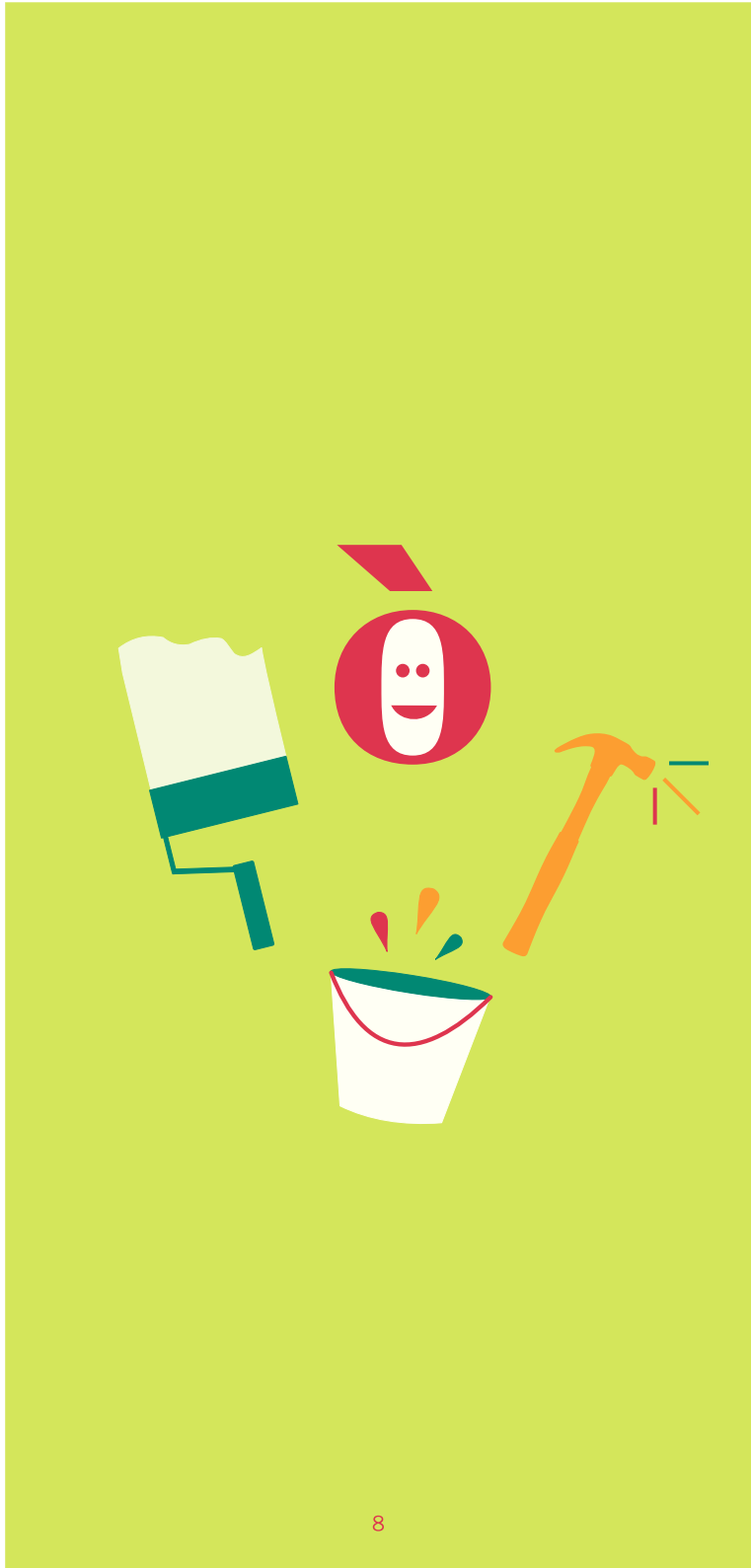
إذا رغبت القيام بأعمال بناء لترميم المحل، يجب طلب ترخيص بالإنشاءات. وهناك أنواع عديدة من التراخيص وذلك بحسب حجم هذه الأعمال.

أين تقدم المعاملات؟

يتم البدء في الإجراءات لدى مكتب خدمة المواطنين (OAC)، ثم تقدم في الخدمات الفنية في دوائر الأحياء، قسم الترخيص.

يجب الأخذ بالحسبان:

بحسب نوعية النشاط المرغوب مزاولته، يمكن أن تكون تراخيص أعمال البناء سابقة، أو متزامنة أو لاحقة للترخيص بمزاولة النشاط.



B

En iniciar l'activitat comercial

عند البدء
بالنشاط

4

Fer la declaració censal –alta fiscal– d'inici d'activitat

Què vol dir?

- Inscriure's al cens de l'Agència Tributària per obtenir el Número d'Identificació Fiscal (NIF). S'ha d'omplir l'imprès 036 (alta censal), amb el qual també es dona d'alta de l'Impost sobre Activitats Econòmiques (IAE).
- Cal tenir en compte:
- Trimestralment caldrà realitzar declaracions dels impostos d'IVA i IRPF, així com resums anuals.
- Anualment s'ha d'abonar a l'Ajuntament una taxa de recollida de residus.

On es fa el tràmit?

A l'Agència Tributària que correspongui segons el domicili fiscal de l'activitat. Ho pots consultar a l'Agència Tributària: a la pàgina web www.aeat.es, en l'apartat "Contacti amb nosaltres", o trucant al telèfon 901 200 345.

القيام بالتصريح الإحصائي، والتسجيل الضريبي للبدء بالنشاط

ما المقصود بهذا؟

- التسجيل في الدائرة المالية الضريبية للحصول على رقم التعريف الضريبي NIF. ويجب تقديم النموذج 036 التسجيل الإحصائي alta censal، وبواسطته يتم التسجيل في سجل ضريبة النشاطات الاقتصادية IAE. يجب الأخذ بالحسبان:
- يجب التصريح عن ضريبة القيمة المضافة IVA و ضريبة الأرباح IRPF وذلك بصورة فصلية كل ثلاثة أشهر إضافة إلى التصريح السنوي الموجز.
- يجب تسديد رسوم القمامة لصالح البلدية سنوياً.

أين تقدم المعاملات؟

في مكتب خزانة الضرائب التابع له بحسب موقع النشاط، ويمكن الاستفسار عن ذلك في الموقع الإلكتروني للخزانة الضريبية:
Contacti amb www.aeat.es تحت عنوان
nosaltres أو بالاتصال على 901200345.



5

Inscriure's a la Tresoreria de la Seguretat Social

Què vol dir?

La persona que desenvolupa l'activitat o, en el cas d'una societat jurídica, l'administrador de la societat, s'ha d'inscriure al règim d'autònoms de la Tresoreria de la Seguretat Social.

Cal tenir en compte:

Un cop iniciada l'activitat, mensualment s'hauran de fer les liquidacions corresponents a la Seguretat Social.

On es fa el tràmit?

A l'oficina de Tresoreria que correspongui al domicili fiscal de l'activitat. Ho pots consultar a la Tresoreria de la Seguretat Social: a la pàgina web www.seg-social.es, en l'apartat "Adreces i telèfons", o trucant al telèfon 901 50 20 50.



التسجيل في صندوق الضمان الاجتماعي

ما المقصود بهذا؟

إن الشخص الذي يزاول النشاط، أو المدير في حالة الشركة القانونية، ملزم بالتسجيل في سجل العمال المستقلين لدى صندوق الضمان الاجتماعي.

يجب الأخذ بالحسبان:

بعد البدء في مزاولة النشاط يجب تسديد رسوم الضمان الاجتماعي بصورة شهرية.

أين تقدم المعاملات؟

في مكتب صندوق الضمان الاجتماعي الذي يتبع له العنوان الضريبي للمحل، ويمكن الاستفسار عن ذلك في الموقع الإلكتروني لصندوق الضمان الاجتماعي: www.seg-social.es تحت عنوان Adreces i telèfons ، أو بالاتصال على الهاتف 901502050.

6

Contractar i assegurar els treballadors

En cas que necessitis contractar treballadors:

- Has d'inscriure l'empresa i donar-los d'alta a la Seguretat Social.
- Cal que formalitzis un contracte de treball (empresa/treballador).

Cal tenir en compte:

La legislació aplicable en matèria de contractació laboral: l'Estatut dels treballadors i els convenis col·lectius.

On es fa el tràmit?

- Alta a la Seguretat Social: a l'oficina de Tresoreria que correspongui.
- Formalitzar contracte de treball: a l'Oficina de Treball de la Generalitat (OTG) del domicili de l'activitat. Pots consultar quina oficina et correspon a la pàgina web del Servei d'Ocupació de Catalunya: www.oficinadetreball.cat, en l'apartat "Si busqueu oficines de treball", o trucant als telèfons: 93 553 61 00 o 93 553 61 01.



SOC
Servei d'Ocupació
de Catalunya



التعاقد مع العمال وتسجيلهم في الضمان الاجتماعي

عند الحاجة للتعاقد مع عمال:

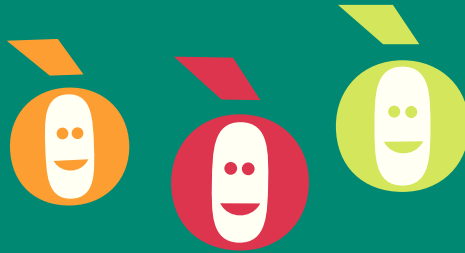
- يجب تسجيل الشركة والعمال في الضمان الاجتماعي.
- من الضروري تسجيل عقد عمل ما بين الشركة والعمال.

يجب الأخذ بالحسيان:

إن القوانين النافذة في حالة عقود العمل هي: قانون العمال، واتفاقات النقابات المهنية.

أين تقدم المعاملات؟

- التسجيل في صندوق الضمان الاجتماعي: في مكتب صندوق الضمان الاجتماعي التابع له.
- تسجيل عقد عمل: في مكتب الشغل الكتلاني OTG الذي يتبع له عنوان النشاط، ويمكن الاستعلام عن المكتب التابع له من خلال الموقع الإلكتروني لمصلحة التشغيل الكتلاني www.oficinadetreball.cat تحت عنوان Si busques oficines de treball أو بالاتصال على الهواتف 935536100 أو 935536101.





Altres informacions

معلومات
أخرى

Associar-se comercialment

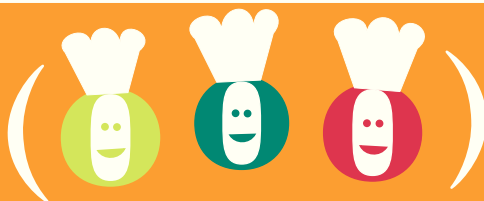
Comporta serveis i avantatges per als comerciants

Hi ha dos tipus d'entitats on, si vols, et pots associar:

- **Sectorials:** per tipus d'activitat, mitjançant associacions gremials. Els gremis, que agrupen persones que es dediquen al mateix ofici, posen al teu abast serveis i assessorament sobre el teu sector: normatives de la teva activitat, informació comercial específica, formació qualificada, dinamització i promoció comercial, i d'altres avantatges i serveis.
- **Territorials:** associacions de comerciants, de carrers, barris i localitats. T'ofereixen assessorament, formació, informació de normatives, oferta de serveis conjunts al client, dinamització i promoció comercial, millora del territori, etc.

On et pots informar?

A la Confederació de Comerç de Catalunya, al Consell de Gremis de Comerç, Serveis i Turisme de Barcelona i a l'Àrea de Promoció Econòmica de l'Ajuntament de Barcelona. Et poden indicar quines associacions et representen.



التسجيل في الجمعيات التجارية

الخدمات والمزايا المتوفرة للتجار المسجلين

هناك نوعان من هذه المؤسسات حيث يمكنك الانتساب إذا رغبت:

- **قطاعية:** بحسب نوع النشاط، وهي الجمعيات المهنية، والتي تجمع الأفراد الذين يزاولون المهنة نفسها، وتضع في متناولك الخدمات والاستشارات المتعلقة بقطاعك: النظم المطبقة على النشاط. كما تقدم معلومات تجارية متخصصة، التدريب والتأهيل، الدعم، والتنشيط التجاري، ومزايا وخدمات أخرى.
- **محلية:** وهي جمعيات التجار في الأحياء والمناطق. توفر الاستشارات، التأهيل، معلومات حول النظم، وتوفر الخدمات الجماعية للأعضاء، عدا عن المساعدة، والتنشيط التجاري، وتحسين المناطق.

أين يمكنك الاستعلام؟

في الكونفدرالية التجارية في كتلونيا، في مستشارية الجمعيات التجارية، قسم الخدمات والسياحة في برشلونة، وفي قسم التنشيط الاقتصادي لبلدية برشلونة. حيث يمكنهم إرشادك إلى الجمعيات التي تمتلك.



Adherir-se a la Junta Arbitral de Consum

Garanteix fiabilitat i confiança amb la clientela

Es tracta d'un procediment senzill, àgil i gratuït per resoldre conflictes que poden sorgir entre una persona consumidora i un comerciant.

Si hi ha cap problema amb la compra d'un producte o la prestació d'un servei, que dóna lloc a una reclamació contra un comerç o una persona professional, les dues parts enfrontades poden recórrer a la Junta Arbitral de Consum. Adherir-s'hi és voluntari i només requereix sol·licitar l'adhesió i tenir, en un lloc visible de l'establiment, el distintiu que ho acredita.

On et pots informar?

A l'Oficina Municipal d'Informació al Consumidor de Barcelona (OMIC): www.bcn.cat/omic o a l'Agència Catalana del Consum, o bé trucant al 012 o per mitjà de la seva pàgina web: www.consum.cat.



**JUNTA ARBITRAL
DE CONSUM
DE BARCELONA**



التسجيل في مجلس تحكيم المستهلك

تضمن الثقة والإخلاص مع الزبائن

وهو إجراء بسيط، عملي ومجاني لحل الخلافات التي يمكن أن تحصل ما بين المستهلك والتاجر. فإذا حصلت مشكلة في عملية بيع منتج أو تقديم خدمات ووجود شكوى عنها ضد متجر أو صاحب مهنة، فإن الطرفين المختلفين يمكنهم اللجوء إلى مجلس تحكيم المستهلك. إن الانضمام إلى هذه الهيئة هو أمر طوعي ومجاني، فقط يجب تقديم طلب الانضمام، وأن يوضع في مكان مرئي اللوحة التي تثبت الانضمام إلى هذه الهيئة.

أين يمكنك الاستعلام؟

في المكتب المحلي لاستعلام المستهلك في
برشلونة www.bcn.cat/omic أو
في الوكالة الكتالانية للاستهلاك، أو بالاتصال
على الهاتف 012 أو من خلال الموقع
الإلكتروني: www.consum.cat

Normativa comercial bàsica

Cal tenir en compte:

En funció de l'activitat comercial, hi ha normatives específiques d'obligat compliment. Cal assessorar-se en cada cas. A més, segons el districte on t'estableixis, hi pot haver ordenances municipals específiques que afectin el teu establiment. Informa-te'n.

النظام التجاري الأساسي

يجب الأخذ بالحسبان:

توجد أنظمة خاصة إلزامية التطبيق وذلك بحسب النشاط التجاري. ويجب طلب الاستشارة في كل حالة. يضاف إلى هذا أنه وبحسب الحي الذي تؤسس فيه العمل يمكن أن تكون هناك أنظمة خاصة تؤثر على محلك. استعلم عن ذلك.



Horaris / أوقات العمل

La Llei 8/2004, de la Generalitat de Catalunya, regula els horaris comercials. L'horari general és de dilluns a dissabte, entre les 7 i les 22h, amb un màxim de 12 h el dia i de 72 h la setmana. Hi ha, però, un gran nombre d'excepcions de l'horari general, que depenen del tipus d'activitat. Les pots consultar a:

www.gencat.cat/especial/comerc/cat/index.htm.

L'horari adoptat per cada comerciant ha de ser visible al públic, fins i tot quan l'establiment estigui tancat.

Hi ha la possibilitat d'obrir alguns festius d'obertura comercial autoritzada a tot Catalunya. Els ajuntaments, però, poden substituir un o dos dels dies festius d'obertura comercial autoritzada per una o dues festes locals. Per a més informació, contacta amb l'Ajuntament de Barcelona.

إن القانون 2004/8 الصادر عن الحكومة الكتالانية ينظم أوقات العمل التجاري، والتوقيت بشكل عام من الاثنين وحتى السبت، ما بين الساعة 7 وحتى الساعة 22، وبحد أقصاه 12 ساعة يوميا و 72 أسبوعيا. علما بأنه يوجد العديد من الاستثناءات في تطبيق التوقيت العام، وذلك بحسب نوعية النشاط. يمكنك استشارة التوقيت من خلال الموقع:

www.gencat.cat/especial/comerc/cat/index.htm

ويجب أن تكون أوقات العمل المعتمدة من قبل التاجر مرئية للزبائن، حتى في أوقات الإغلاق. هناك إمكانية السماح بالعمل التجاري في بعض أيام العطل وذلك في كل كتلونيا. ويمكن للبلديات اختيار يوم أو يومين من أيام العطل المسموح العمل خلالها وإبدالها بأيام عطل محلية. للمزيد من المعلومات اتصل ببلدية مدينة برشلونة.





Preus / الأسعار

És obligatori indicar el preu de venda final (incloent-hi taxes, impostos i altres despeses) de tots els productes, precedit de la sigla PVP, mitjançant etiquetes o cartells visibles. Igualment, als establiments que presten serveis hi ha d'haver una llista de preus, en un lloc visible.

هناك إلزام بالإشارة إلى سعر البيع النهائي (يتضمن الرسوم والضرائب والنفقات الأخرى) لكل المنتجات، ومسبق بإشارة PVP، وبواسطة لاصقات أو بطاقات مرئية. وكذلك في المحلات التي تقدم خدمات يجب وضع لائحة بالأسعار سهلة الرؤية من قبل الزبائن.

Ús de la llengua / استعمال اللغة

CAT

La teva clientela té dret a ser atesa tant en català com en castellà, i no se la pot fer canviar de llengua, si no vol.

L'establiment comercial ha de tenir, almenys, en català la senyalització i els cartells d'informació general de caràcter fix, ja siguin a l'aparador, a l'interior o a l'exterior de l'establiment, tant si es tracta de rètols destinats a les persones clientes o usuàries com al personal de l'establiment. Aquesta obligació no inclou les marques, els noms comercials ni els rètols emparats per la legislació de la propietat industrial.

També ha de tenir l'oferta de productes i de serveis (catàlegs, fulls promocionals, menús, llistes de preus, fulls de reclamació, etc.) almenys en català.

إن لزيابنتك الحق في التعامل معهم سواء باللغة الكتالانية أو الأسبانية. ولا يمكن دفعهم لتبديلها خلافا لإرادتهم.

ويجب كتابة الإشارات ولوائح المعلومات العامة الثابتة في المحل بالكتالانية كحد أدنى، في الواجهات، داخل المحل أو خارجه، سواء كانت أسماء المحلات المكتوبة للزيابن أو لمستخدمي

المحل من العمال. وهذا الإلزام لا ينطبق على الماركات، الأسماء التجارية، ولا على أسماء المحلات المحمية بقانون الملكية الصناعية. كما ويجب تواجد لوائح عرض البضائع والخدمات (الكتالوجات، وأوراق العرض وقوائم الطعام والأسعار ونماذج تقديم الشكاوى ... الخ) على الأقل بالكتالانية.

لاصقات المنتجات / Etiquetatge

Les normatives sobre etiquetatge són nombroses i vénen regulades per l'administració europea, l'estatal i l'autonòmica. D'altra banda, l'etiquetatge d'alguns productes es regula per normatives específiques que cal consultar al web de l'Agència Catalana del Consum: www.consum.cat. Informa-te'n.

Pel que fa a la llengua, a Catalunya es pot etiquetar en català, en castellà o en qualsevol altra llengua de la Unió Europea. La Llei 1/1998, de política lingüística, només obliga a redactar les etiquetes en català aquelles empreses que fabriquen productes catalans amb denominació d'origen, denominació comarcal o denominació de qualitat, i també les que fabriquen productes artesanals que es distribueixen a Catalunya.

إن الأنظمة حول لاصقات المنتجات متعددة، وتحكمها نظم الإدارة الأوروبية والإدارة الأسبانية، والمحلية. ومن جانب آخر فإن لاصقات بعض المنتجات منظمة ببعض النظم المخصصة والتي يمكن الاستعلام عنها في الموقع الإلكتروني للوكالة الكتالانية للاستهلاك:

www.consum.cat.

وبالنسبة للغة، ففي كتلونيا يمكن كتابة اللاصقات بالكتالانية، بالأسبانية، أو بأية لغة أخرى من لغات الاتحاد الأوروبي. القانون 1/1998، للسياسة اللغوية يلزم فقط بكتابة اللاصقات بالكتالانية للشركات التي تصنع منتجات كتالانية المنشأ أو بمنشأ إقليمي أو بتسمية الجودة والتي تصنع منتجات يدوية توزع في كتلونيا.



Factura o tiquet / الفاتورة أو التيكيت

S'ha de lliurar sempre a la clientela el tiquet de compra, que ha d'incloure: concepte, import total (amb impostos desglossats) i la identificació de l'empresa amb el NIF, i també una factura quan així ho demani la persona consumidora.

يجب إعطاء الزبون تيكيت الشراء والذي يجب تضمينه: السلعة، المبلغ الإجمالي (مع الضريبة بشكل منفصل) واسم الشركة مع الرقم الضريبي NIF. وأيضاً الفاتورة في حال الطلب من المشتري.

Fulls de reclamació / أوراق الشكاوي

L'establiment està obligat a tenir fulls oficials de reclamació a la disposició de les persones clientes i usuàries i a anunciar-ne l'existència de forma visible. Els fulls de reclamació han d'estar disponibles en versió catalana, castellana i anglesa. Pots obtenir-los per Internet a través del web de l'Agència Catalana del Consum: www.consum.cat, i en el de l'Oficina de Gestió Empresarial (OGE): www.gencat.cat/oge, i presencialment en les oficines d'aquests organismes.

يجب أن تتوفر لدى المنشأة نماذج أوراق الشكاوي أو الادعاء الرسمية وتحت طلب الزبائن والمتعاملين والإعلان عن توفرها بصورة مرئية. كما ويجب توفرها باللغة الكتالانية، الإسبانية والإنكليزية. يمكنك الحصول عليها بواسطة الانترنت على الموقع الإلكتروني للوكالة الكتالانية للاستهلاك:

www.consum.cat

وموقع مكتب الإدارة التجارية (OGE):

www.gencat.cat/oge

أو شخصياً من مكاتب هاتين المؤسساتين.

Gestió de residus comercials /

التصرف بالقمامة والفضلات التجارية



S'ha d'omplir el formulari de Declaració de Residus Comercials. Existeix un sistema de recollida específica per als residus comercials amb uns horaris d'obligat compliment. Informa-te'n trucant al telèfon 900 70 20 30. A més, cal que demanis informació d'altres normatives mediambientals que et poden afectar: sobre envasos, contaminació atmosfèrica, contaminació lumínica, etc.

يجب تقديم نموذج تصريح عن الفضلات التجارية، هناك نظام خاص لجمع القمامة التجارية وبأوقات إلزامية للتقيد بها يمكن الاستعلام بالاتصال على رقم الهاتف التالي 900 70 20 30.

كما أنه من الضروري طلب المعلومات عن النظم الأخرى البيئية والتي يمكن أن تتأثر بها، مثل المعلبات وتلوث الجو والتلوث الإشعاعي ... الخ.

Rètol exterior, tendals, marquesines i banderoles /

أسماء المحلات والواقيات الشمسية واللوحات المضاءة المتحركة والأعلام:



Han de seguir les condicions de l'Ordenança dels usos del paisatge urbà. El rètol comercial s'ha de situar dins el buit arquitectònic i ha de portar integrat el sistema d'il·luminació, que en cap cas no podrà anar ancorat a la façana. L'Ordenança limita l'ús de banderoles a les quatre que estan homologades: en hotels, apartaments, entitats financeres i farmàcies. Informa-te'n.

يجب إتباع شروط نظام التصرف بالمنظر العام للشارع، يجب وضع اسم المحل في الفراغ المعماري المحدد، ومن ضمنه نظام الإضاءة، ولا يمكن وضعه معلقا على جدار البناء.

والنظم تجيز فقط استعمال الأعلام الأربعة المعتمدة: في الفنادق، الشقق، المؤسسات المالية، والصيدليات. استعلم عن ذلك.

D**Adreces i telèfons
d'utilitat****عناوين وهواتف
هامة****Confederació de Comerç de Catalunya**

كونفدرالية التجارة في كتلونيا

Via Laietana, 32, 2n
08003 Barcelona
Tel.: 93 491 06 06
www.confecom.cat / ccc@confecom.cat

**Consell de Gremis de Comerç,
Serveis i Turisme de Barcelona**

مستشارية الجمعيات التجارية

الخدمات والسياحة في برشلونة

Via Laietana, 32, 2n
08003 Barcelona
Tel.: 93 491 06 06
www.conselldegremis.cat / secretaria@conselldegremis.cat

Ajuntament de Barcelona / بلدية برشلونة

للسؤال عن طريق الهاتف: / Si vols preguntar per telèfon

خدمة المواطنين / **Atenció al Ciutadà**

Tel.: 010 / www.bcn.cat

إذا أردت المراجعة شخصيا: / Si vols que t'atenguin personalment

مكاتب خدمة المواطن / **Oficines d'Atenció al Ciutadà**

Districte/ حي de Ciutat Vella

C. Ramelleres, 17

Districte/ حي de l'Eixample

C. Aragó, 328

Districte/ حي de Sants-Montjuïc

C. Creu Coberta, 104

Districte/ حي de les Corts

Pl. Comas, 18

Districte/ حي de Sarrià-Sant Gervasi

C. Anglí, 31

Districte/ حي de Gràcia

C. Francisco Giner, 46

Districte/ حي d'Horta Guinardó

Rda. Guinardó, 49

Districte/ حي de Nou Barris

C. Doctor Pi i Molist, 133

Districte/ حي de Sant Andreu

Pl. Orfila, 1

Districte/ حي de Sant Martí

Pl. Valentí Almirall, 1

Ajuntament/ البلدية

Pl. Sant Miquel, 4



Si vols consultar per Internet /

للاستعلام بواسطة الإنترنت :

Informació sobre el comerç a Barcelona /

معلومات عن التجارة في برشلونة

www.bcn.cat/comerc

Tràmits on-line / الإجراءات بالإنترنت

www.bcn.cat

Promoció Econòmica. Ajuntament de Barcelona /

التشيط الاقتصادي. بلدية برشلونة

C. Llacuna, 162, 1a planta

08018 Barcelona

Tel.: 93 256 39 33

Institut Municipal d'Hisenda de Barcelona /

الخزانة الضريبية في برشلونة

Av. Litoral, 30

08005 Barcelona

Tel.: 93 402 37 34 / www.bcn.cat/hisenda

Tresoreria territorial de la Seguretat Social /

الصندوق المحلي للضمان الاجتماعي

C. Aragó, 273-275, baixos

Tel.: 93 496 20 00 / Fax: 93 496 22 45 / www.seg-social.es

Servei d'Ocupació de Catalunya (SOC) /

مصلحة التشغيل الكتالني

C. Lull, 297-307

08019 Barcelona

Tel.: 93 553 61 00 / 93 553 61 01 / www.oficinadetreball.cat

Barcelona Activa / برشلونة أكتيبا

Tel. 93 401 97 77 / www.barcelonactiva.cat

Oficina Municipal d'Informació al Consumidor de Barcelona (OMIC) /

المكتب المحلي لاستعلام المستهلك في برشلونة

Rda. Sant Pau, 43

08015 Barcelona

Tel.: 93 402 78 41 / www.bcn.cat/omic

Institut del Paisatge Urbà i la Qualitat de Vida /

الدائرة المحلية للحفاظ على الشوارع ومستوى الحياة

Av. Drassanes, 6-8, planta 20

08001 Barcelona

Tel.: 93 256 25 25 / www.bcn.cat/paisatgeurba

Centre de Normalització Lingüística de Barcelona /

هيئة التطبيع اللغوي في برشلونة

C. Quintana, 11, 3r 1a

Tel.: 93 412 55 00 / www.cpln.cat

Una iniciativa de / مبادرة من قبل



Amb el suport de / بمساعدة من قبل



Han participat en aquesta edició / شارك في هذه الطبعة

Confederació de Comerç de Catalunya
Consell de Gremis de Comerç, Serveis i Turisme de Barcelona
Direcció d'Immigració de l'Ajuntament de Barcelona
Àrea de Comerç de la Diputació de Barcelona
Departament d'Innovació, Universitats i Empresa de la Generalitat de Catalunya
Secretaria de Política Lingüística de la Generalitat de Catalunya
Secretaria per a la Immigració de la Generalitat de Catalunya