

C17-1000

**CENTRE CÍVIC VIL·LA URÀNIA**  
**PLA DIRECTOR 2016**  
**(amb correccions incorporades)**

## **ÍNDIX DE CONTINGUTS**

### **Equip de treball del Pla Director**

#### **1. Anàlisi intern**

#### **2. Anàlisi extern**

#### **3. Vil·la Urània: un nou equipament al barri del Farró**

#### **4. Anàlisi DAFO**

#### **5. Objectius estratègics i Accions a desenvolupar**

5.1.- Situar el centre com a espai de difusió cultural i de promoció social i comunitària, adreçada al territori més proper

5.2. Promoure dins del Centre Cívic la transversalitat i un espèrit intergeneracional

5.3. Impulsar i consolidar el projecte singular científic del CC tot situant-lo en el mapa d'espais culturals de la ciutat

5.4. Donar continuïtat al projecte La Galeria al voltant del tèxtil i del handmade

5.5. Establir estratègia i espais que promoguin la participació i implicació directa de les entitats en la gestió de l'equipament

#### **6. Fases de Treball**

#### **7. Proposta de gestió i previsió econòmica**

#### **8. Persones i entitats consultades**

#### **9. Projecte singular científic: recursos per a la programació d'activitats (entitats i persones) / xarxa de possibles col·laboradors**

## **EQUIP DE TREBALL DEL PLA DIRECTOR**

Directora de Serveis a les Persones del Districte de Sarrià-Sant Gervasi  
**Imma Sampé**

Cap de Projecte. Tècnica de Cultura del Districte de Sarrià-Sant Gervasi  
**Ester Utrilla**

Tècnics de la Direcció de Cultura de Proximitat. ICUB  
**Modes Roda**  
**Sergi Díaz**

Redacció  
**Juliette Beaume** ✓

## **PERSONES I ENTITATS CONSULTADES**

Per a la redacció d'aquest Pla Director, s'ha mantingut un seguit de reunions amb persones, tècnics i representants d'entitats veïnals, del Districte de Sarrià-Sant Gervasi i de l'Ajuntament de Barcelona i de l'àmbit científic de la ciutat.

### **AAAV El Faró**

**Alícia Serco** Presidenta  
**Carles Gual** President de Farró Digne  
**Marco Pujol** Tresorer  
**Ester Rodríguez** Vice Presidenta i Presidenta de l'Associació de Comerciants i de la Colla de Sant Medir

### **Districte de Sarrià Sant Gervasi**

**Joan Manuel Del Llano** conseller del Districte  
**Xus Uñón** Tècnic de Joventut  
**Joan Triadu** Tècnic d'Infància  
**Ramon Bernal** Tècnic de Barri

### **Ajuntament de Barcelona**

Direcció d'Equipaments de Proximitat. Direcció d'Acció Comunitària.  
**Tona Calvo**  
Direcció d'Innovació i Creativitat de l'Institut de Cultura de Barcelona  
**Òscar Abril**  
**Diana Escobar**  
**Eva Carbó**

### **Centre Cívic i Casal Infantil Casa Sagnier**

**Irene Oliva** Directora  
**Rosa Anton** dinamitzadora  
**Marta Blanco** coordinadora Casal Infantil  
**Adrià Torres** dinamitzador Casal Infantil

### **Àmbit científic**

Aster, Agrupació Astronòmica de Barcelona  
Reial Acadèmia de les Ciències / Observatori Fabra

Associació Josep Comas i Solà / Astro  
Agustín García Nieto

**Àmbit educatiu**

Llar Petit Lys  
Escola Madres Concepcionistas  
Escola Nostra Senyora de Lourdes  
Institut Menéndez i Pelayo  
Institut Montserrat  
Explora 360  
Pepita Corominas Inspectora d'Ensenyament

**Altres entitats del barri del Farró**

Cooperativa Germinal

## 1. ANÀLISI INTERN

### 1.1. DESCRIPCIÓ DEL CENTRE

<b>Obertura prevista:</b> maig o juny de 2017
<b>Adreça:</b> carrer de Saragassa núm. 29
<b>Barri:</b> El Pubxet i el Farró
<b>Districte:</b> Sarrià-Sant Gervasi
<b>Àrea d'influència:</b> barri del Pubxet i el Farró + zona de Galvany limítrofa amb Farró
<b>Població àrea d'influència:</b> 28.862 hab.
<b>Model de gestió:</b> externalitzat en règim de concessió de gestió d'equipament municipal, amb participació ciutadana a través d'una Federació d'Entitats del Farró (pendent de crear)
<b>Principals projectes previstos:</b> <ul style="list-style-type: none"><li>-Dinamització cultural en col·laboració amb entitats veïnals</li><li>-Casal Infantil</li><li>-Cessió d'espais i infraestructures a entitats</li><li>-Oferta formativa diversa i generalista. Amb una especificitat al voltant de les ciències i del tèxtil</li><li>-Exposicions sobre temàtiques científiques i artístiques a la planta soterrània de l'antiga casa d'en Josep Comas i Solà</li><li>-Programació d'espectacles de petit format (auditori)</li><li>-Calendari festiu</li></ul>
<b>Projecte especialitzat o singular:</b> al voltant de les ciències conforme al llegat d'en Josep Comas i Solà.
Es traspasa també el projecte tèxtil que es realitzava al Centre Cívic Casa Sagnier sota el nom La Galeria.
<b>Horaris del centre:</b> per determinar

### 1.2. ORGANIGRAMA FUNCIONAL

<b>Tipologia edifici:</b> edifici d'obra nova i VII·la Urània (antiga casa d'en Josep Comas i Solà rehabilitada)
<b>Tipologia patrimonial:</b> propietat de l'Ajuntament de Barcelona
<b>Superfície total del Centre Cívic:</b> 3.414,65 m <sup>2</sup> (superfície construïda)
<b>Superfície útil:</b> 2.686,20m <sup>2</sup>
<b>Jardins i terrasses:</b> 659,25 m <sup>2</sup>
<b>Altres serveis municipals ubicats a l'edifici:</b> Casal Infantil
<b>Característiques diferencials:</b> l'edifici (6 plantes + planta baixa + soterrani) compta amb un sistema innovador per a la seva climatització. És autosuficient gràcies a un sistema de vegetació i lames metàl·liques que regulen constantment la temperatura. Serà controlada per un sistema informàtic. Queda pendent d'avaluar el tipus de manteniment que s'haurà de fer i el cost del mateix.

Comentari [jb1]: Imma, voldries treure aquesta frase?

Tindrà un projecte singular científic, en concordància amb el legat de Josep Comas i Solà, i donarà continuació al projecte La Galeria, al voltant del tèxtil, que es desenvolupava a Casa Sagnier.

**Plataforma tecnològica i connectivitat:** Internet per cable i wi-fi a tot l'equipament

**Característiques de les àrees bàsiques i àrees complementàries:**

**Planta soterrània**

*Casa Josep Comas i Solà*

1 espai expositiu (Espai Josep Comas i Solà): 62 m2

1 magatzem: 20,40 m2

*Edifici nou*

1 Auditori / Sala polivalent: 132 m2

2 vestuaris: 11,50 m2 i 8,60 m2

1 magatzem: 5,50 m2

1 vestíbul: 33 m2

**Planta baixa**

*Casa Josep Comas i Solà*

Espai relacional Vil·la Urània: 116 m2

*Edifici nou*

1 espai d'informació i recepció: 16 m2

1 vestíbul: 58,80 m2

1 espai diàfan polivalent: 87 m2

1 magatzem de neteja: 2,90 m2

1 sala d'informàtica: 34,40 m2

1 espai relacional: 46,20 m2

Jardins: 324,10 m2

**Planta 1**

*Casa Josep Comas i Solà*

1 terrassa de 152,60 m2

*Edifici nou*

1 sala de moviment: 59 m2

1 terrassa: 115,50 m2

2 vestuaris: 3,40 m2

1 despax: 11,20 m2

1 taller net: 32,70 m2

1 taller brut: 36,70 m2

**Planta 2 (Casal Infantil)**

1 Sala Polivalent de 43,40 m2

1 despax de 16 m2

3 espais de joc: 31 m2, 36,10 m2 i 35 m2

1 espai intermedi relacional de 46,40 m2

1 zona cotxets de 3,30 m2

**Planta 3**

1 espai diàfan polivalent: 67 m2

2 despaxos/sales de reunions: 16,50 m2 i 27,60 m2

2 sales per a entitats: 31,60 m2 i 29,90 m2

1 espai diàfan: 41 m2

**Planta 4**

1 espai de gestió: 67 m2

1 magatzem: 16,50 m2

Projecte tèxtil

**Comentari [jb2]:** a la pàg. 34 menciona la PB (espai diàfan) o la P1 (un taller) per a ubicar el projecte tèxtil. Treiem llavors aquesta menció aquí, oi?

1 taller net: 37,70 m<sup>2</sup>

1 taller digital: 41 m<sup>2</sup>

1 taller brut: 51,30 m<sup>2</sup>

**Planta 5**

1 sala de moviment: 80,70 m<sup>2</sup>

1 taller net: 37,70 m<sup>2</sup>

1 taller d'experimentació: 52,90 m<sup>2</sup> (per a tallers de ciència i tecnologia)

1 terrassa: 37,85 m<sup>2</sup>

**Planta 6**

1 terrassa: 136,70 m<sup>2</sup>

1 taller de gastronomia: 32,70 m<sup>2</sup>

1 cuina: 40,80 m<sup>2</sup>

1 espai per a deixalles: 8,50 m<sup>2</sup>

### **1.3. DESCRIPCIÓ DEL CATÀLEG DE SERVEIS**

El CC Vil·la Urània oferirà els serveis genèrics d'un centre cívic, els quals s'especifiquen a continuació. A més donarà continuïtat a l'activitat del CC Casa Sagnier, acollint-ne els diferents serveis que inclouen un projecte específic al voltant del tèxtil (La Galeria) així com un projecte singular científic.

#### **1. Servei d'informació**

**Definició:** És un servei d'atenció personalitzada, és el primer contacte de la ciutadania amb els Centres Cívics, ofereix als usuaris informació acurada de les activitats del centre, del districte i de la ciutat en matèria cultural. És el servei des del qual es gestionen les estratègies comunicatives del centre, les plataformes digitals i les xarxes socials.

**Descripció:** El servei s'ha d'organitzar en horaris de matí i de tarda, en funció de les dimensions del centre amb un horari més ampli o més restringit però sempre amb personal qualificat (informador/es) i ha de disposar d'un espai propi diferenciat i dissenyat per a la seva funció. Ha de tenir accés a les eines telemàtiques i connexions de xarxa.

#### **2. Servei d'activitats formatives**

**Definició:** És el servei que agrupa les propostes de formació cultural i de lleure com a estratègia de difusió del saber, la creació, la relació i el benestar. Ha de ser una proposta que connecti amb els interessos de la ciutadania i que els apropiï a les diferents àrees de coneixement i a les diferents disciplines i pràctiques artístiques.

**Descripció:** L'organització del servei ha de ser dissenyada per l'equip tècnic del Centre. Pot contemplar diferents nivells d'aprofundiment. Es diferenciarà entre tallers generalistes i d'especialització i experimentació, i ha de garantir un alt nivell de qualitat. El servei pot admetre tota mena de formats (cursos, tallers, workshops, seminaris, laboratoris...) i s'organitzarà amb mòduls horaris i durades variables segons les necessitats i dimensió del centre, preferiblement amb formats trimestrals, amb un calendari previ d'inscripcions unificat a nivell de ciutat i amb l'establiment d'un preu públic. Les sessions han de ser conduïdes per docents experts en les matèries impartides i el centre ha de comptar amb espais idonis suficients per a desenvolupar l'activitat en condicions de qualitat.

#### **3. Serveis d'actuacions i espectacles**

**Definició:** El servei d'actuacions i espectacles agrupa la programació estable d'espectacles culturals (música, dansa, teatre, circ...), dissenyat per l'equip tècnic del Centre Cívic amb la intenció i finalitat d'apropar al públic les produccions culturals, formar públics i afavorir els hàbits i el consum cultural de la població com a un element d'enriquiment personal i de qualitat de vida. És també un recurs important per l'enfortiment de la xarxa artística i esdevé un aparador que facilita l'emergència d'artistes, la circulació d'espectacles i representa una nova acció de suport a la creació dels Centres Cívics.

**Descripció:** Les activitats proposades podran tenir un format de cicle o mostra o podran ser produccions puntuals però mantenint una estabilitat en la programació del centre.

#### **4. Servei d'exposicions**

**Definició:** Servei que dona suport a la divulgació i creació en els diferents llenguatges



artístics a través de la producció i mostra de treballs tant individuals com col·lectius. Esdevé un espai accessible per als públics i també pels artistes i creadors i un important instrument per a la intervenció cultural.

#### **5. Servei de seminaris, debats i conferències**

**Definició:** És un servei que a partir de diferents formats estimula la difusió de diferents temes de l'actualitat social i cultural i que esdevé un instrument de divulgació del coneixement i del pensament contemporani i una estratègia d'escolta i contacte amb la ciutadania i les seves inquietuds.

**Descripció:** Les propostes es poden organitzar en format de cicles temàtics al voltant de temes socials, culturals, científics i d'actualitat o d'acord amb la singularitat o especialitat del centre.

#### **6. Serveis de cessió i lloguer d'espais**

**Definició:** És un servei que posa a disposició dels grups, entitats, col·lectius, artistes, companyies i altres organitzacions i ciutadans alguns dels espais del Centre cívic (sales d'actes, sales d'assaig, espais escènics, sales polivalents, sales de reunions, auditoris, etc) i els seus dispositius tècnics.

**Descripció:** L'organització del servei de cessió i lloguer d'espai ha de ser compatibilitzada amb la resta de programació del Centre Cívic i s'oferirà en els horaris d'obertura del centre. Totes les cessions i lloguers estaran subjectes a pagament de preus públics aplicant les exempcions que marca el reglament. El servei no contempla la cessió fixa d'espais i per tant no pot esdevenir la seu social de cap grup o entitat.

El servei de cessió i lloguer d'espais desenvoluparà una normativa d'ús on es descriuran les condicions d'accés i les pautes de utilització, els preus i els altres requeriments que hauran de conèixer i acceptar els usuaris prèviament

#### **7. Servei de suport a grups i entitats**

**Definició:** És un servei que ofereix a grups, entitats i col·lectius un suport a mida per al desenvolupament de projectes i iniciatives que siguin d'especial interès cultural i que sintonitzin amb les demandes i necessitats de la població, estimulants el treball conjunt i la cooperació entre els diferents agents.

**Descripció:** El servei pot donar suport tant a projectes que tinguin un interès de caràcter comunitari, de dinamització social i/o cultural o també a projectes artístics més vinculats al suport a la creació. El suport inclou cessió o lloguer d'espais, assessorament tècnic, acompanyament en el procés de producció, etc.

#### **8. Servei de cicles, festes i tradicions**

**Definició:** El servei inclou la programació cultural al voltant del calendari festiu tradicional i popular dinamitzant i col·laborant amb les iniciatives del territori com les festes majors de barri/Districte, Sant Jordi, la Castanyada..... També inclou la programació d'activitats relacionades amb la celebració de diades singulars (Dia de la Música, Setmana de la Poesia, Dia de la Dansa, Sant Jordi)

**Descripció:** La producció de les activitats d'aquest servei solen ser coorganitzades amb el teixit associatiu o altres agents del territori o també, poden ser d'iniciativa exclusiva del cen

#### **9. Servei de suport a la creació**

**Definició:** És el que dona recolzament, base i oportunitat a projectes creatius d'especial interès pel territori i per la ciutat. Posa èmfasi en el procés d'investigació i

fomenta prioritàriament els artistes i col·lectius emergents de la ciutat. Aquest és un servei especial o singular, però no de caràcter obligatori, que forma part de la cartera de serveis de molts centres cívics i que contribueix poderosament al reconeixement i solidesa del projecte cultural de proximitat .

Descripció: Respon a projectes especialitzats o singulars del centre que poden ser d'arts visuals, escèniques o altres de contingut cultural o d'investigació. Implica, per a la seva realització, una dotació especial de recursos per part del centre cívic, recursos humans, econòmics, d'infraestructures, de material tècnic, de promoció i difusió, etc, i que són necessaris per aconseguir la qualitat òptima que exigeixen aquests projectes.

#### **10. Projecte singular de ciència**

En sintonia amb el llegat de Josep Comas i Solà, el CC Vil·la Urània tindrà un projecte singular científic que permetrà desplegar tot tipus d'activitats: exposicions, conferències, tallers, casals d'estiu etc.

#### **11. Projecte singular al voltant del tèxtil**

En donar continuïtat als serveis que proporcionava el CC Casa Sagnier, el CC Vil·la Urània seguirà impulsant el projecte La Galeria amb tallers especialitzats en l'àmbit del tèxtil, activitats puntuals i regulars.

#### **12. Casal Infantil**

El Casal Infantil (franja 4-12 anys) i La Saleta (0-3 anys), que funcionaven a Casa Sagnier, es traslladen al CC Vil·la Urània. Oferiran espais de jocs i activitats per als infants i les seves famílies, Casal Infantil diaris i extraordinaris.

## 2. ANÀLISI EXTERN

### 2.1. ENTORN DEMOGRÀFIC (dades desembre 2014)

	Barri	Districte	Barcelona
<b>Població</b>	29.041	145.934	1.614.090
<b>Població per sexe</b>			
Dones	15.783	79.184	848.619
Homes	13.079	66.750	765.471
<b>Població per edat (%)</b>			
0-14	14	15,8	12,5
15-24	9,3	10,3	8,7
25-64	56	52,4	57,6
65 i més	20,6	21,4	20,2
<b>Població per lloc de naixement (%)</b>			
Barcelona	61,2	63,6	51,7
Resta Catalunya	9,4	9,1	7,4
Resta Espanya	11,6	11,5	18,7
Estranger	17,8	15,8	22,2
<b>% Titulats superiors i CFGS</b>	46,4	47,6	27,5
<b>Taxa natalitat/1.000 hab.</b>	9,7	9,0	8,2
<b>Població +65 anys que viu sola</b>	28,9	24,6	25,7
<b>Nombre d'aturats registrats</b>	1.447	5.250	107.677

Sarrià-Sant Gervasi és un districte extens. La seva superfície representa prop del 20% del total del territori de la ciutat mentre que hi viu un 8% de de la població total.

El Pubxet-El Farró és un dels 6 barris del Districte i la seva població equival al 19% del total de la del Districte. La densitat d'habitants/m<sup>2</sup> és bastant superior a la resta del Districte: 546 hts/m<sup>2</sup> al barri del Pubxet i El Farró; 321 hts/m<sup>2</sup> de mitjana al Districte (dades de desembre 2014).

Si pel que fa a la proporció de majors de 65 anys el barri és bastant semblant al conjunt de Barcelona, destaca en canvi una proporció 1 punt i mig més alta de nens de 0 a 14 anys i mig punt més alta de joves de 15 a 24 anys. La taxa de natalitat està un punt i mig per sobre de la mitjana.

La proporció d'estrangers és més de 4 punts inferior a la mitjana de la ciutat (principals nacionalitats: Itàlia, França i Alemanya).

Un 46% de la població de més de 16 anys té estudis de batxillerat, cicles de FP o estudis universitaris, prop de 20 punts més que el conjunt de la ciutat. L'índex de la renda en aquest barri se situa al nivell alt en relació amb la mitjana de la ciutat, un 38% per sobre del valor de Barcelona (un 77% en el cas del conjunt del Districte).

La part del Farró és fronterera amb el barri La Vila de Gràcia, amb una forta densitat de població (607 hts / m<sup>2</sup>) i una oferta comercial i cultural important.



## 2.2. ENTORN ECONÒMIC – CULTURAL

(públic i privat)

El barri del Putxet-El Farró, dominat pels Jardins del Turró del Putxet, és un barri amb una renda familiar per habitant de 142,2, molt per sobre de la mitjana de la ciutat.

Les primeres vivendes que es van construir al barri, a finals del segle XIX, eren torres per a la burgesia. Avui dia, predominen els pisos i és un barri residencial amb molt de petit comerç i tallers d'artistes.

Durant molts anys, va ser dividit per la Ronda Mig que constituïa una barrera infranquejable. Des de l'any 2011, una intervenció urbanística ha permès recuperar una relació fluïda entre les dues bandes. La banda del Farró, on s'ubicarà el CC Vil·la Urània, és la menys dotada a nivell d'equipaments i espais.

### Equipaments culturals

#### Aquells que són més propers i amb els quals podria col·laborar el CC

- Centres Cívics del Districte: Can Castelló; Pere Pruna; Vil·la Florida
- Biblioteques: Joan Maragall (Districte de Sarrià Sant Gervasi), Jaume Fuster i Vila de Gràcia (Districte de Gràcia).
- Arxiu Joan Maragall
- Fundació Foto Colectania
- MUHBA Vil·la Joana
- Museu dels Autòmats del Tibidabo
- CosmoCaixa
- Cinema Bosque Multicines (Districte de Gràcia), Cinesa Diagonal
- Luz de gas

### Equipaments de lleure i educatius

#### Propers al centre cívic

- Instituts: Josep Serrat i Bonastre, Menéndez Pelayo, Montserrat i Gal·la Placídia
- CNL / Escola Adults / Escola Oficial d'Idiomes
- Escola Poeta Foix
- Llar d'Infants Lys
- EB pública El Putxet
- Escoles concertades: Nostra Senyora de Lurdes, Madres Concepcionistas
- Centre Esportiu Municipal Putxet
- Casa Sagnier (casal de joves i punt d'informació juvenil)
- Casal de Gent Gran Can Castelló
- Espai Jove La Fontana (Districte de Gràcia)
- Escola Superior de Disseny i Art Llotja
- Centre d'Educació Especial l'Alba **Hi ha alguna més**
- Casal Gent Gran Sant Ildefons

Comentari [jb3]: he fet una altra recerca i no n'he trobat més que siguin propers a Vil·la Urània però potser se m'ha escapat algun lloc?

### Entorn associatiu

El barri compta amb un moviment associatiu relativament reduït i un col·lectiu poc nombrós de ciutadans-nes dinamitzen diferents entitats: l'AAVV El Farró, la Colla de Sant Medir, l'Associació de Comerciants i Artesans, Associació per un Farró Digne.

**Basant-nos en les dades d'ús del CC Casa Sagnier, podem preveure que faran ús del CC Vil·la Urània les següents entitats:**

~~Associació de Comerciants i Artesans~~ ~~de què?~~, Grup Unitat contra el Feixisme de Sant Gervasi, Associació Assiane, Associació Llars de Crianga, AMPA Llar d'Infants Lys, Cooperativa Germinal, llibreria Punt de Lectura, Cor Signum, grup d'alemany del barri, partits polítics.

Algunes entitats d'àmbit de ciutat desenvolupen també activitats al CC: ~~Associació de Comerciants i Artesans~~, ~~Associació de Comerciants i Artesans~~, Escola Suïssa, Activament, Grup Dona Llum de suport a la crianga, ~~Cabinet de psicologia Santa Caterina~~

**A més a més, d'altres entitats són susceptibles d'utilitzar puntualment o regularment les instal·lacions del CC Vil·la Urània, bé per la implicació que hi tindran bé per la seva proximitat amb l'equipament:**

- AAVV Barri del Farró (que jugarà un paper clau en la gestió del CC)
- AMPA Institut Josep Serrat i Bonastre
- Ampa Escola Poeta Foix
- Ampa EBM Pubxet
- Agrupament Santa Agnès
- Grup de Crianga La Petita Miranda

### 2.3. ENTORN URBANÍSTIC

El districte de Sarrià Sant-Gervasi està format per sis barris: Vallvidrera, El Tibidabo i Les Planes, Sarrià, Sant Gervasi-Bonanova, Les Tres Torres, Sant Gervasi Galvany i El Pubxet i el Farró. És el principal punt d'accès dels barcelonins a Collserola, pulmó de la ciutat.

El barri del Pubxet-El Farró és marcat per una mancança pel que fa a equipaments públics. No comptava fins ara amb cap centre cívic. Tampoc s'hi troba cap biblioteca tot i que la Joan Maragall (a Sant Gervasi) i la Jaume Fuster (a Gràcia) són bastant a prop i donen servei al barri.

La situació fronterera del Farró amb Gràcia i més concretament amb els barris Vallcarca i Els Penitents (per la banda del Pubxet) i Vila de Gràcia (per la banda del Farró) ha permès segurament pal·liar aquesta mancança ja que ambdós són barris molt actius tant pel que fa a l'associacionisme, el comerç de proximitat o els projectes culturals. Aquest veïnat amb Gràcia és a tenir en compte a nivell de difusió del projecte i és una oportunitat de rebre propostes.

## 2.4. PLANS DE LES ADMINISTRACIONS

### PAM 2016-2019

El Pla d'Acció Municipal (pendent d'aprovació) destaca la importància de que Barcelona sigui una ciutat més inclusiva i equitativa, que fomenti una ciutadania activa i generi nous models econòmics.

El PAM es desenvolupa a través de 5 eixos estratègics:

- 1) Diversitat, benestar i qualitat de vida de les persones.
- 2) Desenvolupament econòmic plural.
- 3) Sostenibilitat i ecologia.
- 4) Participació i relació de confiança en les institucions.
- 5) Una ciutat oberta al món

### Districte

El Districte de Sarrià-Sant Gervasi està actualment dissenyant un Pla d'Equipaments. Cal destacar el nou ús de Casa Sagnier, que serà enterament dedicat a Joventut, sent Casal de Joves i del Punt d'Atenció Juvenil del Districte.

S'ubicarà també probablement al carrer Manacor 1 (Casa del Guarda) un altre espai per a joves, associacions del barri i entitats de lleure especialment adreçada a espais i altres col·lectius (com ara agrupacions escoltes) per a desenvolupar activitats de lleure.



## 2.5. SITUACIÓ ACTUAL: DE CASA SAGNIER A VIL·LA URÀNIA

El Centre Cívic Vil·la Urània presenta una doble característica: per un costat és un equipament nou, amb un projecte singular al voltant de la ciència que no té equivalent a la ciutat i, per l'altre, dóna continuïtat a diferents serveis que proporcionava el Centre Cívic Casa Sagnier.

Aquest darrer equipament serà reconvertit en un equipament totalment dedicat als joves, tal i com marca el Pla d'Equipaments del Districte de Sarrià Gervasi. Oferirà els següents serveis: Casal de Joves i Punt d'Atenció i Informació (PII) als Joves.

Entre els serveis i projectes que "hereta" el CC Vil·la Urània destaca La Galeria. És el projecte que ha donat ressò al CC Casa Sagnier a nivell de barri, de ciutat i més enllà (amb un 10% d'usuaris-es de fora de Barcelona). Ha permès fidelitzar un públic al voltant d'activitats de caire artesanal, artístic i social, algunes de les quals han comptat amb patrociniatge (revista Veo Veo, editorial Planeta). L'encaix d'aquest projecte en el CC Vil·la Urània és clau per a la transició d'un equipament a l'altre, per a drenar públic cap al nou equipament i per a seguir oferint un servei de barri amb projecció a nivell de ciutat.

El CC Vil·la Urània serà, en definitiva, un equipament amb diferents eixos de treball:

- continguts generalistes d'un Centre Cívic
- un projecte singular científic
- un projecte al voltant del tèxtil
- un Casal Infantil

S'havia plantejat inicialment la creació d'un Casal de Gent Gran però no existeix al barri cap grup motor que pugui encapcelar a la iniciativa. S'aposta doncs per una transversalitat màxima de l'equipament, a l'excepció de la segona planta dedicada al Casal Infantil, tot i que no s'exclou que més endavant pugui incorporar-se a l'equipament un espai de Gent Gran si es considera necessari.

Cal remarcar que els Jardins de Casa Sagnier han estat un espai important en el funcionament del Centre Cívic, acollint activitats del Casal Infantil, del projecte La Galeria, programacions de concerts i sent un punt de trobada de la gent del barri. La vessant d'activitats a l'aire lliure no es pot transferir a Vil·la Urània donada l'exigüitat del jardí però l'espai de la Planta Baixa de l'antic edifici de Vil·la Urània està pensat per a esdevenir un espai relacional obert al barri. La sala d'actes de la planta soterrània, al seu torn, acollirà el gruix de la programació cultural.

És difícil avaluar quin serà el grau d'acceptació del nou equipament per part dels usuaris-es actuals de Casa Sagnier però es preveu que la seva posada en marxa serà ben acollida. A més a més, al barri del Farró hi ha moltes expectatives amb els serveis que el CC podrà donar en un barri que històricament ha tingut mancances en aquest aspecte.

La proximitat entre l'actual CC Sagnier i el futur CC Vil·la Urània fa pensar que de la mateixa manera que fins ara veïns i veïnes del Farró principalment són usuaris de Sagnier, veïns de Galvany ho seran de Vil·la Urània.

### **3. VIL·LA URÀNIA, UN NOU EQUIPAMENT AL BARRI DEL PUTXET-EL FARRÓ**

#### **3.1. Vil·la Urània, el llegat de Josep Comas i Solà**

Josep Comas i Solà (1868-1937) va ser un astrònom i divulgador científic barceloní. Pioner de l'astronomia moderna, va realitzar moltes de les seves observacions des del seu domicili, a Vil·la Urània. Va dirigir l'Observatori Fabra des de la seva creació l'any 1904 i va escriure durant molts anys de manera regular articles sobre astronomia i ciències a La Vanguardia.

En morir, va llegar Vil·la Urània a la ciutat de Barcelona demanant expressament que es faci servir com a "observatori popular, grup escolar o institució cultural".

#### **3.2. Un procés participatiu**

El barri del Farró s'ha caracteritzat durant molts anys per una manca de serveis, situació que el teixit associatiu del barri ha lluitat per a revertir.

L'any 2008, es va obrir un procés participatiu amb els veïns i veïnes liderat per l'AAVV El Farró per a definir els serveis que hauria de proporcionar un equipament que recuperi Vil·la Urània.

En aquest moment, es va parlar de la necessitat d'un equipament que oferiria els serveis següents:

- >> Biblioteca (no existia llavors la Biblioteca Joan Maragall)
- >> Casal Infantil
- >> Centre Cívic
- >> Casal de Joves
- >> Cafeteria

Es contemplava llavors la possibilitat d'una gestió cívica per part de l'AAVV. Però aquesta no es veu actualment amb la capacitat de gestionar l'equipament tot i que en serà un agent molt actiu. Jugarà un paper clau des de l'inici de la posada en marxa del CC Vil·la Urània, treballant la programació de la tardor amb l'actual equip de professionals de Casa Sagnier, participant en la selecció de l'empresa gestora de l'equipament i fent de fil conductor entre l'equip actual i el futur nou equip.

Així mateix, el present Pla Director s'ha elaborat mitjançant diverses reunions amb l'AAVV, els centres educatius del barri, tècnics del Districte i associacions científiques vinculades a la figura de Josep Comas i Solà.

#### **3.3. Un edifici innovador**

##### **3.2.1. Ubicació**

El CC Vil·la Urània se situa entre la Via Augusta per una banda i el carrer Saragossa, al número 29, per l'altra. En aquesta banda s'ha mantingut l'antic portal d'accés a Vil·la Urània que està envoltat de mosaics. L'accés al CC es pot efectuar per ambdós costats.

Aquesta ubicació, al sud-est del districte de Sarrà-Sant Gervasi, confereix al CC Vil·la Urània una proximitat amb el Districte de Gràcia, el qual no compta amb cap Centre Cívic en aquesta àrea.

A nivell de transport públic, el CC Vil·la Urània se situa a 4 minuts caminant de les parades de FGCC Plaça Molina i així com de l'estació de Metro Fontana. També està ben connectat a través de la xarxa de bus.

### 3.2.2. Descripció

El CC Vil·la Urània està dividit en dues parts:

- > l'antiga casa de Josep Comas i Solà, Vil·la Urània, que dóna el seu nom a l'equipament
- > un edifici de nova construcció de 8 plantes (incloses les plantes soterrània i baixa)

Es pot passar directament d'un edifici a l'altre per la planta soterrània (tot i que una porta permet aïllar-los l'un de l'altre), tenen entrades separades a peu de carrer i una passarella a la planta 1 permet també accedir a la terrassa de l'antiga Vil·la Urània des de l'edifici nou.

La casa de Josep Comas i Solà ha estat totalment rehabilitada. La planta baixa, molt lluminosa, serà un espai relacional que es prolonga amb una petita terrassa i un jardinet per la banda de Via Augusta. La seva planta soterrània serà dedicada a la memòria de Josep Comas i Solà amb un espai expositiu.

L'edifici nou es projecta cap al mar amb una façana de vidre darrere la qual unes lames i diferents plantes modulen l'entrada de sol i d'aire i permeten climatitzar l'equipament. A dins, les parets i portes són de vidre per tal que el sistema de climatització funcioni de manera òptima a cada espai.

A cada planta, hi ha una filera jardineres amb unes plantes específiques però també espai lliure per a plantar-ne d'altres que podran ser cuidades pels usuaris i usuàries. Aquest sistema de climatització, administrat informàticament és totalment innovador i constitueix un tret diferencial de l'equipament. Necessitarà sens dubte un temps de rotatge.

El solar sobre el qual s'ha edificat fa que l'edifici sigui estret i no tingui sales massa àmplies, especialment pel que fa a aquelles dedicades a les activitats de moviment. Tot i així, compta amb moltes sales i tallers que permetran desenvolupar-hi tot tipus d'activitats.

El mobiliari està pensat per donar la màxima polivalència a tots els espais de l'edifici. Només la segona planta serà d'ús destinat per al Casal Infantil i compta amb un mobiliari adaptat als més petits.

#### **4. ANÀLISI DAFO**

En aquest quadre s'identifiquen les principals dificultats, amenaces, fortaleses i oportunitats del Centre Cívic.

##### **Dificultats**

- L'edifici és més petit del que es plantejava inicialment i està molt a prop de blocs d'habitatges, condicionant així el tipus d'activitats que s'hi puguin realitzar i l'utilització d'algun espai exterior (terrassa).
- Alguns serveis reclamats pels habitants del barri, entre els quals una cafeteria, no estan contemplats en el projecte definitiu.
- L'espai exterior del Centre Cívic és petit i no podrà ser un espai de trobada, programació i joc, al contrari del que passava a Casa Sagnier.

##### **Amenaces**

- El caràcter innovador de la climatització de l'edifici (façana mòbil amb vegetació) fa que el seu manteniment pugui resultar més complicat i car del que es planteja ara per ara.
- No hi ha al barri del Farró un gran moviment associatiu i pot representar un fre a la voluntat de que la gestió del centre compti amb una forta participació ciutadana, amb diferents comissions de treball.
- La manca d'equipaments culturals al barri ha fet segurament que els seus habitants estiguin acostumats a freqüentar altres espais fora del barri per a cobrir les seves necessitats culturals i de trobada i pot ser difícil induir un canvi d'hàbits en aquest sentit.

##### **Fortaleses**

- L'equipament compta amb unes instal·lacions de gran qualitat (projectors, pantalles, espai infantil, terrasses exteriors, taller de robòtica, cuina) que permetran desenvolupar-hi activitats en condicions òptimes.
- L'AAVV El Farró ha lluitat per aquest equipament i tindrà un paper important en el seu dia a dia, vetllant per mantenir l'esperit del projecte.
- És un espai desitjat i esperat per la gent del barri.
- El CC està ben comunicat a nivell de transport públic i això li permet tenir projecció a nivell de ciutat.

##### **Oportunitats**

- Tant des de Districte com des de l'AAVV (i la majoria d'entitats consultades), es contempla la màxima transversalitat de les instal·lacions permetint així molta agilitat en la definició i possibles canvi d'usos.
- Per la seva ubicació, el CC Vil·la Urània pot atraure no només usuaris-es del barri del Farró i del Districte de Sarrià-Sant Gervasi, sinó també de Gràcia.
- Gaudirà d'una bona projecció a nivell de ciutat per ser l'únic centre cívic de la ciutat amb un projecte singular al voltant de la ciència.
- L'ubicació del Centre Cívic a Vil·la Urània i el vincle amb el llegat de Josep Comas i Solà i l'astronomia confereixen d'entrada una identitat ben singular al nou equipament.
- El Projecte La Galeria, que ha singularitzat el CC Casa Sagnier, haurà de coexistir amb el projecte singular científic i s'haurà de trobar la manera de que pugui coexistir amb aquest i enriquir-se al seu contacte.

## **5. OBJECTIUS ESTRATÈGICS I ACCIONS A DESENVOLUPAR**

### **5.1.- Situar el centre com a espai de difusió cultural i de promoció social i comunitària, adreçada al territori més proper**

El CC Vil·la Urània està destinat a oferir un catàleg de serveis propi d'un centre cívic tot sent un espai de trobada i participació per a la gent del barri.

#### **5.1.1. Iniciar i difondre l'activitat del nou centre cívic**

El tret de sortida del CC Vil·la Urània es donarà el mes de setembre (la data exacta s'ha de concertar entre Districte i AAVV), potser coincidint amb la Festa Major del Farró que tindrà lloc del 8 a l'11 de setembre. Abans d'aquesta inauguració oficial, s'haurà efectuat als mesos de juny i juliol una fase de posta en funcionament.

La Festa Major serà un bon moment per a donar difusió al nou equipament i cal preveure activitats específiques, com ara:

- > portes obertes
- > inauguració de l'exposició permanent sobre Josep Comas i Solà
- > programació d'espectacles i activitats musicals a la sala d'actes i a l'exterior en el marc de la programació de la Festa Major.
- > tastet gratuït d'activitats (amb inscripció prèvia): taller de moviment, taller cuina, projecció audiovisual etc.
- > xerrada sobre horts urbans i plantació simbòlica d'unes plantes a les jardineres
- > campanya de comunicació per a promocionar el CC Vil·la Urània com a nou equipament per al barri
  - >> nota de premsa
  - >> plafons al vestíbul
  - >> folletons informatius sobre tallers i programació cultural
  - >> pàgina web i xarxes socials

#### **5.1.2. Projecte singular a treballar amb el conjunt d'agents i equipaments educatius del territori més proper**

El llegat de Josep Comas i Solà dota el CC Vil·la Urània d'un projecte singular al voltant de la ciència amb una especial atenció cap a l'astronomia. En el present Pla Director s'apunten possibles línies de treball i temàtiques per explorar però aquest projecte singular s'acabarà de definir i consolidar gràcies al treball conjunt de diferents agents i equipaments.

Per una banda, es podrà comptar amb diferents entitats que tenen entre els seus objectius la divulgació científica i són vinculades a la figura de Josep Comas i Solà:

- > Aster (Agrupació Astronòmica de Barcelona)
- > la Reial Acadèmia de les Ciències i de les Arts, propietària de l'Observatori Fabra

- > Astro (associació d'astronomia amateur)

Per l'altra, centres educatius del barri i del territori més proper per als quals el projecte singular del CC representa una oportunitat i una eina perquè infants i adolescents s'apropin a la ciència:

#### *Centres públics*

- > Institut Menéndez y Pelayo
- > Institut Montserrat
- > Escola Poeta Foix

#### *Centres concertats*

- > Llar Petit Lys
- > Escola Madres Concepcionistas (tenen un projecte al voltant de la robòtica)
- > Escola Nostra Sra de Lourdes

La implicació del teixit associatiu del barri serà important perquè hi hagi aportacions des de la perspectiva dels usuaris i usuàries i per a poder valorar de manera continuada la pertinència de les accions i activitats dissenyades.

Finalment, el projecte singular científic permetrà vincular amb el barri persones rellevants del món científic a través de la *comissió de programació*.

### **5.1.3. Dissenyar una oferta de cursos i tallers diversificada i dirigida a diferents franges d'edat**

Sent el CC Vil·la Urània l'únic equipament d'aquestes característiques al barri del Farró, l'oferta de tallers ha de cobrir les necessitats i demandes de diferents franges d'edat en diferents àmbits.

El CC està preparat per a acollir activitats molt diverses tot i que s'ha de tenir present alguna petita limitació física de l'espai (p.e. una certa exigüitat de les sales de moviment).

Durant un primer període, el CC podria oferir més de 70 tallers trimestrals i a l'estiu proposar-ne al voltant de 15, dividits en 4 grans grups:

- >> Familiars
- >> Generalistes
- >> Específics de ciència
- >> Específics de tèxtil

Progressivament, aquesta oferta podria anar creixent fins arribar a uns 90-95 tallers trimestrals al cap de 2 anys.

Pel que fa als tallers generalistes, es proposa a tall d'exemple algunes temàtiques: teatre, dansa i moviment, veu, cuina, jardineria, hort urbà i al balcó, ràdio, arts plàstiques, informàtica i món digital, idiomes.

#### **5.1.4. Dissenyar i oferir una programació de difusió cultural.**

El CC Vil·la Urània, en tant que equipament públic per excel·lència del barri del Farró, haurà de proposar una oferta cultural variada i pensada per a diferents públics: públic familiar, joves i adults.

La programació cultural s'estendria d'octubre fins a començaments o mitjans del mes de maig, moment en el qual cediria el pas a presentacions de final del curs d'activitats del propi CC o d'altres entitats així com a activitats a l'aire lliure.

Perquè les diferents propostes trobin el seu públic, seria recomanable funcionar amb cicles i amb regularitat en la freqüència de programació de cada tipus d'activitat.

#### **> Programació a la Sala d'Actes**

L'espai principal de programació és la Sala d'Actes. Situada a la Planta Baixa de l'edifici, té una aforament de 100 persones i compta amb un escenari de 5 X 4 metres, ideal per a propostes de petit format, equipat amb material d'il·luminació i audiovisual.

Tenint en compte aquestes característiques, s'hi podria programar activitats com les que es detallen a continuació:

#### **>> Cinema / audiovisuals**

##### **Cine Fòrum**

Es proposa donar continuïtat a l'activitat de Cine Fòrum que es feia a Casa Sagnier al voltant del cine d'autor, impulsada pel col·lectiu Iguana.  
Un cop al mes

##### **Cineknitting: amb llicència per tricotar!**

Aquesta activitat també s'estava fent a Casa Sagnier i pot contribuir a l'encaix del projecte tèxtil dins del CC Vil·la Urània, combinant una programació cultural amb el punt i el ganxet. Cada projecció va seguida d'una classe gratuïta d'alguna tècnica relacionada amb la pel·lícula projectada  
Un cop al mes

##### **Cinema animació (per a públic familiar)**

Un cop al mes

#### **>> Música**

**Música clàssica:** concerts de formacions **reduïdes** (de solista a quintet)  
Un cop al mes

**Música moderna de petit format:** cantautors o **combos reduïts** de música moderna  
Un cop al mes

#### **>> Arts escèniques**

**Teatre de petit format:** monologuistes, titelles per a adults, teatre, dansa o circ de petit format, màgia etc.

Un cop al mes

**Espectacles familiars:** titelles, contacontes, teatre, dansa o circ de petit format

Un cop al mes

**Barcelona Districte Cultural:** el CC Vil·la Urània formarà part, durant les primeres edicions, d'aquest nou programa impulsat per la Direcció de Cultura Comunitària i de Proximitat de l'ICUB. Programarà cada dues setmanes espectacles del catàleg Circuit Cultural. L'assistència als espectacles serà gratuïta i l'ICUB assumirà els costos de contractació de les companyies.

#### >> Conferències i xerrades:

Aquest apartat de la programació es pot alimentar des de diverses perspectives:

- > projecte singular (conferències al voltant de temes científics)
- > inquietuds del usuaris i usuàries (conferències relacionades amb temes de salut, socials, tecnològics)
- > culturals (en relació amb alguna proposta programada, algun esdeveniment a la ciutat etc.)

Un o dos cops al mes

#### > Programació a altres espais

##### >> Punt de llibre

S'hauria de donar continuïtat a aquesta activitat que s'està fent actualment a Casa Sagnier al voltant de la literatura (dos cops al mes). El feble nombre d'assistents a aquesta activitat fa que no sigui necessari ubicar-la a la Sala d'Actes.

##### >> Exposicions: arts plàstiques, fotografia, projeccions

Les exposicions de col·lectius i projectes del territori tindran lloc en dos o tres moments de l'any coincidint amb: Festa Major del Farró, tallers oberts de Sarrià, Nadal.

Com no hi ha una sala d'exposició s'haurà de fer servir espais com La Planta Baixa de Vil·la Urània o l'espai de terrasses amb suports dissenyats per a cada ocasió.

Cal tenir en compte que les exposicions, que aplegaran molts artistes a l'hora, caldrà que estiguin comissariades i treballades amb els agents artístics del territori.

Caldrà preveure un programa d'activitats paral·leles a les diferents exposicions per donar coherència al programa.

##### >> Tallers oberts, esdeveniments puntuals, activitats de festa major etc.

A més de la programació regular, es podrà proposar programacions culturals com ara tallers oberts relacionats amb algun espectacle programat, activitats



culturals al jardí o a la terrassa de la sisena planta i activitats relacionades amb el calendari festiu (Festa Major, Sant Joan, Carnaval etc.).

> Possible graella de programació anual a la Sala d'Actes

Trimestre 1	gener	Dijous	Divendres	Dissabte	Diumenge
	Setmana 1				
	Setmana 2	Cine Club	concert		
	Setmana 3	Conf. Científica	espectacle		
	Setmana 4	Cine knitting	concert		Espect. familiar
	febrer	Dijous	Divendres	Dissabte	Diumenge
	Setmana 1	Conf. Científica	espectacle		
	Setmana 2	Cine Club	concert		
	Setmana 3	Conf. Científica			Espect. familiar
	Setmana 4	Cine knitting	concert		
	març	Dijous	Divendres	Dissabte	Diumenge
	Setmana 1	Conf. Científica	espectacle		
	Setmana 2	Cine Club	concert		
	Setmana 3	Conf. Científica		espectacle especial	Espect. familiar
	Setmana 4	Cine knitting	concert		
Trimestre 2	abril	Dijous	Divendres	Dissabte	Diumenge
	Setmana 1	Conf. Científica	espectacle		
	Setmana 2	Cine Club	concert		
	Setmana 3	Conf. Científica			Espect. familiar
	Setmana 4	Cine knitting	concert		
	maig	Dijous	Divendres	Dissabte	Diumenge
	Setmana 1	Conf. Científica	espectacle		
	Setmana 2	Cine Club	concert		
	Setmana 3	Conf. Científica			Espect. familiar
	Setmana 4	Cine knitting	concert		
	juny	Dijous	Divendres	Dissabte	Diumenge
	Setmana 1	Conf. Científica	espectacle		
	Setmana 2	Cine Club	concert		
	Setmana 3	Cine knitting		espectacle especial	Espect. familiar
	Setmana 4		concert		
Trimestre 3	setembre	Dijous	Divendres	Dissabte	Diumenge
	Setmana 1				
	Setmana 2	Inaug expo Festa Major	concert	espectacle especial	Espect. familiar
	Setmana 3				
	Setmana 4				
Trimestre 4	octubre	Dijous	Divendres	Dissabte	Diumenge
	Setmana 1	Conf. Científica	espectacle		
	Setmana 2	Cine Club	concert		
	Setmana 3	Conf. Científica			Espect. familiar
	Setmana 4	Cine knitting	concert		
	novembre	Dijous	Divendres	Dissabte	Diumenge
	Setmana 1	Conf. Científica	espectacle		
	Setmana 2	Cine Club	concert		
	Setmana 3	Conf. Científica			Espect. familiar
	Setmana 4	Cine knitting	concert		
	desembre	Dijous	Divendres	Dissabte	Diumenge
	Setmana 1	Conf. Científica	espectacle		

Setmana 2 Cine Club concert  
Setmana 3 Cine knitting  
Setmana 4

espectacle especial Espect. familiar

### Nombre de programacions anuals per disciplines

Cine Club	9
Concerts	18
Espectacles per a adults	9
Espectacles familiars	10
Espectacles especials	3
Cine knitting	9

**Programa de dinamització de públics (afegir-ho com a a punt per a que ja s'hagi de pensar en programa i estratègia en aquest sentit)**

#### 5.1.5. Donar resposta a les entitats i col·lectius del barri que sol·liciten espais.

##### > Transversalitat del espais

No hi haurà cap espai del centre que sigui d'ús exclusiu d'una entitat, per tal de garantir un màxim aprofitament de cada sala i una gran transversalitat en els usos.

##### > Varietat d'activitats possibles

Les diferents tipologies d'espais permeten a tot tipus de col·lectius aprofitar les instal·lacions del CC Vil·la Urània que es pot prestar a:

- trobades i reunions d'entitats
- treball corporal
- art i manualitats
- cuina per a dinars d'entitats, populars, trobades gastronòmiques etc.
- xerrades informatives
- projeccions
- activitats d'assessorament

En aquest sentit, el CC Vil·la Urània podrà acollir les diferents entitats que feien ús de Casa Sagnier però també obrir-se a noves associacions i entitats.

Si la programació cultural se centra de dijous a diumenge, amb alguna activitat puntual algun dimecres, la Sala d'Actes podrà també ser un espai de reunió i d'actes per a les diferents entitats del barri.

##### > Relació amb els centres educatius

Els diferents centres educatius del Farró esperen i necessiten un equipament com el del CC Vil·la Urània al barri. El podran fer servir dins de l'horari escolar i per a finals

de curs, però també podran comptar sobre el CC Vil·la Urània per a ampliar diferents temàtiques abordades en l'àmbit escolar:

- > Activitats científiques
  - >> astronomia amateur
  - >> coneixement de la figura de Josep Comas i Solà i de l'astronomia (casa i exposició permanent)
- > Cuina
- > Jardineria
- > Tèxtil

Perquè la relació entre el CC i els centre educatius sigui el més fluïda possible, seria interessant que representants d'aquests participin en algun òrgan del centre, al mateix Consell d'Equipament.

#### **> Un espai obert al barri**

L'antiga casa de Josep Comas i Solà serà el punt de trobada central de l'equipament. Funcionarà amb un horari més ampli que el del centre per tal de permetre que s'hi desenvolupin activitats tant de cap de setmana com de vespre.

L'espai serà acondicionat amb mobiliari tipus bar (petites taules amb cadires) i comptarà amb un moble barra, una nevera, una cafetera i una màquina dispensadora de begudes i de coses per a picar. A més, hi haurà els utensilis de cuina mínims.

Aquest espai serà idoni per a fer-hi reunions d'entitats durant el cap de setmana, petites assemblees i fins i tot xerrades o conferències.

### **5.1.6. Assegurar la continuïtat dels projectes Casal Infantil i La Saleta**

El Casal Infantil i La Saleta de 0 a 3 es traslladen des de Casa Sagnier i disposaran al CC Vil·la Urània de tota la Planta 2 a més d'altres sales, en funció de les seves necessitats i de la disponibilitat, per a desenvolupar-hi les seves activitats:

#### **> Saleta de 0 a 3**

Encara que l'espai sigui una mica més gran que a Casa Sagnier, no es pot ampliar molt l'oferta de la Saleta perquè requiriria una gran ampliació de personal. Avui dia, acull unes 50 famílies i unes altres 100 estan en llista d'espera.

S'ofereix actualment el següent horari, que es podria ampliar per exemple amb una tarda més a la setmana:

- 3 matins (2 torns)

- 2 tardes (2 torns)

(cada torn permet acollir entre 12 i 15 famílies)

#### **> Casal Infantil (nens i nenes de 4 a 12 anys)**

Funciona actualment de dilluns a dijous de 17 a 19.30 i ofereix un espai de ludoteca, jocs, teatre, sortides etc. En funció de la seva edat, els nens poden venir un o dos cops la setmana.

Es proposa que l'espai diàfan de la Planta 3 serveixi en horari de Casal Infantil per a acollir la franja 8-12 anys (pre-adolescents) que no s'identifica en un entorn dissenyat i preparat per als més petits.

#### **> Activitats familiars**

Al voltant del Casal Infantil i de La Saleta es generen altres activitats a les que el CC Vil·la Urània haurà de donar cabuda:

- >> grups de criança, de mares, de lactància...

- >> xerrades específiques sobre criança, infància o educació

L'equip de professionals del Casal Infantil farà d'enllaç entre les famílies i la coordinació del CC.

### **5.1.7. Ser un espai de trobada per a la gent del barri i generar un espai de participació ciutadana en la gestió de les activitats**

#### **> Un punt de trobada**

El CC Vil·la Urània és un equipament reivindicat, somiat i esperat pels habitants del barri del Farró i del territori que l'envolta. Una de les seves principal funcions serà de ser un punt de trobada per a la gent del barri.

Per aquesta finalitat, es disposarà de diferents espais: la planta baixa de l'antiga casa de Josep Comas i Solà, l'Espai Polivalent de la Planta Baixa de l'edifici nou i el petit jardí per la banda de Via Augusta.

L'antiga casa Vil·la Urània haurà de romandre oberta durant el cap de setmana per acollir trobades formals i informals del teixit associatiu del Farró.

#### **> Activitats que permetin vertebrar aquesta funció de punt de trobada**

### >> Dinamitzar l'espai de la Planta Baixa de la casa de Josep Comas i

#### Solà

En una fase inicial de projecció del futur equipament, es va veure necessari que hi hagués una cafeteria amb horaris propis. La proposta no s'ha mantingut en el projecte definitiu però la Planta Baixa de la casa està pensada per a ser un espai de trobada amb mobiliari tipus bar. Perquè tingui sentit que l'espai funcioni també durant el cap de setmana, seria interessant proposar-hi activitats programades que atraïguin la gent del barri: xerrades, reunions d'entitats, trobades al voltant de jocs.

### >> Hort urbà

Ubicat a la terrassa de Vil·la Urània, serà també accessible durant el cap de setmana. La Cooperativa Germinal s'ha proposat per a coordinar-lo i dinamitzar-lo.

A més a més, es podrà crear una dinàmica al voltant de les jardineres instal·lades davant de les finestres de l'edifici nou i que formen part del seu sistema de climatització. Aquestes jardineres contindran unes plantes específiques indicades pels arquitectes però hi haurà espai perquè se'n pugui plantar d'altres. La collita podria servir per als tallers de cuina.

### >> Bookcrossing

Les projeccions inicials sobre l'equipament contemplaven una biblioteca que no forma part del projecte actual. Tot i així, es podria ubicar un espai de *bookcrossing* (*Passallibres* en català) a un dels espais relacionals de l'equipament (sala polivalent de l'edifici nou o planta baixa de Vil·la Urània).

Es podria a més a més donar un toc distintiu a aquesta activitat, centrant-la en llibres d'astronomia, ciència i ciència ficció.

### >> Projecte de ràdio

Es tractaria de dotar el CC Vil·la Urània d'un projecte de ràdio que emeti en streaming per Internet.

Seria una plataforma excel·lent per a entitats de tot tipus del barri i del districte que hi trobarien un canal d'expressió i de difusió. Seria també una excel·lent eina de formació de ràdio i periodisme per a aficionats-des i per a alumnes dels centres educatius del territori. Finalment, tant la ràdio en si com les activitats que es generin al seu voltant representen unes bones eines per a ampliar la participació en el teixit associatiu del barri. Aquest projecte està encara en una fase embrionària i s'espera que l'AAVV, que el vol impulsar, el desenvolupi més.

Es podria ubicar en el despatx de la Planta 1 (11,20 m2).

### >> Calendari festiu

El calendari festiu ofereix moltes ocasions d'aplegar entitats i habitants del barri. El CC representa un espai en el qual reunir-se per a dissenyar esdeveniments i actes, realitzar preparatius i desenvolupar activitats festives i culturals al voltant de dates assenyalades com ara:

Festa Major del Farró

Nit d'ànimes

Festes nadalenques

Dia de la Dona

Carnaval

Tallers oberts de Sarrià Sant-Gervasi (maig)

Sant Joan

## **5.2. Promoure dins del Centre Cívic la transversalitat i un esperit intergeneracional**

### **5.2.1. Polivalència dels espais**

La màxima transversalitat que es vol donar als espais del CC Vil·la Urània garanteix una pluralitat tant pel que fa als usos com pel que fa als usuaris i usuàries de l'equipament. La majoria de les sales són molt versatils i poden prestar-se a la realització d'un taller, d'una reunió, d'una activitat cultural o fins i tot d'un petit acte. Alguns espais només tenen una especialització intrínseca (cuina, sala d'exposicions, taller de robòtica).

Perquè aquesta transversalitat, per la qual aposten les parts implicades (AAVV i Districte), sigui funcional, s'haurà de vetllar pel bon ús dels espais i s'haurà d'efectuar un petit manteniment de les sales en diferents moments del dia.

### **5.2.2. Activitats per a totes les edats i que barregin generacions**

El CC Vil·la Urània té la vocació de ser un equipament transgeneracional, en el que conviuran des de nadons fins a gent gran, passant per joves i adults. Perquè aquesta convivència no sigui només factual, es pot proposar activitats que reforcin la interactuació entre les diferents generacions, sigui de manera unidireccional o a través d'intercanvis.

#### **> Al voltant de la ciència**

Persones jubilades del món de les ciències que parlen del seu àmbit de recerca en projectes adreçats a centres educatius.

#### **> Al voltant de la jardineria i dels horts**

Activitats conjuntes de cura de plantes.

#### **> Al voltant del món digital**

Gent jove formant gent gran a l'ús de tablet, smartphone o ordinador

#### **> Al voltant de la cuina**

Sessions culinàries intergeneracionals

#### **> Al voltant del joc**

Jocs d'ahir, jocs d'avui. Gent gran transmetent i donant a conèixer antics jocs, cançons i històries.

### **5.3. Impulsar i consolidar el projecte singular científic del CC tot ubicant-lo en el mapa d'espais culturals de la ciutat**

El CC Vil·la Urània agafa el seu nom de l'antiga casa de l'astrònom Josep Comas i Solà que, en llegar-la a l'Ajuntament de Barcelona, va demanar que s'hi desenvolupés un projecte cultural, educatiu o científic. En sintonia amb aquest llegat, es dota el CC Vil·la Urània d'un projecte singular científic, característica que el distingeix de la resta de Centres Cívics de la ciutat.

Aquest projecte singular s'ha de desplegar tenint presents els següents objectius:

- > respectar el llegat de Josep Comas i Solà: treball de divulgació i memòria
- > sensibilitzar la ciutadania a la ciència: activitats atractives dirigides a diferents públics
- > facilitar l'accés al coneixement: recursos divulgatius
- > en la línia de la ciència ciutadana, implicar la ciutadania en la recerca de coneixement i en el plantejament de temes concrets i actuals.

#### **5.3.1. Crear una comissió científica**

Aquesta comissió serà l'òrgan que elaborarà la part d'activitats relacionada amb el projecte singular científic. L'integraran representants d'entitats relacionades amb l'astronomia i el món científic en general així com representants del teixit associatiu del barri del Farró.

Membres:

- 1 representant de la Federació d'Entitats del barri del Farró
- 1 representant de la Reial Acadèmia de les Ciències i les Arts o 1 representant de l'Agrupació Astronòmica de Sabadell
- 1 representant d'Aster
- 1 representant d'Astro
- 1 representant del Laboratori d'Astrofísica de la UPF
- 1 representant de la Direcció de Creativitat i Innovació de l'ICUB
- 2 experts científics amb interès per la divulgació i la implicació de la ciutadania en la investigació científica

Aquesta comissió, animada pel dinamitzador-a del projecte científic, es reuniria dos cops l'any per a dissenyar el programa d'activitats científiques i valorar les activitats realitzades.

#### **5.3.2. Dedicar un espai específic a la memòria de Josep Comas i Solà**

Es proposa que la planta soterrània de l'antiga Vil·la Urània esdevingui l'Espai Josep Comas i Solà, un espai expositiu que reti homenatge a l'astrònom barceloní i que proposi exposicions sobre astronomia i ciències en general.

L'espai, que ja està dividit en dues parts mig separades per una paret, s'organitzaria de la següent manera:

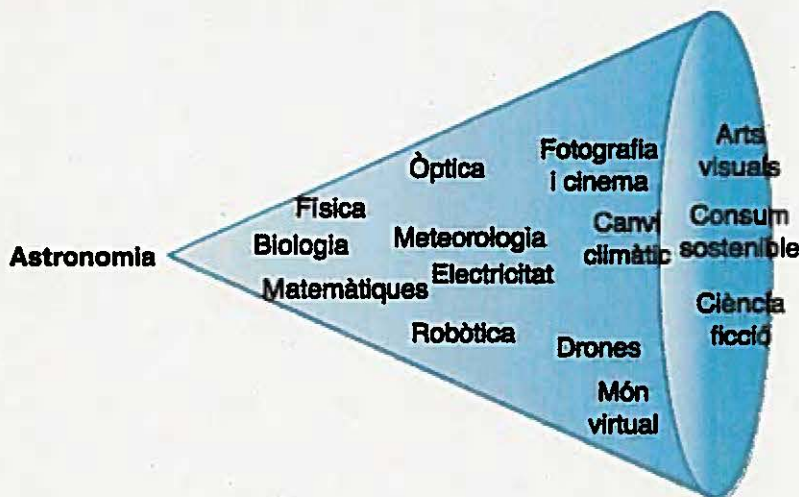


- espai 1 (directament connectat amb la porta d'accès a l'Espai Josep Comas i Solà): exposició permanent sobre la figura de l'astrònom i científic. Aquesta exposició hauria d'estar enllestida per a la inauguració de l'equipament el setembre de 2017.
- espai 2 (s'hi accedeix passant per l'espai 1): exposicions temporals (2 o 3 l'any) sobre l'astronomia o la ciència en general.

Els centres educatius dels voltants tenen un gran interès en tenir al seu abast un espai d'aquestes característiques. A tall d'exemple, podrà ser d'utilitat a alumnes que facin algun treball d'investigació sobre astronomia o sobre la figura de Josep Comas i Solà. L'accés a les exposicions per part dels centres educatius s'emmarcaria en un cicle que se'ls oferiria anualment i que s'explica més a baix.

### 5.3.3. Dissenyar una programació d'activitats científiques coherent, adreçada a diferents públics i de qualitat

Dins del projecte singular científic del CC VII·la Urània, l'astronomia hauria de jugar un paper preponderant. Aquesta és una oportunitat per abordar una ciència susceptible de crear vocacions i que pot ser la porta d'entrada a altres disciplines científiques (física, matemàtiques, biologia, òptica...), tot derivant fins a disciplines artístiques o qüestions de societat.



Les característiques de l'edifici del CC VII·la Urània (autosuficiència climàtica) i les activitats relacionades amb l'hort urbà són també una bona motivació per a abordar qüestions relacionades amb el medi ambient i el canvi climàtic.

Per a donar una coherència al projecte singular, es podria determinar cada any una temàtica que serveixi de fil conductor a la programació de les activitats científiques. Es desplegaria llavors tot un seguit d'activitats al voltant d'aquesta temàtica.

A tall d'exemple, es podria organitzar el següent programa partint de la temàtica del CEL:

- > Activitats obertes: observacions astronòmiques (3 cops l'any)
- > Tallers regulars: iniciació a l'astronomia i robòtica (objectes volants)
- > Activitats familiars: el cicle de l'aigua (evaporació de l'aigua, pluja etc.); què és l'univers
- > Activitat relacionada amb el tèxtil: teixits per a volar (astronautes, paracaigudes)
- > Exposició sobre astronomia
- > Conferències: astronomia; transport aeri en temps d'estalvi energètic, permacultura, contaminació lumínica etc.

Tal i com es proposava a l'apartat de programació cultural, seria interessant poder tenir una certa regularitat en el format i la freqüència de programació de les activitats perquè el públic se situï i per a crear hàbits d'assistència:

#### > Tallers científics

*10 tallers per trimestre.*

S'hauria de mantenir un equilibri entre tallers de transmissió de coneixement, tallers relacionats amb problemàtiques actuals (reciclatge, materials sostenibles etc.) i tallers de construcció i fabricació.

#### > Conferències o projeccions de divulgació científica

*5 per trimestre*

Tractarien tant temes relacionats amb la temàtica anual com problemàtiques actuals relacionades amb la ciència o que es puguin analitzar des d'aquesta perspectiva.

#### > Observacions astronòmiques

*1 per trimestre\**

*\*ASTER s'ha ofert per a organitzar aquestes observacions.*

#### > Projecte de ciència ciutadana

L'Oficina de Ciència Ciutadana de l'Ajuntament de Barcelona no té cap projecte al voltant de l'astronomia i seria interessant obrir una línia en aquest sentit (observació dels astres, seguiment de satèl·lits etc.). Es podria vincular amb el Laboratori d'Astrofísica de la UPC.

#### > Activitats familiars (abordar la ciència des d'activitats lúdiques)

*2 per trimestre*

Dins de l'esperit intergeneracional que es vol impulsar al CC i tenint en compte la presència d'un Casal Infantil a l'equipament, seria interessant proposar activitats que permetin abordar un aspecte científic en família i amb una dinàmica lúdica.

#### > Casals científics

*Al Nadal i a l'estiu*

En la mateixa línia i des de la voluntat de difondre les ciències cap als més joves, el CC podria proposar uns Casals Científics al Nadal i a l'Estiu amb activitats que permetin apropar-se a la ciència des de diferents perspectives: experimentació, construcció, món digital, cuina etc.

**> Paquet d'activitats per a centres educatius**

*1 cicle d'activitats per any destinat a uns 10 centres educatius propers*

Per assegurar una màxima difusió de les activitats del CC i acomplint amb la vocació de servei públic del centre, es podria oferir anualment un cicle d'activitats destinades als centres educatius. Seria un paquet que inclouria:

- visita a l'exposició
- conferència sobre la temàtica de l'exposició
- taller pràctic
- dossier pedagògic

Amb el temps, aquesta activitat es podria integrar al currículum escolar dels centres participants.

#### **5.4. Consolidar el projecte La Galeria al voltant del tèxtil i del handmade**

Tot i la voluntat de transversalitat màxima al CC, el projecte La Galeria requereix un espai en el qual poder deixar de manera fixa les màquines de cosir perquè estiguin disponibles per a tallers i per a l'Aula Oberta de costura. Podria ser a l'espai diàfan de la Planta Baixa o a un dels tallers de la Planta 1.

##### **5.4.1. Crear noves sinèrgies amb la nova ubicació al Farró, barri d'artistes i artesans**

El barri del Farró és tradicionalment un barri d'artistes i d'artesans amb els quals es podria buscar punts de contacte i col·laboracions.

La proximitat del barri de Gràcia, en el qual es troben nombroses botigues de roba d'autor i nombrosos tallers de disseny, obre també la possibilitat d'establir noves relacions, sigui per a l'organització de tallers o d'esdeveniments.

A més, està prevista l'obertura d'un Ateneu de Fabricació dedicat al tèxtil al carrer Perill núm. 8 al Districte de Gràcia (a 15 minuts a peu des del CC Vil·la Urània).

##### **5.4.2. Crear ponts entre la temàtica tèxtil i el projecte singular científic**

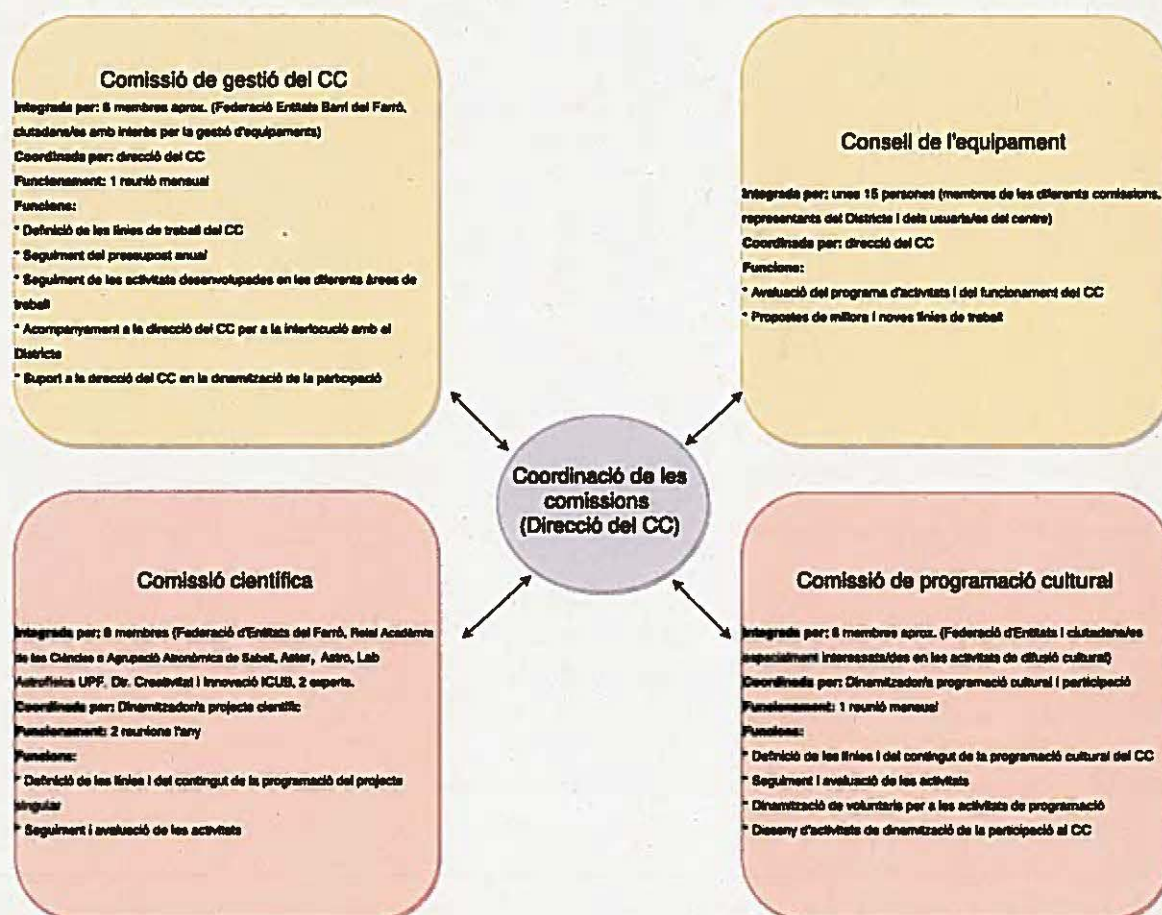
El projecte La Galeria ha estat durant aquests últims anys el tret diferencial del CC Casa Sagnier i això li ha donat ressò i projecció. Ha de conviure ara amb el projecte singular científic que caracteritza el CC Vil·la Urània i seria interessant que algunes activitats facin de pont entre els dos projectes. Seria una oportunitat per a enriquir el projecte La Galeria i explorar àmbits del tèxtil que no s'havien abordat fins ara, com per exemple els teixits intel·ligents o l'ús de la química en el tractament del teixit.

## 5.5. Establir l'estrategia i els espais que promoguin la participació i implicació directa de les entitats en la gestió de l'equipament

### 5.5.1. Desenvolupar espais i òrgans de participació en la presa de decisions de la programació i gestió de l'equipament

El neixement del CC Vil·la Urània deu molt a la tenacitat de l'AAVV El Farró per aconseguir un equipament que presti diferents serveis al barri. Aquesta seguirà jugant un paper actiu en la gestió de l'equipament a través d'una Federació d'Entitats de nova creació i que integrarà diferents associacions del barri.

Aquest antecedent propicia un context favorable perquè la participació ciutadana sigui àmplia en les diferents àrees de l'equipament. Es proposa que diferents comissions, coordinades per la direcció i/o els dinamitzadors del CC, siguin les responsables de definir les línies d'actuació i de programació dels diferents àmbits de treball.



A comissió gestió i/o posaria (6-8 pax aprox.)  
 A consell equipament posaria 1 cop any

### **5.5.2. Establir programes de dinamització i implicació de la ciutadania que incrementi la massa social vinculada al projecte.**

#### **> Ampliar el nombre de persones vinculades amb el CC**

No es descarta que més endavant la Federació d'Entitats del Barri del Farró adquireixi un paper encara més actiu en la gestió del CC VII·la Urània, amb una gestió cívica. Però tant si acaba sent així com si no, cal impulsar accions que generin la vinculació de noves persones amb el CC.

Es poden generar altres espais de participació a més de les diferents comissions. Tal com s'està fent a altres centres, es pot implicar la ciutadania en l'organització de les activitats, des del voluntariat. Aquesta participació no requereix tant de compromís (com si que suposa ser membre d'una comissió) ja que pot produir-se de manera puntual en funció d'interessos concrets (un espectacle, un concert).

Els voluntaris/es poden assumir diferents responsabilitats: preparació de l'espai (cadires, programes de mà), venda d'entrades, obertura de portes i acomodació del públic, recollida de l'espai.

Cal, però, tant que un petit nucli de persones estigui format per aquestes responsabilitats per a poder coordinar i guiar la resta de voluntaris i desenvolupar propostes adreçades a dinamitzar aquest col·lectiu, com que hi hagi un referent tècnic que promogui aquestes accions.

#### **> Impulsar un programa que promogui el voluntariat i la participació**

##### **Accions a desenvolupar**

Per a vincular-se al projecte, les persones han de veure que hi tenen un possible espai d'actuació i, a la vegada, s'han de sentir acompanyades.

Per a poder captar ciutadans interessats en implicar-se, s'hauria d'impulsar un programa amb accions concretes com ara:

- 1) un esdeveniment anual festiu, amb les diferents entitats relacionades amb el CC, obert a tothom i que requereixi la participació d'un ampli nombre de persones per a la seva preparació (elaboració del programa, dels elements visuals, muntatge et desmuntatge etc.), fent d'aquest moment un punt de trobada. Una mena de festa major del centre que el faci més proper per a la gent.
- 2) un(s) membre(s) de l'equip de professionals que dediqui part del seu temps de treball en conèixer els i les usuaris/es, les seves inquietuds i els seus centres d'interès i els convidi a implicar-se a diferents nivells, acompanyant-los.
- 3) un nucli de persones voluntàries que faci de grup motor per a convidar més gent a participar.
- 4) impulsar 1 projecte anual de creació comunitària (al voltant de les arts escèniques o la música) per a generar dinàmiques de treball conjunt i gent

implicada que es pugui sumar després als diferents espais de participació de l'equipament.

**> Pla de treball per a la futura gestió ciutadana de l'equipament**

Progressivament caldria anar propiciant el context idoni per a que es pugui plantejar a curt o llarg termini la cogestió o gestió ciutadana de l'equipament mitjançant la Federació d'Entitats.

## **6. Fases de treball**

### **> Maig-Juny 2017**

>> Atorgament de la gestió de l'equipament per concurs públic i entrada equip definitiu

### **> Juny-Juliol 2017**

>> Posada en marxa de l'equipament, amb tots els imprevistos que pot suposar.  
>> Durant aquest període, es mantindrà l'activitat del Casals d'Estiu a Casa Sagnier.

### **> Setembre 2017**

>> Possible inauguració coincidint amb la Festa Major del Barri del Farró

### **> Setembre-octubre 2017**

>> Inici de les activitats amb propostes anteriors i novetats

### **> Octubre 2017-juliol 2018**

>> Fase de rodatge de l'equipament i de les activitats

### **> Setembre 2018-juliol 2020**

>> Consolidació del programa

### **> Juliol 2020**

>> Cogestió o gestió cívica per part de la Federació d'Entitats



## 7. PROPOSTA DE GESTIÓ

### 7.1 HORARIS I OBERTURA DEL CENTRE

De dilluns a divendres de 9 a 22h  
Dissabtes de 10 a 14h i de 16 a 20h

Puntualment obertura en diumenge segons calendari festiu, programacions específiques del centre cívic o Casal infantil, suports a les activitats de les entitats ubicades al centre cívic i segons programacions conjuntes puntuals consensuades amb les entitats residents.

Repassar

Comentari [jb4]: posen una frase tipus aquesta proposta pot ser sotmesa a canvis?

### 7.1. EQUIP I FUNCIONS.

La selecció d'una empresa concessionària de la gestió de l'equipament es farà **via concurs públic**. Aquesta, al seu torn, haurà de constituir un equip de professionals amb els perfils que apareixen a l'organigrama de la pàgina següent.

S'han de tenir en compte alguns parametres respecte a la proposta d'organigrama:

- > l'organigrama contempla els recursos humans necessaris per als serveis del CC i no inclou els perfils del Casal Infantil, que s'hauran de preveure.
- > alguns perfils estan plantejats amb una mitja jornada i una mateixa persona podria desenvolupar diferents funcions com ara les de tècnic-a de so, llum i manteniment i les d'informador-a.
- > en cas de voler ajustar el pressupost de l'equipament, es podria reunir en una mateixa persona les funcions de dinamitzador del projecte científic a mitja jornada amb les de responsable de comunicació amb una altra mitja jornada.

### Coordinador/a CC i Casal Infantil

- Gestió administrativa i coordinació dels serveis tècnics, dels serveis de sala, de neteja i manteniment del centre
- Interlocució amb els diferents organismes del Districte i municipals
- Interlocució amb entitats i col·lectius del territori
- Dinamització de la comissió gestora del centre i del programa de participació

Categoria: direcció / 37,5h setmanals

### Dinamitzador/a projecte singular científic

- Disseny i coordinació de la programació d'activitats científiques del centre: exposicions, tallers, conferències i altres.
- Gestionar i administrar aquesta programació
- Disseny del programa de treball amb els àmbits educatius
- Dinamització de la comissió científica

Categoria: animador / 37,5 h setmanals

### Dinamitzador/a programació cultural i participació

- Disseny de la programació de caràcter professional en les diferents disciplines
- Gestionar i administrar aquesta programació (contractacions, acollida d'artistes)
- Dinamització de la comissió de programació
- Desenvolupament de les accions de suport i acompanyament a les entitats vinculades al centre

Categoria: animador / 37,5h setmanals

### Dinamitzador/a formació i projecte tèxtil

- Disseny del programa d'activitats formatives tant generalistes com especialitzades (tèxtil)
- Disseny de les activitats del projecte tèxtil La Galeria
- Gestionar i administrar aquesta programes

Categoria: animador / 37,5h setmanals

### Tècnic/a de comunicació

- Disseny i execució del pla de comunicació del centre
- Difondre les activitats generalistes i especialitzades del centre

Categoria: ????? / 20h setmanals

### Tècnic/a de so i llum i manteniment

- Tècnic especialitzat per a la realització de les activitats programades
- Manteniment de les instal·lacions del centre

Categoria: ???? / 19h setmanals

### Informadors/es

- Servei d'informació presencial i telefònica del centre
- Planificació dels espais que s'utilitzen al centre i seguiment del seu ús (preparació i recollida dels diferents espais)
- Suport a altres àrees de treball

Categoria: ??????

1 persona a 37,5 h, 1 persona a 18,5h i 1 persona a 7,5 h (dissabtes)

**En aquest cas es podria proposar que el tècnic de so i llum i informador a mitja jornada sigui la mateixa persona**

## **7.2. Comunicació**

Caldrà elaborar un Pla de Comunicació que permeti donar visibilitat a totes les facetes del CC.

No obstant això, i sobretot de cara a la seva posada en marxa i al primer any d'activitats, caldria plantejar una sèrie d'accions específiques per a donar-lo a conèixer a diferents nivells i públics.

- > Activitats de programació cultural
- > Activitats de formació
- > Projecte singular científic
- > Projecte La Galeria
- > Casal Infantil

Així mateix, el Pla de Comunicació permetrà dissenyar els suports idonis per a dur a terme aquesta tasca:

- > pàgina web (a partir del gestor web de la xarxa de centres cívics)
- > xarxes socials (de l'equipament i, si s'escau, dels diferents projectes)
- > folletons impresos
- > pantalla informativa
- > plafons al CC

El projecte de ràdio on-line que proposa l'AAVV podria ser també un bon canal de difusió de les activitats de l'equipament.

Donat l'ampli ventall d'activitats i la seva diversitat es proposa, tal i com queda recollit a l'organigrama, que l'equip compti amb una persona que porti la comunicació del centre amb una mitja jornada.

**7.3. PRESSUPOST 2017-2018-2019 Faltaria Casal Infantil**

<b>DESPESES ANUALS CC VIL-LA URÀNIA</b>	<b>Pressupost base</b>	<b>2017 (sept.-des.)</b>	<b>2018</b>	<b>2019</b>
<b>Personal</b>	<b>207.500</b>	<b>69.167</b>	<b>209.575</b>	<b>211.671</b>
Direcció (comprén el Centre Cívic i el Casal Infantil)	33.000	11.000	33.330	33.663
Dinamitzador programació i entitats	27.000	9.000	27.270	27.543
Dinamitzador tallers i projecte tèxtil	27.000	9.000	27.270	27.543
Dinamitzador projecte singular científic	27.000	9.000	27.270	27.543
Tècnic-a de manteniment, so i llums	13.500	4.500	13.635	13.771
Informador-a 1	24.000	8.000	24.240	24.482
Informador-a 2	24.000	8.000	24.240	24.482
Informador-a 3	12.000	4.000	12.120	12.241
Informador-a dissabtes i ocasions especials	6.000	2.000	6.060	6.121
Tècnic-a de comunicació	14.000	4.667	14.140	14.281
<b>Activitats culturals</b>	<b>146.500</b>	<b>48.833</b>	<b>147.965</b>	<b>149.445</b>
Cursos, tallers i aules obertes	110.000	36.667	111.100	112.211
Programació (espectacles, concerts i exposicions)	36.500	12.167	36.865	37.234
<b>Activitats de dinamització i transgeneracionals</b>	<b>5.000</b>	<b>1.667</b>	<b>5.050</b>	<b>5.101</b>
Ràdio	500	167	505	510
Hort urbà i jardineria	1.500	500	1.515	1.530
festa CC	2.000	667	2.020	2.040
altres activitats	1.000	333	1.010	1.020
<b>Activitats científiques</b>	<b>52.650</b>	<b>23.050</b>	<b>53.177</b>	<b>53.708</b>
Exposició permanent Josep Comas i Solà		5.500		
Exposicions temporals Espai Josep Comas i Solà	15.000	5.000	15.150	15.302
Conferències	4.500	1.500	4.545	4.590
Tallers	12.150	4.050	12.272	12.394
Casals estiu i Nadal	7.000	2.333	7.070	7.141
Activitats per a centres educatius	4.000	1.333	4.040	4.080
Altres activitats	6.000	2.000	6.060	6.121
material	4.000	1.333	4.040	4.080
<b>Comunicació</b>	<b>9.000</b>	<b>9.000</b>	<b>9.090</b>	<b>9.181</b>
anual	9.000	3.000	9.090	9.181
1er any: llançament de l'equipament		6.000	0	0
<b>Altres (caterings, cercaviles etc.)</b>	<b>4.000</b>	<b>1.333</b>	<b>4.040</b>	<b>4.080</b>
<b>Petit manteniment equipament i material</b>	<b>3.000</b>	<b>1.000</b>	<b>3.030</b>	<b>3.060</b>
<b>TOTAL</b>	<b>427.650</b>	<b>154.050</b>	<b>431.927</b>	<b>436.246</b>

<b>INGRESSOS ANUALS VIL-LA URÀNIA</b>	<b>Pressupost base</b>	<b>2017 (sept.-des.)</b>	<b>2018</b>	<b>2019</b>
<b>Aportació Districte (57%)</b>	<b>243.761</b>	<b>92.754</b>	<b>246.198</b>	<b>248.660</b>
<b>Ingressos tallers</b>	<b>170.000</b>	<b>53.333</b>	<b>161.600</b>	<b>163.216</b>
<b>Altres (lloguers i cessions d'espais)</b>	<b>13.890</b>	<b>7.963</b>	<b>24.128</b>	<b>24.370</b>
<b>TOTAL</b>	<b>427.650</b>	<b>154.050</b>	<b>431.927</b>	<b>436.246</b>

## **9. DOCUMENTS CONSULTATS**

Ismael ÀVALOS-PÉREZ, *Gestió Cívica de Vil·la Urània, Associació de Veïns i Comissió de Festes del Barri del Farró, Districte de Sarrià Sant Gervasi*, Treball final del Grau d'Humanitats de la UOC, 2016.

*Prediagnosi de barri, El Putxet i el Farró*, Ajuntament de Barcelona - Districte de Sarrià Sant Gervasi, 2010.

PAM 2016-2019, Ajuntament de Barcelona.

Observatori Barris 2015, Gabinet tècnic de programació, Gerència Adjunta de Projectes Estratègics, Ajuntament de Barcelona, Maig 2015.

## Recursos (persones i entitats) per al projecte singular al voltant de la ciència / xarxa de possibles col·laboradors

<b>Entitats científiques</b>		
<b>Nom</b>	<b>Comentari</b>	<b>Web o ubicació</b>
Aster	Vol participar activament en les activitats del CC	www.aster.cat
Astro	Vol participar activament en les activitats del CC	
Grup d'Astronomia i astrofísica de la UPC	Des de Barcelona Innovació, suggereixen que pot ser un bon col·laborador per a determinats projectes	http://gaa.upc.edu
Reial Acadèmia de les Ciències i de les Arts / Observatori Fabra	Jorge Nuñez de Murga, director de l'Observatori Fabra, va venir a una reunió del Pla Director.	www.racab.es

<b>Divulgació científica</b>		
<b>Nom</b>	<b>Comentari</b>	<b>Contacte</b>
Associació Catalana de Comunicació Científica	participen activament a la setmana de la ciència tenen un premi d'il·lustració científica	www.accc.cat
Ciència Divertida	Activitats de divulgació científica per a centres educatius, però es podria plantejar una proposta per al CC	www.cienciadivertida.cat
Ciència en Societat	organitzen diferents activitats al voltant de la divulgació científica i la relació art i ciència	www.cienciaensocietat.org
Explora 360	Isabel Rius, la directora, va assistir a una reunió del Pla Director.	www.explora360.com
La Mandarina de Newton	Organitzen, entre d'altres, activitats al voltant de les ciències	www.lamandarinadenewton.com
Passejades científiques	passejades per llocs rellevants del Districte des d'un punt de vista científic	Pau Senra
Pessics de Ciència	Projecte singular del Centre Cultural Sant Josep a l'Hospitalet de Llobregat. Pot servir d'inspiració i alhora es podria mutualitzar alguna activitat (conferència, taller etc.)	http://pessicsciencia.blogspot.com.es
Recerca en Acció	Portal de divulgació de la investigació científica que es fa a Catalunya, impulsat per la Fundació Catalana per a la Recerca i la Innovació	www.recercaenaccio.cat
Ro-botica	botiga i centre de recursos sobre robòtica educativa i personal	www.ro-botica.com Balmes núm. 350 (Barri El Farró)
Soko	Projecte de divulgació de les tecnologies més avançades i de les ciències. Tenen un catàleg de tallers molt adient per a centres cívics.	http://kids.soko.tech

<b>Persones del món de les ciències</b>		
Ignasi Rivas	Institut Ciències de l'Espai (UAB)	iribas@ice.cat
Carlos Tabernero	Centre d'Història de la Ciència (UAB)	Carlos.Tabernero@uab.cat
Irene Lapuente	La Mandarina de Newton	lamandarina@gmail.com
Josep Maria Oliver	Associació Astronòmica Sabadell	secretaria@astrosabadell.org
Michele Catanzaro	Periodista	catanzaro.michele@gmail.com
Xavier Roqué	Coordinador Màster Història de la Ciència - UAB	Xavier.Roque@uab.cat

4.