

Enquesta Festival de Barcelona Grec 2015

Informe

De l'1 al 30 de juliol de 2015



Registre d'Enquestes i Estudis d'Opinió 15027

ENQUESTA FESTIVAL DE BARCELONA GREC 2015 INFORME

DE L'1 AL 30 DE JULIOL DE 2015

Departament d'Estudis d'Opinió
Gabinet Tècnic de Programació

C/ Avinyó, 32, 2a planta
Tel. 934 027 918
08002 Barcelona



Protegim el Medi Ambient.

No imprimiu aquest document si no és necessari.

Tots els drets reservats. Aquesta publicació no pot ser reproduïda, ni en tot ni en part, ni registrada en o transmesa per un sistema de recuperació en cap forma ni en cap mitja sigui electrònic, mecànic, per fotocòpia, de gravació o altres, sense el permís del propietari del copyright.



ÍNDEX

- 003 FITXA TÈCNICA
- 004 PRESENTACIÓ
- 006 ÍNDEX DE SATISFACCIÓ
- 012 EL FESTIVAL
- 020 HÀBITS D'INFORMATIUS
- 031 EL TEATRE GREC
- 035 PERFIL DELS ENTREVISTATS
- 043 QÜESTIONARI



FITXA TÈCNICA

UNIVERS

Públic assistent als diferents espectacles programats dins el Festival Grec 2015.

GRANDÀRIA DE LA MOSTRA

1.072 entrevistes

METODOLOGIA

Entrevistes personals amb suport informàtic (sistema CAPI).

PROCEDIMENT DE MOSTREIG

Mostreig polietàpic estratificat per tipologia d'espectacles, origen (nacional, internacional), espais (20 espais diferents) i per conglomerats (espectacles i dies de la setmana)

AFIXACIÓ

Fixa per a cada espectacle.

PONDERACIÓ

Per tal d'obtenir els resultats representatius del conjunt d'assistents al Festival, s'ha ponderat en funció de l'afluència real a cadascun dels espectacles, agrupats segons la seva tipologia en: dansa internacional, dansa nacional al Teatre Grec i a la resta d'espais, miniGrec, música al Teatre Grec i a la resta d'espais, teatre internacional, teatre nacional al Teatre Grec i a la resta d'espais.

ERROR MOSTRAL

Per a un nivell de confiança del 95,5% (2σ), i $P = Q$, l'error és de $\pm 3,2\%$ per al conjunt de la mostra.

DATA DE REALITZACIÓ

De l'1 al 30 de juliol de 2015.

EMPRESA TREBALL

Institut DYM



PRESENTACIÓ

A continuació es presenten els resultats de l'estudi sobre el Festival de Barcelona Grec 2015, realitzat durant el mes de juliol del mateix any.

Aquest informe recull l'opinió de 1.072 espectadors enquestats a la sortida d'algun dels espectacles de teatre, de dansa, música o MiniGrec programats dins el Festival.

La investigació s'ha plantejat per copsar diferents objectius:

- ◆ Conèixer la valoració que el públic fa del conjunt del Festival i específicament de la seva programació.
- ◆ Aspectes de fidelització al Festival, respecte a altres edicions i dins d'aquesta mateixa edició.
- ◆ Els principals mitjans a través dels quals el públic s'assabenta de la programació i tria els espectacles.
- ◆ L'ús i opinió del web del Festival i els hàbits culturals i informatius del públic assistent.
- ◆ El perfil sociològic dels enquestats.

L'estudi de 2015 és la novena edició d'una investigació que es ve realitzant des de 1989. Malgrat tot, els diferents objectius plantejats a cada edició dificulten la comparació de resultats des de l'inici, és per això que l'actual informe presenta alguns resultats des de 2001 però el gruix de l'informe compara les tres darreres edicions: 2007, 2011 i 2015.



SIGLES

B

Base. Perfil d'enquestats que responen a la pregunta de l'estudi

N

Número de respostes. Número de respostes. Quantitat de respostes valorades per la pregunta concreta de l'estudi. En el cas de gràfics amb evolució s'indica el nombre d'entrevistes de la darrera consulta.

R

Tipus de resposta. Possibilitat o possibilitats que s'han contemplat per a la pregunta formulada



01



Índex de Satisfacció



Totes les edicions de l'estudi d'usuaris del Festival Grec de Barcelona han mostrat la bona percepció que els usuaris tenen del Festival.

Els vuit anys que han passat des de l'estudi del Grec de 2007, no han fet més que millorar el concepte que el públic té d'aquest esdeveniment. La puntuació global ha estat sempre de notable però ha anat millorant a cada edició. Des dels 7,1 punts que li atorgaven els enquestats a 2007 o els 7,4 punts de 2011, el Grec 2015 es puntua globalment amb 7,7 punts, amb un 83% d'enquestats molt satisfets que li atorguen més d'un 7 de mitjana.

Com en altres ocasions el conjunt de la **programació del Festival** és un dels aspectes més ben valorats amb 7,7 punts de mitjana i millorant la puntuació de 2011.

Malgrat tot hi ha tres variables, totes tres incorporades en aquesta edició, que obtenen una valoració més alta que la programació en si mateixa. Es tracta de dos aspectes relacionats directament amb l'experiència viscuda per la persona enquestada com són el propi **espectacle vist** i els **espais** en els que es programen els espectacles, valorats amb 8,3 i 8,4 punts de mitjana respectivament i un tercer aspecte, d'un caire més global i complementari de la programació, com és la **varietat d'espectacles**, puntuat amb 7,8 punts de mitjana.

Com a la resta d'edicions, Els **preus** i els **tipus de descomptes** tornen a situar-se a l'altre banda de la balança. Són els punts més febles del conjunt de variables suggerides amb 6,4 i 6,5 punts de mitjana, encara que milloren la percepció que els enquestats tenien fa quatre anys.

Si bé els punts més forts i febles del Grec 2015 es mantenen tant si ho analitzem segons el tipus d'espectacle com si ho fem per l'origen dels mateixos (nacional o internacional), els espectadors enquestats després d'assistir a un espectacle de música tenen una visió més positiva de totes les qüestions plantejades, excepte dels descomptes, més ben valorats pels assistents a la dansa.

La valoració global del Grec 2015 dels assistents als concerts és més alta (7,9 punts de mitjana) com també ho són les valoracions de la resta d'aspectes.

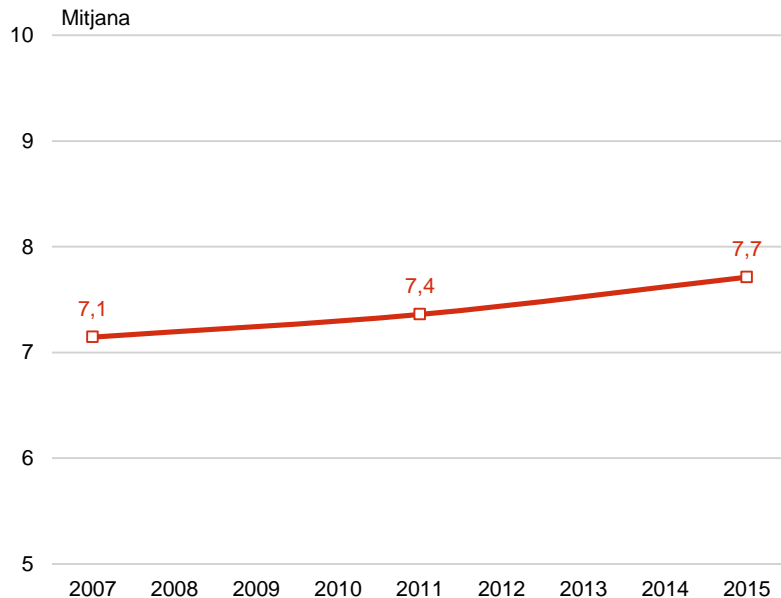
En destaca la puntuació atorgada a l'espectacle vist, especialment si la comparem amb la feta pel públic enquestat després de veure un espectacle de dansa (8,6 punts els primers i 7,7 punts els segons) o la dels espais, valorats pels enquestats a la música també amb 8,6 punts, 5 dècimes més que els usuaris del MiniGrec que els puntuen amb 8,1 punts.



VALORACIÓ GLOBAL

EVOLUCIÓ

ÍNDEX DE SATISFACCIÓ



	2007	2011	2015
ELS ESPAIS ON ES FAN ELS ESPECTACLES			8,4
ELS ESPECTACLES QUE HA VIST			8,3
LA VARIETAT D'ESPECTACLES DE DIFERENT TIPUS			7,8
EN CONJUNT LA PROGRAMACIÓ DEL GREC '15		7,5	7,7
LA VARIETAT D'ESPECTACLES PER DIFERENTS PÚBLICS	7,0	7,4	7,5
LA IMATGE DEL GREC		7,1	7,2
ELS TIPUS DE DESCOMPTES	5,9	6,2	6,5
ELS PREUS	5,6	5,9	6,4
N	(1021)	(1102)	(1072)

IS2 Quina valoració faria vostè del Festival Grec en el seu conjunt?

N 1072

IS1 Com puntuaria les següents qüestions relacionades amb el Festival Grec d'enguany:

R 0 = Mínima; 10 = Màxima

VARIACIÓ AMB ANY ANTERIOR

■ Millora respecte a l'any anterior: > 0,1

□ Es manté igual respecte a l'any anterior: 0,1 a -0,1

■ Empitjora respecte a l'any anterior: <-0,1



VALORACIÓ GLOBAL

EVOLUCIÓ SEGONS L'ESPECTACLE VIST AL GREC 2015

ÍNDEX DE SATISFACCIÓ

QUALITAT PERCEBUDA	2015	TIPUS D'ESPECTACLE VIST			
		Teatre	Música	Dansa	Minigrec
ELS ESPAIS ON ES FAN ELS ESPECTACLES	7,7	7,6	7,9	7,6	7,7
ELS ESPECTACLES QUE HA VIST	8,4	8,4	8,6	8,2	8,1
LA VARIETAT D'ESPECTACLES DE DIFERENT TIPUS	8,3	8,1	8,6	7,7	8,3
EN CONJUNT LA PROGRAMACIÓ DEL GREC '15	7,8	7,8	7,9	7,7	7,6
LA VARIETAT D'ESPECTACLES PER DIFERENTS PÚBLICS	7,7	7,7	7,9	7,5	7,7
LA IMATGE DEL GREC	7,5	7,4	7,6	7,4	7,6
ELS TIPUS DE DESCOMPTE	7,2	7,1	7,4	7,2	7,0
ELS PREUS	6,5	6,6	6,3	6,5	6,4
	6,4	6,4	6,5	6,0	6,5
N	(1072)	(488)	(268)	(202)	(114)



Com la darrera edició, l'estudi incorpora un segon nivell d'anàlisi, en el que s'aplica un model de regressió que permet calcular la importància que els usuaris atorguen a cada variable quan construeixen la valoració global del Grec'15.

Aquest model enguany explica el 53% de la valoració global del Grec'15. Una millora respecte la darrera edició en que el model tant sols explicava el 41%, però també un indicador de que encara existeixen altres elements qualitius que influeixen decisivament en la valoració global i que no s'estan contemplant en aquest moment.

La incorporació de l'espectacle que es va a veure, l'espai escènic on es representa i la varietat d'espectacles de la programació tenien com objectiu millorar la R^2 del model i arribar al mínim del 50% que serveix per corroborar la significació estadística de les variables. Es tracta doncs d'un objectiu complert però que caldrà continuar treballant en futures edicions. Potser es podrien tenir presents aspectes més subjectius que els presentats enguany, com ara el prestigi de l'espectacle en sí mateix o la influència de mitjans d'informació i difusió en la tria i l'opinió dels espectacles.

Centrant-nos en el model de 2015, quan posem en relació la importància de cadascun de les variables suggerides amb la puntuació mitjana atorgada pels usuaris apareixen quatre àmbits que ajuden a prioritzar futurs graus d'actuació.

El model mostra com la imatge del Grec'15 (cartell, campanya, publicitat...), seguit de l'espectacle al que s'ha assistit i el conjunt de la programació són els tres aspectes que influeixen més directament en la valoració global del festival. D'ells depèn el 22,3%, el 21,6% i el 17,1% respectivament.

La diferència entre els tres és que mentre l'espectacle vist i la programació tenen una valoració global superior a la mitjana, la imatge del Festival amb 7,2 punts de valoració mitjana, queda just per sota, fet que la situa en un àmbit d'actuació més prioritari per millorar la valoració global, en tant que és molt important i relativament poc valorada.

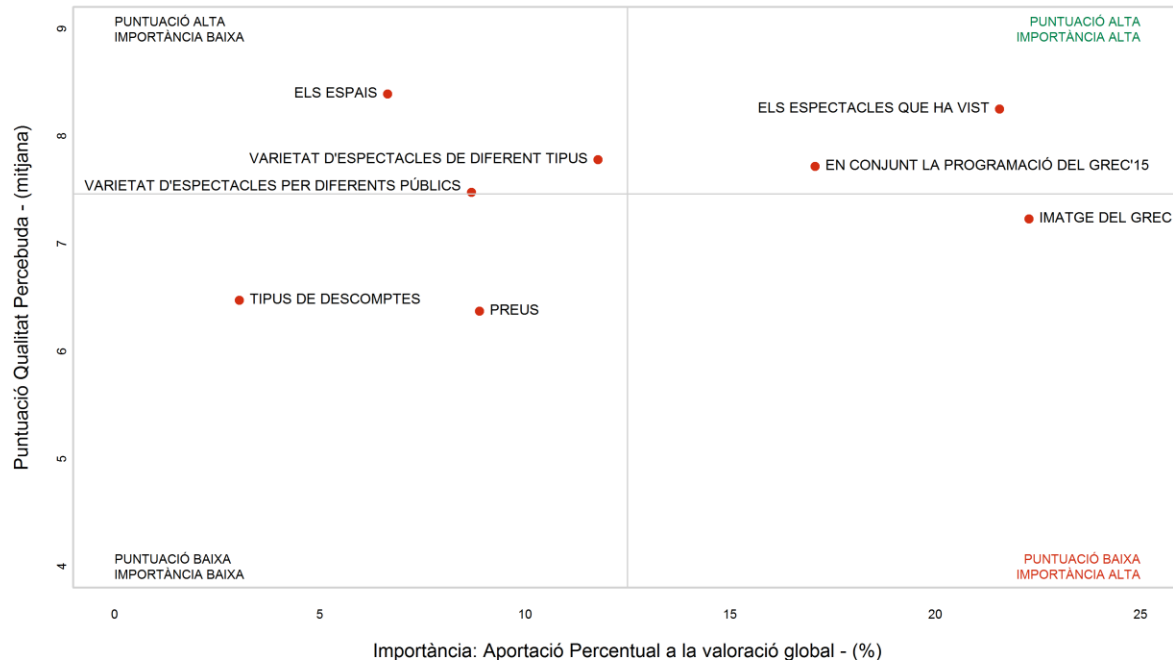
Amb valoracions per sota de la mitjana del conjunt tenim també els preus i els seus descomptes. Dos aspectes directament relacionats i depenents entre si però que tenen una influència menor en la valoració global, com tampoc la té l'espai on es representa l'espectacle, tot i tenir la puntuació global més alta de tots els aspectes suggerits.



RELLEVÀNCIA I INFLUÈNCIA

El coeficient R^2 és una mesura de qualitat del model que indica la proporció de la valoració global explicada per les variables latents. Es consideren òptims els valors $>50\%$.

En el cas del Festival Grec 2015 R^2 és de 53% i per tant corrobora la significació estadística dels resultats, tot i que indica que encara existeixen variables que influeixen en la valoració global i no s'estan preguntant en aquest estudi.





02

El Festival



AFECCIÓ I ASSISTÈNCIA AL FESTIVAL

EL FESTIVAL

AFECCIÓ AL TEATRE, DANSA I CONCERTS

Si bé és cert que continuem definint el públic del Grec com un públic consumidor d'espectacles culturals, els quatre anys que han passat entre les dues edicions de l'estudi han suposat una certa pèrdua de consum cultural.

Podríem dir que tot i mantenir-se els percentatges d'assistents a espectacles culturals, el que disminueix és la freqüència amb la que hi van, sobre tot si la comparem amb el 2011. Una baixada de consum cultural, que ja sabem molt relacionada amb la crisi i l'augment de l'IVA cultural.

Així tenim, per una banda al voltant d'un 95% d'enquestats que ha anat com a mínim un cop a l'any a un espectacle de teatre, dansa o música (una variació de només -2 dècimes respecte a 2011 als espectacles musicals i de -3 als teatre i dansa). En canvi s'observa una reducció més important dels que hi han anat quatre o més vegades (-17 punts als espectacles de teatre i dansa i -14,3 punts als de música) en favor dels que hi han anat amb menor freqüència (entre 1 i 3 vegades l'any), que augmenten.

Així com fa quatre anys vam veure un lligam entre el consum cultural habitual i l'espectacle triat al Grec, a 2015 aquest lligam es trenca. Els enquestats a espectacles de dansa, seguits dels de teatre són els més habituals a tot tipus d'espectacles, també als musicals.

ASSISTÈNCIA A ESPECTACLES DEL FESTIVAL

Aquesta tendència a un menor consum d'espectacles culturals no sembla afectar al Festival.

Així ho indica l'augment d'espectacles del Grec'15 als que han assistit (o pensen assistir) els enquestats d'aquesta edició: 3,4 espectacles de mitjana (2,8 a 2011)

Com hem vist en altres ocasions les experiències prèvies influeix en el major consum d'espectacles del Festival. Els que van venir al Grec l'any anterior (en aquest grup incloem tant els que hi van venir de forma puntual com els que reconeixen assistir-hi cada any) consumeixen a una mitjana de 4,2 espectacles, el doble dels que no hi van venir a l'anterior edició. Per tipus d'espectacle, els enquestats a la dansa, i especialment a la dansa internacional, són els que més repeteixen en el Festival (4,6 i 4,5 espectacles respectivament)

Els enquestats que no van assistir al Grec de l'any anterior són els que més van a un únic espectacle (el 52,4% d'aquest col·lectiu), seguits a més distància pels que hi van concerts (el 37,1% dels quals també hi va anar només a un espectacle).



FIDELITZACIÓ AL FESTIVAL

Com acabem de veure hi ha un major consum d'espectacles del Grec molt lligat al públic fidel i coneixedor del Festival.

El 63% dels enquestats a 2015 és un públic que se suposa prou satisfet amb l'experiència viscuda al Grec de l'any anterior com per repetir en aquesta edició. Un percentatge que inclou el 56,6% que diu assistir al Grec cada any.

Respecte l'edició de 2011 tenim doncs menys enquestats que repeteixen de l'any anterior però més que han anat repetint any rere any en l'interval d'aquest quatre anys, augmentant així el grau de fidelització.

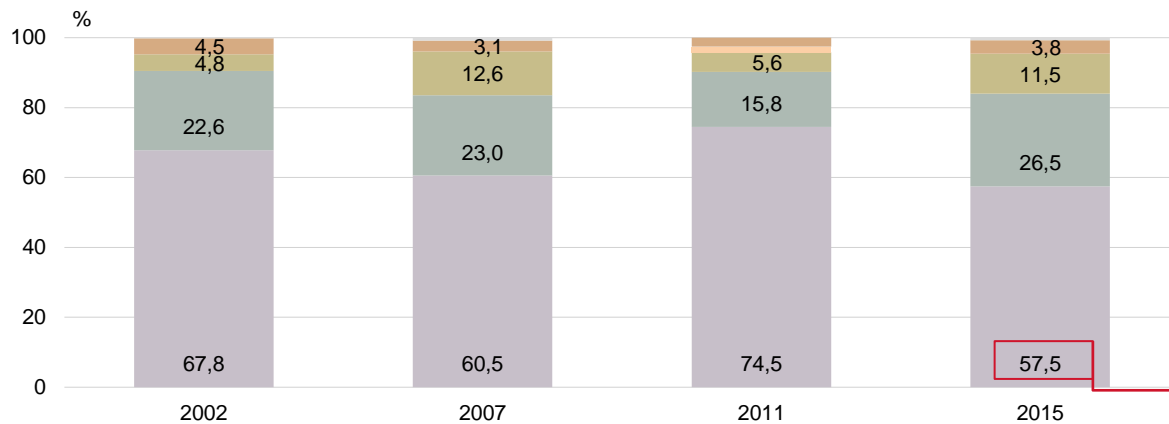
Tot i la importància de l'experiència prèvia, no es tracta d'un Festival al que només hi van els que el coneixen. La programació del Festival també genera nous espectadors. El 21,1% dels enquestats s'estrenen al Grec 2015, un augment de +4,2 punts respecte el percentatge d'usuaris nous de 2011.

Entre els enquestats als espectacles de dansa trobem el públic més fidel (el 70,7% reconeix venir-hi cada any) i, com hem vist, el que més aprofita l'oferta del Festival anant a més espectacles. Els espectacles de música i els familiars del MiniGrec en canvi són els que han captat més públic nou (al voltant del 27%).

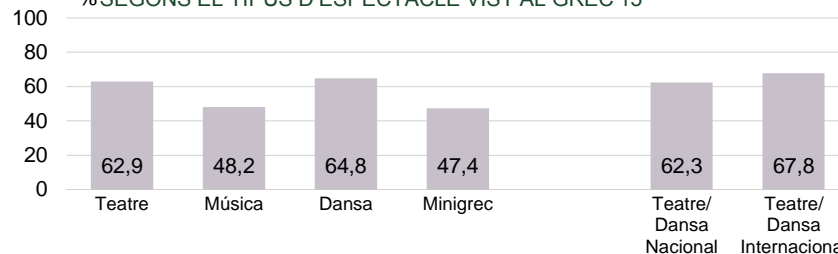


ASSISTÈNCIA A ESPECTACLES DE TEATRE / DANSA

EL FESTIVAL



% SEGONS EL TIPUS D'ESPECTACLE VIST AL GREC'15



P9

Amb quin freqüència va a espectacles de teatre o dansa, a banda del Festival Grec?

N 1072 Total

488 Espectadors de teatre	503 Teatre/Dansa Nacional
268 Espectadors de música	187 Teatre/Dansa Internacional
202 Espectadors de dansa	
114 Espectadors de miniGrec-familiar	

■ 4 o més vegades l'any

■ Mai

■ 2 o 3 vegades l'any

■ Menys d'una vegada l'any

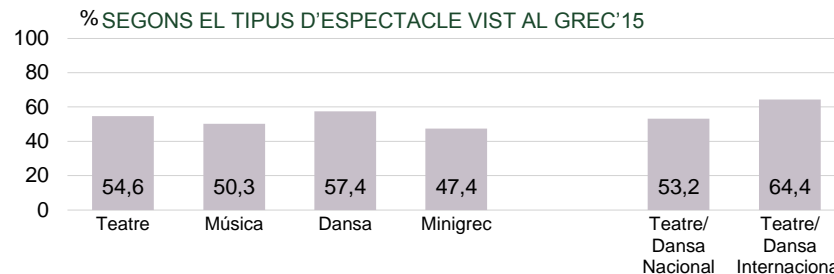
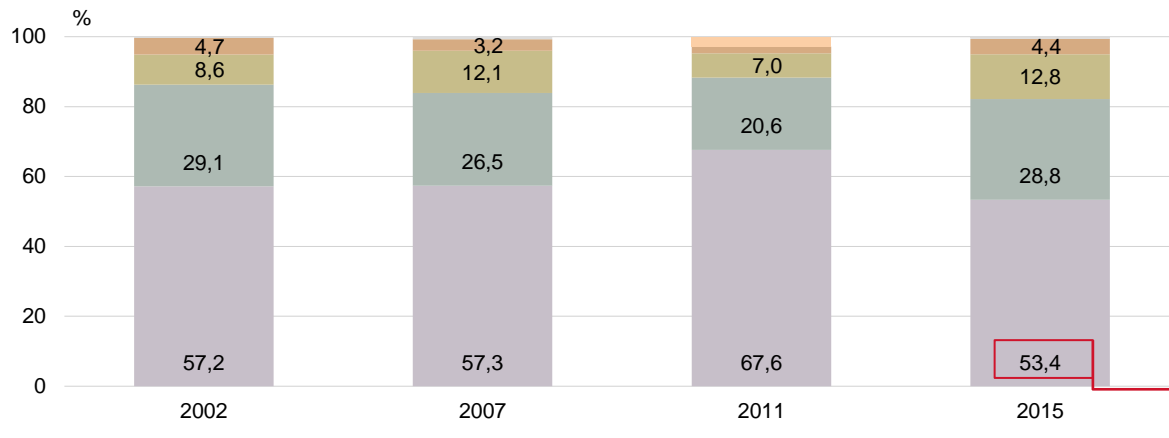
■ 1 vegada l'any

■ NS / NC



ASSISTÈNCIA A CONCERTS O ESPECTACLES DE MÚSICA

EL FESTIVAL



P10

Amb quin freqüència va a concerts o espectacles de música, a banda del Festival Grec?

N 1072 Total

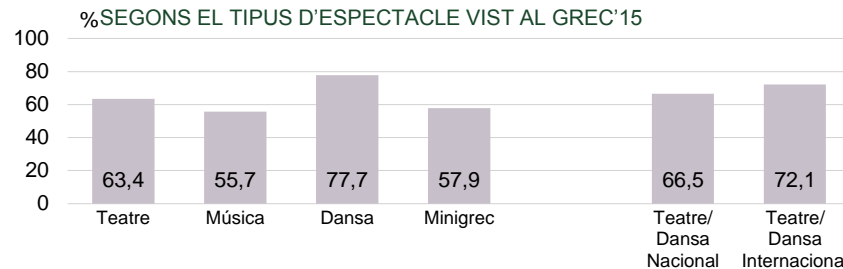
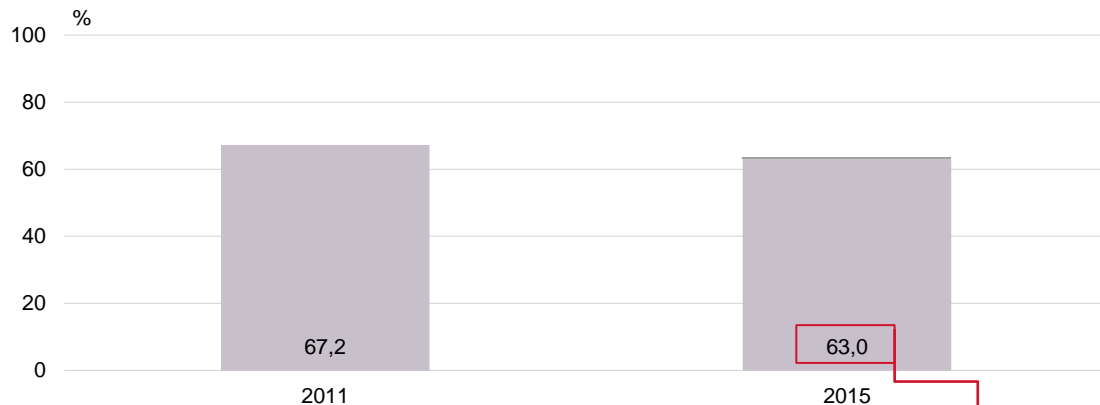
488 Espectadors de teatre	503 Teatre/Dansa Nacional
268 Espectadors de música	187 Teatre/Dansa Internacional
202 Espectadors de dansa	
114 Espectadors de miniGrec-familiar	

■ 4 o més vegades l'any	■ Mai
■ 2 o 3 vegades l'any	■ Menys d'una vegada l'any
■ 1 vegada l'any	■ NS / NC



ASSISTÈNCIA AL FESTIVAL GREC DE L'ANY ANTERIOR

EL FESTIVAL



P3 I va venir l'any passat?

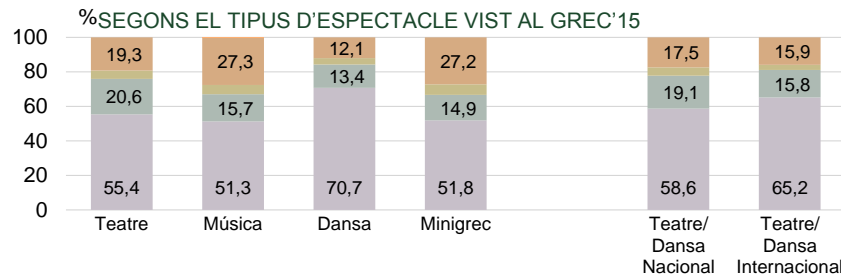
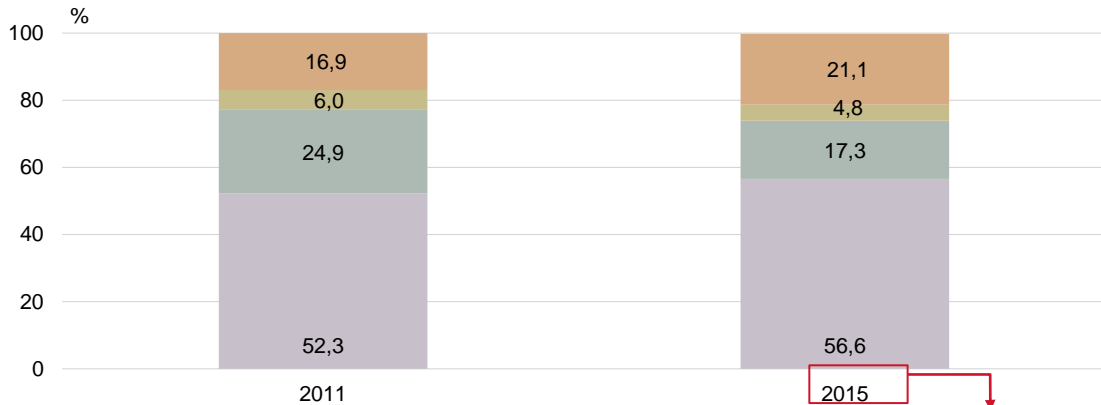
N 1072 Total
 488 Espectadors de teatre
 268 Espectadors de música
 202 Espectadors de dansa
 114 Espectadors de miniGrec-familiar
 503 Teatre/Dansa Nacional
 187 Teatre/Dansa Internacional

■ Va assistir al Grec de l'any anterior
 ■ NS / NC



ASSISTÈNCIA AL FESTIVAL GREC

EL FESTIVAL



P2 Amb quina freqüència ve al Festival Grec?

N 1072 Total
 488 Espectadors de teatre
 268 Espectadors de música
 202 Espectadors de dansa
 114 Espectadors de miniGrec-familiar
 503 Teatre/Dansa Nacional
 187 Teatre/Dansa Internacional

■ Ve cada any
 ■ Ha vingut a alguna de les últimes 4 edicions del festival
 ■ Fa més de 4
 ■ És el primer cop
 ■ NS / NC



QUANTITAT D'ESPECTACLES DEL GREC 2015 ALS QUE HA ANAT

EL FESTIVAL

						TIPUS D'ESPECTACLE VIST				VA VENIR L'ANY PASSAT		ORIGEN DE L'ESPECTACLE	
	2001	2002	2007	2011	2015	Teatre	Música	Dansa	Minigrec	Sí	No	Teatre/ Dansa Nacional	Teatre/ Dansa Internacional
UN	29,2	25,1	32,0	37,9	28,8	27,2	37,1	16,0	26,3	15,0	52,4	26,0	15,6
DOS	21,7	25,2	21,8	18,3	19,1	19,9	20,5	14,2	21,1	18,3	20,6	18,9	15,6
TRES	22,5	19,6	17,1	16,8	16,1	15,3	16,4	16,7	21,9	17,9	13,2	15,2	17,6
QUATRE	11,5	12,5	10,7	7,7	11,4	14,1	8,5	11,0	9,6	15,3	4,7	13,8	10,7
CINC	5,1	5,7	5,2	8,2	7,0	8,9	4,8	7,1	6,1	9,0	3,5	7,5	11,5
SIS	3,1	2,9	3,5	4,2	4,4	3,4	3,1	9,4	4,4	6,6	0,5	4,3	8,4
SET O MÉS	5,2	7,1	7,3	5,2	12,2	10,3	9,1	23,3	9,6	17,4	3,4	12,9	19,5
NS / NC					0,9	0,9	0,4	2,2	0,9	0,5	1,7	1,4	0,9
MITJANA	2,9	3,0	3,0	2,8	3,4	3,5	2,8	4,6	3,2	4,2	2,1	3,6	4,5
N	(1056)	(1000)	(1021)	(1102)	(1072)	(488)	(268)	(202)	(114)	(681)	(391)	(503)	(187)

P1

Comptant el d'avui, en total a quants
espectacles del Festival Grec 2015 ha anat o
pensa anar?

N 1072



03

Hàbits informatius



HÀBITS INFORMATIUS GENERALS I DEL GREC

HÀBITS INFORMATIUS

HÀBITS INFORMATIUS GENERALS

Internet és clarament el mitjà preferit a l'hora de buscar informació general sobre activitats culturals.

El 64,2% dels enquestats l'escullen espontàniament com mitjà informatiu habitual.

La preferència per aquest mitjà davant la resta d'opcions s'observa per igual a totes les franges d'edat i es converteix així en el mitjà informatiu més transversal. Només els majors de 65 anys segueixen informant-se preferentment a través de la premsa en paper (el 85% d'aquests col·lectiu prefereix el paper davant el 38,7% que ho fa per internet). De la resta de edats, els que menys usen internet són els enquestats amb edats entre els 55 i els 64 anys (el 54,3% usen Internet per buscar informació cultural general) mentre que els que més ho fan són els més joves, entre 16 i 24 anys (el 76,3% l'usen).

Globalment el boca orella i la premsa en paper són els altres mitjans més usats de forma espontània però també quan la pregunta és suggerida, fins el punt que la recomanació competeix directament amb Internet com mitjà prescriptor habitual.

MITJÀ PRESCRIPTOR PELS ESPECTACLES DEL GREC

Aquests hàbits generals es tornen a donar amb matisos quan parlem específicament dels espectacles del Grec 2015.

A l'edició de 2011 ja es va veure com el web del Grec superava l'ús del programa del Festival en paper, però la font d'informació més efectiva era la recomanació d'amics i familiars.

A 2015 l'equilibri de forces entre el web del Grec 2015 i el programa en paper es mantenen, encara que tots dos amb una major incidència entre els enquestats d'aquesta edició (25,5% web del Grec, 22,6% programa en paper, entre 10 i 12 punts percentuals respecte a 2011).

Enguany, en canvi, la influència de la recomanació resulta menor que fa quatre anys (20,3%, -8 punts) però apareix un fenomen que no s'havia donat fins el moment: el dels seguidors o coneixedors de l'espectacle (artistes, directors/res, companyies...), esmentat pel 24,9% dels enquestats i principal motor de l'assistència als espectacles per totes les tipologies

d'enquestat. Només els que han assistit als concerts i els que venen al Grec per primer cop escapen d'aquesta tendència. En el primer cas s'han utilitzat preferentment el programa en paper i internet per informar-se. Entre els segons la recomanació s'ha convertit en l'element més decisiu.

Els canvis incorporats al qüestionari de 2015 justament per aquesta pregunta poden haver tingut un efecte en els resultats en les opcions de resposta. Caldrà veure doncs la seva evolució en properes edicions de l'estudi.



WEB DEL FESTIVAL I EL BUTLLETÍ INFORMATIU

HÀBITS INFORMATIUS

WEB DEL GREC

S'observa un estancament en l'ús del web del Grec, que va créixer entre els anys 2002 i 2007 coincidint amb la major penetració d'Internet al nostre entorn, però que actualment manté els percentatges d'ús de fa quatre anys. Enguany el 56,2% dels enquestats han consultat el web del Grec 2015, tant sols 5 dècimes més que a 2011.

L'edat dels entrevistats només és una variable discriminant pels majors de 64 anys (el 40% d'aquests ha consultat el web). A la resta de franges d'edat es mantenen nivells d'ús semblants (entre el 56,7% pels menors de 24 i entre 55 i 64 anys i el 58% dels de 25 a 34 anys).

Com a 2011, l'experiència en altres edicions del Grec també influeix en el major ús del web del Festival (el 64,4% d'aquests col·lectius va consultar el web). Els altres col·lectius que més l'han visitat són els espectadors de la dansa (el 60,5%) i els dels espectacles internacionals (60,4%). Els enquestats als espectacles del MiniGrec són els que menys van consultar el web (48,2%).

De la mateixa forma que s'ha estancat l'ús del web del Grec també ho fa l'opinió general sobre diferents aspectes del mateix, especialment pel que fa a la utilitat de la informació, puntuada globalment amb la mateixa nota de fa quatre anys (7,6 punts de mitjana). El disseny del web de 2015 és lleument més apreciat que el de 2011 (7,4 punts de mitjana, +1 dècima), el contrari del que succeeix amb la facilitat per navegar pel web (també 7,4 punts de mitjana, -1 dècima).

Els majors de 64 anys són els més crítics amb totes tres qüestions, com també ho són els espectadors de la dansa i el teatre i els que repeteixen l'experiència d'altres Grecs, uns perfils que coincideixen en demanar un web més funcional, intuïtiu i clar.

Tot i que com és habitual, la majoria d'enquestats consideren que no cal millorar-ne cap aspecte concret del web (el 58,4% ho creu), la compra de les entrades, descomptes i preus o més detall en la informació dels espectacles són altres suggeriments de millora generals.

BUTLLETÍ INFORMATIU

Enguany per primer cop s'ha preguntat sobre el butlletí informatiu del Festival enviat per correu electrònic.

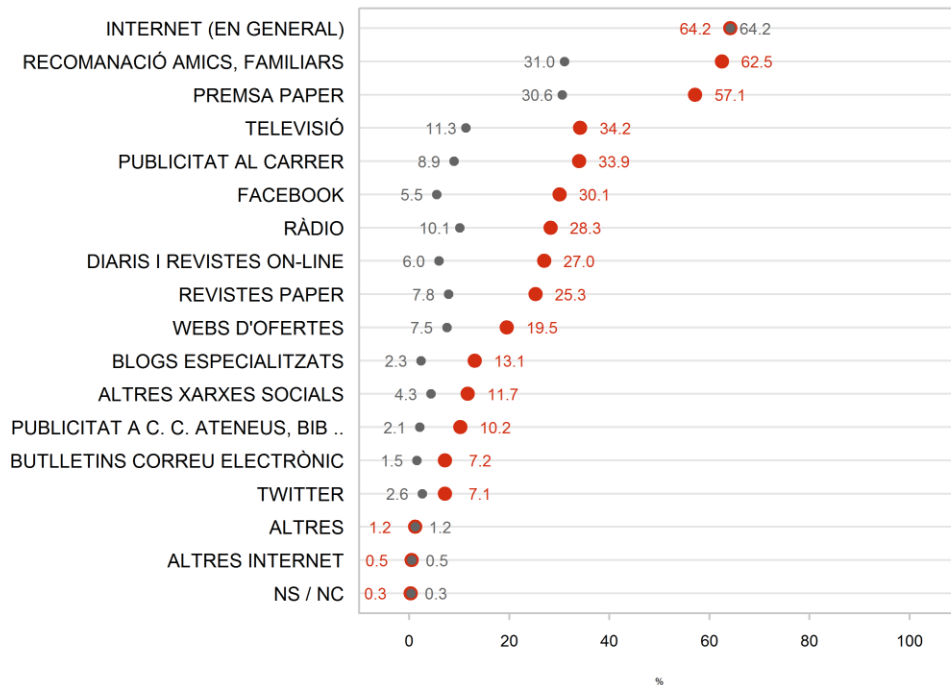
El 22,3% dels enquestats que l'havia rebut el valora amb una puntuació de notable, 7,7 punts de mitjana.

Malgrat la bona percepció del butlletí, aquest mitjà només ha estat citat espontàniament com font d'informació de l'espectacle pel 0,6% dels enquestats (vegeu taula sobre mitjà prescriptor de l'espectacle)



HÀBITS INFORMATIUS SOBRE ACTIVITATS CULTURALS

HÀBITS INFORMATIUS



P11 A través de quins mitjans acostuma a informar-se sobre activitats culturals?

N 1072

R Espontània i suggerida. Multiresposta

P12 Utilitza també algun d'aquests mitjans?

■ Espontània

■ Espontània i Suggestida



HÀBITS INFORMATIUS SOBRE ACTIVITATS CULTURALS

HÀBITS INFORMATIUS

	2015	EDAT					
		16-24	25-34	35-44	45-54	55-64	+64
INTERNET (EN GENERAL)	64,2	76,3	69,9	72,4	62,7	54,3	38,7
RECOMANACIÓ AMICS, FAMILIARS	62,5	65,3	63,4	63,9	63,7	56,0	62,9
PREMSA PAPER	57,1	27,9	44,5	52,1	63,3	68,5	85,3
TELEVISIÓ	34,2	35,2	28,8	34,3	37,6	32,4	37,3
PUBLICITAT AL CARRER	33,9	39,3	29,7	35,9	35,9	28,6	35,8
FACEBOOK	30,1	56,4	39,5	35,0	24,2	20,6	6,6
RÀDIO	28,3	12,2	18,9	26,8	31,9	32,9	46,3
DIARIS I REVISTES ON-LINE	27,0	26,7	26,9	28,8	31,0	24,3	15,6
REVISTES PAPER	25,3	16,9	22,8	23,3	25,8	28,1	36,7
WEBS D'OFERTES	19,5	32,6	25,0	18,1	19,8	12,7	14,3
BLOGS ESPECIALITZATS	13,1	15,4	15,0	13,3	14,2	8,7	12,5
ALTRES XARXES SOCIALS	11,7	13,2	15,1	13,1	11,4	8,7	6,3
PUBLICITAT A C. C. ATENEUS, BIB ..	10,2	11,8	7,3	9,7	10,5	10,8	14,0
BUTLLETINS CORREU ELECTRÒNIC	7,2	3,2	4,5	11,5	8,5	6,0	0,2
TWITTER	7,1	11,5	15,8	6,8	5,1	3,7	
ALTRES INTERNET	0,5		0,9		1,0	0,9	
ALTRES	1,2		1,7	0,6	2,0	1,6	
NS / NC	0,3		0,9		0,6		
N	(1072)	(83)	(178)	(314)	(247)	(161)	(89)

P11 A través de quins mitjans acostuma a informar-se sobre activitats culturals?

N 1072

R Espontània i suggerida. Multiresposta

P12 Utilitza també algun d'aquests mitjans?



MITJÀ PRESCRIPTOR DELS ESPECTACLES DEL GREC (1/2)

HÀBITS INFORMATIUS

	2001	2002	2007	2011	2015	TIPUS D'ESPECTACLE VIST				VA VENIR L'ANY PASSAT		EDAT							
						Teatre	Música	Dansa	Minigrec	Si	No	16-24	25-34	35-44	45-54	55-64	+64		
ICUB																			
(1) PROGRAMA IMPRÈS DEL FESTIVAL	40,6	53,6	44,9																
PROGRAMA IMPRÈS QUE DÓNA EL PERIÒDIC				10,7	22,6	17,1	27,7	25,1	22,8	28,1	13,2	11,8	17,1	16,5	22,8	31,1	45,8		
PROGRAMA IMPRÈS ARRIBAT PER ALTRES CANALS				15,1	9,1	13,0	5,4	7,4	8,8	10,7	6,4	10,1	7,4	10,8	7,2	8,9	11,2		
TIQUET RAMBLA (TAQUILLES PALAU VIRREINA)				0,3	1,3		1,7	1,6		2,0	0,2			0,9	2,6		5,4		
EN EL PROPI ESPAI /TEATRE / PROPI AUTOR			0,3	0,4	0,2		0,4			0,2	0,4		0,6		0,6				
INTERNET-EMAIL																			
WEB DEL FESTIVAL			18,9	15,2	25,5	26,3	26,7	21,4	21,9	29,8	18,0	27,6	25,3	25,8	25,6	23,6	26,2		
XARXA SOCIAL (FACEBOOK, TWITTER...)				2,0	3,8	5,4	1,5	4,0	7,9	2,9	5,2	7,1	5,1	4,0	4,0	1,4	1,4		
WEB DEL PROPI ARTISTA				1,5	0,4		1,2			0,5	0,4			0,5	0,6	0,9			
WEB GUIES / ACTIVITATS				2,9	0,4					0,3	0,5		0,5	0,6	0,2	0,6			
PROGRAMACIÓ - INF. ENVIADA A CASA /E-MAIL				0,6	0,1		0,4			0,2					0,6				
WEB DEL PROPI ESPAI/TEATRE					0,1				1,8	0,2	0,0			0,1	0,4				
WEB SONAR				0,5															
WEB AJUNTAMENT				0,4															
WEB CLUB 3C				0,1															
PER ALTRES WEBS /INTERNET	3,1		1,0	0,2	1,4	0,1	2,7	1,8		1,4	1,5		0,9	1,6	0,9	3,5			
N	(1056)	(1000)	(1021)	(1102)	(1072)	(488)	(268)	(202)	(114)	(681)	(391)	(83)	(178)	(314)	(247)	(161)	(89)		

(1) Abans de 2011 no es diferenciava entre les diferents formes d'obtenir el programa imprès



MITJÀ PRESCRIPTOR DELS ESPECTACLES DEL GREC (2/2)

HÀBITS INFORMATIUS

	2001	2002	2007	2011	2015	TIPUS D'ESPECTACLE VIST				VA VENIR L'ANY PASSAT		EDAT					
						Teatre	Música	Dansa	Minigrec	Sí	No	16-24	25-34	35-44	45-54	55-64	+64
PUBLICITAT MITJANS																	
LA PUBLICITAT	2,9	3,9	3,5	7,6	6,2	7,2	7,7	4,4	7,9	6,5	5,7	7,4	4,5	5,6	7,2	5,2	9,5
ARTICLES EN PREMSA	25,1	25,7	11,8	10,0	5,5	5,2	5,0	7,1	5,3	6,4	3,9	2,0	1,8	4,2	8,4	6,8	9,4
ENTREVISTES O INF. A LA RÀDIO (NO PUBLICITAT)	4,9	3,9	1,2	1,1	1,6	1,2	2,9		0,9	1,3	2,0	0,8	0,9	1,6	1,8	1,9	2,3
ENTREVISTES O INF. A LA TV (NO PUBLICITAT)	3,2	2,0	0,9	0,9	1,5	0,6	3,1	0,5		1,0	2,3	1,3	1,8	1,1	1,8	1,5	1,7
RELACIÓ AMB LA SEVA FEINA				0,8	0,4		0,4			0,4	0,4		0,5	0,4	0,9		
CASUALITAT / PASSAVA PEL DAVANT	1,0		0,7	0,0	0,1				0,9	0,0	0,3			0,1	0,4		
TR3SC / TEU CLUB DE CULTURA				1,8	0,1					0,2							0,6
⁽²⁾ CONEIX, SEGUEIX ACTORS, DIRECTOR, GRUP, COMPANYIA	0,9				24,9	28,7	16,2	33,3	28,9	25,9	23,2	30,9	25,2	26,0	22,1	26,1	20,8
RECOMANACIÓ AMICS I FAMILIARS	26,2	25,9	25,3	28,6	20,3	19,1	21,5	21,2	18,4	14,2	30,9	25,2	20,9	21,9	23,6	17,4	6,4
INVITACIÓ			0,3	0,5	3,6	2,9	4,3	4,2	1,8	1,9	6,6	4,2	8,3	3,9	2,1	1,8	1,0
LA GUIA DEL OCIO, REVISTES ESPECIALITZADES	1,2																
EL CONEIX D'ALTRES ANYS / JA EL CONEIX			0,2														
ALTRES	1,9	7,2	1,2	0,4	0,4	0,1	0,2	1,2		0,4	0,3	1,5		0,2		1,1	
NS / NC			0,5	1,9	0,8	0,5	1,0	1,5		0,6	1,1	1,3	0,5	1,5		0,4	1,7
N	(1056)	(1000)	(1021)	(1102)	(1072)	(488)	(268)	(202)	(114)	(681)	(391)	(83)	(178)	(314)	(247)	(161)	(89)

⁽²⁾ A 2015 s'ha modificat l'ordre de les opcions de resposta d'aquesta pregunta, el que pot haver influït en el resultat final d'aquesta opció.

P6

I com s'ha assabentat que es feia aquest espectacle?

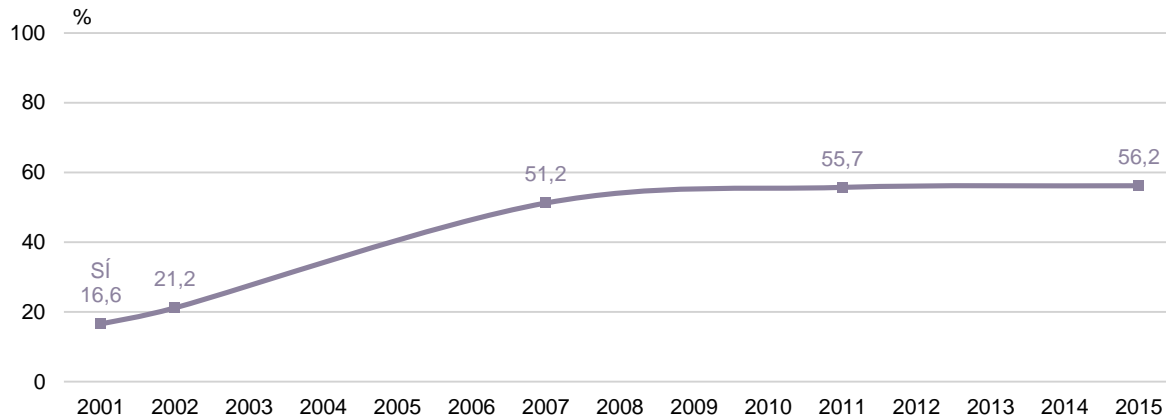
N 1072

R Espontània. Multiresposta



HA VISITAT EL WEB DEL GREC

HÀBITS INFORMATIUS

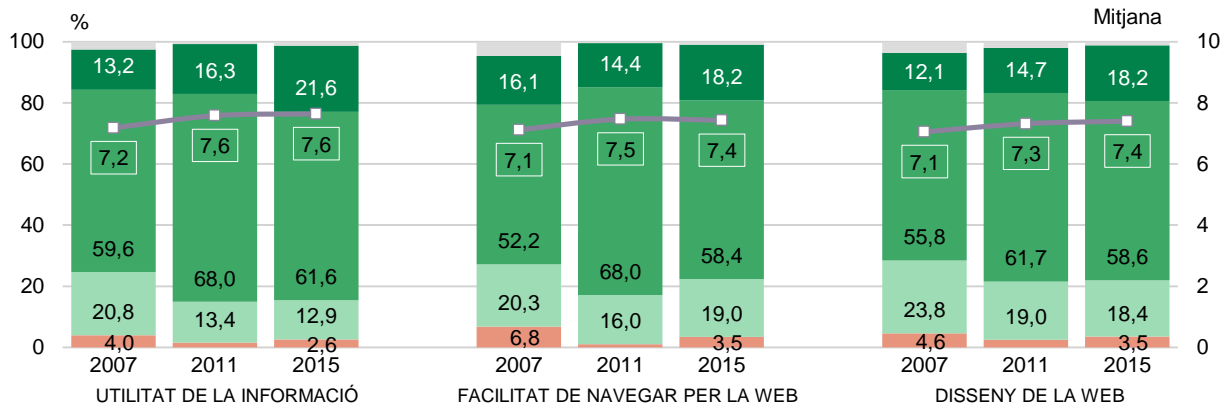


	TIPUS D'ESPECTACLE VIST				VA VENIR L'ANY PASSAT		ORIGEN DE L'ESPECTACLE		EDAT					
	Teatre	Música	Dansa	Minigrec	Sí	No	ORIGEN DE L'ESPECTACLE		16-24	25-34	35-44	45-54	55-64	+64
							Teatre/ Dansa Nacional	Teatre/ Dansa Internacional						
SÍ	53,9	57,2	60,5	48,2	64,4	42,3	54,6	60,4	56,7	58,1	54,7	61,9	56,7	40,1
N	(488)	(268)	(202)	(114)	(681)	(391)	(503)	(187)	(83)	(178)	(314)	(247)	(161)	(89)



VALORACIÓ DEL WEB DEL GREC

HÀBITS INFORMATIUS



	TIPUS D'ESPECTACLE VIST				VA VENIR L'ANY PASSAT		ORIGEN DE L'ESPECTACLE		EDAT					
	Teatre	Música	Dansa	Minigrec	Si	No	Teatre/ Dansa Nacional	Teatre/ Dansa Internacional	16-24	25-34	35-44	45-54	55-64	+64
UTILITAT DE LA INFORMACIÓ	7,5	7,9	7,5	8,1	7,5	7,9	7,5	7,3	8,0	7,5	7,6	7,6	7,8	7,2
FACILITAT DE NAVEGAR PER LA WEB	7,2	7,7	7,2	7,9	7,3	7,8	7,3	7,0	7,8	7,3	7,3	7,5	7,7	6,9
DISSENY DE LA WEB	7,1	7,8	7,3	7,8	7,3	7,7	7,2	7,0	7,9	7,2	7,3	7,4	7,5	7,2
N	(268)	(152)	(122)	(55)	(439)	(158)	(277)	(113)	(48)	(98)	(172)	(154)	(88)	(37)

P7.A Valori els següents aspectes del web del Festival Grec 2015

B Han visitat el web del Festival Grec 2015
N 597
R 0 = Mínima; 10 = Màxima

Suspès (0 a 4)
Aprovat (5 a 6)
Notable (7 a 8)

Excel·lent (9 a 10)
NS / NC
Mitjana



ASPECTES A MILLORAR DEL WEB DEL GREC

HÀBITS INFORMATIUS

	TIPUS D'ESPECTACLE VIST						VA VENIR L'ANY PASSAT		ORIGEN DE L'ESPECTACLE				EDAT			
	2011	2015	Teatre	Música	Dansa	Minigrec	Sí	No	Teatre/ Dansa Nacional	Teatre/ Dansa Internacional	16-24	25-34	35-44	45-54	55-64	+64
	MÉS FUNCIONAL, INTUÏTIVA, FÀCIL, CLARA	8,8	13,1	19,7	6,4	12,5	10,9	14,5	9,4	17,5	17,0	9,2	18,4	10,7	14,5	7,8
PREUS, DESCOMPTES, COMPRA ENTRADES	4,2	4,1	3,7	4,1	4,8	3,6	3,6	5,2	3,6	5,6	2,3	3,9	5,8	3,7	2,6	4,6
INFORMACIÓ SOBRE ELS ESPECTACLES	0,9	3,0	3,3	2,4	4,1		2,9	3,5	3,6	3,6	4,3	2,0	3,2	4,9		4,2
VELOCITAT	3,5	2,7	2,3	4,1	1,0		2,8	2,4	2,4		2,0		2,8	5,1	2,6	
DISSENY	2,4	2,3	2,3	0,7	5,5	1,8	2,4	2,2	2,9	4,8	2,3	3,3	2,9	1,9	1,1	2,2
ORGANITZACIÓ PROGRAMACIÓ	1,5	1,2	0,6		5,0	1,8	1,3	1,1	1,5	3,8	3,0	1,0	1,8	0,4	0,8	2,2
CONNEXIÓ/ES PENJA		1,2	1,2	1,4	1,0		0,7	2,5	0,8	2,3	1,3	1,5	2,4			2,9
APLICACIÓ PEL MÒBIL		1,1	2,1		1,4		0,8	1,9	1,4	3,6	2,0	1,5	1,5	0,7	0,8	
MÉS COLOR, MÉS MODERNA, MÉS VISTOSA	1,7	1,1	0,9	1,4	1,0	1,8	1,2	0,9	1,2			0,2	0,9	3,1		
INFORMACIÓ DETALLADA	2,8	0,9	0,7	1,4		3,6	0,2	2,6	0,4	0,8	2,3	0,2	0,1	0,4	3,1	
MÉS LINKS, MÉS ACTIVA, MÉS INTERACCIÓ	1,5	0,8	1,1		1,5		1,0		1,1	1,8	2,3		2,1			
ACTUALITZACIÓ	2,1	0,3	0,8				0,5		0,7				0,6		0,9	
TECLA DE RETORN/NICI		0,3	0,8				0,5		0,7			1,0	0,6			
COM ARRIBAR	1,0															
ALTRES	1,2	1,7	2,4		3,6		1,9	1,0	3,0	1,8		1,8	1,8	2,1	1,1	2,9
MILLORAR-HO TOT		0,3	0,4		0,7		0,4		0,4	1,0			0,5		1,1	
NO CAL MILLORAR RES	64,0	58,4	52,9	66,9	52,1	72,7	55,6	65,7	52,4	53,5	67,0	63,2	52,9	55,1	67,6	47,5
NS / NC	8,4	15,0	14,8	14,2	17,5	10,9	17,1	9,5	16,0	14,5	14,6	8,1	16,7	17,9	14,0	
N	(632)	(597)	(268)	(152)	(122)	(55)	(439)	(158)	(277)	(113)	(48)	(98)	(172)	(154)	(88)	(37)

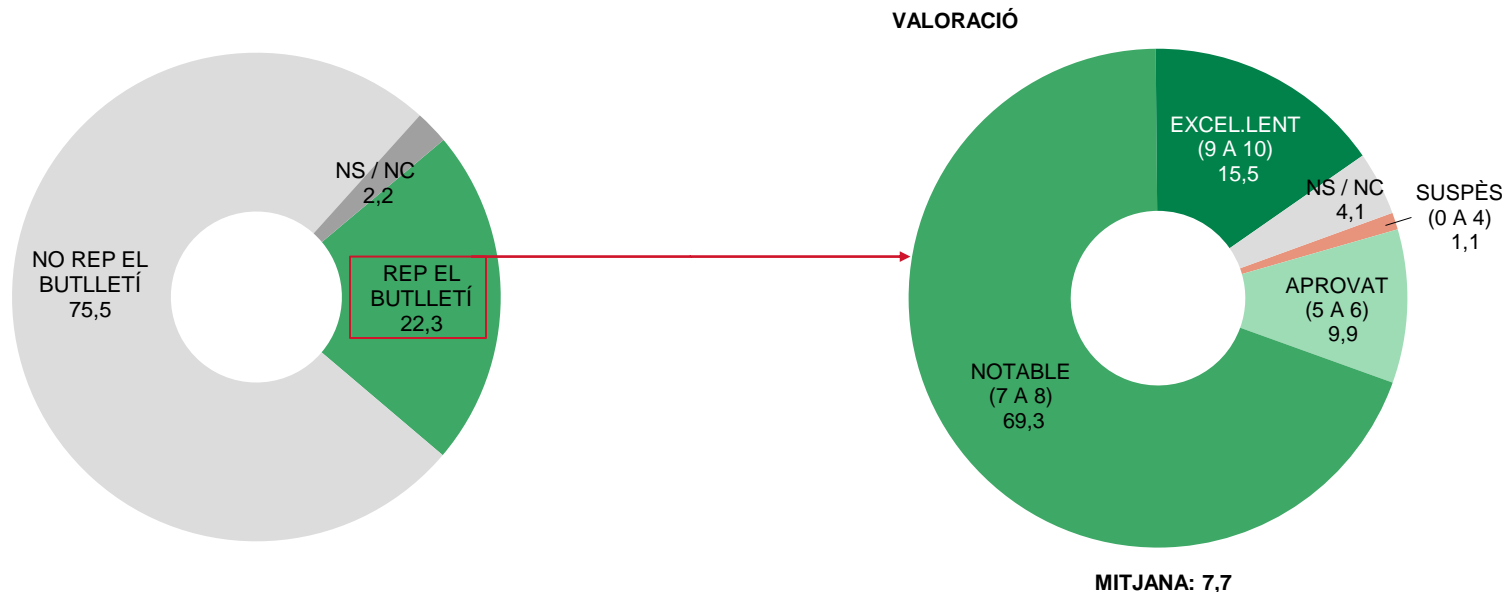
P7.B Aspectes que s'han de millorar del web Grec 2015

B Han visitat el web del Festival Grec 2015
N 597
R Espontània. Multiresposta



VALORACIÓ DEL BUTLLETÍ INFORMATIU

HÀBITS INFORMATIUS



P8 Vostè rep el butlletí informatiu del Grec Festival de Barcelona per correu electrònic? **N** 1072

P8.A Quina valoració faria vostè d'aquest butlletí informatiu del Grec Festival de Barcelona en el seu conjunt?

B Han rebut el butlletí informatiu per correu electrònic
N 240
R 0 = Molt dolent ; 10 = Molt bo



04

El Teatre Grec



VALORACIÓ DE L'ESPAI 'TEATRE GREC'

En aquesta edició s'ha fet un seguit de preguntes a tots els enquestats que sortien d'una representació al Teatre Grec de Montjuïc. Es tracta fonamentalment de públic que havia assistit majoritàriament a un espectacle musical, ja que nou dels onze espectacles que allà es representaven ho eren (un més era una obra de teatre i l'altre un de dansa).

Les preguntes tenien a veure amb aspectes concrets sobre el jardins del Teatre (senyalització, il·luminació i decoració), sobre el restaurant i les carpes de restauració i sobre el personal d'aquest espai.

Totes les qüestions han estat valorades amb notable, destacant la valoració del personal, puntuat amb un 8,7 de mitjana i un 60,5% d'enquestats molt satisfets que li han atorgat un excel·lent (entre 9 i 10). La il·luminació dels jardins és el segon aspecte més ben valorat (8,5 punts de mitjana).

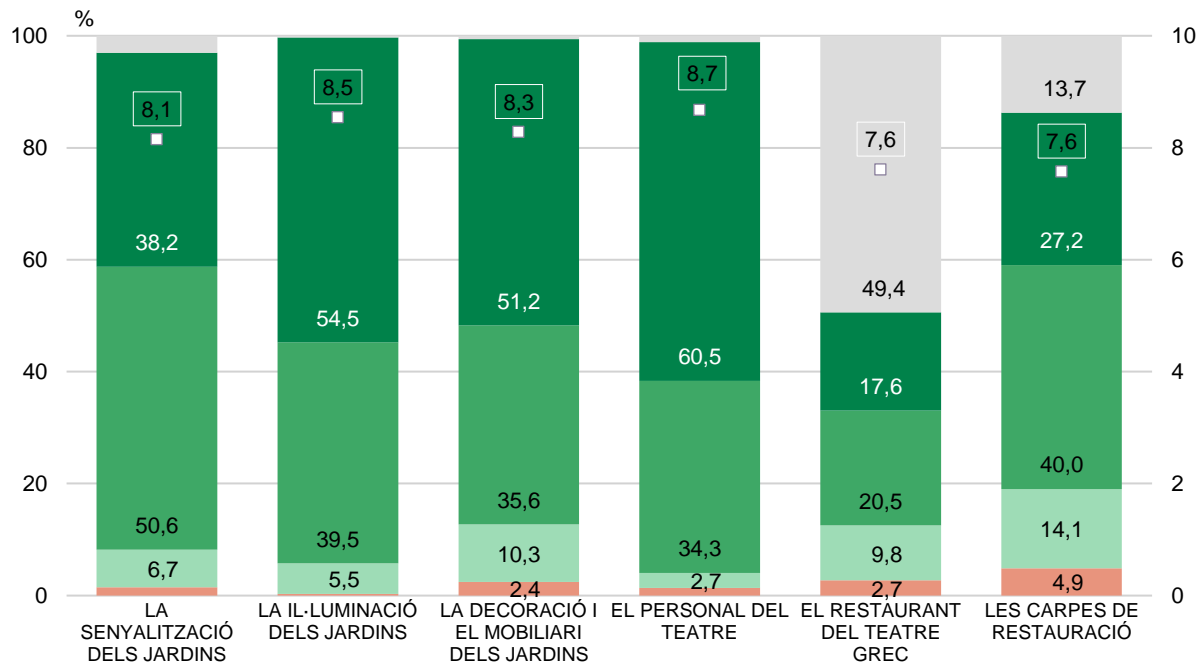
La part de la restauració obté la puntuació més baixa (7,6 punts de mitjana tant pel restaurant com per les carpes) però també és on trobem més enquestats que no poden opinar, segurament perquè no l'han usat. La meitat dels enquestats no pot valorar el restaurant del Teatre Grec i el 13,7% tampoc dóna cap opinió sobre les carpes.

Tot i que la majoria no troba cap aspecte a millorar del Teatre Grec (el 67,3%), els que concreten algun aspecte ho fan al voltant de la necessitat d'augmentar el número i comoditat dels seients i l'accessibilitat dins el teatre per una banda i de la restauració per un altra. Concretament dels preus, l'oferta de restauració i els sistema de compra a través dels tiquets.



VALORACIÓ DEL TEATRE GREC

EL TEATRE GREC



P4

Com puntuaria els següents aspectes concrets sobre aquest espai, el teatre Grec?

B Surten de veure un espectacle a l'espai teatre Grec
N 390
R 0 = Mínima; 10 = Màxima

Suspès (0 a 4)
Aprovat (5 a 6)
Notable (7 a 8)

Excel·lent (9 a 10)
NS / NC
Mitjana



MILLORES AL TEATRE GREC

EL TEATRE GREC

	TIPUS D'ESPECTACLE VIST			VA VENIR ANY PASSAT		
	2015	Teatre	Música	Dansa	Sí	No
ENTORN						
MÉS SEIENTS	6,1	11,0	4,8	8,0	6,1	6,2
MILLOR ACCESSIBILITAT, MILLORAR LES ESCALES	3,7	1,1	4,8		3,2	4,5
SEIENTS MÉS CÒMODES	1,8	4,4	1,2	2,0	1,7	1,9
SEIENTS (EN GENERAL)	1,3	4,4	0,8		1,8	0,4
MANCA D'ESPAI	1,1		1,2	2,0	0,9	1,5
SENYALITZACIÓ-INFORMACIÓ	0,8		0,8	2,0	0,9	0,7
ACCESSIBILITAT-TRANSPORT-APARCAMENT	0,7	1,1	0,4	2,0	0,4	1,2
MANCA OMBRA / MOLTA CALOR	0,5		0,4	2,0	0,5	0,6
EL JARDI	0,5		0,4	2,0	0,9	
ESPECTACLE						
RELATIU AL SO-AUDIO	0,6		0,8			1,5
MILLOR VISIBILITAT	0,2			2,0	0,4	
RESTAURACIÓ						
ABARATIR PREUS BEGUDAMENJAR	4,2	3,3	4,4	4,0	4,5	3,7
ALTRES SERVEIS DE RESTAURACIÓ	2,7	2,2	3,2		3,4	1,6
PREUS EN GENERAL	2,5	3,3	2,4	2,0	3,2	1,5
SISTEMA TICKET	2,4	4,4	2,4		2,3	2,7
MÉS TAULES	1,3	4,4	0,8		1,5	0,9
EL XIRINGUITOMERCADET	0,6		0,8		1,0	
AGILITZAR SERVEI RESTAURACIÓ	0,5		0,4	2,0	0,5	0,6
ALTRES	3,5	4,4	3,2	4,0	2,9	4,4
NO CAL MILLORAR RES / TOT CORRECTE	67,3	63,7	68,3	66,0	68,5	65,4
NS / NC	6,9	7,7	7,2	4,0	6,3	7,9
N	(390)	(91)	(249)	(50)	(241)	(149)

P5

Aspectes que s'han de millorar de l'espai 'teatre Grec'

B Surten de veure un espectacle a l'espai teatre Grec
N 390
R Espontània. Multiresposta



05

Perfil dels entrevistats



Sense grans canvis pel que fa al perfil sociològic dels assistents al Festival:

Es tracta d'un públic més femení que masculí, més que fa quatre anys (58,5% de dones davant el 41,5% d'homes), i de mitjana edat (44,5 anys de mitjana). Enguany els més grans, amb 45,5 anys de mitjana, els trobem entre els assistents als espectacles de música, precisament el col·lectiu que a altres edicions era el més jove. Un canvi que pot tenir a veure amb el tipus d'espectacle programat.

A 2015 els més joves els trobem als espectacles familiars del MiniGrec (41,6 anys de mitjana) i entre els enquestats que no van assistir al Grec de l'any anterior (37,4 anys)

El públic del Grec sempre ha tingut un perfil fonamentalment barceloní i l'edició de 2015 n'és l'exemple encara més destacat. La major part resideix a la mateixa Ciutat (el 69,8%) o a poblacions properes a Barcelona com ara L'Hospitalet de Llobregat, Sant Cugat, Sabadell, Terrassa o Badalona.

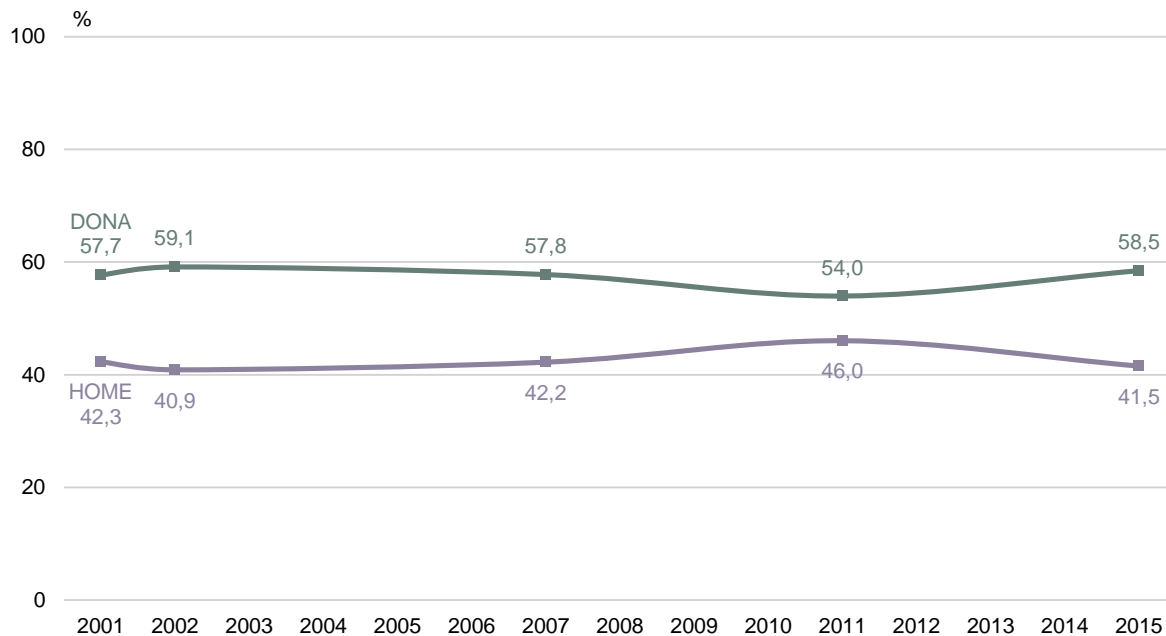
Parlen habitualment català (el 67 ho fa). El 30,6% ho fa en castellà però la resta de llengües és força minoritària (2%) com és d'esperar pel baix número d'estrangers enquestats (2,8%).

Com a la resta d'edicions, la majoria té estudis universitaris (69,9%) i són persones laboralment actives i dedicades a feines especialitzades professionalment, tècnics i comanaments intermedis (45,2%). En aquesta edició s'observa una major presència per una banda de persones que treballen per compte propi, especialment autònoms, i per altra, de persones en situació d'atur i jubilats o pensionistes.



GÈNERE

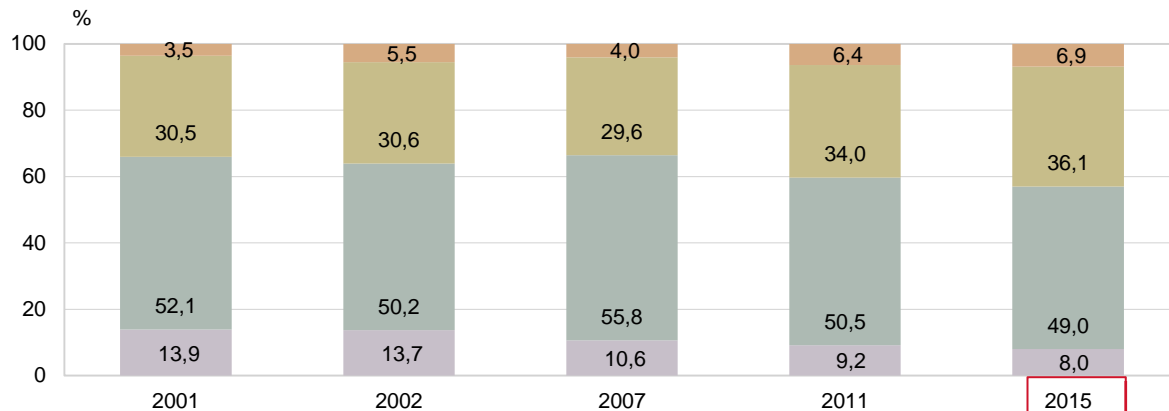
PERFIL DELS ENTREVISTATS





EDAT

PERFIL DELS ENTREVISTATS

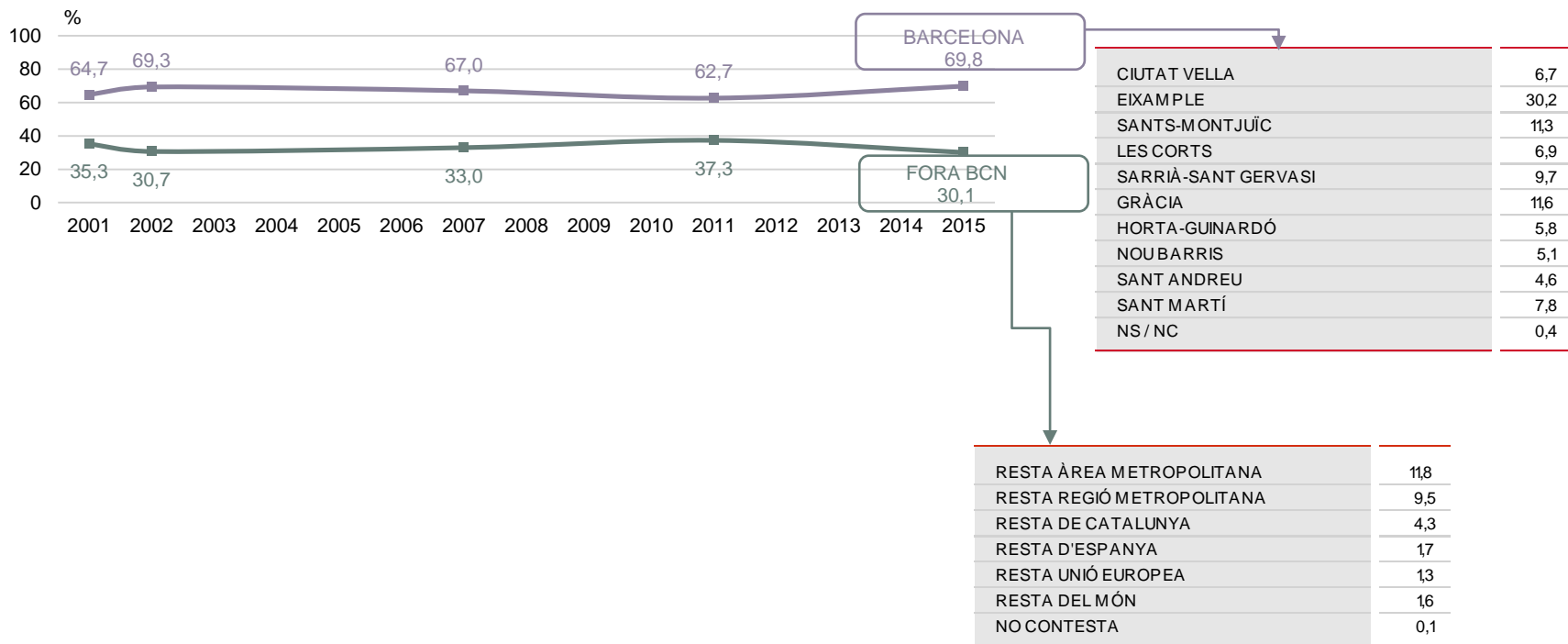


	TIPUS D'ESPECTACLE VIST						VA VENIR L'ANY PASSAT		ORIGEN DE L'ESPECTACLE	
	Minigrec						Sí	No	Teatre/ Dansa Nacional	Teatre/ Dansa Internacional
	2011	2015	Teatre	Música	Dansa	Familiar				
MITJANA	43,0	44,5	44,1	45,5	43,5	41,6	45,7	37,4	44,2	43,0
N	(1102)	(1072)	(488)	(268)	(202)	(114)	(681)	(391)	(503)	(187)



LLOC DE RESIDÈNCIA

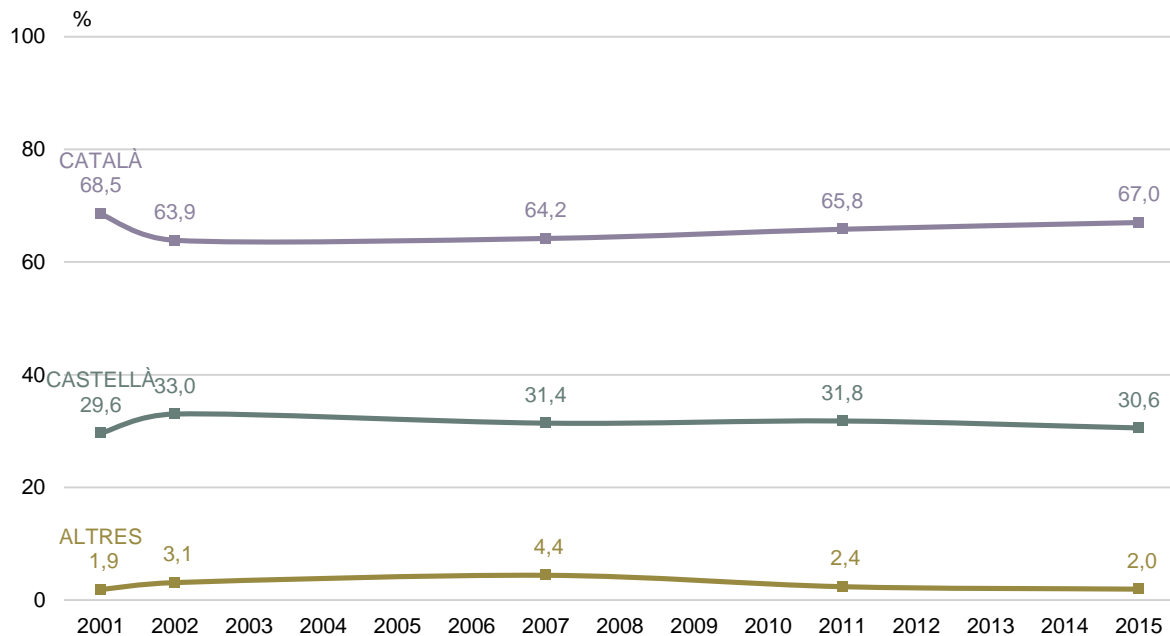
PERFIL DELS ENTREVISTATS





LLENGUA HABITUAL

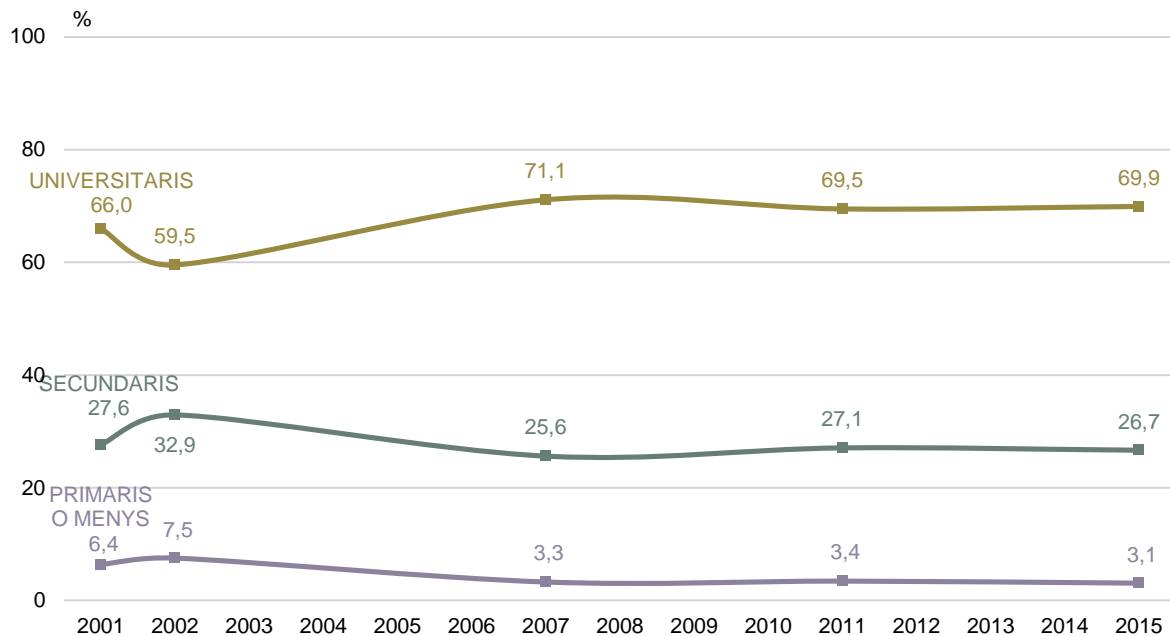
PERFIL DELS ENTREVISTATS





NIVELL D'ESTUDIS

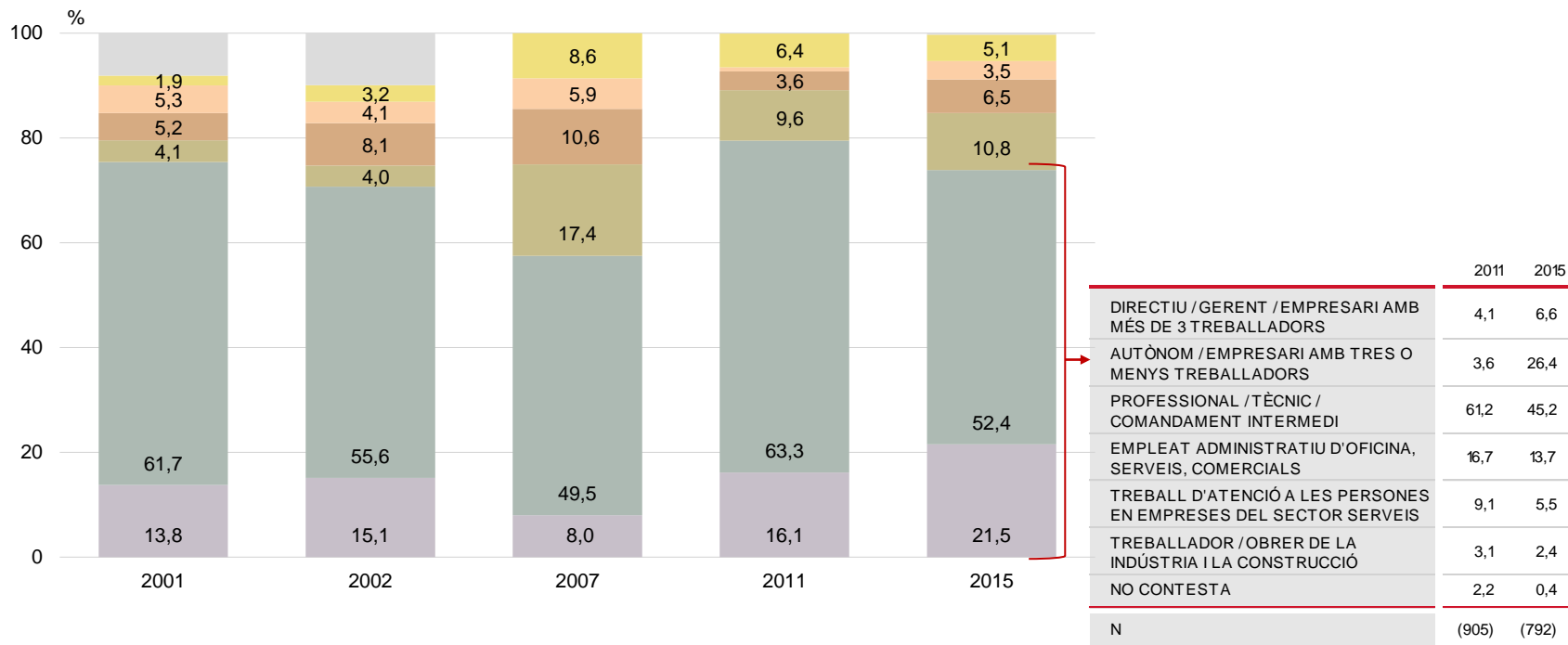
PERFIL DELS ENTREVISTATS





SITUACIÓ LABORAL

PERFIL DELS ENTREVISTATS



Z4 Situació laboral

N 1072

Treballa per compte propi
Treballa per compte d'altri
Jubilat/da / pensionista

Aturat/da / busca feina
Tasques de la llar (no remunerades)
Estudiant

NS / NC

P5/P6 Quina és la seva professió actual?

Actualment treballen
N 792
R Espontània



06

Qüestionari



ENQUESTES I ESTUDIS D'OPINIÓ

Aquests estudis sociològics permeten determinar les prioritats de la població, conèixer la realitat social, saber com es valora l'activitat i els serveis municipals, i esbrinar l'opinió sobre l'actuació política municipal.



Pla
d'Estudis Sociològics



Sèrie
d'Avaluació Contínua



Enquestes
de Sistemes de Qualitat



Investigació
de Comunicació



Estudis
Ad-Hoc



**Ajuntament
de Barcelona**