

---

# Incapacitats Temporals

Document informatiu sobre  
les incapacitats temporals

---





Edició: Agència de Salut Pública de Barcelona.

Pl Lesseps 1, 08023 Barcelona | Tel. 93 238 45 45 | Fax 93 217 31 97 |  
[www.aspb.cat](http://www.aspb.cat)

Autores: M<sup>a</sup> Marta Arcas Ferré i Imma Cortès Franch

Març 2018



Esta obra se publica bajo una licencia de Creative Commons Reconocimiento-NoComercial-CompartirIgual 4.0 Internacional

---

# Conceptes bàsics de la Incapacitat Temporal

---

---

## Què és la incapacitat temporal (IT)

---

És la situació en què un treballador o treballadora està impedit per treballar temporalment per un problema de salut que precisa assistència sanitària del Servei Públic de Salut (SPS), fet que dóna dret a una compensació econòmica que té com a objectiu cobrir la manca d'ingressos produïda per deixar de treballar. El document que acredita que el problema de salut impedeix treballar és el comunicat mèdic d'IT.



---

# Qui té dret a la prestació per IT

---

Els treballadors assalariats i les treballadores assalariades integrades en el règim general de la Seguretat Social (SS)<sup>1</sup> que reuneixin els següents requisits:

- Estar afiliats/des i en alta o en situació assimilada a l'alta mentre rebin assistència sanitària del SPS i estiguin impedit/des per treballar.
- Tenir cobert un període de cotització mínim:

**Malaltia comuna:** 180 dies en els 5 anys immediatament anteriors.

**Accident (comú o de treball) i malaltia professional:** no és necessari cap període previ de cotització.

---

## Quines situacions protegeix

---

- Les degudes a malaltia (comuna o professional) i a accident (de treball o no) mentre el treballador o la treballadora estigui impedit/da pel treball i rebi assistència sanitària.
- Els períodes d'observació per malaltia professional (quan només hi ha símptomes i signes sospitosos de la patologia i cal allunyar la persona malalta de les possibles causes) en els què es prescrigui la baixa en el treball.

---

<sup>1</sup> En aquest document només es fa referència a aquest règim de la Seguretat Social, altres règims menys freqüents (autònoms, especial del mar, especial agrari, treballadores de la llar...) tenen regulacions específiques.

---

# Quant pot durar una IT

---

## Temps màxim que pot durar una IT

12 mesos prorrogables per 6 més, quan es presumeixi que durant aquesta pròrroga és possible l'alta mèdica per curació. El reconeixement de la pròrroga és competència de l'Institut Nacional de la Seguretat Social (INSS), a través de l'òrgan d'inspecció corresponent, que en el cas de Catalunya és l'Institut Català d'Avaluacions Mèdiques (ICAM). **Total = 12+6 = 18 mesos.**

---

En cas de períodes d'observació per malaltia professional, 6 mesos prorrogables per 6 més quan s'estimi necessari per a l'estudi i diagnòstic de la malaltia. **Total = 6+6 = 12 mesos.**

## Pròrroques

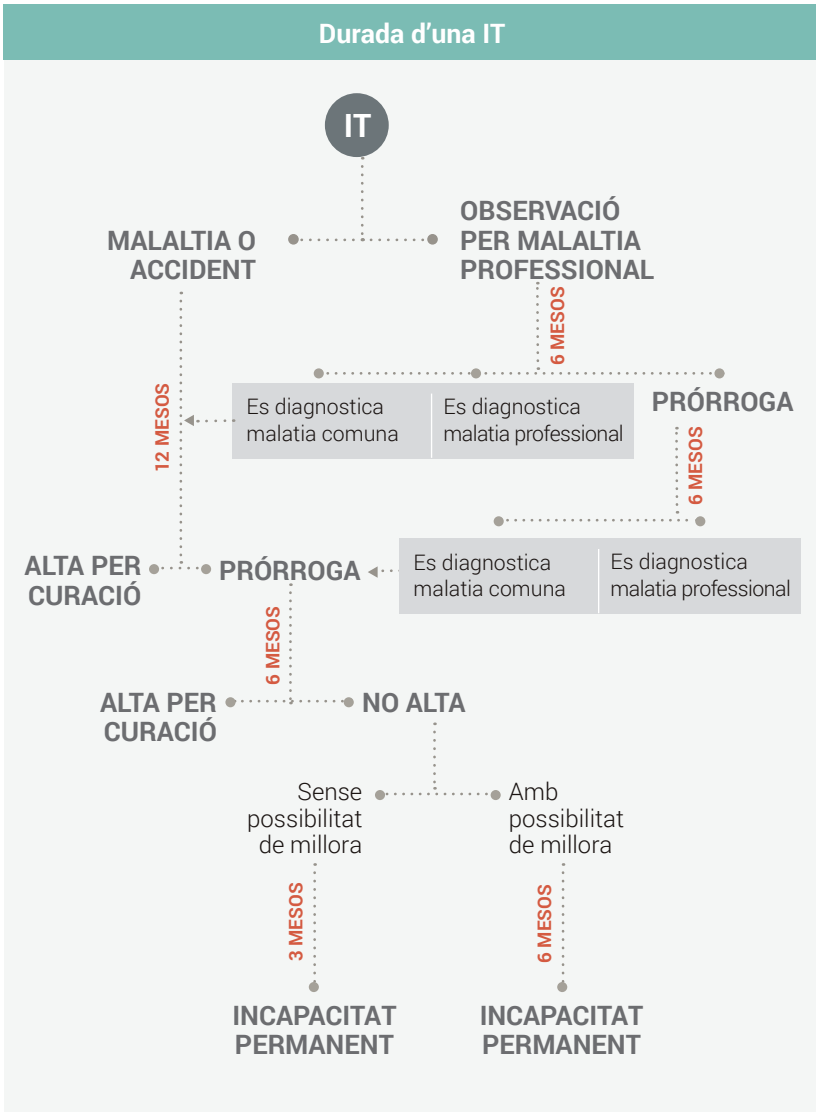
Si no hi ha alta mèdica i no hi ha possibilitat de millora: quan s'extingeixi el període màxim de 18 mesos l'INSS examinarà necessàriament, en el termini màxim de 3 mesos, l'estat de la incapacitat a efectes de la seva qualificació, en el grau que correspongui, com a invalidesa permanent (parcial, total, absoluta o gran invalidesa). **Total = 18+3 = 21 mesos.**

---

Si no hi ha alta mèdica però sí hi ha possibilitat de millora: un cop esgotat el termini màxim, però continua la necessitat de tractament mèdic per no ser definitives les reduccions anatòmiques o funcionals del/de la treballador/a, es valorarà la situació d'incapacitat permanent en el grau que correspongui, amb caràcter provisional i revisable en el termini de 6 mesos, després dels quals es decidirà si la invalidesa és definitiva o bé es donarà l'alta mèdica. **Total = 18+6 = 24 mesos.**



## Durada d'una IT



---

## Quan s'acaba la IT

---

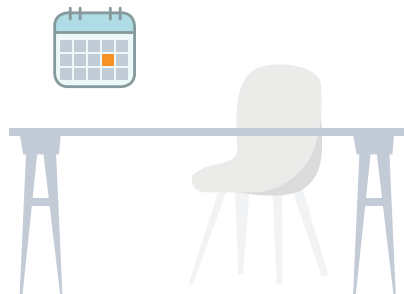
- Quan es produeix l'alta mèdica (sigui per curació, millora, proposta d'incapacitat permanent o inici de situació de maternitat).
- Quan transcorre el termini màxim establert.
- En el cas que es reconegui la pensió de jubilació.
- En el cas que es produeixi la mort de la persona treballadora.

---

## Quan es pot perdre el dret a la prestació

---

- Per actuació fraudulenta de la persona beneficiària.
- Per treballar per compte propi o aliè durant la percepció de la prestació.
- Per rebutjar o abandonar el tractament sense causa justificada.
- Per la incompareixença injustificada del treballador/a a qualsevol de les convocatòries per als reconeixements mèdics establerts pels metges/esses adscrits a la SS o a les Mútues col·laboradores amb la SS (suspensió cautelar).



---

# IT per contingència professional i IT per contingència comuna

---

---

## Què són les contingències professionals

---

Les degudes a accidents de treball o malalties professionals.

**Assistència sanitària:** poden realitzar-la les Mútues col·laboradores amb la Seguretat Social (MCSS)<sup>1</sup>, el SPS i les empreses autoasseguradores<sup>2</sup>. La situació més freqüent en la pràctica és que les MCSS són les responsables d'aquesta activitat.

**Gestió de la prestació:** la gestió correspon a la mateixa entitat que efectua l'assistència sanitària, bàsicament, doncs, les MCSS.

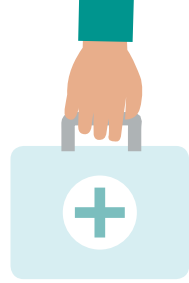
**La baixa i alta mèdica:** les dóna l'entitat que assumeix la contingència.

---

<sup>1</sup> Anteriorment rebien el nom de mútues d'accidents de treball i malalties professionals de la Seguretat Social.

<sup>2</sup> Les empreses autoasseguradores són empreses que col·laboren amb la Seguretat Social assumint l'assistència sanitària i la gestió de la prestació dels seus treballadors i treballadores en IT. Poden assumir les contingències professionals, les comunes o ambdues.





---

## Què són les contingències comunes

---

Les degudes a accidents i malalties no laborals.

**Assistència sanitària:** la prestadora principal d'aquesta activitat és el SPS. Les empreses autoasseguradores que han assumit aquestes contingències també ho poden fer, i les MCSS que gestionen la IT comuna poden fer-ho, sempre que obtinguin el consentiment del/de la pacient i la corresponent autorització de l'ICAM.

**Gestió de la prestació:** la pot fer la SS o la MCSS, de manera que en ambdós casos el SPS realitza l'assistència sanitària, mentre que en el primer el control de la prestació el fa la SS i en el segon la MCSS. Les empreses autoasseguradores que donen assistència sanitària també gestionen la prestació de la IT.

**La baixa i l'alta mèdica:** només la pot donar el metge o metgessa del SPS (o de l'ICAM); la MCSS pot fer una proposta d'alta però no la pot donar directament.

---

## Importància de classificar correctament la IT

---

Que una IT conseqüència d'un problema de salut laboral sigui catalogada com a professional i no com un procés comú té implicacions a diferents nivells. En destaquem algunes:

## Efectes directes pel/per la pacient:

La prestació econòmica per IT professional és superior. En una **IT comuna** es percep el 60% de la base reguladora des del dia 4 fins el dia 20 de la baixa, i el 75% a partir del dia 21. En una **IT per accident de treball o malaltia professional** es percep un 75% de la base reguladora des del dia 2 de la baixa; el salari íntegre corresponent al dia de la baixa estarà a càrrec de l'empresari.

IT COMUNA				
T	E	15,16	INSS/MCSS	QUI PAGA
0%	60%		75%	QUANT PAGA
1   3   4			20   21	DIES

IT PROFESSIONAL			
E		INSS/MCSS	QUI PAGA
100%		75%	QUANT PAGA
1   2			DIES

T: Treballador E: Empresa

Els medicaments que calguin pel tractament són gratuïts en el cas d'una IT professional.

Si el procés derivés en una incapacitat permanent el càlcul de la prestació és més favorable en el cas d'un accident de treball o una malaltia professional.

## Efectes pel sistema sanitari

La correcta catalogació del procés subjacent a la IT permet assignar la càrrega assistencial i el cost de la prestació a qui pertoca.

Un accident de treball o una malaltia professional són en darrer terme un senyal d'alerta sobre una fallada del sistema de prevenció. Si aquest senyal es qualifica de trastorn comú, no relacionat amb la feina, es perd aquesta funció de vigilància.

---

# Determinació de contingència per l'INSS

---

El procediment per a la determinació de la contingència dels processos d'IT (caràcter comú o professional del trastorn que ha originat la IT) es pot iniciar a partir de la data d'emissió del comunicat de baixa mèdica:

- D'ofici: per pròpia iniciativa de l'INSS, o per petició de la Inspecció de Treball o de l'ICAM (que ho pot fer per iniciativa pròpia o al rebre una derivació directa del metge o metgessa del SPS que atén a la persona treballadora).
- A instància de la persona treballadora o el seu representant legal.
- A instància de les MCSS o de les empreses autoasseguradores, en aquells assumptes que les afectin directament.

Les sol·licituds han d'anar acompanyades de tota la documentació necessària per poder determinar la contingència, incloent els informes i proves mèdiques realitzades, si és el cas.

L'INSS ha de comunicar l'inici del procediment a l'ICAM, la MCSS o l'empresa autoasseguradora, segons correspongui, quan el procediment no s'hagi iniciat a instància seva, per tal que en el termini de 4 dies hàbils puguin presentar al·legacions. També li comunicarà al treballador/a, si el procediment no s'ha iniciat a instància seva, tenint aquest/a 10 dies hàbils per presentar al·legacions.

L'ICAM elabora un informe preceptiu, que ha de comunicar al director/a provincial de l'INSS, i aquest/a ha de dictar la resolució en un termini màxim de 15 dies hàbils a partir del dictamen de l'ICAM.

---

# Gestió de la IT comuna per part de les MCSS

---

---

## En què consisteix la gestió de la IT comuna per part de les MCSS

---

Des de l'any 1995 les MCSS poden realitzar la gestió de la prestació econòmica de la IT per contingència comuna dels treballadors i treballadores de les empreses que així ho concertin. Serà la mateixa MCSS que efectua l'assistència sanitària i la gestió de les IT professionals i ho farà per a tot el personal de l'empresa. En aquesta situació, doncs, l'assistència sanitària del problema de salut (comú) i la gestió de la prestació l'efectuen entitats diferents: la primera la realitza el SPS i la segona la Mútua. Les Mútues concertades per fer aquesta gestió de la IT comuna tenen els mateixos drets que la SS excepte la possibilitat de donar l'alta mèdica.



---

## Què assumeixen les MCSS quan fan la gestió de la prestació

---

- El pagament de la prestació econòmica en lloc de l'INSS.
- El cost de les gestions administratives en relació amb aquestes prestacions.
- El cost dels controls mèdics de comprovació de la IT i de l'assistència sanitària que se'n derivi si s'escau.

---

## Principals funcions de les MCSS respecte la gestió de la IT comuna

---

- Gestió de la prestació econòmica a partir del dia 16 de la IT, en lloc de l'INSS.
- Assistència sanitària (proves diagnòstiques i tractaments terapèutics o rehabilitadors) de la persona treballadora en IT sempre que s'obtingui el consentiment de la mateixa i la corresponent autorització de l'ICAM.
- Revisió de l'estat de salut de la persona treballadora (accions de seguiment i control de la IT) mentre duri la baixa, a la què el treballador o la treballadora no es pot negar.
- Possibilitat de fer una proposta d'alta mèdica a la Inspecció de la SS (ICAM) (no pot donar l'alta directament).
- Possibilitat d'anular i suspendre el pagament de la prestació econòmica si no es compleixen el període de carència, l'alta a la SS o estar al corrent de cotització.

---

# Característiques de la revisió mèdica que poden efectuar les MCSS en el procés de gestió de la IT comuna

---



Des del primer dia de la IT la MCSS pot disposar que els treballadors i les treballadores que es trobin en aquesta situació siguin reconeguts pels seus serveis mèdics.

La citació a reconeixement mèdic per part de la MCSS s'ha de comunicar a la persona treballadora amb una antelació mínima de 4 dies hàbils. A la citació s'informarà que en cas de no acudir al reconeixement, es procedirà a la suspensió cautelar de la prestació econòmica, i que si no es justifica la no compareixença en 10 dies hàbils després de la citació fixada, es procedirà a l'extinció del dret al subsidi.

Si la persona treballadora es nega a fer la revisió la Mútua pot fer una proposta d'alta.

Límits de la revisió mèdica:

- Garantia de confidencialitat de les dades mèdiques que no podran ser utilitzades amb finalitats discriminatòries ni en perjudici de la persona treballadora, ni per a altres finalitats diferents del control dels processos d'IT.
- La revisió només pot servir pel control de la IT i s'ha de basar en les dades que fonamenten el comunicat mèdic d'IT, els de confirmació i els específics dels darrers reconeixements i dictàmens realitzats pel personal mèdic del SPS i/o Mútua.
- Es pot realitzar en el domicili de la persona treballadora només si ho accepta voluntàriament, en les instal·lacions de la Mútua, de l'empresa o altres adequades per a la realització de la revisió.

---

# Condicions de la proposta d'alta que poden fer les MCSS

---

En els casos en què la MCSS gestioni la IT per malaltia comuna, la proposta d'alta es podrà efectuar quan la MCSS consideri que la persona treballadora pot no estar impedida pel treball, tenint en compte la informació dels comunicats de baixa, de confirmació, informe mèdic complementari i informe de control, i sempre previ contacte amb la persona malalta.

La MCSS ha de trametre la proposta a la Inspecció mèdica (ICAM), qui la lliurarà al/a la metge/ssa corresponent del SPS.

El/la metge/ssa del SPS té un termini de 5 dies (comptats des de la data en què la proposta ha entrat a l'ICAM) per confirmar la baixa mèdica assenyalant les atencions o controls mèdics accessoris o bé admetre la proposta i expedir el comunicat d'alta.

- En cas de silenci o discrepància mèdica, l'ICAM pot acordar la confirmació de la baixa o bé l'alta mèdica immediata, decisió que comunicarà a la MCSS en un termini de 5 dies (comptats des de la data en què la proposta ha entrat a l'ICAM).
- Si la MCSS no rep resposta en el termini previst o rep una desestimació de la proposta d'alta per part de l'ICAM, la MCSS pot sol·licitar l'alta a l'INNS, qui té un termini de 4 dies per contestar.
- Una alta mèdica es pot impugnar mitjançant reclamació prèvia en via administrativa en els 30 dies següents, adreçada al director/a provincial de l'INSS. Davant una resposta negativa o inexistent es pot acudir a la via judicial.

---

# Bibliografia

---

- Incapacitat temporal. Règim General. Instituto Nacional de Seguridad Social. Ministerio de empleo y Seguridad Social. Gobierno de España. Disponible a: <http://bit.ly/2Dt65hp>. [accedit 1/7/2017].
- Prestació d'incapacitat temporal. Tràmits i gestions. Instituto Nacional de Seguridad Social. Ministerio de empleo y Seguridad Social. Gobierno de España. Disponible a: <http://bit.ly/2BWobKK>. [accedit 1/7/2017].
- Guía de Incapacidad temporal. Unión General de Trabajadores. 2015. Disponible a: <http://bit.ly/2DvNX6n>. [accedit 1/7/2017].
- Las Mutuas de Accidentes de Trabajo y Enfermedades Profesionales. Guía sindical. Edició 2007. Departament de Salut Laboral de CCOO. Disponible a: <http://bit.ly/2pc6hP4>. [accedit 1/7/2017].
- Text Refós de la Llei General de la Seguretat Social. Reial Decret Legislatiu 8/2015 (darrera actualització: 26 de novembre de 2015).



- Reial Decret 625/2014, de 18 de juliol, pel qual es regulen determinats aspectes de la gestió i control dels processos per incapacitat temporal en els primers 365 dies de la seva durada.
- Ordre ESS/1187/2015 de 15 de juny, per la qual es desenvolupa el Reial Decret 625/2014 de 18 de juliol, pel qual es regulen determinats aspectes de la gestió i control dels processos per incapacitat temporal en els primers 365 dies de la seva durada.
- Reial Decret 1630/2011, de 14 de novembre, pel qual es regula la prestació de serveis sanitaris i de recuperació per les Mútues d'Accidents de Treball i Malalties Professionals de la Seguretat Social.
- Reial Decret 1300/1995, de 21 de juliol, pel qual es desenvolupa, en matèria d'incapacitats laborals del sistema de la Seguretat Social, la Llei 42/1994, de 30 de desembre, de Mesures Fiscals, Administratives i de l'Ordre Social.
- Reial Decret 1993/1995, de 7 de desembre, pel qual s'aprova el reglament de col·laboració de les Mútues d'Accidents de Treball i Malalties Professionals de la Seguretat Social.

**RECORDEU:**

La Unitat de Salut Laboral (USL) de Barcelona dóna suport a l'atenció dels problemes de salut relacionats amb el treball que són atesos als Centres d'Atenció Primària (CAP).

Per notificar aquests trastorns els metges i les metgesses dels CAP han de complimentar i fer arribar a la USL una butlleta de notificació (disponible a [https://www.aspb.cat/wp-content/uploads/2016/07/Butlleta\\_Notificacio\\_USL.pdf](https://www.aspb.cat/wp-content/uploads/2016/07/Butlleta_Notificacio_USL.pdf)).

**UNITAT DE SALUT LABORAL DE BARCELONA**

**Servei de Salut Laboral**

Agència de Salut Pública de Barcelona  
Pl. Lesseps, 1. 08023 Barcelona

Tel. 93 238 45 65 - Fax. 93 238 45 58

E-mail: [usl@aspb.cat](mailto:usl@aspb.cat)



Salut i Trebal

Connectem  


[www.aspb.cat](http://www.aspb.cat)