



EL GÈNERE EN XIFRES

Condicions de vida de les dones
i desigualtats de gènere a Barcelona (2019)

Direcció:

Departament de Transversalitat de Gènere.
Gerència de Recursos.

Autoria:

Observatori IQ. Maria de la Fuente (coord.),
Júlia Bolao, Sílvia Carrillo i Mireia Duran.

Imatge gràfica:

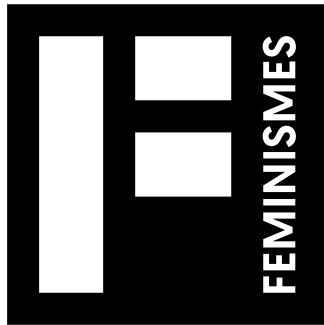
aQuatinta i CCdesign

Any:

2019

Per consultar l'estudi complet:

<https://ajuntament.barcelona.cat/dones/ca>



EL GÈNERE EN XIFRES

Condicions de vida de les dones
i desigualtats de gènere a Barcelona (2019)

EL GÈNERE EN XIFRES

Condicions de vida de les dones i desigualtats de gènere a la ciutat de Barcelona (2019)

1		Perfil sociodemogràfic..... 6
2		Ocupacions 9
3		Treball domèstic i de cures.....13
4		Ingressos, habitatge i feminització de la pobresa 17
5		Participació política i social 20
6		Salut..... 23

7		Educació 26
8		Cultura i memòria col·lectiva 29
9		Vides lliures de violència masclista..... 32
10		Espai urbà, medi ambient i seguretat 35
11		Mobilitat 38
b		Bibliografia..... 41



1

Perfil sociodemogràfic

El 53% de les persones que viuen a Barcelona són dones

La proporció de dones en franges d'edat adulta augmenta progressivament des de la franja 45-49 anys, i es fa molt evident a partir dels 75-79 anys

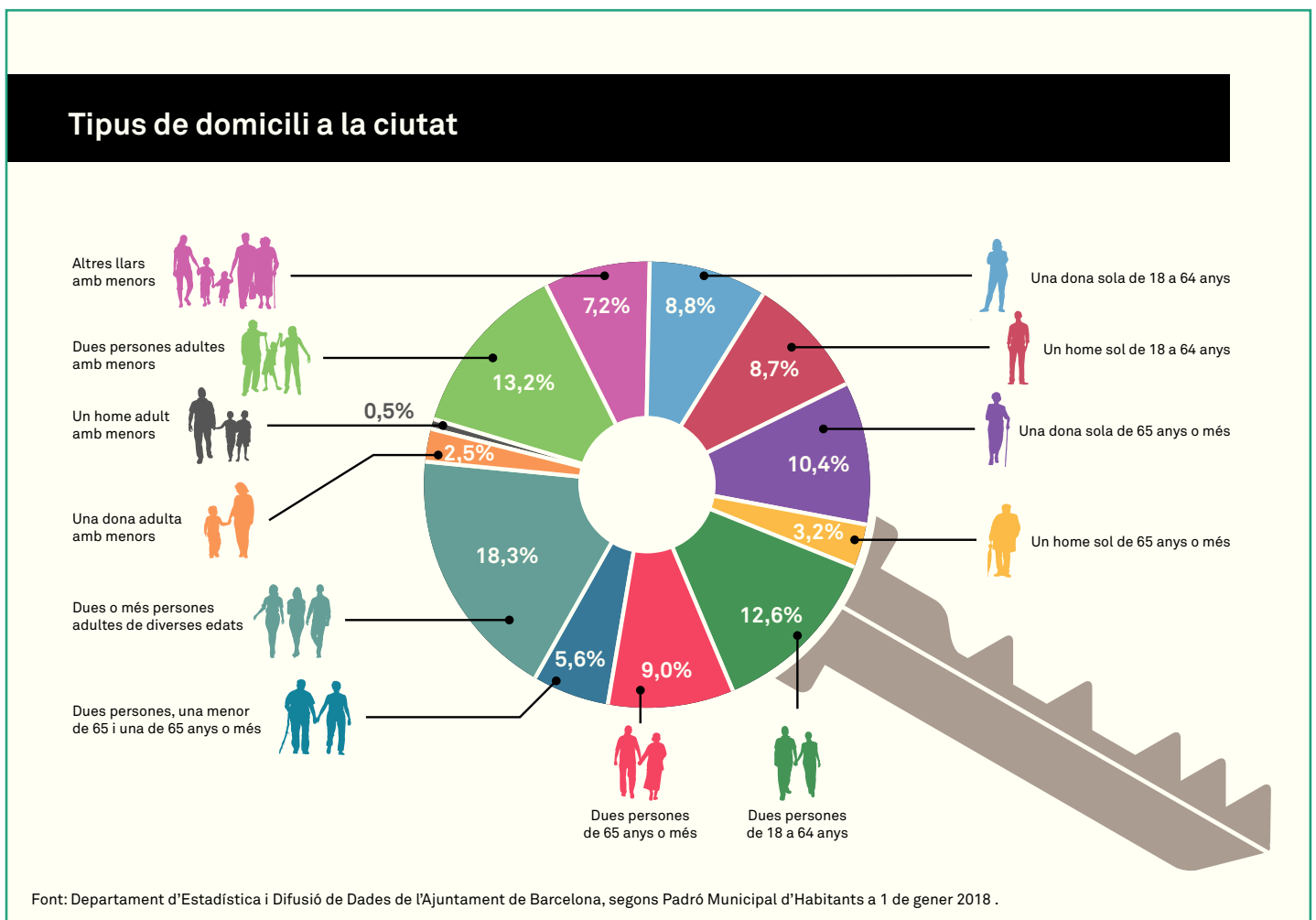
El 53% de les persones que viuen a Barcelona són dones¹. Si es comparen les piràmides d'edat de la població barcelonina i la del conjunt de Catalunya, detectem un seguit de particularitats: per una banda, la ciutat té un percentatge de dones superior al conjunt de Catalunya (un 53% respecte a un 51%²); per l'altra, les franges d'edat més avançada tenen més pes dins la població de Barcelona i destaquen per la seva feminització. En aquest sentit, **la proporció de dones en franges d'edat adulta augmenta progressivament des de la franja 45-49 anys, i es fa molt evident a partir dels 75-79 anys³.** Alhora, la piràmide de població de Barcelona també destaca pel pes que prenen les franges d'edat d'entre els 20 i els 34 anys tant en el cas dels homes com de les dones, tot i que la proporció de les dones hi és lleugerament major. Això pot deure's al fet que la ciutat "constitueixi un pol d'atracció per a la gent jove que ve a viure a la ciutat per a formar-se i s'hi queda per les expectatives professionals que genera. La ciutat també ofereix sens dubte oportunitats per a joves que, malgrat no tenir un alt nivell de formació, hi venen en cerca d'oportunitats laborals⁴".

L'any 2017, a Barcelona van néixer un total de 13.526 infants⁵, i la taxa de natalitat era de 8,3. Això vol dir que, **de cada mil persones, 8,3 han tingut un fill/a.** Es tracta d'una taxa més baixa que la de Catalunya (8,9) i la de la província (8,8)⁶. Alhora, la taxa de fecunditat ha oscil·lat de manera important des que l'any 2008 esclatés la crisi i ha anat, en conjunt, descendint, tot i que l'any 2015 apunta cap al que podria ser un canvi de tendència. Tanmateix, l'edat mitjana de les barcelonines en tenir la primera criatura ha anat en augment constant des dels anys noranta, situant-se a l'actualitat a l'edat dels 33,5 anys⁷.

Si es comparen l'estructura de les llars barcelonines amb les del conjunt de Catalunya⁸, s'observa que **les llars formades per una sola persona tenen molt més pes a Barcelona** que al conjunt del territori (31% i 25,6 respectivament)⁹. **Ahora, en el cas de la ciutat, del total de llars unipersonals, un 42% són habitades per una persona de més de 65 anys.** També destaca la diferència existent en la presència de llars amb menors: mentre que en el cas de Barcelona aquesta tipologia de llar representa el 24%, en el cas de Catalunya ho fa en un 45,6% aproximadament. **Això vol dir que hi ha poques famílies amb infants a la ciutat.** A més, aquestes es distribueixen de forma molt desigual segons el districte, fet que es podria deure a que l'encariment de l'habitatge expulsa les parelles que volen formar un projecte familiar, en contrast amb la gent jove que arriba prioritant el seu projecte laboral. Així doncs, hi ha un percentatge de llars sense menors molt més elevat, les quals representen quasi el 60% del total (en el conjunt de la població catalana representen el 52,7% aproximadament). Per últim, és rellevant destacar que, **del total de persones adultes que viuen amb un/a o més menors al seu càrrec, un 83,1% són dones, així com que del gruix de població**

Les llars formades per una sola persona tenen molt més pes a Barcelona (...). Del total de llars unipersonals, un 42% són habitades per una persona de més de 65 anys

Hi ha poques famílies amb infants a la ciutat



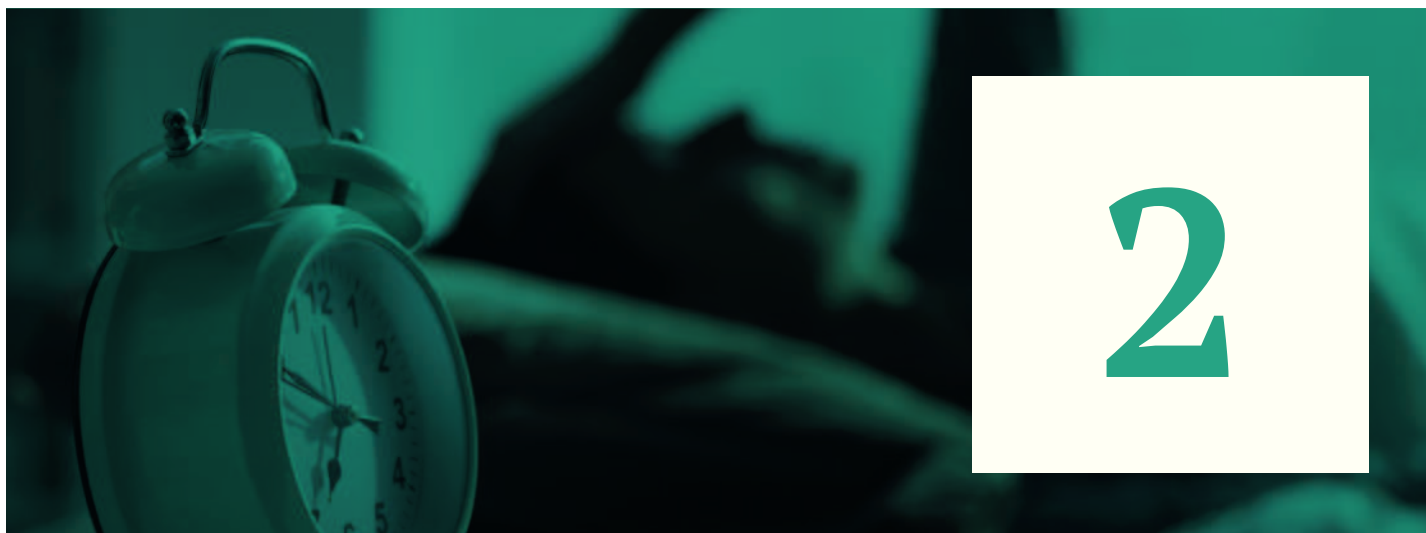
La proporció de dones nascudes fora de la ciutat és més gran que la d'homes, sobretot pel que fa a la població nascuda a la resta de Catalunya i de l'Estat.

que viu sola, les dones en representen el 61%, col·lectiu que ha anat creixent des del 2007.

Barcelona és una ciutat diversa i que acull persones vingudes d'altres indrets. Així ho confirmen les dades relatives a l'origen geogràfic i al lloc de naixement dels seus i les seves residents: el 2017, **poc més de la meitat de la població és nascuda a Barcelona ciutat**¹⁰. La resta de residents provenen de la resta de Catalunya (7%), de la resta de l'Estat espanyol (17%) o de la resta del món (24%). Alhora, cal destacar que **la proporció de dones nascudes fora de la ciutat és més gran que la d'homes, sobretot pel que fa a la població nascuda a la resta de Catalunya i de l'Estat.**

Les dones d'origen estranger provenen principalment d'Itàlia, Hondures, la Xina, Colòmbia i Veneçuela. Pel que fa a l'edat, tant homes com dones estrangeres es concentren entre els 20 i els 34 anys principalment, tot i que també hi ha un gruix important de població fins als 49 anys¹¹.

En darrer lloc, a Barcelona també hi ha un nombre significatiu de persones que marxen de la ciutat, la majoria d'elles (un 51%), dones¹². L'any 2017 van ser 27.064 les barcelonines que en van emigrar, front 25.588 barcelonins. De fet, des de l'any 2010 fins al 2013 hi va haver més gent que va marxar que no pas gent que va arribar. En els darrers anys, però, la tendència ha canviat i el saldo migratori ha tornat a ser positiu.



Ocupacions

L'accés al mercat de treball és un dels principals elements de desigualtat econòmica i social entre dones i homes. Tot i que les darreres dècades van ser d'acceleració de l'increment de la presència de les dones al mercat, la crisi econòmica ha fet trontollar la tendència que s'havia accelerat durant el creixement econòmic anterior.

En relació a les persones que tenen o busquen feina, la comparació interanual del quart trimestre de la taxa d'activitat indica que **els homes haurien mantingut de manera força estable la seva activitat en el període 2013-2017, al voltant del 66%, amb un lleuger repunt l'any 2016 (68%) i un descens l'any 2018 (57%)**¹³. Aquest descens és molt suau si considerem el percentatge d'homes actius només sobre el total d'homes en edat de treballar (taxa d'activitat específica) i no, com fa la taxa d'activitat general, sobre tots els homes majors de 15. Les dones, en canvi, haurien viscut un lleu descens de l'activitat entre 2013 (57,8%) i 2017 (55%). L'any 2018 marca un canvi de tendència en les dones, amb un augment d'activitat; però de nou, si observem la taxa d'activitat específica, aquest aparent canvi de tendència es mostra com un escenari de total estabilitat, ja que tant l'any 2017 com el 2018 és del 76,5%.

Així, exceptuant l'any 2018, la taxa d'activitat dels homes ha crescut més que la de les dones, confirmant la tendència que els estudis especialitzats han apuntat com un escenari possible: els homes surten abans i millor que les dones de la crisi laboral. Concretament, el quart trimestre de **l'any 2017 els homes presentaven una taxa d'activitat del 66,7%, i les dones del 55%**¹⁴.

En relació a l'ocupació, a Barcelona hi ha més dones assalariades¹⁵ que no pas homes, a diferència del que passa a Catalunya¹⁶. Aquesta diferència

Les dones han viscut un lleu descens de la seva taxa d'activitat entre 2013 i 2017.

L'any 2017 els homes presentaven una taxa d'activitat del 66,7%, i les dones del 55%.

La taxa d'ocupació és, el quart trimestre de 2018, vuit punts superior entre els homes que entre les dones.

La mitjana d'anys de feina remunerada de les dones és de 22 anys, front als 26 anys de mitjana dels homes.

Important diferència en les taxes de parcialitat masculina i femenina que són, tant a la ciutat com al conjunt de Catalunya i de l'Estat, del doble per a les dones que per als homes.

s'incrementa quan restem les persones residents a les persones ocupades a la ciutat, fet que posa de manifest que **hi ha una feminització notable de la població que viu en altres indrets però que treballa a Barcelona.**

Pel que fa a les persones que viuen a Barcelona, **la taxa d'ocupació és, el quart trimestre de 2018, vuit punts superior entre els homes que entre les dones.** Aquesta diferència s'ha mantingut força estable des del quart trimestre de 2013 (arribant a ser de deu punts l'any 2015). De fet, la proporció d'homes en edat de treballar que, efectivament, tenen feina (taxa d'ocupació específica) ha augmentat entre 2013 i 2015, per, posteriorment, mantenir-se gairebé estable. En canvi, la proporció de dones ocupades ha augmentat amb posterioritat -en el període 2015-2017- i l'any 2018 ha disminuït, passant del 69,2% al 67%. Així, pel que fa a la taxa d'ocupació específica, **la desigualtat entre homes i dones ha augmentat: el quart trimestre de 2013 hi havia una diferència de 3,3 punts i el quart trimestre de 2018 la diferència és de 7,10 punts¹⁷.**

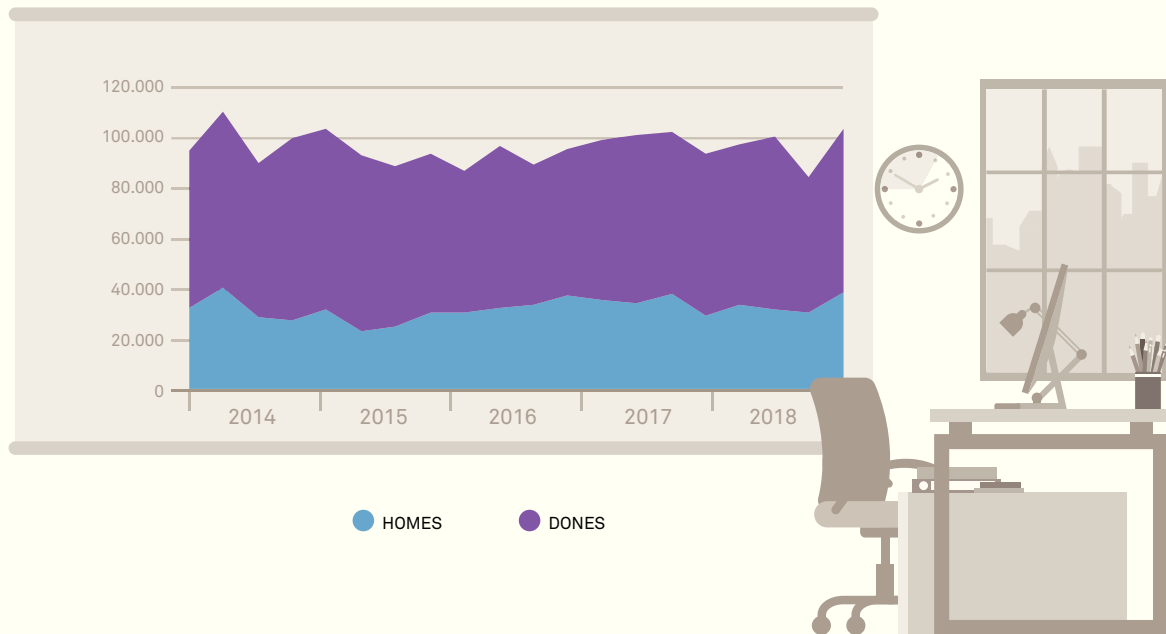
D'altra banda, i pel que fa a la permanència al mercat de treball, la mitjana d'anys de feina remunerada dels homes és de 26 anys i la de les dones, de 22¹⁸. Aquesta diferència reflecteix les desigualtats en les trajectòries professionals d'homes i dones, les quals són més contínues en el primer cas, i més discontinües o escapçades en el segon.

Pel que fa a la situació d'atur, s'observa que **la taxa d'atur ha disminuït per als homes i per a les dones des de l'any 2013¹⁹ i, comparant les taxes del quart trimestre, ho ha fet de manera molt similar entre els treballadors i entre les treballadores. El quart trimestre de 2018 la taxa d'atur masculina és d'un 9,1% i la femenina d'un 11,3%.** Aquest element, igual que la mateixa taxa d'ocupació, apunta a la hipòtesi formulada per economistes feministes sobre el fet que la sortida de la crisi laboral seria més ràpida i tindria més èxit per als homes que per a les dones.

Pel que fa a les condicions laborals, hi ha una important **diferència en les taxes de parcialitat masculina i femenina que són, tant a la ciutat com al conjunt de Catalunya i de l'Estat, del doble per a les dones que per als homes.** En el cas de Barcelona, l'anàlisi de la jornada laboral ens permet observar que la feminització de la parcialitat no s'ha modificat durant els anys de la crisi, i que els anys 2014 i 2015 la incidència de la parcialitat és més gran per a ambdós sexes que en endavant²⁰.

Si parem atenció als tipus de feina, la majoria de població barcelonina que participa en el mercat de treball ho fa com a assalariada del sector privat: el 63% dels homes i el 62% de les dones. Pel que fa a la resta de categories,

Persones contractades a temps parcial a Barcelona



Font: Enquesta de Població Activa.

les dones estan molt més presents en l'activitat del sector públic i els homes en el treball autònom i en l'empresariat. Concretament, el gruix de població assalariada a Barcelona es concentra en àmbits com l'educació (10,3%), les activitats sanitàries i serveis socials (8,8%), l'hostaleria (8,6%) i organismes extraterritorials i altres serveis (23%). En relació a les diferències de gènere, **en més de la meitat de sectors i activitats econòmiques hi ha una distribució no uniforme entre homes i dones, fet que respon a l'existència de l'anomenada *segregació horitzontal*** entre els àmbits de treball i que fa que les dones es concentrin en llocs de treball caracteritzats per remuneracions i prestigi social inferiors, els quals en bona mesura són una prolongació de les activitats relacionades amb l'àmbit domèstic i reproductiu. Per exemple, les activitats relacionades amb la construcció i les activitats domèstiques en són casos extrems (amb més del 80% de participació masculina en el primer cas, i amb un 90% de participació femenina en el segon).

També hi ha un patró de gènere pel que fa al tipus d'ocupació: hi ha més presència de dones a les professions relacionades amb els serveis personals

*En més de la meitat de sectors i activitats econòmiques hi ha una distribució no uniforme entre homes i dones, fet que respon a la *segregació horitzontal*.*

Es pot inferir que el sostre de vidre a Barcelona és inferior que al conjunt de Catalunya.

o de seguretat²² (amb una diferència de més de 3 punts) i en els càrrecs administratius d'oficina o serveis públics o privats (amb una diferència d'11 punts). En canvi, els homes tenen més presència a les professions amb personal al seu càrrec (direcció i gerència, amb quasi 3 punts de diferència, i càrrecs intermedis, amb 2 punts, respectivament), a les professions relacionades amb el comerç i la restauració (amb 2,3 punts) i als sectors de la indústria o la construcció (amb una diferència de gairebé 8 punts).

La segregació horitzontal **es complementa també amb la segregació vertical**: les posicions de direcció o gerència tenen una majoria masculina, del 63%, si bé la bretxa de gènere és menor que a Catalunya, on els homes representen el 68%²³. Així, **es pot inferir que el sostre de vidre a Barcelona és inferior que al conjunt de Catalunya**, possiblement a causa de l'important pes de l'Administració pública, un espai on dones i homes tenen més equitat a l'hora de promocionar-se.



3

Treball domèstic i de cures

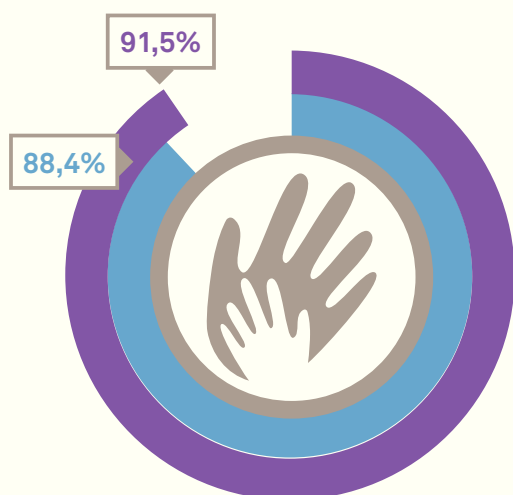
Els treballs domèstics i de cures són les activitats que es fan per donar resposta a les necessitats físiques, psicològiques i emocionals d'altres persones, com infants, gent gran, persones malaltes o amb discapacitat (per exemple, l'alimentació, la salut, la higiene, l'educació, els àpats, l'acompanyament a visites mèdiques, o a l'escola...)²⁴. Són tasques majoritàriament dutes a terme per dones, ja sigui en el marc de la llar o de la xarxa comunitària -de forma gratuïta-, o de manera remunerada. Les cures són imprescindibles per a la vida, però sovint són invisibles o menystingudes socialment i econòmicament. Per això és important conèixer-ne tant la consideració social com el repartiment i les condicions de vida de les persones que se'n fan càrrec.

A Barcelona, la cura és considerada força important per a la majoria de la població, tant per homes com per dones²⁵. Tot i això, les dones de la ciutat li atorguen una importància màxima (10 punts en una escala del 0 al 10) més sovint que no pas els homes (el 47% respecte al 35%). D'altra banda, **les persones enquestades puntuen de manera molt més alta la importància de la cura per a elles del que puntuen el seu reconeixement social.** Així, a la pregunta sobre **en quina mesura pensem que les tasques de cura estan reconegudes socialment, la població respon, de mitjana, un 5,2 en una escala del 0 al 10.** Es tracta d'una puntuació molt baixa, comparada amb el 8,7 de valoració subjectiva de la seva importància, que denota una crítica social en relació amb aquesta qüestió. **En aquest sentit, les dones són més crítiques:** mentre que només el 23% d'elles considera que la cura està bastant o molt reconeguda socialment (de 7 a 10), els homes ho creuen en un 32% dels casos.

Les persones enquestades puntuen de manera molt més alta la importància de la cura per a elles del que puntuen el seu reconeixement social.

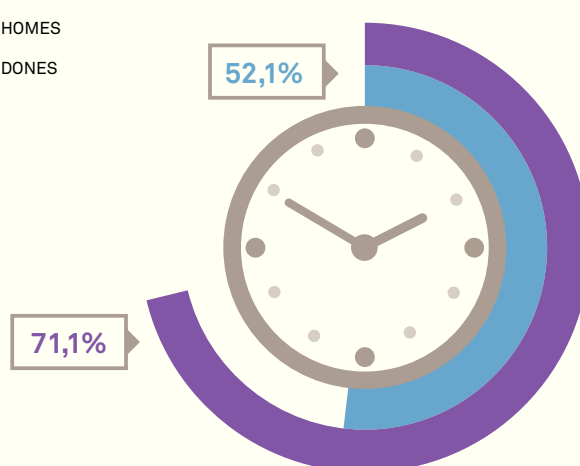
Importància atorgada i temps dedicat a la cura de persones properes

IMPORTÀNCIA ATORGADA A LA CURA



Molta o bastant importància

TEMPS DEDICAT A LA CURA



Molt o bastant temps dedicat

Font: Ajuntament de Barcelona, Enquesta Òmnibus Municipal, desembre 2017.

És destacable **l'alta proporció de persones a Barcelona que no han demanat ajuda a ningú en cas de dificultat**: gairebé la meitat de la població no ho fa en cas de malaltia (45,8%) o problemes econòmics (47,7%); quasi un terç (30,3%) en la recerca de feina, i gairebé un quart de la població en el cas de problemes personals o afectius (19,4%)²⁶. A més, els rols de gènere poden provocar un biaix en la percepció sobre la pròpia necessitat de cura i la capacitat de demanar-ne. El 10% de les dones manifesta una necessitat ocasional o constant de terceres persones per desenvolupar les activitats quotidianes, mentre que els homes ho fan en menys d'un 5%. En l'única situació en què els homes declaren tenir més dificultats que les dones és en la cura de fills i filles, mentre que en l'àmbit econòmic, laboral i afectiu, les dones declaren haver tingut necessitats amb força més freqüència que els homes.

La cura dels infants sovint genera xarxes informals i comunitàries de suport mutu, per això és important conèixer-ne les dinàmiques. Les dones s'adrecen, en primer lloc, als seus pares/mares en la major part dels casos quan necessiten ajuda en aquest àmbit, mentre que els homes demanen

l'ajuda en primer lloc a d'altres familiars²⁷. A més, la majoria de la població, sobretot les dones, demana l'ajuda en l'entorn del mateix barri (57,6% i 49,9% els homes). Cal destacar també la importància dels serveis professionals privats, que són utilitzats per més d'una cinquena part de la població, tant homes com dones.

Quan es tracta de fer la feina domèstica i de cura, les dones són majoria. Hi ha dinou punts de diferència entre el percentatge de dones que declara que dedica força o molt de temps a la cura de persones dependents properes i el percentatge d'homes amb aquesta mateixa percepció²⁸.

Segons un estudi dut a terme en dones cuidadores que participen en programes municipals de suport a la cura, es poden definir tres perfils de dones que cuiden de manera no remunerada²⁹. El primer perfil de dona cuidadora és el de les dones grans, que tenen cura dels seus marits dependents i conviuen amb ells. El rol de cuidadora és assumit dins el contracte matrimonial, i és el perfil que viu la feina de les cures amb més normalitat i acceptació, amb menys prevalença de sentiment de ràbia (34,2%) o culpa (7,9%). El segon perfil de dona cuidadora es troba en les dones joves que tenen cura del pare o la mare dependent, i poden conviure amb ells o no. Aquesta situació és viscuda en solitari i amb una sensació d'incomprensió (57,1%). Al mateix temps, apareixen sentiments de ràbia i irritació (61,2%), sobretot quan no es compta amb l'ajuda d'altres membres de la família. Per acabar, hi ha el perfil de dones joves que tenen cura dels fills i filles dependents i conviuen amb ells. Les conseqüències de la responsabilitat i la càrrega de les cures són més àmplies que en els casos anteriors: l'empitjorament de les relacions socials (75,8%) i de la situació econòmica (69,7%) s'accentuen.

La cura i la feina domèstica també són un treball remunerat, sobre el qual tenim escassa informació. El darrer trimestre del 2017 a Catalunya les dones ocupen més del 90% d'aquestes feines.³⁰ El percentatge de dones estrangeres en el treball de la llar és superior al de dones de nacionalitat espanyola. En aquest context, sabem que més del 70% de les llars que contracten servei domèstic a Catalunya són llars de Barcelona³¹. A partir de la segona fase de la crisi (després d'un creixement continuat), les llars que contractaven treball domèstic han disminuït, tant a Barcelona com a la resta de Catalunya. Tanmateix, cal tenir en compte que bona part d'aquest treball es desenvolupa de manera informal i, per tant, al marge de les estadístiques.

Alguns informes³² indiquen que la majoria de dones que treballen en el sector del treball domèstic i de cures es troben en una situació administra-

Quan es tracta de fer la feina domèstica i de cura, les dones són majoria.

Hi ha dinou punts de diferència entre els percentatges de dones i d'homes que declaren dedicar força o molt de temps a la cura de persones dependents properes.

tiva irregular per la seva condició de migrades (53,5%), raó per la qual no disposen d'un contracte de treball i els és més difícil negociar les condicions laborals i denunciar situacions d'abús, entre d'altres. Alhora, la majoria no cotitza i, de les que cotitzen, en un percentatge elevat són elles mateixes les que es paguen la cotització. Així doncs, segons aquesta estimació, només el 8,1% cotitzaria d'acord amb la normativa legal.



Ingressos, habitatge i feminització de la pobresa

Arreu, els recursos materials i els ingressos disponibles per a desenvolupar una vida autònoma són inferiors entre les dones que entre els homes. El menor accés als diners provinents de salaris, inversions o patrimoni provoquen unes pitjors condicions de vida i limiten la llibertat de les persones. Les desigualtats en els ingressos es produeixen tant entre les persones en situació de pobresa com entre les que no s'hi troben. La pobresa, d'altra banda, implica no només la falta de recursos, entre ells l'habitatge, sinó que pot tenir relació amb la precarietat vital, la manca d'autonomia econòmica o la manca de xarxes de suport.

Segons dades de l'informe municipal *Els Salaris a Barcelona*, 2016, **la bretxa salarial de gènere de la població barcelonina se situa en el 21,8%**³³. Es tracta d'una bretxa salarial inferior a la del conjunt de Catalunya i de l'Estat. Amb tot, aquesta diferència es tradueix en el fet que els homes perceben de mitjana 7.000€ euros anuals més que les dones. **Els ingressos provinents de transferències públiques són encara més desiguals; a la ciutat, els homes reben més ingressos pel que fa a les prestacions d'atur (34,4% més) i de jubilació (33,3% més) i invalidesa (18,5% més)**. En altres transferències de menys quantia, també hi ha una bretxa de gènere en les percepcions per malaltia i estudis, mentre que les dones ingressen més per les prestacions de supervivència³⁴.

Pel que fa a l'habitatge, la major part de la població de Barcelona viu en règim de propietat (al voltant del 76,2%) i hi ha poques diferències entre els homes (78,2%) i les dones (74,4%) que es decanten per aquesta opció³⁵. En canvi, **hi ha un percentatge més elevat de dones (23,4%) que d'homes (19,8%) vivint en règim de lloguer**, sovint uns habitatges

La bretxa salarial de gènere de la població barcelonina se situa en el 21,8%.

Hi ha un percentatge més elevat de dones (23,4%) que d'homes (19,8%) vivint en règim de lloguer.

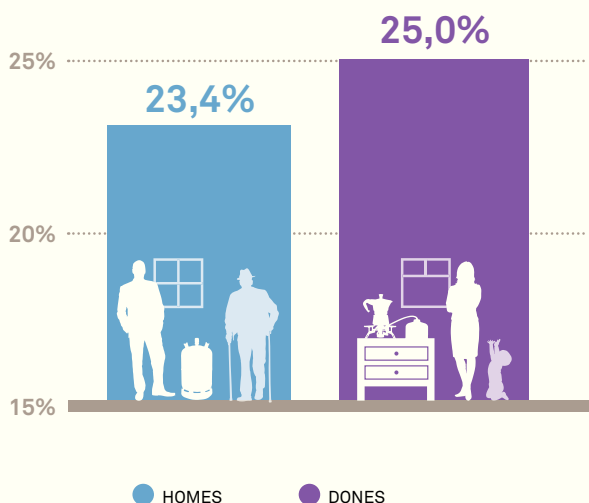
més inestables i subjectes a oscil·lacions de context. Per altres tipus de règim s'escurcen les diferències; és el cas de la cessió gratuïta, amb un 2,1% dels homes i un 2,2% de les dones. La valoració mitjana sobre la facilitat d'accés a un habitatge a un preu raonable és una mica més optimista en el cas dels homes que en el cas de les dones, tot i que en conjunt és molt baixa: en una escala del 0 al 10, ells la puntuen amb un 3,55 i elles, amb un 3,33³⁶.

A la ciutat de Barcelona hi ha un 8,3% de persones que no poden permetre's una temperatura adequada de la llar i un 6,5% que han viscut un endarreriment del pagament de factures dels subministraments bàsics de la llar³⁷. En aquestes situacions no hi ha diferències entre homes i dones, que pateixen per igual la pobresa energètica i la precarietat en les condicions de l'habitatge, amb l'excepció de les persones que no disposen de banyera o dutxa pròpia o de lavabo propi, que són lleugerament més sovint homes.

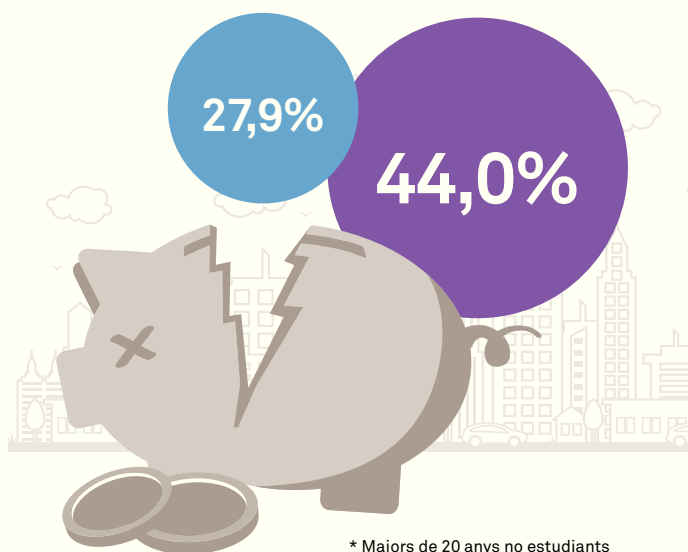
Malgrat que no coneixem l'abast de la feminització de la pobresa, tenint en compte factors com ara el cost d'oportunitat que implica haver de treballar gratuïtament a la llar, o les desigualtats de poder pel que fa a les decisions

Risc de pobresa a la ciutat

Taxa AROPE. Persones en llars en risc de pobresa o exclusió social



Risc de pobresa en supòsit d'autonomia. Persones adultes* amb ingressos insuficients per viure soles lliures de pobresa



* Majors de 20 anys no estudiants

Font: Enquesta Metropolitana de Condicions de Vida, resultats de Barcelona 2016-2017.

domèstiques, sí que podem aproximar-nos-hi a partir dels principals indicadors. L'any 2017, el 25% de les dones vivia en llars en risc de pobresa i exclusió social; tenia o bé rendes baixes, o bé baixa intensitat laboral, o bé una carència material severa³⁸. El 23,4% dels homes vivia en llars en aquesta situació. La diferència és escassa, perquè homes i dones conviuen a la major part de les llars i els recursos i les situacions es comptabilitzen de manera conjunta. La diferència en la mitjana prové de les situacions en què homes o dones adultes no conviuen amb persones de l'altre sexe. Les famílies monoparentals i les llars on viu una dona sola (en la major part dels casos, una dona d'edat avançada) són tipus de llars on els ingressos individuals baixos tenen una traducció en una situació més gran de pobresa, en no veure's "compensats" per un ingrés masculí.

Per identificar la vulnerabilitat social de les persones al marge de la seva llar, es pot fer una aproximació al de risc de pobresa en supòsit d'autonomia³⁹. En aquest cas es mesura el percentatge de la població adulta (no estudiant) que es trobaria en risc de pobresa si hagués de viure de manera individual només comptant amb els ingressos propis. Fent aquesta estimació, es comprova que **un 27,9% dels barcelonins i un 44% de les barcelonines es trobarien en una situació de pobresa si haguessin de sostenir-se (sense càrregues familiars) només amb els propis ingressos**⁴⁰. Així doncs, quatre de cada deu barcelonines tenen l'autonomia econòmica compromesa a causa dels seus baixos ingressos individuals; una proporció molt més elevada que la dels barcelonins, tot i que una mica més baixa que la del conjunt de les catalanes.

Un 27,9% dels barcelonins i un 44% de les barcelonines es trobarien en una situació de pobresa si haguessin de sostenir-se només amb els propis ingressos.

5

Participació política i social

Del total de persones que participen en les entitats i les associacions de la ciutat l'any 2016 gairebé el 60% són dones.

Les entitats educatives, veïnals, ambientals i culturals estan compostes de manera equilibrada per ambdós sexes, mentre que les esportives estan majoritàriament formades per homes.

Del total de persones que participen en les entitats i les associacions de la ciutat l'any 2016 **gairebé el 60% són dones**⁴¹. Les dones tenen una implicació important amb les entitats: són dones el 48% de les persones que hi participen en qualitat de sòcies, el 53% de les persones que ho fan com a col·laboradores, el 59% de les voluntàries i el 73% de les persones que hi participen de manera remunerada.

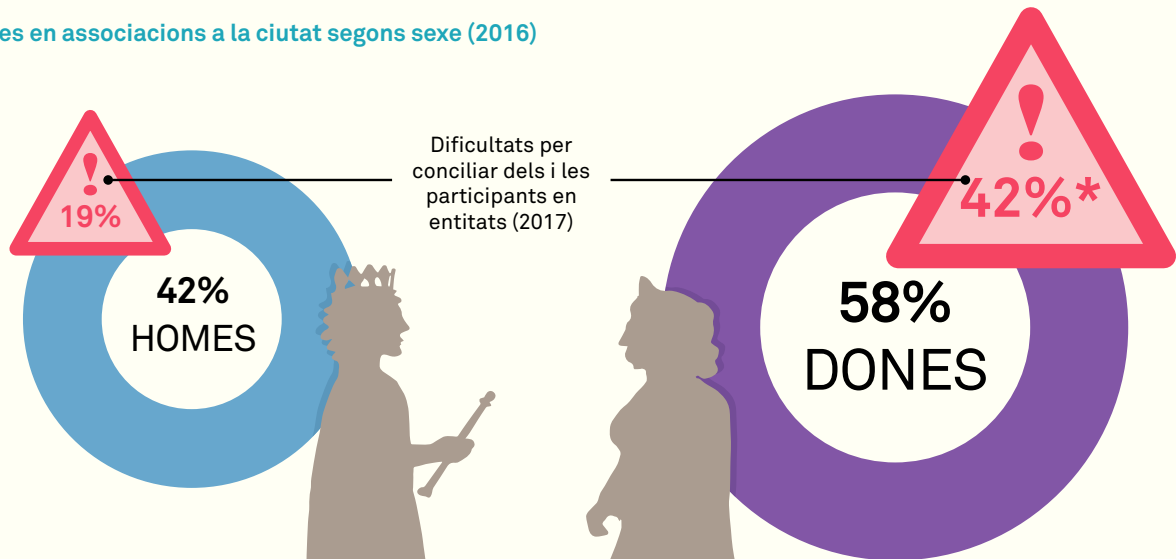
Aquestes xifres, però, varien de manera important si s'observen en funció dels àmbits d'activitat de les organitzacions. Es produeix una especialització de gènere en funció de l'àmbit d'activitat, paral·lela a la que es produeix en el terreny dels estudis o de l'ocupació. En aquest sentit, en les entitats dedicades a **l'acció social, la pau i la cooperació i els drets civils hi ha una majoria de dones important. Les entitats educatives, veïnals, ambientals i culturals estan compostes de manera equilibrada per ambdós sexes, mentre que les esportives estan majoritàriament formades per homes**⁴².

Tot i que les dones estan presents i es fan responsables de la majoria de funcions desenvolupades per les entitats, gran part de les tasques estan distribuïdes diferenciadament en funció dels gèneres de les persones participants⁴³. Per exemple, les tasques més feminitzades són les de secretaria, redacció de documents i presa/gestió d'actes, i les de disseny de material gràfic, a les quals segueixen les tasques de difusió i comunicació externa. En el cas de les tasques més masculinitzades, hi trobem les de decisió i direcció, les d'organització i coordinació d'equips i les de comunicació interna.

La capacitat de conciliació també varia: el 41,6% de les dones o persones no binàries assenyalen dificultats per conciliar la participació social amb la

Participació en associacions i dificultats per conciliar

Persones en associacions a la ciutat segons sexe (2016)



* Dones i altres: inclou identitats no binàries

Fons: Anàlisi de la participació de les dones en espais socials i institucionals mixtes de Barcelona, 2018 i Enquesta Panoràmica, resultats de Barcelona, 2016.

seva quotidianitat, mentre que, en el cas del gènere masculí, es mostren dificultats en un 19,1%⁴⁴. Les dificultats de conciliació familiar o d'àmbit laboral, i altres qüestions com les malalties físiques i/o mentals, sovint fan interrompre la participació en els espais i les activitats desenvolupades. En aquest sentit, el 38,7% de les dones o les persones no binàries ha hagut d'interrompre la seva participació en algun moment, mentre que el gènere masculí ho ha hagut de fer en un 19,1%.

En relació amb la participació política institucional, l'Ajuntament de Barcelona ha mostrat una clara evolució pel que fa a la composició del consistori al llarg dels darrers anys. Així, l'any 1979 hi havia 40 homes i 3 dones; l'any 1995, 32 homes i 8 dones; l'any 2011, 25 homes i 16 dones i, en el darrer mandat, 21 homes i 20 dones⁴⁵. Pel que fa a l'equip de govern, **les regidories i tinències d'alcaldia són paritàries, però els comissionats són espais masculinitzats**⁴⁶. Els nivells de representació femenina als diferents **consells de districte són relativament baixos: del 40% o menys en tots els casos, excepte Sants-Montjuïc, Gràcia i Ciutat Vella**. En conjunt, la composició d'aquests òrgans és d'un 53% d'homes i un 47% de dones.

Els nivells de representació femenina als diferents consells de districte són relativament baixos: del 40% o menys en tots els casos, excepte Sants-Montjuïc, Gràcia i Ciutat Vella.

Per acabar, i en relació amb la participació comunitària i de les xarxes informals de dins i fora dels barris, observem que els nivells de participació són relativament baixos en ambdós contextos (aquests oscil·len entre l'1,3% i el 22,1%)⁴⁷, però **hi ha una participació més important en espais fora del barri**, sobretot pel que fa a les activitats polítiques, d'educació en el lleure i esportives. En canvi, la tendència a participar dins el barri és més important pel que fa a les activitats benèfiques, escolars i religioses. Hi ha **poques asimetries de gènere que, tanmateix, mostren una actitud més activa per part dels homes en la majoria de casos** (sobretot a les activitats polítiques), tot i que en d'altres, com les culturals, i les d'educació en el lleure, hi participen en igual mesura; i en altres, com ara les activitats benèfiques, hi participen una mica més sovint les dones.



Salut

L'any 2016 l'esperança de vida en néixer a Barcelona era de **81,2 anys de mitjana per als homes i de 86,9 anys per a les dones**⁴⁸. Aquestes xifres situarien l'esperança de vida dels barcelonins i les barcelonines per sobre de la mitjana de Catalunya (80,8 i 86,3 anys, respectivament) i confirmen que **les dones tenen una esperança de vida més llarga** que els homes. Tot i això, **el 21,8% de les dones i el 15,6% dels homes declaren tenir un estat de salut regular o dolent**. Aquesta percepció de l'estat de salut varia força en funció de la classe social i, per tant, també de la situació socioeconòmica del barri. Mentre que **les dones amb estatus socioeconòmics baixos perceben tenir un mal estat de salut en un 41,7% dels casos, les dones més benestants ho fan en el 10,6%**⁴⁹. Pel que fa als homes, aquests valors es modifiquen del 24,7% al 12,3%, respectivament. Alhora, el 31,7% de les dones manifesta tenir alguna malaltia o problema de salut crònic. En el cas dels homes, ho manifesten en un 27,7%. Així, **tenir algun trastorn crònic és més prevalent en les dones (81,1%) que en els homes (74,0%)**, on destaquen les diferències que apareixen en els trastorns crònics que limiten el funcionament i la mobilitat de les persones.

Pel que fa a la salut mental, el **16,5% dels homes i el 20,3% de les dones de més de 15 anys presenten risc de patiment psicològic**⁵⁰. Les diferències que s'observen entre estatus socioeconòmics tornen a ser considerables: el risc de mala salut mental de persones d'estatus socioeconòmic baix és més elevat, del 21,6% en els homes i del 28,8% en les dones, mentre que és del 9,6% en els homes de les classes socials més benestants i de l'11,3% en les dones d'aquest mateix grup. Es tracta, no només d'un increment per a uns i les altres, sinó d'un increment de la diferència entre dones i homes en els grups socials més desfavorits. D'altra banda, l'evolució comparada dels 18

Les dones amb estatus socioeconòmics baixos perceben tenir un mal estat de salut en un 41,7% dels casos, les dones més benestants ho fan en el 10,6%.

tenir algun trastorn crònic és més prevalent en les dones (81,1%) que en els homes (74,0%).

Les dones consumeixen cinc o més racions de fruita i/o verdura diàriament amb més freqüència (13,7%) que els homes (9,3%).

Els trastorns de salut vinculats amb la feina són majoritàriament de tipus ansiós i depressiu, i aquests afecten una major part de dones, el 65,3%.

Les dones cuidadores perceben que tenen un estat regular, dolent o molt dolent en un 39,4% dels casos.

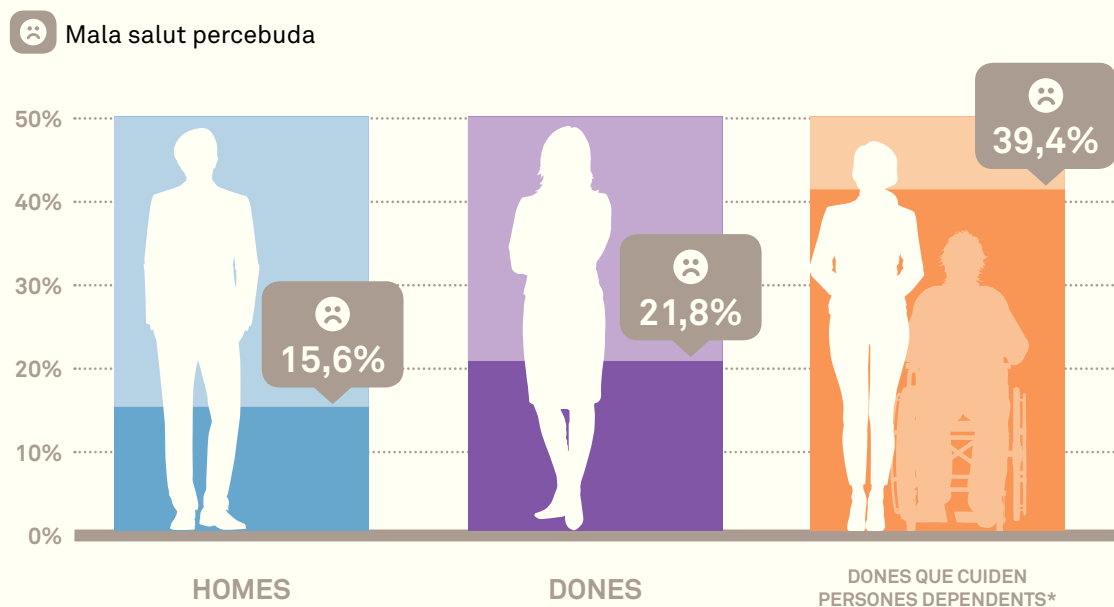
barris amb pitjors indicadors de salut respecte de la resta de barris de Barcelona entre el 2006 i el 2016 ens mostra un empitjorament de la prevalença de la mala salut mental entre els homes, mentre que els nivells entre les dones es mantenen. Així, la crisi econòmica i l'atur pot haver tingut un impacte psicològic més important en els homes que en les dones.

Pel que fa als hàbits saludables, **les dones consumeixen cinc o més racions de fruita i/o verdura diàriament amb més freqüència (13,7%) que els homes (9,3%)**, i el grup de la població més jove (de 0 a 14 anys) és el que té unes freqüències de consum més baixes⁵¹. Alhora, **les joves d'aquest grup presenten percentatges més elevats d'insatisfacció amb el seu cos (52%)** que els nois (36,3%), nivells que es redueixen amb els anys en el cas dels nois i que augmenten en el cas de les noies. En canvi, en relació amb l'activitat física, el 52,3% dels homes i el 62,3% de les dones més grans de 15 anys són inactius en el temps de lleure, i aquesta inactivitat és força més elevada entre les capes de població amb més dificultats econòmiques. Pel que fa a les hores de son, el 23,6% dels homes i el 24,6% de les dones dormen 6 hores o menys diàries. Finalment, en relació amb el consum de tabac, alcohol o cànnabis, el consum dels homes és més elevat que el de les dones. En el cas del tabac, el consumeixen habitualment el 23,6% dels homes i el 16,2% de les dones.

D'altra banda, la situació laboral i/o d'atur té un impacte significatiu sobre la salut dels i les residents de Barcelona: **els nivells de mal estat de salut augmenten o disminueixen amb l'empitjorament de les condicions laborals i socials**. Alhora, és interessant destacar que, mentre que els accidents laborals són patits majoritàriament per homes, i proporcionalment són més greus, **els trastorns de salut vinculats amb la feina són majoritàriament de tipus ansiós i depressiu, i aquests afecten una major part de dones**, el 65,3%⁵². A més, quan es tracta de feines relacionades amb la cura, fora del mercat de treball i no remunerades⁵³, **les dones cuidadores perceben que tenen un estat regular, dolent o molt dolent en un 39,4% dels casos**⁵⁴. Es tracta d'una alta incidència, que encara és superior quan es demana a les cuidadores que han estat ateses per l'Ajuntament. En aquest cas, la mala salut afecta al 64,9% de les dones⁵⁵. Són percentatges molt elevats de mala salut percebuda, molt superiors al 21,8% del conjunt de les dones, i del 15,6% dels homes.

En darrer lloc, pel que fa a l'estat de salut reproductiva, l'any 2017 es produeixen 51 embarassos de cada 1.000 dones en edat fèrtil, dels quals 36,6 són naixements i 14,4 són avortaments⁵⁶. És rellevant destacar que, de l'any 2013 al 2016, **el 15,4% de dones que són mares declaren no haver tingut un embaràs planificat**. A més, en aquest mateix període, el 65,4% dels parts

Estat de salut percebut



*Se'n fan càrrec soles i hi conviuen.

Font: Enquesta de Salut de Barcelona, 2016.

han estat vaginals i el 34,6%, per cesària. Pel que fa als comportaments saludables en l'àmbit sexual, no es disposa d'informació important sobre anticoncepció en la població adulta. Respecte a la població adolescent, de la població que estudia secundària i ha tingut relacions sexuals amb penetració, **al voltant del 6% dels nois i del 10% de les noies no han fet servir un mètode efectiu (càlcul de la data o marxa enrere) i el 6% d'ambdós sexes no han fet servir cap mètode**⁵⁷.



7

Educació

Els nivells educatius més alts són més freqüents entre les dones que entre els homes, però passa el mateix amb els més baixos.

A Barcelona, l'any 2017, hi havia 12.273 noies i 10.282 nois cursant el batxillerat. En aquest nivell d'estudi les dones són majoria (55%) en proporcions molt similars al conjunt de Catalunya (54%).

El nivell educatiu de les barcelonines està polaritzat, ja que **els nivells educatius més alts són més freqüents entre les dones que entre els homes, però passa el mateix amb els més baixos**: entre les dones hi ha un percentatge més alt de persones sense estudis (3,8%) que entre els homes (1,7%); també hi ha més representació dels estudis primaris (19,1% respecte al 16,7% en els homes) i, així mateix, de la formació professional de grau superior o els estudis universitaris (un 31,7% respecte al 30%)⁵⁸. Aquest fet pot tenir relació amb especificitats de la ciutat, com ara la importància de la població de dones de més edat o l'assentament de centres universitaris a la ciutat.

Més enllà de l'accés a l'educació del conjunt de la població, per identificar l'existència de desigualtats en l'àmbit educatiu cal observar la composició dels estudis no obligatoris en el present. En aquesta qüestió, hi ha dues dinàmiques de gènere clarament identificables. **D'una banda, l'especialització de gènere en les diverses branques de coneixement a tots els nivells educatius, i de l'altra, una realitat de fons: les formacions professionals estan majoritàriament cursades per homes, i el batxillerat i els estudis universitaris, per dones.**

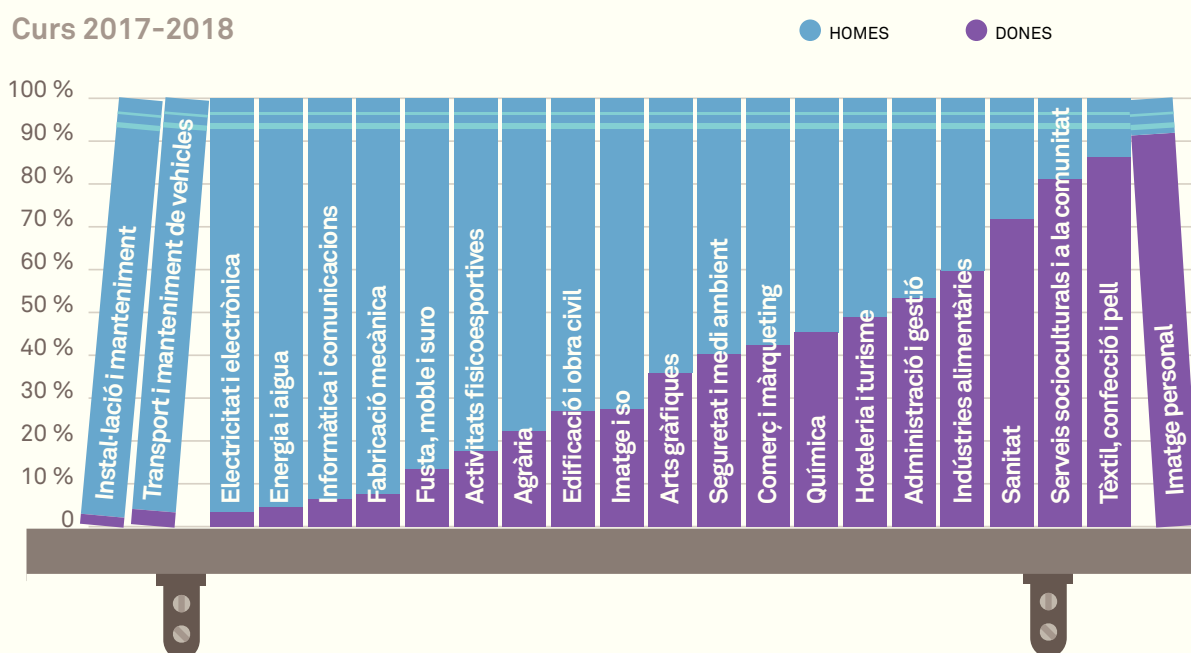
Quan els i les joves arriben a la formació no obligatòria (cicles formatius de grau mitjà i batxillerat) ja hi ha diferències de gènere pel que fa a la predisposició a l'estudi, que provenen d'etapes educatives anteriors. **A Barcelona, l'any 2017, hi havia 12.273 noies i 10.282 nois cursant el batxillerat. En aquest nivell d'estudi les dones són majoria (55%) en proporcions molt similars al conjunt de Catalunya (54%)⁵⁹.** Aquest més gran abandonament masculí troba en part expli-

cacions en els rols de gènere i en el millor encaix en el sistema educatiu dels comportaments i les capacitats socialment esperats per a les noies. El pes de la norma de gènere es produeix, però, de manera més pronunciada en relació amb la tria concreta dels estudis. Elles són majoria al batxillerat d'arts (72,1%) i, en menor grau, en el d'humanitats i ciències socials (58,1%). Com és lògic, i malgrat la majoria general de noies, aquesta dinàmica es presenta a la inversa pel cas del batxillerat tecnològic i científic, integrat en un 58,1% per nois.

Per la seva banda, els cicles formatius de grau mitjà van ser cursats l'any 2017 per 7.936 nois i 5.248 noies. Ells, doncs, representen un 60% de l'alumnat. Aquest desequilibri se suavitzava en el cas dels cicles superiors (amb un 53,7% d'homes)⁶⁰. L'especialització de gènere en funció de la branca d'estudi és encara més evident, ja que estan formats en més d'un 90% per nois els estudis en instal·lació i manteniment, en transport i manteniment de vehicles, en electricitat i electrònica, en energia i aigua, i en informàtica i comunicacions. D'altra banda, nou de cada deu estudiants de confecció, tèxtil i pell i imatge personal, són noies⁶¹.

Els cicles formatius de grau mitjà van ser cursats l'any 2017 per 7.936 nois i 5.248 noies. Ells, doncs, representen un 60% de l'alumnat.

Famílies de cicles formatius de nivell mitjà i superior segons sexe de l'alumnat a l'Àrea Metropolitana de Barcelona



Font: Fundació BCN Formació Professional: Anuari de la Formació Professional a Barcelona i l'AMB 2017.

Pel que fa als estudis universitaris a la ciutat, el curs 2016-2017 hi estaven matriculats 88.744 dones (53% de l'alumnat) i 78.559 homes (47%).

El 51,4% dels nois i el 45,8% de les noies, identifiquen esports "de dones" i esports "d'homes".

Els programes de formació i inserció (FPI) són voluntaris, tenen una durada d'un curs acadèmic, i estan enfocats a joves d'entre 16 i 21 anys que no tenen l'educació secundària obligatòria i no segueixen cursant estudis en el sistema educatiu. El seu propòsit és oferir possibilitats de tornar al sistema educatiu i donar aprenentatge per accedir al mercat de treball. **A l'FPI, els nois hi estan molt sobrerrepresentats (73% de nois respecte al 27% de noies).** I, de nou, es reproduïxen les tries segregades en funció del gènere, pel que fa al tipus d'estudi⁶².

Pel que fa als estudis universitaris a la ciutat, el curs 2016-2017 hi estaven matriculats 88.744 dones (53% de l'alumnat) i 78.559 homes (47%)⁶³. I, seguint pautes similars al que passava al batxillerat, els graus vinculats amb enginyeria i arquitectura són triats en major mesura pels homes (33,4% respecte al 8,5% de les dones que s'han decantat per aquesta opció)⁶⁴. En canvi, els estudis de ciències de la salut han estat l'opció del 25,5% de les dones i només de l'11,5% dels homes. **Als estudis de màster, la segregació de gènere es torna a reproduir:** la preeminència masculina s'aguditzava en les branques d'enginyeria i arquitectura, triades pel 31,9% dels homes i només pel 10% de les dones; mentre que la preeminència femenina creix en les ciències de la salut (amb un 15,3% de les dones i un 6,4% dels homes). Però el gran gruix dels graduats (47,9%) i, sobretot, graduades (60,1%), que cursen un màster ho fa en ciències socials i jurídiques.

Com s'ha dit, la tria dels diversos tipus d'estudis està marcada clarament pels rols i els estereotips de gènere. Aquests es formen en etapes vitals anteriors. Malgrat que hi ha poca informació sobre com aquestes expectatives diferenciades per gènere es produeixen en les etapes infantils i de l'adolescència a la ciutat, hi ha alguns estudis parcials, com el que se centra en el cas de la percepció dels esports en l'alumnat de centres d'ESO⁶⁵ a la ciutat. Aquest informe assenyala que la proporció de joves que considera que no hi ha esports de nois i esports de noies és del 51,9%. D'altra banda **el 51,4% dels nois i el 45,8% de les noies, identifiquen esports "de dones" i esports "d'homes"**. A més, com més edat, més gran és la percepció de neutralitat dels esports, sobretot en el cas de les noies. Així, fer-se gran pot ser un factor que fa percebre en major grau que els esports no tenen marca de gènere, ja sigui per una adhesió a "allò que està ben vist" o bé perquè la tasca educativa ha aconseguit trencar estereotips.



8

Cultura i memòria col·lectiva

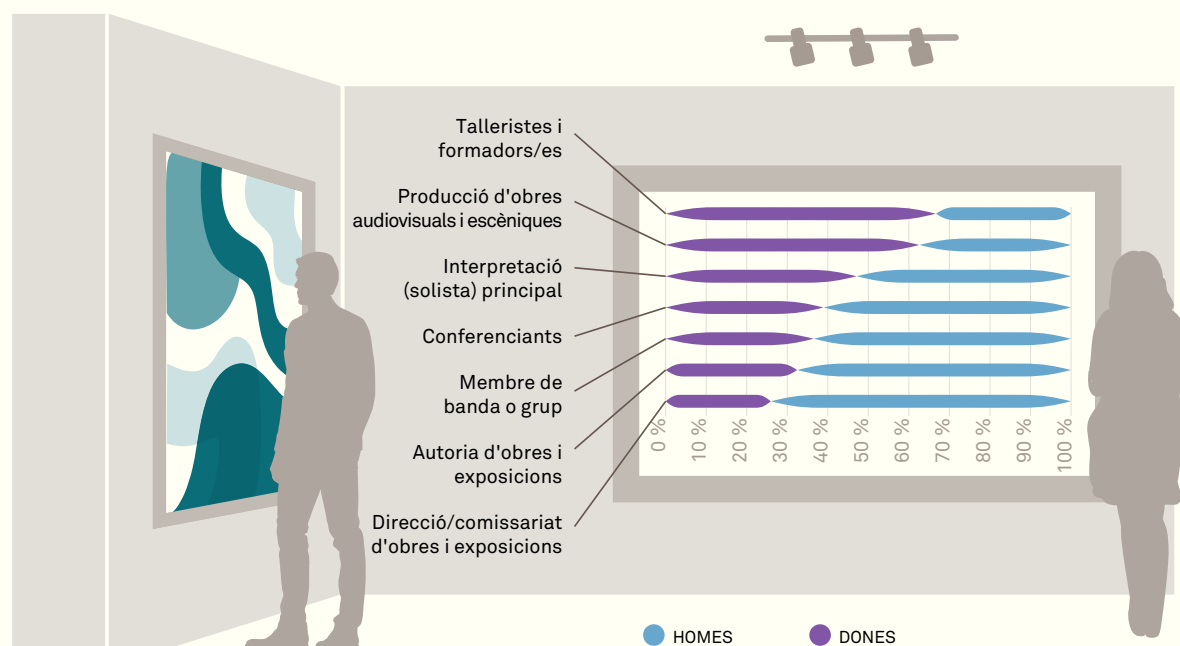
A Barcelona, els equipaments culturals més utilitzats són **les biblioteques i els centres cívics**. L'any 2017, el percentatge d'homes i dones que van fer ús dels centres cívics de Barcelona ser majoritàriament femení (78% en el cas dels tallers), de la mateixa manera que els clubs de lectura (74%). D'altra banda, els carnets de biblioteques a la ciutat estan majoritàriament en mans de dones (55%) i elles han participat en major mesura a les activitats culturals realitzades en aquests espais (60%)⁶⁶. Els percentatges s'igualen en la cultura que es fa des de les associacions: els homes representen el 51% de les persones associades a les entitats culturals, i les dones, el 49%⁶⁷.

En canvi, en la programació cultural de Barcelona, la major part dels seus major protagonistes principals són homes⁶⁸. Hi ha tasques desenvolupades majoritàriament per elles, com són les de producció d'espectacles o exposicions, o el rol de tallerista o formadora (ambdues amb més d'un 60% de presència femenina). Hi ha paritat en les tasques d'interpretació solista en espectacles escènics i musicals, i gairebé s'assoleix el 40% de dones quan es tracta de conferenciantes o conductores d'actes. En canvi, **hi ha una preeminència masculina quan es tracta de l'autoria de peces o obres, de la participació en les bandes musicals i, finalment, de la direcció o el comissariat d'espectacles o exposicions**.

Respecte a la vinculació dels rols que s'exerceixen en les activitats culturals amb els àmbits on es programen aquestes activitats, **a la majoria d'espais, el rol de conducció d'actes està feminitzat**, i s'arriba al 75% en el cas dels museus i els centres d'exposició⁶⁹. Alhora, sorprèn veure que **els festivals són espais particularment poc igualitaris: el paper d'interpret principal o solista està ocupat per dones en el 35% dels casos en festivals,**

Hi ha una preeminència masculina quan es tracta de l'autoria de peces o obres, de la participació en les bandes musicals i, finalment, de la direcció o el comissariat d'espectacles o exposicions.

Dones i homes en activitats culturals programades a la ciutat



Font: Informe sobre la programació cultural 2016 - 2017 de l'Ajuntament de Barcelona des d'una perspectiva de gènere.

La feminització de les programacions només es produeix en activitats de biblioteques i centres cívics.

En la programació global de la ciutat, l'autoria està en mans de les dones en un 32,38%, tot just un terç.

mentre que, en els grans auditoris, sobrepasa el 40%. El mateix passa amb la composició de grups i bandes, on només trobem paritat a les sales d'arts escèniques, però no en els festivals. Cal tenir en compte que la **feminització de les programacions només es produeix en activitats de biblioteques i centres cívics**, on, d'altra banda, hi ha un gran nombre total d'activitats, però que tenen un pressupost i un abast molt més modest que les activitats dutes a terme des de sales d'arts escèniques o grans auditoris. En canvi, els espais més vinculats amb l'alta cultura estan més masculinitzats.

En el cas del rol d'autores o creadores de les peces que s'exhibeixen o s'interpreten, la disparitat depenent de l'àmbit de programació és molt pronunciada: elles representen l'1,25% de dones autores interpretades als grans auditoris, però, en l'altre extrem, el 54,55% de les mostrades als centres d'exposicions. Del total d'obres que s'interpreten en els centres d'arts escèniques, un 32% són peces de dones. **En conjunt, en la programació global de la ciutat, l'autoria està en mans de les dones en un 32,38%, tot just un terç.**

Finalment, cal apuntar que el rol de les dones en les activitats que es programen canvia segons el públic destinatari: si el públic és infantil, jove, gent gran i/o dones, les dones tenen una presència més elevada que quan es tracta d'una programació per a públic genèric o d'adults⁷⁰.

En el mateix sentit, els espais de presa de decisions disten de ser paritaris, varien segons si són espais de ciutat (museus de ciutat, ICUB) o de proximitat (biblioteques o centres cívics). Les direccions dels espais de programació de ciutat són clarament ocupades per homes, mentre que **les direccions dels espais de programació de proximitat estan ocupades majoritàriament per dones**, justament espais on la categoria laboral de direcció té salaris inferiors⁷¹.

Al llarg del 2016, l'agenda de dones de Barcelona va publicar 146 actes (de commemoració, jornades, premis i altres programacions culturals) dedicats al reconeixement de les aportacions de les dones al llarg de la història⁷². En relació amb l'atorgament de premis i distincions, **durant l'any 2017 les dones han obtingut més reconeixements que els homes (57% i 43%, respectivament)**⁷³. Tanmateix, la distribució entre dones i homes varia força depenent de si tenen temàtica de gènere (el 83% de les persones que el van rebre són dones) i l'àmbit territorial (56% atorgats a dones en l'àmbit de ciutat i 59% en el de districte), proporcions que es fan molt més inferiors en el cas de la ciutat quan els reconeixements no tenen temàtica de gènere (les dones se'ls emporten en un 20% dels casos). D'altra banda, els premis amb més dotació econòmica i major visibilitat mediàtica recauen amb més freqüència en homes.

Finalment, els noms dels carrers també representen un espai de reconeixement i memòria col·lectiva de la societat barcelonina: **l'any 2016, del total de carrers i altres espais públics, tan sols el 8% tenia nom de dona**⁷⁴. En canvi, un 42% tenia nom d'homes, i el 50% restant estava dedicat a entitats o fets. En els darrers anys, però, s'ha tendit a equilibrar els noms d'homes i de dones al nomenclàtor. En el període 2013-2015 es van incorporar 21 homes i 16 dones. En el període 2016-2018 han estat 12 homes i 27 dones.

Durant l'any 2017 les dones han obtingut més reconeixements que els homes (57% i 43%, respectivament).

L'any 2016, del total de carrers i altres espais públics, tan sols el 8% tenia nom de dona

9



Vides lliures de violència masclista

Un 72,30% de les dones de la ciutat ha patit agressions i violència masclista (incloent comentaris, gestos sexuals i exhibicionisme), i una de cada tres ha patit fets de violència molt greu.

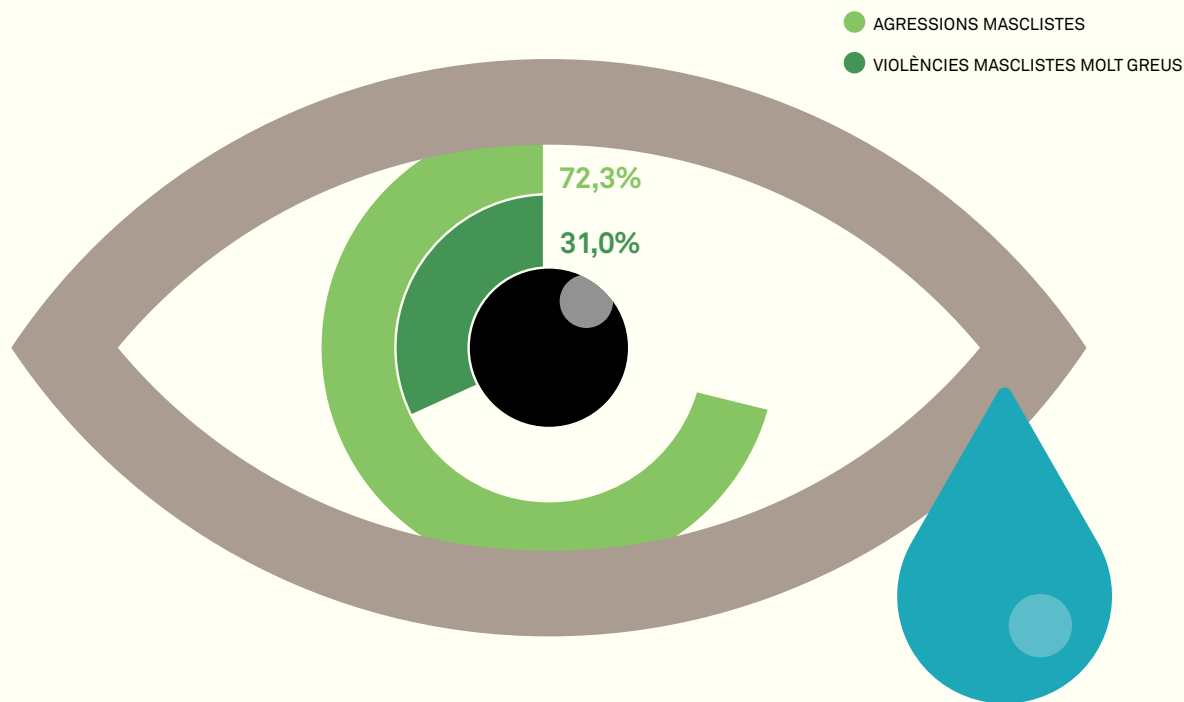
El 37% de les dones residents a Barcelona ha patit alguna forma de violència masclista per part de la seva exparella i/o parella des dels 15 anys, i el 8,6% la va patir durant el darrer any.

Un 72,30% de les dones de la ciutat ha patit agressions i violència masclista (incloent comentaris, gestos sexuals i exhibicionisme), i una de cada tres ha patit fets de violència molt greu⁷⁵. Si es tenen en compte els grups d'edat, les dones més joves (de 16 a 29 anys) són les que presenten nivells de victimització més elevats.

Si s'analitza la violència masclista (excloent comentaris, gestos sexuals i exhibicionisme) patida des dels 15 anys, es troben uns percentatges superiors entre les dones barcelonines (54,7%) que entre les dones de Catalunya en general (45,6%), diferències que es redueixen substancialment si ens centrem en la violència patida el darrer any (13,8% i 12,8%, respectivament).

El 37% de les dones residents a Barcelona ha patit alguna forma de violència masclista per part de la seva exparella i/o parella des dels 15 anys, i el 8,6% la va patir durant el darrer any⁷⁶. Pel que fa a les exparelles en concret, un 43,3% de les dones han patit situacions de violència des dels 15 anys, i un 6,5% l'ha patit el darrer any. D'aquestes últimes, un 60% l'han detectat com un fet delictiu, tot i que d'aquestes només el 20% han interposat una denúncia. Des dels 15 anys, les formes de violència més comunes per part de l'exparella són la psicològica (39%), la física (14%), l'econòmica (13,3%), la sexual (10,4%) i envers els fills i filles (4,1%). En relació amb les parelles actuals en el moment de l'enquesta, el 12,8% de les dones patien violència masclista. L'últim any, n'han patit un 6,2% de dones, de les quals un 15,6% ho ha detectat i un 0,03% ha interposat denúncia. Les formes de violència més comunes al llarg de la relació de parella actual han estat la psicològica (11,3%), l'econòmica (2,1%), la física (1,6%), la sexual (1,5%) i envers els fills o filles (0,7%).

Dones a Barcelona que han patit violència masclista al llarg de la vida



Font: Síntesi de resultats de Barcelona d'Enquesta de Violència Masclista a Catalunya, 2016.

En relació amb la violència sexual perpetrada en l'àmbit social i familiar per part de persones que no eren parelles, el **32,7% de les barcelonines ha patit algun tipus d'agressió des dels 15 anys (excloent-hi els comentaris, gestos sexuals i exhibicionisme)** i, el 6,8% l'ha patit el darrer any de l'enquesta⁷⁷.

En l'àmbit laboral, un 16,5% de les barcelonines que treballava durant el 2016 va patir violència masclista aquell mateix any. En termes agregats, un 16,3% de les dones ha viscut discriminacions a la feina en relació amb els salaris (54,2%) i els ascensos (53,5%), per manca de respecte personal (52,7%) i per infravaloració de la feina (52,6%), entre d'altres. **A més, un 10,2% de les dones ha patit assetjament sexual a la feina des dels 15 anys, en què els principals assetjadors eren caps o superiors** (94,5%), companys de feina (39,5%) i usuaris, clients o pacients (6,2%).

Alhora, excloent-hi comentaris, gestos sexuals i exhibicionisme, **el 15,9% de barcelonines ha patit agressions i violència durant la infància, i un 14% ha patit fets de violència molt greus⁷⁸**. Pel que fa als agressors,

A més, un 10,2% de les dones ha patit assetjament sexual a la feina des dels 15 anys, en què els principals assetjadors eren caps o superiors.

la major part eren coneguts, seguits de familiars i, finalment, de desconeguts. A més, l'any 2016 el 30,7% de noies i el 21,7% de nois van declarar a l'enquesta FRESC⁷⁹ haver patit algun tipus de discriminació. **Pel que fa a l'assetjament sexual a la població estudiant de secundària, les noies en són les principals afectades (17% respecte al 3,8% dels nois) en totes les edats. Alhora, en ambdós sexes el percentatge de víctimes d'assetjament sexual augmenta amb l'edat, però ho fa sobretot en les noies**, ja que arriba al 26,4% a segon de batxillerat i cicle de formació professional de grau mitjà.

Alhora, tot i que la victimització general sol ser més alta per a ells que per a elles en quasi tots els tipus de delicte, les dones superen els homes en la victimització en els fets contra la seguretat personal.

En relació amb la identificació i la tolerància a la violència masclista, els homes tenen més dificultats que les dones a l'hora d'identificar-la: un 28% de les dones i un 43% dels homes no identifiquen que controlar o no deixar decidir sobre els diners propis o de la llar és violència; un 26% de les dones i un 37% dels homes no identifiquen com a violència controlar on, amb qui i què fa la parella a cada moment; tampoc creuen un 22% de les dones i un 30% dels homes que no deixar que parli amb altres homes sigui violència, i, finalment, hi ha un 15% de dones i un 85% d'homes que no identifiquen que donar una bufetada, un cop o una empenta, sigui violència⁸⁰.

Més enllà de la violència masclista, la victimització respecte als fets delictius, i el seu impacte psicològic és diferent en homes i dones a causa dels rols de gènere i de les condicions socials de desigualtat. És interessant observar que **els homes pateixen una victimització gairebé igual però lleugerament superior** que les dones (ells n'han patit el darrer any en un 26% i elles, en un 25,2%), però que el **cost psicològic per a les dones és més elevat que per als homes⁸¹**. **Alhora, tot i que la victimització general sol ser més alta per a ells que per a elles en quasi tots els tipus de delicte, les dones superen els homes en la victimització en els fets contra la seguretat personal (un 20,1% de victimització respecte a un 16,8%) i, de manera molt accentuada, aquest tipus de fets és patit per dones joves (32%).**

Les dones pateixen en una proporció més elevada els robatoris o intents de robatoris i les agressions sexuals.

I dins els fets contra les persones també hi ha diferències entre homes i dones: **les dones pateixen en una proporció més elevada els robatoris o intents de robatoris i les agressions sexuals**, mentre que els homes pateixen més victimització en relació amb les intimidacions, les coaccions o les amenaces i les agressions físiques o els atracaments⁸².



Espai urbà, medi ambient i seguretat

Hi ha tres raons principals per a escollir la zona on es resideix: les característiques pròpies de l'habitatge, la proximitat a la xarxa d'amistats i familiars i, finalment, l'entorn. En el cas dels homes, aquests tres motius es reparteixen en proporcions molt similars a l'hora d'explicar els motius per a viure en l'actual lloc de residència, i, entre els tres, representen tres quartes parts de totes les raons possibles. Entre les dones, en canvi, les preferències són diferents: **la raó argumentada més sovint per haver triat l'actual lloc està, amb diferència, relacionada amb les característiques de l'habitatge (26,7%), seguida per la xarxa personal i social (22,4%) i, en un discret tercer lloc, l'entorn (18,3%)⁸³**. De fet, l'entorn és un factor de menys pes que altres raons més pràctiques, com la proximitat al lloc de treball i els serveis i les comunicacions. Això ens ofereix una imatge sobre les diferències entre homes i dones pel que fa a l'elecció de l'entorn que contradiu estereotips: ells donen més pes als elements ambientals i, fins i tot, als elements relacionats amb els lligams comunitaris i la pertinença al barri. Elles, en canvi, trien opcions més pragmàtiques, i es decanten per les característiques pròpies de l'habitatge -(inclòs el preu-), i l'accessibilitat a la feina o als serveis. Cal tenir en compte com pot condicionar aquestes diferències el fet que les dones disposin en menor grau de cotxe privat, de menys temps disponible i també de menys renda.

En qualsevol cas, la valoració per part de la població barcelonina de l'entorn on es resideix és força positiva i ho és de manera molt similar entre homes i dones, tot i que una mica més per part d'elles. **De fet, en una escala del 0 al 10, les dones es mostren de mitjana satisfetes amb el seu barri amb una puntuació d'un 7,61, mentre que els homes puntuen el seu barri amb un 7,31⁸⁴**. Els aspectes més ben valorats són el transport públic

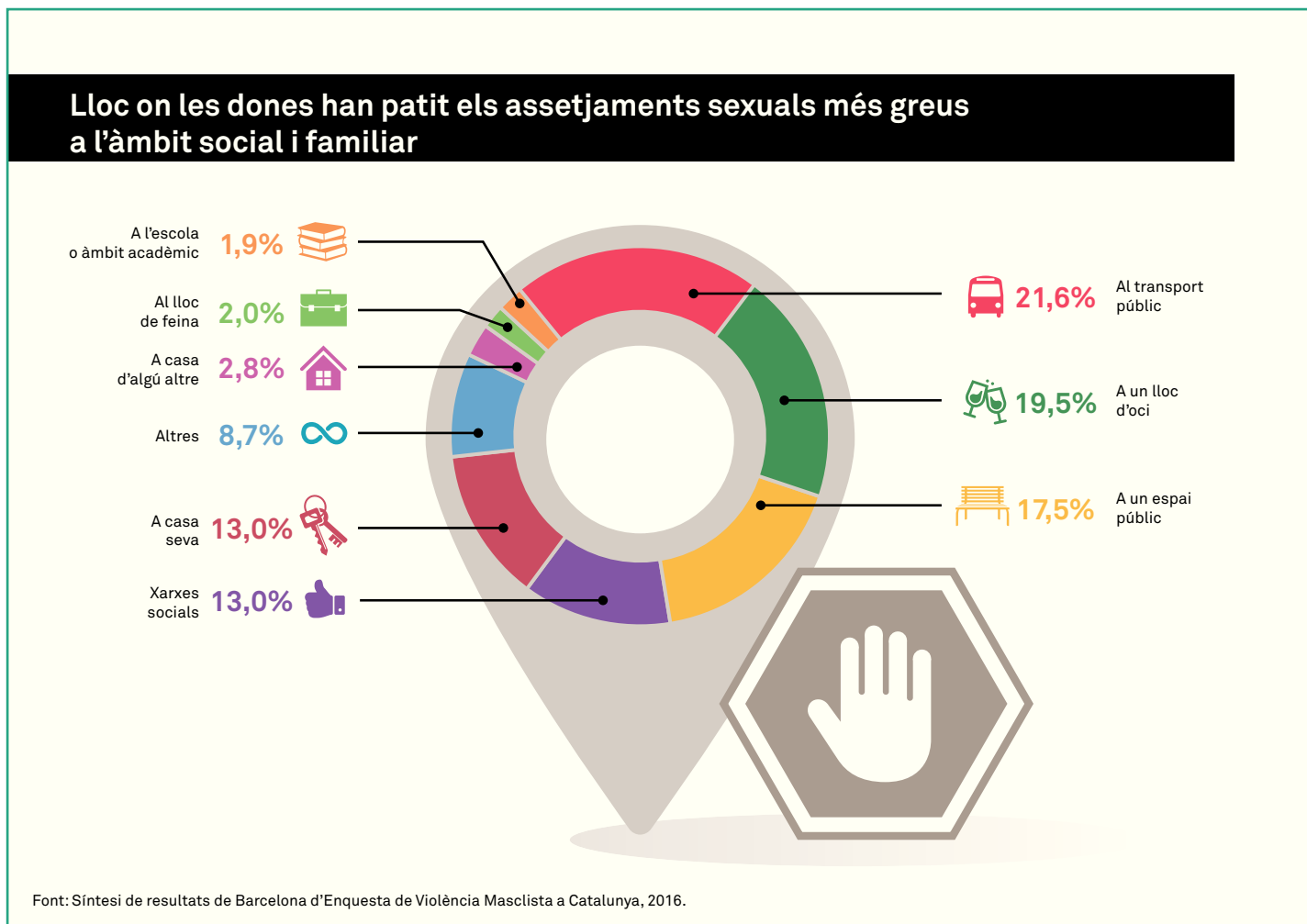
En una escala del 0 al 10, les dones es mostren de mitjana satisfetes amb el seu barri amb una puntuació d'un 7,61, mentre que els homes puntuen el seu barri amb un 7,31⁸⁴.

L'espai públic i el transport públic són (juntament amb els espais d'oci) els espais on es produeixen la major part de les agressions a l'àmbit social i familiar per part de no parelles.

disponible i la relació amb el veïnat, i els pitjors, els mediambientals i de condicions físiques.

Cal assenyalar, però, que la ciutat és un lloc on es produeix amb freqüència, violència sexual en diferents graus. En concret, segons declaren les dones a l'Enquesta de violència masclista, **l'espai públic i el transport públic són (juntament amb els espais d'oci) els espais on es produeixen la major part de les agressions a l'àmbit social i familiar per part de no parelles**⁸⁵. Potser per això, la seguretat a la ciutat és valorada pitjor per les dones que pels homes (amb un 6 i un 6,4 sobre 10, respectivament)⁸⁶. Per a ambdós sexes, però sobretot per a elles, el propi barri és percebut com a més segur que la resta de la ciutat (amb una diferència de 0,3 punts en el cas d'elles i de 0,1 en el cas d'ells en l'esmentada l'escala del 0 al 10).

Les dones manifesten una mica més sovint la consciència de la importància dels hàbits i els comportaments de la vida quotidiana en relació amb la sostenibilitat ambiental (un 62,3% respecte a un 57,5%)⁸⁷ i això es reflecteix en el fet que tenen comportaments més



proclius a la sostenibilitat en el camp del consum i els residus, tot i que els homes són més sensibles a la sostenibilitat en qüestions relacionades amb l'energia. Elles són les qui solen separar les escombraries a la llar (un 55,9% dels casos, davant el menor percentatge conjunt dels homes, infants, tothom per igual o altres membres de la unitat familiar)⁸⁸ i declaren una mica més sovint tenir actituds sostenibles pel que fa a la compra (per exemple, utilitzant envasos a granel, o agafant un cistell o el carretó)⁸⁹. En canvi, ells reclamen més compromís municipal respecte a l'estalvi energètic (90%) que elles (82,6%) i es manifesten una mica més sovint estar disposats a reduir el consum per combatre el canvi climàtic (92% respecte al 89%)⁹⁰. Possiblement homes i dones són més sensibles respecte a la sostenibilitat ambiental en aquells aspectes domèstics dels quals solen fer-se més càrrec.

D'altra banda, cal dir que les tasques domèstiques i de cura, majoritàriament dutes a terme per les dones, tenen característiques més sostenibles pel que fa a la mobilitat que no pas les activitats relacionades amb l'ocupació o l'oci. Això es deu al fet que se solen desenvolupar en l'àmbit del mateix barri, on els desplaçaments es fan majoritàriament a peu, ja que no és necessari utilitzar cotxe ni transport públic en aquest radi de proximitat. Així, el barri és l'espai on prioritàriament es duen a terme tasques com la compra quotidiana, el passeig o acompanyament amb persones grans o infants i també la participació comunitària. Per això, és important el sosteniment dels barris amb les seves dinàmiques pròpies. Reforçar la vida de barri és un mecanisme que facilita la realització d'aquestes feines domèstiques i de cura per part de tota la ciutadania i, al mateix temps, és una estratègia positiva per a una mobilitat més sostenible i saludable, ja que afavoreix la realització d'aquestes tasques imprescindibles per a la vida a peu i sense necessitat d'agafar un mitjà de transport.



11

Mobilitat

La major part de vegades quan la població de Barcelona es desplaça, ho fa per raons no vinculades al mercat de treball o als estudis, sobretot si fa desplaçaments dins la ciutat.

Entre les persones que sí que es mouen de manera habitual, les dones fan una mitjana més elevada de desplaçaments que els homes.

Els motius dels desplaçaments varien sensiblement entre homes i dones a causa dels rols de gènere.

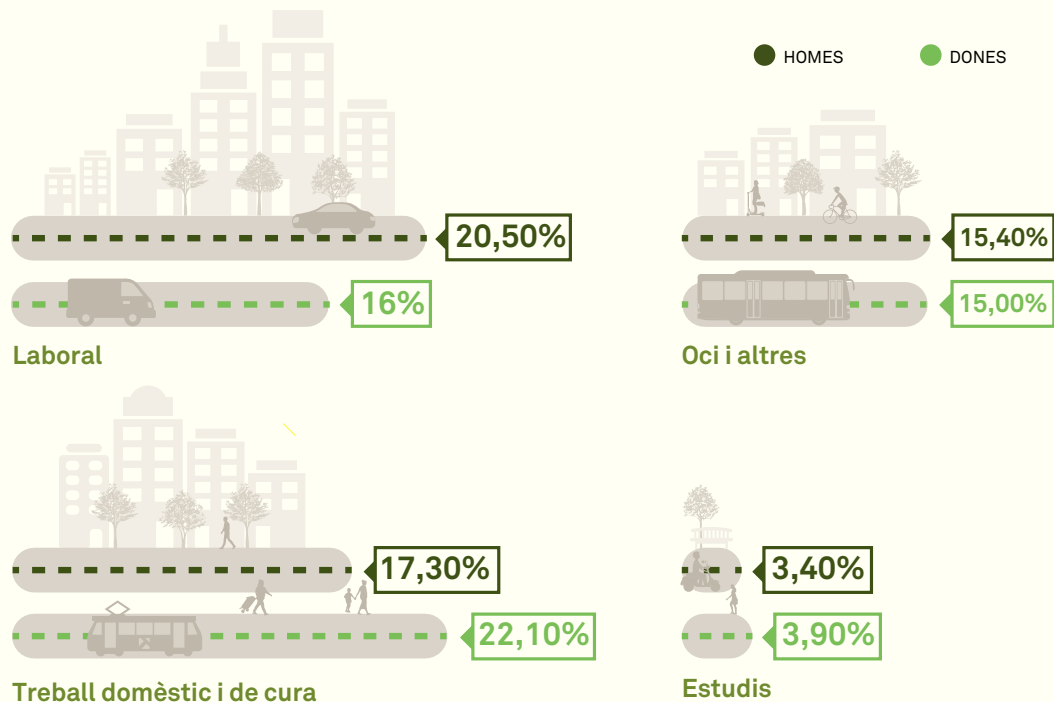
A la ciutat de Barcelona es produeixen 6,9 milions de desplaçaments en un dia feiner, 4,7 milions si es consideren només els dels habitants de la ciutat⁹¹. Contra el que es podria suposar, **la major part de vegades quan la població de Barcelona es desplaça, ho fa per raons no vinculades al mercat de treball o als estudis, sobretot si fa desplaçaments dins la ciutat**. Es tracta de motius com ara acompanyar a persones, anar al metge, fer compres quotidianes, o passejar. Dins aquestes raons (anomenades "personals"), n'hi ha de vinculades al treball de cura (que representen el 57%) i de vinculades amb l'oci o altres situacions personals (43%).

Homes i dones fan el mateix nombre mitjà de desplaçaments al dia (3,6), però **hi ha un percentatge més important de dones que no pas d'homes que declara no haver fet cap desplaçament el dia anterior (10,5 respecte al 6,5)**⁹². Aquest fet indica que **entre les persones que sí que es mouen de manera habitual, les dones fan una mitjana més elevada de desplaçaments que els homes**. Alhora la població no mòbil és població que podria trobar-se en situació de vulnerabilitat, ja sigui per salut o per raons de tipus social.

En tot cas, el nombre de desplaçaments per a les dones varia en funció del cicle de vida: augmenta de manera molt notable entre els 30 i els 64 anys i disminueix de forma molt pronunciada entre les persones grans⁹³. En canvi, **el cicle de vida afecta menys a la mobilitat dels homes**.

Els motius dels desplaçaments varien sensiblement entre homes i dones a causa dels rols de gènere. Per als homes, la mobilitat per raons laborals sobresurt, amb un 20,5% dels desplaçaments, sobre totes les altres raons per a

Motius dels desplaçaments a la ciutat



Excepte tornada a casa.

Font: Enquesta de Mobilitat en Dia Feiner. Barcelona, 2017.

desplaçar-se. En canvi, per a les dones, el conjunt de tasques domèstiques i de cura (acompanyar persones, fer gestions i comprar) són la raó de la majoria dels desplaçaments (un 22,1%), mentre que els desplaçaments per raons laborals són el 16%. Els desplaçaments per raons d'oci o salut representen un percentatge igual per a ambdós sexes, i també el motivat pels estudis⁹⁴.

També hi ha diferències de gènere pel que fa al mitjà de transport que s'utilitza. Els homes fan més sovint ús del vehicle privat (especialment de la moto i el cotxe), i ho fan en un 29% dels seus desplaçaments, per un 12% dels desplaçaments fets per dones⁹⁵. També de la bicicleta, que utilitzen en un 4,8% dels desplaçaments, i les dones, en un 2%. Contràriament, **les dones són més usuàries del transport públic i de la mobilitat a peu**. Utilitzen transport públic en un 40,9% dels desplaçaments (mentre que els homes ho fan en un 27,3%) i van caminant en un 44,6% d'ocasions, mentre que els homes ho fan un 38,2% de les vegades.

Tot i que el motiu principal dels i de les qui utilitzen habitualment el transport públic (17,4%) és la seva comoditat, cal dir que, per a les dones, el

Les dones són més usuàries del transport públic i de la mobilitat a peu.

fet de no disposar de vehicle privat o de carnet de conduir és un motiu més rellevant (20,3%) que per als homes (16,5%)⁹⁶. A més, respecte a l'ús d'aquests mitjans, cal recordar que (com s'ha mostrat a la secció anterior) és al transport públic on més freqüentment es produeixen les agressions sexuals. En tot cas, aquesta és una opció triada per quatre de cada deu barcelonines. Això vol dir que és una opció menys freqüent que la mobilitat a peu però més freqüent que la mobilitat en vehicle privat. Elles són la majoria d'usuàries tant de la T10 com de la Targeta Rosa.

De fet, les dones disposen en menor grau de permisos de conducció (el 55,5% de les dones té carnet de cotxe i el 10% de ciclomotor o motor, en comparació amb el 80% i el 29,9% dels homes, respectivament) i també fan un ús menys habitual dels vehicles de la llar respecte als homes⁹⁷. Pel que fa a les conductores habituals, el principal motiu per a fer-ho és la comoditat i la rapidesa (igual que ho és per als homes), però és rellevant esmentar que el tercer motiu esgrimit per les dones és el fet que sigui més barat que el transport públic (12,8% respecte al 6% dels homes), i, alhora que, només elles esmenten el fet que se senten més lliures fent-ne ús (4,4%).



Bibliografia

1. Ajuntament de Barcelona: Departament d'estadística. Xifres oficials de la població a 1 de gener de 2017.
2. Idescat.
3. Ajuntament de Barcelona: Departament d'estadística. Xifres oficials de la població a 1 de gener de 2017.
4. Sara Moreno i altres (2018). Dones i Treballs, Ajuntament de Barcelona. Pàgina 15.
5. Agència de Salut Pública de Barcelona: Informe La salut a Barcelona 2017 .
6. Idescat.
7. Ajuntament de Barcelona: Departament d'Estadística i Difusió de Dades.
8. L'Informe Dones i Treballs adverteix que les dades de Barcelona i de Catalunya no són directament comparables perquè són de fonts i períodes lleugerament diferents. No obstant això, a l'Informe, s'estableixen aproximacions i equivalències importants per observar les particularitats que presenta la ciutat.
9. Ajuntament de Barcelona: Departament d'Estadística.
10. Ajuntament de Barcelona: Departament d'Estadística. Lectura del Padró Municipal d'Habitants a 1 de gener de 2017.
11. Ajuntament de Barcelona: Departament d'Estadística i Difusió de Dades. Moviments demogràfics.
12. Idem.
13. INE: Enquesta de Població Activa.
14. INE: Enquesta de Població Activa.
15. Fa referència només a l'afiliació al Règim General de la Seguretat Social.
16. Sara Moreno i altres (2018). Dones i Treballs, Ajuntament de Barcelona. Pàgina 20.
17. Es mesura la taxa d'ocupació específica, és a dir, el percentatge de població ocupada sobre el total de població entre 16 i 64 anys.
18. Ajuntament de Barcelona: Enquesta Sociodemogràfica de Barcelona, 2017.
19. INE: Enquesta de Població Activa.
20. Idem.
21. Ajuntament de Barcelona: Enquesta Sociodemogràfica de Barcelona, 2017.
22. Es tracta d'una categoria adoptada a l'Enquesta Sociodemogràfica de Barcelona que no permet desagregació entre un tipus d'ocupació i l'altre, malgrat la rellevància des d'una perspectiva de gènere de distingir-les. Previsiblement la feminització seria molt més elevada si només es consideressin les ocupacions de serveis personals.
23. Ajuntament de Barcelona: Enquesta Sociodemogràfica de Barcelona, 2017.
24. Ajuntament de Barcelona: Enquesta Omnibus Municipal (Qüestionari B). Desembre 2017.
25. Ajuntament de Barcelona: Enquesta Omnibus, desembre 2017
26. IERMB: Enquesta de Cohesió Urbana, 2017.
27. Idem.
28. Ajuntament de Barcelona: Enquesta Omnibus, desembre 2017.
29. Spora Sinergies (2018), Salut i qualitat de vida de les dones cuidadores de familiars. Resultats i valoració dels serveis municipals de suport a les cures., Ajuntament de Barcelona.
30. CCOO (2018), Informe condicions de vida i de treballs de les dones.
31. Càlcul propi a partir de Departament d'Estadística i difusió de dades de l'Ajuntament de Barcelona i del Departament de Treball, Afers Socials i Famílies de la Generalitat de Catalunya.
32. Mujeres Migrantes Diversas, Las Libélulas, Mujeres Pa'lante i Sindillar/Sindihogar (2017), Recomendaciones al Ayuntamiento de Barcelona sobre política pública para la atención de las trabajadoras del hogar, la limpieza y los cuidados., Ajuntament de Barcelona.
33. Ajuntament de Barcelona: Els Salaris a Barcelona, 2016. Dades extretes de la Mostra Contínua de Vides Laborals.
34. Enquesta Metropolitana de Condicions de Vida, 2016-2017.
35. IERMB: Enquesta de Cohesió Urbana, 2017.
36. Enquesta Metropolitana de Condicions de Vida, 2016-2017.
37. Idem.

38. Ídem.
39. Elaborat per la Càtedra d'Inclusió Social de la Universitat Rovira i Virgili.
40. Enquesta Metropolitana de Condicions de Vida, 2016-2017.
41. Enquesta El Panoràmic d'Associacions, 2016.
42. Ídem.
43. Enquesta dissenyada i elaborada per Liquen Data Lab (2018), Anàlisi de la participació de les dones en espais socials i institucionals mixtos de la ciutat de Barcelona. Ajuntament de Barcelona
44. Ídem.
45. ICPS: Banc de dades d'electes locals.
46. Liquen Data Lab (2018), Anàlisi de la participació de les dones en espais socials i institucionals mixtes, Ajuntament de Barcelona.
47. IERMB: Enquesta de Cohesió Urbana, 2017.
48. ASPB: La salut a Barcelona 2017.
49. ASPB: La salut a Barcelona, 2016.
50. ASPB: Enquesta de Salut de Barcelona del 2016
51. Ídem.
52. ASPB: La Salut a Barcelona 2017.
53. O remunerades a través d'ajuts econòmics de programes assistencials
54. Es fa referència a les dones que cuiden de forma no compartida i que conviuen amb la persona de qui tenen cura.
55. Spora Sinergies (2018), Salut i qualitat de vida de les dones cuidadores de familiars. Resultats i valoració dels serveis municipals de suport a les cures. Ajuntament de Barcelona.
56. ASPB: La salut sexual i reproductiva 2017
57. ASPB: Enquesta de Factors de Risc en Estudiants de Secundària, 2016.
58. Ajuntament de Barcelona: Departament d'Estadística i Difusió de Dades.
59. Generalitat de Catalunya: Estadística de l'ensenyament.
60. Fundació BCN Formació Professional: Anuari de la Formació Professional a Barcelona i l'AMB 2017.
61. Dades de l'Àrea Metropolitana de Barcelona.
62. Generalitat de Catalunya: Estadística de l'ensenyament.
63. Ídem.
64. Ídem.
65. IlabSo i IQ (2018), Estudi sobre la percepció de la neutralitat dels esports pels nois i les noies de Barcelona, Ajuntament de Barcelona.
66. Institut de Cultura de Barcelona.
67. Enquesta El Panoràmic d'Associacions, 2016.
68. Anna Cabó i Joan Manel Sánchez (2017), Informe sobre la programació cultural 2016-2017 de l'Ajuntament de Barcelona des d'una perspectiva de gènere. Ajuntament de Barcelona.
69. Ídem.
70. Ídem.
71. Ídem.
72. Institut de Cultura de Barcelona.
73. Ajuntament de Barcelona: Informe Premis i distincions de l'Ajuntament de Barcelona (2017).
74. Institut de Cultura de Barcelona.
75. Síntesi de resultats de Barcelona de l'Enquesta de Violència Masclista a Catalunya, edició 2016.
76. Ídem.
77. Ídem.
78. Ídem.
79. Àrea de Salut Pública de Barcelona: Enquesta factors de risc en estudiants de Secundària, 2016.
80. Síntesi de resultats de Barcelona de l'Enquesta de Violència Masclista a Catalunya, edició 2016.
81. Ajuntament de Barcelona: Enquesta de Victimització 2018.
82. Ídem.
83. IERMB: Enquesta de Cohesió Urbana, 2017.
84. Ídem.
85. Síntesi de resultats de Barcelona de l'Enquesta de Violència Masclista a Catalunya, edició 2016.
86. Ajuntament de Barcelona: Enquesta de Victimització 2018.
87. Ajuntament de Barcelona: Enquesta Ecologia Urbana 2017. 1a onada
88. Ajuntament de Barcelona: Enquesta Ecologia Urbana 2017. 2a onada
89. Ajuntament de Barcelona: Enquesta Ecologia Urbana 2017. 1a onada
90. Ajuntament de Barcelona: Enquesta Ecologia Urbana 2017. 3a onada.
91. IERMB: Enquesta de Mobilitat en Dia Feiner, 2017.
92. Ídem.
93. Ídem.
94. Ídem.
95. Ídem.
96. Ídem.
97. IERMB: Enquesta de Cohesió Urbana, 2017.



**Ajuntament
de Barcelona**