



# **Memòria funcional**

**Servei Municipal d'Odontologia  
per a persones en situació de vulnerabilitat**

**Departament de Salut  
Gerència de Drets Socials**

Alberto Cañís, MD-PhD

**30 de Juliol 2018**

## Índex:

Justificació de la necessitat, 3

Objectiu del servei, 3

Demanda Estimada, 4

- Població
- Demanda del servei
- Necessitat de tractament
- Demanda prevista

Oferta assistencial, 6

Estimació d'activitat, 7

Circuit d'accés, 7

Lloc de prestació i horaris, 9

Dimensionament i característiques dels espais, 9

- Àrea administrativa
- Àrea assistencial
- Àrea de serveis

Personal, 13

Equipament, 14

Protocols per assegurar la qualitat, 15

Annexes:

1. Reunions amb professionals i equip directiu, 16
2. Variables socioeconòmiques de la salut bucodental, 17
3. Equipament, 26
4. Instrumental, 27

## **JUSTIFICACIÓ DE LA NECESSITAT**

Els informes “La Salut a Barcelona” que, des de fa anys, presenta l’Agència de Salut Pública de Barcelona, mostren l’impacte de les desigualtats en la salut de les persones, que es fa palès amb indicadors concrets com la variació en l’esperança de vida al néixer i, també, en les dificultats per a l’accessibilitat a serveis i tractaments mèdics que no estan inclosos a la cartera de serveis del Sistema Públic.

L’Ajuntament de Barcelona, a través de l’ Institut Municipal de Serveis Socials ha disposat de diverses prestacions per donar resposta a les necessitats detectades en l’àmbit de la salut que no poden ser ateses pel Sistema públic de Salut i que afecten a persones que no poden cobrir aquestes necessitats pels seus propis mitjans.

Una de les principals necessitats detectades, amb un important impacte en el benestar individual i social, així com en els processos d’inserció social, socioeducativa i sociolaboral, és l’atenció odontològica.

## **OBJECTIU DEL SERVEI**

La cartera de serveis d’odontologia que ofereix CatSalut es limitat i bàsicament centrat en les extraccions dentals (també inclou per la població pediàtrica que ja te dents permanents les obturacions dentals), fet que obliga a utilitzar l’oferta privada de serveis quan és necessari abordar altres tractaments. Els grups de població amb vulnerabilitat econòmica o socioeconòmica moltes vegades no poden accedir a aquests recursos i el no tractament d’aquesta patologia es suma negativament als altres condicionants de salut que també els afecten.

L’Ajuntament de Barcelona, amb la posada en marxa d’aquest servei, vol proporcionar aquests tractaments odontològics no inclosos a la cartera de serveis del CatSalut, a les persones en situació de vulnerabilitat econòmica, usuàries dels Centres de Serveis Socials territorials o dels serveis de intervenció social, que per la seva situació no hi tenen accés.

## DEMANDA ESTIMADA

### Població

Segons l' IDESCAT, la població de Barcelona al 2017 era de 1.620.809, amb un 21,5% d'aquesta població amb edat superior als 64 anys.

Població. Per grups d'edat. <b>2017</b>		
Font: Idescat. Padró municipal d'habitants.	<b>Barcelona</b>	<b>%</b>
De 0 a 14 anys	<b>205.286</b>	12,7%
De 15 a 64 anys	<b>1.066.776</b>	65,8%
De 65 a 84 anys	<b>283.180</b>	17,5%
De 85 anys i més	<b>65.567</b>	4,0%
<b>Total</b>	<b>1.620.809</b>	100,0%

La població que ha nascut fora d'Espanya representa un 23,6%

Població. Per lloc de naixement. <b>2017</b>		
Font: Idescat. Padró municipal d'habitants.	<b>Barcelona</b>	<b>%</b>
Catalunya	<b>955.461</b>	58,9%
Resta d'Espanya	<b>283.237</b>	17,5%
Estranger	<b>382.111</b>	23,6%
<b>Total</b>	<b>1.620.809</b>	100,0%

En relació al nivell d'instrucció, un 19,2% de la població major de 15 anys té un nivell màxim de primer grau.

Població de 16 anys i més. Per nivell d'instrucció. <b>2011</b>		
Font: Idescat, a partir del Cens de població i habitatges de l'INE.	<b>Barcelona</b>	<b>%</b>
Sense titulació	<b>104.138</b>	7,5%
Primer grau	<b>162.261</b>	11,7%
Segon grau	<b>678.572</b>	48,8%
Ensenyament universitari	<b>444.364</b>	32,0%
<b>Total</b>	<b>1.389.336</b>	100,0%

### Demanda de serveis d'odontologia

Segons les dades de l'INE<sup>1</sup>, la demanda de serveis d'odontologia a Espanya és de 1,45 visites/ anys/ habitant.

Dada que amaga una gran variabilitat segons el nivell socioeconòmic, ja que els nivells pobres tenen una menor freqüentació que els nivells més benestants. En relació al percentatge de persones que han anat al dentista en el darrer any, observem que les diferències van des del 35,4% del nivell socioeconòmic més desfavorit, al 59,6% del nivell superior<sup>2</sup>

### Necessitats de tractament

Si posem el focus en les necessitats de tractament, observem que el grup socioeconòmic superior presenta menys patologia dental que els de nivell inferior. Tanmateix la població nascuda fora d'Espanya presenta més patologia que la nascuda a Espanya (Veure annex 2).

A títol d'exemple mostrem dos casos: caries en infants de 6 anys amb dents de llet i necessitat de pròtesis en població adulta:

- Les necessitats d'obturacions en nens de 6 anys amb dents de llet (aquest procediment està exclòs de la cartera de serveis del CatSalut) la població que ha nascut fora d'Espanya presenta un 72,8 de patologia, enfront del 24,4 dels nascuts a Espanya. Per altre banda els de nivell socioeconòmic superior presenten un 15,0% de patologia enfront el 39,4% dels de nivells inferiors<sup>3</sup>.
- Entre la població adulta, un 23,6% del grup entre 35 i 45 anys i un 39,5% del grup entre 65 i 74 anys necessita pròtesis a la part superior; i un 37,5% del grup entre 35 i 45 anys i un 45,4% del grup entre 65 i 74 anys necessita pròtesis a la part inferior. Però el número de dents presents a la revisió a la població de 65 a 74 anys són de 16,1 pel grup nascut a Espanya i de 14,45 al grup nascut fora d'Espanya, pel grup de 34 a 44 anys la diferència es de 25,6

---

<sup>1</sup> Encuesta Europea de Salud 2014. Asistencia sanitaria: Cifras absolutas. INE

<sup>2</sup> Encuesta Europea de Salud 2014. Asistencia sanitaria: Cifras absolutas. INE

<sup>3</sup> Encuesta de salud Oral en España 2015. RCOE 2016; 21 (supl. 1): 8-48

dents presents contra 23,7 i en aquest mateix grup d'edat, la diferència entre el nivell socioeconòmic alt i baix és de 26,7 contra 24,7<sup>4</sup>.

### Demanda prevista

Com a síntesis de la demanda prevista pel grup objectiu que mostra més necessitat i amb el que iniciaria el projecte d'odontologia social, i a partir de les dades d'exclusió social i d'utilització dels serveis socials a Barcelona, es calcula una xifra propera a les 44.000 persones que generarien al voltant de 110.000 visites als professionals (odontòlegs i higienistes)

Actualment existeix una dèbil xarxa solidaria d'atenció dental, que cobreix un percentatge mínim de la demanda. El servei proposat començaria per atendre els casos amb criteris socials de importància del tractament per la reinserció, ja que la capacitat inicial cobriria entre el 5 i 10% dels potencials demandants del servei.

## **OFERTA ASSISTENCIAL**

L' oferta assistencial del servei d'odontologia complementarà la cartera de serveis coberta pel CatSalut, ja que aquest grup d'usuaris, prèviament hauran rebut per part del sistema sanitari públic la revisió i, en el seu cas, el tractament cobert pel CatSalut i la recomanació de tractaments addicionals.

La cartera de serveis d'odontologia podrà ampliar-se en el futur, incloent en la fase inicial:

- Pròtesis removibles.
- Tractament de càries (obturacions)<sup>5</sup>
- Tractament d'arrels (endodòncies).
- Fèrules de descàrrega
- Higiene dental (complementària a altres tractaments) i curetatges.

---

<sup>4</sup> Encuesta de salud Oral en España 2015. RCOE 2016; 21 (supl. 1): 8-48

<sup>5</sup> Actualment CatSalut només cobreix la població pediàtrica amb dents permanents, exclou les dents de llet.

## ESTIMACIÓ D'ACTIVITAT

Està previst començar amb una oferta de 45 hores setmanals de odontòleg i de 25 hores setmanals de higienista. Per això l'estimació d'atencions realitzades és de 8.000 visites/any/odontòleg i 2.500 visites any/higienista.

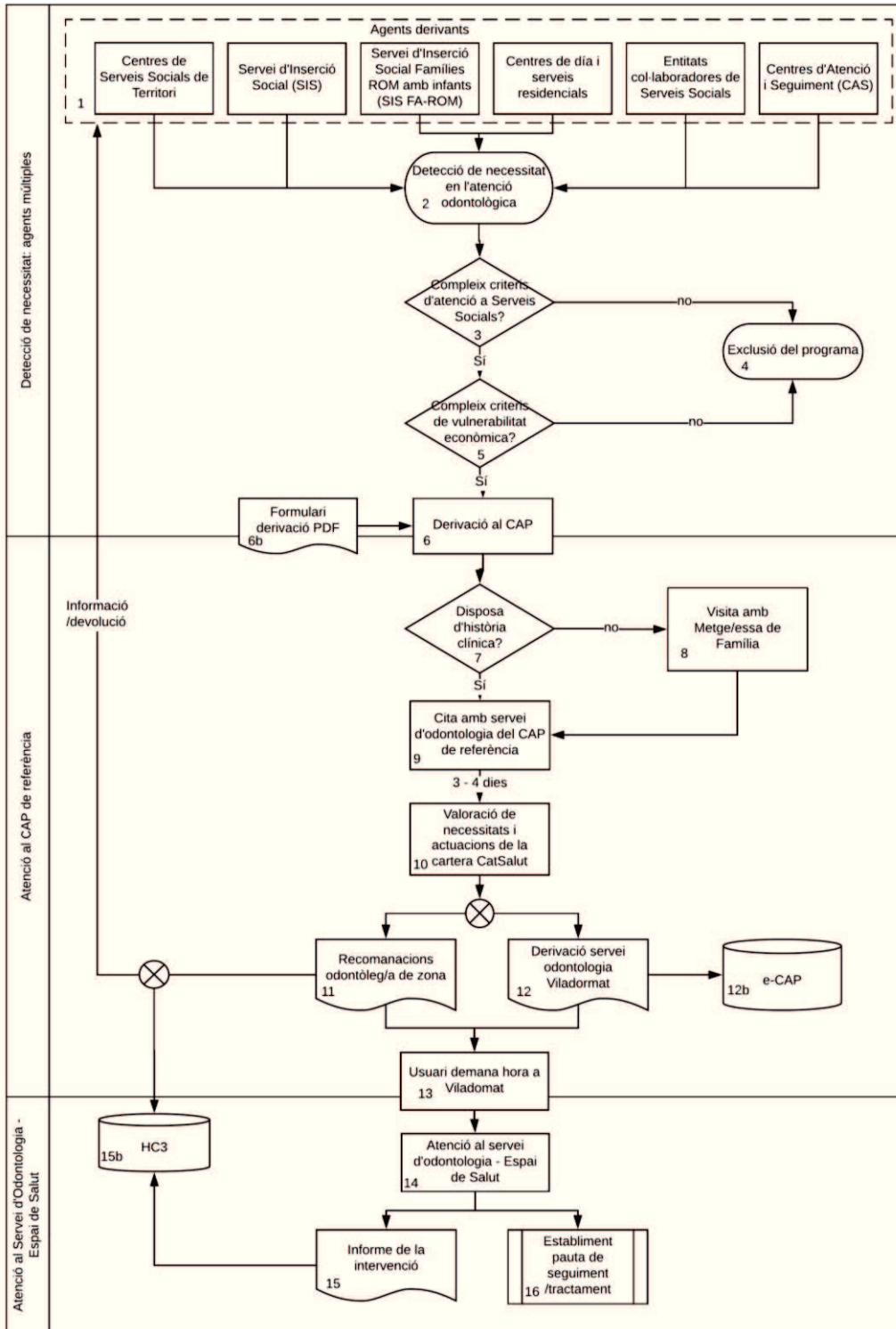
## CIRCUIT D'ACCÉS

La prescripció d'accés al servei d'odontologia la realitzaran els professionals odontòlegs dels Centres d'Atenció Primària de Salut, prèvia verificació dels requisits socials d'accés i derivació per part dels professionals socials de:

- Centres de Serveis Socials territorials
- Serveis Socials especialitzats
- Entitats col·laboradores en l'atenció a persones en situació de vulnerabilitat.
- Centres d'Atenció a Drogodependències (CAS)

Caldrà complir tots tres criteris de vulnerabilitat per a l'atenció en el servei:

- Persones ateses pels Serveis Socials municipals: s'atendrà tant a les persones adultes com a infants i adolescents de les famílies que compleixin els requisits.
- Centres de serveis socials territorials: en seguiment per les Unitats de Tractament
- Serveis adreçats a persones en situació de sense sostre: centres residencials i diürns, pisos d'inclusió, SIS i SISFA-ROM amb un pla de treball o vinculació al servei.
- Entitats col·laboradores mitjançant contractació de serveis o concertació de places: pla de treball i vinculació amb el servei/centre de referència.
- També s'inclouen les persones ateses als Centres d'atenció i seguiment de les drogodependències (CAS).
- Límit d'ingressos econòmics: 0,93 IRSC +170€ per cada membre adicional de la unitat de convivència
  - IRSC 2018: 569,12 € mensuals
  - 0,93 IRSC = 529,28 € mensual
- Existència d'una necessitat odontològica diagnosticada a la xarxa pública d'atenció primària amb tractament no inclòs a la cartera d'aquesta xarxa.



**Circuit d'accés i tractament**

El procés d'atenció del servei agrupa 3 activitats d'atenció odontològica:

- Avaluació del pla de tractament i primera intervenció.
- Sessions de tractaments.
- Activitats sobre higiene i prevenció en salut dental.



## **LLOC DE PRESTACIÓ DE L'ATENCIÓ I HORARIS**

El Servei estarà situat al carrer Viladomat número 127 de Barcelona.

La distribució de les diferents àrees és la següent:

- A la planta 0, a l'entrada estarà situada la recepció i admissió de pacients.
- A la planta tercera esta situada l'àrea assistencial, així com la sala d'espera dels pacients i acompanyants i l'àrea de serveis (lavabos d'ús públic, cambres d'instal·lacions i magatzem i stock de medicació custodiat amb clau).

L'horari del Servei d'Odontologia serà de 8 a 14 i de 15 a 19 de dilluns a divendres.

## **DIMENSIONAMENT I CARACTERÍSTIQUES DELS ESPAIS**

Diferenciem tres àrees: administrativa, assistencial i serveis.

Excepte l'àrea de recepció i admissió, que està situada a la planta 0, el servei està ubicat a la planta 3. En ella hi trobem la sala d'espera de pacients i acompanyants i les àrees assistencials i de serveis (cambres d'instal·lacions i magatzems).

### Àrea administrativa:

- L'àrea de recepció i admissió realitza les tasques de programació dels malalts i l'acolliment d'aquests quan venen a la consulta. Tindrà relació directa amb l'entrada de la instal·lació i bona comunicació amb la sala d'espera. Hi haurà una instal·lació de dades per donar servei a 2 ordinadors. Permetrà el treball de 2 treballadors.
- Sala d'espera amb capacitat mínima per 20 persones. La sala d'espera tindrà relació directa amb els consultoris, i bona comunicació amb la recepció/admissió de pacients. Disposarà d' un WC d'ús públic.

### Àrea assistencial d'odontologia:

- La dimensió màxima és de 3 consultoris. La dotació de cada consultori serà de una butaca odontològica reclinable, llum, aparell d'aspiració d'alta velocitat, material de turbina, cadira de treball per l' odontòleg, armaris, rentamans, etc.

Hi haurà un equip de radiologia dental. A cada consultori hi haurà un ordinador connectat a la xarxa de dades, per poder accedir a la història clínica i altres dades i informació diagnòstica dels malalts. Els consultoris tindran relació directa amb la sala d'espera i tenen comunicació interna entre ells, per facilitar la interconsulta entre odontòlegs i el millor aprofitament del personal auxiliar. Tindran una bona comunicació amb esterilització i estaran a prop de la sala de compressors.

- Espai de suport de l'activitat assistencial. Bàsicament per treball d'ajustament de pròtesis. Tindrà una bona comunicació amb els consultoris.

#### Àrea de serveis:

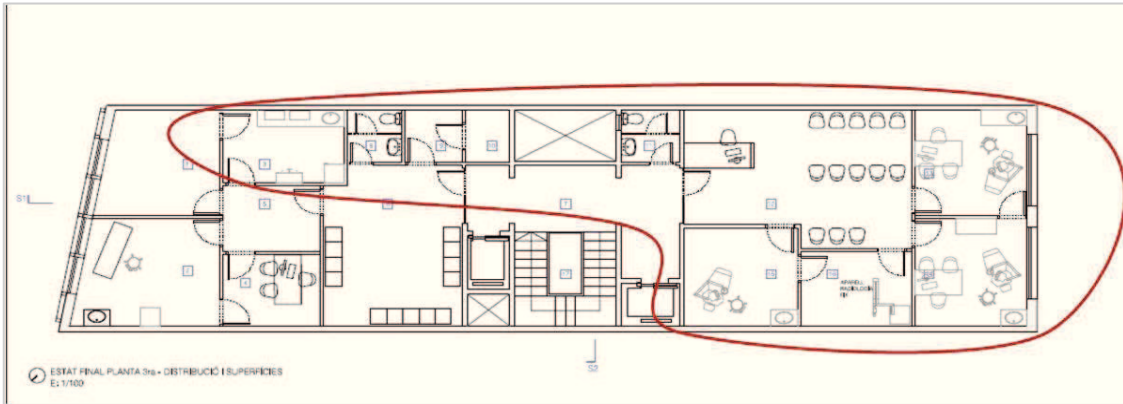
- Esterilització: amb 2 equips d'autoclau i accessoris de rentat i garantia de qualitat de l'esterilització. Disposarà d'espai per rentat instrumental i emmagatzematge. El circuit separarà net i brut. Tindrà bona comunicació amb l'àrea assistencial.
- Instal·lacions i material (sala de compressors). És important disposar d'una sala insonoritzada per instal·lar els compressors i que estigui pròxima als consultoris. També les instal·lacions elèctriques disposaran d'un panell de control, que pot situar-se en aquesta zona.
- Magatzems per dipòsit d'equips no utilitzats i material sanitari.

La superfície prevista per aquests espais serà de 92,5 m<sup>2</sup> amb la distribució següent:

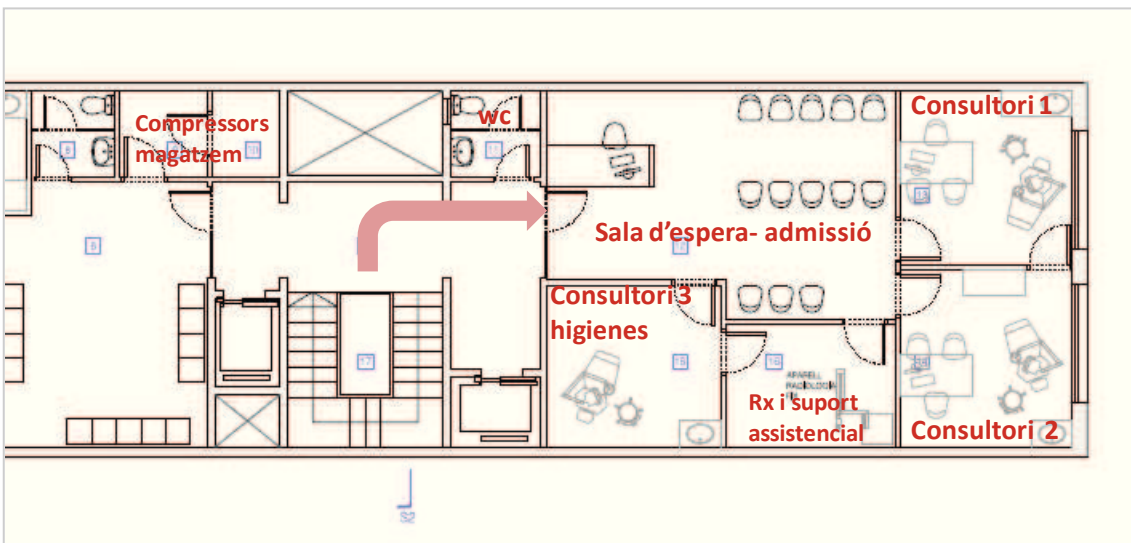
Àrea	espai	m <sup>2</sup>	nº	total m <sup>2</sup>	planta	observacions
Àrea administrativa	àrea recepció i admissió	8,0	1	<b>8,0</b>	0	amb 2 llocs de treball
	sala d'espera pacients i acompanyants i admissió malalts	27,8	1	<b>27,8</b>	3ª	20 seients
Àrea assistencial	consulta odontològica	11,3	3	<b>33,9</b>	3ª	butaca odonto, cadira, armari, rentamans, rx odontològic
	espai de suport assistencial	7,0	1	<b>7,0</b>	3ª	per ajustament pròtesis
Àrea de serveis	àrea esterilització	8,5	1	<b>8,5</b>	3ª	equip miniclau, neteja instrumental, ...
	magatzem equips	2,3	1	<b>2,3</b>	3ª	al costat de compressors
	cambrà d'instal·lacions	2,3	1	<b>2,3</b>	3ª	compressors
	WC ús públic	2,7	1	<b>2,7</b>	3ª	exclusiu per pacients odontologia
				<b>92,5</b>		

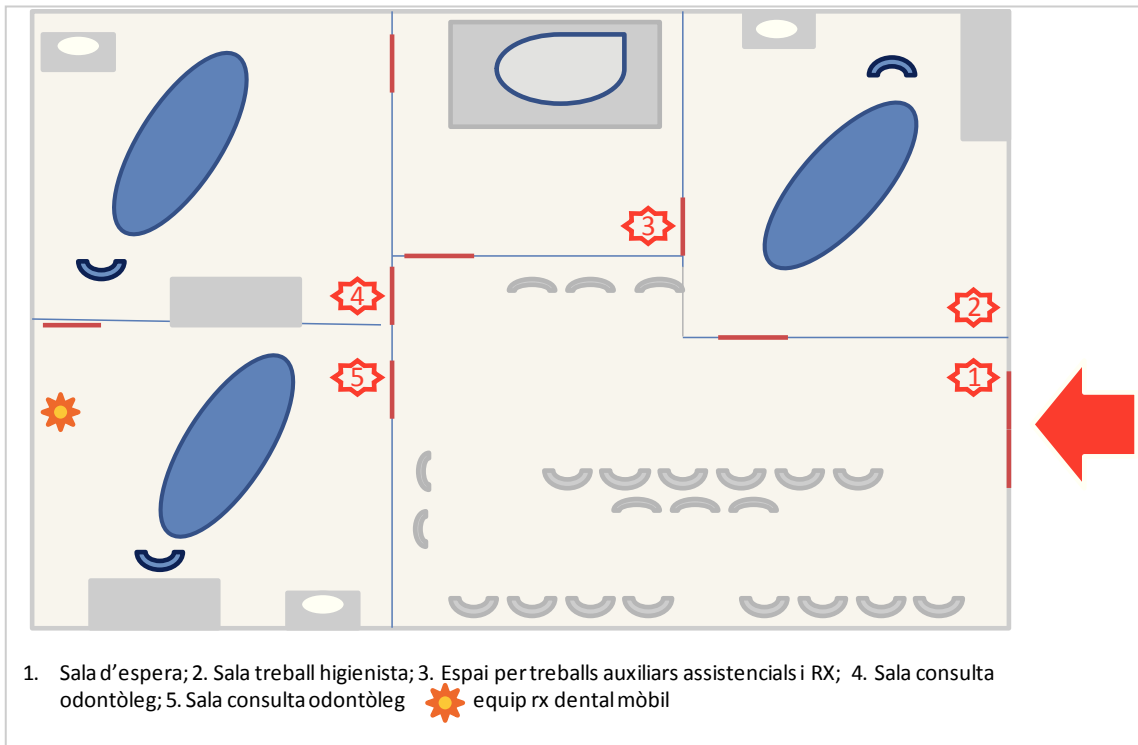
#### **Distribució dels espais i superfície útil**

**Servei d'odontologia a tercera planta de Viladomat 127**



**Distribució de les àrees assistencials (consultoris), sala d'espera-admissió i esterilització a la tercera planta de Viladomat 127**





**Distribució de l'equipament i mobiliari a les àrees assistencials**

## PERSONAL

Per part de l'Ajuntament, propietari de l'edifici i qui encarrega el servei, el personal serà:

- Una persona coordinadora i una referent d'admissions que s'encarregaran del bon funcionament dels circuits de derivació entre els serveis socials, els CAP i el centre i faran el seguiment del compliment i necessitats del servei amb la direcció assistencial.
- Personal de recepció i admissió de pacients que cobriran en 2 torns el període des de les 8,00 a les 19,00

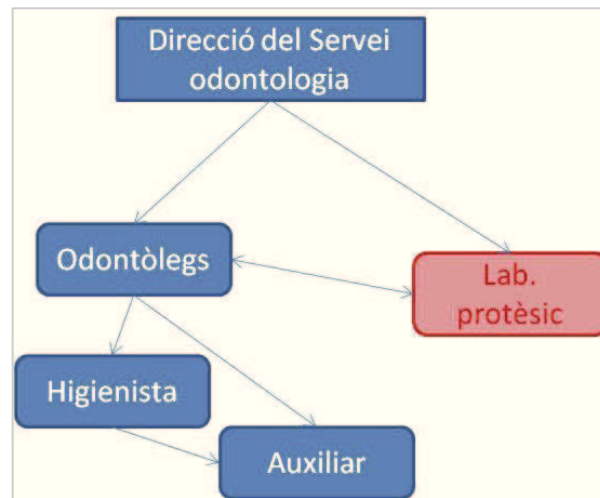
Els professionals sanitaris del servei concertat estaran liderats per un director assistencial, odontòleg amb títol d'operador d'instal·lacions de radiologia dental.

L'equip professional serà:

- Odontòlegs:  
Amb una dedicació assistencial de 45 hores setmanals.
- Higienistes:  
Amb dedicació de 25 hores setmanals de treball d'higienes dentals.
- Auxiliars de clínica:  
Amb dedicació de 50 hores setmanals. Les tasques es repartiran en suport als odontòlegs i tasques de neteja de l'instrumental i equips i gestió del material estèril.

### Organigrama assistencial:

L'estructura organitzativa del servei assistencials i les seves relacions funcionals es mostren a continuació:



**Organització funcional dels professionals i personal sanitari**

## **EQUIPAMENT**

L'equipament<sup>6</sup> bàsic previst és:

### Consultori d'odontologia

Butaca odontològica reclinable: Equip dental PENTA NG Lux Colibri (3 unitats)

Llum: AMPL. Làmpara POL. MINI LED SATELEC (3)

Aparell d'aspiració d'alta velocitat (3)

Rotatoris ( turbina, contra angle i peça de mà ) (3)

Cadira de treball per l'odontòleg: Tamboret ASTRAL (3)

Conjunt moble PF Normal amb rentamans. Aixeta accionada per pedal (2)

Armaris (4)

Equip ultrasons per higiene dental i taula amb rodes per equip (1)

### Radiologia dental

Rx PLANMECA PROX BASE-BRAÇ (645mm max. 1778 mm) (1)

PROSENSOR HD mida 1 PLANMECA (1)

<sup>6</sup> A l'annex 3 hi ha la proposta d'equips i a l'annex 4 hi ha la proposta d'instrumental i material per la posta en marxa segons cartera de serveis.

### Esterilització

Equips d'esterilització miniclau Matachana 21 ED i 21 ED plus (2)

Termosegelladora REVERBEI LUX SEAL (1)

### Sala instal·lacions:

Compressor AC200 2CIL + Assecador 30 lts (1)

VS 600 Motor ASP. c/centraleta 220V (1)

## **PROTOCOLS PER ASSEGURAR LA QUALITAT DEL SERVEI**

A continuació es citen els protocols que el personal assistencial, d'admissions i tècnic haurà de establir abans de l'apertura del centre.

- Protocol de neteja
- Protocol del sistema d'esterilització i control del material esterilitzat
- Còpia del model d'Història Clínica amb identificació dels professionals que han atès al pacient
- Registre de pacients atesos
- Sistema de protecció de radiacions: idoneïtat de les instal·lacions i sala de Rx. Contracte dosímetres, programa de garantia de qualitat, còpia de llicències d'operadors
- Còpia d'alta com a productor de residus sanitaris i còpia del contracte amb empresa de recollida de residus.
- Llibre de reclamacions: Full de reclamacions diligenciat pel departament de salut o fulls de reclamació normalitzats de l'Agència Catalana de Consum.
- Protocol d'assistència a emergències cardiorespiratòries.

Altres elements a tenir en compte:

- Assegurar la cobertura adequada dels riscos derivats de la responsabilitat civil
- Disposar de guies de pràctica clínica basades en l'evidència científica
- Mesures i accions necessàries per disminuir el risc de l'assistència sanitària
- Suport de farmàcia per dipòsit de medicaments
- Identificació de forma clara del personal del centre

**ANNEX 1: REUNIONS AMB PROFESSIONALS I EQUIP DIRECTIU DEL SERVEI  
DE SALUT**

Per la preparació de la memòria funcional s'han realitzat reunions amb:

1. Davide Malmusi, Director dels Serveis de salut de l'Ajuntament de Barcelona
2. Esther Andrés, Coordinadora d'infermeria espai salut de Viladomat
3. Santiago Cano, Referent d' Odontologia de l'ICS de Barcelona ciutat
4. Ramiro Soler, Referent d'Odontologia de l'ICS del Camp de Tarragona
5. Joan Pallàs, Responsable de l'Àrea de Compres i d'Infraestructures de PAMEM
6. Joan Farré, Director relacions institucionals del CSC
7. Anna Ribera, Directora del CAP Cotxeres
8. Isabel Londoño, Coordinadora d'odontologia del CIS Cotxeres



## ANNEX 2: VARIABLES SOCIOECONOMIQUES EN LA SALUT BUCODENTAL

A continuació es mostren les taules d'elaboració pròpia a partir de la informació de la “Encuesta Europea de Salud 2014” i la “Encuesta de Salud Oral en España 2015”

### 1. Temps des de la última consulta. Segons comunitat autònoma.

**Encuesta Europea de Salud 2014. Asistencia sanitaria: Cifras absolutas**  
**VISITAS A DENTISTA, ESTOMATOLOGÍA E HIGIENISTA DENTAL**

**Tiempo transcurrido desde la última consulta al dentista según sexo y comunidad autónoma. Población de 15 y más años.**

Ambos sexos	Hace tres meses o menos	Hace más de tres meses y menos de un año	Hace un año o más	Nunca ha ido al dentista
Melilla (Ciudad Autónoma de)	13,2%	22,9%	53,0%	10,8%
Murcia (Región de)	15,8%	27,5%	52,5%	4,2%
Rioja (La)	19,7%	27,8%	48,9%	3,6%
Castilla y León	16,6%	26,8%	53,2%	3,5%
<b>Cataluña</b>	<b>15,8%</b>	<b>31,4%</b>	<b>49,5%</b>	<b>3,3%</b>
Canarias	15,2%	25,6%	55,9%	3,2%
Ceuta (Ciudad Autónoma de)	12,5%	25,5%	59,0%	3,2%
Comunitat Valenciana	18,2%	27,5%	51,2%	3,2%
Andalucía	16,3%	25,0%	55,7%	3,0%
Balears (Illes)	18,7%	32,2%	46,1%	3,0%
Castilla-La Mancha	14,9%	22,4%	59,8%	2,9%
Aragón	16,5%	23,4%	57,2%	2,9%
<b>Total</b>	<b>17,1%</b>	<b>29,1%</b>	<b>51,2%</b>	<b>2,6%</b>
Extremadura	15,7%	22,8%	59,7%	1,8%
Navarra (Comunidad Foral de)	21,0%	33,9%	43,3%	1,8%
Madrid (Comunidad de)	19,4%	35,1%	43,8%	1,6%
Asturias (Principado de)	18,8%	33,2%	46,5%	1,5%
Galicia	16,6%	29,9%	52,0%	1,4%
Cantabria	8,7%	39,0%	51,2%	1,1%
País Vasco	21,4%	35,3%	42,9%	0,4%

Font: Encuesta Europea de Salud 2014. Asistencia sanitaria: Cifras absolutas

<http://www.ine.es/dynt3/inebase/es/index.htm?type=pcaxis&path=/t15/p420/a2014/p02/&file=pcaxis>



2. Temps transcorregut des de la última consulta al dentista segons classe social, basada en l'ocupació de la persona de referència. Població de 15 i més anys.

	TOTAL	Hace tres meses o menos	Hace más de tres meses y menos de un año	Hace un año o más	Nunca ha ido al dentista
<b>Ambos sexos</b>					
<b>TOTAL</b>	100,0%	17,1%	29,1%	51,2%	2,6%
<b>I</b>	100,0%	<b>22,6%</b>	<b>37,0%</b>	<b>39,8%</b>	<b>0,6%</b>
<b>II</b>	100,0%	<b>19,2%</b>	<b>38,2%</b>	<b>42,2%</b>	<b>0,4%</b>
<b>III</b>	100,0%	<b>18,9%</b>	<b>34,1%</b>	<b>45,6%</b>	<b>1,4%</b>
<b>IV</b>	100,0%	<b>17,7%</b>	<b>28,0%</b>	<b>52,5%</b>	<b>1,8%</b>
<b>V</b>	100,0%	<b>15,2%</b>	<b>25,0%</b>	<b>56,2%</b>	<b>3,6%</b>
<b>VI</b>	100,0%	<b>13,7%</b>	<b>21,7%</b>	<b>58,7%</b>	<b>5,9%</b>
<b>No consta</b>	100,0%	9,9%	26,5%	59,9%	3,7%

**Els nivells I i II tenen una major freqüentació que els nivells socioeconòmics baixos (V i VI)**

Font: Encuesta Europea de Salud 2014. Asistencia sanitaria: Cifras absolutas  
<http://www.ine.es/dynt3/inebase/es/index.htm?type=pcaxis&path=/t15/p420/a2014/p02/&file=pcaxis>

3. Temps des de la última consulta. Segons edat i lloc de naixement

Tiempo transcurrido desde la última consulta al dentista según sexo, país de nacimiento y

	TOTAL	Hace tres meses o menos	Hace más de tres meses y menos de un año	Hace un año o más	Nunca ha ido al dentista
<b>Ambos sexos</b>					
<b>Total</b>					
<b>TOTAL</b>	<b>100,0%</b>	<b>17,1%</b>	<b>29,1%</b>	<b>51,2%</b>	<b>2,6%</b>
De 15 a 24 años	11,5%	2,4%	3,6%	4,9%	0,6%
De 25 a 64 años	67,4%	11,7%	21,1%	33,0%	1,6%
De 65 y más años	21,1%	3,0%	4,4%	13,3%	0,4%
<b>España</b>					
<b>TOTAL</b>	<b>100,0%</b>	<b>17,5%</b>	<b>29,5%</b>	<b>51,3%</b>	<b>1,7%</b>
De 15 a 24 años	10,9%	2,4%	3,5%	4,6%	0,4%
De 25 a 64 años	65,7%	11,7%	21,2%	31,9%	0,9%
De 65 y más años	23,4%	3,4%	4,8%	14,8%	0,4%
<b>Extranjero</b>					
<b>TOTAL</b>	<b>100,0%</b>	<b>14,4%</b>	<b>26,8%</b>	<b>50,0%</b>	<b>8,8%</b>
De 15 a 24 años	15,1%	2,2%	4,1%	6,6%	2,2%
De 25 a 64 años	79,1%	11,5%	21,0%	40,2%	6,4%
De 65 y más años	5,8%	0,7%	1,7%	3,2%	0,2%

**Un 8,8% del nascuts a l'estranger no han anat mai al dentista, enfront un 1,7% dels nascuts a Espanya.**

Font: Encuesta Europea de Salud 2014. Asistencia sanitaria: Cifras absolutas  
<http://www.ine.es/dynt3/inebase/es/index.htm?type=pcaxis&path=/t15/p420/a2014/p02/&file=pcaxis>



3. Prevalença de la patologia oral no tractada, amb necessitat d'atenció odontològica

**Prevalença patologia oral, no tractada**

Amb les dades de necessitat (patologia oral no tractada) identificada a l'enquesta, podem fer un mapa de prioritats i dimensionar el servei

	edat				
	6 anys	12 anys	15 anys	35-44 anys	65-74 anys
<b>caries</b> no tractada (activa)	2,2%	14,6%	18,6%	40,7%	46,7%
<b>periodoncies</b> (hemorragies, sarro, bosses, ...)		51,8%	54,0%	80,6%	88,9%
<b>exodòncies</b> necessitat		0,2%	1,0%	10,7%	18,9%
<b>endodòncies</b> necessitat		1,2%	1,5%	6,5%	3,7%

L'ús de pròtesis i la presència dentària ens permet completar l'oferta

	35-44 anys	65-74 anys
<b>pròtesis removable prevalència</b>		
pròtesis removable <i>completa inferior</i>	0,50%	10,70%
pròtesis removable <i>completa superior</i>	0,70%	14,60%
pròtesis removable <i>parcial inferior</i>	2,70%	23%
pròtesis removable <i>parcial superior</i>	2,40%	24,60%
<b>presència dentària</b>		
tots els dents presents	34,70%	2,80%
1 o més dents absents	65,10%	86,60%
tots els dents absents	0,20%	10,60%

Font: Encuesta de salud Oral en España 2015. RCOE 2016; 21 (supl. 1): 8-48



4. Prevalença de caries i de caries actives segons edat, nivell socioeconòmic i lloc de naixement

**Prevalença caries i de caries actives. Variables socioeconòmiques**

Caries	prevalença caries	prevalença de caries actives
<b>12 anys</b>	<b>33,3</b>	<b>14,6</b>
Home	27	14,2
Dona	39	14,9
Nivell social alt	29,5	8,9
Nivell social mitjà	29,3	10,7
Nivell social baix	34,7	17,9
Nascut a Espanya	32,9	14,1
Nascut a estranger	40,5	24,3
<b>15 anys</b>	<b>43,2</b>	<b>18,6</b>
Home	38	15,7
Dona	48,3	21,4
Nivell social alt	35,5	9,9
Nivell social mitjà	39,4	15,5
Nivell social baix	47,7	23,3
Nascut a Espanya	42,1	17,8
Nascut a estranger	55	26,7
<b>34-44 anys</b>	<b>95</b>	<b>40,7</b>
Home	92,7	50,2
Dona	96,6	34,1
Nivell social alt	95,5	31,5
Nivell social mitjà	89,9	24,8
Nivell social baix	95,3	50
Nascut a Espanya	95,1	37,9
Nascut a estranger	95,6	56,7
<b>65-74 anys</b>	<b>99,5</b>	<b>46,7</b>
Home	100	53,4
Dona	99	41,4
Nivell social alt	100	41,7
Nivell social mitjà	99	39,2
Nivell social baix	99,3	47,1
Nascut a Espanya	99,4	47,3
Nascut a estranger	100	36,4

Variació de **8,9 a 17,9%** de prevalença de caries actives de nivell socioeconòmic alt a baix

Variació de **14,1 a 24,3%** de càries actives si ha nascut a Espanya o a l'estranger

Variació de **9,9 a 23,3%** de prevalença de caries actives de nivell socioeconòmic alt a baix

Variació de **17,8 a 26,7%** de càries actives si ha nascut a Espanya o a l'estranger

Variació de **31,5 a 50,0%** de prevalença de caries actives de nivell socioeconòmic alt a baix

Variació de **37,9 a 56,7%** de càries actives si ha nascut a Espanya o a l'estranger

Font: Encuesta de salud Oral en España 2015. RCOE 2016; 21 (supl. 1): 8-48



5. Prevalença de caries en nens de 6 anys amb dents temporals i permanents, segons edat, nivell socioeconòmic i lloc de naixement

**Prevalença de caries en nens de 6 anys amb dents temporals i amb dents permanents. Variables socioeconòmiques**

Necessitats de tractament restaurador i exodòncies				
	Obturació superficial	Obturació complexa	Endodòncia	Extracció
<b>6 anys temporal</b>	<b>12,9</b>	<b>14,2</b>	<b>1,2</b>	<b>1,8</b>
Home	14,6	14,9	1,2	2,1
Dona	11	13,5	1,2	1,5
Nivell social alt	6,9	8,1	0,6	0
Nivell social mitjà	6,6	9	1,2	1,8
Nivell social baix	18,8	20,6	1,7	3,1
Nascut a Espanya	11,8	12,6	1	1,8
Nascut a estranger	27,3	45,5	6,1	3
<b>6 anys permanents</b>	<b>1,1</b>	<b>1,2</b>	<b>0</b>	<b>0,2</b>
Home	0,6	1,5		0,3
Dona	1,5	0,9		0
Nivell social alt	1,2	1,2		0
Nivell social mitjà	0,6	1,2		0
Nivell social baix	1	1,4		0,3
Nascut a Espanya	1	1,1		0,2
Nascut a estranger	3	3		0

Variació de **6,9 a 18,8%** de necessitat d'obturació superficial i de **8,1 a 20,6%** d'obturació complexa segons nivell socioeconòmic alt o baix

Variació de **11,8 a 27,3%** de necessitat d'obturacions superficials i de **12,6 a 45,5%** d'obturació complexa segons hagi nascut a Espanya o a l'estranger

La cartera de serves del Calsalut no contempla el tractament de les dents temporals. Com podem observar hi ha una demanda important sobretot a la població més desfavorida.

Variació de **1 a 6,1%** de necessitat d'endodòncies segons hagi nascut a Espanya o a l'estranger

Font: Encuesta de salud Oral en España 2015. RCOE 2016; 21 (supl. 1): 8-48



6. Necessitats de tractament restauradors (obturacions superficials), segons edat, nivell socioeconòmic i lloc de naixement

**Necessitats de tractament restaurador i extracció. Variables socioeconòmiques**

Necessitats de tractament restaurador i exodòncies					
	Obturació superficial	Obturació complexa	Endodòncia	Extracció	
<b>12 anys</b>	<b>13,4</b>	<b>3,7</b>	<b>1,2</b>	<b>0,7</b>	
Home	13,2	2,8	1,1	0,4	
Dona	13,6	4,5	1,3	1	
Nivell social alt	8,2	3,4	0	0	
Nivell social mitjà	10	2,9	0	0	
Nivell social baix	16,4	4	2,2	1,1	
Nascut a Espanya	13	3,3	1,1	0,7	
Nascut a estranger	21,6	10,8	2,7	0	
<b>15 anys</b>	<b>16,5</b>	<b>6,5</b>	<b>1,5</b>	<b>1</b>	
Home	13,6	5,6	1	0,7	
Dona	19,4	7,5	2	1,4	
Nivell social alt	7,1	5,7	0	0	
Nivell social mitjà	12,7	6,3	2,4	0,7	
Nivell social baix	22,2	6,4	2,3	1,1	
Nascut a Espanya	15,8	6,6	1,2	0,9	
Nascut a estranger	23,3	6,7	5	3,3	
<b>34-44 anys</b>	<b>23</b>	<b>7,4</b>	<b>6,5</b>	<b>10,7</b>	
Home	27,3	19,4	11,9	13,9	
Dona	20	20,3	2,8	8,5	
Nivell social alt	16,2	22,5	1,8	4,5	
Nivell social mitjà	14,7	16,5	1,8	9,2	
Nivell social baix	26,4	29,1	11	15	
Nascut a Espanya	22,5	23,1	5,7	9,1	
Nascut a estranger	25,6	30	11,1	20	
<b>65-74 anys</b>	<b>24,4</b>	<b>7,7</b>	<b>3,7</b>	<b>18,9</b>	
Home	26,7	24,7	3,2	25,9	
Dona	22,6	22,9	4,1	13,4	
Nivell social alt	18,8	20,8	2,1	16,7	
Nivell social mitjà	25,8	20,6	3,1	14,4	
Nivell social baix	27,1	24,3	3,6	16,4	
Nascut a Espanya	25	24,1	3,7	18,6	
Nascut a estranger	13,6	13,6	4,5	31,8	

Variació de **8,2 a 16,4%** amb necessitat d'obturació superficial segons nivell socioeconòmic alt o baix

Variació de **7,1 a 22,2%** amb necessitat d'obturació superficial segons nivell socioeconòmic alt o baix

Variació de **16,6 a 26,4%** amb necessitat d'obturació superficial segons nivell socioeconòmic alt o baix

Variació de **18,8 a 27,1%** amb necessitat d'obturació superficial segons nivell socioeconòmic alt o baix

Variació de **13 a 21,6%** amb necessitat d'obturació superficial segons hagi nascut a Espanya o estranger

Variació de **15,8 a 23,3%** amb necessitat d'obturació superficial segons hagi nascut a Espanya o estranger

Variació de **22,5 a 25,6%** amb necessitat d'obturació superficial segons hagi nascut a Espanya o estranger

Font: Encuesta de salud Oral en España 2015. RCOE 2016; 21 (supl. 1): 8-48



7. Necessitats de tractament restauradors (endodònies), segons edat, nivell socioeconòmic i lloc de naixement

**Necessitats de tractament restaurador i extracció. Variables socioeconòmiques**

Necessitats de tractament restaurador i exodònies					
	Obturació superficial	Obturació complexa	Endodòncia	Extracció	
<b>12 anys</b>	<b>13,4</b>	<b>3,7</b>	<b>1,2</b>	<b>0,7</b>	
Home	13,2	2,8	1,1	0,4	
Dona	13,6	4,5	1,3	1	
Nivell social alt	8,2	3,4	0	0	
Nivell social mitjà	10	2,9	0	0	
Nivell social baix	16,4	4	2,2	1,1	
Nascut a Espanya	13	3,3	1,1	0,7	
Nascut a estranger	21,6	10,8	2,7	0	
<b>15 anys</b>	<b>16,5</b>	<b>6,5</b>	<b>1,5</b>	<b>1</b>	
Home	13,6	5,6	1	0,7	
Dona	19,4	7,5	2	1,4	
Nivell social alt	7,1	5,7	0	0	
Nivell social mitjà	12,7	6,3	1,4	0,7	
Nivell social baix	22,2	6,4	2,3	1,1	
Nascut a Espanya	15,8	6,6	1,2	0,8	
Nascut a estranger	23,3	6,7	5	3,3	
<b>34-44 anys</b>	<b>23</b>	<b>24</b>	<b>6,5</b>	<b>10,7</b>	
Home	27,3	29,4	11,8	13,9	
Dona	20	20,3	2,8	8,5	
Nivell social alt	16,2	22,5	1,8	6,5	
Nivell social mitjà	14,7	16,5	1,8	9,2	
Nivell social baix	26,4	29,1	11	15	
Nascut a Espanya	22,5	23,1	5,7	9,1	
Nascut a estranger	25,6	30	11,1	20	
<b>65-74 anys</b>	<b>24,4</b>	<b>23,7</b>	<b>3,7</b>	<b>14,9</b>	
Home	26,7	24,7	3,2	25,9	
Dona	22,6	22,9	4,1	13,4	
Nivell social alt	18,8	20,8	2,1	16,7	
Nivell social mitjà	25,8	20,6	3,1	14,4	
Nivell social baix	27,1	24,3	3,6	16,4	
Nascut a Espanya	25	24,1	3,7	18,6	
Nascut a estranger	13,6	13,6	4,5	31,8	

Variació de **0% a 2,2%** amb necessitat d'endodòncia segons nivell socioeconòmic alt o baix

Variació de **0% a 2,3%** amb necessitat d'endodòncia segons nivell socioeconòmic alt o baix

Variació de **1,8% a 11,0%** amb necessitat d'endodòncia segons nivell socioeconòmic alt o baix

Variació de **2,1% a 3,6%** amb necessitat d'endodòncia segons nivell socioeconòmic alt o baix

Variació de **1,2 a 5,0%** amb necessitat d'endodòncia segons hagi nascut a Espanya o estranger

Variació de **5,7 a 11,1%** amb necessitat d'endodòncia segons hagi nascut a Espanya o estranger

Variació de **3,7 a 4,5%** amb necessitat d'endodòncia segons hagi nascut a Espanya o estranger

Font: Encuesta de salud Oral en España 2015. RCOE 2016; 21 (supl. 1): 8-48



8. Dents presents a la revisió. Segons edat, nivell socioeconòmic i lloc de naixement

**Dents presents a la revisió. Variables socioeconòmiques**

Dents presents	
<b>12 anys</b>	<b>24,81</b>
Home	23,99
Dona	25,56
Nivell social alt	24,38
Nivell social mitjà	24,83
Nivell social baix	24,96
Nascut a Espanya	24,71
Nascut a estranger	26,62
<b>15 anys</b>	<b>27,65</b>
Home	27,69
Dona	27,61
Nivell social alt	27,67
Nivell social mitjà	27,65
Nivell social baix	27,64
Nascut a Espanya	27,65
Nascut a estranger	27,65
<b>34-44 anys</b>	<b>25,34</b>
Home	25,55
Dona	25,19
Nivell social alt	26,69
Nivell social mitjà	26,8
Nivell social baix	24,71
Nascut a Espanya	25,62
Nascut a estranger	23,73
<b>65-74 anys</b>	<b>16,02</b>
Home	15,64
Dona	16,33
Nivell social alt	16,17
Nivell social mitjà	19,48
Nivell social baix	16,8
Nascut a Espanya	16,09
Nascut a estranger	14,45

La població adulta té un màxim de 32 peces dentals

Variació de **26,7 a 24,7** dents presents si és de nivell socioeconòmic alt a baix

Variació de **25,6 a 23,7** dents presents a la revisió si ha nascut a Espanya o a l'estranger

Variació de **16,1 a 14,5** dents presents a la revisió si ha nascut a Espanya o a l'estranger

Font: Encuesta de salud Oral en España 2015. RCOE 2016; 21 (supl. 1): 8-48





9. Tipus d'assistència rebuda a la última visita

**Tipus d'assistència rebuda dels serveis d'Odontologia.**

Asistencia recibida en la última consulta al dentista según sexo, país de nacimiento y grupo de edad. Población de 15 y más años que ha consultado al dentista alguna vez

	Revisión o chequeo	Limpieza de boca	Empastes, endodoncia	Extracción de algún diente/muela	entes u otro tipo de prótesis	to de las enfermedades	Ortodoncia	Aplicación de Flúor	Implantes	Otro tipo de asistencia
<b>TOTAL</b>	54,92%	39,48%	25,15%	17,48%	13,37%	1,61%	2,91%	0,75%	3,87%	3,58%
<b>De 15 a 24 años</b>	7,69%	33,55%	25,60%	9,41%	2,08%	1,00%	9,40%	2,21%	0,13%	3,17%
<b>De 25 a 64 años</b>	37,93%	45,16%	28,73%	16,71%	8,53%	1,76%	2,27%	0,69%	3,70%	3,33%
<b>De 65 y más años</b>	9,31%	24,52%	13,54%	24,17%	34,67%	1,48%	1,54%	0,15%	6,38%	4,60%

**Els % sobre tipus d'assistència rebuda per cada grup a la darrera visita sumen més del 100%, ja que poden haver rebut més d'un procediment.**

Font: Encuesta Europea de Salud 2014. Asistencia sanitaria: Cifras absolutas  
<http://www.ine.es/dynt3/inebase/es/index.htm?type=pcaxis&path=/t15/p420/a2014/p02/&file=pcaxis>

**ANNEX 3: EQUIPAMENT** (proposta d'acord a la cartera de serveis)

Ubicació	Equipament Odontologia	Unitats
compressors	Compressor AC200 2cl + assecador 30 lts	1
compressors	VS 600 motor asp C/ centraleta 220 v	1
consultori	Aixeta pedal freda i calenta + canó	2
consultori	Ampl. Lámpara pol. Mini Led Satelec	2
consultori	Ampl. Vàlvula de tall Durr	2
consultori	Butaca d'odontologia per higiene	1
consultori	Carret d'emergències cardiorespiratòries	1
consultori	Conjunt moble i aixeta manual	2
consultori	Conjunt moble PF normal (lavabo + pica)	2
consultori	Equip dental penta NG Butaca reclinable	2
consultori	Equip d'ultrasons (per higiene dental)	1
consultori	Negatoscopi	2
consultori	Peça de mà	2
consultori	Tamboret amb rodes	3
consultori	Tamboret astral	2
consultori	Taula amb rodes per aparell d'ultrasons	1
consultori	Taula rodant de treball auxiliar	4
consultori	Turbina, acoblament i contra àngle	2
esterilització	Autoclau Matachana model 21 ED	1
esterilització	Autoclau Matachana model 21 ED plus	1
esterilització	Nevera amb registre escrit de temperatura	1
esterilització	Selladora de borses d'esterilització (amb capacitat per 3 rotllos)	1
esterilització	Taula metàl·lica suport autoclau+selladora (1500x700x900)	1
radiologia	Aparell RX prox base - braç 645 mm (màx. 1778 mm)	1
radiologia	Cable sensor prosensor HD 1 m	1
radiologia	Interfaz Ethernet Prosensor HD en prox	1
radiologia	Llicència Romexis 2D imagin 1 usuari	1
radiologia	Prosensor HD mida 1 planmeca	1
radiologia	Suport Prosensor HD	1

**ANNEX 4: INSTRUMENTAL** (proposta d'acord a la cartera de serveis)

<b>grup</b>	<b>instrumental / material</b>	<b>unitats</b>
instrumental general	Miralls intra-orals	36
instrumental general	Mànecs per miralls intra-orals	36
instrumental general	Sondes d'exploració dobles	40
instrumental general	Adaptadors per a les cànules d'aspiració	2
instrumental general	Pinces d'exploració	40
instrumental general	Xeringues d'anestèsia (aspiració 1 arc)	15
instrumental general	Excavadores de caries (culleretes de caries)	15
instrumental general	Espàtules dobles per a ciments	4
instrumental general	Martell aixeca ponts (amb diferents puntes d'adaptació)	1
instrumental general	Pinces de "mosquit"	10
instrumental general	Pinces porta agulles	10
instrumental general	Tisores de sutures	10
instrumental general	Tisores per a corones	2
instrumental general	Tisores estàndard	10
instrumental general	Cubeta d'ultrasons per desinfecció	1
instrumental general	Cubetes de desinfecció d'instrumental	3
instrumental general	Davantall i collarin plomat per a radiografies en la consulta	1
instrumental general	Posicionadors de Rx petits	4
instrumental general	Posicionadors de Rx grans	4
instrumental general	Dispensador gots	3
instrumental general	Dispensador cotons	2
material endodòncia	Caixa porta llimes	2



material endodòncia	Llimes K: 08, 10, 15, 20, 25, 30, 35, 40 (21 mm d'alçada)	96
material endodòncia	Llimes K: 08, 10, 15, 20, 25, 30, 35, 40 (25 mm d'alçada)	96
material endodòncia	Llimes Henstron: 08, 10, 15, 20, 25, 30, 35, 40 (21 mm d'alçada)	96
material endodòncia	Llimes Henstron: 08, 10, 15, 20, 25, 30, 35, 40 (25 mm d'alçada)	96
material endodòncia	Llimes mecàniques: F1, F2, F3 (21 mm d'alçada)	24
material endodòncia	Llimes mecàniques: F1, F2, F3 (25 mm d'alçada)	24
material endodòncia	Regles d'endodòncia	2
material endodòncia	Arcs de Young	1
material endodòncia	Porta clamps	1
material endodòncia	Caixa de clamps	1
material endodòncia	Perforador de clics	1
material endodòncia	Localitzador d'àpexs	1
material endodòncia	Ganxets per localitzador àpex	6
material endodòncia	Motor per instrumentació rotatòria d'endodòncies	1
mat. i instrum x obturacions	Espàtules de composite dobles	10
mat. i instrum x obturacions	Espàtules de composite amb brunyidor	10
mat. i instrum x obturacions	Espàtules de composite amb atacador	10
mat. i instrum x obturacions	Estoig d'auto matrix	1
mat. i instrum x obturacions	Caixa de discos soft-flex per a polir i tires d'acabat	1
mat. i instrum x obturacions	làmpares de polimerització de llum led	1
mat. i instrum x obturacions	pistola per aplicació de composites en càpsula	2
instrumental per pròtesis removibles	Bufador de gas	1
instrumental per pròtesis removibles	Alicates d'angle	4
instrumental per pròtesis removibles	Alicates de tall distal	2
instrumental per pròtesis	Alicates de tall de lligadures	2



removibles

instrumental per pròtesis removibles	Ganivet de cera	2
instrumental per pròtesis removibles	Espàtula de guix	1
instrumental per pròtesis removibles	Espàtula d'alginat	2
instrumental per pròtesis removibles	Calibrador	1
instrumental per pròtesis removibles	Cubetes metàl·liques superiors	20
instrumental per pròtesis removibles	Cubetes metàl·liques inferiors	20
instrumental per pròtesis removibles	Vibrador per a buidat en guix	1
instrumental per pròtesis removibles	Tassa d'alginat	2
instrumental per pròtesis removibles	Tassa de guix	2
instrumental per pròtesis removibles	Vidre per a barrejar	2
Profílaxi higienista	Paquet de copes de goma	100
Profílaxi higienista	Paquet de raspalls de niló	100
Profílaxi higienista	Puntes de cavitron (estàndard i H3)	10
Profílaxi higienista	Claus per a les puntes de cavitron	4
Profílaxi higienista	Sondes periodontals	5
Profílaxi higienista	Curetes de sector anterior	10
Profílaxi higienista	Curetes de sector posterior	10
Profílaxi higienista	Pedres d'Arkansas pes esmolat curetes	5
Profílaxi higienista	Kit enhance	40
Profílaxi higienista	Cadena (porta pitets)	3
Freses	Freses de diamant de bola (diferents tamanys)	120
Freses	Freses de diamant de bola t. llarg	30



Freses	Freses de diamant tronco-cònica	20
Freses	Freses de diamant cònica	40
Freses	Freses perioset	12
Freses	Freses de bola de tungstè per contra-angles (diferents tamanys)	20
Freses	Freses de bola de tungstè per turbina (diferents tamanys)	20
Freses	Freses endoceta per endozecria	10
Freses	Freses de "rugbi" per turbina gra fi color vermell	20
Freses	Freses d'Arkansas per turbina	36
Freses	Freses d'Arkansas per contra angle	36
Freses	Gates per endodòncia 2 tamanys	24
Freses	Freses de turbina per tallar metall	10
Freses	Freses de pinya per peça de mà formes i mides diferents	8
Freses	Freses de polit acrílics per peça de mà (verd, grog, gris)	18
Freses	Fresers obertura petita	3
Freses	Fresers obertura gran	3
Material, productes, fàrmacs general	Obreboques	
Material, productes, fàrmacs general	Fils de seda dental	
Material, productes, fàrmacs general	Agulles	
Material, productes, fàrmacs general	Fàrmacs d'anestèsia injectables (ultracain, lidocaïna, ...)	
Material, productes, fàrmacs general	Anestesia tòpics	
Material, productes, fàrmacs general	Ciments tempBond (provisional)	
Material, productes, fàrmacs general	Ciments KetasCem (definitiu)	
Material, productes per	Alginats	



pròtesis removable

Material, productes per  
pròtesis removable

Guixos

Material, productes per  
pròtesis removable

Fil retractor

Material, productes per  
pròtesis removable

Racestyptine (per fil retractor)

Material, productes per  
pròtesis removable

Silicona fluida

Material, productes per  
pròtesis removable

Silicona Massilla

Material, productes per  
pròtesis removable

Pistola per silicona fluida

Material, productes per  
pròtesis removable

Puntes de mescla

Material, productes per  
pròtesis removable

Puntes intraorals

Material, productes per  
pròtesis removable

Permlastic regular i el seu corresponent adhesiu

Material, productes per  
pròtesis removable

Ceres Moikos

Material, productes per  
pròtesis removable

Ceres de modelatge

Material, productes per  
pròtesis removable

Resina dura

Material, productes per  
pròtesis removable

Resina tova

Material, productes per  
pròtesis removable

Caixes petites per portar pròtesis

Material, productes per  
pròtesis removable

Anclasil

Material, productes per profilaxi  
higienista

Pasta de profilaxi (Detartriine, Nupro, Zircate)

Material, productes per  
endodòncies

Espongers (per posar llimes

2

Material, productes per  
endodòncies

Agulles d'irrigació lateral (endoneedle)



Material, productes per endodòncies	Dic de goma	
Material, productes per endodòncies	Llimes manuals varis tamanys	16
Material, productes per endodòncies	Llimes rotatòries de 21 i 25 mm	12
Material, productes per endodòncies	Puntes de paper	
Material, productes per endodòncies	Topalls per les llimes	
Material, productes per endodòncies	Puntes de Gutta-perxa	
Material, productes per endodòncies	Espaiadors	
Material, productes per endodòncies	Puntes auxiliars	
Material, productes per endodòncies	AH plus	
Material, productes per endodòncies	Hipoclorit	
Material, productes per endodòncies	Gutta sol	
Material, productes per endodòncies	Thermafil	
Material, productes per endodòncies	Àcid cítric	
Material, productes per endodòncies	Calcicur (x interior del conducte)	
Material, productes per obturacions	Àcid gravador 37% 50 ml	
Material, productes per obturacions	Adhesius	2
Material, productes per obturacions	Composites en capsules, colors A1, A2, A3, A3.5, A4	5
Material, productes per obturacions	Compsite fluid colors A1, A2, A3, A3.3	
Material, productes per	Microbruch (aplicador adhesiu)	



obturacions

Material, productes per obturacions      Cunyes de fusta (colors taronja i blancs)

Material, productes per obturacions      Matriu en rotllo metàl·lica

Material, productes per obturacions      Paper d'articular (vermell i blau)

Material, productes per obturacions      Hidròxid de claci com a base cavitària

Material, productes per obturacions      Tires de polir

Material, productes de desinfecció      Bol de desinfecció de freses

Material, productes de desinfecció      Brotxes per netejar les freses

Material, productes de desinfecció      Desinfecció d'aspiració

Material, productes de desinfecció      Desinfecció de freses

Material, productes de desinfecció      Desinfecció de superfícies

Material, productes de desinfecció      Tovallolletes de desinfecció

Material, productes de desinfecció      Desinfecció d'instrumental (enzimàtic)

Material, productes de desinfecció      Sabó de clorhexidina per mans 500 ml

Material, productes de desinfecció      Clorhexidina col·lutori

Material, productes d' un sol ús      Cànules d'aspiració de plàstic

Material, productes d' un sol ús      Pitets

Material, productes d' un sol ús      Gases

Material, productes d' un sol ús      Guants de nitril amb pols

Material, productes d' un sol ús      Guants de nitril sense pols

Material, productes d' un sol ús      Guants làtex amb pols



Material, productes d' un sol ús	Guants làtex sense pols	
Material, productes d' un sol ús	Mascare de goma	
Material, productes d' un sol ús	Paper eixugamans, amb dispensador	
Material, productes d' un sol ús	Rotlles de cotó per turundes	
Material, productes d' un sol ús	Tovallons per pacient	
Material, productes d' un sol ús	Gots de plàstic amb dispensador	
Material, productes d' un sol ús	Didals de làtex per protegir el captador de rx	
Material, productes d' un sol ús	Aigua destil·lada	
Material, productes d' un sol ús	Protectors de safata i capçals de la butaca	
Material divers	Contenidor d'agulles	
Material divers	Oli per greixatge d'instrumental rotatori	
Material divers	Anclanet per eliminar alginat de cubetes	
Material divers	Gasses petites	
Material divers	Borses d'esterilització 3x11 cm	
Material divers	Borses d'esterilització 9x23 cm	
Material divers	Borses d'esterilització 15x23 cm	
Material, productes, obturacions provisionals	Cavit	
Material, productes, obturacions provisionals	Fermin	
Material, productes, obturacions provisionals	IRM	
Material, productes, obturacions provisionals	Rebilda (intro kit)	
Material, productes, obturacions provisionals	Estoig Unimetric Titani (per pern) 1,00 mm	
Material, productes, obturacions provisionals	Estoig Unimetric Titani (per pern) 0,80 mm	
Equip d'emergències cardiopulmonar	Desfibril·lador semiautomàtic	1
Equip d'emergències cardiopulmonar	Bombona oxigen	1



Equip d'emergències cardiopulmonar	Aspirador portàtil	1
Equip d'emergències cardiopulmonar	Ambú adult	1
Equip d'emergències cardiopulmonar	Bambú pediàtric	1
Equip d'emergències cardiopulmonar	Mascareta ressucitadora manual (4 mides)	1
Equip d'emergències cardiopulmonar	Tubs de guedel (3 mides)	1
Equip d'emergències cardiopulmonar	Laringoscopi i pales	1
Equip d'emergències cardiopulmonar	Piles recanvi laringoscopi	4
Equip d'emergències cardiopulmonar	Bombeta de recanvi laringoscopi	2
Equip d'emergències cardiopulmonar	Tubs endotraqueals nº 7 i 8	2
Equip d'emergències cardiopulmonar	Xeringues 10 cc	10
Equip d'emergències cardiopulmonar	Material de fixació tub endotraqueal	1
Equip d'emergències cardiopulmonar	Camara inhalador	1
Equip d'emergències cardiopulmonar	Guants nitril no estèrils	10
Equip d'emergències cardiopulmonar	Guants estèrils	3
Equip d'emergències cardiopulmonar	Pinça Magill	1
Equip d'emergències cardiopulmonar	Tira goma Smart	2
Equip d'emergències cardiopulmonar	Catèters venoclisis nº 18, 20 i 22	10
Equip d'emergències cardiopulmonar	Equips perfusió sèrum	3
Equip d'emergències	Material de fixació venoclisis	1



cardiopulmonar

Equip d'emergències cardiopulmonar	xeringues de 2/5/20 cc.	10
Equip d'emergències cardiopulmonar	Agulles IV, Im, SC	15
Equip d'emergències cardiopulmonar	Gasses estèrils dues mides	6
Equip d'emergències cardiopulmonar	Talla estèril	2
Equip d'emergències cardiopulmonar	Povidona iodada envàs	1
Equip d'emergències cardiopulmonar	sèrum fisiològic	1
Equip d'emergències cardiopulmonar	sèrum glucosat 5%	1
Equip d'emergències cardiopulmonar	Adrenalina 1mg/1 mil vial	4
Equip d'emergències cardiopulmonar	Atropina 1 mg/1mil vial	4
Equip d'emergències cardiopulmonar	Naloxona vial	4
Equip d'emergències cardiopulmonar	6-metilprednisolona 40 mg vial	4
Equip d'emergències cardiopulmonar	Dexaclorfeniràmida 5 mg/1 ml vial	1
Equip d'emergències cardiopulmonar	Bromur d'ipratropi inhalador	1
Equip d'emergències cardiopulmonar	Salbutamol inhalador	1
Equip d'emergències cardiopulmonar	Budesonda inhalador	1
Equip d'emergències cardiopulmonar	Nitroglicerina oral	4
Equip d'emergències cardiopulmonar	Diazepam comprimits	4
Equip d'emergències cardiopulmonar	Captopril oral	4



Equip d'emergències cardiopulmonar	Beba Crepè	1
Equip d'emergències cardiopulmonar	Manta tèrmica	1
Equip d'emergències cardiopulmonar	Pulsòmetre	1
Equip d'emergències cardiopulmonar	Glucòmetre i tires mesuradores	1
Equip d'emergències cardiopulmonar	Fonendoscopi	1
Equip d'emergències cardiopulmonar	Esfigmomanòmetre manual	1
Equip d'emergències cardiopulmonar	Lot	1
Equip d'emergències cardiopulmonar	Fulls de monitorització i bolígraf	1