



# CIUTAT VELLA

EL RAVAL • EL GÒTIC • LA BARCELONETA • SANT PERE, SANTA CATERINA I LA RIBERA

ENTREVISTA Pàg. 8



JOSEP MARIA CONTEL

**Xavier Montagut**  
President de la Xarxa de Consum Solidari

*"Els pagesos estan defensant la nostra terra"*

URBANISME Pàg. 4

**Noves zones de jocs infantils**

EQUIPAMENTS Pàg. 6

**En marxa un espai per a entitats de Sant Pere, Santa Caterina i la Ribera**

SERVEI PÚBLIC Pàg. 7

**Bons hàbits per reduir el consum energètic**

POLIESPORTIU Pàg. 7

**XIII edició de la Cursa Bombers**

NIKE



## El barri del Raval estrena dos nous equipaments

### UBICACIÓ

*A la plaça Folch i Torres, on hi havia les antigues piscines*

### GENT GRAN

*Les instal·lacions del casal Trueta es traslladen a l'edifici*

### PARTICIPACIÓ

*El veïnat del Raval compta amb un nou casal de barri*

Pàg. 3



VICTOR ZAMBRANO

*Dones del casal de gent gran Josep Trueta, durant la inauguració de la nova seu de l'equipament.*

## Infants, joves i adults ompliran el Palau Alòs

El Palau Alòs, situat al carrer Sant Pere més Baix, número 55, acaba de ser reformat. Acollirà una escola bressol municipal –iniciarà la seva activitat el curs proper, 2011-12–, un casal de joves i una escola de formació d'adults.

La rehabilitació d'aquest palau medieval s'ha realitzat des del juliol del 2009 fins al principi del 2011. Pel que fa a l'actuació realitzada a la façana, cal destacar el revestiment de pedra que imita el to marronós original i el fet que s'hagi conservat el detall ornamental que reproduceix les inicials del Palau Alòs. Quant a l'interior, se n'ha respectat l'estructura històrica de l'edifici, formada per cinc nivells.



PEPA ALVAREZ

*Interior de l'edifici, al carrer Sant Pere més Baix, 55.*

Pàg. 5

INFO ÚTIL	
<b>ATENCIÓ CIUTADANA</b>	
Oficina d'Atenció Ciutadana (OAC) Ramelleres, 17. Telèfon d'informació 010 0,45 € IVA inclòs d'establiment de trucada, més 0,06 cèntims IVA inclòs per minut tarifats per segon Telèfon del Civisme 900 226 226 Sindicat de Greuges de Barcelona 93 413 29 00 Ronda Sant Pau, 43-45, 3r.	
<b>CENTRES CÍVICS I CULTURALS</b>	
Centre cívic de la Barceloneta Conreria, 1-9	93 256 33 20
Centre cívic Convent de Sant Agustí Comerç, 36	93 310 37 32
Centre cívic Pati Llimona Regomir, 3	93 268 47 00
Centre cívic Drassanes Nou de la Rambla, 43	93 441 22 80
Centre Erasme de Janer Erasme de Janer, 8	93 256 32 00
<b>BIBLIOTEQUES</b>	
Biblioteca Francesca Bonnemaison Sant Pere Més Baix, 7	93 268 01 07
Biblioteca Sant Pau i Santa Creu Hospital, 56	93 302 53 48
Biblioteca Barceloneta-La Fraternitat Comte Santa Clara, 8-10	93 225 35 74
Sala de lectura infantil Àngel Baixeras Salvador Aulet, 1	
<b>SERVEIS SOCIALS</b>	
Centre serveis socials Barceloneta Balboa, 11	93 221 79 45
Centre serveis socials Casc Antic Pl. de l'Acadèmia, 1	93 310 39 00
Centre serveis socials Gòtic Correu Vell, 5	93 319 01 64
Centre serveis socials Raval Carme, 101-109	93 256 47 20
Centre de dia materno- infantil Casa de la Font Om, 3	93 441 58 42
<b>GENT GRAN</b>	
Casal de gent gran Mediterrània Conreria, 1-9	93 256 33 00
Casal de gent gran Comerç Comerç, 52	93 319 63 34
Casal de gent gran Pati Llimona Correu Vell, 5	93 319 01 64
Casal Josep Tarradellas Pl. Caramelles, 3, baixos	93 441 69 05
Casal de gent gran Josep Trueta Sant Pacià, 9	93 329 86 02
<b>ALTRES SERVEIS</b>	
Of. d'habitatge i rehabilitació Pintor Fortuny, 17-19	93 343 56 40
Foment Ciutat Vella Pintor Fortuny, 17-19	93 343 54 55
Arxiu municipal de Districte Àngels, s/n	93 443 22 65
<b>SEGURETAT</b>	
U.T. Guàrdia Urbana Ciutat Vella La Rambla, 43	93 344 13 00
Comissaria Mossos d'Esquadra Nou de la Rambla, 76-80	
Emergències Guàrdia Urbana	092
Emergències Mossos d'Esquadra	088
<b>SERVEIS URGENTS</b>	
Telèfon únic d'emergències	112
Urgències sanitàries	061
Cos Nacional de Policia	091
Bombers	080
<b>SALUT</b>	
CAP Barceloneta Pg. Marítim, 25	93 221 37 83
CAP Casc Antic Rec Comtal, 24	93 310 14 21
CAP Gòtic Ptge. de la Pau, 1	93 343 61 40
CAP Doctor Lluís Sayé Torres i Amat, 8	93 301 25 32
CAP Drassanes Av. Drassanes, 17-21	93 329 44 95
Dispensari Perecamps (24 h) Av. Drassanes, 13-15	93 441 06 00
Hospital del Mar Pg. Marítim, 25-29	93 248 30 00
<b>FARMÀCIES</b>	
www.farmaciedeguardia.com	

**L'AGENDA**

**EXPOSICIONS**

**Fins a l'1 d'abril  
Dones creadores**

Centre cívic Barceloneta (c. Conreria, 1-9).  
Exposició programada en el marc de les activitats del mes de les Dones, a cura de Beatriz Concha i Laura Aurbert.

**Fins al 3 d'abril  
Salvat-Papasseit**

Centre d'Arts Santa Mònica (La Rambla, 7).  
L'exposició permet reconstruir de manera visual el procés que conforma la biografia vital, intel·lectual i estètica del poeta català Joan Salvat-Papasseit (1894-1924) amb la mostra de la seva aportació al caràcter ideològic de la primera avantguarda a Catalunya.

**Fins al 3 d'abril  
Catalitzadors. Accions reversibles**

Centre d'Arts Santa Mònica (La Rambla, 7).  
Mostra de diferents artistes basada en experiències de treball, a partir de la relació entre educació, art i territori com a espai social, que busquen, a través de la seva interacció, maneres que reorientin la pràctica artística.

**Fins al 16 d'abril  
Vocal - No vocal**

Centre cívic Pati Llimona (c. Regomir, 3).  
Exposició d'imatges realitzades amb tècnica mixta "Paper Salat" (emulsió fotosensible) i "Gofrado" (també anomenat relleu en sec o marca en sec) que tracten el concepte del llenguatge. Cada imatge va acompanyada d'un text transcrit en Braille. A càrrec de Kati Riquelme.

**ACTIVITATS**

**Divendres 25 de març  
Taller de consciència femenina**

17 h. Centre cívic Barceloneta (c. Conreria, 1-9).  
Proposta de treball en grup obert a totes les dones que vulguin aprofundir en la presa de consciència del que implica ser dona, en totes les seves dimensions. A càrrec d'Esther Burgos.

**Divendres 25 de març  
Taller de cuina, interculturalitat i desenvolupament**

17 h. Centre cívic Barceloneta (c. Conreria, 1-9).  
Taller de cuina per a joves de 16 a 25 anys subvencionat per la fundació Intervida.

**Dijous 31 de març  
Cuentod@s**

20.45 h. Centre cívic Pati Llimona (c. Regomir, 3).  
Espai de narradors i narradores que treballa per empaular històries. A càrrec de Rubén Martínez.

**Fins al 31 de març  
Barcelona World Race**

Port Vell - Moll del rellotge i Pla de Miquel Tarradell (c. Escar, 1).  
2a edició de la regata Barcelona World Race 2010. Data final de la regata iniciada el 31 de desembre. Més informació al web www.barcelonaworldrace.com o a www.fnob.org

**INFANTILS**

**Dissabte 2 d'abril  
Un món de contes**

12.30 h. Biblioteca Barceloneta - La Fraternitat (c. Comte de Santa Clara, 8-10).  
Celebració del Dia Internacional del Llibre Infantil i Juvenil. Activitat dins del cicle Lletra petita, inclosa al cicle de Sac de rondalles. Per a infants de 2 a 4 anys.

**Dimecres 6 d'abril  
Contes a la mà**

18 h. Biblioteca Barceloneta - La Fraternitat (c. Comte de Santa Clara, 8-10).  
Activitat a càrrec d'Anna Casals dins del cicle Lletra petita. Per a infants de 2 a 4 anys.

**Dimecres 13 d'abril  
El castell de Quermaçó**

18 h. Biblioteca Barceloneta - La Fraternitat (c. Comte de Santa Clara, 8-10).  
Activitat dins del cicle Lletra petita, inclosa al cicle Sac de rondalles, a càrrec de Susana Tornero. Infants a partir de 4 anys.

**MÚSICA**

**Diumenge 17 d'abril  
Cloenda del festival Störung**

19 h. Centre cívic Convent de Sant Agustí (c. Comerç, 36).  
Festival de Música Electrònica Experimental i Arts Visuals.

**TEATRE**

**Del 24 de març al 16 d'abril  
La presa**

Biblioteca Nacional de Catalunya (c. Hospital, 56).  
Espectacle teatral de Conor Mc Person dirigit per Ferran Utzet, de la companyia La Perla 29. Més informació sobre preus i descomptes al telèfon: 93 270 23 00.

**Dijous 31 de març  
Allà... on guardes la força de la teva humanitat**

21.30 h. Centre cívic Drassanes (c. Nou de la Rambla, 43).  
Espectacle teatral que se centra en la dona i la seva força de lluita com a exemple de vida. A càrrec de Mucha Muler i produït per Trastero de las Artes. Activitat inclosa en el cicle Donart 2011.

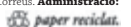


www.bcn.cat/publicacions  
bcnrevistes@bcn.cat



Ajuntament de Barcelona

Una publicació de l'Ajuntament de Barcelona. Consell d'Edicions i Publicacions: Ignasi Cardelús, Enric Casas, Eduard Vicente, Jordi Martí, Jordi Campillo, Glòria Figuerola, Víctor Gimeno, Màrius Rubert, Joan A. Dalmau, Carme Gibert, José Pérez Freije. Director: Enric Casas. Directora adjunta: Rosa Pueyo. Director editorial: José Pérez Freije. Director de continguts: Joan Àngel Frigola. Redactora en cap: Felícia Esquinas. Redacció: Josep Maria Contel, Joan Anton Font, Belén Ginart, Pere S. Paredes, Daniel Romani, Alexandra Rubio, Beatriz Sanchis, Daniel Venteo i Jaume Cuscó. Coordinació general: José Miguel Esteban. Coordinació de fotografia: Joan Soto i Rufina Redondo. Fotografia: Antoni Lajusticia, Pepa Álvarez, Cristina Diestro, Josep Maria Contel, Lluís Cita, Julio Parralo, Ariadna Borrás, Vicente Zambrano i Carolina Garcia. Disseny: Subirà i Associats. Maquetació i preimpresió: Agustín Viguera i Cristina Vidal. Edició WEB: Miquel Navarro. Producció: Maribel Baños. Impresió: Rotocayfo (Impresia Ibérica). Manipulació: Societat Catalana d'Aplicacions pel Marketing i la Publicitat, SL (SCAMP). Distribució: M. Àngels Alonso i Serveis de Correus. Administració: Ascensió Garcia. Direcció d'Imatge i Serveis Editorials. Pg. Zona Franca, 66. 08038 Barcelona. Dipòsit legal: B. 29.175-1994.



# La plaça Folch i Torres, nou centre d'activitats per al barri



La plaça Folch i Torres. Al fons, els habitatges públics on hi ha els nous equipaments.

**El Raval estrena dos equipaments municipals, un casal de barri i la nova seu del casal de gent gran Josep Trueta. Es troben situats en un nou complex d'equipaments públics a la plaça Folch i Torres**

amb serveis per a la gent gran, 31 pisos de protecció oficial, a més de 87 noves places d'aparcament, en les plantes subterrànies. A més dels nous habitatges i dels nous equipaments, el projecte també preveu la propera construcció d'una nova escola bressol. El solar on ara es crea aquest nou pulmó d'equipa-

ments per al barri es troba situat allà on fa uns anys s'havien aixecat les velles piscines de la plaça Folch i Torres, que ara han donat pas a un nou i modern complex de serveis per a les necessitats actuals i futures d'aquesta part del Raval. Els nous equipaments han comptat amb una inversió d'uns 2,5 milions d'euros.

**Daniel Venteo**

El passat 11 de març es va donar la benvinguda als nous equipaments públics municipals del barri del Raval, situats a la planta baixa del nou edifici de la plaça de Folch i Torres amb entrada pel carrer Reina Amàlia, 31-33. La jornada de portes obertes es va complementar amb una mostra divulgativa sobre el

projecte i les activitats dels tallers per a la gent gran, a més d'un berenar popular.

*L'entrada als equipaments és al carrer Reina Amàlia, 31*

Les seves instal·lacions acullen la nova seu del casal de gent gran Josep Trueta

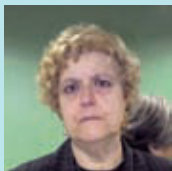
—abans al carrer de Sant Pacià— i el nou casal de barri, que pren el nom de la plaça veïna dedicada al novel·lista i autor teatral català Josep Maria Folch i Torres (Barcelona, 1880-1950).

Els nous equipaments, realitzats per Foment de Ciutat Vella, es troben en un nou complex d'habitatges públics que aporten al barri del Raval 96 apartaments

**UN CASAL PER A UN BARRI ACTIU**

**El nou casal de barri Folch i Torres s'ha dissenyat de manera que esdevingui un nou pulmó d'activitats d'un barri tradicionalment tan actiu socialment com el Raval. Les seves instal·lacions disposen d'una sala d'exposicions polivalent per acollir tota mena d'activitats en grup, a més d'espais específics per a les associacions i entitats del barri per organitzar trobades o simplement per reunir-se. El nou equipament, com és habitual en aquest tipus de centres, també serà escenari d'una nodrida programació de tallers per a tots els públics.**

**Què opina dels nous equipaments construïts al barri del Raval?**



**Concepción Romero**  
Voluntària del casal de gent gran

*Bien, porque los antiguos estaban muy deteriorados. Hacía falta que se renovaran y ahora, además, están mejor situados.*



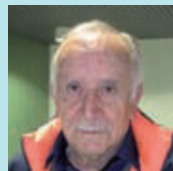
**Josefina Gil**  
Sense feina

*Bé, perquè és molt gran i hi cabrà molta gent. Hi ha moltes sales per fer-hi activitats i, a més a més, és nou, i això sempre agrada.*



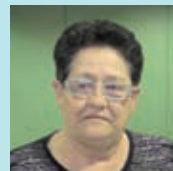
**Víctor Gil**  
Pintor retolador

*Em semblen molt bé. Jo vinc de l'altre casal, que ha quedat petit, sobretot la secció de pintura. Ara esperem que en aquest tinguem espai suficient.*



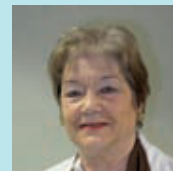
**Rafael Campos**  
Membre de la Comissió de jocs i entreteniment

*El casal de Trueta supera el que teníem abans, es més grande con más metros y también hemos ganado en luminosidad.*



**Empar Benedicto**  
Jubilada

*El casal de gent gran és molt maco i ara veurem si el sabem conservar. Jo vinc de l'altre i hem millorat molt.*



**M. Àngels Anglès**  
Jubilada

*Molt bé, la gent gran està molt sola i amb aquest casal podrà venir a passar l'estona. L'altre s'havia quedat petit. Ara, però, toca respectar-lo, cuidar-lo i mantenir-lo.*



## ÀLBUM HISTÒRIC

J. M. Contel

## Joan Maragall

Poques vegades hi ha l'oportunitat de celebrar dos aniversaris rodons com és el cas de Joan Maragall, poeta i escriptor català nascut el 10 d'octubre de 1860 i que va morir el 20 de desembre de 1911, de manera, doncs, que entre els anys 2010 i 2011 se celebra el 150è aniversari del seu naixement i el centenari de la seva mort. Unes efemèrides que han propiciat l'anomenat Any Joan Maragall.

Resumir la vida de l'insigne literat i extraordinari personatge en quatre ratlles és molt difícil, perquè va tenir una existència rica en esdeveniments i vivències. Ara bé, potser les parts més interessants de la biografia del personatge són les corresponents als inicis i a les acaballes de la seva vida, pel fet de ser, en part, més desconegudes que tota la seva obra.

Joan Maragall i Gorina va néixer al carrer de Jaume Giral, 4, del barri barceloní de Santa Caterina, fill de Josep Maragall Vilarosal, fabricant tèxtil, i de Rosa Gorina Folchi. Estudiant el batxillerat al col·legi de Sant Isidor, al carrer dels Arcs, el 1874, van topar els seus pensaments de futur amb la voluntat del seu pare, que volia que treballés a la fàbrica, un conflicte que va durar fins al 1879 quan, després d'un enfrontament força dur entre pare i fill, va ingressar a la Facultat de Dret i deixà el negoci familiar al darrere. Finalment, es va llicenciar en Dret el 1884. Es va dedicar a l'escriptura i pocs anys després de la seva llicenciatura va començar a exercir d'advocat ocasionalment. El 1890, va treballar en el despatx de l'advocat Brugada i al cap de poc temps va entrar a treballar a la redacció del *Diario de Barcelona*. Es casà amb Clara Noble el 27 de desembre de 1891.

**Si té fotografies o documents del seu barri, en pot fer donació a l'Arxiu Municipal del Districte, 93 443 22 65**



Joan Maragall l'any 1903. (Foto: Pau Audouard - Arxiu Maragall. Biblioteca de Catalunya.)

## URBANISME

## Quatre places guanyen àrees de jocs infantils



La nova zona de jocs infantils de la plaça Vila de Madrid.

CRISTINA DIESTRO

**Els infants de Ciutat Vella disposen de nous espais de joc a les places Vila de Madrid, George Orwell, Joaquim Xirau i 8 de Març**

## Belén Ginart

Quan la vida a les ciutats no patia el frenesí que causen les presses i els cotxes propi de la societat actual, els carrers eren l'escenari dels jocs dels més menuts. Els parcs han recollit el testimoni d'aquells dies i això explica l'èxit de les zones de jocs infantils a l'aire lliure. Ciutat Vella acaba d'incorporar quatre noves àrees de jocs per als nens de 0 a 5 anys. S'han instal·lat a les places de Joaquim Xirau, George Orwell, Vila de Madrid i a la nova plaça 8 de Març, la qual s'acaba d'inaugurar coincidint amb la data a què fa referència el seu nom.

Amb aquests són deu els espais de joc creats a les places del districte els últims quatre anys. L'extensió de la xarxa respon a la manca d'àrees d'aquest

*En tots els casos s'ha instal·lat paviment de cautxú, com preveu la normativa vigent*

tipus que s'arrossegava a Ciutat Vella. Corregir-la era una demanda reiterada de les famílies que hi viuen. En totes les noves àrees, s'hi ha instal·lat paviment de cautxú drenant, que és fàcil de netejar, i un terra de seguretat que minimitza els danys en cas de caigu-

des. La normativa obliga a deixar lliure un 20% de la superfície total de la zona, i a respectar una distància de seguretat entre cada joc, la qual cosa es tradueix en espais esponjats que faciliten la convivència entre usuaris.

En alguns casos, la incorporació d'aquestes noves àrees forma part d'una intervenció més àmplia. La més rellevant és la de la plaça 8 de Març, totalment nova. La transformació de l'indret on s'ubica ha fet aflorar les restes d'un dels aqüeductes que abastien la ciutat. En el cas de la plaça George Orwell, s'han eliminat les escales i s'ha pavimentat tot el terra al mateix nivell.

Cinc de les noves àrees de jocs infantils creades en els últims anys s'han instal·lat al Gòtic, la zona on feien més falta.

## EL TAULELL

Joan Anton Font



Hi trobem vins "kosher".

PEPA ÀLVAREZ

## Trobada amb la tradició jueva

Un local com aquest no podia estar en un lloc més adient de la ciutat que el barri del Call. Call Barcelona wines&books més que un establiment és un punt de trobada amb la tradició jueva. D'una banda, fa de botiga, on venen vins kosher, que són aquells que s'elaboren sota supervisió rabínica i que són considerats purs segons el judaisme. El Daniel Santillo és qui porta l'establiment i diu que bona part dels vins kosher que hi ven són elaborats a cellers catalans i que molts dels clients que els consumeixen no són jueus. Així

mateix, hi trobem una gran varietat de llibres de temàtica jueva, que ens permeten endinsar-nos en aquesta cultura i tradició tan vinculada a la història de la nostra ciutat i de Catalunya. El local també és seu de la fundació Jabad Lubavitch i s'hi fan conferències, cursos d'hebreu, exposicions d'art i altres activitats que ajuden a crear un llaç amb el món jueu.

**Call Barcelona wines&books**

**C. Sant Honorat, 9**

**Telèfon: 93 318 28 97**

# El Palau Alòs esdevé un equipament públic

El Palau Alòs, situat al carrer Sant Pere més Baix, acaba de ser reformat. Acollirà una escola bressol municipal, un casal de joves i un centre de formació

**Daniel Romani**

**I**nfants, joves i adults. Aquests tres col·lectius tindran sengles equipaments al Palau Alòs, situat al número 55 del carrer Sant Pere més Baix, el qual acaba de ser reformat. L'ampli interior d'aquest palau –té una superfície d'uns 3.000 metres quadrats– acollirà una escola bressol –que tindrà una capacitat de 63 places i iniciarà l'activitat el curs proper, 2011-12–, un casal de joves i un escola de formació d'adults.

La rehabilitació del Palau Alòs s'ha realitzat des del juliol del 2009 fins al principi del 2011. Pel que fa a l'actuació realitzada a la façana, cal destacar el revestiment de pedra que imita el to marronós original i el fet que s'hagi conservat el detall ornamental que reproduceix les inicials del Palau Alòs. Quant a l'interior, s'hi ha respectat l'estructura històrica de l'edifici, formada per cinc nivells: planta baixa, principal, primer pis, segon pis i coberta. La planta principal tenia original-



Pati interior del palau, un cop reformat.

PEPA ALVAREZ

ment un pati interior que havia estat readaptat com a teatre i que ara s'ha recuperat com un espai que formarà part de l'escola bressol municipal. La planta baixa i la primera planta de l'equipament estarà ocupada pel casal de joves i l'escola d'adults estarà ubicada al se-

## La rehabilitació ha respectat els cinc nivells de l'edifici històric

gon i tercer pis. A l'escola bressol s'accedirà pel carrer Mòncac i serà un equipament totalment independent. El Palau Alòs és una finca d'origen medieval que es va anar conformant a partir de l'agrupació d'immobles per part de diferents propietaris entre finals del segle XVI i principis del XVII. L'any

1738, Josep Francesc d'Alòs, marquès de Puertoneuvo, va adquirir cinc finques del carrer Sant Pere més Baix, entre les quals hi havia la part més important del que a partir d'aleshores va passar a ser el Palau Alòs. Al llarg del segle XX l'edifici va tenir diversos usos. Des de la Segona República va acollir el Centro Obrero Aragonés, que va ser l'entitat que va reconvertir en teatre el pati interior. Posteriorment, va passar a ser la seu de la Penya Cultural Barcelonesa, últim ús del Palau Alòs fins aquesta rehabilitació que el torna a la funció social. La rehabilitació del Palau Alòs se suma a la realitzada els darrers anys a diversos edificis del barri de Sant Pere, barri de carrers estrets i entreligats, herència, també, de l'època medieval.

## → NOTÍCIES

### Un piano de cua al Palau de la Música

El concurs internacional de música Maria Canals transforma Barcelona en la capital mundial del piano al final de març. En aquesta edició, la número 57, el certamen torna a situar pianos de cua a diferents punts de la ciutat perquè tothom que els vulgui tocar ho pugui fer. A Ciutat Vella, se n'instal·larà un davant del Palau de la Música Catalana els dies 30 i 31 de març. Més informació: [www.mariacanal.cat](http://www.mariacanal.cat)

### Obre el Museu de la Moto de Barcelona

El nou Museu de la Moto de Barcelona s'inaugurarà a principi d'abril amb una exposició sobre la història de la moto catalana des dels seus orígens (1904) fins a l'actualitat. Situat al carrer de la Palla, núm. 10, al barri Gòtic, el museu és fruit d'una iniciativa privada. La seva primera mostra revisarà les 150 marques diferents de motos que es van arribar a fabricar a Catalunya. Informació: [www.museumoto.com](http://www.museumoto.com)



MUSEU MOTO

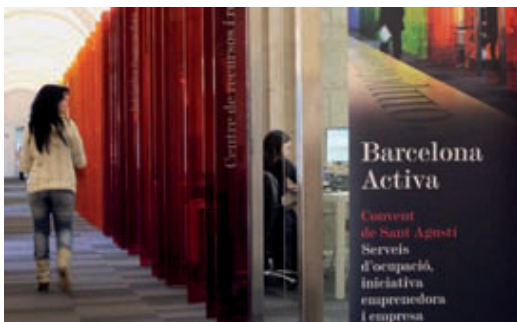
### Millores a la cruïlla Tallers-Jovellanos

La cruïlla dels carrers Tallers i Jovellanos, una plaça coneguda per la palmera que hi creix, s'ha reformat en un espai per als vianants. Les obres de remodelació han consistit en la renovació del paviment i l'eliminació del mobiliari urbà (fitons, semàfors, jardineres...). També s'ha restaurat la part de façana corresponent a la estació transformadora i s'ha millorat la il·luminació.

### Els fotògrafs Napoleon tornen a la Rambla

Una placa al centre esportiu municipal Frontó Colom i l'exposició "De Daguerre al cinematògraf. Els fotògrafs Napoleon al Frontó Colom" recorden el lloc on era l'estudi fotogràfic dels Napoleon, el més important de Barcelona entre final del segle XIX i principi del XX. En aquest estudi també es va fer la primera projecció del cinematògraf dels Lumière a la ciutat, el 10 de desembre de 1896. La mostra estarà oberta fins al juliol.

## Nova vida per als locals comercials en desús



L'Oficina de Creació d'Empreses de Ciutat Vella.

VICENTE ZAMBRANO

**Alexandra Rubio**

**P**osar en comú els interessos de l'emprenedor o emprenedora que vol obrir un negoci i del llogater d'un local en desús: aquest és l'objectiu del programa Instal·la't al barri, que acaba de posar en marxa l'Espai CREA, l'oficina de Creació d'Empreses de Ciutat Vella, per tal d'impulsar l'activitat comercial als barris de Sant Pere - Santa Caterina i la Barceloneta. Per poder participar-hi és ne-

cessari que el demandant elabori un pla d'empresa del seu nou comerç. L'emprenedor pot informar-se sobre com fer aquest pla i presentar-lo al web [www.barcelonanetactiva.com](http://www.barcelonanetactiva.com) o trucant al telèfon 901 551 155. Un cop el projecte ha estat validat, l'interessat podrà accedir al catàleg de serveis Instal·la't al barri i gaudirà d'una línia de microcrèdits, a càrrec de Microbank, i d'un ajut de fins el 20% del cost total del capital

solicitat per part de l'empresa municipal Foment de Ciutat Vella, la qual s'ha compromès a subvencionar l'obertura de cadascun dels establiments admesos en el programa. Pel que fa als propietaris que volen llogar un local tancat, es poden inscriure a la borsa de lloguer trucant al 010 (Preu de la trucada: 0,46 euros establiment de trucada IVA inclòs, més 0,06 euros minut, IVA inclòs, tarifari per segons).



## EQUIPAMENTS

# Nou espai per a entitats al carrer Comerç, 42



Oficines del Pla d'Inclusió del Casc Antic a les noves instal·lacions del carrer Comerç.

## Beatriu Sanchis

Les entitats del barri de Sant Pere, Santa Caterina i la Ribera compten amb un nou local, un espai per compartir situat al carrer Comerç, 42, i del qual poden fer ús. El local dona també servei al Pla Comunitari del Casc Antic. El pla ofereix una manera de treball que permet obrir espais de trobada per millorar

els barris a través de la implicació del veïnat, les entitats, els equipaments i l'administració. "El nou local dona servei a les entitats del barri i al pla, i s'entén sobretot com un equipament de proximitat, espais compartits al servei del barri i dels veïns", afirma el director de Serveis a les Persones del Districte de Ciutat Vella, Xavier Cubells. El nou

espai té dues plantes i s'ha remodelat íntegrament. La primera planta es destina a diferents usos adreçats al barri i al veïnat, i a la segona planta estan ubicades les oficines del pla i l'Escola d'Adults del Casc Antic (EICA).

L'objectiu del pla i la metodologia de treball és crear i dinamitzar espais de trobada amb comissions, àrees, taules, jornades, etc. Aquests espais poden servir com a punts de coordinació, de debat i reflexió i també per a la realització comuna de projectes. A les reunions, hi participen veïns, entitats i tècnics de les administracions. Les comissions i grups de treball estan obertes a tothom que hi vulgui participar. Cal recordar que un pla comunitari és també un procés de millora del barri a partir de la implicació dels qui hi viuen, dels representants de grups i associacions del barri, dels professionals dels serveis públics i dels responsables polítics de les administracions que en formen part. El Pla Comunitari del Casc Antic treballa per a la millora dels barris de Sant Pere, Santa Caterina i la Ribera.

## Més informació:

[www.placomunitaricascantic.org](http://www.placomunitaricascantic.org)

Telèfon: 93 310 21 42

## LLIBRES

## 'Carnet de Voyage' dels barris

La col·lecció de "Quaderns de viatge" ja compta amb cinc volums: *Poble Sec-Montjuïc*, de Manel Andreu; *Tombs pel barri Gòtic*, d'Stéphane Carteron; *Un dia a Gràcia*, de Pep Montserrat, i *Les Corts i Un dia al Born*, tots dos de Juliet Pomés. Un passeig per descobrir, a través dels dibuixos de reconeguts il·lustradors, els barris de Barcelona.

## Carnet de Voyage

Edita: Ajuntament de Barcelona  
PVP: 15 euros



## ★ ELS GRUPS MUNICIPALS OPINEN

### Un nou impuls al Raval amb els carrers Sant Ramon i Robadors

PSC. Assumpta Escarp



El futur dels barris de Ciutat Vella no tindria sentit si no hi visquessin veïns i veïnes. Per aquesta raó, la nostra obsessió durant aquest mandat ha estat guanyar més eines i competències per fer front als nous reptes amb més garanties per als interessos dels nostres veïns. Amb l'Àrea de Conservació i Rehabilitació als carrers d'en Robador i Sant Ramon, iniciativa impulsada per la Comissió de Govern de 9 de febrer de 2011, i amb un instrument previst a la Llei del dret a l'habitatge que s'aplicarà per primer cop a Catalunya, donarem un nou impuls al Raval, perquè volem que els edificis es dediquin als usos que els corresponen. Volem abordar la problemàtica d'aquests habitatges de manera total, lluitant contra la sobreocupació i les activitats il·legals, entre d'altres. Al barri del Raval, constantment tenim la necessitat de regular-hi l'espai amb iniciatives noves per fer compatible la convivència veïnal i la resta de fenòmens de centralitat.

### Un canvi en positiu per a Ciutat Vella

CiU. Mercè Homs



Ara sí. Ha arribat l'hora de fer un canvi, a la ciutat i al districte. 32 anys governant els mateixos són massa. 32 anys provoquen un projecte esgotat, un rumb desorientat i un fer instal·lat en la comoditat i la inacció. Des de CiU us oferim una alternativa. Fa anys que escoltem el territori, fa anys que, amb vosaltres, hem construït un model de ciutat i de districte. Ara ens toca a nosaltres. Ara tenim l'oportunitat de fer-ho. Feu-nos confiança i sumeu-vos a la recuperació d'un districte per als veïns i veïnes. Amb el que això vol dir: Equilibri comercial; Singularitat del que som; Serveis bàsics per a tothom; Escola de qualitat; Implicació cultural; Participació associativa veïnal i comercial; Bona convivència; Impuls a l'emprenedoria; Llum, seguretat i neteja de manera constant; Suport institucional; Compliment de les normes. Tot això amb valentia, lideratge i il·lusió. Com sempre, a la vostra disposició, mhoms@bcn.cat

### Recuperem Ciutat Vella

PPC. Alberto Fernández



Aquest mandat ha suposat un empitjorament en la seguretat de Ciutat Vella. El Govern municipal ha mirat cap a un altre costat i no ha solucionat els problemes. Tenim greus problemes d'inseguretat al barri de Santa Caterina, Sant Pere i la Barceloneta, al carrer Escudellers i la plaça Reial, que afecta el petit comerç, malgrat l'esforç que està fent el comerç per mantenir-se; problemes de venda de droga i de convivència en l'entorn de la narcosala del Raval. Proposem augmentar la presència policial i la coordinació entre cossos de seguretat i crear policia de barri que contacti amb comerciants i veïns. El canvi és imprescindible; los mismos llevan 32 años en el gobierno, y lejos de resolver los problemas los han agravado. Trias quiere un cambio de gobierno, pero no descarta gobernar con los ingredientes del tripartito; sólo la fortaleza del PP garantiza el cambio, en la buena dirección, sin tripartitos, ni sociovergencias, ni pactos de Trias, ERC, Laporta.

### Inversió o retallades?

ICV-EUiA. Ricard Gomà



Durant aquest mandat, Barcelona ha viscut una allau de micro-transformacions fruit d'un esforç inversor que des de l'Ajuntament hem focalitzat en la proximitat, en l'atenció a la vida quotidiana dels barcelonins i barcelonines. Hem desplegat una xarxa renovada de 40 centres de serveis socials, hem construït prop de 50 noves escoles bressol, una desena de biblioteques, 14 casals de gent gran, estem remodelant els mercats, millorant parcs i carrers, instal·lant ascensors... Al districte de Ciutat Vella, s'hi ha concretat més d'una d'aquestes iniciatives. El context de crisi no ens ha frenat: l'exigència d'austeritat l'hem adreçada cap a la despesa que no signifiqui una afectació directa dels drets socials i de la cobertura de necessitats de la gent. Però CiU ja ha anunciat la intenció d'estrancar aquest procés, renunciant a construir equipaments projectats o, fins i tot, no posant en marxa alguns ja acabats. Des d'ICV-EUiA, ho confrontarem.

### Cal un nou model de ciutat

ERC. Ricard Martínez



Ho vam dir el 2007, el model de ciutat havia de canviar, la manera de conduir la ciutat els darrers trenta anys no era l'adequada per als nous reptes. Volem una Barcelona més justa i lliure, amb capacitat de defensar el petit comerç i reindustrialitzar-se. Un canvi de model on la participació ciutadana no sigui només un titular, on es fomenti un urbanisme sòlid, de continuïtat urbana, de densitat i de mixtura d'usos, un urbanisme que no es faci a la carta, en funció de qui el promou. Ens cal una Barcelona més forta i amb més poder, poder de capital d'Estat, per fer possible la defensa de l'Estat del Benestar, per ser representats al món i competir amb la globalitat des de la nostra pròpia realitat i llengua. Barcelona ha de tornar a il·lusionar, a fer que les seves icones ajudin a la cohesió social i no a la controvèrsia. Barcelona ha de regenerar l'orgull de sentir-se barcelonins, de la ciutat que és capital de Catalunya.

## POLIESPORTIU

# La XIII edició de la Cursa Bombers tornarà a encendre Barcelona

Uns preus i un recorregut molt populars permeten augurar una gran inscripció i que els atletes aconseguixin unes bones marques

**Pere S. Paredes**

El 10 d'abril, Barcelona veurà, sentirà, gaudirà, escoltarà i animarà els atletes que prendran part en la present edició de la Cursa Bombers, on l'organització espera batre un nou rècord amb la participació de 20.000 atletes.

En aquesta XIII edició, la cursa torna a repetir el recorregut dels dos últims anys, amb el punt de partida i arribada a l'avinguda Marquès d'Argentera. 10 km de cursa sense gaire dificultat, amb deu punts d'assistència i un traçat que permetrà una cursa ràpida a qui vulgui fer marca i alhora molt assequible per als corredors aficionats. Una de les novetats d'aquesta edició és l'organització de dos grups de corredors a la sortida: en el primer, els atletes nacionals i internacionals de reconeguda qualitat i marca personal; i uns quants metres més enrere, els aficionats al *running* que participen en la cursa.

El preu de la inscripció és de 17 euros



Atletes a la cursa 2010.

(15 euros per als qui ja tenen el xip) i es pot fer a través del web de la cursa ([www.cursabombers.com](http://www.cursabombers.com)), a les boti-

*Les inscripcions es poden fer per Internet i en botigues especialitzades*

gues Nike i d'altres especialitzades en *runners*.

La cursa, que començarà a les 10 del matí, recorrerà carrers i avingudes de

Barcelona tan importants com: passeig Colom, avinguda Paral·lel, Gran Via de les Corts Catalanes, carrers Marina, Ausiàs Marc, Arc de Triomf, ronda de Sant Pere, plaça Urquinaona i Via Laietana.

També tindrà lloc la Fira del Corredor, instal·lada en el Pavelló 2 de la Fira de Barcelona fins al 9 d'abril, amb presències puntuals d'atletes d'elit, participants en la cursa.

**Més informació:**

[www.cursabombers.com](http://www.cursabombers.com)

## MULTIMÈDIA

## TELEVISIÓ

**BTV**

"Connexió Barcelona"  
De dilluns a divendres, de 17 a 20 h  
"Info Barris". Dilluns a les 13.05 h  
Canal 39 UHF i Canal 26 TDT  
[www.btv.cat](http://www.btv.cat)  
[www.btvnoticies.cat](http://www.btvnoticies.cat)

## RÀDIO

**Ràdio Ciutat Vella - 100.4 FM**

Plaça del Padró, s/n. Tel. 93 442 97 01

**COM Ràdio - 91.0 FM**

Travessera de les Corts, 139  
Tel. 93 508 06 00

## PUBLICACIONS

**Nova Ciutat Vella**

Revista editada per la Univ. Ramon Llull.  
C/ Valldonzella, 23 Tel. 93 253 32 07

**Línia Ciutat Vella**

Arcadi Viñas, 15, local 6  
Mollet del Vallès. Tel. 93 519 44 10

**El Raval**

Nou de la Rambla, 157, pral. 1a  
Tel. 93 442 22 76

## INTERNET

**Notícies a Bcn.cat**

Per no perdre el fil de l'actualitat barcelonina. Ofereix les darreres notícies que ocorren a la ciutat tant del mateix Ajuntament com dels ciutadans, els equipaments o les activitats culturals i d'oci. Si voleu saber què passa a Barcelona, [bcn.cat](http://bcn.cat) és el vostre lloc!  
[www.bcn.cat](http://www.bcn.cat)

**Bloc de Barcelona**

En l'era de l'Internet social, l'Ajuntament posa en marxa el Bloc de Barcelona amb l'objectiu de difondre l'activitat de la ciutat alhora que potencia el diàleg entre aquesta i els seus ciutadans. Una eina 2.0 per als nous temps on podreu compartir tota mena d'informacions.  
[w1.bcn.cat/barcelonablog/](http://w1.bcn.cat/barcelonablog/)

## SERVEI PÚBLIC

## Bons hàbits per reduir el consum energètic

**Redacció**

Sempre és bo estalviar, però en temps de crisi econòmica com l'actual encara ho és més. Amb petits gestos i adquirint alguns bons hàbits és possible reduir el consum energètic a les cases. A més, es contribueix a reduir les emissions de CO<sub>2</sub> i altres contaminants.

Hi ha tres punts bàsics on es pot reduir el consum d'energia a les llars: en calefacció, en refrigeració i en llum. A l'hivern, cal tenir el termòstat, com a màxim, a 20° centígrads. Cada grau de més comporta un 8% més de consum. També és important no tancar els

radiadors i no tenir-los engegats en habitacions que no s'utilitzin, o, en tot cas, tenir-hi el termòstat a 17° C. És recomanable ventilar les habitacions cada dia, durant 10 minuts; la millor hora per fer-ho és al migdia.



VICENTE ZAMBRANO

A l'estiu també cal anar amb compte amb els termòstats. El de l'aire condicionat no ha de baixar de 25 °C. Cada grau de menys comporta un 8% més de consum. És important que els aparells estiguin on no toqui el sol, que tinguin una bona circulació d'aire i que es revisin un cop a l'any. Quan sortim de casa, cal apagar els aparells d'aire condicionat. També cal apagar els llums a les habitacions on no hi hagi ningú. Aquest és un dels punts a tenir en compte amb l'enllumenat. I és una bona idea canviar les bombetes incandescents per les de baix consum. I, sobretot, aprofitar al màxim la llum natural. Finalment, en llocs d'ús comunitari és una bona idea tenir-hi temporitzadors o detectors de presència.



## ENTREVISTA

Xavier Montagut, president de la Xarxa de Consum Solidari

# “Els pagesos estan defensant la nostra terra”

El consum solidari i l'agroecologia van guanyant adeptes dins de la nostra societat. A Ciutat Vella tenen representants com la Xarxa de Consum Solidari. Xavier Montagut n'és el president



**Josep Maria Contel**

## Quan es va crear aquesta Xarxa?

La primavera de 1996, amb l'objectiu de treballar tot allò relacionat amb la comercialització del consum solidari i la seva relació amb la gent i la natura.

## D'on va sorgir la idea?

De persones provinents de diferents ONG i del món de la solidaritat internacional, que volien treballar sobre temes del consum.

## Com ha evolucionat aquesta entitat?

En un primer moment feia projectes de cooperació internacional i d'importació de comerç just. Després cada vegada es va anar especialitzant en assumptes d'agricultura i d'alimentació, des d'una perspectiva de l'ecologia i de la recuperació del control de l'alimentació per part dels pagesos i dels consumidors, és a dir, la sobirania alimentària.

## Quan va ser això?

Aquesta visió de l'agroecologia va començar fa sis anys amb la creació i el

foment de grups de consum per facilitar la compra de productes agroecològics i de proximitat als pagesos dels països del sud, però també als pagesos de la nostra terra.

## Com sorgeix aquesta necessitat?

Vam reflexionar i vam veure que l'agricultura industrial que s'estava imposant tenia uns efectes no desitjables als països del sud, però que també afectaven la nostra terra. A Catalunya, menys d'un dos per cent de la població activa es dedicava a l'agricultura, els camps s'abandonaven i els que cuidaven la nostra natura, els pagesos, es veien forçats a deixar la seva feina. Per tant, calia també treballar la solidaritat amb els nostres agricultors i el nostre camp.

## I els grups de consum?

Els grups de consum compren setmanalment a pagesos i productors, que estan defensant la nostra terra, com a forma de donar suport al seu treball i garantir una alimentació de qualitat adequada al nostre ecosistema i alhora respectuosa.

## Com es creen?

A Barcelona hi ha barris que ja tenen grups de consum; si hi ha persones



JOSEP MARIA CONTEL

Xavier Montagut, a la seu de la Xarxa de Consum Solidari.

d'aquests barris que s'hi volen incorporar només cal contactar-hi. Ara bé, si ens trobéssim en un lloc on no n'hi ha, només cal que un petit grup de persones trobi un lloc on poder deixar-hi les cistelles setmanals. És molt fàcil començar, perquè s'aprofita l'estructura de tota la xarxa i dels grups ja constituïts. Això no obstant, per a més informació es poden adreçar al nostre web: [www.xarxadeconsum.net](http://www.xarxadeconsum.net).

*“Els grups de consum compren setmanalment a pagesos i productors locals”*

## Ciutat Vella disposa de grup de consum?

Sí, a la plaça Sant Agustí Vell, 15, i és un dels grups més antics i amb molta força. De fet, manté una botiga oberta al públic, que permet als socis tenir tots els productes a preus especials en el moment que ho desitgin.

Per a productes frescos s'ha de fer la comanda per Internet, i a partir del dijous a la tarda es pot passar a recollir-los per la botiga.

## Què em pot dir de la fira del tast?

Entre les activitats, cal citar la fira del tast i calçotada que se celebraran el 9 i 10 d'abril. El primer dia a la tarda hi haurà un espai d'intercanvi i degustació de receptes fetes pels participants, els quals hauran d'inscriure's prèviament per Internet. També aquella tarda es faran diferents tallers infantils i d'alimentació. L'endemà, al convent de Sant Agustí, se celebrarà la fira, on els visitants trobaran una àmplia proposta de productes i podran conèixer de primera mà els projectes dels productors i tastar-ne els productes.

## I la calçotada?

Tota aquesta activitat, que és oberta al públic, acabarà amb una calçotada feta amb productes ecològics i elaborada pels mateixos productors, a la plaça del Pou de la Figuera. Com que l'aforament de la calçotada és limitat, cal apuntar-s'hi abans per Internet o a la nostra botiga.

# 3.000 guàrdies perquè els barris siguin més segurs.

Per a més informació entra a [www.bcn.cat/guardiaurbana](http://www.bcn.cat/guardiaurbana)

**Barcelona et respon.  
Aprofita-la més.**



Ajuntament de Barcelona

[www.bcn.cat](http://www.bcn.cat)