

ENTREVISTA

Pàg. 8

**Lluís Millà**

Llibreter

"Poder servir una obra de teatre que no es troba t'omple de satisfacció"

EDUCACIÓ

Pàg. 4

Escola Cintra

Proposada per a Medalla d'Honor de la ciutat

ENTITATS

Pàg. 6

Taller de Músics

Celebra 30 anys dedicats a la difusió de la música

SERVEI PÚBLIC

Pàg. 6

Mosquit tigre

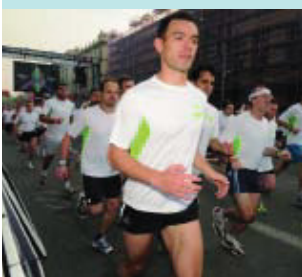
Cal vigilar l'aigua acumulada en recipients

POLIESPORTIU

Pàg. 7

XI Cursa del Bombers

Bat un nou rècord de participació



Es paralitza l'obertura de nous edificis hotelers

OBJECTIU

Es vol reequilibrar els usos residencial i turístic al nucli històric

AFECTACIÓ

S'aturen les noves construccions i les ampliacions

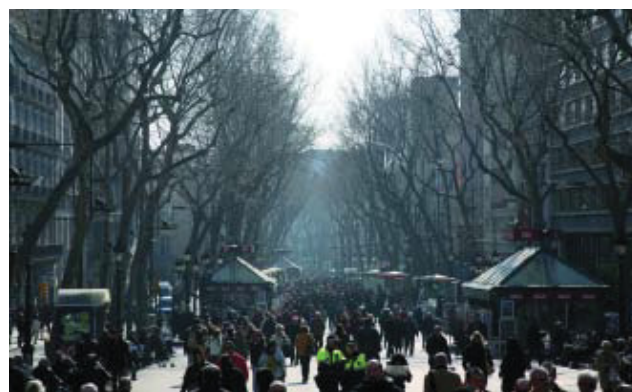
ABANS

La mesura precedeix a la revisió del Pla d'Usos vigent des de 2005

Pàg. 3



En marxa el nou Observatori de la Rambla



Imatge de la Rambla des de Canaletes.

El Districte de Ciutat Vella ha creat l'Observatori de la Rambla dins del procés de millora d'aquesta via central del districte. Ara, amb la Taula Tècnica Interdepartamental, que aplega diferents responsables municipals en l'àmbit d'actuació d'aquest espai de tanta significació urbana, s'organitza un espai de trobada i de diàleg que reuneix representants de la societat civil, les institucions i les entitats estretament vinculades amb la vida quotidiana de la Rambla. L'objectiu és sumar veus, esforços i creativitat per enriquir, millorar i consensuar les propostes d'actuació municipals sobre aquest emblemàtic passeig.

Pàg. 5

INFOÚTIL	
ATENCIÓ AL CIUTADÀ	
Oficina d'atenció al ciutadà (OAC) Ramelleres, 17. Telèfon d'informació 010 (0,45 € IVA inclòs d'establiment de trucada, més 0,06 cèntims IVA inclòs per minut tarifat per segon) Telèfon del Civisme 900 226 226 Síndica de Greuges de Barcelona 93 413 29 00 Ronda Sant Pau, 43-45, 3r.	
CENTRES CÍVICS I CULTURALS	
Centre cívic de la Barceloneta	93 221 32 41
Conreria, 1-9.	
Centre cívic Convent de Sant Agustí	93 310 37 32
Comerc, 36.	
Centre cívic Pati Llimona	93 268 47 00
Regomir, 3.	
Centre cívic Drassanes	93 441 22 80
Nou de la Rambla, 43.	
Centre Erasme de Janer	93 256 32 00
Erasme de Janer, 8.	
BIBLIOTEQUES	
Biblioteca Francesca Bonnemaison	93 268 01 07
Sant Pere Més Baix, 7.	
Biblioteca Sant Pau i Santa Creu	93 302 53 48
Hospital, 56.	
Biblioteca Barceloneta-La Fratnaitat	93 225 35 74
Comte Santa Clara, 8-10.	
Sala de lectura infantil Àngel Baixeras	
Salvador Aulet, 1.	
SERVEIS SOCIALS	
Centre serveis socials Barceloneta	93 221 79 45
Conreria, 1-9.	
Centre serveis socials Casc Antic	93 310 39 00
Pl. de l'Acadèmia, 1.	
Centre serveis socials Gòtic	93 319 01 64
Correu Vell, 5.	
Centre serveis socials Raval Sud	93 443 17 54
Nou de la Rambla, 45.	
Centre serveis socials Raval Nord	93 442 54 05
Erasme Janer, 8.	
Centre de dia matern-infantil Casa de la Font	93 441 58 42
Om, 3.	
GENT GRAN	
Casal de gent gran Mediterrània	93 221 79 45
Conreria, 1-9.	
Casal de gent gran Comerc	93 319 63 34
Comerc, 52.	
Casal de gent gran Pati Llimona	93 319 01 64
Correu Vell, 5.	
Casal Josep Tarradellas	93 441 69 05
Pl. Caramelles, 3, baixos.	
Casal de gent gran Josep Trueta	93 329 86 02
Sant Pacià, 9.	
ALTRES SERVEIS	
Of. d'habitatge i rehabilitació	93 343 56 40
Pintor Fortuny, 17-19.	
Foment Ciutat Vella	93 343 54 55
Pintor Fortuny, 17-19.	
Arxiu municipal de Districte	93 443 22 65
Angels, s/n.	
SEGURETAT	
U.T. Guàrdia Urbana Ciutat Vella	93 344 13 00
La Rambla, 43.	
Comissaria Mossos d'Esquadra	
Nou de la Rambla, 76-80.	
Emergències Guàrdia Urbana	092
Emergències Mossos d'Esquadra	088
SERVEIS URGENTS	
Telèfon únic d'emergències	112
Urgències sanitàries	061
Cos Nacional de Policia	091
Bombers	080
SALUT	
CAP Barceloneta	93 221 37 83
Pg. Marítim, 25.	
CAP Casc Antic	93 310 14 21
Rec Comtal, 24.	
CAP Gòtic	93 343 61 40
Ptge. de la Pau, 1.	
CAP Doctor Lluís Sayé	93 301 25 32
Torres i Amat, 8.	
CAP Drassanes	93 329 44 95
Av. Drassanes, 17-21.	
Dispensari Perecamps (24 h)	93 441 06 00
Av. Drassanes, 13-15.	
Hospital del Mar	93 248 30 00
Pg. Marítim, 25-29.	
www.farmaciedeguardia.com	

L'AGENDA



JORNADA DE PORTES OBERTES DE NIT ALS MUSEUS MUNICIPALS

Dissabte 16 de maig
Museu Precolombí Barbier-Mueller
A partir 19 h. Museu Barbier-Muellers (Montcada, 14)
Coral de la Capella Francesa de Barcelona. A les 23 h, espectacle sonor i visual Eletro-i-Man.

La nit de Barcelona connectada
De 19 a 1 h. Plaça del Rei

El Museu d'Història de Barcelona ofereix una nit de música, gastronomia i molta fusió. Coral Voces por la Paz y la Integración, Katy Evogly, Luís Paniagua, Korokokó: Quatuor vocalistas, Bollywood Diamonds, Quinteto Cheikha i Quinteto La Panamericana.

Natura sonora. Formes semblants, formes distants

De 19 a 1 h. Museu de les Ciències Naturals (pg. Picasso, 5)
Un concert de miralls. Obres allunyades en el temps obren un diàleg entre el semblant i el diferent de les seves morfologies. Activitat inclosa dins de l'Any Darwin.

Princeses de terres llunyanes
De 19 a 1 h. Museu d'Història de Catalunya (pl. Pau Vila, 3)

Visita comentada a l'exposició temporal "Princeses de terres llunyanes" i concert de Menaix a trua.

Nit de música al Fossar de la Galera del Museu Marítim
De 19 a 1 h. Museu Marítim (av. Drassanes, 1)

Visita lliure a les exposicions permanent i temporal.

Del 19 al 23 de maig
Festival de Flamenc a Ciutat Vella

Consulteu programació a www.flamencociutatvella.com
Amb Tomatito, Morente i Alba Carmona, entre d'altres.

Dissabte 23 de maig i 6 de juny
La Setmana Santa a Peu de Carrer

A les 10 h. Bibl. Francesca Bonnemaison (St. Pere més Baix, 7)
Itinerari guiat. Cal inscripció prèvia.

Diuenge 24 de maig
Festa de la Tamborinada

D'11 a 19 h. Parc de la Ciutadella
Cercavila, circ, café concert, titelles, màgia, fira de tallers, gegants, contes...



Divendres 22 de maig
Cuentos Perversos con Versos Diversos

A les 18 h. Centre cívic Pati Llimona (Regomir, 3)
Versos per fer riure, espantar, confondre, alegrar i que sempre rimem.

Dimarts 9 de juny
Meitat tu, meitat jo

A les 18 h. Bibl. Sant Pau-Santa Creu (Hospital, 56)
Espectacle participatiu de Titelles Mardui, on els nens també han de llegir contes.

Dimecres 10 de juny
El nen gris

A les 18 h. Bibl. Barceloneta (Comte Santa Clara, 8)
La història d'un nen que, quan neix, és totalment gris i insensible a la realitat que l'envolta.



Dijous 14 de maig
Pasajes, historias de un microcosmos

A les 21.30 h. Centre cívic Barceloneta (Conreria, 1-9)
Un solo de dansa on moviment, llum i música juguen de manera original. Senzillesa i complexitat. Creació i interpretació: Paolo Cingolani.

Fins al 24 de maig
La Partida

De dj a ds, a les 21.30 h. Dg, a les 19.30 h. Teatre del Raval (Sant Antoni Abat, 12)
Tres amics de tota la vida es reuneixen una vegada al mes per fer una partida. Contradiccions, enveges, hipocresia...

Dijous 11 de juny
Shoes are made for walking

A les 21.30 h. Centre cívic Barceloneta (Conreria, 1-9)
Un espai on el cos i l'objecte es fonen en un nou llençatge. Creació i interpretació: Lars Hunger i Manuela Raurich.ves morfologies. Activitat inclosa dins de l'Any Darwin.



Fins al 31 de maig
Els grans viatges de Zheng He

Museu Marítim (av. Drassanes, 1)
La cultura marítima de les grans expedicions xineses per l'Oceà Índic i els Mars del Sud entre els segles X i XV.

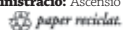


www.bcn.cat/publicacions
bcnrevistes@bcn.cat



Ajuntament de Barcelona

Una publicació de l'Ajuntament de Barcelona. Consell d'Edicions i Publicacions: Carles Martí, Enric Casas, Eduard Vicente, Jordi Martí, Jordi Campillo, Glòria Figuerola, Víctor Gimeno, Màrius Rubert, Joan A. Dalmau, Carme Gibert, José Pérez Freijo. Director: Enric Casas. Director editorial: José Pérez Freijo. Director de continguts: Joan Àngel Frigola. Relacions Institucionals: Joan Ariza. Redacció: Pilar Fernández, Felicia Esquinas, Núria Mahamud, Daniel Venteo, Pere S. Paredes, Josep Maria Contel, Joan Anton Font, Dolors Roset, Beatriu Sanchis, Daniel Romani, David Sabaté, Jordi Miró i Jaume Cuscó. Coordinació general: José Miguel Esteban. Coordinació de fotografia: Joan Soto i Rafael Escudé. Fotografia: Antoni Lajusticia i Pepa Álvarez, Cristina Diestro, Josep Maria Contel, Luis Clua, Julio Parralo, Ariadna Borrás, Vicente Zambrano i Valentí Viñas. Disseny: Subirà i Associats. Maquetació i preimpresió: Agustín Viguera, Cristina Vidal. Edició WEB: Miquel Navarro. Producció: Maribel Baños. Impressió: Printer Industria Gráfica Newco, SL. Manipulació: General Servei, SA. Distribució: M. Àngels Alonso i Serveis de Correus. Administració: Ascensió García. Departament d'Imatge i Producció Editorial. Pg. Zona Franca, 60. 08038 Barcelona. Dipòsit legal: B. 29.175-1994.



Es frenen les llicències d'hotel per prioritzar l'ús veïnal al turístic



Amb la suspensió i la revisió del pla d'usos es pretén fer compatible la vida veïnal amb el turisme.

La mesura no té caràcter retroactiu; per tant, no afectarà aquells hotels que ja havien sol·licitat la llicència i que actualment estan en fase de tramitació

Nuria Mahamud

De moment, no hi haurà més hotels a Ciutat Vella. El districte ha decidit suspendre la tramitació de noves llicències hoteleres, tant de nova construcció com d'ampliació, durant un període màxim d'un any, a comptar des del passat 28 de març, dia en què es va publicar l'ordre al Butlletí Oficial de la Província (BOP). Aquesta suspensió

busca fer compatible la centralitat turística del districte 1 amb el seu ampli teixit veïnal i la nodrida oferta cultural, comercial i d'oci i lleure. Una característica compartida per molt pocs nuclis històrics d'Europa, ja que en la majoria dels casos els veïns han quedat desplaçats per les activitats comercials i de negocis. "Nosaltres creiem que s'ha de fer compatible la vida

veïnal i la població flotant, perquè les escales de veïns creen identitat i control social. A més, volem evitar zones exclusivament hoteleres com ara passa al voltant de La Rambla", ha explicat la regidora del Districte, Itziar González. Una reflexió que coincideix amb el Pla Estratègic de Turisme, el qual aconsella situar els nous establiments hotelers fora de Ciutat Vella.

La frenada de les llicències afecta també altres establiments de similars característiques com a apartahotels, pensions, *meublés*, apartaments turístics i habitatges d'ús turístic. No obstant això, no s'aplicarà, com és lògic, amb efectes retroactius. Sortegen així la suspensió els hotels amb llicències en tràmit o en ple procés de construcció -20 hotels de nova planta-; les ampliacions d'edificis hotelers -16 en previsió- i cinc hostals o pensions que han sol·licitat també una ampliació.

jocs d'atzar, sales d'exhibició i comerços d'alimentació i botigues de conveniència, entre d'altres. Es tracta de reordenar de manera més equilibrada l'oferta residencial permanent o temporal a Ciutat Vella, que durant els últims qua-

Un terç de les llicències hoteleres es concentra avui dia a Ciutat Vella

tre anys ha concentrat un 35% de les llicències hoteleres concedides a Barcelona. Fruit d'aquesta voluntat d'ordenació són també algunes mesures que el Districte ha adoptat durant l'últim any, com ara la regulació de l'ús turístic dels habitatges, la intensificació de les actuacions contra el soroll, l'ordenació dels comerços de souvenirs i la lluita contra el *mobbing* immobiliari gràcies a un conveni amb la Fiscalia.

Revisió del pla d'usos

L'ordre de suspensió s'avança a la revisió del pla d'establiments de concurrència pública, hoteleria i altres serveis impulsat per la regidora Itziar González -vigent des de 2005-, el qual regula també els locals destinats a activitats musicals, restaurants i bars, establiments recreatius i de

Sap que s'ha suspès la concessió de noves llicències per a la construcció d'hotels a Ciutat Vella?



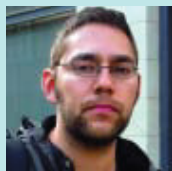
Carme Ferré
Professora

Tot i que no em semblaria malament que hi haguess més hotels al barri, està bé que se'n reguli la situació d'apartaments i establiments de restauració.



Maria Dolors Gomis
Mestressa de casa

Em sembla bé. Hi ha molts hotels, molts dels quals il·legals, i això és molt molest per als veïns. A veure si així es resol el problema que tenim al barri.



Adgar Melo
Tècnic

No, i penso que s'hauria d'haver fet abans, perquè la situació actual es podia haver previst. No penso, però, que afecti les noves construccions, ja que en temps de crisi hi haurà menys inversió.



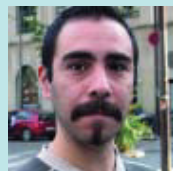
Francesc Oliver
Jubilat

No ho sabia, però em sembla bé, perquè ja hi ha prou hotels a la zona i el que realment necessitem són equipaments socials, com per exemple pisos per a la gent gran.



Grisel Ferreira
Cuinera

Me parece bien, ya que hay muchos en la zona. Se tendría que potenciar la variedad de comercios para que el barrio no se convierta en un parque temático y repartir el turismo por toda la ciudad.



Carlos Palomeque
Fotògraf

No lo sabía, pero me parece muy bien que se haya suspendido. Actualmente ya hay demasiados y aunque la demanda es muy alta, no lo es durante todo el año. No nos hacen falta tantos hoteles.

ÀLBUM HISTÒRIC

J. M. Contel

Carretera de Ribes (III)

Es pot considerar com a primer tram de l'antiga carretera de Ribes el que anava des del portal Nou de la muralla de Barcelona fins a l'entrada del barri del Clot, al municipi de Sant Martí de Provençals. Una part d'aquest camí encara du avui el nom de carrer de Ribes. Entre aquestes dues poblacions i en territori de Sant Martí de Provençals, l'any 1719 s'hi va construir el Fuerte Pio, un fort avançat que tenia la missió de salvaguardar en primera instància la seguretat de la muralla de qualsevol atac d'un exèrcit hostil i que va ser batejat amb el nom del seu promotor, el capità general Francisco Pio de Saboya, marquès de Castel-Rodrigo. Amb el pas dels anys, aquest fort, catalanitzat com a Fort Pienc, ha donat nom a un barri de la ciutat.

Fins a mitjan segle XIX, aquest recorregut anava pel mig dels camps, perquè una normativa militar prohibia construir edificis a menys de 1.500 vares (1.253,857 metres) de distància de la muralla, i aquest límit arribava gairebé fins a l'entrada del barri del Clot.

Amb l'enderroc de les muralles i la inclusió d'aquesta zona dins del projecte d'Ildefons Cerdà del nou Eixample aprovat el 1859, els terrenys de les voravies de la carretera es començaren a urbanitzar. Una de les primeres construccions fou l'estació del Nord, el 1861, obra de l'arquitecte P. Andrés Puigdollers i que esdevingué amb el temps punt de concentració de nombrosos transportistes. El 1893, quatre anys abans de l'annexió de Sant Martí de Provençals a Barcelona, la part de Fort Pius va ser segregada per integrar-la a Barcelona a causa de la construcció del col·lector del Bogatell per part de l'Ajuntament.

Si té fotografies o documents del seu barri, en pot fer donació a l'Arxiu Municipal del Districte, 93 291 68 36



L'antiga carretera de Ribes al seu pas pel barri de Fort Pienc. (Foto: Arxiu JMC)

EDUCACIÓ

L'escola Cintra, proposada per a Medalla d'Honor de la ciutat



Moment d'una classe a l'escola Cintra.

Barcelona premia la tasca que fa l'escola de Ciutat de Vella de recuperar del fracàs escolar els adolescents en risc social

Jordi Miró

“**E**ns hem posat molt contents. Un reconeixement així, institucional, és el resultat de la tasca d'aquests anys, amb un equip de professionals que saben treballar molt bé en equip”, va dir Joan Lluís Casanoves, director de l'escola Cintra, quan va saber que el centre que dirigeix seria guardonat amb la Medalla d'Honor de Barcelona. El centre ha rebut també el Premi Ensenyament de la Fundació Cercle d'Economia.

Segons explica el mateix Casanoves, no existeixen gaires escoles ni associacions, ni al districte ni a la resta de Barcelona, que es dediquin a fer la mateixa tasca que Cintra: recuperar

del fracàs escolar els adolescents de famílies en risc d'exclusió social i intentar reinserir-los al mercat laboral. És un “projecte de reconstrucció, perquè no es tracta de construir res nou,

L'escola treballa amb adolescents entre 12 i 16 anys per inserir-los al món laboral

sinó de recuperar el que ja habita en l'interior de cada adolescent, però que les circumstàncies socials i la desestructuració familiar han anat relegant al fons del seu ésser”, explica el web de l'escola.

Cada curs, l'escola té al voltant de 50 alumnes d'entre 12 i 16 anys, els quals mitjançant una atenció i un seguiment personalitzats s'intenta “fer-los sortir amb una acreditació escolar i havent fet una feina que els permeti treure de dins les seves parts positives”, explica el director. En general, són alumnes de famílies desestructurades, amb unes mancances que els ocasionen desequilibris afectius, psicològics, educatius i conductuals, cosa que els inculca a l'absentisme i, a la llarga, al fracàs escolar. Al matí se'ls imparteixen assignatures pròpies de l'educació secundària, mentre que passen les tardes amb tallers orientats cap a la inserció laboral: mecànica de motos, fusteria, reparació de bicicletes, lampisteria, electricitat, construcció, ceràmica, hoteleria...

Més informació:

www.escolacintra.com



BARCELONA CARNET DE VOYAGE

Un dia al Born

El barri del Born amb els seus racons, els seus personatges, les seves botigues... els sorolls, les olors, els colors... l'ambient, els productes, alguns comentaris... La vida al Born mirada amb ulls de passejant, de veí, de viatger...

Autora: Juliet Pomés. Edició bilingüe: català, castellà. 2008, 96 pàgines.
Format: 16 x 20,7 cm. PVP: 15 €. ISBN: 978-84-9850-142-1

En venda a
les principals
llibreries i a
Sala Ciutat



Ajuntament de Barcelona

Es crea l'Observatori de la Rambla amb un centenar de membres

L'Observatori de la Rambla és un espai per als veïns, entitats i institucions que vulguin debatre plegats el futur de la Rambla i consensuar amb l'Ajuntament les seves propostes d'actuació

Daniel Venteo

La creació de l'Observatori és una de les iniciatives previstes en el procés de millora de l'emblemàtica Rambla de Barcelona, impulsada amb la recent constitució de la Taula Tècnica Interdepartamental de la Rambla.

L'Observatori, de caràcter consultiu, és un espai de diàleg ideat perquè tots els agents socials i professionals que actuen en la vida diària de la Rambla disposin d'un espai de trobada i consens amb l'Ajuntament. La seva missió és, precisament, aportar suggeriments i tota mena d'elements de reflexió que puguin ser d'interès per als equips de treball enquadrats



Una imatge de la Rambla, amb una estàtua a l'esquerra.

en la Taula Tècnica Interdepartamental.

L'Observatori ha d'esdevenir un espai informatiu d'inter-

L'Observatori és una de les iniciatives previstes en el procés de millora de la Rambla

canvi entre les persones i les entitats d'influència a la Rambla i el Districte de Ciutat Vella, que permeti plasmar de

manera inequívoca la gran rellevància que té la Rambla per a la ciutat i el seu govern. Un espai d'aquestes característiques ha de convertir-se en un altaveu privilegiat per conèixer de primera mà els reptes de futur i de millora als quals s'enfronta la Rambla, i alhora consensuar i validar les propostes de l'Ajuntament per a la seva modernització.

A l'Observatori de la Rambla hi són representades les institucions, associacions i personalitats estretament vinculades amb la seva vida diària, des dels artistes de carrer fins al Gran Teatre del Liceu, des de veïns a títol particular fins a l'Associació Amics de la Rambla, passant pel Mercat de la Boqueria, el col·lectiu de floristes i de venedors de premsa, els centres culturals i museístics, el sector del teatre i els espectacles, etc. En total, l'Observatori tindrà prop d'un centenar de membres.

→ NOTÍCIES

Flors per celebrar la primavera

Per sisè any consecutiu, les floristes de la Rambla van celebrar l'arribada de la primavera regalant flors als nens i nenes que s'apropaven a les seves parades. La jornada va tenir lloc dissabte 28 de març i tenia per objectiu també conscienciar els més petits sobre la necessitat de tenir cura i respecte per la natura, per això en el moment de repartir les plantes es donaven indicacions de com cuidar-les.

Presentació de "Barcelona. Un dia al Born"

Amb la publicació del llibre *Barcelona. Un dia al Born* l'Ajuntament de Barcelona ha creat una nova col·lecció que, sota el nom de Carnet de Voyage, vol donar a conèixer els barris de la ciutat des d'un punt de vista proper, el dels ciutadans que els han viscut. *Barcelona. Un dia al Born*, amb textos i dibuixos de Julieta Pomés, va ser presentat per l'alcalde, Jordi Hereu, el passat 21 d'abril, a la Galeria Montcada.



Premis a l'Excel·lència Empresarial

El Museu Marítim, en la categoria d'Institució socio-cultural; l'Hotel Espanya, en la d'empresa, i la Fundació Barcelona Comerç, en la d'Agrupació empresarial; han estat els guardonats en la I edició dels Premis a l'Excel·lència Empresarial, amb els quals la Xarxa Laboral del Raval premia les empreses socialment responsables. La Xarxa Laboral del Raval aplega més de 20 entitats de l'àmbit ocupacional.

18a Trobada de Gegants de la Barceloneta

Diumenge dia 17 es podrà assistir a la Trobada de Gegants Barceloneta-Port Vell, que enguany celebrarà la seva 18a edició. Està previst que la jornada festiva s'iniciï a les 11.30 hores amb una cercavila de gegants pels carrers de la Barceloneta, que sortirà del Moll de Pescadors. A les 12 hi haurà, al Moll de la Fusta, un concert-vermut, escenari on un ball posarà punt final a la festa a les 13.15 hores.

● PARTICIPACIÓ CIUTADANA

L'Observatori és un altre mecanisme de participació ciutadana posat en marxa per l'Ajuntament per consolidar i reforçar la personalitat urbana de la Rambla en el futur. La missió de la Taula Tècnica Interdepartamental és millorar la Rambla tant en els seus vessants de promoció econòmica, com culturals, de relació amb les seves institucions, mobilitat, configuració física i seguretat. I també vol contribuir a la divulgació de la seva actuació entre la ciutadania a través de tots els mitjans de difusió.

Un mar de foc encén La Ribera



Gairebé 120.000 espelmes es van encendre per crear la catifa de llum.

Felicia Esquinas

Un mar d'onades de llum va encendre la Ribera el 26 d'abril. La nit d'aquell diumenge, una catifa ondulada de 119.000 espelmes va cobrir el barri. L'enllumenat elèctric es va apagar, i la resplendor de les flames va il·luminar la plaça de Santa Maria del Mar, el Fossar de les Moreres, el passeig del Born i altres carrers durant més de tres hores. Aquest mar de foc era una

escultura social, un acte col·lectiu i artístic que va implicar més de mil voluntaris en la seva creació. I el projecte, que duia el nom "Encenguem la mar", va ser obra de l'artista barceloní establert a Suïssa Muma Soler (Barcelona, 1957). La performance prenia el mar com a sinònim d'obertura per proposar una trobada integradora entre els ciutadans. Muma es va inspirar en la Barcelona del mar, històri-

cament simbolitzada per la Ribera, en els motius del segell d'ones que apareix al *Llibre del Consolat del Mar* (1279) i en les formes creades per Gaudí per dibuixar les ones sobre les quals es van col·locar les espelmes. L'artista ha fet enceses anteriors a França, Suïssa i Girona, inspirades al seu torn pel Festival Dewali (festa de les llums) que va descobrir durant un viatge al Nepal.

SERVEI PÚBLIC

Vigilar l'aigua acumulada per evitar el mosquit tigre

Redacció

Com ja és habitual en els últims anys, amb l'arribada de l'estiu cal extremar les precaucions davant les picades dels mosquits, especialment de l'anomenat mosquit tigre. El seu nom prové del fet que el seu cos és negre i amb ratlles transversals de color blanc brillant. La seva grandària oscil·la entre els 2 i els 10 mm. El mosquit tigre es reproduceix en recipients que contenen aigua, com ara gerros, plats sota els testos, pots, cendrers, ornaments de jardí, pneumàtics que estiguin a l'aire lliure, etc. Sempre es tracta de petites masses d'aigua. Per tant, sempre que sigui possible, cal evitar la presència de recipients en terrasses i jardins on es puguin acumular l'aigua. En el cas que els recipients no es puguin retirar, cal eliminar-ne l'aigua acumulada o canviar-la setmanalment.

L'Ajuntament està aplicant aquestes mateixes recomanacions en els espais públics, adopta les mesures preventives necessàries per evitar l'expansió del mosquit i col·labora amb els grups de treball que s'han organitzat des de les administracions. També s'han establert canals de coordinació amb els centres d'atenció primària.

Si es detecta un mosquit tigre a l'edifici o als voltants, convé eliminar-ne els punts amb aigua acumulada. En el cas que detecteu un mosquit tigre a la via pública, ho podeu comunicar a l'Agència de Salut Pública.

L'Agència de Salut Pública de Barcelona porta a terme des del 2005 un Programa de Vigilància i Control del Mosquit Tigre per tal d'evitar que l'insecte proliferi. L'Agència es coordina especialment en la lluita contra el mosquit als cementiris, els parcs i jardins, Collserola i les fonts ornamentals, entre d'altres. En un any, l'Agència fa prop de 340 inspeccions per mosquit tigre i s'atenen 280 incidències. Els casos positius de presència de mosquit tigre s'acosten al 20% dels analitzats. Sempre es proposen mesures d'actuació i es fa un seguiment.

Més informació:

Agència de Salut Pública
Telèfon: 93 238 45 45
www.aspb.cat

ENTITATS

Taller de Músics celebra 30 anys dedicats a la difusió de la música

No els cal cap excusa per fer tabola, però el Taller de Músics vol celebrar els seus trenta primers anys de vida fent molt de xivarri

P.F.

El Taller de Músics va ser una de les escoles pioneres en l'ensenyament del jazz i la música popular i ara s'ha convertit en un dels principals agitadors musicals del país. Amb motiu del seu trentè aniversari, el Taller ha elaborat una programació especial que es desenvoluparà al llarg de tot l'any en diferents punts de Catalunya, a més de l'edició d'un disc especial i del primer DVD d'una nova col·lecció.

La celebració es va iniciar oficialment el mes passat amb la visita a les instal·lacions del Taller, al carrer Cendra, del president de la Generalitat, Molt Honorable Senyor José Montilla. Però és l'11 de maig quan s'obre la veda dels espectacles commemoratius amb "El gran Xivarri", el concert especial d'aniversari a la Sala Apolo, en què artistes relacionats amb el Taller, com ara Cris Juanico, Santiago Auserón, The Funklab, Chicleo, Mala Rodríguez, Refore i La Latina, interpretaran temes acompanyats de l'Original Jazz Orquestra Ta-



Visita del president, José Montilla, i la regidora, Itziar González.

ller de Músics (OJO). També hi actuaran José Miguel Cerro "Chiqui" & The Taller Singers, i banda Èria, Marxing Band Taller de Músics i Combo de Percussió faran accions musicals al carrer i dins la sala fins que comenci el concert.

El Festival de Flamenco de Ciutat Vella se celebrarà entre el 19 i el 23 de maig

I una de les activitats tradicionals que enguany es veurà reforçada és el Festival Flamenco Ciutat Vella, el qual en aquesta 16a edició que se celebrarà entre el 19 i el 23 de maig es dirà "De perlas". L'obriran Enrique Morente i Tomatito, que per primera vegada actuaran junts a Cata-

lunya. Serà el dia 19, a les 21 hores, al Hall del CCCB. La resta de dies es podrà gaudir de les veus de La Macanita, Esperanza Fernández, José Miguel Cerro "Chiqui" i Dolores de los Santos "La Agujeta de Jérez". María Pagés, Isabel Bayón, Toni el Pelao & La Uchi i l'espectacle "Piano Abierto" de Dorantes marcaran l'actualitat del ball.

Per segon any consecutiu se celebrarà el Festival Audiovisual Flamenco de Ciutat Vella, que en aquesta edició té com a novetat la secció "Miniclip. Ártelo tu mismo!", que pretén ser la plataforma de recerca dels videoartistes oficials del festival.

Més informació:

Taller de Músics
Cendra, 34
Telèfon: 93 443 43 46
www.tallerdemusics.com

EL TAULELL

Joan Anton Font

El pa de cada dia com s'ha fet sempre



Fan el pa a mà i en forn de pedra.

Per sort, encara hi ha forns on el pa es fa com s'havia fet sempre, a mà, seguint el mètode tradicional i cuit en forn de pedra. El forn Vilamala és un d'aquests llocs on, tot i els nous temps i el pas de les generacions, es manté el bon ofici i el sa costum de fer bon pa. Va ser l'avi del Xavier Vilamala, el Joan, qui l'any 1925 va iniciar el negoci familiar, tot i que el forn ja existia abans que l'agafés la família Vilamala. Ara ja hi trobem la quarta generació, el Jordi, el fill del Xavier, que ha heretat l'ofici i la mateixa

il·lusió que els seus predecessors. Fan pans rústics i especials, com els de farina d'espelta i Kamut, un tipus de blat que s'han fet servir des de l'antiguitat. També destaquen les diferents especialitats de pa de motlle. Més enllà dels pans, són conegudes també les seves coques de fulla amb crema, així com les de verdura.

Forn-pastisseria Vilamala
C. Agullers, 14
Telèfon: 93 310 06 57

POLIESPORTIU

La XI Cursa dels Bombers bat un nou rècord de participació

Aquest any, la present edició de la Cursa dels Bombers va omplir els carrers de Ciutat Vella amb un nou rècord d'inscrits: 17.500

Pere S. Paredes

Els organitzadors de la present edició de la Cursa dels Bombers, que es va celebrar pels principals carrers de Ciutat Vella el passat 5 d'abril, van plantejar aquesta competició de 10 quilòmetres precisament com això, una competició dels homes contra les dones. I t'adones de l'èxit aconseguit quan mires el nombre d'inscrits d'aquesta cursa, 17.500, un nou rècord de la prova.

Com ho van fer? Igualant objectivament les possibilitats dels atletes masculins amb les de les atletes femenines per saber qui és, realment, el primer d'arribar abans a la meta. D'aquesta manera, es va considerar la diferència entre la millor marca d'homes i de dones de la Cursa. El resultat de l'any 2006 (3 min 56 s) es va considerar com la pauta; per això, atletes femenines d'elit van sortir amb aquest temps exacte d'avantatge respecte als homes, per veure final-



Els participants de la cursa al seu pas per l'avinguda Marquès d'Argentera.

ment qui era millor, si un home o una dona.

El domini africà i masculí va ser patent a la Cursa dels Bombers, ja que va ser finalment l'atleta kenyà Kirpino Menjo qui va superar a tots, homes i dones, i va inscriure el seu nom al palmarès d'aquesta popular cursa amb un temps de 27 min 32 s. Per la seva part, l'atleta etiop Haji Makda Harun va ser la primera dona, amb 32 min 39 s.

El nou sistema publicitari d'aquesta cursa, organitzada entre Nike i l'Ajuntament de Barcelona, va ser una molt bona idea segons Joan Agull, partici-

pant de Ciutat Vella: "una prova atlètica és un repte personal; sempre veus com està el teu cos i com reacciona. A més a més, aquesta idea de fer-te competir contra les dones m'ha donat un al·licient més per intentar

L'organització va plantejar la cursa com una competició entre homes i dones

superar, a poc a poc a totes les dones que he vist per davant meu".

Del mateix parer era l'Olga González, de Sant Martí: "a mesura que m'apropava a la línia de meta, volia superar tots els homes que trobava per davant meu. Ha estat molt divertit. El pròxim any, voldria que l'organització fes una altra competició: que les dones superessin en nombre els homes!".

Aquesta cursa va iniciar el seu recorregut l'any 1999; promoguda pels Bombers de Barcelona, compta amb la col·laboració de Nike.



Subvencions per a persones en atur als centres cívics i esportius municipals

Pere S. Paredes

Apartir de l'1 de juny d'aquest any, l'Ajuntament de Barcelona subvencionarà les activitats formatives, esportives i culturals que es realitzin en equipaments i centres cívics municipals a les persones en atur. La proposta, presentada pel grup municipal d'ERC, es va aprovar per unanimitat en el Con-

sell Plenari de març.

Tots els grups municipals han acordat la creació d'una partida econòmica per subvencionar íntegrament les quotes ordinàries d'accés a les activitats dels centres públics de l'Ajuntament de Barcelona. Aquesta mesura, que afectarà els 66 centres cívics i els 106 equipaments esportius de titularitat mu-

nicipal, ajudarà les persones que es trobin en situació d'atur durant el període de realització de l'activitat formativa, cultural o esportiva. L'alcalde de Barcelona, Jordi Heireu, va defensar que es tracta d'una mesura "rellevant i responsable", mentre que Jordi Portabella, president del grup municipal d'ERC, va explicar que l'objectiu final d'aquesta iniciativa és "evitar la fractura social que pot produir-se en una societat on l'atur creix de manera molt alta".

MULTIMÈDIA

TELEVISIÓ

Barcelona Televisió
"Connexió Barcelona"
De dilluns a divendres, de 12 a 14.30 h
Canal 39 UHF i Canal 26 TDT
www.barcelonatv.cat

RÀDIO

Ràdio Ciutat Vella - 100.4 FM
Plaça del Padró, s/n
Tel. 93 442 97 01

COM Ràdio - 91.0 FM
Traversera de les Corts, 139
Tel. 93 508 06 00

PUBLICACIONS

Nova Ciutat Vella
Revista editada per la Univ. Ramon Llull.
C/ Vallonzella, 23 Tel. 93 253 32 07

La Veu de Ciutat Vella
Plaça Narcís Oller, 7-8, 1r
Tel. 93 416 16 91

El Raval
Nou de la Rambla, 157, pral. 1a
Tel. 93 442 22 76

INTERNET

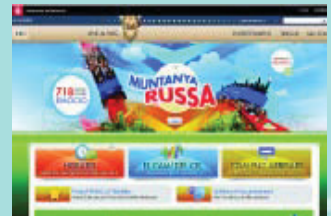
Ordenances fàcils



Ja es poden consultar les ordenances i altres normatives municipals, redactades de manera més comprensible. Això és possible per mitjà d'un cercador que permet buscar les ordenances per matèries i títols, i tant en català com en castellà.

www.bcn.cat/ajuntament

Web del Tibidabo



El Parc d'Atraccions Tibidabo ja ha començat una nova temporada que té com a protagonista la nova muntanya russa.

En aquest sentit, el Tibidabo estrena un nou web, accessible per a persones amb discapacitat, que permet comprar les entrades en línia i gaudir de promocions.

www.tibidabo.es

ENTREVISTA

Lluís Millà, llibreter

“Poder servir una obra de teatre que no es troba t’omple de satisfacció”

Des de fa més de cent anys, al carrer Sant Pau hi ha la llibreria i l'editorial Millà, que ha estat i és tot un referent en el món teatral. Per explicar la seva història i la nissaga dels Millà, en parlem amb el Lluís Millà



Josep Maria Contel

Quan va néixer la llibreria?

El meu besavi Lluís Millà era “còmic”, actor i escriptor de teatre i el 1900 va obrir aquesta llibreria per vendre les seves obres. Després, a poc a poc, va anar ampliant als llibres en general.

Per què aquí?

En aquells moments, el carrer de Sant Pau era una via important i molt transitada, perquè amb el carrer Nou de la Rambla unia el Paral·lel i la Rambla, que era on transcorria la vida barcelonina.

I l'afició al teatre?

El fundador de la dinastia dels Millà va ser el meu rebesavi Melcior, que era prestidigitador. Va actuar per tot l'estat i al final va acabar inculcant l'afició al món de la farandula al seu fill Lluís.

Com va ser el inici de la botiga?

Primer editant teatre: obres, sainets, monòlegs, peces d'altres autors, etc., després també com a llibreria de vell i com a llibreria generalista. També va fer i publicar moltes novel·les per capítols,

conegudes llavors com a fulletons.

I l'expansió del negoci?

El meu avi Àngel va seguir amb la temàtica del teatre i fins i tot va publicar llibres sobre el teatre modern dels anys vint i encetà la col·lecció “La Catalunya teatral” a començament dels anys trenta. I, paral·lelament, també començà a publicar altres coses.

I les seves monografies?

Les “Monografies històriques de Barcelona”, a començament dels anys quaranta, però en castellà, que era l'idioma del moment, encara que a partir de 1947, amb la col·lecció “Monografies històriques de Catalunya”, comencem a publicar en català. Continuem amb el teatre i obrim la col·lecció “Vell i Nou”, que abraça temes diversos que van des d'un refranyer fins a un llibre de cuina, això sí, tot molt popular, que era el que la gent demanava.

Quan s'incorpora el seu pare a la botiga?

El meu pare Lluís hi va entrar l'any 1934 i la mantingueren amb el meu avi en moments difícils.

I vostè?

A partir de 1971, els diumenges, de tant en tant, vaig començar a ajudar el



Lluís Millà en el mostrador de la seva botiga.

meu pare en la parada del Mercat dominical de Sant Antoni. Després ja cada diumenge, i el 1973 ja m'incorporo a treballar a la llibreria.

“El fundador de la dinastia dels Millà va ser el meu rebesavi, que era prestidigitador”

Quan van tancar l'editorial?

L'any 2000, perquè no ens sortien els números. El llibre de teatre és per a minories, la publicació de “Catalunya teatral” es feia amb molt d'esforç i econòmicament no era viable. A més, una companyia comprava un llibret i a continuació en feia fotocòpies per a tot-hom.

Una situació difícil, oi?

Ara les editorials funcionen d'una altra manera, fan molta publicitat per tenir un espai en les llibreries, però això és molt difícil. Nosaltres vam fer en un temps el que havíem de fer i, com totes les coses, s'ha d'acabar en un moment o altre.

Com era abans el barri?

Molt diferent. Per exemple, el meu besavi havia viscut a la rebotiga, després el meu avi, com feien molts altres botiguers de l'època, per esmorzar treia una taula al carrer i es menjava una botifarra amb mongetes amb un porró de vi del bar del davant...

I ara?

Quan vaig començar a treballar al barri hi havia el Saló Diana, la llibreria La Sal, el restaurant la Revolta, etc. Hi havia més vida que als anys seixanta. Als setanta, els joves van prendre el carrer i donaren forma a una nova vida cultural. Després, això es va anar diversificant. Aquest ha estat sempre un barri amb moltes cultures; abans era gent de diferents llocs d'Espanya i ara hi ha àrabs, pakistanesos, etc.

Com veu el futur?

De moment no el veig, però hem de ser optimistes. En un moment de crisi, el primer que rep és sempre el món de la cultura, però ens en sortirem.

Tornaria a ser llibreter?

Sí, perquè l'esforç i el plaer que em donen les troballes de llibres o poder servir una obra de teatre que no es troba m'omple de satisfacció.



Futur Prometedor

Ismael Prados
va estudiar FP,
és cuiner, autor de
llibres i empresari.

Cuinar és una feina creativa que et permet desenvolupar-te com a professional i com a persona.
Ismael Prados n'és el millor exemple. Avui, a més de cuiner és presentador i empresari.
El 61% dels titulats d'FP a Barcelona aconsegueix feina en 6 mesos. A més a més de ser una garantia de treball amb accessos a les noves professions, estudiant FP pots aconseguir beques Erasmus per estudiar a l'estranger.