

ENTREVISTA

Pàg. 8



Antoni Vila Casas
President de la
Fundació Vila Casas

*"L'art no només
està fet per fer museus,
sinó per fer-te més
agradable la vida"*

COMUNITATS

Pàg. 2

**Al terrat, només
pot haver-hi una
antena**

ACTIVITATS

Pàg. 4

**Activitats creatives
per commemorar
el Dia de la Dona**

ENTITATS

Pàg. 6

**Eix comercial
Gran Eixample**
Comença a rodar

POLIESPORTIU

Pàg. 7

**Barcelona
tremolarà amb la
nova edició de la
Mitja Marató**



Nova Escola Municipal de Música per al districte

OBJECTIU

Oferir un nou espai
per a l'aprenentatge
musical als ciutadans

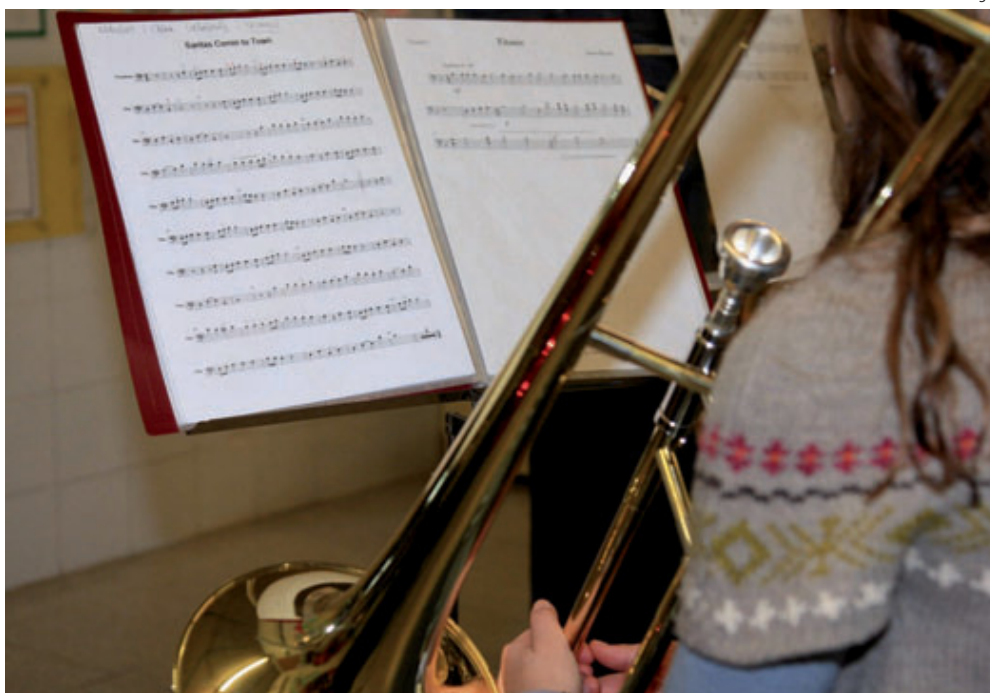
POSSIBILITATS

Àmplia oferta per
estudiar diferents
instruments

XARXA

Formarà part de la
xarxa d'escoles
municipals de música

Pàg. 3



Districte, bombers i veïns diuen adéu a la caserna de Provença

La caserna de bombers del carrer Provença va acollir el passat 16 de gener una multitudinària festa de comiat. Centenars de pares i mares amb els seus fills; polítics i personalitats; veïns, bombers i molts curiosos. Tots ells van voler veure per última vegada l'interior d'aquesta caserna inaugurada l'any 1932 i per la qual han passat diverses generacions de bombers. Ara és moment de construir-hi un nou edifici que albergarà l'ampliació de l'Hospital Clínic i la futura caserna, més moderna. Fins aleshores, els efectius que fins ara treballaven en aquest edifici ho faran a la seu provisional de bombers situada al parc Joan Miró.



Actuació castellera davant la caserna, durant la festa de comiat.

Pàg. 5

INFOÚTIL

ATENCIÓ AL CIUTADÀ

Oficina d'atenció al ciutadà (OAC)
 Aragó, 328, pl. baixa
Telefon d'informació 010
 (0,45 € IVA inclòs d'establiment de trucada, més 0,06 cèntims IVA inclòs per minut tarifats per segon)
Telefon del Cívisme 900 226 226
Sindica de Greuges de Barcelona 93 413 29 00
 Ronda Sant Pau, 43-45, 3r.

CENTRES CÍVICS I CULTURALS

Casa Golferichs 93 323 77 90
 Gran Via de les Corts Catalanes, 491.
Centre cívic Ateneu Fort Pienc 93 232 78 27
 Ribes, 14.
Centre cívic Cotxeres Borrell 93 324 83 50
 Viladomat, 2-8.
Centre cívic Sagrada Família 93 450 89 17
 Provença, 480.
Centre cultural Casa Elizalde 93 488 05 90
 València, 302.
Centre de Cultura Popular i Tradicional de la Sagrada Família
 Ptge. Sant Pau, 16.
Centre sociocultural Espai 210 93 265 36 45
 Padilla, 210.
Espai jove de l'Eixample 93 232 06 13
 Ali Bei, 120.
Aula Ambiental 93 435 05 47
 Lepant, 281.

BIBLIOTEQUES

Biblioteca Sagrada Família 93 450 87 33
 Provença, 480.
Biblioteca Fort Pienc 93 265 24 35
 Ribes, 12.
Bibl. inf. i juvenil Lola Anglada 93 439 41 90
 Rocafort, 236.
Biblioteca pública Joan Miró 93 426 36 57
 Vilamarí, 61.
Biblioteca pública Sofia Barat 93 231 77 67
 Girana, 64.
Biblioteca pública Sant Antoni 93 329 72 16
 Comte Borrell, 44-48.

SERVEIS SOCIALS

CSS Dreta de l'Eixample 93 244 06 40
 Ctra. Antiga d'Horta, 1.
CSS Nova Esquerra de l'Eixample 93 363 85 90
 París, 64.
CSS Antiga Esq. de l'Eixample 93 256 37 80
 Mallorca, 219, 2a.
CSS Sagrada Família 93 256 28 28
 Mallorca, 425.
CSS Sant Antoni 93 256 23 50
 Manso, 28.

GENT GRAN

Casal de gent gran Carlit 93 232 49 67
 Roger de Flor, 162.
Espai M. Aurèlia Capmany 93 453 60 75
 Enric Granados, 47.
Espai de gent gran Esq. Eixample 93 410 82 65
 Rosselló, 78-80.
Espai de gent gran Fort Pienc 93 232 78 27
 Ribes, 14.
Espai de gent gran Sant Antoni 93 451 6 7 36
 Comte Borrell, 44-46.
Espai Sagrada Família 93 450 89 17
 Provença, 480.

ALTRES SERVEIS

Punt d'informació i Atenció a les Dones (PIAD) 93 256 28 19
 Mallorca, 425.
Of. de l'habitatge de l'Eixample
 València, 307, bxs.
Arxiu municipal de Districte 93 291 62 28
 Aragó, 311.
C. de Normalització Lingüística 93 451 24 45
 Mallorca, 115-123, entl. 1a.

SEGURETAT I SERVEIS URGENTS

U.T. Guàrdia Urbana Eixample
 Nàpols, 42-62.
Comissaria Mossos d'Esquadra
 Gran Via, 456.
Emergències Guàrdia Urbana 092
Emergències Mossos d'Esquadra 088
Telefon únic d'emergències 112
Urgències sanitàries 061
Cos Nacional de Policia 091
Bombers 080

SALUT

CAP Ausiàs Marc 902 500 179
 Ausiàs March, 39-4.
CAP Carles I 93 231 77 05
 Marina, 168.
CAP Sagrada Família 93 507 25 80
 Còrsega, 643.
CAP Eixample 93 227 9800
 Rosselló, 161.
CAP Manso 93 325 28 00
 Manso, 19.
CAP Sant Joan 93 232 97 67
 Pg. Sant Joan, 20.
CAP València 902 500 179
 València, 377-379.
Dispensari del carrer València 93 227 93 00
 València, 184.

L'AGENDA

EXPOSICIONS

Fins al 19 de febrer
Espejos de agua
 Al centre cívic casa Golferichs
 (Gran Via de les Corts Catalanes, 491)
 Fotografies de Carmen Escudero.

Fins al 26 de febrer
Temps i Calonge
 Al centre cultural La Casa Elizalde (c. València, 302)
 Obres del pintor Ignasi Calonge.

MÚSICA

Fins al 19 de febrer
Barcelona VisualSound
 Al centre cívic Casa Golferichs
 (Gran Via de les Corts Catalanes, 491)
 Espai d'exhibició i una plataforma de promoció per a la gent jove artista i creadora de l'àmbit audiovisual.

Dilluns 22 de febrer
Duo Arpeggione (Uruguai)
 A les 20.30 h, al centre cultural La Casa Elizalde (c. València, 302)
 Arranjaments realitzats pel duet d'obres originals de Franz Schubert i Astor Piazzola, entre d'altres.

Dijous 25 de febrer
Gènesis Joplin
 A les 20 h al centre cultural Sagrada Família (c. Provença, 480)
 Fusió clown-dansa interpretada per Diana Gadish.

Divendres 26 de febrer
Triscòrdia
 A les 19 h, al centre cívic Casa Golferichs (Gran Via de les Corts Catalanes, 491)
 Concert a 3 guitarres de música de cambra.

INFANTIL

Diumenge 28 de febrer
Els tres porquets
 A les 12 h, al centre cultural La Casa Elizalde (c. València, 302)
 Titelles a càrrec de la companyia Xip Xap.

ACTIVITATS

Dijous 18 de febrer
Les golfes del jazz
 A les 19.30 h, al centre cívic Casa Golferichs (Gran Via de les Corts Catalanes, 491)
 Història del jazz: dels orígens al Be-bop.
 Xerrada a càrrec d'Albert Suñé.

Diumenge 7 de març
The flamingo's
 A les 12 h, al centre cultural La Casa Elizalde (c. València, 302)
 Espectacle de circ familiar a càrrec de la companyia Els Herrerita.

TEATRE

Dimecres 24 de febrer
Don't look at them
 A les 20.30 h, al centre cultural La Casa Elizalde (c. València, 302)
 Espectacle a càrrec d'Ateatro Dansa. Intèrprets: Donis Taveras i Elisenda Nadal Robusté. Reflexió sobre la vida de l'ésser humà en la societat.

Dimecres 10 de març
Sim volem + entresòl + huit buit
 A les 20.30 h, al centre cultural La Casa Elizalde (c. València, 302)
 Tres peces interpretades per Neus Villà, Laura Dorna i Ivan Montardit, a càrrec d'En cia'm.

LA COMUNITAT ÉS COSA DE TOTS

Al terrat, només pot haver-hi una antena

La comunitat de veïns ha de posar-se d'acord en la instal·lació d'una sola antena de TV, ràdio i comunicació. En cas que n'hi hagi més, la comunitat haurà de substituir-les per una única antena que reparteixi el senyal a tots els veïns de l'edifici. L'antena haurà d'estar situada al terrat i s'ha d'evitar que es vegi des de qualsevol lloc públic. Us recor-

dem que no es pot tenir cap tipus d'element tècnic d'instal·lació (aires condicionats, antenes, alarmes, plaques solars i altres aparells similars) sobre el parament de façana, miradors o balconades. Actualment, amb l'apagada analògica i l'arribada de la TDT, és un bon moment perquè la comunitat prengui acords sobre la instal·lació d'una sola antena.



L'Escola Municipal de Música Eixample obre les portes



El nou centre tindrà capacitat per a 450 alumnes aproximadament.

El mes de març vinent es posarà en marxa aquest nou equipament per al districte que estarà al carrer Sardenyà, 368, i que formarà part de la xarxa d'escoles de música municipals

Redacció

La nova Escola Municipal de Música Eixample obrirà les portes a partir del proper mes de març amb l'objectiu d'oferir, als veïns i veïnes del districte i de la ciutat, un nou espai on aprendre i gaudir de

diferents ensenyaments musicals mitjançant una àmplia oferta de possibilitats. Aquest nou centre prové del trasllat de l'Escola Municipal de Música Casa dels Nens i s'incorporarà a la xarxa d'escoles municipals de música de Barcelona

que s'impulsa des de l'Ajuntament de la ciutat.

El nou centre tindrà capacitat per a uns 450 alumnes i, com en la resta d'escoles de la xarxa municipal de música de Barcelona, es promourà l'aprenentatge musical com a part im-

portant de la formació de la persona. L'escola ofereix la possibilitat d'estudiar, a partir dels 5 anys, una gran diversitat d'instruments: acordió, arpa, bateria, baix elèctric, clarinet, contrabaix, fagot, flabiol, flauta de bec, flauta travessera, guitarra, guitarra elèctrica, oboè, percussió, piano, saxòfon, tenora, tible, trompa, trompeta, trombó, tuba, viola, violí i violoncel. A més, es pot formar part de les diferents agrupacions: orquestres de corda i vent, cobla, combos, ensembles i corals. També s'oferirà a les famílies la possibilitat de participar amb els seus fills o filles en els programes "Música per a nados" i "Do, re, mi... música per compartir", adreçat a nens i nenes entre 2 mesos i 4 anys. Són programes als quals els infants van sempre acompanyats del pare o mare i que permeten a l'infant iniciar els seus primers contactes amb la

música a través de jocs, cançons, audicions, etc.

La nova escola municipal de música, que depèn de l'Institut Municipal d'Educació de Barcelona, té uns 1.000 m² de superfície útil, repartits en 18

L'escola ofereix ensenyaments musicals per a alumnat a partir dels 5 anys

aules, una aula de percussió, una aula de tecnologia musical, una sala d'audicions –amb capacitat per a 130 places–, totes insonoritzades i climatitzades. Un dels objectius d'aquesta nova escola és oferir a la ciutadania la programació de diferents concerts i activitats musicals obertes a tothom.

Més informació:
www.emmeixample.cat

MÉS DE 15 ANYS D'ESCOLES DE MÚSICA MUNICIPALS A BARCELONA

El curs escolar 1993-94 van obrir les portes les primeres escoles de música municipals de la ciutat. L'objectiu de l'Ajuntament de Barcelona és seguir augmentant-ne l'oferta i que cada vegada un nombre més elevat de ciutadans puguin gaudir i aprendre diferents tipus d'ensenyaments musicals en aquests centres municipals.

Per què porta el seu fill/a a una escola municipal de música?



Ester Baron
Historiadora de l'art

Perquè m'interessa molt la música, i sempre surt més bé de preu que la privada. M'agrada com funciona tant l'escola com els mestres. N'estic molt contenta.



Eugènia Ramos
Professora

Hi porto la nena. En ser municipal, em donava més confiança. La veritat és que n'estic molt contenta i la nena també.



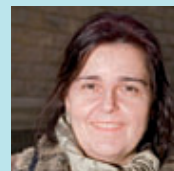
Josep Domènech
Professor

La meua dona va insistir que els nostres fills estudiessin música (tot i que jo també n'estic encantat). Hi volien entrar els tres que tenim, nens, però finalment la petita no hi ha entrat.



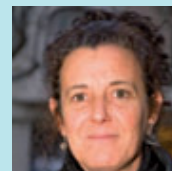
Pepe Serra
Director de museu

Està bé que vagin a música, és molt important per a la seva formació. Coneixiem l'escola perquè abans vivíem aquí a prop i sabíem que estava molt bé.



Silvia Llanas
Professora de música

Abans aquest nivell l'impartíem des del conservatori, però ara el fan aquí. La qualitat és bona, i la qüestió econòmica està molt bé. És molt difícil entrar-hi.



Susana Argul
Biòloga

Por el nivel está muy bien y además estoy convencida de que la educación tiene que ser pública. Lo que sería bueno es que hubiera más escuelas.

ÀLBUM HISTÒRIC

J. M. Contel

Història de la Diagonal (II)

Pel que fa al nom de Diagonal, aquest, com el del Paral·lel i la Meridiana, són els únics noms de carrers que va posar Cerdà, perquè la resta de carrers d'aquella nova Eixample van ser batejats per Víctor Balaguer amb noms històrics. Però, com explicàvem en el capítol anterior, el primer nom que rebé fou el d'Argüelles, que va perdurar fins ben entrat el segle XX. El 1922 fou rebatejat amb el nom de Nacionalitat Catalana; el 1925 el canviaren pel d'Alfons XIII i, proclamada la república el 1931, li posaren el de 14 d'abril. El 1939, en guanyar els franquistes la Guerra Civil, es va rebatejar el carrer amb el nom i el grau del dictador i va passar a dir-se Generalísimo Franco, nom que va perdurar fins al 1979, quan va recuperar el seu nom inicial. Val a dir que, sense fer gaire cas dels canvis, gairebé tothom, de manera col·loquial, va continuar anomenant Diagonal aquesta avinguda.

Pel que fa al creixement urbanístic de la banda dreta, aquesta expansió va ser més lenta i amb pocs edificis artístics –la Casa de les Punxes en podria ser una excepció–, però es anar fent cada vegada més present a mesura que la Diagonal s'acostava a la zona del ferrocarril, al carrer Marina, a partir del qual el tren circulava pel bell mig de l'avinguda, fins a la plaça de les Glòries Catalanes. Segons Lluís Permanyer, les vies del tren i la Ciutadella van afectar negativament l'evolució d'aquest tram, perquè allò no era Barcelona, sinó, en gran part, Sant Martí, i quan es va començar a construir la Diagonal, ni el Clot ni els altres barris de Sant Martí oferien un atractiu important per propiciar un creixement ràpid.

Si té fotografies o documents del seu barri, en pot fer donació a l'Arxiu Municipal del Districte, 93 291 62 28



La Casa de les Punxes és un dels edificis emblemàtics de la Diagonal. (Foto: Arxiu JMC.)

ACTIVITATS**El Dia de la Dona se celebra amb un ampli ventall d'activitats creatives**

Una de les activitats fetes arran de la commemoració del Dia de la Dona, l'any passat.

El 10è aniversari del premi de relats curts fomenta la participació de la dona en el terreny literari i de denúncia social**Alexandra Rubio**

Els centres cívics del districte de l'Eixample han volgut promoure el Dia Internacional de la Dona amb una àmplia gamma d'activitats culturals. I és que la programació que ofereixen és plena de propostes que no es limiten al dia 8 de març, sinó que s'inicien al final d'aquest mes i es perllongaran fins a la primera setmana d'abril.

Per posar alguns exemples d'aquesta agenda cultural, el centre cívic Sagrada Família, amb l'objectiu de trobar diferències entre generacions d'àvies, mares i filles, celebra la desena edició del premi de relats curts, titulada "Deu

anys de canvis". D'altra banda, la Casa Elizalde organitza una lectura dramatitzada d'algunes de les vivències d'escriptores com ara Simo-

Els actes d'enguany ocupen bona part dels mesos de febrer, març i abril

ne de Beauvoir, Mercè Rodoreda o de l'actriu Anna Magnani. Per als amants del teatre, el centre cívic Sagrada Família estrena l'obra *Las negras culonas "infraganti"* i les Cotxeres Borrell representaran *Los despertares de Eva*, un conjunt de monò-

legs tragicòmics a càrrec de La Ira Teatro. I per als cinèfils, l'Ateneu de Fort Pienc projecta films dins del cicle de dona com ara *Los limoneros*, del director israelià Eran Riklis, o *Happy, un cuento sobre la felicidad*, del britànic Mike Leigh. Un altre suggeriment és l'exposició "Dones valentes", del fotoperiodista Aitor Fernández, a la Casa Elizalde, que mostra les persones que treballen diàriament per un món més just. I finalment, els espectacles musicals tancaran les agendes dels centres impulsant veus femenines com la d'Amanda Jayne and the Murder of Crows, improvisacions de jazz a càrrec de la banda H3o i el cicle de dones cantautoras.

Més informació:www.bcn.cat/eixample

República, guerra i revolució L'AJUNTAMENT DE BARCELONA (1931-1939)

El govern municipal al costat de la ciutat

www.bcn.cat/publicacions



República, guerra i revolució
L'AJUNTAMENT DE BARCELONA
(1931-1939)

EDITORIAL BASE

PVP: 24,90 €
ISBN: 978-84-9850-183-4

Edita: Ajuntament de Barcelona
amb Editorial Base

En venda
a les principals llibreries i a

Sala Ciutat
carrer ciutat 2

Horari: Di-Ds: 15-20 h.; Dg: 10-14 h.

Els veïns acomiaden la caserna de bombers del carrer Provença

Centenars de veïns s'han volgut sumar a la festa de comiat de l'antiga caserna de bombers del carrer Provença. La jornada ha comptat amb gegants, castellers i havaneres

David Sabaté

Centenars de veïns van voler sumar-se el passat dissabte 16 de gener a la festa que Bombers de Barcelona va organitzar per acomiadar l'actual caserna de l'Eixample, situada al carrer Provença, 176. La celebració va atraure moltes persones, que van voler veure per dins aquest edifici emblemàtic que forma part de la història del Servei de Prevenció, Extinció d'Incendis i Salvament (SPEIS) de l'Ajuntament de Barcelona.

Les activitats van començar a primera hora del matí, amb un partit de voleibol entre un equip de bombers veterans i un altre de joves, al mateix poliesportiu del parc de Provença. Ja a la tarda, hi va ha-



La caserna, el dia del comiat.

ver una festa popular, amb la participació de geganters, castellers i bastoners; un berenar i un espectacle d'animació infantil. Els més menuts mira-

La celebració ha volgut remarcar el caràcter històric d'un edifici emblemàtic

ven bocabadats alguns números de màgia; d'altres aprofitaven per pujar, no menys sorpresos i sota la supervisió d'un membre del cos,

a la cabina d'un dels nombrosos camions de bombers aparcats al pati. Entre els assistents, representants polítics del govern i de l'oposició; i també cares conegudes com la de la model i presentadora Judit Mascó.

El bomber Josep Ignasi Amunetegui, amb 28 anys de servei, recordava: "Aquest parc va obrir al 1932 i des del principi ha estat un model a seguir; ha estat la nostra estrella. Des d'aquí s'ha fet mig milió de serveis al ciutadà; hi han passat generacions i generacions de bombers i molts d'altres ens hi hem format. Però els bombers del dol en fem festa, hem de continuar". Les activitats, organitzades amb la col·laboració de l'Agrupació Cultural i Esportiva (ACE) i el Cau del Jubilat de Bombers de Barcelona, van seguir amb una exhibició de gimnàstica ornamental, una cantada d'havaneres i un final pirotècnic amb diables i focs d'artifici.

→ NOTÍCIES

3r cicle "Saps què menges?"

Sovint no som conscients dels impactes sobre el medi i sobre la nostra salut d'allò que mengem. El cicle "Saps què menges?" ens proposa una reflexió sobre el nostre model alimentari a través de dos tallers (de serveis artesans i de seitan), un docufòrum sobre la indústria alimentària animal i una xerrada sobre el llibre *Supermercats, no gràcies*, d'Esther Vivas. Més informació al bloc: ciclesapsquemenges.blogspot.com.

Exposició sobre llibres prohibits

La dictadura del general Primo de Rivera va permetre que s'editessin llibres de continguts considerats perillosos o revolucionaris que van escapar al control de la censura. L'exposició "Llibres prohibits" és una oportunitat de conèixer aquest llegat recopilat pels dissenyadors i col·leccionistes Sergi Freixes i Jordi Garriga. Es podrà veure del 15 de febrer al 14 de març a la Biblioteca Sant Antoni-Joan Oliver.

Patinada popular a la Festa de Sant Antoni

La Festa Major de Sant Antoni ha apostat més que mai per les activitats esportives. El passat 24 de gener, just després de la popular Cursa Atlètica de Sant Antoni, se celebrava per primera vegada el Sant Antoni Patina!, una gran festa sobre rodes oberta a tothom que va començar amb classes de patinatge gratuïtes i va acabar amb una patinada pels carrers del barri, amb sortida del carrer Tamarit.



Sardanes de Carnaval al parc Joan Miró

De *cowboy*, ballarina, comte Dràcula o pubilla catalana. Al parc Joan Miró, el 14 de febrer, dia dels enamorats, tothom està convidat a ballar sardanes disfressat. La ballada començarà a les dotze del migdia i la música anirà a càrrec de la Cobla Ciutat de Terrassa. La diada és organitzada per l'AV del parc de l'Escorxadó, l'AV de l'Esquerra de l'Eixample i l'Associació Sardanista Fonts de Montjuïc.

SEU PROVISIONAL I FUTUR COMPARTIT

La festa ha donat pas al trasllat de les dotacions a les instal·lacions provisionals del parc Joan Miró. Allà s'estaran fins que acabin les obres de l'edifici històric de Provença, el qual albergarà les noves instal·lacions de l'Hospital Clínic, situat just al costat, i un nou parc modern i adaptat a la nova estructura en xarxa dels parcs de bombers. Paral·lelament, el passat mes de juny van començar les obres del futur parc del Port.

Segones Jornades de treball dels Espais de gent gran de l'Eixample



Participants a les jornades de l'any passat.

Beatriz Sanchís

Les Segones Jornades de treball dels Espais de gent gran de l'Eixample tindran lloc del 22 al 26 d'aquest mes i se celebraran a l'Espai Sant Antoni, Fort Pienc, Sagrada Família i l'Espai Esquerra. L'objectiu d'aquestes jornades és que es consolidin com a eina de suport al treball voluntari de les persones grans per tal d'estimular la participació activa d'aquest sector de la població a la

ciutat. Es tracta d'establir una xarxa de col·laboració entre les diferents persones voluntàries dels Espais i Casals per tal de reforçar el paper actiu de les persones grans, posant de manifest que aquest sector de població té un paper destacat en la construcció de la societat. Cada grup assisteix a una sessió de treball dirigida per una psicòloga que donarà als participants eines i pistes per millorar el treball en equip, per fer

més eficaç el treball i les organitzacions, per moure's en les relacions de grup i poder tractar els possibles conflictes derivats de les relacions personals amb una mirada positiva. El darrer dia tindrà lloc una sessió col·lectiva per treballar el retorn de la feina feta als diferents grups al llarg de les jornades. Els participants han de formar part d'algunes de les diferents comissions de treball existents.

ENTITATS

Comença a rodar l'eix comercial Gran Eixample

L'eix comercial Gran Eixample és una iniciativa que ara comença a posar-se en marxa i que té com a objectiu enfortir el comerç de l'Esquerra de l'Eixample

Joan Anton Font

Diferents empreses i comerços van col·laborar en l'enllumenat dels carrers de l'Esquerra de l'Eixample en la passada campanya de Nadal. Això va ser una primera declaració d'intencions. El comerç de la zona té ganes de fer coses. Gran Eixample és un eix comercial que tot just ara s'està constituint. L'objectiu és sumar voluntats i il·lusions per potenciar el comerç i les empreses del barri per mitjà d'accions promocionals i dinamitzadores conjuntes. La iniciativa va néixer en el si de l'Associació Catalana d'Empreses per a Gais i Lesbianes (ACEGAL). El president d'aquesta associació, David Martí,

sap que ara tenen per davant el repte de convèncer el major nombre de comerços i empreses de la zona perquè s'uneixin al nou eix i col·laborin en aquest projecte comú que ha de servir perquè tots en surtin beneficiats i en-

L'eix vol implicar els comerços del carrer i altres serveis de la zona

fortits. Segons Martí, "l'eix comercial Gran Eixample vol combinar les estratègies més pròpies del centres comercials coberts amb els avantatges del comerç al carrer, com és la proximitat



Comerços a l'Esquerra de l'Eixample.

amb la gent del barri". Les noves tecnologies també tindran un paper important, ja que una de les fites és promoure la compra on-line a través del web de l'eix, de manera que els comerciants podran anunciar-hi i vendre-hi diferents productes i promocions. També es provarà de signar convenis per tal d'oferir avantatges als clients dels comerços de l'eix. Per exemple, amb els aparcaments, perquè els clients puguin estacionar-hi mentre fan la compra; o amb ludoteques, perquè mentre els pa-

res miren botigues, els nens puguin distreure's. Segons David Martí, "Gran Eixample vol ser un eix diferent, que impliqui els comerços del carrer, però també altres serveis de la zona. Ens interessaven també empreses d'entresols o primers pisos que tenen quelcom per oferir als veïns i veïnes".

Més informació:

Eix comercial Gran Eixample

Telèfon: 93 390 71 18

www.graneixample.com

★ ELS GRUPS MUNICIPALS OPINEN

Fent Eixample

PSC. Assumpta Escarp



Encetem el 2010 amb un nou espai a la revista amb la il·lusió de poder exposar mensualment les actuacions del govern del Districte i, sobretot, els reptes de futur. L'Eixample és un districte cohesionat, dens i sobretot és l'eix vertebrador de Barcelona, però a la vegada format per sis barris amb equipaments, serveis i activitat comercial dirigits al resident. És un districte format per una trama urbana de la qual ara estem commemorant el 150è aniversari. El criteri de l'actuació del govern del Districte és donar prioritat a la qualitat de vida dels residents, potenciar el seu aspecte convencional i, alhora, mantenir l'activitat comercial, que li dona dinamisme i vitalitat. En són bons exemples els jardins d'interior d'illa, uns espais verds de lleure i pau al bell mig de la ciutat, o l'ampliació de voreres del carrer Balma, que farà que deixi de ser essencialment un carrer de trànsit per passar a ser un carrer més de la trama Cerdà.

Recuperar el temps perdut

CIU. Gerard Ardanuy



L'Eixample és el districte central a Barcelona, per la seva població, pel dinamisme del seu dens teixit associatiu, pel pes de l'activitat econòmica que s'hi desenvolupa. Molt sovint hem denunciat que el govern municipal no ha estat a l'alçada del nostre districte i l'ha maltractat històricament. De fet, el balanç és decebedor: déficit sever d'infraestructures i d'equipaments, desidia en la resolució de temes pendents (Model, Casa Burés, illa Germanetes, etc.) o mala gestió de la vida quotidiana (pobresa vergonyant, focus d'inseguretat ciutadana i d'alteració greu de la convivència), entre d'altres. Des de CiU, la força de l'Eixample, treballem perquè, a partir del 2011, l'Eixample pugui recuperar el temps perdut. I ho farem garantint més democràcia i més respecte per als ciutadans i ciutadanes, mitjançant una administració àgil, sensible, propera, dialogant, que ajudi i no esdevingui una nosa feixuga.

La prepotència de l'alcalde al parc

Joan Miró
PP. Xavier Mulleras



Els veïns del parc Joan Miró (parc de l'Escorxador) van trobar-se una sorpresa en tornar de les vacances d'estiu: un altre nyap de l'alcalde Jordi Hereu, en aquest cas en forma de caserna "provisional" (durant tres anys!) del parc de bombers. La construcció es va fer amb obscurantisme i una prepotència pròpia dels qui fa 30 anys que governen i pensen que això és casa seva. Des del Partit Popular volem tornar a denunciar la manca de diàleg i la prepotència de l'alcalde Hereu en fer la caserna en un parc qualificat de zona verda, sense cap diàleg amb els veïns i aprofitant el seu èxode de vacances. El mateix Plenari del Districte de l'Eixample ha demanat per majoria que es revisés aquesta construcció i es valoressin altres ubicacions alternatives. Una ciutat no es pot governar des de la imposició i la manca de diàleg amb els ciutadans. Menys publicitat de participació i més participació de veritat.

Fem política quotidiana

ICV. Ricard Gomà



Estremem en aquesta revista una nova secció que dona veu als grups municipals allà on, per a nosaltres, la política pren més sentit. És en el terreny de la proximitat on s'expressen les inquietuds, els projectes i les il·lusions de les persones que viuen a la nostra ciutat i que, des de la seva quotidianitat, la transformen dia a dia. Els representants polítics, i especialment els qui ens dediquem a la política local, hem de saber aterrar sempre en aquesta quotidianitat, per forjar vincles, recuperar compromisos, compartir projectes per construir col·lectivament una Barcelona més solidària i ecològica. Com a president d'ICV-EUiA a l'Ajuntament, hi estic compromès. Defenso amb convicció els lideratges compartits i el treball en xarxa; no concepó una altra manera de fer política. Voldria que aquest canal que avui obrim fos útil, sobretot per a vosaltres, i que ens permetés respondre a aquelles qüestions que més us interessin o preocupin de l'Eixample o del conjunt de la ciutat.

Suport incondicional a la cultura popular

ERC. Ricard Martínez



Una de les preocupacions constants d'ERC per a la ciutat en el seu conjunt és el suport a la cultura popular. És per això que en les negociacions dels pressupostos amb el govern municipal, ERC va posar com a condició reforçar els ajuts a les entitats de la cultura tradicional i popular de l'Eixample mitjançant l'adquisició de locals als barris de Sant Antoni i Sagrada Família. Així, el Centre de Cultura Popular i Tradicional de la Sagrada Família ja és una realitat, i hi desenvolupen les seves activitats els Castellers de la Sagrada Família, l'Associació de Geganters la Farfolla i els diables Bessialots Espumats. En el cas del local de Sant Antoni, en breu els tabalers i els diables de Sant Antoni podran fer-hi els assaigs i l'associació de veïns disposarà d'un espai més de servei al barri. Amb noves i millors infraestructures, les colles de cultura popular poden fer créixer la seva massa social i ampliar i fer evolucionar la seva activitat.

POLIESPORTIU

Barcelona tremolarà amb la nova edició de la Mitja Marató

Le primera prova de fons de la temporada torna a Barcelona el dia 14 de febrer. Al 2009 hi van participar 4.551 atletes procedents de tot el món

Pere S. Paredes

El pròxim dia dels enamorats, el 14 de febrer, a partir de les 9 del matí, la ciutat tornarà a viure una nova edició de l'ASICS Mitja Marató, la primera prova de fons amb la qual comença la temporada, i per tant, l'encarregada d'inaugurar un nou cicle de curses barcelonines obertes a la participació de tothom.

L'organització té com un dels seus principals objectius que aquesta prova atlètica popular, de 21,097 quilòmetres, sigui oberta a tothom amb una gran participació d'atletes, i és per aquesta raó que vol facilitar al màxim la incorporació dels corredors i les corredores habituals a les curses populars de 10 quilòmetres a les curses de fons. Com? Oferint l'oportunitat de classificació als 10 quilòmetres. Això no obstant, segons la resposta dels atletes, la inscripció es tancarà quan s'arribi als 5.500 inscrits.

Per participar a la cursa és obligatori inscriure's prèviament i pagar els 15 euros (IVA inclòs), abans del 8 de febrer, ja sigui per Internet o presencialment (del 27 de gener i fins al 8 de febrer a les 13 h) a: Agrupació Atlètica de Catalunya (c. Venus, 8, Tel. 93 207 20 18), Atleta's (carretera



Corredors a la Mitja Marató del 2009.

de la Bordeta, 7) o Runnersworld (pg. García Faria, 25). Els atletes amb cadira de rodes es podran inscriure enviant un correu a aac@ubae.cat fins al

Com a novetat, als 10 quilòmetres de cursa hi haurà un control de classificació

dia 8 de febrer. No s'admetran inscripcions per telèfon, fax, ni correu electrònic (tret dels atletes amb cadira de rodes). Aquest any, els 21.097 metres de la Mitja Marató correran per indrets tan característics de Barcelona com ara: pg. Lluís Companys, pg. Pujades, pg. Picasso, av. Marquès

de l'Argentera, Via Laietana, pl. Urquinaona, ronda Sant Pere, pl. Catalunya, la Rambla, portal de la Pau, av. Paral·lel, Gran Via de les Corts Catalanes, pl. Tetuan, pg. Sant Joan, pg. de Lluís Companys, av. Icària, c. Marina, av. Diagonal, Josep Pla, pg. Taulat, c. Selva de Mar, pg. García Faria, c. Jonquera, av. Litoral, c. Arquitecte Sert, c. Salvador Espriu, pg. Circumval·lació, pg. Picasso, pg. Pujades fins arribar a pg. Lluís Companys/Arc de Triomf.

Més informació:

www.bcn.cat/mitjamarato/ca

Inscripcions:

www.championchip.cat/inscripcionsExp/inscripcion.asp?carretera=104

EL TAULELL

Joan Anton Font

Detalls originals plens de màgia



El local és decorat amb l'estil dels anys vint.

Escrivà, la sorpresa sembla que no té límits. Els detalls que hi veurem poden despertar un munt d'emocions. Què us passaria si veiéssiu àlbums de cromos de quan éreu petits, o llibres que tenia la iaia, o si poguéssiu aconseguir entrades de partits de quan jugava en Kubala, o la d'aquell concert dels seixanta, o un diari original del dia que va néixer? I quin goig tenir joguines antigues o caps musicals en l'època de les videoconsolles. A Escrivà, hi trobarem detalls plens de màgia, i molts que poden provocar nostàlgia, ideals tant per regalar com per col·leccionar. Fins i tot tenen en exposició un barret signat per Michael Jackson. Porten la botiga el Raül Escrivà i l'Amanda Sancho, els quals també organitzen esdeveniments per a empreses i festes privades. La decoració del local recrea la dels anys vint i quin millor lloc que el modernista Eixample per acollir un establiment així.

Escrivà / C. Bruc, 70 / Telèfon: 93 488 18 82

MULTIMÈDIA

TELEVISIÓ

BTV

"Connexió Barcelona"
De dilluns a divendres, de 17 a 20 h
"Info Barris"
Eixample: dimarts a les 14.40 h
Canal 39 UHF i Canal 26 TDT
www.btv.cat
www.btvnoticies.cat

RÀDIO

COM Ràdio - 91.0 FM

Travessera de les Corts, 139
Tel. 93 508 06 00

PUBLICACIONS

Revista Esquerra de l'Eixample

Associació de Veïns i Veïnes
Av. Roma, 139. Tel. 93 453 28 79

Revista Cor Eixample

Consell de Cent, 352. Tel. 93 487 12 43

Revista ACeObert Sagrada Família

C/ Indústria, 137-141. Tel. 93 446 32 10

Revista ACeObert Sant Antoni

C/ Indústria, 137-141. Tel. 93 446 32 10

Revista Fort Pienc

Associació de Veïns de Fort Pienc
Ali Bei, 94-96

Revista Sagrada Família

Associació de Veïns Sagrada Família.
C/ València, 417, local 4. Tel. 93 459 31 64

Sant Antoni 2000 L'Informatiu

Associació de Veïns de Sant Antoni
Av. Mistral, 30, pl. baixa.

INTERNET

Portal Mòbil



Tots els serveis municipals disponibles des del vostre telèfon mòbil. Sol·licitar el volant de residència del padró d'habitants, saber quines són les estacions de Bicing o els punts Wi-Fi més pròxims o tot allò relatiu a les grues són alguns dels serveis municipals que podeu tenir al mòbil.
www.bcn.cat/mobil

eGovernment



Presenta els serveis basats en les tecnologies de la informació i la comunicació que impulsa l'Ajuntament per tal d'oferir als ciutadans un servei públic més àgil i proper amb l'Administració.
www.bcn.cat/egovernment

ENTREVISTA**Antoni Vila Casas**, president de la Fundació Vila Casas

“L'art no només està fet per fer museus, sinó per fer-te més agradable la vida”

Nascut l'any 1930 a Barcelona. Fundador de Laboratoris Prodes, SA. El 1986 va néixer la Fundació Privada Vila Casas, dedicada a l'àmbit sociosanitari i promotora de l'art. És Creu de Sant Jordi i Premi Nacional de Cultura



Miquel Pellicer

De família amb negoci tèxtil, però vostè es va fer farmacèutic...

Sí, jo era el penúltim d'una família de cinc fills i m'havia de guanyar la vida d'alguna manera, perquè a casa ja érem molts germans per a l'empresa familiar.

El 1960 neix Prodes. Què van representar aquests laboratoris?

No gran cosa, perquè es va crear com una petita empresa, però a poc a poc va anar creixent. Els anys vuitanta vam comprar diverses empreses, vam destinar molts recursos a la investigació i ens vam expandir cap a Europa. L'any 1997 ens vam fusionar amb els Laboratoris Almirall. Amb el temps i l'edat vaig deixar de ser executiu i em vaig dedicar a la Fundació.

Parlant d'investigació, s'hi inverteix prou al nostre país?

S'hi inverteix proporcionalment. En el nostre cas, era gairebé un 10% del nostre pressupost. La recerca és totalment necessària i, amb els anys, dels productes químics s'ha passat a altres àmbits

molt més complexos de la ciència com la biogenètica, l'oncologia, etc.

En els darrers temps, s'ha qüestionat el paper de la indústria farmacèutica sobre problemes com la Grip A. Què en pensa?

Els estats tenien la pressió que l'OMS va dir que era una pandèmia. Per tant, els estats tenien l'obligació d'actuar. Si no haguessin comprat vacunes potser llavors la gent també hauria criticat la mesura. Els governs tenen l'obligació de prendre mesures perquè no hi hagi cap tipus de daltabaix i les empreses farmacèutiques col·laboren perquè no hi hagi cap daltabaix.

La Fundació es crea l'any 1986. Quin va ser el seu objectiu?

La indústria farmacèutica sempre ha tingut un paper com a responsable de successos. Sempre es diu que els medicaments són cars, no efectius... hi ha molta desinformació sobre els temes sanitaris i es cometien molts disbarats informatius. A través de l'Informe quiral, es fa una anàlisi anual sistemàtica de les notícies relacionades amb l'àmbit sanitari. De les conclusions, se'n fan unes trobades que s'anomenen Quiral Salut per tal de debatre i establir diàleg



Vila Casas a Can Framis, al 22@, que té un fons de 600 obres.

entre el món sanitari, els mitjans de comunicació i la societat. Fem informació contínua del tema sanitari.

La Fundació també té, però, una part de mecenatge de l'art. Què és l'art per a vostè?

Una afició.

“Les empreses farmacèutiques col·laboren perquè no hi hagi cap daltabaix”

És com qui col·lecciona trens?

Tot col·leccionista posa molta passió en la col·lecció que té, sigui la que sigui. Vaig començar amb obres petites i després et vas entusiasmant, coneixes els artistes i veus que molts cops les institucions no donen prou suport als artistes dels país. El col·leccionista, a més a més, per regla general quan compra un quadre busca més la inversió futura que el propi gust. Per a mi, és una distorsió del que ha de ser el col·leccionisme, perquè una col·lecció l'has de fer perquè t'a-

grada, no pensant en quants diners hi guanyaràs.

Les línies mestres de la Fundació es regeixen pel seu gust?

Cada persona és un gust i l'art no només està fet per fer museus, sinó per fer-te més agradable la vida. Però una fundació no es pot regir únicament pel criteri personal, sinó que ha de tenir una finalitat social, perquè, si no, no té sentit d'existir. Cal dir que els artistes del país no estan ni valorats ni es mostra la feina que fan. Hi ha molts bons artistes que no els pots veure en un museu com el MNAC o el MACBA, perquè aquests museus no tenen la dotació pressupostària necessària. En els meus espais i les meves col·leccions, s'hi poden trobar obres des de mitjan segle XX fins a l'actualitat.

Destaca el darrer espai, Can Framis, al 22@...

És un espai que funciona des de l'abril amb un fons de 600 obres. Combino els artistes que ja tenen un recorregut consolidat com en Tàpies, Ràfols Casamada, Plensa, Llena, etc., però també hi ha artistes no gaire coneguts, però que tenen una gran categoria, com en Manils, Llimós, Artigau, per exemple.

“A la plaça de la Virreina, prenem alguna cosa. Al Cibernàrium, aprenem noves tecnologies”

Francesc Cebrián

MISSATGE NÚM. 209 · Concurs.jofaigcibernarium.cat



El Cibernàrium és l'espai on créixer amb les noves tecnologies a Barcelona, amb un ampli programa d'activitats de formació gratuïtes per a ciutadans, professionals i empreses. A Barcelona, fes Internet. Fes Cibernàrium.

www.cibernarium.cat

Barcelonactiva

Promoció Econòmica