

## ENTREVISTA

Pàg. 8

**Lluís Ortega**

Restaurador i pregoner de la Festa Major de Fort Pienc 2009

*"El que més ha canviat per a mi són les olors"*

## PLE DEL DISTRICTE

Pàg. 4

**El govern fa balanç dels dos primers anys del PAD**

## EQUIPAMENTS

Pàg. 6

**Institut Fort Pius**

Celebra 25 anys amb noves instal·lacions

## SERVEI PÚBLIC

Pàg. 6

**Cens d'animals de companyia**

L'Ajuntament dona subvencions per posar el xip

## POLIESPORTIU

Pàg. 7

**Camp Municipal de Futbol de l'Escola Industrial**

Estrena gespa



# Inaugurada l'Escola Bressol Municipal La Fassina

**ESP AIS**

Les 10 aules tenen accés directe al pati, terrassa i zona de jocs

**CAPACITAT**

És el centre més gran dels inaugurats fins ara

**PROGRAMA**

Atenció a la diversitat, comunicació familiar i relació amb els llibres

Pàg. 3



## El parc de Bombers es trasllada temporalment



Els bombers estrenen seu temporal al parc Joan Miró.

El parc de Bombers de l'Eixample es trasllada temporalment de la seva seu al carrer de Provença, a tocar de l'Hospital Clínic, al parc de Joan Miró. Al seu emplaçament originari, s'hi construirà una nova illa d'equipaments que inclourà la nova i moderna caserna de bombers de l'Eixample. El trasllat temporal de les instal·lacions dels bombers a la confluència del carrer d'Aragó amb el de Tarragona és necessari per garantir la plena operativitat del Cos en cas d'emergència al districte. El seu disseny no afecta la zona verda, ja que se situa a la zona pavimentada del parc. El canvi és conseqüència de les obres d'ampliació que s'han de fer a l'Hospital Clínic, al solar on actualment hi ha el parc de Bombers.

Pàg. 5

**INFOÚTIL**

**ATENCIÓ AL CIUTADÀ**

**Oficina d'atenció al ciutadà (OAC)**  
Aragó, 328, pl. baixa  
**Telèfon d'informació 010**  
(0,45 € IVA inclòs d'establiment de trucada, més 0,06 cèntims IVA inclòs per minut tarifat per segon)  
**Telèfon del Civisme** 900 226 226  
**Síndica de Greuges de Barcelona** 93 413 29 00  
Ronda Sant Pau, 43-45, 3r.

**CENTRES CÍVICS I CULTURALS**

<b>Casa Golferichs</b> Gran Via de les Corts Catalanes, 491.	93 232 77 90
<b>Centre cívic Ateneu Fort Pienc</b> Ribes, 14.	93 232 78 27
<b>Centre cívic Cotxeres Borrell</b> Viladomat, 2-8.	93 324 83 50
<b>Centre cívic Sagrada Família</b> Provença, 480.	93 450 89 17
<b>Centre cultural Casa Elizalde</b> València, 302.	93 488 05 90
<b>Casal d'associacions juvenils de Barcelona</b> Ausàs March, 60.	901 515 253
<b>Centre sociocultural Espai 210</b> Padilla, 210.	93 265 36 45
<b>Espai jove de l'Eixample</b> Ali Bei, 120.	93 232 06 13
<b>Aula Ambiental</b> Lepant, 281.	93 435 05 47

**BIBLIOTEQUES**

<b>Biblioteca Sagrada Família</b> Provença, 480.	93 450 87 33
<b>Biblioteca Fort Pienc</b> Ribes, 12.	93 265 24 35
<b>Bibl. inf. i juvenil Lola Anglada</b> Rocafort, 236.	93 439 41 90
<b>Biblioteca pública Joan Miró</b> Vilamarí, 61.	93 426 36 57
<b>Biblioteca pública Sofia Barat</b> Girona, 64.	93 231 77 67
<b>Biblioteca pública Sant Antoni</b> Comte Borrell, 44-48.	93 329 72 16

**SERVEIS SOCIALS**

<b>CSS Dreta de l'Eixample</b> Ctra. Antiga d'Horta, 1.	93 244 06 40
<b>CSS Nova Esquerra de l'Eixample</b> París, 64.	93 363 85 90
<b>CSS Antiga Esq. de l'Eixample</b> Mallorca, 219, 2a.	93 256 37 80
<b>CSS Sagrada Família</b> Mallorca, 425.	93 256 28 28
<b>CSS Sant Antoni</b> Manso, 28.	93 256 23 50

**GENT GRAN**

<b>Casal de gent gran Carlit</b> Roger de Flor, 162.	93 232 49 67
<b>Espai M. Aurèlia Capmany</b> Enric Granados, 47.	93 453 60 75
<b>Espai de gent gran Esq. Eixample</b> Rosselló, 78-80.	93 410 82 65
<b>Espai de gent gran Fort Pienc</b> Ribes, 14.	93 232 78 27
<b>Espai de gent gran Sant Antoni</b> Comte Borrell, 44-46.	93 451 6 7 36
<b>Espai Sagrada Família</b> Provença, 480.	93 450 89 17

**ALTRES SERVEIS**

<b>Punt d'informació i Atenció a les Dones (PIAD)</b> Mallorca, 425.	93 256 28 19
<b>Of. de l'habitatge de l'Eixample</b> València, 307, bxos.	
<b>Arxiu municipal de Districte</b> Aragó, 311.	93 291 62 28
<b>C. de Normalització Lingüística</b> Mallorca, 115-123, entl. 1a.	93 451 24 45

**SEGURETAT I SERVEIS URGENTS**

<b>U.T. Guàrdia Urbana Eixample</b> Nàpols, 42-62.	
<b>Comissaria Mossos d'Esquadra</b> Gran Via, 456.	
<b>Emergències Guàrdia Urbana</b>	092
<b>Emergències Mossos d'Esquadra</b>	088
<b>Telèfon únic d'emergències</b>	112
<b>Urgències sanitàries</b>	061
<b>Cos Nacional de Policia</b>	091
<b>Bombers</b>	080

**SALUT**

<b>CAP Ausàs Marc</b> Ausàs March, 39-4.	902 500 179
<b>CAP Carles I</b> Marina, 168.	93 231 77 05
<b>CAP Sagrada Família</b> Còrsega, 643.	93 507 25 80
<b>CAP Eixample</b> Rosselló, 161.	93 227 9800
<b>CAP Manso</b> Manso, 19.	93 325 28 00
<b>CAP Sant Joan</b> Pg. Sant Joan, 20.	93 232 97 67
<b>CAP València</b> València, 377-379.	902 500 179
<b>Dispensari del carrer València</b> València, 184.	93 227 93 00

**L'AGENDA**



**Dilluns 16 de novembre**  
**L'atracció del sud**

A les 20.30 h. Casa Elizalde (València, 302)  
Intèrprets: Joan Furió (guitarra) i Eulàlia Vivas (piano)  
Obres de Boccherini, Albéniz i Vilapinyó.

**Dijous 19 de novembre**  
**Por la milenaria China**

A les 19.30 h. Casa Àsia (Diagonal. 373)  
Concert i presentació d'aquest llibre del violoncelista Carlos Prieto, fruit de les seves gires musicals.

**Dilluns 30 de novembre**  
**Centenaris**

A les 20.30 h. Casa Elizalde (València, 302)  
Intèrpret: José Alfonso Álvarez (piano). Obres de Haydn, Mendelssohn i Ravel. Col·labora: Escola de música Luthiers.

**Divendres 11 de desembre**  
**Alba Carmona i Quartet Galii**

A les 21 h. Casa Golferichs (Gran Via de les Corts, 491)  
La trobada de dos estils, la música clàssica i el flamenc. Peces de Manuel de Falla, pals tradicionals del flamenc, alguna copla, tango argentí...



**Dimarts 17 de novembre**  
**How to catch a star**

A les 18 h. Bibl. Sagrada Família (Provença, 480)  
Un nen solitari intenta per diversos mitjans agafar una estrella. Adaptació amb títelles d'un conte anglosaxó.

**Divendres 20 de novembre**  
**La gimcana dels drets**

A les 18 h. Centre cívic Sagrada Família (Provença, 480)  
Per celebrar la diada dels drets dels infants endinsa't en una gimcana carregada d'estratègia i emoció.

**Diumenge 22 de novembre**  
**Trompeta Hipnòtica**

A les 12 h. Centre cívic Cotxeres Borrell (Viladomat, 2-8)  
Goblin viu en un planeta llunyà. En un dels seus viatges per l'espai arriba a la Terra. COA Produccions.

**Diumenge 29 de novembre**  
**Desencaixats-pallassos**

A les 12 h. Casa Elizalde (València, 302)  
Històries de circ amb boles, malabars, màgia i tècniques de clown per acabar amb una guerra de confeti entre públic i actors. Cia. Toniton.



**Dimecres 18 de novembre**  
**Crash/No sólo (de neuronas vive el cerebro enamorado)**

A les 20.30 h. Casa Elizalde (València, 302)  
Dues peces coreografiades per Erre que erre dansa.

**Dijous 19 de novembre**  
**Karl Stets**

A les 20.30 h. Casa Elizalde (València, 302)  
Encantador de cordes, domador de nusos i pallasso, Stets condueix cap a un joc lleuger de clown i amb la tensió d'una pel·lícula de terror.

**Dijous 26 de novembre**  
**Poesia, lectura dramatitzada i Dones de blanc**

A les 20 h. Bibl. Sagrada Família (Provença, 480)  
Lectura dels poemes més destacats del premi del concurs literari organitzat per la Plataforma unitària contra les violències de gènere en el marc del V Fòrum Contra les Violències de Gènere.

**Divendres 27 de novembre**  
**Ens ha caigut la sogra**

A les 22 h. Centre cívic Cotxeres Borrell (Viladomat, 2-8)  
El Jordi i la Montse per fi poden gaudir de la vida de parella, però arriba la sogra. Cia. Sense Espai.

**Divendres 11 de desembre**  
**Trampas de papel**

A les 22 h. Centre cívic Cotxeres Borrell (Viladomat, 2-8)  
Dos desconeguts i un peculiar intercanvi epistolar. Passions ocultes. El passat secret d'ambdós. Cia. Iré.



**Del 10 al 28 de novembre**  
**Mujer**

Centre cívic Sagrada Família (Provença, 480)  
Fotografia i audiovisual del Col·lectiu Kasua.

**Del 3 al 25 de novembre**  
**Miralls**

Casa Elizalde (València, 302)  
Cinc artistes orientals cinc més que treballen a Barcelona ens ofereixen una sola visió calidoscòpica.

**Del 3 al 27 de desembre**  
**L'aigua al segle XXI**

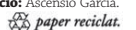
Bibl. Sagrada Família (Provença, 480)  
Exposició dins el cicle de "Consum responsable" durant la campanya de Reis.



www.bcn.cat/publicacions  
bcnrevistes@bcn.cat



Ajuntament de Barcelona



# La Fassina ofereix 126 places al barri de la Sagrada Família



Instal·lacions de la nova escola bressol municipal.

**La Fassina és la desena escola bressol que s'inaugura durant aquest mandat, i el seu programa educatiu potencia l'atenció a la diversitat, la comunicació amb les famílies i l'acostament dels infants als llibres**

## Matilde Alsina

El 7 d'octubre es va inaugurar la nova escola bressol municipal La Fassina al barri de la Sagrada Família. L'equipament, situat al carrer Nàpols, 244, ocupa dues plantes en un dels espais de l'antiga illa Myrurgia i ofereix

un total de 126 places per a infants entre quatre mesos i tres anys.

El nou centre forma part del Pla d'Escoles Bressol Municipals 2007-2011, el qual té per objectiu duplicar el nombre de places i arribar, en el curs 2011-2012, a les 7.547.

Aquest del barri de la Sagrada Família és el desè centre que es posa en marxa en aquest mandat i una de les sis noves escoles que el Pla pretén crear al districte de l'Eixample.

L'equipament és el centre amb més capacitat dels inau-

gurats durant aquesta legislatura i presenta un total de 2.009 m<sup>2</sup> construïts, 563 dels quals són destinats a patis, terrassa i jardins, amb zones de jocs i esbarjo. Les deu aules de què es compon tenen totes accés directe al pati o la terrassa, i el centre compta també amb sales d'usos múltiples: servei de guarda-cotxets, vestidors, cuina, bugaderia i sales de serveis (magatzems, despatx de direcció i sales polivalents). Tot per potenciar un programa educatiu que inclou l'atenció a la diversitat, la comunicació amb les famílies i l'acostament dels infants als llibres a través d'un projecte realitzat conjuntament amb la Biblioteca Artur Martorell que es concreta amb xerrades amb les famílies, assessorament del professorat i maletes de contes i llibres de consulta. El cost de l'equipament, que

compta amb aire condicionat i calefacció, plaques solars per produir aigua calenta i vidres climatitzats i de seguretat, ha estat d'1.078.709 euros.

És un dels 52 centres que el Pla d'Escoles Bressol Municipals 2007-2011 preveu construir i que es concretarà en 42 escoles noves i 10 centres de substitució. D'aquesta manera, el 2012 la ciutat arribarà a tenir 99 escoles bres-

*Ocupa dues plantes en un dels espais de l'antiga illa Myrurgia*

sol, construïdes pel Consorci d'Educació de Barcelona. El pressupost total previst és de 72 milions d'euros, dels quals l'Ajuntament n'aporta 48 i la Generalitat 24, a través del Departament d'Educació.

## DEU ESCOLES BRESSOL EN MARXA

L'EBM La Fassina és el desè centre que s'ha posat en marxa durant aquest mandat. En aquest curs 2009-2010 s'han obert també les escoles bressol Collserola (Sants-Montjuïc), Galatea (Gràcia) i Can Canet (Sarrià-Sant Gervasi). El curs 2007-2008 ho van fer la Sant Medir (Gràcia) i la Manigua (Sant Andreu), i el 2008-2009 El tramvia Blau (Sarrià-Sant Gervasi), El Bressol del Poblenou (Sant Martí), El Cotxet (Sants-Montjuïc) i El Putget (Sarrià-Sant Gervasi).

## Què li sembla l'escola bressol La Fassina?



**Lluís d'Arquer**  
Informàtic

*Té els seus avantatges i inconvenients. Li falta el bagatge de l'experiència, però té unes infraestructures molt bones i ben pensades. Potser és una mica gran, però millor una de gran que poques de petites.*



**José Manuel Yelamos**  
Hoteleria

*Fins ara tot molt bé. La relació amb el professorat és molt bona, i l'escola en si està molt ben estudiada pel que fa a infraestructures. Em sembla molt correcta.*



**Yolanda Badia**  
Administrativa

*Es bonita y muy grande, aunque quizás demasiado para mi gusto. Yo vengo de Barrufets, que era muy pequeña y acogedora. Pero también estoy contenta con esta. Tiene buenas infraestructuras.*



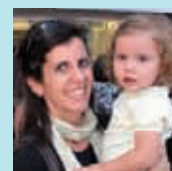
**Xavier Vilaró**  
Empleat de banca

*Molt bé. Nosaltres tenim experiència en les escoles bressol municipals i funcionen bé. És una llàstima que s'obrin escoles bressol i en tanquin d'altres, com la Barrufets.*



**Àngels España**  
Jubilada

*De moment, molt bé. Les instal·lacions són molt àmplies i el professorat molt bo. Estic molt contenta d'haver-hi obtingut plaça. Penso que calia una escola i en calen més.*



**Laia Sallen**  
Visitadora mèdica

*Fantàstica. Les instal·lacions són molt bones. Tant els interiors com els exteriors tenen molt espai. El professorat m'agrada molt i estic molt contenta amb l'equip directiu. Tot està molt controlat i estudiat.*

**ÀLBUM HISTÒRIC**

J. M. Contel

# 100 anys de la Setmana Tràgica

Fa cent anys, entre el 26 de juliol i l'1 d'agost de 1909, Barcelona i la majoria dels seus barris van viure el que es va acabar anomenant la Setmana Tràgica. Allò que va començar com una vaga general contra la crida de reservistes per anar a lluitar al nord del Marroc, on acabava d'esclatar una guerra contra interessos espanyols, va convertir-se en una important rebel·lió popular. Sense una direcció clara, sorgiren grups d'incontrolats que aixecaren barricades i començaren a calar foc a edificis religiosos i a enfrontar-se amb l'exèrcit. Van ser cremats la meitat dels edificis religiosos que hi havia a Barcelona.

Aprofitant que al principi de la setmana s'havia declarat la llei marcial, les tropes, que en els primers moments s'havien mostrat passives, van rebre reforços d'altres punts de l'estat i van acabar entrant a sang i foc per tots els carrers de la ciutat.

Aquesta protesta popular va sorgir de les classes més desvalgudes, davant de la decisió del govern de cridar homes que ja havien acabat el període militar, molts dels quals ja eren casats i tenien fills. La revolta va fracassar a Catalunya i no va ser secundada a la resta d'Espanya, perquè el govern hi va fer creure que es tractava d'una rebel·lió separatista. La repressió va ser desmesurada. El balanç fou de cinc persones executades, entre les quals el fundador de l'Escola Moderna, Francesc Ferrer i Guàrdia, acusat injustament de ser l'instigador de la revolta, i més de mil persones empresonades o desterrades.

**Si té fotografies o documents del seu barri, en pot fer donació a l'Arxiu Municipal del Districte, 93 291 62 28**



Aspecte que oferia el convent de les Penidides situat al carrer d'Aragó entre els de Borrell i Viladomat, després dels fets del mes de juliol de 1909. (Foto: Àngel Toldrà Viazo (A.T.V.) - AJMV)

**PLE DEL DISTRICTE**

# El govern fa balanç dels dos primers anys del PAD



Un moment de l'últim Consell Plenari de l'Eixample.

## El Consell Plenari del Districte certifica el bon ritme de les actuacions, centrades en la creació de serveis i equipaments

**David Sabaté**

El Plenari del Districte de l'Eixample del passat 6 d'octubre va repassar l'actuació del Districte en els darrers dos anys en el marc del PAD 2008-2011, actuació centrada en l'ampliació de serveis i en la creació de més equipaments i espais públics. De les mesures marcades per a aquest mandat, se n'han executat 47, n'hi ha 63 en marxa i només 10 continuen pendents de començar. Així ho va explicar la regidora Assumpta Escarp, la qual també va repassar actuacions com les de l'avinguda Roma; el carrer Balmes (del qual s'està ultimant la primera fase); l'ampliació, en 10 quilòme-

tres, dels carrils bici segregats, o el trasllat dels mercats de Sant Antoni i El Ninot a les seves seus provisionals. També va recordar que s'està treballant

*L'Eixample recuperarà dos espais verds en els interiors d'illa de la Casa Macaya i el passatge Clip*

en els equipaments d'Urgell i Comte Borrell, així com en el Pla Director de la presó Model, i va destacar la consolidació dels Consells de barri i els processos participatius de l'avinguda Diago-

nal i del passeig de Sant Joan. En la part decisòria, es va informar favorablement i per unanimitat sobre la recuperació de dues zones verdes en dos interiors d'illa per a ús ciutadà: el de la Casa Macaya i el del passatge Clip. El pla també preveu aconseguir la titularitat municipal del Palau Meca. També es va informar favorablement sobre l'ordenació de l'Hospital Clínic, el qual ampliarà la seva superfície fins als 50.360 m<sup>2</sup>, 2.677 dels quals aniran destinats a una nova caserna de Bombers. I continuant amb aquest col·lectiu, l'oposició va aprovar una proposta conjunta no vinculant per revisar el projecte de parc provisional de bombers de la plaça Joan Miró, malgrat la insistència de l'equip de govern sobre la provisionalitat de la caserna.

**Barcelona minimal,**  
en primer pla

Detalls i contrastos

[www.bcn.cat/publicacions](http://www.bcn.cat/publicacions)



PVP: 9 €  
ISBN: 978-84-9850-159-9

En venda a  
les principals  
llibreries i a

**Sala Ciutat**  
carrer ciutat 2

# El parc de Bombers es trasllada temporalment

L'Eixample gaudirà el 2013 d'un remodelat Hospital Clínic gràcies a l'ampliació de l'edifici Clínic-Provença i d'un nou parc de Bombers, que compartirà l'espai



La caserna provisional del parc de Joan Miró, actualment en obres.

## Redacció

El barri de l'Eixample gaudirà el 2013 d'una nova seu de l'Hospital Clínic: l'edifici Clínic-Provença, una ampliació que acollirà més instal·lacions sanitàries integrades al barri al solar on actualment hi ha el parc de Bombers. Gràcies al conveni subscrit entre l'Ajuntament i l'Hospital Clínic, l'any 2006, el Clínic dona solució als problemes d'espai del centre hospitalari –modernitzant i adequant les seves instal·lacions a les noves tecnologies–, i l'Eixample gaudirà d'un nou centre base de Bombers redimensionat, al carrer de Provença entre els carrers Casanova i Villarroel. Aquest nou edifici disposarà

d'una part subterrània i d'una part sobre rasant. L'edifici serà compartit entre el Clínic i la caserna de Bombers. La part sota rasant estarà formada per zona sanitària d'urgències i serveis estratègics de l'hospital. La part sobre rasant tindrà la planta baixa, cinc plantes sanitàries i una planta destinada a serveis propis. La nova caserna de Bombers comptarà amb tot l'equipament i mitjans necessaris per donar plena cobertura a la seva zona d'influència. El futur parc ocuparà aproximadament la meitat de la parcel·la del carrer de Provença i disposarà de dues plantes: una baixa per als vehicles i

una planta primera de serveis interns. L'actual caserna es trasllada provisionalment al parc de Joan Miró, a la confluència del carrer d'Aragó amb el de Tarragona. El canvi és conseqüència de les obres d'ampliació que s'han de fer a l'Hospital Clínic. La idoneïtat d'aquest emplaçament respon a la voluntat de mantenir la capacitat operativa dins l'Eixample –segons marca el Pla Director de Bombers–, ja que reuneix tots els requisits pel que fa a superfície disponible i vies de sortida i accés dels vehicles d'extinció d'incendis. A més, el seu disseny no afecta ni l'escultura de Joan Miró ni la zona verda, perquè s'ubica a la zona pavimentada del parc. Aquest parc provisional tindrà una dotació mitjana entre 24 i 30 bombers cada dia i 11 vehicles aproximadament i tindrà 5 o 6 portes, una d'entrada i la resta de sortida. La sortida de vehicles es farà pel carrer d'Aragó. L'edifici tindrà una superfície aproximada de 2.500 m<sup>2</sup>.



## NOVA ILLA D'EQUIPAMENTS A L'EIXAMPLE

El conveni signat entre el Clínic i l'Ajuntament preveu també un programa d'equipaments municipals en l'illa delimitada pels carrers Consell de Cent, Comte Borrell, Diputació i Viladomat, de 5.680 m<sup>2</sup>.

Els equipaments seran un institut d'educació secundària, una promoció d'apartaments per a joves i una altra amb serveis per a la gent gran. A més, es construirà una escola bressol i un casal per a gent gran.

## → NOTÍCIES

### Caminades saludables

La Taula de Salut del Pla comunitari organitza un conjunt de caminades guiades per un monitor amb l'objectiu de promoure la pràctica regular d'activitat física entre la població del barri. "Caminant fem salut" està format per set rutes que tenen una durada cadascuna d'una hora i recorren una distància d'entre 1 a 3 quilòmetres. Per a més informació: telèfon 93 265 36 45.



### Nou aparcament municipal

El 14 d'octubre va quedar obert al públic l'aparcament municipal situat a la confluència dels carrers de València-Calàbria i l'avinguda de Roma, amb 354 places per a turismes i estacionament per a motos i bicicletes. La seva construcció ha permès ordenar i urbanitzar uns 5.000 metres quadrats de superfície, destinats a zona verda i jocs infantils. L'aparcament, que té l'accés i la sortida pel carrer de València, consta de tres plantes i està obert les 24 hores.

### Dia contra la Violència contra les Dones

El dia 26 de novembre a les 20 hores el centre cívic Sagrada Família (Provença, 480) acull una lectura dels poemes més destacats del premi del concurs literari organitzat per la Plataforma unitària contra les violències de gènere en el marc del V Fòrum Contra les Violències de Gènere. També hi haurà una performance de les Dones de Blanc, grup de dones de diferents edats que volen fer sentir la seva veu i expressar el rebuig de la violència de gènere a través de l'expressió corporal.

### Set hores de música i dansa terapèutica

El Conservatori Municipal de Música (c. Bruc, 110-112) acull la tercera edició del Festival Harmonia el dissabte 21 de novembre, de 15.30 h a 22.30 h. Aquesta iniciativa de l'Associació de les Arts, Lletres i la Cultura proposa una jornada intensiva de música i dansa terapèutica, orientada a la relaxació i el benestar, que recull tradicions de cultures ancestrals. Més informació: [www.armoniafestival.org](http://www.armoniafestival.org)

# A punt la remodelació de la plaça Pablo Neruda



A la plaça de Pablo Neruda, s'hi fan reformes puntuals.

## Jordi Miró

Si tot va com es previst, la plaça Pablo Neruda (un petit jardí que hi ha a la cruïlla entre l'avinguda Diagonal i el carrer Marina) quedarà remodelada a final del mes de novembre, segons van explicar fonts municipals a la revista *Barcelona Informació*. L'obra, que va començar al principi de setembre, consistirà en una sèrie de millores puntuals

que en total tenen un cost previst de 121.000 euros. Hi treballen quatre o cinc persones, segons el moment del procés. D'entrada, es millora el paviment de sauló que hi havia i es construeix una rampa-escala nova de formigó per millorar-ne l'accessibilitat, i es millora també l'àrea de jocs, on se substitueix el paviment que hi havia per una nova caixa de sorra. A

més, es renova el mobiliari urbà de l'espai, amb bancs més còmodes i accessibles. A la plaça, també s'hi instal·la una nova font d'aigua potable i la xarxa de reg es renova: s'actualitzen els dispositius tècnics, que milloraran l'eficiència de la xarxa actual, la qual cosa suposarà un estalvi d'aigua considerable. Per últim, les reformes també afecten l'arbrat de la plaça.

**SERVEI PÚBLIC****Barcelona subvencionarà part del xip d'identificació d'animals de companyia****M. Díaz**

Dels 170.000 animals de companyia –entre gossos i gats– que hi ha a la ciutat, només el 20% porten el xip d'identificació i el 12% estan censats per l'Ajuntament. Per tal d'incrementar aquesta xifra de 20.000 animals censats, el Pla Estratègic d'Animals de Companyia 2009-14 que ara es posa en marxa, dirigit per l'Oficina de Protecció d'Animals, preveu subvencionar part dels 47 euros del cost del xip.

Aquest xip, el pot posar a l'animal qualsevol veterinari col·legiat i permet incorporar al Registre d'Identificació d'Animals de Companyia de Catalunya (AIAC) les dades del propietari i de l'animal. La implementació d'aquesta primera línia d'actuació per fomentar la tenença responsable d'animals es farà després d'un acord amb el Col·legi de Veterinaris i preveu arribar a identificar el 50% d'animals de la ciutat.

Una altra de les línies del pla prepararà les bases del futur Parc d'Acollida d'Animals de Companyia, i un dels seus principals objectius és la creació d'un nou espai al centre de la ciutat per impulsar les adopcions d'animals. Es tracta d'un punt de contacte entre la persona acollidora i l'animal –en cap cas un punt d'estada– al qual es dirigirà la gent després d'haver preseleccionat l'animal a través d'una pàgina web creada especialment per a aquesta finalitat. Aquest nou espai contribuirà a promoure l'adopció d'animals, que al llarg d'aquest any ha disminuït un 17% en el cas dels gossos i ha deixat el nombre d'adopcions en 477. La promoció de les colònies controlades de gats serà l'altra línia estratègica del Pla i preveu afegir, a les 288 colònies actuals controlades que sumen 3.500 gats esterilitzats, 100 espais més que encara no estan controlats. Aquesta iniciativa fomentarà també l'esterilització de gats amb propietari per evitar les cries no controlades.

**Qui pot posar el xip?**

Qualsevol veterinari col·legiat de la ciutat.

**EQUIPAMENTS****L'IES Fort Pius celebra 25 anys amb noves instal·lacions***Imatge de les noves instal·lacions de l'IES Fort Pius.*

**Entre les noves instal·lacions d'aquest centre de gairebé 500 alumnes hi ha més superfície de pati, un gimnàs i una sala audiovisual**

**Jordi Miró**

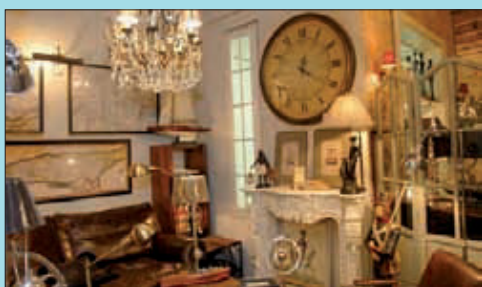
“L’institut ha quedat en condicions molt bones per fer la feina”, explica Adolfo Silván, director de l’Institut Fort Pius, un dels centres d’ensenyament de l’Eixample, amb gairebé 500 alumnes entre 12 i 18 anys i uns cinquanta professors. Es refereix a les obres que s’han fet en aquest equipament que compta amb 17 aules i dues aules d’acollida (d’immersió lingüística en català per als alumnes que fa menys de dos anys que han arribat a Catalunya). “Hem doblat la superfície del pati, hem aprofitat una antiga cripta per fer una nova biblioteca, un

gimnàs, una sala d’audiovisuals”, afegeix Silván. El mes de setembre, el centre va celebrar els seus primers 25 anys d’existència, però les celebracions van començar el curs passat amb una festa de Nadal i una de final de curs

*L’institut practica un programa de mediació de conflictes entre alumnes*

amb alumnes, pares, exalumnes, professors i tots aquells que hi van treballar en aquests temps. I seguiran aquest curs

amb diversos actes, com la publicació d’un recull de textos i imatges amb la trajectòria del centre i una festa que servirà també per inaugurar les noves instal·lacions (però que encara no té data, perquè la decisió és en mans del Consorci d’Educació de Barcelona). L’IES Fort Pius posa en pràctica el programa de mediació de conflictes entre dos alumnes: un professor mediador proposa la mediació a dos alumnes en conflicte (no violent), i aquests proposen mediadors que tracten d’arribar a una solució consensuada, un pacte que 15 dies després es revisa. “Té una eficàcia important”, diu Silván.

**Més informació:****IES Fort Pius****c. Ausiàs March, 78****Telèfon: 93 231 60 13****EL TAULELL****Joan Anton Font****Un munt d'idees per trobar-nos bé a casa***Hi trobem mobles i decoració d'estils variats*

Si fem un cop d’ull a les botigues Cottage-Little House, de ben segur que hi trobarem moltes idees i detalls que ens serviran per convertir la nostra llar en l’entorn agradable i acollidor que sempre hem somniat. La família Alemany porta el negoci des de l’any 1946 i actualment tenen dues botigues, als números 247 i 259 del carrer Rosselló. A Cottage-Little House, hi trobem mobles, elements de decoració i objectes de regal, en els estils més variats, que poden anar de l’estil industrial a l’estil imperi.

Tant se val si volem decorar i moblar una casa de camp com una de ciutat: hi ha solucions per a tots els casos. Sofàs en pell i lli, quadres i gravats, taules de despatx, un gran assortiment de làmpades i una encara més àmplia varietat de pantalles per a làmpades, entre d’altres. Cottage-Little House té un estil internacional, no debades viatgen pertot arreu per trobar les idees més recents i fresques.

**Cottage – Little House****C. Rosselló, 247 / Telèfon: 93 237 14 44**

POLIESPORTIU

# El camp municipal de futbol de l'Escola Industrial estrena gespa

Un nou camp de gespa artificial espera tots els afeccionats al futbol a l'Eixample. L'Escola Industrial ha renovat el terreny de joc

Pere S. Paredes

El camp municipal de futbol de l'Escola Industrial a l'Eixample ha experimentat una gran remodelació que inclou una nova gespa artificial, un nou sistema de reg i unes noves grades que beneficiaran tots els usuaris i aficionats a la pràctica del futbol en aquestes instal·lacions.

El camp de futbol de l'Escola Industrial és gestionat des del 2003 per la Federació Catalana de Natació, la qual, a més a més del camp, també es fa càrrec de les altres instal·lacions esportives del recinte com la pista poliesportiva descoberta, el pavelló poliesportiu cobert i la pis-

*Amb la remodelació del camp s'han guanyat metres i permetrà que hi juguin equips amateurs*

cina Sant Jordi. Per a Elena Devesa, directora adjunta de la Federació Catalana de Natació, aquestes millores que s'han realitzat al camp de futbol "són totalment beneficioses per als usuaris que tenim, ja que hem pogut canviar la gespa, que es-



Aspecte del camp amb la nova gespa artificial.

tava envellida, molt desgastada i requeria un manteniment difícil. L'actual, més alta i d'última generació, fa que la pràctica d'aquest esport sigui un plaer". Entre les millores que s'han dut a terme al camp de futbol, hi ha les noves grades, que han canviat de costat, situació que permet als jugadors estar una mica més lluny del públic, amb els beneficis que per a la pràctica del futbol això representa.

Josep Manel Pastor, president de la coordinadora de Clubs Esportius de l'Escola Industrial, també és del parer que la nova gespa artificial beneficiarà totes les persones que hi juguin.

"Aquest camp", recorda Pastor, "fa més de dotze anys que estava instal·lat. Va ser un dels primers camps verds que hi havia a Barcelo-

na, però ara ja estava molt deteriorat i produïa lesions als jugadors".

La coordinadora va néixer fa cinc anys amb la intenció de "fer un gran grup i fer pinya dintre del camp per defensar els interessos dels clubs: la Unió Barcelonista Catalunya, el Don Bosco CF, l'Esquerra de l'Eixample, el Roma CF i la Penya Anguera.

Amb aquesta remodelació del camp, que ara arriba als 62 per 92 metres, els equips podran tornar a promocionar el futbol entre els més grans i arribar a disputar competicions de nivells superiors.

**Més informació:**  
**Camp Municipal de Futbol de l'Escola Industrial**  
**C. Comte d'Urgell, 187**  
**Telèfon: 93 430 92 00**

MULTIMÈDIA

TELEVISIÓ

**Barcelona Televisió**  
 "Connexió Barcelona"  
 De dilluns a divendres, de 12 a 14.30 h  
 Canal 39 UHF i Canal 26 TDT  
[www.barcelonatv.cat](http://www.barcelonatv.cat)

RÀDIO

**COM Ràdio - 91.0 FM**  
 Travessera de les Corts, 139  
 Tel. 93 508 06 00

PUBLICACIONS

**Revista Esquerra de l'Eixample**  
 Associació de Veïns i Veïnes  
 Av. Roma, 139. Tel. 93 453 28 79

**Revista Cor Eixample**  
 Consell de Cent, 352. Tel. 93 487 12 43

**Revista ACelObert Sagrada Família**  
 c/ Indústria, 137-141. Tel. 93 446 32 10

**Revista ACelObert Sant Antoni**  
 c/ Indústria, 137-141. Tel. 93 446 32 10

**Ass. de Veïns i Veïnes de Fort Pienc**  
 Ali Bei, 94-96. Tel. 93 231 11 46

**Revista Sagrada Família**  
 Associació de Veïns Sagrada Família.  
 València, 417, local 4. Tel. 93 459 31 64

**Sant Antoni 2000 L'Informatiu**  
 Associació de Veïns de Sant Antoni  
 Av. Mistral, 30, pl. baixa.

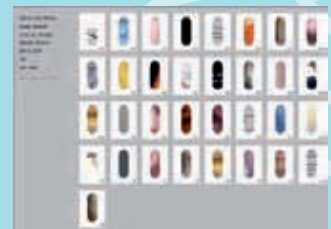
INTERNET

Barcelona Wi-Fi



Des d'aquest web municipal podreu descobrir en què consisteix el servei Barcelona Wi-Fi i el que necessiteu per accedir-hi. Explica a quines seues municipals està disponible el servei, el mapa d'estacions Barcelona Wi-Fi i el manual d'ús del servei. [www.bcn.cat/barcelonawifi](http://www.bcn.cat/barcelonawifi)

La Barcelona d'aquí a 150 anys



Fa 150 anys, Ildefons Cerdà va pensar i somiar una ciutat per viure-hi, i la seva visió ens ha portat a la Barcelona que avui coneixem. T'imagines la Barcelona d'aquí a 150 anys? En aquest web pots fer les teves propostes, que es desaran en una càpsula del temps que s'obrirà a Barcelona l'any 2159. [www.barcelona2159.org/](http://www.barcelona2159.org/)

## Exposició sobre trenta anys d'esport a Barcelona

D.S.

El Museu Olímpic i de l'Esport de Barcelona acull, fins al 10 de gener, l'exposició "La ciutat de l'esport: Barcelona 1979-2009", una mirada al vincle entre la nostra ciutat i l'esport durant els últims trenta anys. La mostra cobreix des de la recuperació de la democràcia fins a esdeveniments tan importants per a la ciutat com els Jocs Olímpics de 1992, els mundials de natació de 2003 o el pas del Tour de França d'aquest passat estiu. L'exposició es

complementa amb un programa de conferències i taules rodones sobre temes com les escoles d'iniciació esportiva i el CEEB; una trobada entre gestors d'instal·lacions esportives municipals; o un debat sobre la projecció internacional de la ciutat a través de l'esport, que tancarà el cicle el 10 de desembre. L'entrada i les conferències són gratuïtes.

**Més informació:**  
[www.bcn.cat](http://www.bcn.cat)  
[www.museuolimpicbcn.cat](http://www.museuolimpicbcn.cat)



## ENTREVISTA

Lluís Ortega, restaurador i pregoner de la Festa Major de Fort Pienc 2009

# “El que més ha canviat per a mi són les olors”

Lluís Ortega va ser l'encarregat de llegir el pregó de la passada Festa Major de Fort Pienc, el dijous 11 de juny, a la sala d'actes de la biblioteca. Ara, uns mesos després, el senyor Ortega ens explica algunes coses del seu barri



**Josep Maria Contel**

## Què li va semblar que l'escollissin com a pregoner de la festa?

Quan m'ho van dir, la primera reacció va ser dir no. Després, parlant amb els de l'associació de veïns, em van recordar la vinculació de la meua família amb el barri i vaig entendre que havia de fer-ho. També em va fer molta il·lusió.

## D'on arrenca l'arrelament al barri?

Podríem arribar fins al 1870, quan tota aquesta zona de Fort Pienc pertanyia encara al municipi de Sant Martí de Provençals. En aquest indret, el meu besavi hi tenia una taverna anomenada Guerrers en un dels primers edificis que s'hi havien construït.

## I després?

El meu besavi es va casar amb la filla d'un senyor que havia aixecat una casa de tres plantes el 1885, al carrer d'Ausiàs Marc, entre els de Marina i Sardenya. Llavors va deixar la taverna i va muntar un bar bodega amb olis i sa-

bons, un comerç molt normal en aquella època...

## Sí...

En aquest edifici van néixer quatre generacions de la meua família: el meu avi, la meua mare, jo i la meua filla. Finalment, el van enderrocar a començament del 1991.

## Així, doncs, sempre ha estat al barri?

Sí, menys una temporada que per la feina vaig estar viatjant per tot Espanya. Però al final vaig aterrar al barri, aquí, al Piratas.

## Com definiria el Piratas?

És un petit restaurant de cinc taules, amb una oferta de poques coses, però escollides, gran quantitat de formatges, foie fresc, embotits en general, etc.

## Quan el va obrir?

Ara fa vint anys, abans, per tant, que obrissin l'Auditori i el Teatre Nacional de Catalunya.

## L'obertura d'aquestes sales ha donat vida al barri?

Penso que són uns equipaments de ciutat que no tenen gaire influència en la gent del barri, a part de la bàsica d'anar algun dia al teatre o a escoltar música, com es podria anar a una altra sala



Lluís Ortega a Piratas, el seu petit restaurant.

de la ciutat. No són tan significatius i integradors com poden ser la plaça de Fort Pienc o l'esportiu de l'Estació del Nord, on molta gent que mai s'hauria plantejat fer esport ara hi va.

*“en aquest indret, el meu besavi hi tenia una taverna anomenada “Guerrers””*

## I en relació amb el seu negoci?

En aquest cas, sí que he notat més aflluència de gent, tant a l'entrada com a la sortida de les funcions o els concerts.

## Com ha canviat el barri des que vostè era petit?

Urbanísticament ha canviat moltíssim. S'han obert els carrers de Lepant i Sardenya; han tret els tallers de Renfe i han construït el Teatre Nacional de Catalunya i l'Auditori; també s'ha obert l'Arxiu de la Corona d'Aragó; però, sobretot, una cosa cabdal ha estat la urbanització de la plaça de Fort Pienc, amb el mercat, l'associació de veïns, la biblioteca, la sala d'exposicions, el casal d'avis. Aques-

ta és una plaça que ha donat molta vida al barri tant per a la gent menuda com per a la gent gran. Però...

## Digui'm...

El que més ha canviat per a mi són les olors.

## Com vol dir?

Aquest era un barri ple d'assecadors de pell, a més de diferents fàbriques de gomes, d'hules, on hi havia una xemeneia que feia una gran pudor. També hi havia una granja d'un senyor que tenia una concessió de recollida d'escombraries i feia la tria per alimentar els porcs, les gallines i els conills que tenia, a més de molts cavalls... En fi, moltes olors o males olors barrejades.

## I ara?

L'olor és millor. L'únic problema és la claveguera del Bogatell al seu pas pel pont de Marina, perquè per salvar-lo s'hi ha fet un sífo que, quan plou molt, acostuma a embussar-se i llavors l'encreuament amb Ali Bei fa mala olor.

## De què va parlar en el pregó?

De diferents anècdotes que vaig viure al barri quan era petit, entre divertides i serioses, com la del torero que vivia a la meua escala i li fèiem el “paseillo” fins a la Monumental quan anava a torejar.



## Arriba el nou contenidor de matèria orgànica.

