



**ENTREVISTA**

Pàg. 8



**Ramon Muntaner**

President del Gremi de detallistes de joguines

*"La fira de la Gran Via resol els problemes d'última hora del consumidor"*

**EDUCACIÓ**

Pàg. 4

**Camí Amic**

10 anys promovent l'ús respectuós i educatiu del carrer

**EQUIPAMENTS**

Pàg. 6

**Nou Punt Verd de la Nova Esquerra de l'Eixample**

Entra en funcionament

**SERVEI PÚBLIC**

Pàg. 6

**Nou servei de neteja de pintades i adhesius a les persianes**

**POLIESPORTIU**

Pàg. 7

**Cursa de Sant Silvestre**

L'Home del Nassos torna a ser-hi present



## El Districte inaugura dos nous mercats provisionals

**MILLORES**

En tots dos casos s'hi amplien els serveis i l'horari comercial

**REMODELACIÓ**

Els espais funcionaran fins que es remodelin Sant Antoni i el Ninot

**APOSTA**

Les actuacions s'emmarquen en un pla global

Pàg. 3



## L'Eixample proposa una pila d'activitats per al Nadal

Fires de Nadal i Reis per anar a comprar regals; mostres de joguines per estar al dia de les novetats; viatges en trenet per les zones comercials de Sant Antoni i la Sagrada Família; Pares Noels, patges reials i Reis d'Orient en persona per recollir cartes dels infants; la Cantada de Nadal de les corals de la gent gran a l'Auditori; activitats nadalenes al mercat de la Concepció i els Encants Nous; exposició d'aniversari del centre cívic Casa Golferichs; Festival de Músiques Místiques a la Casa Elizalde... Tot això i més en un Nadal que també tindrà el seu Home dels Nassos.



Caga Tió al mercat de la Concepció.

Pàg. 5

 **INFOÚTIL**
**ATENCIÓ AL CIUTADÀ**

**Oficina d'atenció al ciutadà (OAC)**  
Aragó, 328, pl. baixa  
**Telèfon d'informació 010**  
(0,45 € IVA inclòs d'establiment de trucada, més  
0,06 cèntims IVA inclòs per minut tarifats per segon)  
**Telèfon del Cívisme** 900 226 226  
**Síndica de Greuges de Barcelona** 93 413 29 00  
Ronda Sant Pau, 43-45, 3r.

**CENTRES CÍVICS I CULTURALS**

<b>Casa Golferichs</b> Gran Via de les Corts Catalanes, 491.	93 323 77 90
<b>Centre cívic Ateneu Fort Pienc</b> Ribes, 14.	93 232 78 27
<b>Centre cívic Cotxeres Borrell</b> Viladomat, 2-8.	93 324 83 50
<b>Centre cívic Sagrada Família</b> Provença, 480.	93 450 89 17
<b>Centre cultural Casa Elizalde</b> València, 302.	93 488 05 90
<b>Casal d'associacions juvenils de Barcelona</b> Ausiàs March, 60.	901 515 253
<b>Centre sociocultural Espai 210</b> Padilla, 210.	93 265 36 45
<b>Espai jove de l'Eixample</b> Ali Bei, 120.	93 232 06 13
<b>Aula Ambiental</b> Lepant, 281.	93 435 05 47

**BIBLIOTEQUES**

<b>Biblioteca Sagrada Família</b> Provença, 480.	93 450 87 33
<b>Biblioteca Fort Pienc</b> Ribes, 12.	93 265 24 35
<b>Bibl. inf. i juvenil Lola Anglada</b> Rocafort, 236.	93 439 41 90
<b>Biblioteca pública Joan Miró</b> Vilamari, 61.	93 426 36 57
<b>Biblioteca pública Sofia Barat</b> Girona, 64.	93 231 77 67
<b>Biblioteca pública Sant Antoni</b> Comte Borrell, 44-48.	93 329 72 16

**SERVEIS SOCIALS**

<b>CSS Dreta de l'Eixample</b> Ctra. Antiga d'Horta, 1.	93 244 06 40
<b>CSS Nova Esquerra de l'Eixample</b> Paris, 64.	93 363 85 90
<b>CSS Antiga Esq. de l'Eixample</b> Mallorca, 219, 2a.	93 256 37 80
<b>CSS Sagrada Família</b> Mallorca, 425.	93 256 28 28
<b>CSS Sant Antoni</b> Manso, 28.	93 256 23 50

**GENT GRAN**

<b>Casal de gent gran Carlit</b> Roger de Flor, 162.	93 232 49 67
<b>Espai M. Aurèlia Capmany</b> Enric Granados, 47.	93 453 60 75
<b>Espai de gent gran Esq. Eixample</b> Rosselló, 78-80.	93 410 82 65
<b>Espai de gent gran Fort Pienc</b> Ribes, 14.	93 232 78 27
<b>Espai de gent gran Sant Antoni</b> Comte Borrell, 44-46.	93 451 6 7 36
<b>Espai Sagrada Família</b> Provença, 480.	93 450 89 17

**ALTRES SERVEIS**

<b>Punt d'informació i Atenció a les Dones (PIAD)</b> Mallorca, 425.	93 256 28 19
<b>Of. de l'habitatge de l'Eixample</b> València, 307, boxos.	
<b>Arxiu municipal de Districte</b> Aragó, 311.	93 291 62 28
<b>C. de Normalització Lingüística</b> Mallorca, 115-123, entl. 1a.	93 451 24 45

**SEGURETAT I SERVEIS URGENTS**

<b>U.T. Guàrdia Urbana Eixample</b> Nàpols, 42-62.	
<b>Comissaria Mossos d'Esquadra</b> Gran Via, 456.	
<b>Emergències Guàrdia Urbana</b>	092
<b>Emergències Mossos d'Esquadra</b>	088
<b>Telèfon únic d'emergències</b>	112
<b>Urgències sanitàries</b>	061
<b>Cos Nacional de Policia</b>	091
<b>Bombers</b>	080

**SALUT**

<b>CAP Ausiàs Marc</b> Ausiàs March, 39-4.	902 500 179
<b>CAP Carles I</b> Marina, 168.	93 231 77 05
<b>CAP Sagrada Família</b> Còrsega, 643.	93 507 25 80
<b>CAP Eixample</b> Rosselló, 161.	93 227 9800
<b>CAP Manso</b> Manso, 19.	93 325 28 00
<b>CAP Sant Joan</b> Pg. Sant Joan, 20.	93 232 97 67
<b>CAP València</b> València, 377-379.	902 500 179
<b>Dispensari del carrer València</b> València, 184.	93 227 93 00

 **L'AGENDA**
**Exposicions**
**Fins al 30 de desembre**  
**Art tèxtil de Tailàndia:**  
**identitat cultural i patrimoni**

De dimarts a dissabte de 10 h a 20 h. Casa Àsia (Av. Diagonal, 371-373)

**Fins al 9 de gener**  
**Exposició del 20è aniversari del centre cívic Golferichs**

De dilluns a divendres de 17.30 a 21.30 h. Centre cívic Golferichs (G.V. Corts Catalanes, 431)


**Fins al 2 de gener**  
**VII Mostra de jocs i joguines a l'Eixample**

D'11 a 13 h i de 17 a 20 h. Centre cívic Fort Pienc (Ribes, 14)

Les diferents activitats que inclou aquesta mostra, espais lúdics i tallers, ofereixen tant a pares com a infants l'oportunitat de conèixer i provar diferents tipus de joguines, així com assessorar-se i conèixer les novetats del mercat.

**21 i 22 de desembre**  
**Cinema**

A les 18 h. Centre cívic Cotxeres Borrell (Viladomat, 2-8)  
El 21 de desembre hi haurà cinema per els nens i nenes d'entre 6 i 12 anys, i el 22 de desembre a les 18 h la projecció de la pel·lícula serà per als nens i nenes d'entre 3 i 5 anys.


**Fins al 3 de gener**  
**El ball,**  
**d'Irene Némiraovskiy**

Dimarts, dijous i divendres a les 21 h. Teatre Nacional de Catalunya (pl. Arts, 1)

**Fins al 30 de gener**  
**Desiguals**

De dimarts a dissabtes a les 21.30 h. Teatre Gaudí (Sant Antoni Maria Claret, 120)

**Fins al 27 de desembre**  
**Nadals màgics**

A les 12.30 h i a les 18 h (ds) i a les 12.30 h i a les 17.30 h (dg) al Guash Teatre (Aragó, 140)

Els personatges no creuen gaire en la concepció que es té del Nadal.

**Música**
**17 de desembre**  
**Combo Gipsy**

A les 20 h. Centre cívic Sagrada Família (Provença, 480)  
Aquesta formació de flamenc-jazz ens oferirà un repertori en el qual es barrejarà instruments ètnics, balls flamencs i harmonies modernes. Aquesta activitat s'emmarca dins del cicle "Consum responsable. Una nova campanya de Reis".

**Fins al 18 de desembre**  
**V Festival de músiques místiques**

A la Casa Elizalde (València, 302)  
Es presenta un seguit d'activitats relacionades amb la vessant més espiritual de les músiques del món. Les exposicions, concerts, xerrades i tallers serviran per posar en comú algunes experiències religioses d'altres cultures i trobar-ne punts en comú.


**18 de desembre**  
**Concert de Nadal**

A les 19 h. Centre cívic Cotxeres Borrell (Viladomat, 2-8)  
Concert de Nadal a l'Espai Escènic Tisner.

**Fins al 25 de gener**  
**50 joves.**  
**Cicle de concerts d'alumnes**

Els dilluns a les 20.15 h. Conservatori Municipal de Música de Barcelona (c/ Bruc 112)  
Entrada lliure.

**20 de desembre**  
**Tiò, xocolatada i**  
**intercanvi de joguines**

A les 11 h. Plaça del Fort Pienc  
Hi haurà caga tió, xocolatada i intercanvi de joguines. A més el patge reial visitarà Fort Pienc el dies 4, de 18 a 20 h, i 5 de gener, de 11 a 13 h al centre comercial Gran Via, Gran Via, 691 (entre Nàpols i Sicília).

**Fins al 23 de desembre**  
**Fira de Nadal**  
**de la Sagrada Família**

A la plaça de la Sagrada Família  
Gairebé 120 parades on es pot comprar avets, regals, pessebres i aliments artesans.

**Del 18 de desembre al 15 de gener**  
**Tren del SAC**

D'11 a 13 h i de 16 a 19 h. Zona comercial del barri de Sant Antoni

# Obren els mercats provisionals de Sant Antoni i del Ninot



L'alcalde i la regidora durant la inauguració del mercat del Ninot.

**Els mercats provisionals de Sant Antoni i del Ninot ja són una realitat. Els veïns se sumen a la inauguració festiva de tots dos espais, els quals albergaran les parades fins que acabi la remodelació total dels mercats originals**

**David Sabaté**

**E**ls mercats de Barcelona estan experimentant un fort impuls aquesta tardor. Només durant el mes d'octubre, el districte de l'Eixample ha vist com obrien les portes

els mercats provisionals de Sant Antoni i del Ninot. El dia 14 es van estrenar els dos espais provisionals que allotgen l'activitat comercial de l'històric mercat de Sant Antoni mentre duri la seva re-

modelació total. Les noves instal·lacions, inaugurades el 17 d'octubre amb una festa de caire familiar, estan situades a la ronda de Sant Antoni: el mercat provisional d'alimentació, amb 96 establi-

ments, se situa entre els carrers Comte d'Urgell i Villarroel, i el dels Encants, amb 114 establiments, en el tram entre Villarroel i Casanova. Tots dos amplien el seu horari i obren els dissabtes a la tarda i les vigílies de festiu.

D'altra banda, el 27 d'octubre també va obrir les portes el nou mercat provisional del Ninot, situat a la plaça Dr. Ferrer i Cajigal. Aquest mercat disposa d'un total de 107 establiments, 68 de producte fresc i 39 de comerç no alimentari, ubicats en mòduls exteriors, i també amplia serveis i horari comercial. El dia 31 d'octubre, l'alcalde, Jordi Hereu, i la regidora del Districte, Assumpta Escarp, en van presidir la inauguració amb una salutació a comerciants i clients. "Hi ha més espai i més llum", deia una

clienta; "Hi ha gent nova i les vendes han augmentat", explicava una de les paradistes. "El Ninot forma part de la construcció de l'Eixample, i el nou mercat serà un salt cap al futur", va subratllar Escarp. "Els mercats són un dels grans orgulls de la nos-

*Les instal·lacions aporten nous serveis i amplien l'horari comercial*

tra ciutat, un comerç que ens ajuda a fer barri", hi va afegir Hereu. "Estem aconseguint el que sempre havíem somiat", va expressar un il·lusionat Joan Abella, president dels paradistes. És previst que les obres de remodelació del mercat del Ninot durin aproximadament dos anys.

## ⊙ APOSTA GLOBAL PELS MERCATS

**El passat mes d'octubre es va obrir al públic el remodelat mercat de la Llibertat, a Gràcia, i, abans que acabi l'any, ho faran els mercats provisionals de Sants i Bon Pastor, i el mercat de la Vall d'Hebron experimentarà una millora global. Tot plegat forma part del pla de remodelacions dut a terme per l'Institut Municipal de Mercats de Barcelona. En total, i en el marc del PAM, en el 2009 s'ha destinat la xifra rècord de 31,78 milions d'euros per a millores en 21 mercats.**

## Què li semblen les noves instal·lacions del mercat?



**Ana Belmonte**  
Jubilada

*Penso que està molt bé, tot i que hi ve molta gent i es fa petit. La il·luminació interior és molt bona, de manera que, tot i que és una mercat provisional, està bé.*



**Artemio Montoliu**  
Jubilat

*Nosaltres ja compràvem a l'antic mercat i estava molt deixat. Penso que aquest provisional està molt bé, és més modern i més net que l'antic i això fa que la gent hi vingui més.*



**Carolina Buitrago**  
Jubilada

*El mercat provisional està molt bé, la gent s'ha animat molt a venir-hi a comprar, és molt ampli i net. Espero que quan tinguem el mercat restaurat l'hàbit de comprar al mercat no minvi.*



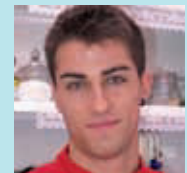
**Marta Terré**  
Veterinària

*Em sembla bé, té molta llum i està molt ben organitzat. Però si s'hi ha de venir un dissabte, que és quan més gent hi ha, amb els nens i els cotxets es fa incòmode perquè ens queda una mica petit.*



**Jordi Girbau**  
Jubilat

*Trobo que està bastant bé. La majoria de parades són grans i estan ben il·luminades i és molt més net que l'antic mercat, però com a contrapartida té que és una mica petit.*



**Llorenç Fabregat**  
Carnisser

*Em sembla bé. Hi ha concentració de botiguers i la desaparició de punts foscos de venda. La il·lusió de la majoria dels venedors és molt important, ja que és la mare dels ous en qual·sevol negoci.*

**ÀLBUM HISTÒRIC**

J. M. Contel

## Les forques de la Creu Coberta

L'indret de la Creu Coberta o coll dels Forcats –avui la plaça Espanya– va ser durant molt temps el límit entre els municipis de Barcelona i Sants, com també una important cruïlla de camins, per on passava l'antic camí reial de Barcelona a Madrid. En aquest lloc es va aixecar, el 1344, una creu de terme municipal, que amb el temps fou coberta per un templet, reforma que va originar el topònim Creu Coberta. Aquí també s'instal·laren en el segle XV algunes de les forques patibulàries de la ciutat i que perduraren fins al 1715. En aquest lloc, s'hi penjava o s'esquarterava els malfactors i, una vegada complida la sentència, es deixaven les seves despulles exposades, perquè servissin d'avis i exemple als viatgers que transitaven per aquells camins. El nom de forca no ve de l'estructura d'on es penjava el reu, sinó de l'eina agrícola o de l'enforcall de camins; per tant, aquest enforcall o cruïlla del coll dels forcats era el lloc ideal per a fer possible tot el ritual de l'execució.

A més a més de les forques patibulàries, també hi havia un carner, un espai amb uns taulons on es depositaven els trossos dels reus esquarterats, així com també els dels penjats. Aquestes restes del carner eren recollides cada any, un diumenge de Quaresma, per una processó que sortia a primera hora de la tarda de l'església del Pi, travessava la muralla i arribava a la forca de la Creu Coberta, on recollia en caixes les restes d'aquells infortunats que havien acabat en aquell lloc. De tornada a l'església, eren enterrats en el cementiri parroquial, avui la plaça de Sant Josep Oriol.

**Si té fotografies o documents del seu barri, en pot fer donació a l'Arxiu Municipal del Districte, 93 291 62 28**



Visió de les rodalies de la Creu Coberta. (Foto: Arxiu Municipal districte Sants – Montjuïc – Conèixer el districte "Hostafrancs")

**EDUCACIÓ**

## Camí Amic fa 10 anys promovent l'ús respectuós i educatiu del carrer



Un dels actes d'una jornada del Camí Amic.

**El projecte compartit per les escoles i instituts públics de l'Esquerra de l'Eixample i Sant Antoni treballa també per fomentar valors mediambientals**

**Núria Mahamud**

**E**l carrer, el barri i la ciutat poden esdevenir espais educatius i enriquidors en valors com cada any demostra el projecte Camí Amic, un programa que fomenta l'ús just i respectuós del carrer amb totes les persones i que ha engranat bona part de la comunitat educativa, social i cultural dels barris de l'Esquerra de l'Eixample i Sant Antoni des de fa 10 anys. Cinc escoles públiques, dos instituts, les seves AMPA, quatre associacions veïnals, tres entitats relacionades amb joves i infants, tres entitats esportives i els equipaments municipals dels dos barris organitzen cada curs escolar diverses activitats per sensi-

bilitzar la societat que els carrers i les places són una aula cívica.

Els nens i adolescents treballen aquest projecte als seus respectius centres escolars al llarg del curs i es troben

*A les jornades del Camí Amic participen uns 2.000 escolars*

alguns cops a l'any per compartir idees i jocs, com la Jornada del Camí Amic –una invasió pacífica de la via pública en la qual participen al voltant de 2.300 escolars–, que aquest curs se celebrarà al mes de maig. Camí Amic no és, per tant, un simple camí escolar, sinó

un espai de relació i de joc. Els seus objectius són fomentar la mobilitat segura i sostenible, conscienciar els nens i nenes que cal participar en la comunitat per gaudir d'un espai millor i crear una xarxa entre els diferents agents socioeducatius de l'Esquerra de l'Eixample i Sant Antoni. Des del passat curs escolar, el Camí Amic també realitza activitats obertes adreçades al públic familiar al parc Joan Miró, en conveni amb el Districte de l'Eixample i l'Institut de Parcs i Jardins. El projecte interescolar impulsa accions per millorar el medi ambient des de les escoles, ja sigui ensenyant als alumnes hàbits ecològics aplicables a les seves llars o optimitzant la recollida de residus i el reciclatge a les mateixes escoles. També s'està treballant amb els comerciants del barri perquè distribueixin bosses de roba per a la compra.

**Barcelona**  
30 anys de vida ciutadana

**I Barcelona va convertir-se en metròpolis**

[www.bcn.cat/publicacions](http://www.bcn.cat/publicacions)

**Barcelona**  
**30**  
**anys**  
**de vida**  
**ciutadana**

PVP: 20 €  
ISBN: 978-84-9850-094-3  
Edita: Ajuntament de Barcelona

En venda a les principals llibreries i a

**Sala Ciutat**  
carrer ciutat 2

Horari: Di-Ds: 15-20 h.; Dg: 10-14 h.

# Propostes nadalzenques per a petits, mitjans i grans

**Fires, mostres de joguines, trenets i nades en un Nadal on no faltarà ni l'Home dels Nassos**

## Redacció

L'Eixample ja ho té tot a punt per celebrar el Nadal de manera festiva i proposa als veïns i a tots els barcelonins un seguit d'activitats amb música, joguines, trenets, Pares Noel, Patges i Reis d'Orient i l'Home dels Nassos. I encara quedarà temps d'anar a comprar a les ja tradicionals fires de Nadal instal·lades per les associacions de comerciants: la de la Sagrada Família i la Fira de Reis de la Gran Via.

A la primera hi ha 118 parades per comprar des d'arbres fins a regals, passant per pessebres o aliments. Està instal·lada fins al 23 de desembre a la plaça Sagrada Família (de 10 a 21 h) i també proposa activitats complementàries com animació infantil i la visita del Pare Noel, que recollirà les cartes dels menuts. A la segona són 293 les parades de joguines, discos i carbó de sucre per als petits que no s'han portat bé, entre les quals quaranta parades d'artesanía escollides amb un concurs del Centre Català d'Artesanía i el Districte de l'Eixample. S'instal·la a la Gran Via (entre Rocafort i Muntaner) i estarà oberta del 18 de desembre al 5 de



El Rei Melcior, recollint cartes als Encants Nous el 4 de gener del 2009.

gener, de 10 a 22 h (i la nit del 5 de gener, per als tocantans que encara hagin de comprar regals). Una altra cita obligada és la visita a la Mostra de Jocs i

## Tots els regals a les fires de Nadal i Reis de la Sagrada Família i la Gran Via

Joguines del centre cívic Fort Pienc (Ribes, 14) que celebra la setena edició. Pares i fills hi trobaran tallers i activitats per descobrir tota mena de joguines del 10 de desembre al 2 de gener.

Com és habitual, també hi haurà espai per a la solidaritat amb campanyes de recollida

des d'aliments a la rambla de Catalunya, entre Mallorca i Provença, i al mercat de la Sagrada Família.

I no ens deixem les activitats de CorEixample, com els concerts de Nades a càrrec dels alumnes de l'escola de música de La Casa dels Nens, una carpa reial (a la confluència del carrer Bruc amb Girona entre el 2 i el 5 de gener) i el sorteig d'una gran cistella de Nadal. De la seva banda, els establiments de Sant Antoni Comerç regalaran als seus clients un calendari amb les fotos guanyadores del concurs fotogràfic "Acomiada't del mercat de Sant Antoni", ampolles de cava i galetes de xocolata per endolcir el Nadal.

## NOTÍCIES

### Torna l'Home dels Nassos

Puntual a la seva cita, l'Home dels Nassos es passejarà, el matí del 31 de desembre, pels carrers de la dreta de l'Eixample per acomiadar l'any i donar la benvinguda al 2010. La sortida es farà des de l'interior d'illa Torre de les Aigües (Roger de Llúria amb Consell de Cent) a les 10.30 hores. Segons la tradició popular, l'Home dels Nassos és un personatge que té tants nassos com dies té l'any.

### Trenets a Sant Antoni i Sagrada Família

Tal com és habitual els darrers anys, un trenet recorrerà els principals carrers dels eixos comercials de Sant Antoni i Sagrada Família durant les festes nadalzenques. A Sant Antoni ho farà entre el 18 de desembre i el 4 de gener (inici i final al carrer Manso, entre Comte Borrell i Viladomat). A Sagrada Família circularà entre el 23 de desembre i el 3 de gener (parada al carrer Padilla, entre Pare Claret i Indústria).



### VII Mostra de Jocs i Joguines

El centre cívic Ateneu Fort Pienc (c. Ribes, 14/ T. 93 232 78 27) organitza, entre el 10 de desembre i el 2 de gener, i sota el nom "Juga i Tria", una mostra per facilitar nous criteris en l'elecció de les joguines. L'objectiu és oferir a pares i infants l'oportunitat de conèixer i provar diferents joguines i rebre informació sobre les novetats del mercat. Horari: matins d'11 a 13 h i tardes de 17 h a 20 h.

### L'Eixample de les persones

La Biblioteca Sofia Barat (Girona, 64, interior d'illa) acull, fins al 19 de desembre, l'exposició itinerant "L'Eixample de les persones. 150è aniversari del pla Cerdà", muntatge que anirà passant per la resta de biblioteques del Districte. L'exposició recorre la història de l'Eixample a través del pla d'Ildefons Cerdà i mostra com, en el transcurs dels anys, les formes de viure-hi l'han anat redefinint.

## El centre cívic Casa Golferichs celebra el seu 20è aniversari



Exposició al centre cívic Casa Golferichs.

### Alexandra Rubio

Ara fa dues dècades que l'edifici de Macari Golferichs, construït per l'arquitecte Joan Rubió i Bellver, es va obrir al públic com a centre de participació ciutadana. La mobilització veïnal va evitar que l'edifici, que era conegut com "el Xalet", fos enderrocat i, després de ser restaurat, va obrir les portes amb el nom de centre cívic Casa Golferichs. Ara, amb motiu de la celebra-

ció del seu 20è aniversari, els propers dies 17, 18 i 19 de desembre, el centre oferirà una sèrie d'activitats al públic en general. L'acte d'inauguració comptarà amb l'assistència de la regidora del Districte de l'Eixample, Assumpta Escarp, i altres agents implicats. Entre les propostes més destacades hi ha, en primer lloc, dimecres 17, a les 19.30 h, l'estrena de l'aniversari amb Jango Edwards i la Milícia dels ximplets amb

un espectacle de clowns. Tot seguit, es presentarà l'exposició "Sincronies en construcció", acompanyada d'una mostra fotogràfica que romandrà oberta fins al pròxim 9 de gener de 2010. A l'endemà, se celebrarà una conferència a les 19.30 h sobre "El moviment veïnal dels anys 70". Finalment, divendres 19 es tancarà el programa amb una visita guiada pel Xalet de 10.30 a 18.30 h.

**SERVEI PÚBLIC**

## Nou servei de neteja de pintades i adhesius a les persianes



**Cristina Gambín**

Els 32.000 establiments comercials de la ciutat ja poden demanar el servei de neteja i manteniment de la persiana del seu establiment i eliminar així, de forma permanent, les pintades i adhesius que embruten la imatge del comerç i el paisatge de la ciutat. Els comerciants adherits als eixos o a alguna de les associacions de comerç poden inscriure's en aquesta campanya d'ajuts a través del seu eix o associació. La resta pot contactar amb les associacions de la seva zona per tramitar la sol·licitud o posar-se directament en contacte amb l'empresa que ofereix el servei a la seva zona. En un màxim de 48 hores, una de les empreses que realitza el servei farà una neteja integral de la persiana, hi aplicarà una capa de pintura d'un color neutre i hi sobreposarà un tractament antipintades amb un líquid preventiu i no contaminant. L'Ajuntament subvenciona el 50% del cost d'aquesta neteja inicial, com també el 50% del contracte de manteniment, de quatre anys de durada. Així, la posada a punt inicial, fixada en 36 euros per metre quadrat i amb un cost mínim de 200 euros per persiana, té un preu de 18 euros per metre quadrat gràcies a la subvenció. Pel que fa al contracte del servei de manteniment, fixat en 250 euros l'any, és subvencionat íntegrament durant els dos primers anys, mentre que els altres dos van a càrrec del comerciant.

**Més informació:**

[www.bcn.cat/persianesnetes/](http://www.bcn.cat/persianesnetes/)

**EQUIPAMENTS**

## El nou Punt Verd de l'Eixample entra en funcionament



*El nou Punt Verd de l'Eixample, als jardins de Montserrat.*

**El nou equipament de la Nova Esquerra de l'Eixample, situat a Còrsega cantonada amb Rocafort, és en marxa des del final d'octubre i serveix per a la recollida de tot tipus de residus especials de poc volum**

**Jordi Miró**

L'alcalde de Barcelona, Jordi Hereu, i la cinquena tinenta d'alcalde de Medi Ambient, Imma Mayol, van presentar el passat 10 de novembre els quatre nous punts verds de barri –un dels quals a la Nova Esquerra de l'Eixample– que han començat a funcionar aquesta tardor, uns equipaments dels quals Hereu va dir que són “una de les antenes dels serveis municipals en la recollida de residus”. Situat als jardins de Montserrat, al carrer Còrsega cantonada amb Rocafort, el nou Punt Verd del districte és obert des del passat 23 d'oc-

tubre. Obert matí i tarda, està destinat a la recollida de residus especials de menor volum, com ampolles de cava, calçat, roba, tòners i

*El Punt Verd també té una funció d'inserció laboral*

cartutxos d'impresora, electrodomèstics, ferralla domèstica, aerosols, pesticides, piles, productes de neteja..., tot allò que no es pot llençar directament als contenidors convencionals.

“Amb els punts verds millorarem la gestió racional dels re-

sidus i fem més còmodes i propers els serveis. Estem fent un gran esforç per modificar comportaments i hàbits entre els ciutadans. I ens enfocem per fer còmodes tots aquests canvis amb equipaments de proximitat”, hi va afegir Hereu.

A banda de les funcions mediambientals, els punts verds de la ciutat també fan un servei social d'inserció laboral a través d'algunes empreses i institucions. Actualment, un 27% de les persones que hi treballen provenen d'alguna d'aquestes empreses, va recordar l'alcalde.

**Punt Verd Jardins de Montserrat C. Còrsega cantonada amb Rocafort**

**Horari:**

**De dilluns a dissabte 8.30 a 14 h i de 16 a 19.30 h.**

**EL TAULELL**

**Joan Anton Font**

## Espelmes i altres detalls per envoltar-nos de caliu



*Tenen espelmes aromàtiques de fabricació pròpia.*

Les espelmes ens ofereixen un munt de possibilitats. Poden fer d'element decoratiu, ajuden a crear un ambient relaxat a casa nostra, donen solemnitat als actes i poden afavorir la intimitat i el romanticisme en segons quines situacions. Candela's és una botiga on trobarem espelmes per a cada ocasió. N'hi ha de diverses formes, de te, flotants i una gran varietat d'aromàtiques –d'aquestes en trobem fins i tot de fabricació pròpia. Fa més de nou anys que el Jaume Armenta va obrir la botiga al carrer Còr-

sega després d'haver estat a Major de Sarrià. A més de la venda a la botiga, fan distribució d'espelmes a restaurants, casaments, convencions i altres esdeveniments. També tenen elements per a espelmes, com els portaespelmes, els apagallums, els joiers Limoges i molts altres detalls, sovint sorprenents. Ara, per Nadal, també hi trobem figures i altres elements decoratius.

**Candela's**

**C. Còrsega, 249**

**Telèfon: 93 238 42 37 / [www.candelas.es](http://www.candelas.es)**

## POLIESPORTIU

# L'Home del Nassos torna a ser present a la cursa de Sant Silvestre



L'Home dels Nassos amb l'alcalde en una edició anterior de la cursa.

## La tradicional cursa atlètica de Nadal comptarà entre els seus participants amb aquest personatge de l'imaginari popular barceloní

**Pere S. Paredes**

La darrera prova atlètica de l'any 2009, la Sant Silvestre de Barcelona-Gran Premi IberCaja, organitzada per l'Ajuntament de Barcelona i que tindrà entre els seus corredors l'Home dels Nassos, es realitzarà el pròxim dia 31 de desembre, últim dia de l'any, per algunes de les principals avingudes i carrers de Barcelona.

La cursa, que es va estrenar el Nadal de 1999 a Barcelona, també s'anomena "la cursa dels Nassos" pel fet de coincidir amb el darrer dia de "vida" del personatge de l'imaginari popular barceloní, l'Home dels Nassos.

Els corredors, de totes les categories, són convocats a la sortida, que

es farà a les 17.30 hores, al carrer de la Selva de Mar/plaça Ramon Calsina. El recorregut de la cursa, de 10 quilòmetres, és el següent: Selva de Mar/plaça Ramon Calsina,

*L'organització ha establert un màxim de participants en 9.000 atletes*

els carrers Llull i Provençals, els passeigs Garcia Faria i Calvell, els carrers Llacuna i Salvador Espriu, la plaça dels Voluntaris, carrer doctor Aiguader, plaça Pau Vila, pla de Palau, avinguda Marquès de l'Argentera, passeig Circumval·lació, avinguda

da Icària, carrers Marina, Pallars, Àlaba, Bolívia i Ciutat de Granada, i avinguda Diagonal fins a l'arribada, situada novament a Selva de Mar/plaça Ramon Calsina.

La passada edició de la cursa dels Nassos de Barcelona va arribar al màxim establert per l'organització, situat en 8.500 corredors; per aquest motiu, aquest any s'ha marcat el límit de participants en 9.000 atletes, els quals podran inscriure's per Internet o, presencialment, als punts habilitats. No s'admetran inscripcions per telèfon, fax ni correu electrònic.

A més a més, aquest any l'Home dels Nassos participarà en altres actes a diferents districtes de Barcelona i arribarà al cor de l'Eixample per fer un homenatge a l'Any Cerdà; a Gràcia, per celebrar la remodelació del balcó Joaquim Blume, o a Ciutat Vella, per la seva tradicional visita a les institucions catalanes (Generalitat de Catalunya i Ajuntament de Barcelona).

### Informació i inscripcions:

**Oficina permanent de la cursa**  
Agrupació Atlètica Catalunya  
C. Venus, 8  
Telèfon 93 207 20 18

**Runnersworld**  
Passeig Garcia Fària, 25

**BIKILA**  
Passeig Pujades, 7

**ATLETA'S**  
Carretera de la Bordeta, 7  
[www.bcn.cat/cursanassos](http://www.bcn.cat/cursanassos)



## MULTIMÈDIA

### TELEVISIÓ

**Barcelona Televisió**  
"Connexió Barcelona"  
De dilluns a divendres, de 12 a 14.30 h  
Canal 39 UHF i Canal 26 TDT  
[www.barcelonatv.cat](http://www.barcelonatv.cat)

### RÀDIO

**COM Ràdio - 91.0 FM**  
Traversera de les Corts, 139  
Tel. 93 508 06 00

### PUBLICACIONS

**Revista Esquerra de l'Eixample**  
Associació de Veïns i Veïnes  
Av. Roma, 139. Tel. 93 453 28 79

**Revista Cor Eixample**  
Consell de Cent, 352. Tel. 93 487 12 43

**Revista ACelObert Sagrada Família**  
c/ Indústria, 137-141. Tel. 93 446 32 10

**Revista ACelObert Sant Antoni**  
c/ Indústria, 137-141. Tel. 93 446 32 10

**Ass. de Veïns i Veïnes de Fort Pienc**  
Ali Bei, 94-96. Tel. 93 231 11 46

**Revista Sagrada Família**  
Associació de Veïns Sagrada Família.  
València, 417, local 4. Tel. 93 459 31 64

**Sant Antoni 2000 L'Informatiu**  
Associació de Veïns de Sant Antoni  
Av. Mistral, 30, pl. baixa.

### INTERNET

#### Portal web de Joventut



Si ets jove, en aquest espai ho trobaràs tot: notícies, agendes, informació de servei per als més joves de la ciutat... vols ser voluntari? Fer una estada a l'estranger? Tot a [bcn.cat/joventut](http://bcn.cat/joventut).

[www.bcn.cat/joventut](http://www.bcn.cat/joventut)

#### Barcelona Neta



La ciutat enceta una nova etapa pel que fa al servei de neteja i la recollida de residus. Més contenidors, més i millor servei i aposta per la sostenibilitat i pel reciclatge. Per saber-ne més, connecteu-vos a [bcn.cat/neta](http://bcn.cat/neta).

[www.bcn.cat/neta](http://www.bcn.cat/neta)

**ENTREVISTA****Ramon Muntaner**, president del Gremi de detallistes de joguines

# “La fira de la Gran Via resol els problemes d’última hora del consumidor”

La fira de Sant Tomàs i Reis, una de les més antigues de Barcelona, fa més de seixanta anys que es planta a la Gran Via. Per parlar de la seva vigència encara avui ens trobem amb Ramon Muntaner



**Josep Maria Contel**

## Quins són els orígens de la fira?

La fira de Sant Tomàs i Reis és una fira molt antiga que abans d’instal·lar-se a la Gran Via ja s’havia muntat a l’avinguda Mistral i a les Drassanes, segons em va explicar el paradista més antic de la fira actual.

## Quan arriba a la Gran Via?

Segons aquest senyor, que va ser un innovador, cap al 1948.

## I en què la va innovar?

Aquest senyor, que era venedor de joguines, va ser el primer a muntar una caseta de fusta massissa, de 2,50 per 5 metres, mentre que les altres parades eren barraques que cada dia havien de col·locar i treure el gènere. A ell, en canvi, només li calia tancar la parada.

## Com ha evolucionat la fira?

Pel que fa a les parades, es van anar adaptant fins a ser totes de fusta i així arribaren a l’any 1986, quan l’Ajuntament de Barcelona, amb la col·laboració del Gremi de Joguines de Barcelona, impulsà una reestructuració de la

fira per atraure els professionals de la venda de joguines a la fira. Això vol dir que els paradistes actuals es dediquen tot l’any a la venda de joguines.

## Vol dir que abans no era així?

Abans era molt típic que entre l’1 de desembre i el 5 de gener sortissin botigues de joguines com bolets. En aquell moment, en el mercat de la joguina existia la figura del majorista, que venia a tothom, cosa que vol dir que posar una parada a la Gran Via o a una botiga que estava desocupada era molt fàcil.

## Per això aquesta mesura?

Es va pretendre dignificar la fira facilitant l’entrada als botiguers professionals, distribuïts a banda i banda de la Gran Via en mòduls uniformes de 4 per 2,50 metres, cosa que donava una uniformitat a la fira i facilitava el pas-seig de la gent i una observació més precisa del producte.

## I ara?

Els mercats són canviant i la joguina ha anat a menys, mentre que els articles de regal han anat a més any rere any. Les botigues de joguines a Barcelona constituïen un sector molt atomitzat, però en els darrers 15



Ramon Muntaner a la seu del Gremi de detallistes de joguines.

anys s’ha anat reduint, de 225 botigues i 200 propietaris, els punts de venda han baixat aproximadament un 10 %, mentre que els botiguers han baixat un 50%. I això també ha afectat la fira de la Gran Via, perquè s’ha baixat un 50% en relació amb els que van participar en aquella remodelació.

*“La joguina ha anat a menys mentre que els articles de regal han anat a més any rere any”*

## Què aporta la Gran Via?

La fira de la Gran Via resol els problemes d’última hora del consumidor. Sap que fent una caminada de banda a banda pot trobar tots els regals per a la família, des de llaminadures per al caga tió, fins a arracades, mocadors, bosses tant d’artesanía com de consum corrent i, naturalment, el material didàctic i les joguines per als més petits.

## Com està organitzada la fira?

La fira ocupa el tram de la Gran Via entre Muntaner i Rocafort, amb joguines i material didàctic, i llaminadures; després els artesans, i a continuació, els venedors d’articles de regal.

## És car comprar en aquesta fira?

Fa anys hi havia la creença que la fira era cara. Cal dir que en alguns casos era veritat, perquè ho duia la mateixa dinàmica del mercat. Hi havia majoristes que reservaven joguines i que les treien a darrera hora, a través de les parades de la Gran Via, a preus molt elevats. Amb la desaparició de la figura del majorista, també ha desaparegut aquest encariment; a més, avui els preus són els que hi ha al mercat en gairebé totes les botigues i, a més a més, la majoria dels preus estan indicats en els catàlegs.

## Quin és el moment més important de la fira?

El moment àlgid de la Gran Via és sempre la vigília de Reis, quan no es tanca fins a la matinada. I, com que molts firaires volen exhaurir el gènere, hi pots trobar rebaixes importants.

**380 OBRES,  
380 PREGUNTES.**

**QUANT DURARAN LES OBRES?**

Les respostes a  
bcn.cat/obres o al 010

Barcelona té un pla ambiciós d’obres que afecten o afectaran la ciutadania. Sabem que tant les obres poden plantejar moltes preguntes i volem respondre-les.

Barcelona té un pla.  
**PLA FENT  
Barcelona!**

