

ENTREVISTA

Pàg. 8

**Joan Oller**

Director de l'Auditori de Barcelona

"Hem aconseguit democratitzar la música"

PLE DEL DISTRICTE

Pàg. 4

Aprovat per unanimitat el Pla d'ampliació d'escoles bressol

CULTURA

Pàg. 6

Fort Pienc acomiada la primavera amb la Festa Major del barri

SERVEI PÚBLIC

Pàg. 6

Consells per a una revetlla segura

POLIESPORTIU

Pàg. 7

Cursa d'El Corte Inglés 2009

Més de 57.000 corredors



Millora de la Gran Via entre Comte d'Urgell i Aribau

PROJECTE

Es renova el paviment de les voreres i el ferm de les calçades

CALENDARI

Es preveu que les obres estiguin acabades cap a final d'any

PRESSUPOST

Prop de 2,5 milions d'euros, aportats pel Govern central

Pàg. 3



L'Esquerra de l'Eixample tindrà nou centre sanitari



L'alcalde i la consellera de Salut signant el document de la primera pedra.

L'alcalde de Barcelona, Jordi He-reu, la regidora del Districte, Assumpta Escarp, i la consellera de Salut, Marina Geli, van presidir l'acte de col·locació de la primera pedra d'un nou centre sanitari a l'Esquerra de l'Eixample. El futur equipament recuperarà un bocí del paisatge urbà del carrer Borrell, en una zona que es convertirà en una petita illa sanitària, ja que està situat d'esquena a l'Hospital del Sagrat Cor de Barcelona. L'equipament integrarà el Centre d'Atenció Primària Comte Borrell, que acollirà un dels dos equips d'atenció primària que actualment està ubicat al carrer Roselló, cantonada Casanova, i un centre de serveis socials.

Pàg. 5

INFOÚTIL

ATENCIÓ AL CIUTADÀ

Oficina d'atenció al ciutadà (OAC)
 Aragó, 328, pl. baixa
Telèfon d'informació 010
 0,45 € IVA inclòs d'establiment de trucada, més
 0,06 cèntims IVA inclòs per minut tarifada per segon)
Telèfon del Civisme 900 226 226
Síndica de Greuges de Barcelona 93 413 29 00
 Ronda Sant Pau, 43-45, 3r.

CENTRES CÍVICS I CULTURALS

Casa Golferichs	93 323 77 90
Gran Via de les Corts Catalanes, 491.	
Centre cívic Ateneu Fort Pienc	93 232 78 27
Ribes, 14.	
Centre cívic Cotxeres Borrell	93 324 83 50
Viladomat, 2-8.	
Centre cívic Sagrada Família	93 450 89 17
Provença, 480.	
Centre cultural Casa Elizalde	93 488 05 90
València, 302.	
Casal d'associacions juvenils de Barcelona	901 515 253
Ausiàs March, 60.	
Centre sociocultural Espai 210	93 265 36 45
Padilla, 210.	
Espai jove de l'Eixample	93 232 06 13
Ali Bei, 120.	
Aula Ambiental	93 435 05 47
Lepant, 281.	

BIBLIOTEQUES

Biblioteca Sagrada Família	93 450 87 33
Provença, 480.	
Biblioteca Fort Pienc	93 265 24 35
Ribes, 12.	
Bibl. inf. i juvenil Lola Anglada	93 439 41 90
Rocafort, 236.	
Biblioteca pública Joan Miró	93 426 36 57
Vilamarí, 61.	
Biblioteca pública Sofia Barat	93 231 77 67
Girona, 64.	
Biblioteca pública Sant Antoni	93 329 72 16
Comte Borrell, 44-48.	

SERVEIS SOCIALS

CSS Dreta de l'Eixample	93 244 06 40
Ctra. Antiga d'Horta, 1.	
CSS Nova Esquerra de l'Eixample	93 363 85 90
París, 64.	
CSS Antiga Esq. de l'Eixample	93 256 37 80
Mallorca, 219, 2a.	
CSS Sagrada Família	93 256 28 28
Mallorca, 425.	
CSS Sant Antoni	93 256 23 50
Manso, 28.	

GENT GRAN

Casal de gent gran Carlit	93 232 49 67
Roger de Flor, 162.	
Espai M. Aurèlia Capmany	93 453 60 75
Enric Granados, 47.	
Espai de gent gran Esq. Eixample	93 410 82 65
Rosselló, 78-80.	
Espai de gent gran Fort Pienc	93 232 78 27
Ribes, 14.	
Espai de gent gran Sant Antoni	93 451 6 7 36
Comte Borrell, 44-46.	
Espai Sagrada Família	93 450 89 17
Provença, 480.	

ALTRES SERVEIS

Punt d'informació i Atenció a les Dones (PIAD)	93 256 28 19
Mallorca, 425.	
Of. de l'habitatge de l'Eixample	
València, 307, bxos.	
Arxiu municipal de Districte	93 291 62 28
Aragó, 311.	
C. de Normalització Lingüística	93 451 24 45
Mallorca, 115-123, entl. 1a.	

SEGURETAT I SERVEIS URGENTS

U.T. Guàrdia Urbana Eixample	
Nàpols, 42-62.	
Comissaria Mossos d'Esquadra	
Gran Via, 456.	
Emergències Guàrdia Urbana	092
Emergències Mossos d'Esquadra	088
Telèfon únic d'emergències	112
Urgències sanitàries	061
Cos Nacional de Policia	091
Bombers	080

SALUT

CAP Ausiàs Marc	902 500 179
Ausiàs March, 39-4.	
CAP Carles I	93 231 77 05
Marina, 168.	
CAP Sagrada Família	93 507 25 80
Còrsega, 643.	
CAP Eixample	93 227 9800
Rosselló, 161.	
CAP Manso	93 325 28 00
Manso, 19.	
CAP Sant Joan	93 232 97 67
Pg. Sant Joan, 20.	
CAP València	902 500 179
València, 377-379.	
Dispensari del carrer València	93 227 93 00
València, 184.	

L'AGENDA



FESTA MAJOR DE FORT PIENC

Divendres 19 de juny
Sopar de carmanyola i ball
 A les 21 h. Ribes (entre Padilla i Castillejos)

Dissabte 20 de juny
Sardinada popular
 A les 11 h. Ribes (entre Padilla i Castillejos)
VII Trobada de Corals
 A les 18 h. CEIP Fort Pienc (entrada pl. Fort Pienc)

Organitzen les corals Sant Oleguer, Montsant, del centre cívic Ateneu Fort Pienc, del Roser i Carlit.
Gran ball de Festa Major
 A les 22.30 h. Plaça Fort Pienc
 Amb l'Orquestra Secreta.

Diumenge 21 de juny
Bicicletada popular
 A les 10.30 h. Itinerari: plaça Fort Pienc, Ribes, Marina, Diagonal, Castillejos, Ribes, Lepant, Meridiana, parc de l'Estació del Nord, plaça Malraux, Ribes i plaça Fort Pienc
Correfoc infantil
 A les 21 h. Cortida: plaça Fort Pienc
 Amb els Cabronets del Nord i una colla convidada.



Del 15 al 30 de juny
El Porrajmos, el genocidi del poble gitano
 Espai 210. Interior d'illa Flora Tristán (Padilla, 210)
 Exposició de 16 plafons que expliquen l'holocaust del poble gitano als camps de concentració nazi. Organitza: FAGIC.

Del 2 al 19 de juny
Mirades al meu mercat
 Centre cívic Casa Elizalde (València, 302)
 Exposició itinerant de les fotografies i treballs plàstics dels participants del projecte "Mirades al meu mercat" emmarcat dins l'Any del Diàleg Intercultural.



Divendres 26 de juny
Es busca president
 A les 22 h. Centre cívic Cotxeres Borrell (Viladomat, 2-8)
 Som en plena campanya electoral. Josep Montcada, el president que opta a ser reelegit, desapareix del mapa. Comèdia de la Cia. Teartistes.



Dijous 18 de juny
Guitarra i dansa
 A les 20 h. Centre cívic Sagrada Família (Provença, 480)
 Concert de guitarra espanyola amb la novetat de la posada en escena de diferents coreografies.

Divendres 19 de juny
Mashalá!
 A les 20.30 h. Centre cívic Casa Elizalde (València, 302)
 Grup versàtil que interpreta belles melodies dels regnes de l'exili sefardita, com Turquia, Grècia, Marroc, Algèria o Bulgària.

Divendres 26 de juny
Isaac Albéniz i la música romàntica
 A les 19 h. Casa Golferichs (Gran Via de les Corts, 491)
 Concert de peces per a veu i piano que inclou, a més, altres autors coetanis com Morera, Apel·les Mestres o Granados.



Divendres 19 de juny
The Rocky Horror Picture Show
 A les 21 h. Casa Golferichs (Gran Via de les Corts, 491)
 El fenomen popular i espontani més gran del cinema de culte. Una experiència que traspasa la pantalla.

Dissabte 20 de juny
1ª Festa de la Diversitat de la Sagrada Família
 De 17 a 23 h. Interior d'illa Flora Tristán (Padilla, 210)
 Tallers infantils, concurs de dibuixos, tallers de cuina multicultural, exhibició de danses, concerts, etc.

Dissabte 27 de juny
Ordinary Heroes (Ann Hui. 1998)
 A les 19.30 h. Auditori Tagore. Casa Àsia. (Diagonal, 373)
 Una de les cintes més premiades de la cineasta Ann Hui (Hong Kong). Cicle "El cine asiàtic té nom de dona II".



Divendres 21 de juny
Hi havia una vegaada... Petrushka!
 A les 12 h. Centre cívic Sagrada Família (Provença, 480)
 Singular interpretació on les 4 mans i els 4 peus de la "doctora López" i del "professor Ghymers" tocaran aquesta obra d'Stranvinsky. Activitat familiar.

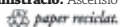


www.bcn.cat/publicacions
 bcnrevistes@bcn.cat



Ajuntament de Barcelona

Una publicació de l'Ajuntament de Barcelona. Consell d'Edicions i Publicacions: Carles Martí, Enric Casas, Carme Gibert, José Pérez Freijo. **Director:** Enric Casas. **Director editorial:** José Pérez Freijo. **Director de continguts:** Joan Àngel Frigola. **Relacions Institucionals:** Joan Ariza. **Redacció:** Pilar Fernández, Felícia Esquinas, Núria Mahamud, Daniel Venteo, Pere S. Paredes, Josep Maria Contel, Joan Anton Font, Dolores Roset, Beatriu Sanchis, Daniel Romani, David Sabaté, Jordi Miró i Isabel Pagès. **Coordinació general:** José Miguel Esteban. **Coordinació de fotografia:** Joan Soto i Rafael Escudé. **Fotografia:** Antoni Lajusticia, Pepa Álvarez, Cristina Diestro, Josep Maria Contel, Luis Clua, Julio Parralo, Ariadna Borràs i Vicente Zambrano. **Disseny:** Subirà i Associats. **Maquetació i preimpresió:** Agustín Viguera, Cristina Vidal. **Edició WEB:** Miquel Navarro. **Producció:** Maribel Baños. **Impressió:** Printer Indústria Gràfica Newco, SL. **Manipulació:** General Servei, SA. **Distribució:** M. Àngels Alonso i Serveis de Correus. **Administració:** Ascensió García. Departament d'Imatge i Producció Editorial. Pg. Zona Franca, 60. 08038 Barcelona. **Dipòsit legal:** B. 29.175-1994.



La Gran Via de les Corts Catalanes avança en la seva transformació



Les obres actuals afecten quatre illes de l'Eixample.

Actualment es troben en marxa les obres de remodelació del tram comprès Comte d'Urgell i Aribau. Les obres, que es financen gràcies a les aportacions del Fons Estatal d'Inversió Pública, es preveu que estiguin enllestides cap a final d'any

Després de les obres s'hauran ampliat les calçades laterals i les voreres per a viants, mantenint els actuals cinc carrils de circulació de la calçada central, incloent-hi el carril bus. En els característics bulevards laterals de la Gran Via es preveu afegir una línia de vegetació que també ha de fer funcions de protecció i de separació d'usos, amb una amplada d'uns 1,5 m. A tocar d'aquesta línia d'arbustos també se situarà el carril bici.

En termes generals, les alineacions actuals de les voreres es mantindran, a excepció de les dels xamfrans, el radi de curvatura dels quals passarà a tenir uns 5 metres. Aquestes obres de millora també permetran la normalització del ferm d'aquest

tram de la Gran Via, on encara hi ha encreuaments amb llambordes soterrades

Les obres signifiquen la continuació de la millora ja feta entre Vilamarí i Comte d'Urgell

que seran substituïdes per formigó, més resistent i compacte i que garantirà un millor manteniment de la via pública. A la calçada central no s'asfaltarà de nou, ja que recentment s'havia renovat la capa superficial de l'asfalt. Les obres tenen un pressupost aproximat de prop de 2,5 milions d'euros, aportats pel Fons Estatal d'Inversió Pública del Govern central.

Daniel Venteo

No hi ha dubte que la Gran Via de les Corts Catalanes, juntament amb l'avinguda de la Diagonal, és un dels carrers més rellevants de tota la ciutat, també pel que fa a la seva dimensió, ja que són els vials més extensos de Barcelona, perquè creuen de banda a banda tot el seu terme mu-

nicipal. És per això que la seva remodelació s'encara mitjançant diverses fases d'actuació. Els treballs que actualment es duen a terme en el tram entre Comte d'Urgell i Aribau, d'uns 530 metres de longitud, comprenen quatre illes de l'Eixample. En tot cas, les possibilitats de transformació de l'espai passen per la moder-

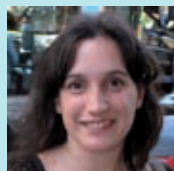
nització dels seus serveis i la millora de la qualitat del seu espai públic, consolidant la personalitat urbana d'aquest emblemàtic paisatge urbà de Barcelona caracteritzat per les quatre grans alineacions d'arbres, el vial central de circulació (que té uns 16 metres d'amplada) i els vials laterals (que actualment fan a l'entorn de 5 m d'amplada).

Sap que les obres de la gran via formen part del fons d'inversió pública?



David Díaz de Quijano
Cooperativista

No ho sabia, però em sembla prou bé que siguin fons d'inversió pública. Tot i que el que no em sembla tan bé és que es faci per trams i que es faci feina que s'ha de tornar a fer.



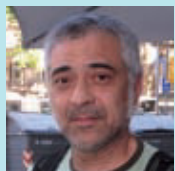
Laia Marcos
Estudiant

Sí que ho sabia i penso que si es fan aquestes millores és que realment, necessari. Està molt bé que, de tant en tant, vingui alguna cosa de l'estat.



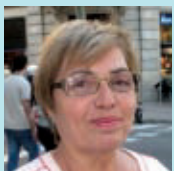
Francisco José Amaro
Comerciant

Sempre s'ha de veure l'obra un cop acabada, per poder fer una valoració correcta. Que l'obra es faci amb el fons d'inversió no té importància, perquè els diners vénen del mateix lloc, del poble.



Antoni Agulló
Delineant

Sí que ho sabia i em sembla bé perquè ja tenim un tram arreglat. Esperem que ho allarguin fins al passeig de Gràcia i ens posin el carril bici a tota la Gran Via.



Monserrat Pidemunt
Jubilada

Tot el que sigui millorar em sembla bé, sempre que calgui. El que em fa pensar és que tota Barcelona està aixecada amb l'ajuda dels fons estatals. Sembla que no hi hagi crisi.



Raquel Quintana
Estudiant

No ho sabia, però em sembla bé que des del govern central s'ajudi Catalunya. Som els que aportem més diners a la resta de l'estat i poques vegades es veu compensat.

ÀLBUM HISTÒRIC

J. M. Contel

Carretera de Ribes (IV)

El segon tram de l'antiga carretera de Ribes el podríem situar en l'actual traçat del carrer del Clot, que discorre entre la plaça de les Glòries i la torre del Fang. El carrer du el nom d'un dels barris que configuraven l'antic poble de Sant Martí de Provençals. Aquesta via, de la qual hi ha notícies des del segle XIV, es pot considerar com una de les més antigues d'aquest indret.

Prou apartat de la línia límit de defensa de Barcelona, en el carrer del Clot, també conegut com a carrer Major del Clot, s'hi va anar bastint, a poc a poc, tot un seguit de cases que acolliren botigues i diferents obradors amb habitatge. A partir del segle XVII la seva importància el va convertir en l'eix principal del barri el qual, segons testimonis, va acollir també una capella i un hostal que esdevingué punt de parada dels carruatges que transitaven per aquesta via.

A tocar del carrer del Clot, s'hi instal·laren diferents indústries, de les quals avui encara existeix l'edifici de l'antiga Farinera del Clot, recuperat després d'una llarga reclamació veïnal, iniciada al final dels anys setanta del segle passat. Un altre edifici singular que es va construir, el 1877, molt a prop d'aquest carrer i al costat del de Sant Joan de Malta, que unia els barris del Clot i el Poblenou, fou el de l'Ajuntament de Sant Martí, bastit a tocar de l'estació i els tallers del ferrocarril, un espai on avui hi ha gran part del parc del Clot.

Amb el pas dels anys moltes de les cases baixetes del carrer del Clot han anat desapareixent per donar pas a nous edificis de més alçada. Malgrat aquest canvi urbanístic, encara queden algunes cases primigènies en diferents parts del traçat.

Si té fotografies o documents del seu barri, en pot fer donació a l'Arxiu Municipal del Districte, 93 291 62 28



Imatge del carrer del Clot entre 1900 i 1920.
(Foto: Arxiu JMC)

PLE DEL DISTRICTE

Aprovat per unanimitat el Pla d'ampliació d'escoles bressol



Un moment de l'últim Ple, celebrat el passat 5 de maig.

La iniciativa suposarà la construcció d'un nou edifici al CEIP Llorers i la creació de gairebé 500 places per al curs 2011-2012

David Sabaté

El Plenari del passat 5 de maig va començar amb la benvinguda al nou conseller de CiU al Districte de l'Eixample, Carles Ruiz, en substitució de Teresa Sabaté. En el seu informe, la regidora Assumpta Escarp va destacar l'augment dels usuaris dels cinc centres de Serveis Socials de l'Eixample, que han crescut d'un 17% en el primer trimestre del 2009 respecte al mateix període de l'any anterior. Aquest fet ha obligat a incrementar els serveis bàsics i els treballadors socials del districte. Creixen, d'altra banda, els ajuts econòmics a les famílies, sobretot en matèria d'habitatge, i les ajudes a la dependència. D'altra banda, Escarp va re-

passar els grans processos participatius en marxa: la reforma de la Diagonal, amb l'inici, ja, de la fase d'aportacions ciutadanes; la transformació del passeig de Sant Joan, i la reforma de la presó Model en un es-

El Districte respon a l'augment d'usuaris, en un 17%, dels centres de Serveis Socials

pai obert i amb equipaments, presentada com a mesura de govern en l'últim Plenari de l'Ajuntament i que preveu, entre altres aspectes, la creació d'una comissió de seguiment que inclourà comerciants i

veïns de la Nova Esquerra de l'Eixample. En la part decisòria, hi va destacar el vot unànime a favor del Pla d'ampliació d'escoles bressol, que es traduirà en 497 noves places en el curs 2011-2012 i que afectarà, de moment, el CEIP Llorers, amb la construcció d'un edifici amb l'escola bressol a la planta baixa, un gimnàs i una pista esportiva. La nova regulació dels Consells de barri i el Pla d'Habitatge de Barcelona 2008-2016, que preveia la construcció de 24.000 nous habitatges, van ser informats desfavorablement a causa del vot en contra d'ERC i CiU i l'abstenció del PP. Si que es va donar el vistiplau, en canvi, al pla dels populars per garantir la diversitat comercial a l'Eixample i la proposta d'acord d'ERC per evitar la degradació de les obres de Les Arenes.

Diàlegs a Barcelona

Jordi Hereu | Oriol Bohigas

ISBN: 978-84-7901-137-1, PVP: 14 €

Isabel Coixet | Cesc Gay

ISBN: 978-84-9867-363-0, PVP: 12 €

Francisco González Ledesma | Javier Pérez Andújar

ISBN: 978-84-9867-364-7, PVP: 12 €

Antoni Esteve | Ferran Soriano

ISBN: 978-84-9867-362-3, PVP: 15 €

Huma Jamshed | Miquel Àngel Essomba

ISBN: 978-84-9867-572-6, PVP: 15 €

www.bcn.cat/publicacions



Jordi Hereu | Oriol Bohigas

Isabel Coixet | Cesc Gay

Francisco González Ledesma | Javier Pérez Andújar

Antoni Esteve | Ferran Soriano

Huma Jamshed | Miquel Àngel Essomba

Coeditat amb:

La Magrana

En venda a les principals llibreries i a

Sala Ciutat
carrer ciutat 2

Posada la primera pedra del nou CAP Comte Borrell

L'Ajuntament i la Generalitat inicien les obres d'un nou equipament sanitari de 2.636 m² que serà gestionat pel Consorci d'Atenció Primària de Salut de l'Eixample

Núria Mahamud

L'Esquerra de l'Eixample comptarà amb un nou equipament que integrarà en un mateix edifici un Centre d'Atenció Primària (CAP) i un Centre de Serveis Socials (CSS) que donaran cobertura a uns 38.000 veïns i veïnes. El nou espai sanitari serà gestionat pel Consorci d'Atenció Primària de Salut de l'Eixample, entitat constituïda per l'Institut Català de la Salut i l'Hospital Clínic, i s'ubicarà al carrer Borrell, 305, a tocar de l'Escola Industrial.

L'equipament uneix dos centres "que permeten crear sinergies d'atenció a les persones", perquè facilitarà als



Moment de l'acte de la primera pedra.

ciutadans que habitualment utilitzen els serveis d'atenció primària l'ús dels Serveis Socials, va destacar la regidora del Districte, Assumpta Es-

El futur edifici atindrà una població d'unes 38.000 persones

carp. En aquest sentit, la consellera de Salut, Marina Geli, va remarcar la innovació d'aquest model integrat

de serveis sanitaris i socials que s'acabarà implantant en tots els futurs equipaments sociosanitaris.

El CAP Borrell s'aixecarà en tres edificis integrats, amb un total de 2.636 m², que obriran una petita illa verda per als pacients i el veïnat. La planta baixa serà compartida pels dos serveis, en les dues següents s'instal·larà el Centre de Serveis Socials i, de la segona a la cinquena, les consultes del CAP. Fins ara, els veïns d'aquesta zona de l'Eixample són atesos a l'edifici de consultes externes de l'Hospital Clínic. Però l'increment de la població i la limitació d'espai va fer necessària una ubicació nova que milloraria el confort i la qualitat de l'assistència als usuaris d'aquesta àrea bàsica de salut. L'equip sanitari del nou centre estarà constituït per metges de família, odontòlegs, infermers, treballadors socials, auxiliars de clínica i personal d'atenció a l'usuari.



LES OBRES

Al principi del mes de maig, l'alcalde de Barcelona, Jordi Hereu, acompanyat per la regidora del Districte i la consellera de Salut, va col·locar la primera pedra del nou CAP integrat. Les obres tenen un termini d'execució previst de 18 mesos i costaran 4.200.000 euros. "Serà un equipament de proximitat", que donarà impuls als Serveis Socials, va destacar l'alcalde. Un centre que respira l'esperit de l'Eixample original, "projectat perquè la gent visqui amb qualitat de vida", va remarcar Hereu en aquest inici de l'Any Cerdà.

→ NOTÍCIES

Campanya UNICEF al Ninot

Fins al 20 de juny es portarà a terme al Mercat del Ninot la campanya de venda de llibres en favor d'UNICEF. L'objectiu és recaptar fons amb la compra simbòlica de llibres per valor d'1 euro. Els fons serviran per minvar la desnutrició crònica que pateixen els infants en països d'Àfrica, sobretot a Somàlia, Eritrea i Etiòpia, a través de la compra i distribució d'un innovador aliment, el 'Plumpy Nut', que té un cost de 0,30 euros i aporta les mateixes calories que un àpat. La parada és oberta els divendres i dissabtes.



Exposició sobre Cerdà

L'exposició "La política pràctica. Cerdà i la Diputació de Barcelona", que es pot visitar fins al 30 de juny a l'edifici de Can Serra (rambla de Catalunya, 126), mostra el vessant menys conegut d'Ildelfons Cerdà. S'ha volgut posar en relleu el sentit eminentment pràctic de l'enginyer, el qual sempre va manifestar un compromís sòlid a favor del progrés i el desenvolupament. L'entrada és gratuïta.

Prioritat semafòrica per a autobusos

L'Ajuntament estendrà la prioritat semafòrica als autobusos a cinc carrers més de l'Eixample aquest estiu. L'èxit de l'aplicació d'aquest sistema al carrer d'Aribau, ara fa més de dos anys, ha propiciat que els semàfors dels carrers de Muntaner, València, Mallorca, Villarroel i París també donin prioritat als autobusos. És a dir, que quan els busos arribin al semàfor se'l trobin verd.

Món de músiques

El centre cívic Casa Elizalde engega el mes de juny un cicle de música que té com a objectiu difondre músiques poc conegudes. Els concerts es faran els divendres a les 20.30 hores. El 12 de juny actuarà Nour, que fa música càlida, envoltada de groove, funky i melodies que orientitzen la música occidental. El 19 de juny el grup Mashalá! mostrarà com les arrels de la música jueoàrabica s'entrellacen en el seu repertori.

Millora l'accessibilitat dels passatges Sant Pau i Joan Casas



Les obres del passatge Sant Pau van ser les primeres a començar.

P.F.

Els passatges Sant Pau i Joan Casas són objecte d'unes actuacions que tenen com a fi últim la millora de l'accessibilitat i de la circulació dels vianants. Les obres del passatge Sant Pau, el qual té l'entrada pel carrer Sant Antoni Maria Claret, van ser les primeres a començar. Han consistit en l'elevació de la calçada per crear una plataforma única de pas, en la qual la part desti-

nada a vorera s'ha ampliat; i la renovació de l'enllumenat i el soterrament de les línies aèries de baixa tensió i de telefonia; la millora del clavegueram i la neteja de façanes i pintades. Aquestes obres, igual que les del passatge Joan Casas, finalitzaran cap a la tercera setmana d'aquest mes. Les actuacions que s'estan realitzant a Joan Casas són més àmplies. A banda de remodelar-ne la calçada i ampliar-ne les vore-

res, es transforma el carrer en plataforma única; s'hi instal·la el nou enllumenat i se soterra les línies aèries de serveis; es millora la xarxa de clavegueram i es netegen les façanes, i també es renovarà el mobiliari urbà i es plantarà una nova línia d'arbrat. Aquesta intervenció implica l'eliminació de la zona d'aparcament.

Tots dos passatges formen part del Pla de millora dels barris.

SERVEI PÚBLIC

Consells per a una revetlla segura

Daniel Romani

S'apropa la revetlla de Sant Joan. Un dels protagonistes d'aquesta festa popular que té lloc el 23 de juny és, sens dubte, el foc. Per gaudir-ne amb seguretat, cal extremar les precaucions. Tot seguit recordem una sèrie de consells.

Quant als petards, no us heu de guardar cap article pirotècnic a les butxaques (una encesa fortuïta podria provocar lesions fins i tot greus); no heu de llençar cap petard contra les persones o els animals; mai no heu de posar la cara davant de cap article pirotècnic encès, ja que es poden produir cremades o lesions oculars; és prohibit disparar coets, engegar globus o qualsevol altre artefacte que contingui foc a una distància inferior a 500 metres de les zones boscoses. A la llar, heu de tancar les finestres i els balcons per evitar que entri qualsevol coet perdut; cal treure la roba estesa dels terrats i de les terrasses per evitar que les guspines d'algun coet provoquin un incendi; finalment, convé plegar els tendals que hi hagi a les terrasses.

Pel que fa a les fogueres –cal tenir-ne autorització–, s'han de situar a més de 15 metres de les façanes de les cases i dels cotxes aparcats i mai sota línies elèctriques o telefòniques.

Si es fa una foguera al carrer, cal assegurar que hi hagi un pas suficient per als vehicles d'emergència (a més, per tal de no malmetre el paviment, s'ha de col·locar un gruix suficient de terra o de sorra); no s'ha d'utilitzar mai cap tipus d'accelerant per encendre les fogueres, ja que la deflagració que es provocaria podria calar foc als vestits o als cabells de les persones properes; finalment, no s'han de llençar a la foguera bidons, llaunes, esprais, etc., ja que poden explotar.

Durant la nit de Sant Joan els bombers de Barcelona reforcen el seu servei. L'Ajuntament de Barcelona comprova les mesures de seguretat per a la realització de fogueres autoritzades i supervisa els punts de venda de pirotècnia. A més, s'extremen les precaucions i es reforcen els recursos per a la vigilància de Collserola i les zones properes a la muntanya.

CULTURA

Fort Pienc acomiada la primavera amb la Festa Major del barri

De l'11 al 21 de juny, el barri celebra la seva festa gran, organitzada per una trentena d'entitats i equipaments

Núria Mahamud

Quin acomiadament més adequat de la primavera que una gran festa. De l'11 al 21 de juny, últim dia per encetar l'estació estival, Fort Pienc celebra la Festa Major amb una programació pensada per a tots els públics per més d'una trentena d'entitats i equipaments del barri.

Com és habitual, les activitats adreçades als infants tindran un protagonisme especial. Els infants i les seves famílies podran participar en un taller de biodiversitat on descobriran la fauna del barri i construiran menjadors per a ocells amb material reciclat. També podran participar en jocs d'educació viària, tallers d'arquitectura, una gran festa amb xocolatada i el correfoc infantal infantil. Enguany se celebra també la II Trobada castellera –amb els Castellers de la Sagrada Família, els Nois de la Torra de Torredembarra i els Castellers de Castelldefels–, després de la qual hi haurà una paella popular. No hi falta-



Una de les activitats celebrades en edicions anteriors de la festa.

ran tampoc les actuacions musicals, com el concert de la Banda Municipal de Barcelona, l'actuació del cor de cambra Dyapason i el concert jove amb els Discípulos

Jornada castellera amb les colles de la Sagrada Família, Castelldefels i Torredembarra

de Otilia. I a més a més visites guiades al Teatre Nacional de Catalunya, sopars de carmanyola, trobada de corals, sardinada i bicicletada. El pregoner d'aquesta edició és Lluís Ortega, un restaurador molt vinculat al barri

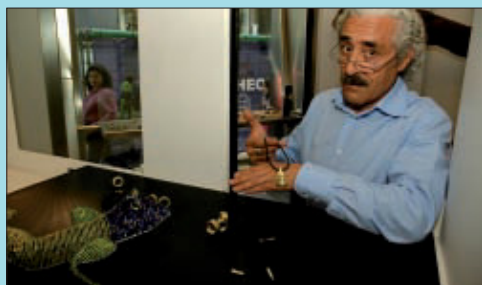
i que continua el negoci que el seu avi va fundar al carrer Ausiàs Marc l'any 1895. De la mateixa manera, el cartell de les festes també té un aspecte local, ja que ha estat creat, com el de l'any passat, per un alumne de l'IES Fort Pius.

D'altra banda, en el marc de la Festa Major s'inaugurarà l'exposició "Glòries: cruïlla de camins", a l'Ateneu de Fort Pienc, i es lliuraran els guardons del 3r Premi Ramon i Ventura i Ten organitzats per l'Arxiu Històric de Fort Pienc i l'associació de veïns del barri. Al mateix centre cívic, s'hi podrà veure també per les mateixes dates la mostra 'La Guàrdia Urbana a les escoles'.

EL TAULELL

Joan Anton Font

Joies exclusives que combinen bellesa i caràcter



Orpheo Twins arriba a Barcelona des de Johannesburg.

Va ser l'any 1986 quan els bessons Gilbert i Jorge, nascuts a Barcelona, van iniciar l'aventura d'Orpheo. El Gilbert va obrir una joieria a Johannesburg, mentre el Jorge n'obria una altra a Suïssa. Com a bons bessons, amb el temps van tenir el desig de treballar plegats, i el Jorge va anar a Sud-àfrica a treballar amb el Gilbert. Com a bon barceloní, el Jorge també somniava obrir algun dia una joieria a la seva ciutat natal, i fou així com l'octubre de l'any passat va néixer la botiga Orpheo Twins del passeig de Gràcia

cantonada amb Rosselló. Les joies són artesanes, exclusives, úniques, amb dissenys atrevids que conjuguen a la perfecció la bellesa i el caràcter. La gent que els coneix és capaç de distingir una peça Orpheo a l'instant, ja que tenen una empremta única. Els dissenys neixen de la passió llatinoafricana, i les peces són treballades amb precisió suïssa.

Orpheo Twins

Passeig de Gràcia, 101, local 5

Telèfon: 93 237 95 30

POLIESPORTIU

Més de 57.000 corredors a la Cursa d'El Corte Inglés 2009

La carrera atlètica popular barcelonina més internacional ha rebut aquest any la Medalla d'Or al mèrit esportiu de l'Ajuntament

Beatriu Sanchís

La 31a edició de la Cursa d'El Corte Inglés va aplegar el passat 24 de maig més de 57.000 corredors. Es tracta d'una carrera que té un important component de festa popular i és, també, la més internacional de Barcelona. El primer lloc, en la categoria masculina el va aconseguir l'atleta d'origen marroquí Mohamed Benhmbarka, del club Atlètic Blanc i Blau (de l'Espanyol) amb un temps de 33 minuts i 23 segons. El guanyador va destacar l'alt nivell dels seus rivals a la cursa. Driss Lkhrouja, de l'AA Catalunya, va obtenir el segon lloc amb un temps de 33 minuts i 24 segons, i la tercera plaça va ser per a Otmani



La cursa d'El Corte Inglés és la més popular i internacional de Barcelona.

Btaime, del Trotaplans, amb un temps de 34 minuts i 32 segons. En la categoria femenina, la guanyadora va ser Meritxell Calduch, del FC Barcelona, amb una marca de 38 minuts i 59 segons. "La cursa ha anat molt bé, he anat la primera des del primer moment i sabia que guanyaria", va afirmar. El segon lloc

va ser per a Raquel Parrado de Sant Boi, amb 41 minuts i 31 segons, i la marroquina Hassna Bahom va ser la tercera al pòdium amb 41 minuts i 44 segons. Cal destacar que enguany la Cursa ha rebut la Medalla

La cursa té un important component de festa popular i ciutadana

d'Or al mèrit esportiu com a reconeixement per la seva vinculació amb la ciutat, amb la total unanimitat de tots els membres del Consistori barceloní. Aquest any la cursa es va adherir a la Fundació Catalana Síndrome de Down. La cursa es va desenvolupar al llarg de tres hores on la festa popular es va afegir també a l'esportiva. Al final, refresc de cola i aigua per a tots i tothom cap al metro, perquè després de tant d'esforç ja no quedaven forces per tornar corrent a casa.



En marxa la Marató de Barcelona 2010

Pere S. Paredes

La Marató de Barcelona 2010 tornarà a reunir milers d'atletes de tot el món, el proper 7 de març del 2010, en aquesta prova de 42 quilòmetres que transcorrerà pels principals carrers de la ciutat. Aquesta edició serà més especial encara pel fet que pocs mesos després, cap al final de juliol, Barcelo-

na serà també la seu del XX Campionat d'Europa d'Atletisme. Pere Alcober, delegat d'Esports de l'Ajuntament de Barcelona, va assegurar durant la presentació de la pròxima edició de la Marató de Barcelona: "la Marató és un signe d'identitat de la ciutat, som una ciutat molt esportiva i volem projectar aquesta imatge al món". Gràcies a l'èxit de l'edició d'aquest

any, on la prova es va convertir en la més multitudinària de la història, amb uns deu mil atletes participants, l'organització espera al 2010 superar el rècord passat, i anima de nou els milers de ciutadans a participar-hi ja sigui com a corredors o com a espectadors.

Més informació:
www.barcelonamarato.es

MULTIMÈDIA

TELEVISIÓ

Barcelona Televisió
"Connexió Barcelona"
De dilluns a divendres, de 12 a 14.30 h
Canal 39 UHF i Canal 26 TDT
www.barcelonatv.cat

RÀDIO

COM Ràdio - 91.0 FM
Travessera de les Corts, 139
Tel. 93 508 06 00

PUBLICACIONS

Revista Esquerra de l'Eixample
Associació de Veïns i Veïnes
Av. Roma, 139. Tel. 93 453 28 79

Revista Cor Eixample
Consell de Cent, 352. Tel. 93 487 12 43

Revista ACeObert Sagrada Família
c/ Indústria, 137-141. Tel. 93 446 32 10

Revista ACeObert Sant Antoni
c/ Indústria, 137-141. Tel. 93 446 32 10

Revista Fort Pienc
Nàpols, 146. Tel. 93 231 11 46

Revista Sagrada Família
Associació de Veïns Sagrada Família.
València, 417, local 4. Tel. 93 459 31 64

Sant Antoni 2000 L'Informatiu
Associació de Veïns de Sant Antoni
Av. Mistral, 30, pl. baixa.

INTERNET

Espais Verds



El programa d'activitats del Centre de la Platja, tot allò relacionat amb els parcs i jardins de la ciutat, les àrees de jocs infantils i una agenda amb els actes que tenen lloc a Barcelona sobre medi ambient són només algunes de les informacions que es poden trobar al web d'Espais Verds. També hi ha informació dels programes d'educació ambiental i els cursos de jardineria i la localització dels horts urbans en un plànol www.bcn.cat/parcsijardins

I.de.a. Diagonal



Per crear la nova Diagonal s'ha obert un procés participatiu en què tots els barcelonins i barcelonines podran expressar com volen que sigui la seva Diagonal. Per conèixer més a fons com és ara aquesta via i com es desenvoluparà la consulta, el web I.de.a. Diagonal divulga tota mena d'informacions pràctiques. <http://www.bcn.cat/diagonal/>

ENTREVISTA

Joan Oller, director de l'Auditori de Barcelona

“Hem aconseguit democratitzar la música”

Nascut a Barcelona fa 42 anys, és director de l'Auditori de Barcelona i antic gerent de la Simfònica del Vallès. Actualment l'Auditori celebra el desè aniversari amb un balanç de més de tres mil concerts a les espatlles i a punt d'estrenar una quarta sala



Miquel Pellicer

Què significa aquest aniversari?

Significa moltes coses. Per un costat, un aniversari sempre significa avaluació, quantitativament, però també qualitativament parlant. L'any passat vam arribar a les 500.000 entrades venudes. Qualitativament, podem parlar d'un nivell força alt. Hem optat per la pluralitat de la nostra música, per a familiars i escolars, que són apostes estratègiques que han tingut una bona resposta.

Quins espectacles en particular destacaria dins tota la programació?

Tenint en compte que fem uns 600 concerts a l'any, és complicat destacar alguna cosa. Com a tipus d'espectacle, crec que cal destacar els concerts per a famílies amb nens de 2 a 5 anys. Amb aquest tipus de concerts innovem en metodologia, i cal dir que tenim una resposta molt bona. Quant a records especials, tots aquells concerts que signifiquen una comunitat especial entre artistes i públic són els que produeixen

més satisfacció. En aquest sentit, destacaria el Quartet Casals, que ens ha permès atraure un públic jove i entusiasta.

L'Auditori educa Barcelona, musicalment parlant?

Crec que sí. Ho intentem, si més no.

Seria capaç de definir el públic de l'Auditori?

És complicat. Així com cada cop parlo més de músiques i no tant de música, quant a públic parlaríem de públics, perquè amb una programació tan variada no es pot fer un únic estereotip. El que sí que puc dir és que el públic de l'Auditori és majoritàriament femení, entre 35 i 40 anys. Tenim tot tipus de perfils socioeconòmics, perquè el que podem concretar és que en els deu anys hem anat incorporant gent que no era d'un perfil socioeconòmic alt. A poc a poc hem aconseguit una democratització de la música.

La diversitat de la programació és fruit de la polivalència de les diverses sales?

Sens dubte. Tenir tres sales diferents –i pròximament una quarta– ens permet ser molt més plurals a l'hora de plantejar la nostra oferta.



El públic de l'Auditori és majoritàriament femení, a grans trets.

La quarta sala és el regal que es fa l'Auditori pel seu desè aniversari?

És bonic veure-ho així. Ens donarà moltes coses, perquè amb el nostre nivell d'oferta i l'aposta per comptar amb grups residents necessitem un treball de “cuina” i d'assajos. Serà un pas més endavant en el treball de l'Auditori.

“L'opció clara per al futur és mantenir els nostres símbols de pluralitat i qualitat”

Què representa dins aquest conjunt de grups residents l'Orquestra Simfònica de Barcelona i Nacional de Catalunya, l'OBC?

L'OBC és la principal activitat que tenim a l'Auditori i va ser clau per a la construcció del nostre espai. Paral·lelament, tenim la Capella Reial de Catalunya, el Quartet Casals, l'Orquestra Àrab de Barcelona, la Banda Municipal de Barcelona i el Barcelona 216, que són els altres grups residents. Això comporta moltes més responsabilitats, però els

objectius es poden realitzar conjuntament i les estratègies comunicatives s'asseleixen més fàcilment, tenint en compte que els objectius en l'àmbit cultural mai no són a curt termini sinó a llarg termini.

Dins del conjunt d'ofertes cal subratllar la iniciativa “Auditori apropa”. En què consisteix?

Neix de la voluntat que ningú quedi fora dels beneficis i els valors que aporta la música. Hi ha un conjunt de col·lectius diferents (des de discapacitats físics o psíquics o gent amb problemes socials) els quals intentem que s'aproximin a l'Auditori sense posar a la venda unes entrades diferents, perquè si no potenciaríem la seva exclusió social, sinó que treballem amb les entitats i associacions que ajuden aquests col·lectius per tal que la gent vingui. Cada trimestre tenim un miler de participants que gaudeixen molt de la música.

Com encaren el futur?

Estem resistint la crisi. L'opció clara per al futur és mantenir els nostres símbols de pluralitat i qualitat. Hem de continuar treballant per atraure públic i també perquè la gent descobreixi tots els tipus de música que tenim.



Visca Barcelona!



FES-TE DONANT D'IDEES.
Imagina la nova Diagonal!

La Diagonal està a punt de transformar-se i tu hi pots participar. A l'abril del 2010 es portarà a terme un referèndum per escollir el projecte de la Nova Diagonal. Un projecte que incorporarà les idees aportades pels ciutadans i ciutadanes de Barcelona. Fins al 30 de setembre tens la possibilitat de donar la teva opinió omplint la butlleta que trobaràs en aquesta revista.

També pots participar al 900 226 226 o a bcn.cat/diagonal

