



ENTREVISTA

Pàg. 8



Jesús Sanz

Director general de Casa Àsia

"Queremos ser una Casa abierta, que recoja los deseos de los ciudadanos"

ENTITATS

Pàg. 4

Escola Ferran Sunyer

Crea gegants per a les festes populars

EQUIPAMENTS

Pàg. 6

La Casa Elizalde

Celebra 25 anys d'activitats aquesta tardor

SERVEI PÚBLIC

Pàg. 6

S'obre el període d'inscripció als centres cívics

POLIESPORTIU

Pàg. 7

Caminades per a la gent gran

La millor forma de manteniment físic



Nous equipaments a Comte Borrell i Comte d'Urgell

BORRELL, 305

S'hi construirà un CAP i un centre de serveis socials

URGELL, 145

Hi haurà una escola bressol, un centre cívic i una biblioteca

DATA

Les obres acabaran entre la tardor de 2010 i principi de 2011

Pàg. 3



Festa Major de l'Esquerra de l'Eixample del 3 al 12 d'octubre



Una de les activitats celebrades a la festa de l'any passat.

Un any més, el barri de l'Esquerra de l'Eixample tornarà a gaudir d'una festa propera pensada pels i per als veïns. Com ja és habitual, se celebrarà la trobada de corals del barri, els correfocs dels petits i grans, un sopar de germanor i grans balls amb orquestra, entre altres activitats. També s'han programat tallers i xerrades (de salut i fotografia) i una exposició de fotografia sobre el modernisme al barri, en la qual van concursar els veïns i veïnes de l'Esquerra de l'Eixample. En aquesta ocasió, el pregó de la festa anirà a càrrec de l'escriptora i presentadora Asha Miró, que donarà a conèixer el nom dels joves guanyadors del concurs de dibuix escolar.

Pàg. 5

INFOÚTIL

ATENCIÓ AL CIUTADÀ

Oficina d'atenció al ciutadà (OAC)
Aragó, 328, pl. baixa
Telèfon d'informació 010
(0,45 € IVA inclòs d'establiment de trucada, més 0,06 cèntims IVA inclòs per minut tarifat per segon)
Telèfon del Civisme 900 226 226
Síndica de Greuges de Barcelona 93 413 29 00
Ronda Sant Pau, 43-45, 3r.

CENTRES CÍVICES I CULTURALS

Casa Golferichs 93 323 77 90
Gran Via de les Corts Catalanes, 491.
Centre cívic Ateneu Fort Pienc 93 232 78 27
Ribes, 14.
Centre cívic Cotxeres Borrell 93 324 83 50
Viladomat, 2-8.
Centre cívic Sagrada Família 93 450 89 17
Provença, 480.
Centre cultural Casa Elizalde 93 488 05 90
València, 302.
Casal d'associacions juvenils de Barcelona 901 515 253
Ausàs March, 60.
Espai jove de l'Eixample 93 232 06 13
Ali Bei, 120.

BIBLIOTEQUES

Biblioteca Sagrada Família 93 450 87 33
Provença, 480
Biblioteca Fort Pienc 93 265 24 35
Ribes, 12.
Bibl. inf. i juvenil Lola Anglada 93 439 41 90
Rocafort, 236.
Biblioteca pública Joan Miró 93 426 36 57
Vilamarí, 61.
Biblioteca pública Sofia Barat 93 231 77 67
Girona, 64.
Biblioteca pública Sant Antoni 93 329 72 16 16
Comte Borrell, 44-48

SERVEIS SOCIALS

CSS Dreta de l'Eixample 93 244 06 40
Ctra. Antiga d'Horta, 1.
CSS Nova Esquerra de l'Eixample 93 363 85 90
París, 64.
CSS Antiga Esq. de l'Eixample 93 256 37 80
Mallorca, 219, 2a
CSS Sagrada Família 93 256 28 28
Mallorca, 425.
CSS Sant Antoni 93 256 23 50
Mansa, 28.

GENT GRAN

Casal de gent gran Carlit 93 232 49 67
Roger de Flor, 162.
Espai M. Aurèlia Capmany 93 453 60 75
Enric Granados, 47.
Espai de gent gran Esq. Eixample 93 410 82 65
Rosselló, 78-80.
Espai de gent gran Fort Pienc 93 232 78 27
Ribes, 14.
Espai de gent gran Sant Antoni 93 451 6 7 36
Comte Borrell, 44-46
Espai Sagrada Família 93 450 89 17
Provença, 480

ALTRES SERVEIS

Punt d'informació i Atenció a les Dones (PIAD) 93 256 28 19
Mallorca, 425
Of. de l'habitatge Proeixample 902 077 307
València, 307, bxos.
Arxiu municipal de Districte 93 291 62 28
Aragó, 311.
C. de Normalització Lingüística 93 451 24 45
Mallorca, 115-123, entl. 1a.

SEGURETAT I SERVEIS URGENTS

U.T. Guàrdia Urbana Eixample
Nàpols, 42-62.
Comissaria Mossos d'Esquadra
Gran Via, 456. 092
Emergències Guàrdia Urbana 088
Emergències Mossos d'Esquadra 112
Telèfon únic d'emergències 061
Urgències sanitàries 091
Cos Nacional de Polícia 080
Bombers 080

SALUT

CAP Ausàs Marc 902 500 179
Ausàs March, 39-4.
CAP Carles I 93 231 77 05
Marina, 168.
CAP Sagrada Família 93 507 25 80
Còrsega, 643.
CAP Eixample 93 227 9800
Rosselló, 161.
CAP Manso 93 325 28 00
Manso, 19.
CAP Sant Joan 93 232 97 67
Pg. Sant Joan, 20.
CAP València 902 500 179
València, 377-379
Dispensari del carrer València 93 227 93 00
València, 184

L'AGENDA



FESTA MAJOR DE L'ESQUERRA DE L'EIXAMPLE

Divendres 3 d'octubre
Pregó d'Asha Miró

A les 20 h. Av. Roma, 139

Donarà els premis als guanyadors del V Concurs de dibuix escolar de la Festa Major.

Dissabte 4 d'octubre
Concurs de truites

A les 12 h. Av. Roma, 139

Arrossada

A les 14 h. Av. Roma, 139

Venda de tiquets al local de l'AV (Av. Roma, 139)

Correfoc

A les 20.30 h. Inici: Casa Golferichs

Recorregut: Gran Via, Calàbria, Consell de Cent, Viladomat i Golferichs.

Cantada d'havaneres

A les 22 h. Interior d'illa Maria Mercè Marçal (Provença entre Borrell i Viladomat)

Amb el grup Portbó de Calella de Palafrugell. Cremat per a tothom.

Diumenge 5 d'octubre
Trobada de puntaires

A les 10 h. Av. Roma, 139

Amb uns 400 participants.

Sardanes

A les 14 h. Av. Roma, 139

Amb la Coblà Ciutat de Terrassa.

Espectacle de dansa

A les 18 h. Av. Roma, 139

Alumnes de l'Escola d'Elisenda Tarragó.

Dissabte 11 d'octubre
Exhibició de balls de saló

A les 23 h. Provença entre Calàbria i Viladomat

Gran ball de Festa Major

A les 24 h. Provença entre Calàbria i Viladomat

Amb l'orquestra El Tren de la Costa.

Diumenge 12 d'octubre
Estels al carrer

A les 11 h. Av. Roma, 139

Observació astronòmica a ple dia.

Correfoc infantil

A les 19.30 h. Sortida: av. Roma, 139

Recorregut: Casanova, Mallorca, Villarroel i la seu Associació de Veïns i Veïnes de l'Esquerra de l'Eixample.

Concert de cloenda

A les 20.30 h. Enric Granados (entre Diputació i Consell de Cent)

Amb l'orquestra de jazz Big Mama.



Dilluns 15 de setembre
Cabaret Pedrolo

A les 19 h. Bib. Sagrada Família (Provença, 480)

Improvisació teatral de la companyia La Quadra màgica inspirat en l'obra *Home i No* de Manuel de Pedrolo.

Divendres 3 d'octubre
III Mostra de Laboratori Tísner

A partir de les 19 h. Cotxeres Borrell (Viladomat, 2-8)

Exposició i representació de màscares de la Commedia dell'Arte, dansa d'investigació amb Francesca Piscopo i la comèdia negra *Hard Copy*, de la Companyia. Teatropello.

Dissabte 4 d'octubre
Lo que es/Mnemosina, solo in progress

A les 19 h i 22 h. Cotxeres Borrell (Viladomat, 2-8)

Lo que es (sólo para una mujer acalorada y un ventilador) és una reflexió sobre la il·lusió i la manipulació en forma de dansa-teatre. A *Mnemosina*, la deessa grega de la memòria, les paraules són també cos i cants.



Del 16 de setembre al 16 d'octubre
La Fira Modernista 2008

Centre cívic Casa Elizalde (València, 302)

Recull de fotografies dels participants a la 8a. edició del concurs Coreixample.

Fins al 28 de setembre
Dalí retratat per Robert Descharnes

Palau Robert (pg. de Gràcia, 107)

Una trentena d'instantànies on es veu la relació de Dalí amb els personatges del seu entorn a l'Empordà.



Dilluns 6 d'octubre
Veus de dones per la pau

A les 20 h. Centre cívic Sagrada Família (Provença, 480)

Xerrada a càrrec d'Ahotsak, una iniciativa de dones de diferents grups polítics, sindicats i associacions que busquen una solució al conflicte basc.

Dilluns 13 d'octubre
Candidata al poder (cicle de cinema)

A les 20 h. Centre cívic Sagrada Família (Provença, 480)

Laine Hanson (Joan Allen) pot arribar a ésser la primera dona vicepresidenta del govern dels Estats Units. Però no ho tindrà fàcil.

L'Esquerra de l'Eixample tindrà nous equipaments en dos anys



Imatge virtual del futur edifici del carrer Comte d'Urgell.

Uns solars a Comte Borrell i Comte d'Urgell acolliran equipaments que milloraran la qualitat de vida a l'Esquerra de l'Eixample. Hi haurà un CAP, un centre de serveis socials, una escola bressol, un centre cívic i una biblioteca

patit. Al solar del carrer de Comte Borrell, 305, hi haurà la seu d'un centre d'atenció primària (CAP) i un centre de serveis socials (CSS) i serà un emplaçament pioner, perquè és la primera vegada que es reuneix en un mateix emplaçament un servei de salut de la Generalitat i un de serveis socials de l'Ajuntament, conjunt que permetrà oferir als usuaris una actuació més completa. L'edifici tindrà una superfície de 2.630 m² distribuïts entre planta baixa amb planta altell, cinc plantes i una planta soterrani.

La seva construcció deixarà un espai lliure que, juntament amb una zona d'ús cedida per l'Hospital del Sagrat Cor, possibilitarà la creació d'un petit interior d'illa, amb un racó d'estada amb bancs i cadires i jardineres amb vegetació, al qual s'accedirà a través del carrer de Londres. És previst que

les obres finalitzin cap a la tardor del 2010.

L'edifici que es construirà al carrer d'Urgell, 145, tindrà usos diferenciats. Els seus 6.620 m² de superfície total acolliran una escola bressol per a 63 places, un centre cívic i una biblioteca de barri. Cadascun d'aquests equipaments tindrà el seu propi accés. A la seva façana posterior també hi haurà un ac-

El veïnat pot participar en la definició final de tots dos projectes

cés directe als jardins d'Ermessenda de Carcassona, situats a l'interior d'illa.

El projecte, dels arquitectes Víctor Rahola i Jorge Vidal, guanyador d'un concurs d'idees, preveu, entre altres solucions, instal·lar el centre cívic a la planta soterrània, que gaudirà de

llum natural, provinent d'un pati anglès. L'escola bressol estarà ubicada a la primera planta i disposarà d'una gran terrassa, a doble alçada, la qual donarà a l'interior d'illa, on hi ha la millor orientació solar. A la segona planta hi haurà una ludoteca i de la tercera a la sisena, la biblioteca. Aquest equipament cultural se situarà al voltant d'un espai central obert, de triple alçada, el qual incorporarà a la part superior una lluerneta que captarà la llum zenital que il·luminarà tot l'espai. Les obres acabaran al principi de 2011, segons les previsions.

El veïnat de la zona pot participar en la definició final de tots dos projectes amb les seves opinions i suggeriments, que poden fer arribar a l'OAC (Aragó, 328) i la seu del Districte (Aragó, 311) o a través del correu electrònic participaieixament@bcn.cat.

Pilar Fernández

Tots dos equipaments són d'especialitat molt diversa: salut, atenció social, cultura i lleure, però tots seran serveis que con-

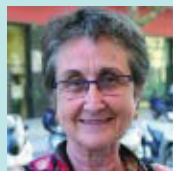
tribuiran a millorar la vida dels veïns de l'Esquerra de l'Eixample, un barri que està en vies de resoldre el déficit d'equipaments públics que històricament ha

Sap que es faran nous equipaments al barri?



Rosa Maria Mulet
Infermera

No en sabia res, però em sembla molt bé que es facin coses al barri, com també activitats per als joves entre 14 i 18 anys, que no tenen gairebé res.



Muntsa Lamua
Professora

En tinc constància i penso que sí que s'ha de fer, tot i que en el cas del parc que hi ha al carrer Urgell, és una llàstima que el treguin.



Enric Contra
Professor

Sí que ho sé i em sembla bé tot el que siguin millores per al barri, una altra cosa és que es facin correctament i que siguin útils per als ciutadans.



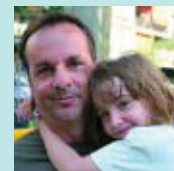
Sandra Domènech
Logopeda

Sabia que farien una biblioteca i em sembla molt bé, tot i que s'hauria d'oferir un espai equivalent al parc, perquè hi ha molta gent que l'utilitza.



Joan Francesc Peris
Realitzador de tv

Sí que ho sé i em sembla molt bé. La biblioteca més propera és la de Joan Miró i la fem servir molt. Realment ens en fa falta una que quedi més a prop.



Jordi Olesti
Empresari nàutic

No en sabia res, però em sembla bastant bé, sempre que deixin una mica de parc per als nens, que l'utilitzen molt.

ÀLBUM HISTÒRIC

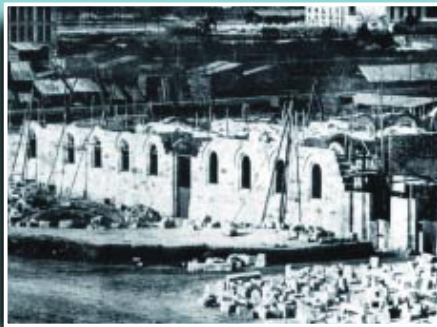
J. M. Contel

L'edifici de la Universitat (I)

La Universitat de Barcelona, fundada l'any 1450, va estar activa a la ciutat fins que Felip V la va suprimir, després de la Guerra de Successió. Com a substitució es creà la Universitat de Cervera, el 1715, i allí es traslladaren totes les facultats, excepte la de Medicina. Després de més de cent anys en terres lleidatanes i arran de la Revolució liberal de 1835, les facultats van tornar a Barcelona i es van instal·lar al convent del Carme, els religiosos del qual havien estat expulsats arran de les lleis de desamortització de Mendizábal. Dues dècades més tard, enderrocades les muralles que impedièn el creixement de la ciutat i davant del mal estat de l'antic convent, l'any 1859 s'encarregà a l'arquitecte Elies Rogent el projecte d'un nou edifici. Com que eren moments de canvis urbanístics i l'edifici de la Universitat fou un dels primers de grans dimensions que s'havien de construir en el pla de Barcelona, no fou fàcil arribar a un acord sobre el lloc on s'havia d'aixecar.

Finalment, el lloc escollit fou una peça de dues illes de l'Eixample en un espai a tocar de l'antiga muralla delimitat en el plànol pels carrers d'Aribau, Diputació, Balmes i Gran Via de les Corts Catalanes. El 8 de juliol de 1861 s'iniciaren les obres i el 1863 es començava a bastir l'edifici històric de la Universitat que avui coneixem i que ocupa gairebé la totalitat de les dues illes esmentades. L'edifici, el qual va generar una gran expectativa entre els barcelonins pel fet de ser un dels primers que es construïa fora de l'antic recinte ja sense muralles, fou acabat el 1868. Tres anys més tard, l'11 de desembre de 1871, s'hi començava a impartir les primeres classes en condicions de provisionalitat.

Si té fotografies o documents del seu barri, en pot fer donació a l'Arxiu Municipal del Districte, 93 221 94 44



Imatge de l'edifici de la Universitat els anys 1864-1865. (Foto: arxiu UB)

ENTITATS

L'escola Ferran Sunyer crea gegants per a les festes populars

La iniciativa, impulsada fa tres anys per l'AMPA de l'escola, vol fomentar la participació ciutadana i la integració dels nouvinguts

David Sabaté

Un plàtan, una síndria i unes carxofes gegants que caminen? No, no és cap miratge fruit de la calor. Pels carrers del barri de Sant Antoni ja comença a ser coneguda la posada en escena dels nens i nenes de l'escola Ferran Sunyer i els seus gegants de festa major. Des de la inauguració de l'escola, ara fa vuit anys, un dels objectius de l'Associació de Mares i Pares d'Alumnes (AMPA) del centre (www.ampaferransunyer.info) ha estat fomentar una escola pública i oberta al barri, i "un dels camins per aconseguir-ho –segons fonts de l'AMPA– era participant de manera activa en les rues de la Festa Major. D'altra banda, vam pensar que les cercavilles i els gegants serien una bona forma d'engrescar la gent a participar, i una manera d'ensenyar les nostres tradicions a les famílies i els nens nouvinguts". En aquest context, un equip de pares i mares, el "Cucaferatim", va posar-se mans a



Un dels gegants creats per l'AMPA del CEIP Ferran Sunyer.

l'obra i així és com van néixer, fa tres anys, "el Ferranet" i una sèrie de fruites i verdures ben grosses que volien retre homenatge al centre vital de Sant Antoni, el mercat. Posteriorment han nascut l'emblemàtica i colorista "Cucafera", que els

Entre les creacions, fetes amb materials reciclats, hi ha una sèrie de fruites gegants

nens han dibuixat per il·lustrar el logotip de l'escola; els "xurros", uns estranys artefactes d'aspecte gairebé galàctic; o el recentment estrenat gegant "Patxoca", batejat així pels alumnes del centre. Nens i

nenes ajuden una base fixa de set o vuit pares –"i molta més gent que col·labora segons les necessitats"– a donar forma als gegants, sempre amb materials reciclats –l'escola forma part del projecte "Residu zero"–. A banda de la rua de Festa Major, els gegants participen a la festa d'estiu de Sant Antoni, i, des de fa dos anys, a la cercavila de la Laia, la Festa Major dels menuts a Ciutat Vella. Una activitat creixent que les subvencions del Districte han permès reforçar enguany amb la formació de timbalers i grallers.

Més informació:

AMPA Ferran Sunyer
www.ampaferransunyer.info
info
Telèfon: 93 324 84 42



Ajuntament de Barcelona

FOTOMERCÈ7 LA MERCÈ NO TÉ TÍTOL*

Divertides, compromeses, iròniques, les imatges subratllen una de les virtuts més marcades de la Mercè: que hi ha moltes maneres de viure-la. I de veure-la.

ISBN: 978-84-9850-113-1

PVP: 9 €

* ser patrona no és cap títol, és l'honor o condició d'invocar i protegir la ciutat

L'Esquerra de l'Eixample, de festa major del 3 al 12 d'octubre

Correfocs, balls i sopars populars, sardanes i havaneres tornaran a omplir els carrers i avingudes de l'Esquerra de l'Eixample en una festa pensada per a la participació

Núria Mahamud

Un any més, l'Associació de Veïns i Veïnes de l'Esquerra de l'Eixample ha treballat de valent per oferir una festa amb tots els ingredients per fer gaudir el personal: ball, música, teatre, correfocs, concursos, tallers i esmorzars i sopars populars són algunes de les activitats programades. Una festa pensada per a la participació, però també per al descobriment del barri.

La festa s'inicia el 3 d'octubre amb el pregó de l'escriptora Asha Miró, veïna de la zona, la qual donarà a conèixer els guanyadors del V Concurs de dibuix escolar de la Festa Major de l'Esquerra de l'Eixample. A continuació hi haurà un petit concert i un brindis amb pica-pica i la nit es tancarà amb un concert de rock al parc de Joan Miró. El primer cap de setmana també s'ha programat el tradicional concurs de truites (premi a la més bona, la més original i la més guarnida), l'arrossada popular, el correfoc dels grans (que sortirà de la Casa Golferichs), la cantada d'havaneres, el festival inter-



Els espectacles infantils tenen molt protagonisme a la festa.

cultural de música, dansa i poesia, les sardanes i la trobada de puntaires, amb la participació de 400 puntaires de Barcelona i comarques.

Entre setmana, l'oferta festiva inclou xerrades sobre salut, una conferència del cronista Lluís Permanyer sobre el modernisme (avinguda Roma, 139), la qual donarà pas a l'exposició de fotografies presentades al concurs sobre modernisme a l'Esquerra de l'Eixample i al lliurament del premi a la millor foto seleccionada pel veïnat. També hi haurà un popuri de cançons i música de pel·lícules a la capella de l'Escola Industrial, tallers de fotografia al centre cívic Golferichs i el concert del Cor Vivaldi a l'església del Roser, entre altres.

Divendres, 10 d'octubre, se celebrarà la Trobada de corals del

barri (Terra Ferma, Els Bons Amics, Sant Llorenç, Caliu i el Cor Xera) a l'església de Sant

El 5 d'octubre se celebrarà una trobada amb 400 puntaires

Josep Oriol i dissabte el sopar de germanor i el gran ball de festa major amb l'orquestra El tren de la costa. Finalment, diumenge serà un dia dedicat especialment als nens. Al matí hi haurà observació d'estels a ple dia al carrer (av. Roma, 139), contes del món al parc de l'Escorxador i correfoc infantil (la colla celebra el cinquè aniversari). El fi de festa el posarà el jazz de la Big Mama amb un homenatge a les grans dames d'aquest estil musical.

→ NOTÍCIES

Inscripcions per als cursos de Gent Gran

Comencen les inscripcions al programa de salut de la gent gran de l'últim trimestre de l'any, obert a persones de més de 60 anys. La inscripció per les caminades i el senderisme es farà 15 dies abans dels dies fixats de sortida; la dels tallers de memòria es farà el 6 d'octubre, i la de Mou-te al parc el 22 i 23 de setembre. Les inscripcions per als cursos i el taller d'informàtica s'han de fer també el 22 i 23 de setembre. Per a més informació, cal trucar al telèfon 93 291 62 92.

Nou model de semàfor per a Barcelona

Barcelona tindrà un nou model de semàfors que funciona amb el sistema d'il·luminació Led, que permet reduir el consum i augmentar la seguretat de la xarxa. Aquest sistema funciona amb diferents mòduls, la qual cosa permet col·locar diversos senyals de trànsit damunt els semàfors. El procés d'implantació sistemàtica del nou semàfor no començarà fins al 2009 i permetrà la renovació dels 34.000 semàfors de la ciutat.



Ajuts per a la instal·lació d'ascensors

La manca d'ascensors als habitatges barcelonins és un dels problemes d'accessibilitat més importants d'un 15,1% dels edificis de la ciutat. Per modificar aquesta realitat, l'Ajuntament ha impulsat un nou programa d'ajuts per a la instal·lació d'ascensors que entra en funcionament aquest mes. Amb una inversió total de 96 milions d'euros, el programa va destinat a tots els edificis de Barcelona sense ascensor on la instal·lació sigui possible sense una reforma estructural important. Per a informació: Oficina d'Habitatge de l'Eixample, c. València, 307. Telèfon: 93 476 68 50.

Consell de Barri Esquerra de l'Eixample

El 16 de setembre, a les 19.30 hores, tindrà lloc el Consell de Barri de la Nova Esquerra de l'Eixample al Centre Cívic Golferichs. El Consell de Barri és un espai de trobada entre el veïnat, les associacions i el Districte, on s'informa, es recullen opinions i propostes i es debaten els projectes actuals i de futur del barri.

El Consell Ciutadà inicia la seva primera renovació



Cada dos anys s'ha de renovar el 50% del Consell.

Redacció

El Consell Ciutadà del Districte de l'Eixample inicia aquest setembre el seu primer procés de renovació. És previst que el dia 15 s'obri un procés electoral entre totes les entitats per tal d'escollir els nous membres que les representaran al Consell. També es farà un sorteig a partir del padró municipal per designar els ciutadans i ciutadanes que hi participaran a títol individual. El sorteig

tindrà en compte que hi siguin representats els sis barris del districte.

El Consell Ciutadà és el màxim òrgan consultiu i de participació del Districte de l'Eixample. Hi són representats els sectors de població, tots els consells de participació (gent gran, dona, joves, comerciants...), les entitats veïnals, els grups polítics i ciutadans a títol individual. Les seves funcions són debatre sobre les eines del govern del

Districte –el Pla d'Actuació del Districte i el pressupost anual–, i assessorar el Consell de Districte en la definició de les seves línies d'actuació i gestió. El Consell Ciutadà es va constituir el 2004. Segons el reglament, s'ha de renovar el 50% cada dos anys.

La renovació s'acabarà al final de novembre amb una sessió plenària del Consell sobre el pressupost municipal per al 2009.

SERVEI PÚBLIC

Inscripció als centres cívics

El setembre és el mes per inscriure's als cursos i tallers que els centres cívics de la ciutat programen per al darrer trimestre de l'any. A continuació hi ha les adreces i els telèfons dels equipaments.

CIUTAT VELLA

- Barceloneta.** Conreria, 1-9. Tel. 93 256 33 20
- Convent de Sant Agustí.** Comerç, 36. Tel. 93 310 37 32
- Drassanes.** Nou de la Rambla, 43. Tel. 93 441 22 80
- Pati Llimona.** Regomir, 3. Tel. 93 268 47 00
- EIXAMPLE**
- Ateneu Fort Pienc.** Fort Pienc, 1-4. Tel. 93 232 78 27
- Casa Golferichs.** Gran Via Corts Catalanes, 491. Tel. 93 323 77 90
- Cotxeres Borrell.** Viladomat, 2-8. Tel. 93 324 83 50
- La Casa Elizalde.** València, 302. Tel. 93 488 05 90
- Sagrada Família - Centre Cívic.** Provença, 480. Tel. 93 450 89 17
- SANTS-MONTJUÏC**
- Estació de Magòria.** Gran Via Corts Catalanes, 247. Tel. 93 432 48 01
- Casa del Relotge.** Pg. de la Zona Franca, 116. Tel. 93 432 24 89
- Casinet d'Hostafrancs.** Rector Triadó, 53. Tel. 93 423 04 40
- Cotxeres de Sants.** Sants, 79-83. Tel. 93 291 87 01
- Sortidor.** Pl. Sortidor, 12. Tel. 93 443 43 11
- Font de la Guatlla.** Rabi Rubèn, 22. Tel. 93 424 85 06
- La Cadena.** Mare de Déu de Port, 397. Tel. 93 331 34 98
- Pepita Casanellas - La Sala.** Zona Franca, 185-219. Tel. 93 256 37 30
- LES CORTS**
- Can Deu.** Pl. Concòrdia, 13. Tel. 93 341 010 07
- Joan Oliver - Pere Quart.** Comandant Benítez, 6. Tel. 93 339 82 61
- Les Corts.** Dolors Masferrer i Bosch, 33-35. Tel. 93 291 64 62
- Riera Blanca.** Riera Blanca, 1-3. Tel. 93 448 04 99
- SARRIÀ-SANT GERVASI**
- Orlandai.** Jaume Piquet, 23. Tel. 93 252 42 62
- Can Castelló.** Castelló, 1-7. Tel. 93 241 78 74
- Casa Sagnier.** Brusi, 51-61. Tel. 93 414 01 95
- Casal de Sarrià.** Eduardo Conde, 22. Tel. 93 256 27 20
- Elèctric.** Ctra. Vallvidrera Planes, km 6,5. Tel. 93 205 40 09
- Vallvidrera Vázquez Montalbán.** Reis Catòlics, 16. Tel. 93 406 90 53
- Vil·la Florida.** Muntaner, 544. Tel. 93 254 62 65
- Pere Pruna.** Ganduxer, 130. Tel. 93 418 65 37
- GRÀCIA**
- Coll.** Aldea, 15-17. Tel. 93 256 28 77
- La Sedeta.** Sicília, 321. Tel. 93 207 36 13
- HORTA-GUINARDÓ**
- Casa Grogà.** Jordà, 27. Tel. 93 418 65 31
- El Carmel.** Santuari, 27. Tel. 93 256 33 33
- Guinardó.** Rda. Guinardó, 101. Tel. 93 450 39 87
- Taxonera.** Arenys, 75. Tel. 93 256 33 88
- Matas i Ramis.** Feliu i Codina, 20. Tel. 93 407 23 56
- NOU BARRIS**
- Can Basté.** Pg. Fabra i Puig, 274. Tel. 93 420 66 51
- Les Basses.** Teide, 20. Tel. 93 256 36 00
- Porta - Sòller.** Estudiant, 1. Tel. 93 276 80 77
- Torre Llobeta.** Santa Fe, 2 bis. Tel. 93 358 56 14
- Zona Nord.** Rasos de Peguera, 19. Tel. 93 276 99 50
- SANT ANDREU**
- Baró de Viver.** Santa Coloma, 110. Tel. 93 345 73 93
- Bon Pastor.** Enric Sanchis, 12. Tel. 93 314 79 47
- La Sagrera La Barraca.** Martí Molins, 29. Tel. 93 351 17 02
- Sant Andreu.** Gran de Sant Andreu, 111. Tel. 93 311 99 53
- Trinitat Vella.** Foradada, 36-38. Tel. 93 345 70 16
- Garcilaso.** Juan de Garay, 116-118. Tel. 93 256 29 59
- SANT MARTÍ**
- Can Felipa.** Pallars, 277. Tel. 93 256 38 40
- Besòs.** Rambla Prim, 87-89. Tel. 93 266 39 36
- Parc - Sandaru.** Buenaventura Muñoz, 21. Tel. 93 309 06 35
- Sant Martí de Provençals.** Selva de Mar, 215. Tel. 93 308 97 93
- Farinera del Clot.** Gran Via Corts Catalanes, 837. Tel. 93 291 80 80

EQUIPAMENTS

La Casa Elizalde celebra 25 anys d'activitats aquesta tardor



Els usuaris de les activitats de la Casa Elizalde han augmentat any rere any.

Al desembre es farà una exposició commemorativa de la participació i les aportacions que han fet possible arribar a aquest 25è aniversari

Dolors Roset

Des del començament i fins ara, les propostes de la Casa Elizalde han anat multiplicant-se sense parar. Any rere any s'han organitzat més activitats, hi ha més usuaris i la qualitat de les propostes ha millorat, com també les instal·lacions. Actualment s'imparteixen 202 cursos dintre de les àrees d'humanitats i ciències socials; ciència, natura i medi ambient; salut i creixement personal, expressió i recursos. També es proposen 17 itineraris per Barcelona, de naturalesa i relacionats amb algun tema específic. Les inscripcions comencen el 15 de setembre. Cal consultar el web o els programes impresos per

saber el dia assignat a cada àrea. Els cursos són trimestrals i en funció de les hores que duren tenen un preu que va dels 29 als 59 euros. Els itineraris són d'una sola sessió i costen 9 euros.

El curs s'inicia amb 202 cursos, 17 itineraris, exposicions i espectacles

Per a aquesta tardor s'han programat dues exposicions amb els projectes finalistes de la Primera convocatòria d'arts visuals. A l'octubre es podrà veure *En trànsit: de l'objecte a*

l'espai, un muntatge audiovisual d'objectes i instal·lacions en desús amb una història pròpia. I al novembre, s'exposarà *Vestits en construcció*, una col·lecció elaborada amb materials no tèxtils en desús.

Els espectacles gratuïts entre setmana estan programats temàticament i gairebé tots comencen a les 20.30 hores —és recomanable comprovar-ho—. Els dilluns estan dedicats a la música clàssica i els dimecres a la dansa contemporània. Els dijous s'alternen propostes escèniques de petit format, com cabaret, contes i mim, amb el cicle de documentals *Mirades*. La música pop i rock serà la protagonista dels vespres de divendres amb el cicle *D.O. Autor*. Els diumenges al matí són per a les famílies i els nens amb espectacles de títelles, pallassos i màgia, entre d'altres.

EL TAULELL

Joan Anton Font

Teixits exclusius i noves tendències per vestir la dona



Gratacós ha llançat enguany una línia de fulards.

Des que va obrir l'any 1940, Gratacós ha estat una referència en col·leccions de prêt-à-couture per a carrer, festa i núvia. Amb els anys, l'empresa ha anat especialitzant-se en la transformació dels teixits fins a assolir els únics i exclusius teixits Gratacós. A partir de matèries primeres sense transformar, s'inicia un treball d'investigació de noves tendències, reinterpretació de textures i combinació creativa de materials. El 2006, es va crear un espai per a una nova línia de complements, que es renova cada

temporada, i durant el 2008 s'ha llançat una línia de fulards anomenada "144Gratacós", creada per la dissenyadora Núria Baulies. L'arquitectura de l'edifici i els seus aparadors són de visita obligada per als amants de la moda i el disseny. Gratacós va ser guardonada el mes de març amb el premi Top 10 que atorga Turisme de Barcelona als millors aparadors de la ciutat.

Gratacós

Passeig de Gràcia, 110 / Tel. 93 238 73 53

POLIESPORTIU

Caminades per a la gent gran, la millor forma de manteniment físic

El Districte promou les "Caminades per la ciutat", ja que passejar és una de les millors formes de realitzar una activitat física moderada

Pere S. Paredes

Dintre del projecte d'activitats del programa de salut, promogut des del Districte de l'Eixample, les "Caminades per la ciutat" són una de les maneres més eficaces de mantenir la bona condició física dels participants, amb independència de l'edat. Caminar és un dels millors esports que existeixen, perquè sense adonar-te'n fas un excel·lent manteniment físic de quasi tot el cos. Això és especialment recomanat per a les persones grans que no poden, probablement per les seves condicions físiques, fer alguns exercicis de manteniment físic. Des del Districte es promou les "Caminades per la ciutat", que són passejades per diverses zones amb l'objectiu de mantenir una activitat física moderada. Aquestes camina-



Grup de persones participants en les caminades ja celebrades.

des tindran una durada aproximada de dues hores i, sempre que el temps ho permeti, es faran al matí. Les inscripcions a les caminades són gratuïtes i cal formalitzar-les quinze dies abans de cada activitat. Un dels requisits més importants que han de tenir en compte els participants és que han de prendre part en les caminades amb roba còmoda i calçat adequat. Les properes caminades, les quals es faran al principi d'octubre, de novembre i de desembre, recorreran els interiors d'illa de la Dreta de l'Ei-

xample, del barri de Fort Pienc i de l'Antiga Esquerra de l'Eixample.

El programa de salut promogut des del Districte també dona l'oportunitat de fer "senderisme", que consis-

La millor recomanació és portar roba còmoda i calçat adequat per fer la caminada

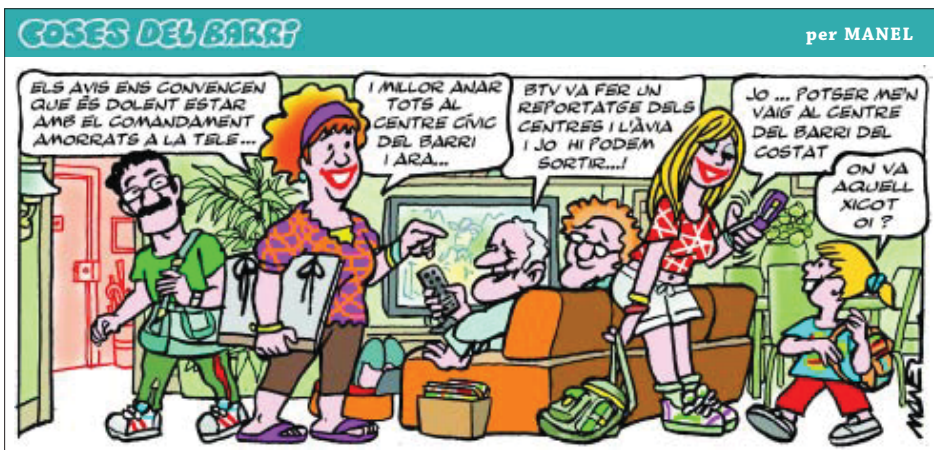
teix a seguir itineraris traçats de manera que, per camins, pistes o senders, tot cercant els passos més escaients, permeten visitar contrades i llocs considerats d'interès paisatgístic, cultural, turístic o històric.

Més informació:

Espai Sant Antoni:
Borrell, 44-46
Tel. 93 451 67 36

Espai Esquerra:
Rosselló, 78-80
Tel. 93 410 82 65

Espai Sagrada Família:
Mallorca, 435-433
Tel. 93 256 28 31



MULTIMÈDIA

TELEVISIÓ

Barcelona Televisió

"Hola Barcelona"
De dilluns a divendres, de 12.30 a 15.30 h
Dissabte i diumenge, de 14 a 15.30 h
Canal 39 UHF i Canal 26 TDT

Eixample Televisió

www.tveixample.com

RÀDIO

COM Ràdio - 91.0 FM

Travessera de les Corts, 139
Tel. 93 508 06 00

PUBLICACIONS

Revista Esquerra de l'Eixample

Associació de Veïns i Veïnes
Av. Roma, 139. Tel. 93 453 28 79

Revista Cor Eixample

Consell de Cent, 352. Tel. 93 487 12 43

Revista Fort Pienc

Nàpols, 146. Tel. 93 231 11 46

Revista Sagrada Família

Associació de Veïns Sagrada Família.
València, 417, local 4. Tel. 93 459 31 64

Sant Antoni 2000 L'Informatiu

Associació de Veïns de Sant Antoni
Av. Mistrall, 30, pl. baixa.

INTERNET

Viu la Mercè



Un any més, el web de la Mercè torna a ser l'eina més eficaç per consultar a la xarxa tot el que vulgueu saber sobre aquestes festes populars de la ciutat: horaris, programació, escenaris, tradicions, activitats per a infants, música... També hi trobareu informació sobre el pregoner, el piromusical o les propostes de participació de la festa.

www.bcn.cat/merce

Coneix Jaume I



El rei català amb el sobrenom més heroic va néixer el 1208. Instal·lat en el mite, Jaume I acaba de fer vuit segles. Per celebrar aquest aniversari, que és una bona excusa per fer un repàs del personatge, podeu visitar el web de Jaume I de l'Ajuntament. Hi trobareu una sèrie de vídeos que fan un retrat d'aquesta figura històrica i novetats editorials que us ajudaran a redescobrir el conqueridor català.

www.bcn.cat/jaumeprimer/

ENTREVISTA**Jesús Sanz**, director general de Casa Àsia

“Queremos ser una Casa abierta, que recoja los deseos de los ciudadanos”

Àsia i els països del Pacífic són una realitat encara poc coneguda entre nosaltres tot i el seu protagonisme en aquest segle XXI. Casa Àsia treballa per apropar-nos-hi. Ens ho explica el seu director, Jesús Sanz (Madrid, 1963)



Felicia Esquinas

Què és Casa Àsia?

Es una institució de Estado con sede en Barcelona, concretament un consorcio público integrado por el Ministerio de Asuntos Exteriores y de Cooperación, la Generalitat de Catalunya y el Ayuntamiento de Barcelona. Su objetivo es dar a conocer a nuestros ciudadanos la realidad de Asia y del Pacífico, desde Irak hasta Japón y desde Siberia hasta Nueva Zelanda.

És un escenari amplíssim.

Hablamos ni más ni menos que de dos tercios de la población mundial y de países muy diferentes, con muy distinto grado de desarrollo. Hablamos de China y también de Brunei, de Japón y también de Uzbekistán.

Àsia serà la protagonista del segle XXI?

Ya lo está siendo. Hace tiempo que la realidad geoestratégica y económica del mundo está basculando hacia Asia y el Pacífico. En términos de PIB, se calcula que, hacia mediados de siglo,

China será ya la primera economía del mundo, e India habrá crecido a un ritmo considerable.

Quines activitats promou Casa Àsia?

Actuamos a través de una serie de programas en diversos ámbitos (económico, comercial, institucional, político, cultural y educativo), y mediante actividades como conferencias, seminarios, exposiciones, diálogos, eventos... Ahora, por ejemplo, Casa Asia codirige –y ha producido, organizado y diseñado– el pabellón del Pacífico en la Expo de Zaragoza.

La cultura és un dels seus màxims reclams.

Desde luego, y una de las cosas que la vinculan a la ciudadanía. Pero también estamos haciendo un enorme esfuerzo educativo. Casa Asia realiza innumerables cursos, no sólo de idiomas, sino también de ikebana o literatura. La política educativa de la casa es llegar a todos, desde los más pequeños hasta el postdoctorado. Tenemos un programa de ayudas para aquellas universidades que quieren lanzar másters o cursos sobre Asia y el Pacífico.



Jesús Sanz, a les escales interiors de l'edifici Casa Àsia.

Disposen d'una Mediateca oberta al públic.

Si, donde tenemos una buena colección de libros, música, cine, manga, cómics, revistas... Y la estamos completando. Otro instrumento fundamental de contacto con la ciudadanía es nuestro portal digital www.casaasia.es. Ahora lo estamos reestructurando. Queremos ser más interactivos, incluir contenidos audiovisuales, fragmentos de conferen-

ciéndolo a la gran fiesta barcelonesa. Se nos ha cedido un espacio en el parque de la Ciutadella, donde presentaremos actividades para este gran público de familias y de jóvenes. Consistirán, sobre todo, en pasacalles, talleres infantiles, cuentacuentos o una muestra de gastronomía asiática. A parte, llevaremos espectáculos de música y de danza a instalaciones como Caixaforum y el Mercat de les Flors.

Quan inauguraran l'Institut Confucí de Barcelona?

Comenzará a funcionar a finales de año tras la firma de un convenio entre Casa Asia, la Universidad de Barcelona (UB), la Universidad Autónoma de Barcelona (UAB) y la Sede Central del Instituto Confucio (Hanban) de la Embajada de China en España. El Instituto Confucio es el organismo oficial chino encargado de la promoción y difusión en todo el mundo de la lengua y la cultura del país. El de la capital catalana será el cuarto centro en España.

Com veu Barcelona?

Me llama la atención esa invitación a pasear que hay. En Barcelona uno puede dejarse llevar más fácilmente.

El Festival Àsia se celebra per primer cop dins de la Mercè

cias o exposiciones. Queremos ser una Casa abierta, que recoja los deseos de nuestros ciudadanos.

Enguany el Festival Àsia se celebra per primer cop dins de la Mercè. Per què?

El Festival Asia es un certamen de gran público, que se dirige tanto a mayores como a jóvenes y niños. Este año vamos a probar una nueva fórmula vin-

