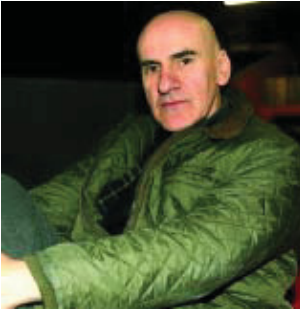


ENTREVISTA

Pàg. 8

**Ever Blanchet**

Director teatral i fundador de Versus Teatre i del nou Teatre Gaudí

“Una obra teatral dolenta és una agressió a l'espectador”

ENTITATS

Pàg. 4

Nivell Zero

Ofereix un nou espai per a l'art jove contemporani

EQUIPAMENTS

Pàg. 6

Teatre Tívoli

Rep la placa de “Guapos per sempre”

SERVEI PÚBLIC

Pàg. 6

www.edubcn.cat

El web del procés de preinscripció escolar

POLIESPORTIU

Pàg. 7

Cursa Atlètica de Sant Antoni

Aplega més de 2.500 atletes



L'Eixample projecta un nou CAP i Centre de Serveis Socials

SALUT

El nou centre sanitari ocuparà tres plantes

ON

Situat al carrer Comte Borrell entre Londres i París

JARDINS

Al costat hi ha un petit interior d'illa

Pàg. 3



Cinema, imatge i literatura per al Dia de la Dona



Imatge del documental “Shorok” sobre cinc dones marroquines.

Fotografies fetes per dones del Raval sobre la seva vida quotidiana, un documental on es proposen idees noves sobre la maternitat, un altre que dona la paraula a cinc dones marroquines, un concurs literari sobre noies que trenquen esquemes, una exposició dedicada a les dones sindicalistes o un espectacle de contes per a adults que mira d'aclarir els misteris femenins. Aquestes són algunes de les propostes de la programació especial que, amb motiu de la celebració del Dia de la Dona Treballadora (8 de març), faran els centres cívics Sagrada Família, Casa Elizalde, Cotxeres Borrell i Casa Golferichs entre els mesos de febrer i de març.

Pàg. 5

INFOÚTIL

ATENCIÓ AL CIUTADÀ

Oficina d'atenció al ciutadà (OAC)
 Aragó, 328, pl. baixa
Telèfon d'informació 010
 (0,39 € + IVA d'establiment de trucada, més 0,05 cèntims + IVA per minut tarifats per segon)
Telèfon del Civisme 900 226 226
Síndica de Greuges de Barcelona 93 413 29 00
 Ronda Sant Pau, 43-45, 3r.

CENTRES CÍVICS I CULTURALS

Casa Golferichs Gran Via de les Corts Catalanes, 491.	93 323 77 90
Centre cívic Ateneu Fort Pienc Ribes, 14.	93 232 78 27
Centre cívic Cotxeres Borrell Viladomat, 2-8.	93 324 83 50
Centre cívic Sagrada Família Provença, 480	93 450 89 17
Centre cultural Casa Elizalde València, 302.	93 488 05 90
Casal d'associacions juvenils de Barcelona Ausàs March, 60.	901 515 253
Espai jove de l'Eixample Ali Bei, 120.	93 232 06 13

BIBLIOTEQUES

Biblioteca Sagrada Família Provença, 480	93 450 87 33
Biblioteca Fort Pienc Ribes, 12.	93 265 24 35
Bibl. inf. i juvenil Lola Anglada Rocafort, 236.	93 439 41 90
Biblioteca pública Joan Miró Vilamarí, 61.	93 426 36 57
Biblioteca pública Sofia Barat Girona, 64.	93 231 77 67
Biblioteca pública Sant Antoni Comte Borrell, 44-48	93 329 72 16 16

SERVEIS SOCIALS

CSS Dreta de l'Eixample Ctra. Antiga d'Horta, 1.	93 244 06 40
CSS Nova Esquerra de l'Eixample París, 64.	93 363 85 90
CSS Antiga Esq. de l'Eixample Mallorca, 219, 2a	93 256 37 80
CSS Sagrada Família Mallorca, 425.	93 256 28 28
CSS Sant Antoni Mansa, 28.	93 256 23 50

GENT GRAN

Casal de gent gran Carlit Roger de Flot, 162.	93 232 49 67
Espai M. Aurèlia Capmany Enric Granados, 47.	93 453 60 75
Espai de gent gran Esq. Eixample Rosselló, 78-80.	93 410 82 65
Espai de gent gran Fort Pienc Ribes, 14.	93 232 78 27
Espai de gent gran Sant Antoni Comte Borrell, 44-46	93 451 67 36
Espai Sagrada Família Provença, 480	93 450 89 17

ALTRES SERVEIS

Punt d'informació i Atenció a les Dones (PIAD) Mallorca, 425	93 256 28 19
Of. de l'habitatge Proeixample València, 307, bxos.	902 077 307
Arxiu municipal de Districte Aragó, 311.	93 291 62 28
C. de Normalització Lingüística Mallorca, 115-123, entl. 1a.	93 451 24 45

SEGURETAT I SERVEIS URGENTS

U.T. Guàrdia Urbana Eixample Nàpols, 42-62.	
Comissaria Mossos d'Esquadra Gran Via, 456.	
Emergències Guàrdia Urbana	092
Emergències Mossos d'Esquadra	088
Telèfon únic d'emergències	112
Urgències sanitàries	061
Cos Nacional de Policia	091
Bombers	080

SALUT

CAP Ausàs Marc Ausàs March, 39-4.	902 500 179
CAP Carles I Marina, 168.	93 231 77 05
CAP Sagrada Família Còrsega, 643.	93 507 25 80
CAP Eixample Rosselló, 161.	93 227 9800
CAP Manso Manso, 19.	93 325 28 00
CAP Sant Joan Pg. Sant Joan, 20.	93 232 97 67
CAP València València, 377-379	902 500 179
Dispensari del carrer València València, 184	93 227 93 00

L'AGENDA



Dijous 14 de febrer
Aires eslaus
 A les 20 h. Conservatori Municipal de Música (Bruc, 110)
 Obres de Xostakóvitz, Janacek i Scriabin. Ensemble Aperta: Mireia Quintana, violoncel, i Josep M. Almirón, piano.

Dijous 21 de febrer
Lluís Coloma Trio
 A les 20 h. C. cívic Sagrada Família (Provença, 480)
 Sessió de blues.

Divendres 22 de febrer
Un passeig per l'òpera amb dos tenors
 A les 19 h. Centre cívic Fort Pienc (Ribes, 14)
 Recital líric.

Dilluns 25 de febrer
Una corda diferent
 A les 20.30 h. La Casa Elizalde (València, 302)
 Obres per a violoncel sol de Bach, Crumb i Sculthorpe
 Intèrpret: Frances Bartlett.

Dijous 28 febrer
Chaman
 A les 20.30 h. C. cívic Cotxeres Borrell (Viladomat, 2-8)
 Pop-rock. Dins el cicle Rutes musicals.

Dijous 6 de març
La cançó americana
 A les 20 h. Conservatori Municipal de Música (Bruc, 110)
 Gershwin, Ginastera, Oliveira, Bernstein i gospel amb R. Pierotti, mezzosoprano, i Charles Miles, piano.



Dimarts 26 de febrer
Infertilitat: medicines alternatives
 A les 18 h. Bibl. Sofia Barat (Girona, 64-68)
 Xerrada entorn del problema de la infertilitat.

Del 19 al 29 de febrer
Barcelona Visual Sound
 Diferents horaris i dies. Casa Golferichs (Gran Via, 491) i Casal d'Associacions Juvenils (Ausàs March, 60)
 Festival de producció audiovisual jove.

Dilluns 10 de març
Raval, Raval...
 A les 18 h. Bibl. Sofia Barat (Girona, 64-68)
 Un film coral de ficció en clau de documental dirigit per Antoni Verdguer.



Diumenge 17 de febrer
Els jardins de la Terra
 A les 12 h. Centre cívic Fort Pienc (Ribes, 14)
 Contes musicals. Recomanat per a infants a partir de tres anys.

Dilluns 18 de febrer
Sac de rondalles
 A les 18 h. Bibl. Sant Antoni-Joan Oliver (Comte Borrell, 44)
 Conte tradicional català.

Diumenge 24 de febrer
Quina gresca
 A les 12 h. La Casa Elizalde (València, 302)
 Dos pallassos ens faran passar una estona ben engrescadora amb els seus acudits, gags, balls i cançons. Cia. La Mascarada.



Dijous 21 de febrer
Insert coin
 A les 20.30 h. La Casa Elizalde (València, 302)
 Cabaret hilarant amb un venedor de cremes antiarrugues, una heroïna de videojocs, una tanguera desarrelada i una becària xinesa explotada. Cia. Entropia Zero.

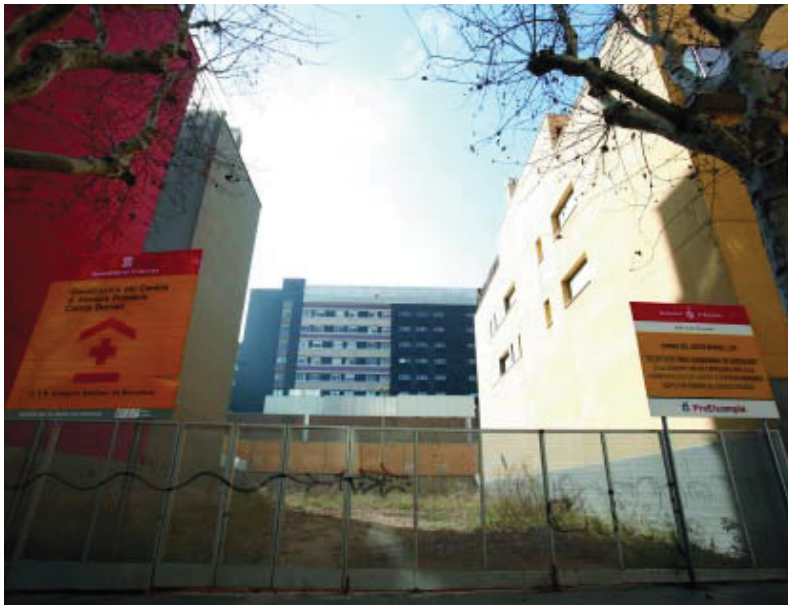
Dijous 28 febrer
Flamenkas
 A les 20 h. C. cívic Sagrada Família (Provença, 480)
 El sabor flamenc des de la màgia i la força femenina del ball de Lucero Cárdenas i Mónica Prados acompanyades del seu grup de flamenc. Cicle Fem en femení.



Del 4 al 29 de febrer
Tornar a casa
 La Casa Elizalde (València, 302)
 Fotografies de Tim Dirven per a l'organització Morning Tears, la qual somnia amb un món on els drets dels infants existeixen també per als fills dels presoners.

Del 5 al 22 de febrer
Mines/persones: conviure, sobreviure i somriure
 Casa Golferichs (Gran Via de les Corts, 491)
 Al voltant de 80 països del món tenen en el seu territori prop de noranta milions de mines antipersona, col·locades arran d'algun conflicte bèl·lic.

Nou centre sociosanitari per a la Nova Esquerra de l'Eixample



Solar on s'aixecarà el Centre d'Atenció Primària i de Serveis Socials.

L'equipament, que englobarà un Centre d'Atenció Primària i de Serveis Socials, estarà situat al carrer Comte Borrell entre Londres i París

tectònic, l'edificació segueix la pauta d'altres equipaments de l'Eixample, amb finestres verticals i disposades de manera alterna en cada planta per expressar la manifestació d'un cert moviment. L'interior d'illa, d'uns 1.000 m², és el resultat de l'espai lliure de l'equipament i la unió d'una zona cedida per l'hospital del Sagrat Cor, un petit racó de tranquil·litat que es guarnirà amb bancs, cadires i jardineres amb vegetació.

Les obres s'iniciaran el segon semestre de 2008 i tindran una duració aproximada d'un any i mig. L'equipament so-

ciosanitari es construirà en el marc d'un conveni signat entre ProEixample i el Consorci Sanitari de Barcelona. Amb aquest centre s'anirà

Es preveu que el nou edifici entri en funcionament en el termini d'un any i mig

completant el mapa sanitari del districte, al qual aviat s'incorporarà els CAP de Roger de Flor i el del pont de la Marina, encara en fase de projecte.

Núria Mahamud

Al barri de la Nova Esquerra de l'Eixample, gairebé a la frontera amb les Corts, hi és previst de fer un nou equipament sociosanitari i guanyar un petit espai interior d'illa d'ús ciutadà, al qual s'accedirà a través d'un passatge.

Es tracta del futur Centre d'Atenció Primària (CAP) i de Serveis Socials del carrer Comte Borrell, 305, entre Londres i París, un espai pioner perquè ajuntarà per pri-

mera vegada en una mateixa equipament serveis sanitaris i socials. L'edifici constarà de cinc plantes més soterrani, i estarà revestit d'alumini anoditzat, un material anticorrosiu de gran resistència.

A la planta baixa, s'hi instal·larà el servei d'atenció continuada del CAP i el Centre de Serveis Socials, el qual estarà situat a l'altell. La primera, segona i tercera planta acolliran el centre de medicina de família (consultes, infermeria i sala d'espera) i les

dues superiors seran zones dedicades a administració, reunions, biblioteca i un espai polivalent.

Des del punt de vista arqui-



ATENCIÓ A LES PERSONES AMB DEPENDÈNCIA

El nou equipament permetrà millorar l'atenció a les persones amb més dificultats i així s'adaptarà al marc legal que traça la Llei de Promoció de l'Autonomia Personal i Atenció a les Persones en Situació de Dependència i la Llei Catalana de Serveis Socials. Així, l'actual Centre de Serveis Socials (CSS) del carrer París es desdoblirà en aquest nou equipament de Borrell i una nova seu a l'antiga escola Mallorca per poder atendre una quantitat de persones més elevada.

Què li sembla que comparteixin un mateix espai un Centre d'Atenció Primària i un Centre de Serveis Socials?



Anna Samperiz
Mestressa de casa

Em sembla bé. En principi, no hi veig inconvenient. No crec que hi hagi cap impacte dolent de cara al barri, més aviat al contrari.



Jordi Batlle
Aturat

Penso que és positiu, perquè cada centre dona serveis diferents i una cosa no treu l'altra. Està bé que comparteixin espai.



Elisabet Vartuli
Professora

Yo no veo ningun problema, los dos ofrecen diferentes cosas, pero se localizan los espacios. No creo que sea conflictivo.



Ismael Martínez
Fotògraf de premsa

Me parece bien. Yo tengo la experiencia del CAP de Rosselló, donde conviven también diferentes centros y la experiencia es buena. Creo que estará bien.



Antoni Vilamitjana
Jubilat

Em sembla molt bé. Com més serveis tingui el barri millor. Actualment s'ha d'anar a Rosselló i Manso. Em sembla bé que estigui tot junt.



Sònia Cabot
Publicista

Doncs bé, penso que serà més operatiu. Així potser des d'un centre es podrà derivar coses a l'altre amb més facilitat

ÀLBUM HISTÒRIC

J. M. Contel

L'origen de l'estació del Nord

La història de l'estació de Barcelona-Vilanova, més coneguda com estació del Nord, va néixer a causa de la necessitat que tenia la societat concessionària del ferrocarril de Barcelona a Saragossa de bastir a la ciutat una estació terminal per a la línia. Després d'una tria, el lloc escollit per aixecar l'edifici va ser els Horts de Sant Pere, uns terrenys considerats zona militar, els quals es trobaven a prop de la Ciutadella i del Fort Pienc. Aquesta condició de zona militar, on no es podia edificar, va propiciar que els propietaris dels terrenys trobessin en la seva venda a la companyia ferroviària una sortida avantatjosa. El projecte de l'estació va ser confiat el 1861 a P. Andrés i Puigdollers. Els murs van ser construïts de pedra picada, mentre que les cruïlles i la terrassa es van fer de maó. El resultat final fou un magnífic edifici ferroviari de gran proporcionalitat, el qual afortunadament ha sobreviscut en el temps. Amb un excel·lent frontal rematat en la part central en línia corba, on es va encabir el rellotge i dues escultures que simbolitzaven el comerç i la indústria, l'estació estava disposada en dos edificis paral·lels destinats l'un als passatgers i l'altre a les mercaderies. En el cos central es trobava el vestíbul, la recepció d'equipatges i el despatx de bitllets. A la part intermèdia de la dreta, hi havia la sala d'espera de primera i la devolució d'equipatges, mentre que a la banda esquerra es trobaven les sales d'espera de segona i tercera classe. Finalment, en els extrems es trobaven les dependències específiques dels serveis de l'estació, a més dels corresponents magatzems, cotxeres i, per descomptat, les inevitables andanes.

Si té fotografies o documents del seu barri, en pot fer donació a l'Arxiu Municipal del Districte, 93 291 62 28



L'estació de Barcelona-Vilanova o del Nord al començament del segle XX. (Foto: Arxiu Jmc)

ENTITATS

Nivell Zero ofereix un nou espai per a l'art jove contemporani



Exposició a l'espai Nivell Zero.

Nivell Zero és el nou espai de la Fundació Suñol per donar a conèixer obres visuals i sonores contemporànies de creadors joves

Dolors Roset

Exposicions de pintura i escultura, mostres de vídeo, recitals de poesia, concerts i altres tipus de manifestacions artístiques contemporànies d'autors joves tenen un nou espai per mostrar-se al públic. Des del mes d'octubre passat, Nivell Zero ofereix activitats temporals de diverses disciplines dels camps de les arts visuals i sonores.

Els soterranis i la carbonera de l'edifici de la Fundació Suñol –d'aquí li ve el nom de Nivell Zero–, s'han condicionat perquè creadors contemporanis tinguin un entorn per a la creació, difusió, producció, teoria i diàleg. Les activitats que s'hi realitzen estan sobretot vinculades a les arts visuals, però mostren també les connexions

que hi ha amb altres tipus d'arts, com ara la música, la narrativa i la poesia. A part de programar exposicions individuals, Nivell Zero també actua com a plataforma per a la presentació de col·lectius d'artistes, publicacions i tallers. Finalment,

Des de l'octubre, l'Eixample compta amb un nou espai per a l'art contemporani

també s'ofereix la possibilitat que centres de formació de l'àrea de Barcelona donin a conèixer els seus projectes. La Fundació Suñol és una entitat privada sense ànim de lucre que impulsa la difusió i producció artística d'avantguarda. Compta amb

un fons que sobrepassa les 1.200 obres contemporànies, fetes entre els anys 1915 i 2006, de més de dos-cents artistes. Aquestes obres es van exposant en diversos cicles, que canvien cada sis mesos, on es mostren les peces segons criteris temàtics, cronològics o de relació entre elles. La majoria de les creacions estan realitzades sobre paper i tela, però també hi ha escultures i algunes obres executades amb altres procediments. De totes les èpoques, la dècada de 1970 és la que està més representada en el fons de la col·lecció.

Més informació:

Nivell Zero
Fundació Suñol
Rosselló, 240
T. 93 496 10 32
www.fundaciosuñol.org
De dilluns a dissabte
de 16 a 20 h
(Dijous, diumenges i festius tancat)

La ciutat infinita

A través de les Barcelones i Catalunyaes viscudes o imaginades

Crònica fascinant, gairebé una novel·la, en la tradició del millor reportatge internacional de la realitat metropolitana. Per entendre l'evolució del creixement urbà que ha configurat una realitat en la qual els ciutadans vivim en un municipi, treballem en un altre i podem divertir-nos en un tercer, fins també el vessant polític de la gestió d'una realitat metropolitana de Barcelona.

Andreu Ullast, text
 Oriol Novas, fotografies

PVP: 20€
 ISBN: 978-84-9850-049-9



Ajuntament de Barcelona

Una vintena d'activitats celebren el Dia de la Dona

Els centres cívics fan mostres, passen documentals, fan tallers, lectures, contes i un concurs literari

Felicia Esquinas

Entre febrer i març, els centres cívics de l'Eixample, en col·laboració amb entitats i institucions dedicades a la dona, organitzen una programació especial arran de la celebració del Dia de la Dona Treballadora (8 de març).

La del centre cívic Casa Golferichs inclou la projecció del documental *Shorock*, de Yolanda Olmos (5 de març), que dona la paraula a cinc dones marroquines. El dia 6 hi haurà la lectura dramatitzada de l'obra de Cèsar Martínez *Les hores extremes*, i el 7, la conferència "Drets de les dones a decidir", a càrrec de la doctora Cristina Martínez. L'entrada és lliure, però cal inscripció prèvia (T. 93 323 77 90).

El centre cívic Sagrada Família convoca la 8a edició dels seu Premi de Relats Curtos "Fem en femení", amb dues temàtiques: "Noies que trenquen esquemes" i "Dones en trànsit". El termini de presentació dels originals és el 17 de febrer (Informació: T. 93 450 89 17). El 6 de març hi tindrà lloc el lliurament de premis, durant el qual es representarà l'espectacle *Toda una vida*.



Una de les pintures d'Isabel Gabarrón que mostrarà el centre cívic Cotxeres Borrell.

L'entrada és gratuïta. Al centre cívic Sagrada Família es podrà veure les exposicions "Creuant mirades", del col·lectiu Ruido, amb fotografies fetes per dones del Raval (4-28 de març), i "Una

El centre Sagrada Família mostrarà fotos fetes per dones del Raval

literatura pròpia, dones escriptores" (25 de febrer-10 de març). El 27 de febrer s'hi farà el taller "Adiós a la superwoman".

El 6 de març, a la Casa Elizalde (T. 93 488 05 90), s'hi projectarà els documentals *Aguantando el tipo*, dirigit per Encarna Martínez, Núria París, Karo Novet i Nathalie Archer, que recull la lluita contra la discriminació laboral de les treballado-

res de l'empresa Jaeger Ibèrica, i *Mater-ia*, on tres dones proposen una altra idea de la maternitat. Hi haurà un debat posterior amb els directores dels films. El mateix centre cívic mostrarà una exposició sobre dones sindicalistes (4-20 de març). El PIAD de l'Eixample presentarà al centre cívic Cotxeres Borrell (T. 93 324 83 50) l'espectacle gratuït de contes *Heroïnes quotidianes*, a càrrec de la Companyia Delícies, que recull contes per a adults que miren d' aclarir algun dels misteris de la condició femenina (8 de març). El centre també exhibirà pintures d'Isabel Gabarrón (4-15 de març) i de Pilar Peña (25 de març-5 d'abril).

L'Espai 210 (T. 93 265 36 45) farà un videofòrum sobre els drets de les dones el 6 de març.

→ NOTÍCIES

Èxit a l'activitat intergeneracional

El passat 3 de gener, el rei Melcior i el seu patge van rebre els nens i nenes de l'Esquerra de l'Eixample que van anar a portar-los les seves cartes. A l'Espai de Gent Gran, situat al carrer Rosselló, 78-80, els seus usuaris havien preparat una aula de maquetisme, trencaclosques i retallables, així com a una aula d'audiovisual per veure pel·lícules infantils. En total hi van anar 100 infants, acompanyats dels seus avis i àvies, que van rebre els seu regals.

Exposició fotogràfica de Sant Antoni

Com cada any, dins la Festa Major del barri de Sant Antoni, es convoca el Concurs fotogràfic Popular. Les fotografies finalistes seran exposades del 28 de febrer al 28 de març al centre cívic Golferichs. El veredict del jurat, així com l'acte d'entrega de premis, es farà el dia de la inauguració de l'exposició, el 28 de febrer. Les fotografies d'aquesta dotzena edició versaran sobre la gent del barri, la seva activitat comercial, la Festa Major i fotomuntatges sobre el mercat.

Música a ritme de divendres

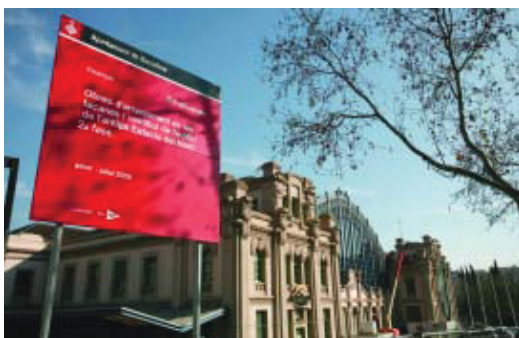
El centre cívic Fort Pienc engegà, el mes de febrer, un cicle de música que té com a objectiu conèixer altres cultures i la seva història. Aquests concerts es realitzaran els divendres a les 19 hores. El dia 22 es farà un recorregut per les millors cançons d'òpera nacional i internacional amb les veus de dos tenors, i el dia 29, el grup de cambra Aulós oferirà un concert amb peces d'autors com Mozart, Bizet i Berlioz.



Docufòrum "El somni de l'Aigua"

El 12 de març, a les 19 hores, el Centre Unesco de Catalunya mostrarà un recorregut per tot el planeta a través del testimoni de nens i nenes, que mostren les inquietuds i solucions de les diferents cultures en relació a l'escassetat de l'aigua. El Docufòrum tindrà lloc a la sala d'actes del centre cultural Sagrada Família, carrer Provença, 480.

Rehabilitada la façana principal de l'estació del Nord



Façana rehabilitada de l'estació del Nord d'autobusos.

Redacció

Ha finalitzat la remodelació de la primera fase de l'estació del Nord. Les obres han consistit en l'arranjament de la façana principal de l'estació, ubicada al carrer Nàpols. En aquesta façana principal, s'hi ha substituït tota la part de vidre i l'estructura metàl·lica que suporta la coberta i les portes d'accés a l'estació.

La segona fase de les obres,

centrades en l'arranjament de la façana posterior, la que separa el vestíbul de la resta de l'estació i no pròpiament la que dona a l'exterior, va començar al final del mes de gener. En aquesta actuació es durà a terme la substitució de la part situada sobre la coberta de l'actual poliesportiu.

Amb la rehabilitació es vol que aquest singular edifici, incorporat al catàleg del Pa-

trimoni Arquitectònic Municipal de Barcelona, torni a lluir en tota la seva esplendor com ho va fer durant el segle XIX. L'actual estació d'autobusos Barcelona Nord, nucli central d'arribada i sortida d'autobusos de la ciutat, va ser originàriament una estació ferroviària. La seva construcció va ser un projecte de l'arquitecte Pere Andrés i Puigdollers, realitzat l'any 1861.

SERVEI PÚBLIC

www.edubcn.cat, el web del procés de preinscripció escolar

**Redacció**

Amb motiu de l'inici del procés de preinscripció i matrícula del curs escolar 2008-2009, el Consorci d'Educació de Barcelona ha posat en marxa el nou web informatiu www.edubcn.cat. L'objectiu del web és donar suport als centres en les tasques que duen a terme en el procés i facilitar a les famílies la informació necessària per participar-hi: des de la consulta de les àrees territorials de proximitat o l'accés al full de sol·licitud de preinscripció, fins als procediments que cal fer per obtenir una plaça escolar. A mesura que vagi avançant el procés, la pàgina anirà actualitzant la seva informació.

La posada en marxa del web coincideix amb la celebració, com cada any, de les jornades de portes obertes als centres escolars de tota la ciutat de Barcelona, amb l'objectiu que les famílies puguin conèixer de primera mà els centres abans de realitzar la preinscripció. Els dies de portes obertes combinen la visita lliure o guiada al centre amb una sessió informativa. Els centres informen sobre la normativa vigent, que inclou els criteris d'admissió, el calendari i els procediments que se segueixen a la matriculació de l'alumnat. A més, expliquen la seva oferta de places, el seu projecte educatiu, les activitats extraescolars i els serveis escolars que ofereixen, entre d'altres.

Paral·lelament a la celebració de la jornada de portes obertes, l'Ajuntament edita la guia de centres i serveis educatius de la ciutat, la qual inclou l'oferta d'ensenyament prevista per al curs 2008-2009 i que es distribueix gratuïtament per correu. En aquesta guia es pot trobar, entre altres coses, tota l'oferta educativa dels centres públics i privats concertats/subvencionats, prevista per al curs.

EQUIPAMENTS

El teatre Tívoli rep la placa de "Guapos per sempre"

L'Institut del Paisatge Urbà i la Qualitat de Vida ha guardonat el teatre Tívoli amb la placa "Guapos per sempre"

Daniel Romani

El darrer dia de l'any 2007, en una festa que va tenir també com a protagonista l'Home dels Nassos, l'Institut del Paisatge Urbà va lliurar la placa "Guapos per sempre" al teatre Tívoli com a reconeixement per la conservació de la imatge i els signes d'identitat originals. La placa es troba al paviment de la voravia, davant l'entrada principal de l'històric teatre.

El teatre Tívoli ja va ser inaugurat en l'actual ubicació (c. Casp, 8, a tocar de la cèntrica plaça de Catalunya) l'any 1875. Ha acollit d'aleshores ençà milers d'actes i espectacles –sobretot de teatre i cinema– i durant uns quants anys va ser la seu de l'Orfeo Català. L'any 1986, l'Ajuntament de Barcelona va llançar la campanya "Barcelona, posat guapa", que convidava els barcelonins a rehabilitar els seus edificis. D'aleshores ençà ha anat creixent l'interès per la renovació d'una bona part dels habitatges de la ciutat, alguns dels quals tenen un



Acte festiu amb motiu del lliurament de la placa.

gran valor i interès arquitectònic. L'activitat de l'Institut Municipal del Paisatge

El Tívoli va ser inaugurat en l'actual ubicació del carrer Casp l'any 1875

Urbà i la Qualitat de Vida, que vetlla per la transformació i millora de la ciutat, ha generat tot un sector d'activitat associat als conceptes de "paisatge urbà" i "qualitat de vida".

L'Institut del Paisatge Urbà atorga la placa "Guapos per sempre" als establiments que tenen més de cinquanta anys d'antiguitat i s'han esforçat a mantenir el caràcter original del seu aspecte exterior, ara que segueixen en el mateix emplaçament i treballen dins el mateix ram comercial. La placa és de fosa de ferro i bronze, dissenyada per Enric Satué i inspirada en els escuts dels gremis tradicionals de l'artesania i el comerç. Des del 1994, l'Institut ha lliurat un total de 125 plaques.

EL TAULELL**Joan Anton Font**

La botiga que satisfà les mans més laborioses



Llanes, punt de creu, brodats... i molta més creativitat.

Llanes, punt de creu, migpunt, brodats, patchwork..., a Oyambre es pot trobar tot el que cal per tenir les mans ocupades i donar via lliure a la creativitat. Quan les germanes M. Jesús i Helena Artés de Arcos van quedar-se la botiga fa dotze anys, ja tenia més de mig segle d'antiguitat. Clientes que feien jerseis per als fills ara els fan per als besnèts. És una botiga molt coneguda al barri i que, curiosament, en el transcurs de la seva història, ha ocupat tres de les cantonades de Pau Claris amb València. A

més de vendre els materials, assessoren la clientela, principalment femenina; si convé dirigeixen els seus treballs i fan cursos de tot tipus de labors. Com diuen la M. Jesús i l'Helena, es nota un interès creixent per aquestes labors entre el jovent, ja que als cursos assisteix gent de totes les edats. Costa una mica que s'engresquin els homes, però n'hi ha que ja han fet el pas.

Oyambre

C. Pau Claris, 145 / Tel. 93 215 43 48

POLIESPORTIU

La Cursa Atlètica de Sant Antoni aplega més de 2.500 atletes

Èxit en la 30a edició de la Cursa Atlètica barri de Sant Antoni, que aquest any acollia el XV Campionat de Catalunya Absolut i de Veterans

Pere S. Paredes

El president de la Federació Catalana d'Atletisme, Romà Cuyàs, ha estat sempre un defensor de les curses populars, perquè "s'hi reuneixen totes les virtuts que té l'atletisme".

La 15a edició del Campionat de Catalunya Absolut i Veterans de 10 quilòmetres en ruta, en el marc de la Cursa Atlètica Barri de Sant Antoni, que aquest any arriba a la trentena edició, va ser el millor exemple per reafirmar aquestes declaracions.

"En aquestes curses populars", diu Cuyàs, "et trobes, primer, aquells atletes que vénen a competir a un nivell molt alt i que volen superar les seves marques personals o els temps de les seves distàncies". Però també hi corren grups d'atletes que tenen com a objectiu "fer salut i esport, passar-ho



Sortida de la cursa, celebrada el 13 de gener passat.

molt bé o bé, tenen alguna raó més solidària o cívica", conclou el president de la Federació Catalana.

Per Josep Maria Conesa, organitzador i ànima de la Cursa Atlètica Barri de Sant Antoni, la present edició ha estat un èxit, encara que no ha pogut aconseguir la xifra rècord de 3.000 inscrits, ja que s'hi ha apuntat poc més de 2.500 persones, "encara que hem vist molts participants que no duïen dorsal".

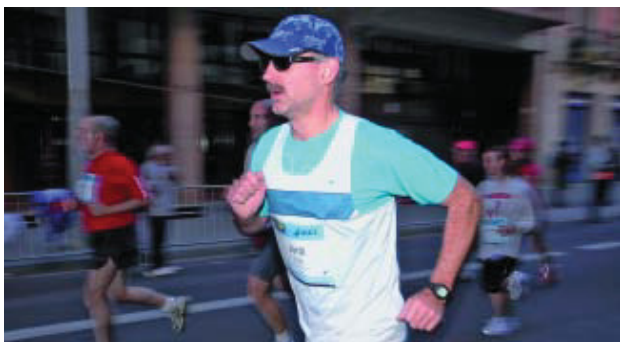
El podi masculí va estar ocupat per Roger Roca (29'59"), seguit de Marcos Sanza (30'13") i d'Otmane Btami

(30'28"); el femení va estar encapçalat per Meritxell Calduch (34'05"), Mireia Sosa (36'28") i Encarna Granados (37'38").

Roger Roca i Meritxell Calduch varen ser els campions en les seves respectives categories

Roger Roca va afirmar, en acabar la cursa, que "Barcelona és una ciutat super-esportiva, amb moltes curses populars que fan córrer, colze per colze, atletes d'elit amb gent del carrer, cosa que ens agrada a tots dos grups de participants".

Però, com a prova popular, tots els participants varen ser els campions. Les germanes Eva i Marta Alan van participar per primer cop a aquesta cursa. La Marta viu a Sarrià-Sant Gervasi i l'Eva, des de fa poc, a Eixample: "és un esport que et manté en forma i hi ha molta més gent de la que penses que el practica. A les curses populars, hi trobes sempre coneguts".



MULTIMÈDIA

TELEVISIÓ

Barcelona Televisió
"Hola Barcelona"
De dilluns a divendres, de 12.30 a 15.30 h
Dissabte i diumenge, de 14 a 15.30 h
Canal 39 UHF i Canal 26 TDT

RÀDIO

COM Ràdio - 91.0 FM
Travessera de les Corts, 139
Tel. 93 508 06 00

PUBLICACIONS

Revista Esquerra de l'Eixample
Associació de Veïns i Veïnes
Av. Roma, 139. Tel. 93 453 28 79

Revista Cor Eixample
Consell de Cent, 352. Tel. 93 487 12 43

Revista Fort Pienc
Nàpols, 146. Tel. 93 231 11 46

Revista Sagrada Família
Associació de Veïns Sagrada Família.
València, 417, local 4. Tel. 93 459 31 64

Sant Antoni 2000 L'Informatiu
Associació de Veïns de Sant Antoni
Av. Mistral, 30, pl. baixa.

INTERNET

Barcelona World Race



Nou embarcacions i divuit tripulants van sortir el passat 11 de novembre de Barcelona per iniciar la primera volta al món de vela a dues mans i sense escales. Per seguir l'aventura en directe, el web de la Barcelona World Race posa a disposició de tothom la informació més actualitzada sobre el periple que estan vivint totes i cadascuna de les embarcacions.
www.barcelonaworldrace.com

Barcelona Publicacions



Totes les revistes municipals es poden consultar al web de Publicacions de l'Ajuntament de Barcelona. Així, estan disponibles publicacions com ara *Barcelona Informació*, *Barcelona Metròpolis* o *Barcelona Economia*. En aquest espai, també s'hi troben les novetats editorials així com els mapes de tots els districtes de la ciutat, entre altres serveis.
www.bcn.cat/publicacions

ENTREVISTA**Ever Blanchet**, director teatral i fundador de Versus Teatre i del nou Teatre Gaudí

“Una obra teatral dolenta és una agressió a l'espectador”

Director teatral i dramaturg, des del seu Uruguai natal va arribar a Barcelona al final dels 70; el 1982 fundà el Versus Teatre. Pregoner de la Festa Major de Fort Pienc, el seu nou projecte és el Teatre Gaudí Barcelona, al carrer Sant Antoni Maria Claret



Miquel Pellicer

Aviat gaudirem del Teatre Gaudí Barcelona (TGB). Com ha plantejat aquest nou espai?

Està a prop del centre cívic La Sedeta i volem que el TGB sigui un equipament per a un teatre més familiar. No serà una sala alternativa, sinó que més aviat estarem a la recerca del públic que té problemes de cangur, però que no té problemes de tresoreria.

Abans, però, va néixer el Versus Teatre. Quin paper té aquest teatre al carrer Castillejos?

Després dels Jocs Olímpics buscàvem un espai i, segons un informe, estar al costat del Teatre Nacional era estar en un indret que es convertiria amb el temps en un pol cultural de la ciutat. La veritat és que no ha estat així. És clar que costa arribar al carrer Castillejos, però penso que realment l'encertem amb la nostra programació, perquè l'any passat vam aconseguir atraure més de vint mil espectadors.

Quan comencen les seves inquietuds artístiques?

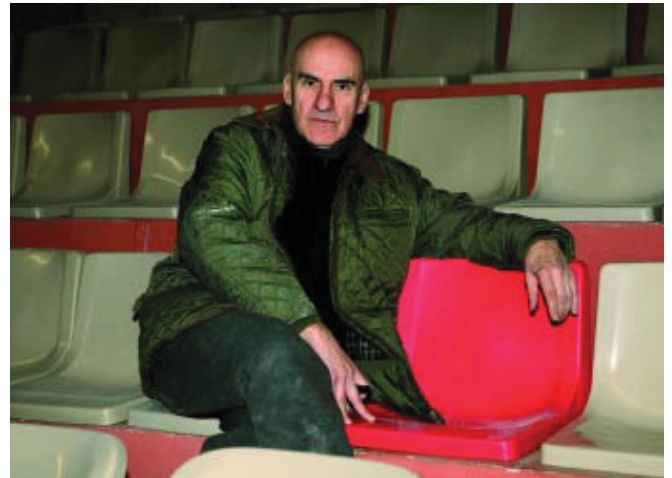
Als deu anys vam muntar una companyia de titelles. Com que jo era tímid, escrivia les obres i feia els titelles. Molts dels meus companys de classe no volien anar a veure les nostres representacions i al dilluns següent, als que no hi havien anat, els atonyinàvem. I diuen que ara hi ha crisi al teatre? La gent quan jo era un nen ja no volia anar a veure teatre!

Què fa acostar-lo cap a Catalunya?

El 1973 hi va haver un cop d'estat a l'Uruguai. Nosaltres pensàvem que no duraria pas gaire, però va durar vuit anys. En aquestes circumstàncies, i amb el compromís polític que tenia, vaig anar a parar a Porto Alegre. Al Brasil, igual que a Buenos Aires o Montevideo, hi havia una gran relació amb catalans exiliats que et feien sentir molt viva la cultura catalana.

Això és el que el va fer decidir venir?

Amb el Movimiento de Arte que vam crear a Porto Alegre volíem tenir una activitat més enllà del Brasil i, en arribar a Barcelona, vaig començar a conèixer gent com en Feliu Formosa



Les dictadures llatinoamericanes van empènyer Blanchet cap a Catalunya.

o en Hermann Bonín. En les primeres converses que vaig tenir amb l'Hermann, ja em va dir que havia de crear una companyia pròpia. A Granollers vaig començar a donar classes, que m'interessaven relativament, perquè signifiquen un desgast i un compromís enormes.

“La docència teatral té un desgast i un compromís enormes”

Com percep la Catalunya cultural dels vuitanta?

Em va sorprendre molt la realitat catalana. De tot aquell interès que m'havien transmès els catalans que estaven a Llatinoamèrica em vaig adonar, en arribar a Catalunya, que no era el mateix per als autors catalans clàssics. Per dir alguna cosa, a Granollers vam estrenar un *Prometeu* ultramodern amb text de Carles Riba i la gent en va gaudir molt, però les administracions no tenien el mateix interès.

Tot i així, neix Versus Teatre...

Sí, perquè vaig començar a adaptar textos no teatrals d'autors com Riba, Espriu o Rodoreda. Ja en aquells moments entenia que estem morts si pensem que hem de fer tot allò que sigui possible perquè l'escena sigui versemblant.

La cultura alternativa és l'àmbit on se sent més còmode?

Actualment, dins els circuits alternatius, t'hi trobes de tot, igual que a la cultura dels teatres més oficials. Ara bé, la manca de rigor en el teatre té conseqüències catastròfiques. Amb una pel·lícula avorrida, t'adorms, però l'endemà tornes al cinema. Una obra teatral dolenta, en canvi, és una agressió a l'espectador i provoca que no torni al teatre en molts anys.

Com definiria el barri de Fort Pienc?

És un barri que té com dues cares. Una cara amable, cèntrica i a prop del mar, i al mateix temps una cara molt complexa amb els encants, la venda ambulants i la prostitució a la plaça de les Glòries de la qual no parlen mai els diaris. Ara bé, hi ha un munt d'equipaments que fan del barri un indret molt interessant.

Nova guia de centres i serveis
Curs 2008-2009

Amb aquesta guia
aprendràs molt

Aconseguix-la
a partir del 25 de febrer a les Oficines d'Atenció al Ciutadà
i a l'Oficina d'Escolarització



Ajuntament de Barcelona



www.bcn.cat/educacio