

ENTREVISTA

Pàg. 8


**Sònia Pereyra
i Jaume Ferret**

 Membres del Consell
Ciutadà de l'Eixample

"La gent no participa perquè desconeix el poder de la seva participació"

ENTITATS

Pàg. 4

ONCE Catalunya

 Estrena nova seu central
a l'Eixample

EQUIPAMENTS

Pàg. 6

**Centre cívic
Sagrada Família**

 Celebra 10 anys amb
el veïnat

SERVEI PÚBLIC

Pàg. 6

**Concurs de dibuix
escolar per a la
portada de la guia
d'escoles**

POLIESPORTIU

Pàg. 7

**La Milla Sagrada
Família 2007**

 Presenta un nou trofeu
internacional


Arriba l'hora de la Festa Major de la Sagrada Família

QUAN

 Se celebrarà des de
divendres 13 fins a
dilluns 23 d'abril

PREGÓ

 Serà pronunciat pel
periodista Antonio
Franco el dia 14

X ANIVERSARI

 Dissabte 14 hi haurà
la festa del centre cívic
i de la seva ampliació

Pàg. 3



Mostra d'Entitats el primer cap de setmana de maig



La mostra se celebrarà a l'avinguda Mistral, entre Calàbria i Entença.

Fidel a la cita de cada dos anys, el 5 i 6 de maig, se celebrarà la setena Mostra d'Entitats de l'Eixample. Seran dos dies, i part de la nit, en els quals més de 150 entitats donaran a conèixer la seva tasca a les carpes que hi haurà instal·lades a l'avinguda Mistral entre els carrers Calàbria i Entença, en un ambient festiu i de participació. Dos escenaris als extrems d'aquest espai acolliran totes les representacions que tindran lloc dia i nit, durant la mostra. Perquè els vianants puguin gaudir plenament de les activitats, es tallarà la circulació de vehicles per Floridablanca i l'avinguda Mistral, en el tram on hi haurà la festa.

Pàg. 5

INFOÚTIL

ATENCIÓ AL CIUTADÀ

Oficina d'Atenció al Ciutadà (OAC)
Aragó, 311.
Telèfon d'informació 010
(preu: 0,55 euros + IVA/cada 3 minuts o fracció). 900 226 226
Telèfon del Civisme 93 413 29 00
Sindicat de Greuges de Barcelona 93 413 29 00
Ronda Sant Pau, 43-45, 3r.

CENTRES CÍVICS I CULTURALS

Casa Gollerichs	93 323 77 90
Gran Via de les Corts Catalanes, 491.	
Centre Cívic Ateneu Fort Pienc	93 232 78 27
Ribes, 14.	
Centre Cívic Cotxeres Borrell	93 324 83 50
Viladomat, 2-8.	
Centre Cívic Sagrada Família	93 256 28 30
Mallorca, 425-433.	
Centre Cultural Casa Elizalde	93 488 05 90
València, 302.	
Casal d'Associacions Juvenils de Barcelona	901 515 253
Ausiàs March, 60.	
Espai Jove de l'Eixample	93 232 06 13
Ali Bei, 120.	

BIBLIOTEQUES

Biblioteca Fort Pienc	93 265 24 35
Ribes, 12.	
Bibl. Inf. i Juvenil Lola Anglada	93 439 41 90
Rocafort, 236.	
Biblioteca Pública Joan Miró	93 426 36 57
Vilamarí, 61.	
Biblioteca Pública Sofia Barat	93 231 77 67
Girona, 64.	

SERVEIS SOCIALS

CSS Dreta de l'Eixample	93 244 06 40
Ctra. Antiga d'Horta, 1.	
CSS Esquerra de l'Eixample	93 363 85 90
París, 64.	
CSS Sagrada Família	93 256 28 28
Mallorca, 425.	
CSS Sant Antoni	93 256 23 50
Manso, 24.	

GENT GRAN

Casal de Gent Gran Carlit	93 232 49 67
Roger de Flor, 162.	
Espai de Gent Gran	
M. Aurèlia Capmany	93 453 60 75
Enric Granados, 47.	
C. de Gent Gran Sant Antoni	93 451 67 36
Sepúlveda, 181, principal.	
Espai de Gent Gran Esq. Eixample	93 410 82 65
Rosselló, 78-80.	
Espai de Gent Gran Fort Pienc	93 232 78 27
Ribes, 14.	

ALTRES SERVEIS

Punt d'Informació i Atenció a les Dones (PIAD)	93 256 28 19
Mallorca, 425	
Of. de l'Habitatge Proeixample	902 077 307
València, 307, bxos.	
Institut Català de la Dona (ICD)	93 495 16 00
Viladomat, 319, entl.	
Arxiu Municipal de Districte	93 291 62 28
Aragó, 311.	
Agència Tributària	93 291 11 00
Pl. Letamendi, 13.	
C. de Normalització Lingüística	93 451 24 45
Mallorca, 115-123, entl. 1a.	

SEGURETAT

U.T. Guàrdia Urbana Eixample	
Nàpols, 42-62.	
Comissaria Mossos d'Esquadra	
Gran Via, 456.	
Emergències Guàrdia Urbana	092
Emergències Mossos d'Esquadra	088

SERVEIS URGENTS

Telèfon únic d'emergències	112
Urgències sanitàries	061
Cos Nacional de Policia	091
Bombers	080

SALUT

CAP Ausiàs March	902 500 179
Ausiàs March, 39-4.	
CAP Carles I	93 231 77 05
Marina, 168.	
CAP Sagrada Família	93 507 25 80
Còrsega, 643.	
CAP Eixample	93 227 9800
Rosselló, 161.	
CAP Manso	93 325 28 00
Manso, 19.	
CAP Sant Joan	93 232 97 67
Pg. Sant Joan, 20.	
CAP València	902 500 179
València, 377-379	
Dispensari del carrer València	93 227 93 00
València, 184	

L'AGENDA



Dilluns 16 d'abril
Una volta al món amb clarinet

A les 20.30 h. Casa Elizalde (València, 302)
Obres de Reger, Devesa, Chopin..., entre d'altres.
Col·labora: JPC Iniciatives Musicals.

Dijous 19 d'abril
Nanes del món

A les 20.30 h. C. Cívic Cotxeres Borrell Viladomat, 2-8)
Cançons de tota la vida que ens van cantar els nostres avis amb instruments coneguts i una veu de dona.

Dilluns 23 d'abril
Noves sonoritats

A les 20.30 h. Casa Elizalde (València, 302)
Obres de Vivaldi, Albéniz, Piazzola... entre d'altres.

Dimarts 24 d'abril
Concert de postgraduats

A les 19 h. Auditori Esc. Superior de Música (Padilla, 155)
Judith Barolet (violí), Joan Rubinat i Pau Baiges (piano).

Dijous 26 d'abril
Música per a dos pianos i percussió

A les 20 h. Conservatori Municipal (Bruc, 110)
Obres de Bartók, Ravel, Marinaro... amb la col·laboració de l'Institut Italià de Cultura de Barcelona.



Del 23 d'abril a l'11 de maig
La mirada ardent

Casa Elizalde (València, 302)
Dibuixos i fotografies de Carmen Marcos i Ariadna Salvador amb dues mirades, la subjectiva que reinterpreta els nus clàssics, i una segona que uneix la visió personal amb el desig de reflectir una realitat desdramatitzada de l'experiència que viuen les dones que estan passant per un procés de quimioteràpia.

Fins al 27 de maig
El III Reich i la música

Fundació Caixa de Catalunya
Pintures, dibuixos i gravats, així com gravacions sonores, pel·lícules i material gràfic del règim de Hitler.

Fins al 2 de setembre
Leonardo, geni curiós

Museu Marítim de Barcelona (av. Drassanes, 1)
Important recopilació de dibuixos i projectes de Leonardo da Vinci desconegut pel gran públic, però de gran valor científic.



Divendres 27 d'abril
Dia Internacional de la Dansa

A les 17.30 h. C. Cívic Cotxeres Borrell Viladomat, 2-8)
Tallers i actuacions de danses per a infants i hip hop per a joves. Dansa Popular Catalana amb l'Esbart Sagrat Cor (infantils i juvenils).

Dissabte 5 de maig
Un plat ple de poesia

A les 12 h. Bib. Fort Pienc (Ribes, 12)
Poemes per a infants dins el cicle Viatges de la paraula.

Dimarts 8 de maig
El zoo d'en Pitus

A les 18.15 h. B. I. i J. Lola Anglada (Rocafort, 236)
Divertit taller per descobrir tot jugant el món dels animals salvatges. A partir de tres anys.

Dijous 17 de maig
Peter Pan

A les 18 h. B. I. i J. Lola Anglada (Rocafort, 236)
La història del nen que no volia créixer.



Divendres 27 d'abril
Piedras y plumas

A les 22 h. Centre Cívic Cotxeres Borrell Viladomat, 2-8)
Història sobre l'egoisme a les grans ciutats i les relacions basades en lluites de poder. De la Cía. Bajo Tierra.

Dijous 26 d'abril
Recital d'Enric Casasses

A les 19 h. Bib. Joan Miró (Vilamarí, 61)
Recital de poesia dins el cicle Viatges de la Paraula.

Del 2 al 4 de maig
Mostra d'Entitats de l'Eixample

A les 22 h. Centre Cívic Cotxeres Borrell Viladomat, 2-8)
Mostra de Teatre dins la Mostra d'Entitats. Amb el grup de teatre de Cònex, el Grup Amadeus de l'Esquerra de l'Eixample, la Il·lusió de la Sagrada Família i el grup El Triangle, que commemora el seu 25è aniversari (Teatre dels Salesians, Rocafort 42).

Divendres 25 de maig
This Is Jazz

Diferents horaris. C. Cívic Cotxeres Borrell Viladomat, 2-8)
Dansa-teatre. Direcció: Susie Kellerman. Col·laboració amb Àngels Gonyalons, Màximo Hita i Taller de Músics. Un projecte comú sobre la història del jazz dance als Estats Units.

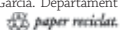


www.bcn.cat/publicacions
bcnrevistes@bcn.cat



Ajuntament de Barcelona

Una publicació de l'Ajuntament de Barcelona. Consell d'Edicions i Publicacions: Carles Martí, Enric Casas, Alfredo Jorge Juan, Jordi Martí, Joan Conde, Glòria Figuerola, Víctor Gimeno, Màrius Rubert, Joan A. Dalmau, Carme Gibert i José Pérez Freijo. **Director:** Enric Casas. **Director editorial:** José Pérez Freijo. **Director de continguts:** Joan Àngel Frigola. **Relacions Institucionals:** Joan Ariza. **Redacció:** Pilar Fernández, Gerard Maristany, Felícia Esquinas, Núria Mahamud, Daniel Venteo, Pere S. Paredes, Josep Maria Contel, Joan Anton Font, Dolores Roset, Beatriu Sanchis, Daniel Romani, David Sabaté, Isabel Pagés. **Coordinació general:** José Miguel Esteban. **Coordinació de fotografia:** Rafael Escudé. **Fotografia:** Antoni Lajusticia, Pepa Álvarez, Cristina Diestro, Josep Maria Contel, Luis Clua, Julio Parralo, Ariadna Borràs i Vicente Zambrano. **Disseny:** Subirà i Associats. **Maquetació i preimpresió:** Agustín Viguera, Cristina Vidal. **Edició WEB:** Miquel Navarro. **Producció:** Maribel Baños. **Impressió:** Mateu Press, SA. **Manipulació:** General Servei, SA. **Distribució:** M. Àngels Alonso i Serveis de Correus. **Administració:** Ascensió García. Departament d'Imatge i Producció Editorial. Pg. Zona Franca, 60. 08038 Barcelona. **Dipòsit legal:** B. 29.175-1994.



La Festa Major de la Sagrada Família, a punt de començar



Gegants durant la celebració de la Festa Major.

Daniel Romaní

La Festa Major del barri de la Sagrada Família escalfa els motors. La programació ja és a punt. S'hi organitzen activitats musicals (concerts i ball, entre els quals el ball de Festa Major amb l'orquestra Conffeti, al carrer de Sardenya, entre els carrers de Mallorca i de Provença, dissabte 21 d'abril).

També hi haurà força activitats relacionades amb la gastronomia –com la Mostra de cuina solar, que es farà al carrer de Provença, entre Lepant i Padilla, dissabte 14 d'abril– i de cultura popular, com la Diada Castellera, amb la participació dels Castellers de la Sagrada Família, dels Castellers de Terrassa i dels Castellers del Poble Sec, en-

Concerts, activitats esportives, fires d'intercanvi, actes de cultura popular... són alguns dels ingredients de la Festa Major de la Sagrada Família, que se celebra del 13 al 23 d'abril

tre d'altres (carrer de Sardenya, entre Provença i Mallorca, diumenge 15 d'abril) i el Correfoc de diables (a prop de la Sagrada Família i la Damm, diumenge 22 d'abril al vespre).

Les propostes esportives són una part essencial de la festa. Inclouen la Milla Sagrada Família (més informació a la pàgina 8), el campionat de natació escolar –en el qual participen alumnes de diverses escoles i instituts de l'entorn i dels poliesportius Claror i Sagrada Família–, el torneig de futbol a tres (per a nens i nenes de 9 a 11 anys, pistes de petanca de la plaça de Gaudí, dissabte 21 d'abril), etc.

Un dels objectius de la Festa Major és fomentar la relació entre els veïns del barri. Per això abunden els actes relacionats amb l'intercanvi: un punt d'intercanvi de llibres (al Punt Verd situat a la cantonada dels carrers de Lepant i Provença), un mercat d'intercanvi d'objectes de segona mà (avinguda de Gau-

di, dissabte 21 d'abril), una fira d'intercanvi de sabers de les dones (avinguda Gaudí, dissabte 21 d'abril) i una trobada de col·leccionistes (seu de l'Associació de Veïns de la Sagrada Família, diumenge 22 d'abril). Una forma de viure de manera diferent –i intensa– la Festa Major és participant en l'organització. Qui vulgui informar-se de com col·laborar-hi, pot adreçar-se, les tardes, al Aula Ambiental del Barri (carrer de Provença cantonada Lepant). Ah! Cal no oblidar-se

de dur una càmera als actes, perquè s'organitza un concurs de fotografia.

Antonio Franco, periodista i exdirector d'"El Periódico",

El pregó serà pronunciat el dia 14 pel periodista Antonio Franco

pronunciarà el pregó dissabte 14 d'abril a les 20.00 hores al carrer de Sardenya (entre Mallorca i Provença).



Participarà als actes de la Festa Major, que tindran lloc entre el 13 i el 23 d'abril?



Pilar Mateo
Perruquera

Doncs sí, anirem a veure els gegants i les diferents activitats que s'hi fan. M'agrada molt el barri on visc i això li dóna vida.



Marta Gómez
Auxiliar geriatria

Sí, segurament que sí, ja que són actes que es fan al barri i donen vida i normalment són gratuïts.



Ricard Parés
Advocat

En la mesura que hi hagi coses per a nens sí, perquè estem molt condicionats als horaris de la meva filla.



Pere Albarracín
Comptable

No ho crec, no per no implicar-nos a les festes, sinó perquè ens n'anem fora. Si finalment ens quedéssim i fan coses per a nens, sí que hi anirem.



Consuelo Alonso
Mestressa de casa

Sí, porque me gusta participar en todas las fiestas que hay. Me gusta ir a verlas y disfrutarlas.



Eva Echene
Educadora de llar d'infants

Sí que hi vindré, perquè ho he vist sempre i cada cop ho fan millor, fan castellers i molta cultura catalana. Això m'agrada.

CIUTADANS OPINEN

ÀLBUM HISTÒRIC

J. M. Contel

El primer tramvia

El 27 de juny de 1872 es va inaugurar el primer tramvia de la ciutat. Unia el pla de la Boqueria i Gràcia amb un recorregut d'uns tres mil metres dividit en dues seccions, la primera entre l'església dels Josepets i la travessera de Gràcia –al preu de 3 quartos a l'interior i 2 al primer pis (anomenat imperial)–, i la segona entre la travessera i el pla de la Boqueria, amb un bitllet de 6 o 3 quartos, depenent d'on es volgués anar. Quatre quartos equivalien a 12 cèntims de pesseta.

El traçat, que passava pel carrer Gran de Gràcia, era de via única, amb un apartador entre l'estació dels Josepets i la travessera de Gràcia. El punt més conegut era cal Matoner, a l'encreuament amb la travessera, lloc on la via es desdoblava. Des d'aquí, el tramvia travessava l'Eixample passant pel mig del passeig de Gràcia, creuava la plaça de Catalunya fins a tocar el portal de l'Àngel, on girava en direcció a la Rambla, per on passava pels mateixos espais per on encara se circula avui. Pocs dies abans de l'entrada en servei del tramvia, els treballadors municipals van haver de tallar algunes de les branques més baixes dels arbres a l'alçada de l'església de Betlem, perquè no prenguessin mal els viatgers de la imperial.

Per cobrir aquesta primera línia, l'empresa explotadora del servei va adquirir vuit cotxes construïts a la fàbrica de Geo Starbuck & Cia, de Birkenhead, Anglaterra. Tenien una capacitat de 36 places distribuïdes 18 a l'interior i 18 més a la imperial. També es van comprar dos cotxes més fabricats a Barcelona per l'empresa Balcells, amb 12 places a l'interior. Com que aquests vehicles no eren impulsats ni per l'electricitat ni pel vapor, va caldre comprar 80 cavalls per al servei. **Si té fotografies o documents del seu barri, en pot fer donació a l'Arxiu Municipal del Districte, 93 291 62 28**



Imatge del pla de la Boqueria, punt neuràlgic dels primers tramvies, amb dos tramvies amb imperial. (Foto: Arxiu JMC)

ENTITATS

ONCE Catalunya estrena nova seu central a l'Eixample

L'edifici ONCE Catalunya, al carrer de Sepúlveda, està totalment adaptat i és el més gran d'Europa per a l'atenció de les persones cegues i amb discapacitat

Daniel Venteo

La concentració de diverses instal·lacions fins ara disperses en un sol edifici és el resultat de l'experiència acumulada al llarg dels anys per l'ONCE. A partir d'ara s'espera una optimització dels seus recursos, com també l'aprofitament de les riques sinèrgies entre els usuaris de les diferents activitats que s'hi faran.

El nou edifici integra les instal·lacions administratives, un espai per a la gent gran, botiga amb material especialitzat, cafeteria-restaurant, auditori per a 400 persones, el centre de recursos educatius, de rehabilitació integral i el servei bibliogràfic, encarregat de la producció de llibres en braille i suport sonor. Altres espais de gran interès de la nova seu són la biblioteca braille, sonora i tècnica especialitzada per a persones amb discapacitat, com també les



L'edifici integra un auditori per a 400 persones.

instal·lacions esportives. Hi ha una pista reglamentària amb grades que poden acollir uns 300 esportadors, una piscina de

Dels 9.704 afiliats de l'ONCE a Catalunya, un miler estan federats en algun tipus d'esport

25 metres de longitud totalment adaptada per a la pràctica de l'esport paralímpic i un camp de gespa artificial.

Aquestes instal·lacions seran utilitzades tant en les activitats esportives d'entrenament i competició com per a la formació física dels alumnes del Centre

de Recursos de l'ONCE.

La biblioteca esdevindrà un lloc d'estudi i lectura per a les persones que no poden utilitzar el sentit de la vista. Tindran, però, llibres editats en sistema braille, llibres sonors, escàners i altres mitjans que permetin la lectura dels llibres convencionals impresos en tinta. La biblioteca de l'ONCE pot ser considerada, tant pels seus fons bibliogràfics com per la modernitat de les seves instal·lacions, com un dels principals equipaments culturals de tot el país per a les persones amb discapacitat.

Més informació:
ONCE Catalunya
Sepúlveda, 1
Tel. 93 238 10 07



Barcelona geografia aèria

Fotografia de la ciutat i l'àrea metropolitana

Qui no se sorprèn de l'aspecte de la ciutat i el seu entorn vistos des del cel? Aquest llibre ens permet descobrir l'espai medieval tancat entre les muralles, la trama urbana moderna de l'Eixample, els parcs i els jardins, els camps sembrats i les flors del Maresme. Tota una sèrie d'imatges espectaculars que ens mostren la ciutat on vivim en més de dues-centes magnífiques fotografies fetes des de l'aire.

Castillo, D.; Todó, J.; Vilallonga, I.
PVP: 69,9 €
ISBN: 84-7609-571-6
Trilingüe: català, castellà, anglès



Ajuntament de Barcelona

Coedició amb:
bbd
brabander

www.bcn.cat/publicacions

Sant Antoni serà una festa amb la Mostra d'Entitats

Seguint el criteri d'itinerància, la mostra es farà al barri de Sant Antoni. A part del carrer i els escenaris de l'avinguda Mistral, les activitats seran a les cotxeres Borrell i al teatre dels Salesians

Dolors Roset

Encara queden unes quantes setmanes per a la celebració de la VII Mostra d'Entitats de l'Eixample, però el programa està gairebé establert del tot. Prop d'un centenar de carpes estaran repartides al llarg de l'avinguda Mistral, entre els carrers d'Entença i de Calàbria. A part de les activitats i animació que cada entitat organitzi al seu espai, durant els dos dies que dura la mostra, el dissabte 5 de maig i el diumenge 6, hi haurà un extens programa d'actes. La Mostra d'Entitats acollirà també altres mostres més petites i monotemàtiques, com ara la mostra esportiva i la mostra infantil, les quals faran una pila de propostes lúdiques i de moviment saludable per al cos.

El diumenge és el dia que tradicionalment es dedica als actes de cultura popular. A l'avinguda Mistral, a l'espai de la mostra, hi haurà una petita cercavila de gegants i els Castellers de la Sagrada Família faran una exhibició,



Una imatge de l'edició anterior de la mostra.

mentre que davant de l'escenari principal –a la cruïlla de Floridablanca amb l'avinguda Mistral– hi haurà una ballada de sardanes. El dia abans, dissabte, hauran desfilat els tabalers acompanyant els grups de diables, els quals quan sigui fosc faran un correfoc també per l'espai de la mostra.

La mostra se celebra cada dos anys i aplega més de 150 entitats

La resta d'actes es repartiran entre el dissabte i el diumenge. El teatre dels Salesians serà l'escenari per a la cantada de corals i la representació del grup de Teatre El Triangle, que celebrarà el seu 25è aniversari. A les cotxeres Borrell se celebrarà la resta d'obres de la Mostra de

Teatre. Els escenaris de l'avinguda Mistral acolliran la trobada d'esbarts dansaires, les aportacions de l'Espai jove i el concert de dissabte a la nit, com també els concerts d'escoles de música. A l'interior de l'illa Tete Montoliu, hi és previst fer, el dissabte a la nit, el sopar per a les entitats. Encara no s'ha decidit on es farà la resta d'actes, com ara les aportacions del Consell de la Dona, dels centres cívics, de les instal·lacions esportives i dels espais per a gent gran, com també les activitats mediambientals que s'han previst.

El programa complet es pot consultar a www.bcn.cat/eixample. Les oficines del districte i totes les entitats que hi participen també tindran programes de mà de consulta ràpida i programes d'actes amb tots els detalls.

→ NOTÍCIES

La Dreta de l'Eixample de festa

Del 18 al 20 de maig la Dreta de l'Eixample estarà de celebració amb un programa d'actes que combina la festa del comerç al carrer amb la Festa Major del barri. Les celebracions tindran com a temàtica el modernisme. Els referents actius de la vida quotidiana, els ciutadans i ciutadanes del barri, els comerciants i les entitats sumaran esforços per oferir activitats variades i donar a conèixer el modernisme en un ambient festiu, lúdic i cultural alhora.



Intercanvi de llibres a la Sagrada Família

L'Aula Ambiental de la Sagrada Família ha organitzat, dins del marc de la seva Festa Major, un punt per intercanviar llibres. L'espai estarà situat al Punt Verd, al carrer de Lepant cantonada amb el carrer de Provença. Estarà obert el dia 13, i del 16 al 20 d'abril. L'horari serà de 10.30 a 13.30 hores i de 17 a 19 hores. L'intercanvi és d'un per un altre llibre que estigui en bon estat.

XVIII Jocs Florals Escolars

Els centres escolars es preparen per participar als Jocs Florals d'enguany: un concurs literari de poesia i prosa en català. Es convoquen sis categories adreçades als alumnes de 1r cicle de primària i 2n cicle d'ESO. També hi poden participar els alumnes de secundària menors de 25 anys. Els premiats dels Jocs de l'Eixample participaran en els Jocs Florals de Barcelona. L'acte de lliurament dels guardons tindrà lloc l'1 de juny a les 10 hores a l'Auditori.

Nou espai d'art al passeig de Gràcia

La Fundació Suñol obrirà al públic, a mitjan abril, una de les col·leccions privades d'art del segle XX més importants del país. La seu del nou centre d'art és situada en un edifici del passeig de Gràcia, entre Provença i Rosselló. Aplega més de 1.200 obres d'artistes entre els quals hi ha Picasso, Dalí i Miró.

Desfilada de vestits de nit a la Primavera de la Gent Gran



Obra de teatre durant l'edició de l'any passat.

Redacció

La Primavera de la Gent Gran tindrà lloc del 2 de maig al 20 de juny. Entre les activitats programades, s'hi destaca La Passarel·la, una desfilada de moda de vestits de nit i complementos que portaran dones i homes de les entitats de gent gran de l'Eixample (4 de maig, a les 19 hores, a l'avinguda Mistral).

La primera jornada de la Primavera Esportiva tindrà lloc

el 29 de maig, a les 10.30 hores, al Poliesportiu Joan Miró (carrer de la Diputació, 17-19) i es dedicarà a fer exercicis a l'aigua, estiraments i relaxació, i moviments de ball. La segona sessió serà el 30 de maig, a les 10 hores, al centre cívic Fort Pienc (carrer Ribes, 14), amb un programa que inclou massatge per al dolor, un taller dinàmic de memòria, tai-txi i jocs de taula de motricitat.

L'homenatge als centenaris es farà el 6 de juny al centre cívic Fort Pienc. És un acte reservat als familiars d'aquestes persones, on hi haurà Pastís Centenari i lliurament d'obsequis als homenatjats.

Un dels actes centrals és el Sopar-Ball, previst per al 8 de juny, a les 20 hores, a l'interior d'illa Paula Montal (Viladomat, 149). L'entrada costa 10 euros i es pot adquirir als casals i a les entitats del districte.

SERVEI PÚBLIC**Concurs de dibuix escolar per a la portada de la guia d'escoles****Redacció**

L'Institut Municipal d'Educació (IMEB) convida tots els escolars de Barcelona a fer volar la imaginació i la creativitat en el concurs de dibuix "Com és la teva escola?", adreçat a nenes i nens d'entre 3 i 16 anys matriculats a centres educatius de la ciutat. El dibuix guanyador serà la portada de la propera guia *Barcelona és una bona escola*, que recollirà els centres i serveis educatius durant el proper curs escolar.

El termini per presentar propostes finalitza el 30 de juny i els dibuixos finalistes es publicaran a la web d'educació de l'Ajuntament de Barcelona.

Les bases del concurs especifiquen que cada participant podrà presentar un únic dibuix i només a títol individual. Els originals s'han de presentar en paper DIN A4 (21x30 cm), en format vertical i ha de fer referència a la pròpia escola o centre educatiu. Cada dibuix s'ha d'acompanyar d'un full on constin el nom i cognoms, la data de naixement, el nom del centre educatiu on està matriculat, les dades del domicili on viu (adreça i telèfon) i una declaració signada del pare, la mare o els tutors legals que autoritzi l'Ajuntament a quedar-se el dibuix en propietat i fer-ne ús en cas de sortir guanyador.

Els dibuixos presentats sense identificació (o quan sigui il·legible) no seran considerats vàlids. Els originals s'han de lliurar personalment o enviar per correu en sobre tancat a l'Institut d'Educació de l'Ajuntament de Barcelona (pl. Espanya, 5. 08014 Barcelona).

Més informació: www.bcn.cat/educacio

EQUIPAMENTS**El centre cívic Sagrada Família celebra deu anys amb el veïnat**

Centrat en la solidaritat i la tolerància, l'equipament ofereix activitats per a infants i gent gran, i té una àmplia agenda cultural

David Sabaté

El centre cívic Sagrada Família celebra el 14 d'abril el seu desè aniversari i l'ampliació de les seves instal·lacions. En aplicació d'un criteri basat en la solidaritat i el concepte de gènere, les seves activitats s'agrupen al voltant de quatre àrees: l'Espai Infantil, que és una zona de lleure participativa, educativa i solidària adreçada, les tardes de dilluns a divendres, a infants d'entre 3 i 12 anys; l'Espai per a la Gent Gran, que és un punt de trobada, de relació i de contacte amb la vida del barri, amb tertúlies, jocs, balls i excursions; el punt d'informació general sobre els recursos del Districte i de la ciutat, obert de 10 a 21 h; i finalment, l'espai cultural, que inclou nombrosos tallers i una programació cultural gratuïta centrada d'una manera especial en la música. L'equipament disposa també d'un servei de cessió d'espais i de suport organitzatiu per a tots aquells ciutadans, enti-



Un dels tallers que es fan al centre.

tats, ONG i empreses que hi vulguin dur a terme activitats culturals o socials. El centre, que des d'un principi s'ha caracteritzat pel seu perfil generalista, integrador i

Els actes de celebració inclouran un sopar, tallers i espectacles

polivalent, que l'ha dut a collir, per exemple, un Punt d'Informació i Atenció a la Dona (PIAD) i diferents serveis socials, té previst celebrar el 14 d'abril amb una jornada de portes obertes l'entrada en funcionament de les noves i ampliades instal·lacions. Allà es traslladaran els despatxos i la zona infan-

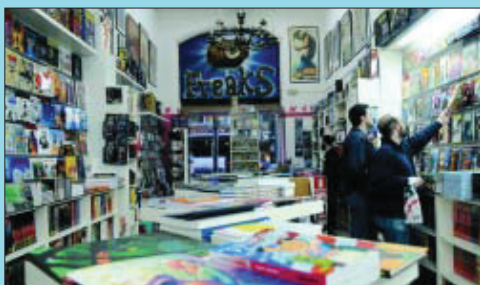
til, els quals compartiran edifici amb la biblioteca, la sala d'actes i la sala d'exposicions. L'exterior de la part ampliada acollirà també algunes de les activitats programades per celebrar el desè aniversari del centre cívic Sagrada Família, que coincidiran amb la Festa Major del barri. Entre els actes previstos hi ha un sopar, la nit del dia 13, a l'Espai de Gent Gran, mentre que el 14 se celebrarà una mostra de tallers i un espectacle d'arts escèniques en clau d'humor davant del nou centre cultural.

Més informació:

Centre cívic Sagrada Família
C.Mallorca, 425-433
Tel.93 256 28 23/24
www.ccsagradafamilia.net

EL TAULELL

Joan Anton Font

Cinema, còmics i llibres per a especialistes i grans aficionats

La major part dels articles són d'importació.

Ara la paraula *freaks* s'ha posat de moda i se n'ha desvirtuat el sentit autèntic, però al carrer d'Alí Bei hi ha un establiment que ja duia el nom de Freaks abans que es posés de moda. La raresa és la seva característica principal, però en el bon sentit, ja que els veritables amants del cinema, del còmic i els llibres de fotografia i disseny hi poden trobar material que no trobaran gairebé enlloc més. La major part dels articles són d'importació i això, en el cas del cinema, ens permet trobar

versions originals, edicions especials, pel·lícules i sèries no editades aquí, o trobar una pel·lícula molt abans que s'estreni al nostre país. Porten l'establiment el Francisco, l'Enrique i el Lorenzo. Tenen tres locals, un al costat de l'altre, per a cadascuna de les temàtiques. L'oferta de Freaks fa que bona part dels seus clients siguin especialistes o grans aficionats.

Freaks
C. Alí Bei, 10 / Tel.: 93 232 98 64

POLIESPORTIU

La Milla Sagrada Família 2007 presenta un nou trofeu internacional

La tradicional Milla Sagrada Família es disputarà el proper dia 22 d'abril

Pere S. Paredes

Aquest any, la Fundació Claror, organitzadora de la prova atlètica la Milla Sagrada Família, està d'enhorabona, perquè les dues curses professionals, que des de l'any 2002 ha organitzat dintre dels actes esportius de la Milla sota el nom de Gran Premi Gaudí, han vist reconeguda la seva trajectòria i han passat a dir-se Trofeu Internacional Ciutat de Barcelona.

El barri de la Sagrada Família acollirà la XXIII edició de la Milla Sagrada Família, una cursa atlètica de 1.609 metres que va començar a disputar-se l'any 1985.

Aquests Trofeus Internacionals Ciutat de Barcelona són dues curses professionals on es convidava una vintena d'atletes de l'elit nacional i internacional, tant en sèries masculines com femenines.



En edicions anteriors, hi van participar entre 1.600 i 1.800 atletes.

La Milla Sagrada Família ha anat creixent, any rere any, en nombre d'inscrits, i en les darreres edicions ha oscil·lat entre els 1.600 i els 1.800. El recorregut actual, establert des de l'any 2003, es fa pels voltants del temple de la Sagrada Família i les dues places que l'envolten (plaça de la Sagrada Família i plaça de Gaudí).

Segons els organitzadors, amb la milla han complert dos objectius: promoure l'esport per a tothom,

És una cursa atlètica de 1.609 metres, pels voltants del temple de la Sagrada Família

perquè la cursa és gratuïta i oberta a la participació de totes les persones, i prendre part, juntament amb el Districte de l'Eixample, als actes de la Festa Major del barri de la Sagrada Família.

Les inscripcions són gratuïtes i es poden formalitzar fins al 19 d'abril del 2007.

Més informació:

<http://www.claror.cat>

Telèfon: 93 476 13 90

Als diferents centres esportius gestionats per la Fundació Claror



COSES DEL BARRI?

per MANEL



MULTIMÈDIA

TELEVISIÓ

Barcelona Televisió

"Hola Barcelona"

De dilluns a divendres, de 12.30 a 15.30 h

Dissabte i diumenge, de 14 a 15.30 h

Canal 39 UHF i Canal 26 TDT

RÀDIO

COM Ràdio - 91.0 FM

Travessera de les Corts, 139.

Tel. 93 508 06 00

PUBLICACIONS

Revista Esquerra de l'Eixample

Associació de Veïns i Veïnes

Av. Roma, 139, bxs. Tel. 93 453 28 79

Revista Cor Eixample

Consell de Cent, 352. Tel. 93 487 12 43

Revista Fort Pienc

Nàpols, 146. Tel. 93 231 11 46

Revista Sagrada Família

Associació de Veïns Sagrada Família.

València, 417, local 4. Tel. 93 459 31 64

Sant Antoni 2000 L'Informatiu

Associació de Veïns de Sant Antoni

Av. Mistral, 30, bxs.

INTERNET

Agenda



L'apartat de l'Agenda del web bcn.cat és una completa guia cultural i d'oci de la ciutat de Barcelona, on es pot trobar informació destacada i permanentment actualitzada de tots els espectacles, exposicions, concerts, actes per a infants, activitats esportives, obres de teatre i dansa i fires que se celebren a la ciutat. El web conté un potent cercador d'actes i un calendari on només amb un clic podreu conèixer tot allò que es fa cada dia a Barcelona.

www.bcn.cat/agenda

Mirades de Barcelona



El web bcn publica el catàleg en línia, en format llibre virtual, amb les fotografies participants del concurs Fotoweb 2006, que organitza l'Ajuntament de Barcelona per promoure la participació ciutadana. El catàleg consta d'un índex que permet accedir a totes les fotografies per alguna de les quatre categories del concurs, o pel nom dels autors i autores de les imatges.

www.bcn.cat/catalegdebarcelona

ENTREVISTA**Sònia Pereyra i Jaume Ferrer**, membres del Consell Ciutadà de l'Eixample

“La gent no participa perquè desconeix el poder de la seva participació”

Ell treballa en una empresa d'importació de marisc a Mercabarna. Ella compagina les feines d'administrativa amb un programa a Ràdio Ciutat de Badalona. Mai no havien participat en la vida pública del seu barri, fins que els va tocar formar part del Consell Ciutadà de l'Eixample



Gerard Maristany

Vostès formen part del màxim òrgan de participació del districte. I ho fan com a ciutadans a títol individual, sense representar cap entitat ni institució. Com ho van fer per entrar-hi?

Sònia Pereyra (SP): És per una qüestió d'empadronament. La nostra elecció es va fer de forma aleatòria. A través d'un sorteig a partir del padró, es van escollir ciutadans de diferents barris.

És a dir, que no ho van escollir vostès?

Jaume Ferrer (JF): Dels 69 membres del Consell, n'hi ha 22 que han estat escollits d'aquesta manera. Hi va haver gent a qui li va tocar i que en principi s'hi van mostrar interessats, però van venir a la primera o la segona reunió i no hi han tornat més.

SP: Hem debatut sobre aquest tema i s'ha aprovat que hi hagi altres maneres d'entrar al Consell, perquè hi ha gent a la qual agradaria participar encara que no els toqui. [Vegeu requadre.]

I què en treuen, de formar part del Consell?

SP: Tenim informació més directa, perquè se'ns passen els plans que s'han de realitzar, quan es fan, quins pressupostos hi ha..., i a més, tot i que no tenim un vot decisiu, podem opinar i donar idees que després s'han fet realitat.

Poden posar exemples concrets? Quines propostes del Consell Ciutadà s'han acabat fent realitat?

JF: Quan se'ns va presentar el Pla d'Actuació del Districte del 2004 al 2007, des del Consell es va comentar la idea de pacificar el trànsit al carrer del Comte Borrell. Aquesta idea no va sortir d'un tècnic municipal, i ara s'està realitzant.

Més exemples, si us plau.

SP: Just davant de casa meua hi ha un espai de l'Ajuntament on no s'estava fent res. En una de les reunions vaig treure aquest assumpte i em van dir que s'hi faria l'hort urbà de la Sagrada Família. Bé, jo directament no hi vaig influir, perquè el pla ja estava fet, però em fa l'efecte que amb això es va activar, es va fer més



Tant Jaume Ferrer com Sònia Pereyra participen al Consell a títol individual.

ràpidament.

JF: Les propostes del Consell no són vinculants, però quan veus que proposes alguna cosa i es té en compte, et motives. Abans d'entrar en aquest òrgan, jo veia l'Ajuntament com una cosa molt distant: posen multes, cobren l'IBI, i aquestes coses que tothom sap que fa l'Ajuntament, com si només estigués per cobrar i tocar els nassos. Des que estic aquí dintre, veig que és una institució molt més propera, que realment es preocupa a la seva manera –hi pots estar d'acord o no– pel benestar dels ciutadans de Barcelona.

D'una enquesta publicada fa temps, se'n desprenia que els ciutadans valoraven molt positivament l'existència d'òrgans de participació, però que hi havia poques ganes d'implicar-s'hi...

SP: Jo crec que de vegades no es participa pel desconeixement de la força que pot tenir aquesta participació. Es veu com una cosa llunyana, complexa, i no és així.

JF: Al mateix Ajuntament li va molt bé tenir canals de participació com

el Consell Ciutadà, perquè la gent té una manera de dir com vol que es facin les coses. Fent-li cas, s'eviten pancartes, protestes i haver de refer el projecte una vegada ja ha estat fet. Pots fer això fa més lentes les obres públiques, però també les fa més viables.

Apunteu-vos al Consell!

El Consell Ciutadà ha reformat el sistema pel qual va renovant periòdicament els ciutadans que hi participen a títol individual. A partir d'ara, en lloc d'escollir-los aleatòriament, s'elegiran per sorteig entre una llista de ciutadans que s'hagin mostrat interessats a participar-hi. Dissabte 5 de maig, el Consell Ciutadà tindrà un estand propi a la Mostra d'Entitats que s'instal·larà a l'avinguda de Mistral. Tothom qui ho desitgi es podrà apuntar allà mateix. En Jaume i la Sònia hi seran per compartir amb els veïns i veïnes la seva experiència participativa.

Redescobreix els espais públics.

Són teus. Cuida'ls.

Places, parcs i jardins, ramblers.

Tens una guia per passejar, parlar amb la gent, jugar amb els teus fills, emplenar-te de sol i gaudir de Barcelona.

Nova Guia Passeja't per Barcelona.

Adquireix-la a les Oficines d'Atenció al Ciutadà (OAC).

BCNetal

Ajuntament de Barcelona

www.bcn.cat