

ENTREVISTA

Pàg. 8



Jordi Melgarejo

President de la Federació de Colles de Sant Medir

"És una festa amb més de 160 anys que es manté viva per l'esforç de la gent"

EQUIPAMENTS

Pàg. 4

El nou Espai Jove acull el Punt d'Informació Juvenil de Gràcia

HISTÒRIA

Pàg. 6

Gràcia fa una crida per recuperar la memòria històrica de l'editorial Bruguera

SERVEI PÚBLIC

Pàg. 6

Retirada gratuïta de plaques franquistes
Ampliat el termini fins al final de març

POLIESPORTIU

Pàg. 7

Bicibarris

Dedica la passejada de gener a l'obra de Mercè Rodoreda



Millores a l'avinguda Sant Josep de la Muntanya

ACTUACIÓ

Es renova entre el carrer Olot i el passatge Mercedes

MILLORES

Els vianants tindran més espai gràcies a l'ampliació de voreres

PROJECTE

Forma part del Pla de millora de l'espai públic per als anys 2008-2011

Pàg. 3



Les escoles públiques de Gràcia fan portes obertes



Les famílies poden visitar les escoles per conèixer-les millor.

Les escoles públiques de Gràcia estan fent jornades de portes obertes per tal que els pares puguin conèixer millor l'oferta educativa del districte abans de fer la preinscripció i matriculació per al curs 2009-2010. La campanya s'acabarà el maig i comprèn totes les etapes educatives: escola bressol, primària i secundària. La novetat per al proper curs és l'entrada en funcionament de l'Escola Bressol Municipal Vallcarca (av. Vallcarca, 227-229) i del CEIP Bailèn, situat provisionalment a la plaça del Poble Romaní, mentre es construeix l'equipament definitiu al carrer Bailèn, 225-231. Aquests dos col·legis admeten inscripció per al curs vinent.

Pàg. 5



INFOÚTIL

ATENCIÓ AL CIUTADÀ

Oficina d'atenció al ciutadà (OAC)
 Francisco Giner, 46.
Telèfon d'informació 010
 (0,45 € IVA inclòs d'establiment de trucada, més
 0,06 cèntims IVA inclòs per minut tarifada per segon)
Telèfon del Cívisme 900 226 226
Síndica de Greuges de Barcelona 93 413 29 00
 Ronda Sant Pau, 43-45, 3r.

CENTRES CÍVICS I CULTURALS

Centre cívic El Coll 93 256 28 77
 Aldea, 15-17.
Centre cívic La Sedeta 93 207 36 13
 Sicília, 321.
Casal de barri Cardener 93 210 63 91
 Cardener, 45.
Centre artístic Tradicionari 93 218 44 85
 Travessia Sant Antoni, 6-8.

BIBLIOTEQUES

Biblioteca Jaume Fuster 93 368 45 64
 Pl. Lesseps, 20.
Biblioteca Vila de Gràcia 93 284 77 90
 Torrent de l'Olla, 104
Biblioteca del centre de treball i documentació 93 217 95 27
 Gran de Gràcia, 126.

SERVEIS SOCIALS

Centre El Coll-Zona Nord 93 256 28 88
 Aldea, 15.
Centre serveis socials Gràcia 93 291 43 25
 Pl. Rius i Taulet, 6.
Of. serveis socials Generalitat 93 284 27 21
 Providència, 42.
Centre d'atenció a disminuïts (infants) 93 458 99 08
 Grassot, 3, 4t.

GENT GRAN

Casal d'avis de Gràcia 93 217 94 11
 Mozart, 24.
Casal d'avis Montmany 93 285 04 74
 Montmany, 45.
Casal d'avis de Penitents 93 212 60 62
 Pg. Vall d'Hebron, 76-78.
Casal d'avis La Miranda 93 284 01 26
 Av. Coll del Portell, 74.
Casal d'avis Siracusa 93 219 10 40
 Siracusa, 23-27.

ALTRES SERVEIS

Punt d'informació jove 93 284 75 73
 Gran de Gràcia, 190-192.
Punt d'informació i atenció a les dones 93 291 43 30
 Pl. Vila de Gràcia, 6.
Centre d'informació i recursos per a les dones 93 285 03 57
 Camèlies, 36.
Oficina de rehabilitació 93 291 65 55
 Pl. Vila de Gràcia, 2, 2n.
Centre de recursos Barcelona Sostenible 93 237 47 43
 Nil Fabra, 20.
Arxiu municipal de Districte 93 285 03 57
 Pl. Lesseps, 20-22
C. de normalització lingüística 93 217 87 23
 Príncep d'Astúries, 54, 2n.
Centre de recursos pedagògics 93 415 50 98
 Topazi, 29.

SEGURETAT

U.T. Guàrdia Urbana Gràcia
 Av. Vallcarca, 205.
Comissaria Mossos d'Esquadra
 Av. Vallcarca, 169-205.
Emergències Guàrdia Urbana 092
Emergències Mossos d'Esquadra 088

SERVEIS URGENTS

Telèfon únic d'emergències 112
Urgències sanitàries 061
Cos Nacional de Policia 091
Bombers 080

SALUT

CAP Pare Claret 93 208 25 70
 Sant Antoni Maria Claret, 19-23.
CAP Larrard 902 011 040
 Travessera de Dalí, 79.
CAP Vallcarca
 (Parc sanitari Pere Virgili) 93 259 44 22
 Av. Vallcarca, 169-205.
 (Edifici Pedraforca)
Servei d'urgències de l'Hospital de l'Esperança (24 h) 93 367 41 00
 Av. Santuari de Sant Josep de la Muntanya, 12.
Centre de salut mental d'adults de Gràcia 93 218 93 02
 Mare de Déu del Coll, 41.

FARMÀCIES

www.farmaciesdeguardia.com



L'AGENDA

Música

Dissabte 14 i 21 de març
Semifinalistes concurs Maria Canals

A les 20 h. Orfeó Gracienc (Astúries, 83)
 Concerts de violoncel i piano, respectivament.

Dissabte 14 i 28 de març
Els Tranquils

A les 12 h (dia 14). Mercat de l'Abaceria
 A les 12 h (dia 28). Mercat de la Llibertat
 Folk als mercats.

Divendres 20 de març
Amanida Folk (ball)

A les 22 h. CAT (travessia de Sant Antoni, 6-8)
 Concert per ballar amb Mara Aranda i Solatge.

Dijous 26 de març
Ars Veritas

Auditori Jaume Fuster (pl. Lesseps, 20-22)
 Entre el classicisme i el romanticisme. Ponent de la xerrada: Claudi Cisneros.

Divendres 27 de març
Txus Blues & Jose Bluefingers

A les 21 h. Centre cívic La Sedeta (Sicília, 321)
 Presentació del seu darrer treball, *Enfermos de blues*, amb un estil satíric.

Dissabte 28 de març
Els Torrats

A les 21.30 h. Centre cívic El Coll (Aldea, 15)
 Una banda de versions de rock en català.
15a Mostra de Música de l'Escola de Música del SEK de Gràcia
 A partir de les 9 h. SEK (Riera Can Todà, 25)
 Mostra de música instrumental en la qual participen centenars de nens.

Exposicions

Del 2 al 27 de març
La petjada ecològica

Lluïsos de Gràcia (pl. del Nord, 7-10)
 Mostra cedida pel Centre de Recursos Barcelona Sostenible. Dins la segona edició de la Verdina, un seguit d'activitats relacionades amb l'ecologia, la sostenibilitat i el respecte pel medi ambient.

De 16 de març al 12 d'abril
Castellers de la Vila de Gràcia

El Cercle (Santa Magdalena, 12)
 Exposició fotogràfica.

Infantil

Dimarts 17 de març
Peter Pan

A les 18 h. Bibl. Vila de Gràcia (Torrent de l'Olla, 104)
 Ens posarem les ales i farem un viatge fantàstic al País del Mai Més.

Dimecres 18 de març
Contes solidaris

A les 18 h. Bibl. Vila de Gràcia (Torrent de l'Olla, 104)
 Amb la col·laboració de l'Associació de Narradors i Narradores.

Dissabte 21 de març
Sóc una nena!

A les 18 h. Centre cívic El Coll (Aldea, 15)
 Rondalles contades i cantades on les protagonistes són nenes, noies i dones, valentes i enginyoses, d'arreu el món.

Dimenge 29 de març
Ot el Bruixot

A les 12 h. Lluïsos de Gràcia (pl. del Nord, 7-10)
 Fent un truc de màgia, l'Ot el bruixot es converteix en marioneta per prendre vida davant del públic. Cia. Ninus.

Activitats

Dissabte 14 de març
La Gràcia de les dones

A les 10 h. Punt de sortida: pl. de Rius i Taulet
 Passejada pels carrers i les places de Gràcia per conèixer el paper de la dona en els darrers segles. Incripcions: Taller d'Història de Gràcia. Tel.: 647 843 084.
 Preu: 9 euros.

Dijous 19 de març
El camp d'en Grassot. Família i territori

A les 20 h. Federació Festa Major de Gràcia (C. Igualada, 10)
 Tertúlia amb l'autor del llibre, Antoni González Moreno-Navarro, soci del Taller d'Història de Gràcia.

Divendres 20 de març
La dona i el còmic en el món

A les 19 h. Biblioteca Jaume Fuster (pl. Lesseps, 20-22)
 Xerrada a càrrec d'Antoni Guiral, periodista i divulgador de còmics.

Divendres 27 de març
Nina Fajdiga

A les 19 h. La Caldera (Torrent d'en Vidalet, 43)
 En el procés de creació de *Sugar Rush*. Aula oberta.
 Entrada lliure. Places limitades.

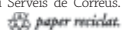


www.bcn.cat/publicacions
bcnrevistes@bcn.cat



Ajuntament de Barcelona

Una publicació de l'Ajuntament de Barcelona. Consell d'Edicions i Publicacions: Carles Martí, Enric Casas, Eduard Vicente, Jordi Martí, Jordi Campillo, Glòria Figuerola, Víctor Gimeno, Màrius Rubert, Joan A. Dalmau, Carme Gibert, José Pérez Freijo. **Director:** Enric Casas. **Director editorial:** José Pérez Freijo. **Director de continguts:** Joan Àngel Frigola. **Relacions Institucionals:** Joan Ariza. **Redacció:** Pilar Fernández, Felícia Esquinas, Núria Mahamud, Daniel Venteo, Pere S. Paredes, Josep Maria Contel, Joan Anton Font, Dolores Roset, Beatriu Sanchis, Daniel Romani, David Sabaté, Thais Gutiérrez, Jordi Miró, Isabel Deniel. **Coordinació general:** José Miguel Esteban. **Coordinació de fotografia:** Rafael Escudé i Joan Soto. **Fotografia:** Antoni Lajusticia, Pepa Álvarez, Cristina Diestro, Josep Maria Contel, Luis Clua, Julio Parralo, Ariadna Borràs, Vicente Zambrano, Jordi Todó-TAVISA i Èric Lluent-LIndependent. **Disseny:** Subirà i Associats. **Maquetació i preimpresió:** Agustín Viguera, Cristina Vidal. **Edició WEB:** Miquel Navarro. **Producció:** Maribel Baños. **Impressió:** Printer Industria Gráfica Newco, SL. **Manipulació:** General Servei, SA. **Distribució:** M. Àngels Alonso i Serveis de Correus. **Administració:** Ascensió García. Departament d'Imatge i Producció Editorial. Pg. Zona Franca, 60. 08038 Barcelona. **Dipòsit legal:** B. 29.175-1994.



En marxa les obres de millora de Sant Josep de la Muntanya



Obres a l'avinguda Sant Josep de la Muntanya, a l'alçada del carrer Mercedes.

La remodelació de l'avinguda del Santuari de Sant Josep de la Muntanya forma part del Pla de millora integral de l'espai públic de la ciutat per als anys 2008-2011, obres que requereixen una inversió econòmica total de 136 milions d'euros

Daniel Venteo

Ja han començat les obres que han de permetre la transformació de l'avinguda del Santuari de Sant Josep de la Muntanya, en el tram comprès entre el carrer d'Olot i el passatge de Mercedes. Les obres faran possible la remodelació total de la calçada destinada al trànsit de vehicles de manera que hi hagi un carril per a la circula-

ció de cotxes i una zona d'aparcament al costat Llobregat. Això permetrà una notable ampliació de les voreres per als vianants, perquè es deixaran al mateix nivell que la calçada central i transformaran el carrer en una plataforma única. Les obres també permetran la renovació integral de la xarxa d'enllumenat, amb el soterrament de les línies aèries i la

instal·lació de nous punts de llum, així com la plantació d'una nova filera d'arbres, la renovació del mobiliari urbà i la neteja de façanes i superfície de pintades.

Les obres formen part del Pla de millora integral de l'espai públic de la ciutat per als anys 2008-2011. L'avinguda del Santuari de Sant Josep de la Muntanya és un dels tretze carrers del paquet

d'obres que van començar el passat mes de desembre al conjunt de Barcelona. Amb un inversió total d'uns 136 milions, aquest Pla permetrà actuar en 1.640 carrers i places, és a dir, un 40% dels 4.129 espais que conformen l'espai públic de la capital catalana. A més de la renovació dels carrers, en el Pla destaquen les actuacions dirigides a reduir l'impacte de la contaminació lumínica sobre el cel de la ciutat gràcies a la instal·lació de 23.000 de les anomenades lluminàries netes. L'estalvi energètic amb les noves lluminàries, més eficients d'altra banda, serà de més de 5.300.000 Kw/h a l'any.

A més dels 183 carrers principals que seran transformats totalment, el Pla tam-

bé preveu un altre gran paquet d'actuacions en 247 vies amb inversions destacades. Així, es renovarà l'enllumenat a 37 carrers i en alguns casos també se soterraran línies elèctriques de baixa tensió. A més, s'instal-

El tram de l'avinguda comprès entre el carrer d'Olot i el passatge de Mercedes serà renovat totalment

larà paviment sonoreductor en una cinquantena de carrers, de manera que s'actuarà sobre uns 600.000 metres quadrats de superfície a tota la ciutat.

Quina és la seva opinió sobre el projecte de reforma de l'avinguda de Sant Josep de la Muntanya?



Guadalupe Jiménez
Sense feina

Em sembla bé. Tot el que siguin millores és bo. Penso que serà molt més còmode per al veïnat, però com a contrapartida hi haurà molt més turisme que optarà per aquesta ruta.



Cristina Pararols
Farmacèutica

Em sembla perfecte. La gent del barri guanyarà en comoditat. Penso que s'hauria d'acompanyar de cartells indicadors per aprofitar el mirador que hi ha aquí a prop.



Juan Manuel Ortiz
Electrònic

No hi guanyarem gaire, els veïns, més aviat penso que serà el turista el que en sortirà beneficiat. Esperem que estigui acabat per fer-ne una valoració més ajustada.



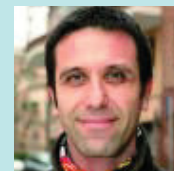
Germen Soriguera
Autònom

Penso que és complicat de cara a les dificultats que té el veïnat, i al final qui en sortirà guanyant no serem nosaltres, sinó el turista.



Susanna Nieto
Administrativa

Ja era hora que ho fessin, perquè aquí dalt la mobilitat està molt malament. Ho trobo molt bé i penso que hi sortirem guanyant.



Joan Carles Asensio
Enginyer agrònom

Personalment m'anirà perfecte. Jo visc al mateix carrer i sempre és bo que amplïin voreres i hi facin una millora urbanística.

ÀLBUM HISTÒRIC

J. M. Contel

La colla Monumental (I)

En plena postguerra, el bar Monumental del carrer Gran era un lloc de trobada de botiguers i comerciants de Gràcia. A banda de les partides de dòmino i subhastat, també s'hi feien tertúlies i reunions de grups d'opinió de persones que tenien influència a l'exvila. El 1947, s'hi va començar a configurar la colla de Sant Medir Monumental. La idea de formar una nova colla va sorgir de Ramon Lloret i Miralles, pastisser; Josep Cabanes, que es dedicava a servir llet de cabra, i Joan Joé, tripaire amb parades al mercat. A aquest grup, s'hi afegiren Federico Vallès, propietari del Monumental, i Francesc Milà. De les converses d'aquestes persones, en va sortir finalment la colla Monumental, que prenia el nom del bar on es va gestar. Endegada tota la paperassa que calia fer per ser acceptada com a associació en aquells moments, la colla rebia oficialment el vistiplau del Bisbat de Barcelona, l'11 de maig de 1948, mentre que el 14 de desembre aconseguia l'aprovació definitiva del Departament d'Associacions del Govern Civil de Barcelona.

El primer president d'aquesta entitat va ser Ramon Lloret, i el primer secretari fou Francesc Milà. Un dels seus primers acords va ser la confecció de la bandera de la colla, la qual fou encarregada als artistes de Gràcia senyor Arisa i senyora Marcos. El 8 de desembre de 1948, la bandera va ser beneïda a la parròquia de Santa Maria de Jesús de Gràcia, on actuaren com a padrins la senyora Carme Pubill de Parareda i el senyor Clemente Parareda i Artigas. El 3 de març de 1949, la colla feia la seva primera sortida.

Si té fotografies o documents del seu barri, en pot fer donació a l'Arxiu Municipal del Districte, 93 368 45 66



Foto familiar dels components de la colla als seus inicis. (Foto: Colla Monumental)

EQUIPAMENTS

El Punt d'Informació Juvenil de Gràcia es trasllada a l'Espai Jove



El Punt d'Informació Juvenil ha guanyat espai amb el trasllat.

El Punt d'Informació Juvenil de Gràcia estrena nova seu, amb el trasllat a la planta baixa de l'Espai Jove de Gràcia

Dolors Roset

El Punt d'informació juvenil de Gràcia (PIJ) està dirigit a joves d'entre 12 i 35 anys. Allí poden trobar informació sobre habitatges protegits de lloguer i compra i de promocions especials per a joves, suport per accedir a una feina, explicacions sobre el voluntariat i de quina manera participar-hi, documentació sobre associacionisme i com posar-se en contacte amb les diferents entitats, dossiers i fullets sobre formació reglada i no reglada, entre altres informacions d'interès per a joves.

Al punt també hi ha altres serveis per als joves, entre els quals destaquen l'accés gratuït a Internet, una cartellera on els joves tenen l'oportunitat de penjar di-

versos anuncis relacionats amb feina i habitatge, espais d'autoconsulta per informar-se i assessorament personal perquè els joves vagin als llocs més escacients on els puguin ajudar en les seves consultes.

Al PIJ, els joves poden trobar informació sobre tot tipus de temes del seu interès

El Punt d'Informació Juvenil estava situat fins ara a la Biblioteca Vila de Gràcia i s'ha traslladat al nou Espai Jove per tal d'oferir millors serveis. De fet, el PIJ va començar a funcionar uns dies abans de que s'inaugurés oficialment l'Espai Jove,

un equipament de 2.400 metres quadrats, situat en un petit palau del segle XIX catalogat, que ha estat remodelat per tal de dedicar-lo totalment als joves.

A part del PIJ, el centre també té espais polivalents i d'assaig musical, un auditori insonoritzat per a 400 persones i una sala d'actes per a 200 al pis de dalt, que s'ha afegit a l'edifici. A aquestes noves instal·lacions, s'hi han traslladat les entitats del districte i la seu del Consell de la Joventut de Barcelona (CJB). A més a més, hi ha un centre de recursos per a les associacions juvenils de tota la ciutat.

Més informació:

PIJ de Gràcia

Gran de Gràcia, 190-192

De dilluns a divendres, de 17 a 22 h

Dimarts i dijous, també d'11 a 14 h

L'EIXAMPLE, 150 ANYS D'HISTÒRIA

Lluís Permanyer

L'any 2009 es commemora el 150 aniversari de l'aprovació del Pla Cerdà. Un segle i mig després, Barcelona no està urbanísticament acabada. Amb la transformació iniciada el 1859 Cerdà apostava per canviar la societat a partir de transformar la ciutat. Un esplèndid recorregut per les interioritats dels fonaments en què es basa la personalitat de Barcelona dels segles XIX i XX.

2008, 206 pàgines. Format: 24,5 x 25 cm. PVP: 47,5 €. ISBN: 978-84-98560-131-5



Jornades de portes obertes a les escoles públiques de Gràcia

Les jornades permeten als pares conèixer l'oferta educativa pública del Districte, el qual incorporarà dos centres nous el curs vinent: l'escola bressol Vallcarca i el CEIP Bailèn

Redacció

Com a pas previ a la campanya de preinscripció i matriculació per al curs 2009-10, els centres educatius públics de Gràcia fan jornades de portes obertes perquè els pares coneguin millor l'oferta educativa del districte. Les jornades, que van començar al final de gener i s'acabaran a principi de maig, consisteixen en una visita al centre, on s'ensenyen les instal·lacions i s'explica el projecte pedagògic, els serveis i el funcionament del col·legi. Es fan portes obertes a totes les etapes educatives: escola bressol, infantil i primària i secundària. Cada centre estableix unes dates de visita i/o organitza visites o entrevistes concertades a petició dels pares.

La novetat per al curs vinent és l'entrada en funcionament

de dos nous equipaments educatius. Es tracta de l'Escola Bressol Municipal Vallcarca (avinguda Vallcarca, 227-229) i del Centre d'Educació Infantil i Primària Bailèn. Aquest últim estarà situat provisionalment a la plaça del Poble Romaní mentre es construeix

Es poden visitar els centres d'educació primària, secundària i les escoles bressol

l'equipament definitiu al solar adquirit per l'Ajuntament al carrer Bailèn, 225-231, el qual es preveu que estigui enllestit per al curs 2010-11. Ateses les circumstàncies, cap dels dos centres faran portes obertes, però les famílies in-

teressades poden fer-hi igualment la inscripció per al proper curs.

El Districte ha publicat un follet informatiu sobre les jornades de portes obertes, el qual es pot trobar a diferents equipaments municipals i a l'Oficina d'Atenció al Ciutadà (carrer Francisco Giner, 46). Abans de fer la preinscripció, el Consorci d'Educació de Barcelona recomana informar-se sobre l'oferta de places de tots els ensenyaments sufragats amb diners públics i els llocs vacants a cada centre, així com els criteris de prioritat en l'admissió d'alumnes. També és important saber l'àrea territorial de proximitat de cada escola, perquè permet obtenir punts a l'hora de sol·licitar la plaça i l'adscripció entre els diferents centres per tal de garantir la continuïtat dels estudis.

Més informació:

Consorci d'Educació de Barcelona
Tel. 93 551 10 00
www.bcn.cat/gracia
www.edubcn.cat



Les escoles obren les portes a pares i mares.

→ NOTÍCIES

L'estació de Penitents estrena ascensors

Els nous ascensors de l'estació de Penitents de la L3 van entrar en servei el 30 de gener passat. Les obres de millora de l'accessibilitat hi han permès instal·lar-ne tres, un d'exterior a la cruïlla del carrer d'Anna Piferrer i l'avinguda Vallcarca i dos a l'interior. L'estació també s'ha adaptat a persones invidents, amb l'habilitació d'encaminaments específics. La inversió puja a 1,4 milions d'euros.

15a Mostra de Música de l'escola SEK

El Col·legi Sant Estanislau de Kostka (Riera de Can Toda, 29-31) organitza la 15a Mostra de Música Instrumental per a infants i joves, que tindrà lloc dissabte 28 de març, de 9,30 a 14 h i de 16 a 22 h. Hi participaran 690 músics de 27 escoles d'arreu de Catalunya. El 27 de març hi haurà un concert de l'Orquestra de Cambra de Gràcia i la Coral Unda Maris (20 h). Les activitats són obertes al públic i gratuïtes.



Festes de Sant Medir

Les festes de Sant Medir es van iniciar el 22 de febrer amb un pregó a càrrec del periodista Ferran Monegal. El 3 de març es van fer les tradicionals ofrena floral, missa i desfilada de les colles pels carrers de Gràcia. El 25 d'abril, a partir les 11 h, tindrà lloc als Lluïsos (pl. del Nord) una matinal infantil i el lliurament dels premis dels concursos "Pinta Sant Medir" i "Explica'ns Sant Medir".

Més patis d'escola oberts

El CEIP La Sedeta (c. Indústria, 67-73), el CEIP Reina Violant (c. Trilla, 18) i el CEIP Jovellanos (c. Sardenya, 420) s'han afegit al programa de patis oberts que impulsa "Temps de barri, temps educatiu compartit". L'objectiu és oferir a les famílies nous espais d'ús públic que complementi la xarxa d'equipaments del barri. Els patis s'obren a infants i joves fora de l'horari escolar i els caps de setmana.

Nou cicle de música clàssica a la Biblioteca Jaume Fuster



Concert a l'auditori de la Biblioteca Jaume Fuster.

Redacció

El nou cicle Joves Clàssics amb Gràcia és una iniciativa del Districte i l'Associació d'Amics de la Música de Barcelona amb l'objectiu de crear un espai de divulgació de la música clàssica a Gràcia. És un cicle de concerts-conferència on un ponent de l'Associació presenta i situa l'obra musical que interpreten els joves músics i formacions. Les actuacions es fan a l'auditori de la Biblioteca Jau-

me Fuster (pl. Lesseps, 22), a les 19 h, i l'entrada és gratuïta. Aquesta primera edició va començar el gener i finalitzarà el juny. La propera trobada serà "Entre el classicisme i el romanticisme" (26 de març), amb Ars Veritas i Claudi Cisneros com a ponent. La següent serà "La percussió i el jazz" (16 d'abril), amb els músics Xavier Canals, Marc Garcia, Oriol Jiménez i Josep Maria Gual, i la ponència de Lluís

González. El concert del 21 de maig estarà dedicat a "El piano en el romanticisme europeu", i el del 18 de juny als "Compositors catalans de la segona meitat del segle XX". A més, el 20 de març conclourà l'11è cicle de Nits Clàssiques de Gràcia, organitzat pel Districte i l'associació Musicae, amb un recital del cor de veus blanques Cantabile a l'Espai Jove Gràcia (Gran de Gràcia, 190-192) a les 21 h. L'accés hi és gratuït.

SERVEI PÚBLIC

Retirada gratuïta de plaques franquistes



Daniel Romani

Fins al dia 31 de març es pot demanar a l'Ajuntament de Barcelona la retirada de plaques amb simbologia franquista dels habitatges de la ciutat. Aquesta retirada es farà amb caràcter gratuït i sempre a petició dels veïns de l'immoble. L'Institut Municipal del Paisatge Urbà i la Qualitat de Vida ha decidit ampliar el termini per fer-ne la sol·licitud fins a finals d'aquest mes, perquè un nombre significatiu de veïns de les comunitats de propietaris no havien pogut celebrar l'any passat la reunió que incloïa la possibilitat de retirar la placa amb símbol franquista del seu habitatge a l'ordre del dia.

Aquesta iniciativa forma part d'una campanya general per a la retirada dels símbols franquistes a Barcelona, que comprèn també els símbols que hi ha als edificis de titularitat municipal i als espais públics (carrers, places, parcs i jardins), d'acord amb la Llei de la Memòria Històrica.

L'inventari dels símbols franquistes de Barcelona, fet per la historiadora de la Universitat de Barcelona Pilar Mateo, posa de manifest que a la ciutat queden pocs símbols franquistes. La major part són plaques d'habitatges públics de l'antic règim, amb el jou i les fletxes o amb altres al·lusions al franquisme. És previst que la retirada de les plaques es faci aquest mateix any 2009.

Més informació:

T. 93 256 25 25

www.bcn.cat/paisatgeurba

paisatgeurba@bcn.cat

HISTÒRIA

Gràcia vol recuperar la història de l'editorial Bruguera

El Districte i el centre cívic del Coll conviden a veïns i extreballadors de l'editorial a participar en la creació d'un gran arxiu documental



Imatge d'un dels edificis de l'editorial Bruguera, l'any 1955.

David Sabaté

Qui no ha rigut alguna vegada amb les aventures impossibles de Mortadelo i Filemón al capdavant de la TIA? O ha volat al costat del maldestre, però entranyable, superheroi Superlópez? O s'ha imaginat lluitant colze a colze amb els fornits Jabato o Capitán Trueno? Els personatges de la mítica editorial Bruguera —entre els quals trobem també els germans Zipi i Zape, el Rompetechos, el Botones Sarcinino i grans publicacions juvenils com *Pulgarcito* o *Tío Vivo*— continuen vius a la memòria de moltes persones,

a més de protagonitzar recentment i exitoses adaptacions al cinema o al teatre musical (*Mortadelo i Filemón*). L'editorial Bruguera ha mantingut sempre una relació molt estreta amb el barri del Coll. Des del seu inici com a editorial Gato Negro, molts veïns van treballar-hi, i això va marcar, en certa manera, la vida econòmica de la zona. El Districte de Gràcia i el centre cívic del Coll, que està situat a un dels edificis de l'antiga editorial Bruguera, es disposen ara a recuperar i conservar, amb l'ajuda vital de la família Bruguera, extreballadors de l'em-

presa, entitats i veïns, la memòria d'aquest patrimoni històric i cultural del barri. El projecte inclou la creació del Fons Bruguera, que es dipositarà a l'Arxiu del Districte, un objectiu pel qual serà fonamental la participació de tots aquells ciutadans que puguin

El projecte inclourà una exposició, tallers, taules rodones i l'edició de diverses publicacions

aportar documents (fotografies, revistes, nòmines o qualsevol detall relacionat amb la fàbrica), experiències personals i anècdotes, les quals podran comunicar directament al centre cívic del Coll. L'Arxiu es complementarà amb altres activitats com l'exposició "Factoria d'humor Bruguera", prevista per al setembre a la Biblioteca Jaume Fuster i al centre cívic del Coll, el qual acollirà també a la tardor un taller d'història al voltant de Jabato, com també diversos cicles i taules rodones. Es preveu, també, l'edició d'un documental i de diverses publicacions.

Més informació:

Centre cívic del Coll

C. Aldea, 15-17

Telèfon: 93 256 28 77

cclcoll@bcn.cat

EL TAULELL

Joan Anton Font

La tradició que sap adaptar-se als nous temps



A M. Boldú són fidels a l'elaboració artesana.

Al principi només era forn. Però han canviat molt les coses des que l'any 1939 el Josep Boldú i la Teresa Torres van obrir el negoci. Més endavant van afegir-hi també la pastisseria. La restauració i la degustació vindria amb la segona generació, la de la M. Dolors. I amb la tercera generació, la Marta, va entrar-hi el càtering i es va ampliar la venda al detall. El que no ha canviat amb el temps és l'elaboració artesana, tradicional i de qualitat. Part del personal que treballava a l'obrador amb els funda-

dors encara hi treballa i segueix el mateix mètode. En pastisseria s'han posat al dia constantment amb cursos a escoles de prestigi. A M. Boldú podem gaudir d'un bon esmorzar amb un cafetó, dinar, endur-nos el menjar a casa o bé encarregar-lo per a qualsevol ocasió. També hi trobem *delicatessen* i productes d'alta gamma, com els embotits, el foie o els vins.

M. Boldú

C. Móra d'Ebre, 64 / Tel. 93 284 78 45

POLIESPORTIU

Bicibarris dedica la passejada de gener a l'obra de Mercè Rodoreda



Participants al Bicibarris a la plaça Rius i Tauler.

El Bicicleta Club de Catalunya (BACC) presenta, per vuitè any consecutiu, itineraris culturals amb bicicleta per tots els districtes

Pere S. Paredes

El Bicicleta Club de Catalunya (BACC) organitza, des de l'any 2001, amb la col·laboració dels monitors de Biciclot i el suport dels districtes municipals, un cicle anual de rutes culturals amb bicicleta, que sota un tema comú tenen com a marc geogràfic els diferents districtes de Barcelona, que són visitats mensualment.

Aquest any el tema és "Mercè Rodoreda i la Barcelona del segle XX", i el passat gener es volia redescobrir els carrers i les places del nucli antic de Gràcia, l'antiga vila que l'escriptora

va donar a conèixer arreu del món gràcies a la seva novel·la *La plaça del Diamant*.

La ruta cultural amb bicicletes, que es va realitzar el passat 25 de gener, pretenia, segons els seus organitzadors, " cercar i trobar la mirada i les paraules de l'escriptora Mercè Rodoreda (1908-1983), que ens descobrirà la ciutat on vivia, la Barcelona del segle XX, plena de canvis històrics, polítics, socials i culturals".

La ruta de Gràcia va estar especialment fragmentada, donat que es posà l'accent en la lectura de fragments de la novel·la *La plaça del Dia-*

mant (1962), i també en la recuperació d'escenaris cinematogràfics de la pel·lícula *La plaça del Diamant* (1982) de Francesc Betriu.

El grup de Gràcia, de 43 persones i amb una mitjana d'edat de 35 anys, va visitar i va conèixer, mitjançant una guia especialitzada, tot un seguit d'informacions, històries i anècdotes relacionades amb l'obra de Mercè Rodoreda i Gràcia, tot esperant les següents passejades per Ciutat Vella i les Corts.

El projecte Bicibarris és una passejada que barreja l'activitat física amb la cultura

Bicibarris, alhora, pretén incentivar l'ús de la bicicleta per part de tots els ciutadans i saber utilitzar-la com el millor mitjà de transport per fer passejos i redescobrir la ciutat.

Aquestes rutes culturals, les quals barregen l'activitat física amb la cultura, estan estudiades al màxim perquè resultin del tot accessibles a tothom, sigui o no sigui practicant en l'ús de la bicicleta; és a dir, no hi ha fortes pujades, són planeres i tenen un munt de parades on descansar i escoltar les explicacions dels guies.

Més informació:

Bicicleta Club de Catalunya
Tel. 93 307 71 00 - 902 532 222
www.bacc.info
bicibarris@bacc.info



MULTIMÈDIA

TELEVISIÓ

Barcelona Televisió

"Hola Barcelona"
De dilluns a divendres, de 12 a 14 h
Canal 39 UHF i Canal 26 TDT
www.barcelonatv.cat

Gràcia Televisió

<http://graciatelevisio.cat>

RÀDIO

Ràdio Gràcia - 107.7 FM

Aldea, 15. Tel. 93 284 82 88

COM Ràdio - 91.0 FM

Travessera de les Corts, 139
Tel. 93 508 06 00

PUBLICACIONS

L'Independent de Gràcia

La Perla, 31. Tel. 93 217 44 10

Revista Gracinova

Muntaner, 521, entl.
De l'Associació de Comerciants Gracinova
Tel. 93 284 77 13

El teu comerç

Providència, 42.
Federació d'Associacions de Comerciants Industrials i Artesans de Gràcia.
Tel. 660 88 43 56

La Tortuga

www.latortuga.cat

INTERNET

Barcelona Visió

Aquest web és una gran aposta pel vídeo a Internet i permet veure audiovisuals sobre aspectes desconeguts de la ciutat. A més, disposa d'una base de dades de recursos audiovisuals de la ciutat i permet als usuaris enviar el seus vídeos sobre Barcelona.

www.bvisio.com

Canal Cultura

Canal Cultura vol potenciar el coneixement de l'actualitat cultural de la ciutat. Per fer-ho, compagina informació de caràcter textual amb continguts audiovisuals molt rellevants. Canal Cultura, tant a les seves seccions com a la seva plana principal, facilita un seguit d'enllaços a webs d'interès, de manera que respon a un altre dels seus reptes: esdevenir un portal de portals culturals.

www.bcn.cat/canalcultura

ENTREVISTA

Jordi Melgarejo, president de la Federació de Colles de Sant Medir

“És una festa amb més de 160 anys que es manté viva per l'esforç de la gent”

La festa de Sant Medir, que omple els carrers de caramels el 3 de març, és una de les més antigues que se celebren a Gràcia, ja que va ser iniciada per Josep Vidal Granés al segle XIX. Avui en parlem amb el seu president, Jordi Melgarejo



Josep Maria Contel

La primera festa com a president?

Sí, però prefereixo parlar en plural, perquè és la feina d'un col·lectiu, de la Junta de la Federació. Jo puc liderar un projecte, però els que primer t'han fet confiança són els que t'acompanyen en la seva realització.

Què em pot dir del projecte?

Doncs que és un projecte de renovació de la Federació com a entitat. La festa de Sant Medir com a tal és la que hi ha. Ara bé, a partir d'aquí s'hi poden fer alguns canvis.

Quins?

Primer, un canvi d'imatge. Pensem que en un moment com aquest, en el qual la imatge es bàsica, cal canviar algunes coses, com la pàgina web o la producció gràfica de l'entitat. Segon, cal fer un replantejament dels actes paral·lels a la festa. Això vol dir que, bo i mantenint la seva essència, cal aparcar els actes que no funcionen i donar una empenta o millorar els que poden funcionar millor...

Sí...

Aquest any també apostem per la sostenibilitat de la festa. En aquest sentit, potenciarem alguna acció puntual amb col·laboració dels tècnics de l'Ajuntament en la recollida de dades que ens permetin analitzar el seu procés i redreçar tot allò que sigui factible.

Alguna cosa més?

La publicació d'un petit llibret sobre diferents aspectes de la vida de Josep Vidal Granés, l'iniciador de la romeria, personatge que ha estat investigat per l'Esteve Camps. Bé, aquest serà el primer d'una sèrie de llibrets que anirem publicant i que substituiran el petit obsequi del sopar de recepció de les colles.

Molta feina, oi?

Això és el començament. L'any vinent continuarem per aquest camí, però cal dir que aquest any en què hem començat el nostre mandat, a mig exercici ja hem fet moltes coses.

Com és la Federació?

És una entitat que aplega diferents associacions, que a la vegada són molt heterogènies, que funcionem en assemblea i a més pertanyem territorialment a tres districtes diferents, on el contrapès de Gràcia en 22 colles està



Jordi Melgarejo amb el cartell d'aquest any, a la seu de la Federació.

en les 5 colles de Sarrià-Sant Gervasi i la de Sants. Per tant, és una entitat difícil de gestionar, en la qual s'ha de donar la rellevància a totes les colles, però des del carrer s'associa la festa de Sant Medir amb Gràcia.

“La primera colla va ser la dels seguidors d'en Vidal Granés a Gràcia”

Quin és el paper de les colles de Gràcia?

El central. Encara que des de la Federació es potènci la festa, en general, de tots els barris, on es fa més evident el pes de les colles és a Gràcia, ja que el moviment que es crea el 3 de març a l'exvlla és absolutament espectacular.

Però en canvi a Sant Gervasi hi ha les més antigues, com és això?

Les colles es creen per un fet específic i molt familiar, cosa que fa que aquestes agrupacions neixin, es divideixin i morin. La primera colla va ser la dels seguidors d'en Vidal Granés, a Gràcia.

Però el fet que les colles siguin molt vulnerables als esdeveniments també les fa febles. La festa té molts anys d'història, però com que no ha quedat reflectida del tot, és difícil treure'n una conclusió.

Què fa que la festa es mantingui?

És una festa amb més de 160 anys que es manté viva gràcies a l'esforç de la gent, la qual, deixant de banda altres coses, conserva viu l'esperit de Sant Medir i la tradició familiar.

Què fa que una persona s'apunti a la festa?

Primer, per tradició familiar, segon, a través d'altres persones que ja hi participen, i, finalment, per la curiositat que els empeny a descobrir-la.

Vostè, quants anys fa que participa en la festa de Sant Medir?

Des de que vaig néixer hi he anat amb els meus pares, el meu oncle, els meus cosins... bé, tota la meua vida.

Quin és el futur de la festa?

Pel fet de ser una festa sostinguda per la gent i a través del seu esforç econòmic, penso que té un futur bastant obert, perquè som en un moment en què s'incorpora gent jove a la direcció de les colles i la Federació.



Vols trobar una bona escola per al teu fill o filla?
Vols saber quina és l'oferta de centres de la ciutat?

NOVA GUIA DE CENTRES I SERVEIS
2009-2010

Amb aquesta guia aprendràs molt

Aconsegueix-la!
a les Oficines d'Atenció al Ciutadà
i a l'Oficina d'Escolarització
(Plaça Urquijo, 6 / cantonada Roger de Llúria)



Consorci d'Educació de Barcelona
Departament de Catalunya
Ajuntament de Barcelona

 Ajuntament de Barcelona

www.bcn.cat/educacio