

ENTREVISTA

Pàg. 8



Montse Vilalta

Representant de la coordinadora d'AMPA de l'escola pública del Districte

"Volem fer compatible el temps educatiu amb les necessitats horàries de mares i pares"

PLE DEL DISTRICTE

Pàg. 4

El Consell Municipal aprova els pressupostos per al 2009

SALUT

Pàg. 6

Activitat física per a la millora de la qualitat de vida

SERVEI PÚBLIC

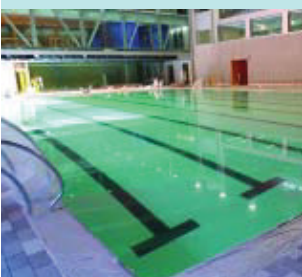
Pàg. 6

Eleccions als consells escolars dels centres públics i concertats

POLIESPORTIU

Pàg. 7

Les piscines municipals Pau Negre tornaran a obrir les seves portes



Avança la transformació urbana del barri del Coll

FINANÇAMENT

Intervencions finançades gràcies a la Llei de barris

ACCESSIBILITAT

Hi destaca la instal·lació d'escales mecàniques i baranes de protecció

REMODELACIÓ

El carrer del Beat Almató serà renovat integralment

Pàg. 3



Es faran nous equipaments educatius al carrer Bailèn



Al solar adquirit hi ha actualment un garatge amb gasolinera.

Gràcia guanyarà dos nous equipaments educatius. L'Ajuntament ha adquirit un solar de 2.500 m² al carrer Bailèn, on construirà un centre d'educació infantil i primària de dues línies, una escola bressol i pistes poliesportives. Els equipaments donaran servei als barris de Camp d'en Grassot i Vila de Gràcia. L'operació té una importància estratègica tant per al districte com per a la ciutat. Dotarà aquests barris d'uns equipaments educatius llargament reivindicats, i és un pas endavant en la consolidació de la xarxa de serveis educatius de Gràcia. L'adquisició de sòl per a l'ampliació d'equipaments educatius és un dels objectius del Pla d'Actuació del Districte 2008-2011.

Pàg. 5



INFOÚTIL

ATENCIÓ AL CIUTADÀ

Oficina d'atenció al ciutadà (OAC)
Francisco Giner, 46.
Telèfon d'informació 010
(0,45 € IVA inclòs d'establiment de trucada, més
0,06 cèntims IVA inclòs per minut tarifari per segon)
Telèfon del Civisme 900 226 226
Sindic de Greuges de Barcelona 93 413 29 00
Ronda Sant Pau, 43-45, 3r.

CENTRES CÍVICS I CULTURALS

Centre cívic El Coll 93 256 28 77
Aldea, 15-17.
Centre cívic La Sedeta 93 207 36 13
Sicília, 321.
Casal de barri Cardener 93 210 63 91
Cardener, 45.
Centre artístic Tradicionari 93 218 44 85
Travessia Sant Antoni, 6-8.

BIBLIOTEQUES

Biblioteca Jaume Fuster 93 368 45 64
Pl. Lesseps, 20.
Biblioteca Vila de Gràcia 93 284 77 90
Torrent de l'Olla, 104
Biblioteca del centre de treball i documentació 93 217 95 27
Gran de Gràcia, 126.

SERVEIS SOCIALS

Centre El Coll-Zona Nord 93 256 28 88
Aldea, 15.
Centre serveis socials Gràcia 93 291 43 25
Pl. Rius i Taulet, 6.
Of. serveis socials Generalitat 93 284 27 21
Providència, 42.
Centre d'atenció a disminuïts (infants) 93 458 99 08
Grassot, 3, 4t.

GENT GRAN

Casal d'avis de Gràcia 93 217 94 11
Mozart, 24.
Casal d'avis Montmany 93 285 04 74
Montmany, 45.
Casal d'avis de Penitents 93 212 60 62
Pg. Vall d'Hebron, 76-78.
Casal d'avis La Miranda 93 284 01 26
Av. Coll del Portell, 74.
Casal d'avis Siracusa 93 219 10 40
Siracusa, 23-27.

ALTRES SERVEIS

Punt d'informació jove 93 284 75 73
Torrent de l'Olla, 104.
Oficina de rehabilitació 93 291 65 55
Pl. Rius i Taulet, 2, 2n.
Centre de recursos Barcelona Sostenible 93 237 47 43
Nil Fabra, 20.
Arxiu municipal de Districte 93 285 03 57
Pl. Lesseps, 20-22
Agència tributària 93 237 41 80
Av. Príncep d'Astúries, 66.
Federació Festa Major de Gràcia 93 459 30 80
Igualada, 10.
C. de normalització lingüística 93 217 87 23
Príncep d'Astúries, 54, 2n.
Centre de recursos pedagògics 93 415 50 98
Topazi, 29.

SEGURETAT

U.T. Guàrdia Urbana Gràcia
Av. Vallcarca, 205.
Comissaria Mossos d'Esquadra
Av. Vallcarca, 169-205.
Emergències Guàrdia Urbana 092
Emergències Mossos d'Esquadra 088

SERVEIS URGENTS

Telèfon únic d'emergències 112
Urgències sanitàries 061
Cos Nacional de Policia 091
Bombers 080

SALUT

CAP Pare Claret 93 208 25 70
Sant Antoni Maria Claret, 19-23.
CAP Larrard 902 011 040
Travessera de Dalt, 79.
CAP Vallcarca 93 259 44 22
(Parc sanitari Pere Virgili)
Av. Vallcarca, 169-205.
(Edifici Pedraforca)
Servei d'urgències de l'Hospital de l'Esperança (24 h) 93 367 41 00
Av. Santuari de Sant Josep de la Muntanya, 12.
Centre de salut mental d'adults de Gràcia 93 218 93 02
Mare de Déu del Coll, 41.

FARMÀCIES

www.farmaciesdeguardia.com



L'AGENDA

Música

Divendres 16 de gener
Guitarra clàssica

A les 21.30 h. Centre cívic El Coll (Aldea, 15)
Un concert on s'interpretaran obres de coneguts mestres com Albéniz, Joaquín Rodrigo, Bach...

Jorge "Loquillo" Garrido

A les 21 h. Centre cívic La Sedeta (Sicília, 321)
Músic i actor uruguaià, ens presenta l'espectacle *El viejo murguero*, una història real d'una nit de murga i Carnaval a l'Uruguai.

Divendres 23 de gener
Paco Cepeda

A les 21 h. Centre cívic La Sedeta (Sicília, 321)
Un concert de violí electroacústic contemporani.

Dilluns 26 de gener
Trobada d'hivern de corals

A les 17 h. Centre cívic La Sedeta (Sicília, 321)
Organitza: Ass. de Pensionistes i Jubilats La Sedeta.

Exposicions

Del 8 al 27 de gener
Mines i persones: conviure, sobreviure i somriure

Centre cívic La Sedeta (Sicília, 321)
Exposició realitzada per CCCB (Campanya colombiana contra mines) i l'ONG Moviment per la Pau.

Del 12 al 31 de gener
2a Mostra d'Art del Coll

Diversos horaris. Centre cívic El Coll (Aldea, 15)
La percepció de diversos artistes del Coll sobre la finca de Sansalvador (obra de l'arquitecte Josep Maria Jujol).

Fins a l'1 de febrer
L'altra Rodoreda. Pintures i collages

Sala d'exposicions de La Pedrera (Pg. de Gràcia, 92)
Un dels aspectes creatius menys coneguts de Mercè Rodoreda (1908 - 1983) és la seva dedicació a les arts plàstiques en els anys 50, just abans de començar la represa literària a partir de 1958.

Fins al 22 de febrer
A la ciutat xinesa. Mirades sobre les transformacions d'un imperi

CCCB (Montalegre, 5)
Documents arqueològics, obres d'art, maquetes, imatges d'arxiu i creació contemporània. Dotze espais vinculats bé a una paraula o a un concepte xinès.

Infantil

Dissabte 24 de gener
Fem d'egipcis

A les 18 h. B. Jaume Fuster (pl. Lesseps, 20-22)
Cicle Mots en joc.

Tutti colori

A les 18 h. Centre cívic El Coll (Aldea, 15)
La història d'un poblat on no coneixen més colors que el blanc i el negre. Titelles de la Cia. L'Estenedor.

Diumenge 25 de gener
El Tòfol i la Tina

A les 12 h. Lluïsos de Gràcia (pl. del Nord, 7-10)
Ha arribat la tardor a la masia del Tòfol i l'ànec collverd ha d'anar-se'n amb els seus pares a terres més càlides a passar l'hivern.

Dimecres 28 de gener
Contes de l'hivern

A les 18 h. B. Vila de Gràcia (Torrent de l'Olla, 104)
Cicle Sac de Rondalles.

Dimarts 3 de febrer
Balenes i dofins

A les 18 h. B. Jaume Fuster (pl. Lesseps, 20-22)
Cicle Enreda't amb l'acció.

Activitats

Dimarts 13 de gener
Presentació del llibre: "El Camp d'en Grassot. Família i territori"

A les 19 h. Centre cívic La Sedeta (Sicília, 321)
Un llibre d'Antoni González Moreno-Navarro. Organitza: Ass. de Veïns i Amics del Passeig de Sant Joan.

Dilluns 2 de febrer
Entendre els somnis

A les 19 h. B. Vila de Gràcia (Torrent de l'Olla, 104)
Cicle temàtic d'Autoconeixement i Salut.

Dimecres 11 de febrer
La vampira del carrer Ponent

A les 19 h. B. Jaume Fuster (pl. Lesseps, 20-22)
Cicle BCN Negra, a càrrec d'Elsa Plaza i Carme González.

Fins al 20 de març de 2009
I certamen de textos teatrals Vila de Gràcia

Organitzat pel Centre Moral de Gràcia, amb la participació de la Federació de la Festa Major de Gràcia. Les bases es poden consultar al web www.elcentregracia.cat.



www.bcn.cat/publicacions
bcnrevistes@bcn.cat



Ajuntament de Barcelona

Una publicació de l'Ajuntament de Barcelona. Consell d'Edicions i Publicacions: Carles Martí, Enric Casas, Eduard Vicente, Jordi Martí, Jordi Campillo, Glòria Figuerola, Víctor Gimeno, Màrius Rubert, Joan A. Dalmau, Carme Gibert, José Pérez Freijo. **Director:** Enric Casas. **Director editorial:** José Pérez Freijo. **Director de continguts:** Joan Àngel Frigola. **Relacions Institucionals:** Joan Ariza. **Redacció:** Pilar Fernández, Felícia Esquinas, Núria Mahamud, Daniel Venteo, Pere S. Paredes, Josep Maria Contel, Joan Anton Font, Dolores Roset, Beatriu Sanchis, Daniel Romani, David Sabaté, Thais Gutiérrez, Jordi Miró, Isabel Deniel. **Coordinació general:** José Miguel Esteban. **Coordinació de fotografia:** Rafael Escudé i Joan Soto. **Fotografia:** Antoni Lajusticia, Pepa Álvarez, Cristina Diestro, Josep Maria Contel, Luis Clua, Julio Parralo, Ariadna Borrás, Vicente Zambrano. **Disseny:** Subirà i Associats. **Maquetació i preimpresió:** Agustín Viguera, Cristina Vidal. **Edició WEB:** Miquel Navarro. **Producció:** Maribel Baños. **Impressió:** Printer Indústria Gràfica Newco, SL. **Manipulació:** General Servei, SA. **Distribució:** M. Àngels Alonso i Serveis de Correus. **Administració:** Ascensió García. Departament d'Imatge i Producció Editorial. Pg. Zona Franca, 60. 08038 Barcelona. **Dipòsit legal:** B. 29.175-1994.



Avancen els projectes de millora al Coll gràcies a la Llei de barris



Intersecció del carrer Aldea amb Tirso.

Els projectes de millora urbana en el barri del Coll es fan amb l'acord de la comissió de seguiment, formada per l'Associació de Veïns El Coll i la Plataforma 14A, i són el resultat d'un intens procés de participació ciutadana.

Daniel Venteo

Entre les actuacions més significatives, hi ha el projecte de remodelació dels carrers de Funoses i Llussà i de Pineda. Aquesta obra, que comença aquest mes, permetrà

convertir aquest espai en un eix cívic pavimentat a un sol nivell que millorarà l'accessibilitat del carrer al tram comprès entre l'avinguda de la Mare de Déu del Coll i el mirador al final del vial del carrer Pineda.

El projecte preveu la creació de cinc places d'aparcament, de les quals una serà per a persones amb mobilitat reduïda. També se soterraran les línies aèries d'electricitat, se suprimiran les canonades antigues, es renovarà el mobiliari urbà i es millorarà la jardineria i l'arbrat per fer més amable i sostenible aquest espai.

Una altra actuació és la instal·lació d'escaleres mecàniques, concretament als carrers Móra la Nova i Jaume Cabrera. Les del carrer Jaume Cabrera cobriran el tram comprès entre la placeta de Montserrat, per la part baixa, i el carrer de Laguna Lanao, per la part alta. I les de Móra

la Nova se situaran al tram entre els carrers de la Font del Remei per la part baixa i el carrer de Tirso per la part alta. La principal característica de les noves escales serà el seu caràcter reversible, és a dir que podran funcionar tant de pujada com de baixada.

També cal esmentar diverses intervencions de millora, com la nova urbanització de la plaça de Laguna Lanao, la remodelació del carrer del Beat Almató. A la part més plana del carrer, que va des de la baixada de Sant Marià fins al carrer de la Font del Coll, la pavimentació s'hi farà

També cal esmentar diverses intervencions de millora, com la nova urbanització de la plaça de Laguna Lanao, la remodelació del carrer del Beat Almató. A la part més plana del carrer, que va des de la baixada de Sant Marià fins al carrer de la Font del Coll, la pavimentació s'hi farà

Les noves escales mecàniques milloraran la qualitat de vida del barri

amb una plataforma única i dues voreres separades per pilones, amb nou mobiliari urbà i arbrat i un carril de circulació. Mentre que a la part amb més pendent d'aquest tram es faran dues voreres d'1,40 m, una amb alçada de 10 cm i l'altra a nivell de calçada, protegida amb pilones, amb un carril d'aparcament i un carril de circulació.

PROJECTE "BENVINGUDES AL BARRI"

Amb la finalitat de crear una xarxa de suport social a les persones novingudes, s'ha creat el projecte "Benvingudes al barri". Fins a final del 2008 es va realitzar un treball d'observació i recollida de dades sobre la dinàmica de les dones immigrants i els seus fills en el barri. També es van identificar persones i espais que podien ser "motor" de la xarxa de suport. A partir d'aquest mes, se seguirà treballant al voltant de les possibilitats de recursos del barri, per iniciar finalment el procés de dinamització cap a la primavera.

Com valora la transformació que s'està produint al Coll a partir dels projectes de la Llei de barris?



Juan Baldomero
Atur

La verdad es que sí que se van haciendo cosas, pero pienso que aún falta mucho camino por recorrer.



Maria Soto
Jubilada

Estoy contenta porque se están haciendo muchas cosas en el barrio, las escaleras y reconstrucción de edificios históricos, como en el paseo Mare de Déu del Coll.



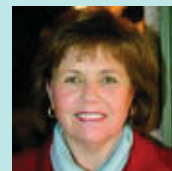
Josep Bofarull
Jubilat

No gaire positivament, perquè abans de final d'any havien de començar les obres al carrer de Funoses i Llussà i encara no s'hi ha fet res. I quan comencin tindrem problemes amb l'aparcament.



Rodrigo Arroyo
Atur

La valoració és positiva. Hi ha millores que a una part dels veïns ens van bé i a una altra els són negatives. S'han de buscar solucions bones per a tothom.



Raquel González
Jubilada

Bien, porque con el metro, los ascensores y la reconstrucción de edificios vamos a ganar mucho. Aunque tenemos que esforzarnos para conservarlo.



Suanel Páez
Farmacèutica

Sí que se ve que están arreglando el barrio, sobre todo las aceras y las escaleras mecánicas, aunque creo que tenemos que esperar a que se hagan más cosas.

ÀLBUM HISTÒRIC

J. M. Contel

El virrei Amat (III)

Manuel Amat fou nomenat virrei del Perú el 1761. Un càrrec que, en aquells moments, era un dels més alts que es podia obtenir en l'estructura governativa administrativa espanyola. Amat, investit amb el virregnat, va arribar oficialment a Lima el 15 d'octubre de 1761. Instal·lat en el país andí, la seva feina no fou tan fàcil com havia estat a Xile. Diferents problemes com les dissensions de l'aristocràcia criolla amb la metròpoli, la destitució de Bravo Rivero, oidor de l'Audiència, promoguda per Amat i restituit després per la corona, etc., enterboliren el seu mandat.

El virrei va reorganitzar l'estructura militar, que era molt precària a la seva arribada. Va augmentar progressivament el nombre de soldats, que va passar de 6.600 a més de 100.000 el 1770. També va reforçar l'armament. Els anys 1762, 1763 i 1766 va aturar, a les fronteres del Mato Grosso i l'alt Paraguai, dos intents de penetració de l'exèrcit portuguès. I com a obres militars significatives, cal esmentar la nova fortificació del fort Real Felipe del port d'El Callao, destruït el 1746 per un terratrèmol. Pel que fa a l'obra civil, va recuperar i embellir Lima, projecte en què destaca sobretot la urbanització del passeig de La Alameda. En l'aspecte econòmic, va fomentar el comerç entre Perú i Espanya, on exportà llana, cotó i cacau, a més d'explorar les mines de mercuri d'Huancavelica i Hualgayoc i de plata de Potosí. Una de les darreres accions com a virrei fou promoure la creació del virregnat del Riu de la Plata, per garantir millor les possessions espanyoles de la costa atlàntica d'Amèrica del Sud.

Si té fotografies o documents del seu barri, en pot fer donació a l'Arxiu Municipal del Districte, 93 368 45 66



El Palau de la Virreina de la Rambla, construït pel virrei Amat. (Foto: JMC)

PLE DEL DISTRICTE

El Consell Municipal aprova els pressupostos per al 2009



Un moment del Ple del Districte celebrat el passat 2 de desembre.

El regidor del Districte destaca l'increment de la despesa social per afrontar un any marcat per la crisi econòmica

Thais Gutiérrez

El Ple del Districte que es va celebrar el passat 2 de desembre va estar marcat per la presentació dels pressupostos del 2009, els quals van ser aprovats amb els vots a favor de PSC, ICV i ERC, i amb els vots en contra de PP i CiU. El regidor del Districte, Guillem Espriu, va destacar "l'increment de la despesa social" inclòs en aquests pressupostos, els quals va qualificar "d'equilibrats, sense entrar en dèficit". El regidor va subratllar que es pretén consolidar la realització de projectes importants per al Districte i potenciar les àrees de cultura, educació i joventut. El president del Districte, Ricard

Martínez, va destacar que "en temps de crisi calen pressupostos consolidats, que mantinguin la despesa social i fins i tot l'augment". Des de les files del PP i CiU, d'altra banda, es va criticar que la partida pressupostària no inclogués prou mesures contra la crisi.

Salvador Barrau i l'ACIDH, proposats per a les Medalles d'Honor de la Ciutat

El Ple va informar dels preus públics de casals, centres cívics i instal·lacions esportives del districte de Gràcia per a l'any 2009, que van ser criticats pel PP i

CiU, els quals van titllar la pujada d'excessiva.

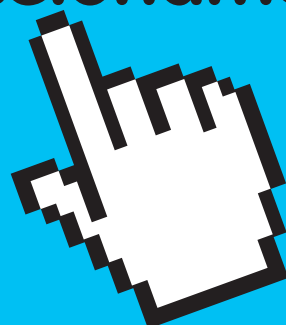
D'altra banda, es va aprovar per unanimitat la proposta de candidatures a la Medalla d'Honor de la ciutat per al 2009, que recauen en Salvador Barrau, per la seva tasca a l'Associació de Veïns Coll-Vallcarca, i en l'Associació Catalana d'Integració i Desenvolupament (ACIDH).

El Ple va aprovar també el pla per a l'ajust viari que unirà l'avinguda de Vallcarca amb la plaça Mons, la creació d'una comissió de seguiment del Protocol Festiu de Gràcia i el canvi de nom del vial entre la plaça de Sant Lluc i la carretera de les Aigües, que es passarà a dir Amàlia Garcia Bonel, una mestra nascuda a Saragossa que va viure i treballar a Gràcia, on es va dedicar tota la vida al camp de l'educació.

www.barcelonametropolis.cat

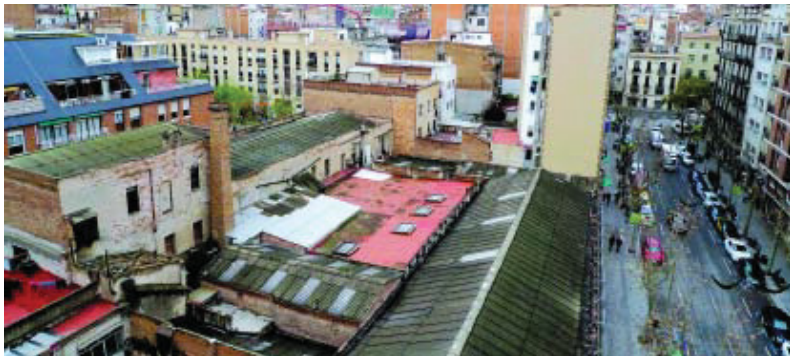


Revista d'informació i pensament urbans.



La informació i el pensament urbà ja tenen el seu lloc a la xarxa. Et presentem el nou web i el nou blog de la revista Metròpolis. Benvingut al debat obert i plural.

Gràcia guanyarà nous centres educatius a Bailèn



Els equipaments seran a un solar que hi ha entre Bailèn i Quevedo.

Els futurs centre d'educació infantil i primària i escola bressol, que donaran servei als barris del Camp d'en Grassot i Vila de Gràcia, completaran el mapa escolar del districte a mitjà termini

Redacció

Gràcia tindrà dos nous equipaments educatius al carrer Bailèn, on l'Ajuntament ha adquirit un solar per construir un centre d'educació infantil i primària de dues línies, una escola bressol i pistes poliesportives que donaran servei als barris de Camp d'en Grassot i Vila de Gràcia. El cost de l'operació de compra, acordat després d'un any de negociacions amb la propietat, és de 15 milions d'euros. El solar adquirit correspon a tres finques situades entre el carrer Bailèn (números 225, 227 i 229-231) i el carrer Quevedo (números 14 al 26) i té una superfície de 2.500 m². Segons explica el regidor de Gràcia, Guillem Espriu, l'operació té una gran importància estratègica per al districte i per a la ciutat.

"Acabem d'aconseguir un espai emblemàtic per a Gràcia", afirma Espriu. "És un dels pocs espais disponibles per construir un equipament de dimensions importants on instal·lar serveis a les perso-

"Mirarem que l'espai pugui acollir el màxim nombre de serveis possibles", afirma Guillem Espriu

nes. Amb aquests nous equipaments educatius vertebrarem el mapa escolar de Gràcia i pal·liarem les mancances existents al Camp d'en Grassot i a Gràcia Nova". La construcció dels equipaments permetrà fer realitat una reivindicació històrica de

la comunitat educativa i dels veïns i veïnes de Camp d'en Grassot i de la Vila de Gràcia per cobrir la demanda de places en aquests barris. L'adquisició de sòl per a l'ampliació d'equipaments educatius és un dels objectius del Pla d'Actuació del Districte 2008-2011, i representa un pas endavant en la consolidació de la xarxa de serveis educatius de Gràcia. Ara el Districte i el Consorci d'Educació de Barcelona estudiaran i valoraran les diferents possibilitats de distribució dels equipaments d'acord amb les necessitats de la zona. El regidor del Districte assenyala que, a més dels equipaments educatius, podria haver-n'hi d'altres. "Continuant amb la línia de treball que seguim a tots els espais que aconseguim a Gràcia, mirarem que aquest puguin acollir el màxim nombre de serveis possibles", diu. El nou conjunt d'equipaments contribuirà a vertebrar el territori i dinamitzarà l'entorn social i econòmic de la zona.

→ NOTÍCIES

Nova placa a la plaça del Diamant

La plaça del Diamant ha recuperat la placa on s'explica que aquest espai urbà va inspirar a Mercè Rodoreda la seva novel·la homònima. La placa, que s'ha col·locat a la cantonada de la plaça amb el carrer Astúries, va ser descoberta en un acte presidit pel delegat de Cultura de l'Ajuntament, Jordi Martí, i el president del Districte, Ricard Martínez, que va tenir lloc el 25 de novembre i va comptar amb la presència de representants de diverses entitats gracenques.

Docsbarcelona es trasllada a Gràcia

El festival internacional de documentals Docsbarcelona celebra a Gràcia la seva 12a edició. El certamen s'inaugurarà el 28 de gener als Cinemes Verdi (19 h.) i finalitzarà l'1 de febrer. Les projeccions es faran en aquests cinemes i als Verdi Park, mentre que el Pitching Forum, dedicat a la indústria del documental, tindrà lloc al Teatreneu del 27 al 30 de gener. Més informació: www.docsbarcelona.com

Sanagustín i Musons, Medalles d'Honor

Isabel Sanagustín, expresidenta de la Federació de Colles de Sant Medir, i Albert Musons van rebre la Medalla d'Honor de la Ciutat en un acte que va tenir lloc el 26 de novembre al Saló de Cent. L'acte va ser presidit per l'alcalde de Barcelona, que va tenir un record especial per a Musons, periodista i historiador gracienc mort prematurament l'any 2007. La medalla va ser recollida per la seva mare, Teresa Agell.



Tornen els foguerons de Sant Antoni

"Sa Pobra a Gràcia" se celebra del 29 al 31 de gener. Entre altres activitats, el Centre Artesà Tradicionari acollirà un tast de productes mallorquins (20 h) el 29 i l'espectacle "Cançons republicanes" (22.30 h), el 30. El 31, a la plaça Rius i Taulet, hi haurà una plantada de les Colles de Cultura Popular (19 h). Els foguerons de Sant Antoni s'encendran a les 21.30 h a diversos indrets de la Vila.

Primera edició del Tradicionàrius a la seu reformada



Imatge d'una edició anterior de Tradicionarius.

Redacció

La XXII edició del Festival Folk Internacional Tradicionarius ha recuperat les seves dates habituals de celebració i la seu reformada i modernitzada. El festival se celebrarà fins al 3 d'abril amb l'actuació de grups de referència de la música folk amb altres de novells, com ara El Pont d'Arcalis, Quico el Cèlio, el Noi i el Mut de Ferreries o Felpeyu, que tancarà l'edició.

A part de la música tradicional catalana i en la línia de buscar vincles amb tradicions d'altres regions europees i mediterrànies, el Tradicionarius ofereix enguany actuacions de grups irlandesos i d'Occitània, a més de concerts amb instruments de percussió d'arreu del món. Així es podran sentir els irlandesos The Dubliners i At First Light; Gai Saber, procedent de l'altra banda de Els Pirineus, i Andrea Piccioni i Murat Cos-

kum, que mostraran les possibilitats dels instruments de percussió. A fi de mostrar les virtuts de les noves instal·lacions del Centre Artesà Tradicionarius, es donarà a conèixer la fonoteca, que ha de ser l'arxiu més important de música tradicional del país. Jordi Roura farà demostracions del violí del Pirineu, els instruments de corda polsada de la Mediterrània i els flabiois.

SERVEI PÚBLIC

Eleccions als consells escolars dels centres públics i concertats

En el procés electoral han participat representants del professorat, PAS, famílies i l'Administració a 500 centres docents de Barcelona

Núria Mahamud

Més de 500 escoles públiques i concertades de Barcelona han renovat aquest passat mes de desembre el seus consells escolars de centre després d'un procés electoral en què han participat tots els sectors de la comunitat educativa [professorat, personal administratiu (PAS), alumnat, representants dels pares o tutors i de l'Administració]. D'aquests consells que renoven el 50% de la seva composició cada dos anys, n'hauran de sortir els representants dels consells escolars de districte, que, enguany, permetran renovar parcialment el Consell Escolar Municipal de Barcelona (CEMB).

El procés electoral per escollir els nous consells escolars de Districte ha començat aquest mes de gener i finalitzarà al març. Aquests consells són part important de l'organització territorial educativa de Barcelona, ja que els deu presidents dels consells escolars municipals de Districte són membres del CEMB, l'òrgan que representa la comunitat educativa de la ciutat de Barcelona i que funciona com a entitat assessora en matèria educativa de la Generalitat de Catalunya, el Consorci d'Educació i l'Ajuntament de Barcelona.

Els consells escolars dels centres educatius, de la seva banda, són l'òrgan de govern de cada centre docent i s'encarreguen d'aprovar el projecte educatiu de centre, els recursos, els pressupostos i el reglament de règim intern, entre altres qüestions. La seva funció, per tant, és molt important. Per aquest motiu, el CEMB ha dedicat el seu últim butlletí a explicar a la comunitat educativa el reglament i les atribucions d'aquesta peça vital en el funcionament dels centres docents.

Més informació:

Consell Escolar Municipal de Barcelona (CEMB)
Passeig de Gràcia, 2, 2a planta. 08007 Barcelona
Telèfon: 93 342 97 50

SALUT

Gràcia promou l'activitat física per a la millora de la qualitat de vida



Un monitor amb diversos participants al programa.

Organismes públics de diferents sectors promouen la pràctica freqüent de l'activitat física com a hàbit de vida saludable mitjançant l'estratègia Activitat Física i Salut (AFIS)

Pere S. Paredes

Sota el lema "Moure's és viure, activitat física i salut", des del Districte de Gràcia es proposa un programa per promoure l'activitat física com la millor eina per millorar la qualitat de vida de les persones.

A Gràcia, l'estratègia Activitat Física i Salut (AFIS) és fruit del treball intersectorial entre institucions i equipaments sanitaris, esportius i socio-culturals del districte per promoure l'activitat física com a hàbit de vida saludable a totes les edats.

L'AFIS, a Gràcia, ofereix tant programes supervisats com assessorats a les instal·lacions esportives dels poliesportius municipals Perill, Cla-

El 6 de febrer se celebrarà la 3a jornada tècnica d'AFIS

ror i Euròpolis Sardanya; als hospitals de Sant Rafael i Vall d'Hebron, i als centres de salut CAP Larrard, CAP Pare Claret, CAP Sanllehy, CAP

Sardanya i Atenció Primària Vallcarca.

A més, el pròxim dia 6 de febrer se celebrarà la 3a Jornada tècnica del Programa d'Activitat Física i Salut, en la qual participaran professionals dels centres d'atenció primària, de les instal·lacions esportives municipals i els serveis de rehabilitació dels hospitals que participen en el programa, com també tècnics municipals. La jornada tindrà com a tema la posada en comú i l'anàlisi de les diverses experiències al voltant del programa amb l'objectiu de millorar-lo.

Més informació:

Grup d'Activitat Física i Salut Gràcia
www.bcn.cat/gracia

EL TAULELL

Joan Anton Font

Capdavanter en ortopèdia des de 1960



A Curto estan al dia en tecnologia.

Des de la seva fundació, Aparells Ortopèdics Curto ha estat tot un referent en el sector. Són fabricants i fan adaptació a mida de tota mena d'aparells ortopèdics. Els seus tallers permeten oferir un servei personalitzat i adaptat plenament a cada client. Un ampli ventall d'usuàries hi troben les millors solucions: persones amb disminució, gent gran, nens, esportistes. El món de l'ortopèdia evoluciona constantment i estar al dia en tecnologia és un altre dels factors que fa que Curto sempre hagi estat una empre-

sa capdavantera. Una bona prova n'és el sistema d'escanejat, que permet la fabricació de pròtesis a partir d'una imatge virtual, sense haver de fer un motlle de guix. Actualment, Curto té sis centres d'atenció al públic, repartits entre la província de Barcelona i la Comunitat Valenciana, i disposa d'un equip de 39 professionals.

Aparells Ortopèdics Curto
Avinguda Príncep d'Astúries, 22
Tel. 93 218 51 05

POLIESPORTIU

Les piscines municipals Pau Negre tornaran a obrir les seves portes



La instal·lació reformada té, a més de la gran piscina, saunes, banys de vapor i jacuzzis.

Com si d'una au fènix es tractés, després de quasi quatre anys, aquesta instal·lació esportiva de Gràcia tornarà a oferir tots els seus serveis

Pere S. Paredes

Han estat quasi quatre anys d'obres a les instal·lacions de les piscines municipals Pau Negre-Can Toda, al districte de Gràcia. Dos, en els quals va estar totalment tancada, i dos en què va donar uns serveis mínims als seus abonats.

Però l'espera serà molt productiva, perquè –segons els seus gestors– l'edifici municipal tornarà a aixecar-se i obrir les seves portes, totalment reformat i amb noves i més modernes instal·lacions, a partir de febrer del 2009.

Per Jordi Payà, director d'aquest centre gestionat pel Club Natació Catalunya, “els usuaris trobaran

nous elements i noves instal·lacions amb més metres, com els 500 metres quadrats de la nova zona d'aigües o de relax, on podran gaudir de saunes, banys de vapor, jacuzzis o una banyera d'aigua a doll, de 8 x 4 metres”.

A aquesta zona, s'hi ha de sumar la redistribució de la resta de sales d'activitats dirigides, que han millorat també amb una nova reorganització, més racional, per facilitar el seu aprofitament per part dels usuaris.

A més a més, els abonats trobaran pistes d'esquix, zona de fitness, zona d'activitats dirigides, la piscina de 25 x 16 metres, que ha estat

construïda amb els últims avenços i continuarà sent la seu d'importants campionats de natació o waterpolo, i una petita piscina per poder realitzar classes de natació per a nadons o activitats terapèutiques per als usuaris.

“Usuaris”, explica Payà, “que esperem que a poc a poc tornin a utilitzar aquesta nova instal·lació esportiva, ja que ens agradaria, després

Els gestors esperen poder arribar als 6.000 abonats en un període de dos anys

d'aquest període tan dur per a nosaltres i per als veïns de la zona, tornar a tenir el volum de socis de fa anys. Sabem que serà difícil, però ens agradaria superar els 6.000 abonats en dos anys”.

Payà està convençut que la nova era de les piscines municipals Pau Negre-Can Toda serà, com a mínim, “tan esplendorosa com va ser abans de les obres. Tenim una història darrere nostre de 75 anys, i com ens agrada dir a tots nosaltres, serem una instal·lació modelica, assequible i accessible”.

Més informació:

Piscines municipals Pau Negre-Can Toda
Ramiro de Maeztu, 25
Telèfon: 93 213 43 44



MULTIMÈDIA

TELEVISIÓ

Barcelona Televisió

“Hola Barcelona”

De dilluns a divendres, de 12.30 a 15.30 h
Dissabte i diumenge, de 14 a 15.30 h
Canal 39 UHF i canal 26 TDT

Gràcia Televisió

<http://graciatelevisio.cat>

RÀDIO

Ràdio Gràcia - 107.7 FM

Aldea, 15. Tel. 93 284 82 88

COM Ràdio - 91.0 FM

Travessera de les Corts, 139
Tel. 93 508 06 00

PUBLICACIONS

L'Independent de Gràcia

La Perla, 31. Tel. 93 217 44 10

Revista Gracinoa

Muntaner, 521, entl.

De l'Associació de Comerciants Gracinoa
Tel. 93 284 77 13

El teu comerç

Providència, 42.

Federació d'Associacions de Comerciants Industrials i Artesans de Gràcia.
Tel. 660 88 43 56

La Tortuga

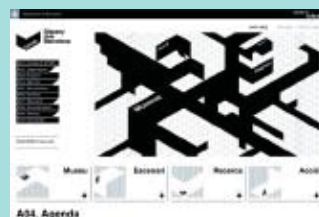
www.latortuga.cat

Transversal

www.transversalweb.com

info@transversalweb.com

INTERNET

Disseny Hub Barcelona

El Disseny Hub Barcelona és un nou centre de l'Institut de Cultura de Barcelona dedicat a promoure el coneixement, la comprensió i el bon ús del disseny.

Al seu web, hi trobareu informació sobre les seves exposicions, els museus que el componen i una agenda d'activitats.

www.dhub-bcn.cat/

Mobilitat i transport

En aquest web, hi trobareu tota la informació sobre el transport públic de la ciutat: la xarxa de metro i autobús, el tren, el tramvia, els taxis, el Bicing... També informació sobre l'estat del trànsit i de les principals afectacions en la mobilitat de la ciutat.

www.bcn.cat/mobilitat

ENTREVISTA

Montse Vilalta, representant de la coordinadora d'AMPA de l'escola pública del Districte

“Volem fer compatible el temps educatiu infantil amb les necessitats horàries de mares i pares”

“Temps de barri, temps educatiu compartit” és un projecte promogut per l'Ajuntament de Barcelona, l'Institut d'Educació i la Fundació Jaume Bofill en col·laboració amb els districtes, centres escolars, famílies, serveis i entitats de la ciutat



David Sabaté

Com sorgeix el projecte “Temps de barri”?

En un principi, l'Ajuntament de Barcelona i el Departament d'Educació de la Generalitat van decidir crear un Pla Educatiu d'Entorn, el qual va començar a Vila de Gràcia. Aquesta va ser la llavor de l'anomenat “Temps de barri”, tant a la zona nord de Gràcia, com al que s'està iniciant ara al Camp d'en Grassot-Gràcia Nova.

Quines són les diferències entre el projecte inicial i l'actual?

En un primer moment, el Pla Educatiu d'Entorn va sorgir per generar una major cohesió social, a més de proporcionar una educació intercultural, perquè va coincidir amb el començament del que s'havia de convertir en una arribada massiva d'immigrants a Catalunya. Però, amb el temps, això s'ha anat transformant en un intent de conciliació i d'optimització d'espais. Tots volíem un Pla

Educatiu d'Entorn i en aquell moment tocava fer-lo, però “Temps de barri” és una cosa diferent: ara fem educació, fem barri, obrim els patis de les escoles, promocionem les entitats, etcètera. En cap moment parlem d'interculturalitat.

Quins són, a grans trets, els objectius de “Temps de barri”?

Principalment, afavorir la conciliació del temps de la vida de les famílies, és a dir, fer compatible el temps educatiu infantil, fora de l'horari escolar, amb les necessitats horàries de mares i pares; promoure l'ús educatiu del temps dels infants fora de l'horari escolar, amb la implicació dels agents educatius: escoles, famílies, entitats associatives, etc. També pretén fer un ús dels equipaments escolars fora de l'horari escolar, tot i que hi ha centres que estan molt sobreutilitzats, tant per les activitats pròpies com per les activitats d'altres entitats. I, finalment, vol reforçar les activitats educatives de qualitat que fan els nois i noies fora de l'horari escolar al mateix barri, tot adequant les actuacions a les necessitats locals.



Montse Vilalta al pati de l'escola La Sedeta.

Com es pensa aconseguir aquests objectius?

S'ha passat per tres fases: en primer lloc, una diagnosi per part dels agents implicats; en segon lloc, una altra diagnosi de les famílies i dels infants, a través d'enquestes, i en tercer lloc, reunions participatives amb la presència de representants tant d'escoles de música com de centres esportius, associacions de veïns, AMPA de les escoles, etc. El que es pretén és sumar forces.

“La implicació del Districte ajudarà a obtenir un equilibri territorial”

En quin punt es troba ara el projecte?

La diagnosi ja està feta. Ara cal començar a dur a terme les propostes, com per exemple l'obertura dels patis de les escoles. Probablement es començarà per la Sedeta, que a més en-

globa dos centres educatius, l'IES i el CEIP. Un altre aspecte a treballar és com es comparteixen les activitats extraescolars entre les diferents escoles.

Quin paper hi ha jugat el Districte?

Des de la coordinadora d'AMPA de les escoles públiques de Gràcia hem posat moltes vegades sobre la taula la possibilitat de compartir activitats extraescolars, és a dir, el teixit i la llavor ja hi eren. El fet que el Districte s'hi hagi implicat ajudarà a aconseguir un equilibri territorial. A més, si es vol que l'escola concertada s'hi impliqui més, el Districte, com a administració, ha de fer de pont.

On poden trobar els veïns de Gràcia informació sobre totes les activitats a què poden apuntar els fills?

Hi ha una guia d'activitats publicada per l'Ajuntament de Barcelona i l'Institut d'Educació on figuren totes les activitats artístiques, culturals i esportives de totes les associacions del Camp d'en Grassot-Gràcia Nova. També es pot consultar el web www.bcn.cat/tempsdebarri i www.bcn.cat/gracia.

VISC A UNA CIUTAT PLENA DE BONS PROPÒSITS. ELS VEUS?

NOUS USOS PER ALS ARBRES. MÉS RECICLATGE.

Bon Any a tothom. Visc a Barcelona!

A Barcelona els arbres de Nadal tenen una segona oportunitat. Aprop't a un dels 219 punts de recollida d'arbres del 7 al 18 de gener i col·labora en la millora dels espais verds de la ciutat. Truca al 010 i pregunta quin és el punt de recollida més proper a casa teua.

010