



## ENTREVISTA

Pàg. 8

**Sergi Gil**Gerent del Taller-escola  
Sant Camil*"El pessebre vivent de  
la Torre del Suro ens  
permet obrir-nos a la  
ciutat"*

## PLE DEL DISTRICTE

Pàg. 4

**Informe al Plenari  
sobre l'estat de les  
obres al districte**

## URBANISME

Pàg. 6

**Encara es poden  
reservar places  
d'aparcament al  
Carmel i la Teixonera**

## SERVEI PÚBLIC

Pàg. 6

**Subvencions per al  
xip d'identificació  
d'animals**

## POLIESPORTIU

Pàg. 7

**FC Martinenc**Comencen els actes del  
centenari

# Comença la urbanització de la nova ronda del Guinardó

**PROJECTE***La històrica  
reivindicació veïnal  
es fa realitat***MAGNITUDS***Més de 22.450 m<sup>2</sup>  
de voreres i 1.550 m<sup>2</sup>  
de parterres***TÚNEL***Hi haurà una gran  
zona arbrada i espai  
verd a la boca sud*

Pàg. 3



## La plaça del Pla de Montbau, per als vianants



L'alcalde s'adreça als veïns i veïnes durant la inauguració de la plaça.

La plaça del Pla de Montbau s'ha renovat completament i s'ha convertit en un espai només per als vianants. La renovació ha mantingut el projecte original de quan es va fer, al final de la dècada de 1950. S'hi ha millorat la comunicació entre els diferents nivells de la plaça; s'hi ha canviat el paviment; s'hi ha renovat l'àrea de jocs infantils, s'hi ha instal·lat mobiliari urbà nou... Com que la plaça ara és tancada als cotxes, s'hi han habilitat tres noves zones de càrrega i descàrrega, situades als carrers Àngel Marquès, Poesia i Domènec i Montaner. La renovació de la plaça es va inaugurar el passat 3 d'octubre. La participació dels veïns i veïnes ha estat clau en tot el procés de remodelació.

Pàg. 5

## INFOÚTIL

### ATENCIÓ AL CIUTADÀ

Oficina d'atenció al ciutadà (OAC) Districte  
Rda. Guinardó, 49.  
Telèfon d'informació 010  
(0,45 € IVA inclòs d'establiment de trucada, més  
0,06 cèntims IVA inclòs per minut tarifari per segon)  
Telèfon del Civisme 900 226 226  
Síndica de Greuges de Barcelona 93 413 29 00  
Ronda Sant Pau, 43-45, 3r.

### CENTRES CÍVICS I CULTURALS

Centre cívica Casa Grogà 93 418 65 31  
Av. Jordà, 27.  
Centre cívica El Carmel 93 429 08 09  
Santuari, 27.  
Centre cívica El Guinardó 93 450 39 87  
Av. Mare Déu de Montserrat, 134.  
Centre cívica Teixonera 93 429 12 05  
Arenys, 75.  
Centre cívica Matas i Ramis 93 407 23 56  
Feliu i Codina, 20.  
Espai Jove Boca Nord 93 429 91 41  
Agudells, 37-45.  
Centre juvenil Martí Codolar 93 429 78 37  
Av. Cardenal Vidal i Barraquer, 8-12.

### BIBLIOTEQUES

Bibl. El Carmel-Juan Marsé 93 407 28 70  
Murtra, 135-145.  
Bibl. Montbau-Albert Pérez Baró 93 427 07 47  
Àngel Marquès, 4-6.  
Bibl. Guinardó-Mercè Rodoreda 93 435 31 70  
Camèlies, 76-80.  
Bibl. Horta-Can Mariner. Vent, 1. 93 420 82 85

### SERVEIS SOCIALS

C. serveis socials Guinardó 93 450 39 87  
Av. Mare Déu de Montserrat, 134-136.  
C. serveis socials Vall d'Hebron 93 429 12 05  
Arenys, 75.  
C. serveis socials Horta 93 358 81 00  
Santes Creus, 8.  
C. serveis socials Carmel 93 429 08 09  
Santuari, 27.  
Of. benestar social del Carmel 93 420 90 36  
Pl. Pastrana, 15.

### GENT GRAN

Associació Nou Horitzó 93 408 54 44  
Art, 18.  
Associació gent gran Canigó 93 428 54 03  
Canigó, 137.  
El Casalet Font Castellana 93 219 67 57  
Francesc Alegre, 19.  
Casal gent gran Baix Guinardó 93 450 27 47  
Marina, 380.  
Casal gent gran Horta 93 428 78 29  
Feliu i Codina, 43.  
Casal gent gran Vall d'Hebron 93 428 73 37  
Arquitecte Moragas, 5.  
Casal gent gran Parc del Guinardó 93 435 70 06  
Garriga i Roca, 62.  
Casal gent gran Teixonera 93 429 68 43  
Besòs, 17.

### ALTRES SERVEIS

Arxiu Municipal de Districte 93 291 67 26  
Lepant, 387.  
Centre de Normalització Lingüística 93 435 96 13  
Marina, 343.  
Punt d'Informació i Atenció 93 420 00 08  
a les Dones. Pla. Santes Creus, 8.

### SEGURETAT

U.T. Guàrdia Urbana Horta-Guinardó  
Av. Cardenal Vidal i Barraquer, 47-51.  
Comissaria Mossos d'Esquadra 092  
Marina, 347.  
Emergències Guàrdia Urbana 088  
Emergències Mossos d'Esquadra

### SERVEIS URGENTS

Telèfon únic d'emergències 112  
Urgències sanitàries 061  
Cos Nacional de Policia 091  
Bombers 080

### SALUT

CAP Maragall 93 446 29 50  
Pg. Maragall, 52.  
CAP Horta 93 407 27 50  
Lisboa, 35.  
CAP Sardenya 93 567 43 80  
Sardenya, 466.  
CAP Sanllehy 93 285 37 92  
Av. Mare de Déu de Montserrat, 16-18.  
CAP El Carmel 93 357 18 53  
Murtra, 130.  
CAP Vall d'Hebron 93 489 41 19  
Pg. Vall d'Hebron, 119-129.  
Hospital de Sant Pau 93 291 90 00  
Mas Casanovas, 90  
Hospital de la Vall d'Hebron 93 274 60 00  
Pg. Vall d'Hebron, 119-129.

## L'AGENDA



### 8a MOSTRA DE TEATRE

#### Dissabte 14 de novembre Buenas noches, cariño

A les 21.30 h. Ateneu Hortenc (Pere Pau, 8)

Dormim realment o plasmen a través dels somnis les nostres pors? De l'Associació Biniqi Espectacles.

#### Diumenge 15 de novembre

#### Batman i Robin i estafin a Barçanòpolis

A les 18 h. Grup Torxa (Telègraf, 69-71)

Barçanòpolis està batmanitzada, qui la desbatmanitjarà? D'Elilikua? Teatre.

#### Dissabte 21 de novembre

#### Art

A les 21.30 h. Ateneu Hortenc (Pere Pau, 8)

La compra d'un quadre blanc posa a prova l'amistat entre tres homes. De la Cia. Foment Hortenc.

#### Diumenge 22 de novembre

#### Dames juguen i guanyen

A les 18 h. Grup Torxa (Telègraf, 69-71)

Textos d'Aristòanes, Shakespeare, Goldoni i T de Teatre. Companyia El Casinet-Casal de la Font d'en Fargues.

#### Dissabte 28 de novembre

#### Diamant en brut

A les 21.30 h. Lluïsos d'Horta (Feliu i Codina, 7-9)

Una obra d'un dels grans autors del teatre còmic de tots els temps: Georges Feydeau. Del Grup Torxa.

#### Diumenge 29 de novembre

#### Ran del camí

A les 18 h. Lluïsos d'Horta (Feliu i Codina, 7-9)

Soledat, desamor i odi a l'estepa russa. D'Anton Txèjov, interpretada per Nòmada Teatre.



#### Divendres 13 de novembre

#### Jam session

A les 22 h. Espai Jove Boca Nord (Agudell, 37-45)

S'obre la jam a partir del concert d'un grup convidat... i després es dona peu a tots els músics que vulguin.

#### Dissabte 23 de novembre

#### Besitos salados

A les 16 h. Espai Jove Boca Nord (Agudells, 37-45)

Festival solidari d'arts escèniques i música. Organitza: Ass. Fibrosi Quística.



#### Del 16 al 28 de novembre

#### El Cel del Carmel

Consulteu horaris. Centre cívica Carmel (Santuari, 27)

Literatura i cinema és l'eix de la sisena edició del cicle de cinema.

#### Dilluns 23 de novembre

#### Kamasutra o la saviesa del plaer

A les 19 h. Bibl. El Carmel-Juan Marsé (Murtra-135)

Dins el cicle de xerrades "Els viatges de la paraula".

#### Dimecres 25 de novembre

#### Eraserhead

A les 21.30 h. Bibl. Guinardó-M. Rodoreda (Camèlies, 76)

Projecció d'aquest film clàssic de David Lynch.



#### Divendres 20 de novembre

#### Bruixes, rials i platges

A les 18 h. Bibl. Horta-Can Mariner (Vent, 1)

Contes tradicionals dels Països Catalans.

#### Diumenge 22 de novembre

#### Castanyes i contes amb banyes

A les 12 h. Bibl. El Carmel-Juan Marsé (Murtra-135)

Contes a càrrec de narradors sorgits dels tallers de narració de les biblioteques.

#### Màniga curta show

A les 12 h. Centre cívica Casa Grogà (av. Jordà, 27)

Amb Àaron il-lusionista.

#### Dimarts 24 de novembre

#### Oriol el camperol

A les 18 h. Bibl. Guinardó-M. Rodoreda (Camèlies, 76-80)

Contes a càrrec de narradors sorgits dels tallers de narració de les biblioteques.

#### Dijous 26 de novembre

#### Contes no sexistes

A les 18 h. Bibl. Montbau-A. Pérez Baró (Àngel Marquès, 4)

Sessió de contes amb motiu del Dia Internacional contra la Violència de Gènere.



#### Dimarts 1 de desembre

#### Plenari de Districte

A les 19 h. Seu del Districte (ronda Guinardó, 49)



www.bcn.cat/publicacions  
bcnrevistes@bcn.cat



Ajuntament de Barcelona

**Una publicació de l'Ajuntament de Barcelona. Consell d'Edicions i Publicacions:** Carles Martí, Enric Casas, Eduard Vicente, Jordi Martí, Jordi Campillo, Glòria Figuerola, Víctor Gimeno, Màrius Rubert, Joan A. Dalmau, Carme Gibert, José Pérez Freijo. **Director:** Enric Casas. **Director adjunt:** Joan Ariza. **Director editorial:** José Pérez Freijo. **Director de continguts:** Joan Àngel Frigola. **Redacció:** Felícia Esquinas, Núria Mahamud, Daniel Venteo, Pere S. Paredes, Josep Maria Contel, Joan Anton Font, Beatriu Sanchis, Daniel Romani, David Sabaté, Thais Gutiérrez, Jordi Miró, Matilde Alsina i Jordi Domingo. **Coordinació general:** José Miguel Esteban. **Coordinació de fotografia:** Rafael Escudé i Joan Soto. **Fotografia:** Antoni Lajusticia, Pepa Álvarez, Cristina Diestro, Josep Maria Contel, Luis Clua, Octubre Parralo, Ariadna Borràs, Vicente Zambrano i Andreu Adrover. **Disseny:** Subirà i Associats. **Maquetació i preimpresió:** Agustín Viguera, Cristina Vidal. **Edició WEB:** Miquel Navarro. **Producció:** Maribel Baños. **Impressió:** Printer Industria Gráfica Newco, SL. **Manipulació:** General Servei, SA. **Distribució:** M. Àngels Alonso i Serveis de Correus. **Administració:** Ascensió García. Departament d'Imatge i Producció Editorial. Pg. Zona Franca, 66. 08038 Barcelona. **Dipòsit legal:** B. 29.175-1994.



# L'antic viaducte dóna pas a la nova ronda del Guinardó



Obres a la ronda del Guinardó. On abans hi havia el viaducte es faran zones verdes i de jocs infantils.

**Un cop finalitzats els treballs d'enderroc de l'antic viaducte de la ronda del Guinardó, ja han començat les obres d'urbanització de l'espai en el tram comprès entre els carrers de Sardanya i Cartagena**

A més, es renovarà tot el mobiliari urbà i hi haurà tractaments específics del ferm, la pavimentació i els murs resultants amb materials sonorreductors i fonoabsorbents, per millorar la qualitat acústica de l'espai. El carril bici s'incorpora a aquest espai de la ronda per donar continuïtat als carrils ja existents en els entorns.

Allà on abans hi havia el viaducte de la ronda del Guinardó ara també hi haurà nous espais de jocs per a infants, a més de nous enjardinaments i noves zones d'estada i descans.

També és important esmentar que, en relació amb les obres, en una fase posterior, és prevista la construcció d'un apar-

cament al subsòl del carrer de Thous, que en aquests moments està en fase de projecte. Així, doncs, un cop acabats els treballs de remodelació de l'espai aparegut arran de la desaparició del viaducte, la ronda del Guinardó s'haurà convertit

*Després de l'enderroc, al nou espai públic hi haurà 419 nous arbres*

en un carrer més de la ciutat i haurà deixat de ser una barrera per als seus habitants, i el barri del Guinardó haurà millorat en el seu espai públic.

**Daniel Venteo**

**H**a començat la darrera fase de les obres que donaran resposta a una de les reclamacions veïnals més antigues de la ciutat de Barcelona: la renovació de la ronda del Guinardó. Després d'un llarg procés de treball, amb la participació de l'Associació de Veïns dins la comissió de seguiment que es va posar en marxa amb motiu de les obres, es van iniciar les tasques d'enderrocament del viaducte. El passat mes d'agost es van donar per acabades aquestes obres, cosa que ha possibilitat que a l'octubre comencessin els treballs de reurbanització de la ronda del Guinardó, entre els

carrers Sardanya i Cartagena. Ara del que es tracta és, un cop eliminada la barrera que representava el viaducte, fer que l'espai públic resultant signifiqui autènticament una millora per al veïnat.

Per concretar els detalls de l'obra, a la boca sud del túnel de la Rovira hi haurà un espai públic amb nou arbrat, mentre que a la ronda del Guinardó es farà una àrea d'un sol nivell que distribuirà la circulació viària en totes les direccions. La circulació en sentit Llobregat, que fins ara es feia mitjançant el viaducte, serà paral·lela i al mateix nivell de la circulació de vehicles en sentit Besòs.

Les obres permetran resoldre

els aspectes relacionats amb la mobilitat i l'accessibilitat d'aquesta àrea, amb la millora integral de les voreres, la construcció d'escales mecàniques i de dos ascensors que comunicaran els costats de mar i de muntanya de la ronda a l'alçada del carrer de Castillejos. També se senyalaran nous passos de vianants per travessar la ronda.

**XIFRES SIGNIFICATIVES**

**La urbanització de l'espai lliure deixat per l'antic viaducte és un dels grans projectes del districte d'Horta-Guinardó en l'actualitat. S'actuarà sobre una superfície de 51.300 m<sup>2</sup>, amb uns 1.550 m<sup>2</sup> de parterres de gespa i arbusts, 22.450 m<sup>2</sup> de pavimentació de voreres, 419 nous arbres, 47 noves papereres i 285 bancs per descansar, a més de desenes de nous quals per a vianants, entre altres xifres d'interès.**

**Coneix les zones verdes i els espais de lleure que s'instal·laran al lloc que ocupava la ronda Guinardó?**



**Anna Solano**  
Recepcionista

*Sí. Serà una millora respecte al que teníem abans: ampliació de zona verda, reducció del trànsit i més qualitat de vida. Respecte al mur que quedarà, proposo que s'hi faci una bonica pintura.*



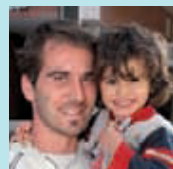
**Francisco Núñez**  
Conserge

*Sí que lo conozco y me parece bien. La zona, en general, pienso que ha mejorado en tranquilidad y movilidad. Cuando finalice ganará el barrio y también la ciudad.*



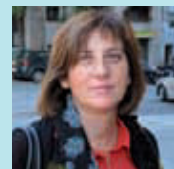
**Maite Rodríguez**  
Atur

*Tot i que no conec perfectament el projecte, puc dir, pel que sé, que és bo i serà una millora, tot i que és una pena que no es pugui enderrocar el mur. Esperem tot quedi bé i que duri.*



**Daniel Monier**  
Mestre

*Pienso que será mucho mejor con la reforma. Todo lo que sea poner zonas verdes y quitar zonas cimentadas me parece estupendo.*



**M. Carmen Conesa**  
Atur

*Sí que lo conozco y las zonas verdes que van a poner parece que estarán bien, con un carril bici y zona para pasear. Aunque para poder juzgar mejor la reforma habrá que verla acabada.*



**Lluís Muñoz**  
Arts Gràfiques

*Penso que guanyarem en espai per a vianants i en estètica, però també veig que per a la gent que ens movem amb cotxe i vivim just a la part de dalt ens costarà entrar i sortir.*

## ÀLBUM HISTÒRIC

J. M. Contel

## 100 anys de la Setmana Tràgica

Fa cent anys, entre el 26 de juliol i l'1 d'agost de 1909, Barcelona i la majoria dels seus barris van viure el que es va acabar anomenant la Setmana Tràgica. Allò que va començar com una vaga general contra la crida de reservistes per anar a lluitar al nord del Marroc, on acabava d'esclatar una guerra contra interessos espanyols, va convertir-se en una important rebel·lió popular. Sense una direcció clara, sorgiren grups d'incontrolats que aixecaren barricades i començaren a calar foc a edificis religiosos i a enfrontar-se amb l'exèrcit. Van ser cremats la meitat dels edificis religiosos que hi havia a Barcelona.

Aprofitant que al principi de la setmana s'havia declarat la llei marcial, les tropes, que en els primers moments s'havien mostrat passives, van rebre reforços d'altres punts de l'estat i van acabar entrant a sang i foc per tots els carrers de la ciutat.

Aquesta protesta popular va sorgir de les classes més desvalgudes, davant de la decisió del govern de cridar homes que ja havien acabat el període militar, molts dels quals ja eren casats i tenien fills. La revolta va fracassar a Catalunya i no va ser secundada a la resta d'Espanya, perquè el govern hi va fer creure que es tractava d'una rebel·lió separatista. La repressió va ser desmesurada. El balanç fou de cinc persones executades, entre les quals el fundador de l'Escola Moderna, Francesc Ferrer i Guàrdia, acusat injustament de ser l'instigador de la revolta, i més de mil persones empresonades o desterrades.

**Si té fotografies o documents del seu barri, en pot fer donació a l'Arxiu Municipal del Districte, 93 291 67 26**



Imatge de l'antiga església d'Horta, un dels darrers edificis cremats durant els fets de juliol de 1909.  
(Foto: Àngel Toldrà Viazo (A.T.V.) - AJMV)

## PLE DEL DISTRICTE

## Informe al Plenari sobre l'estat de les obres al districte



Un moment del Ple del mes d'octubre.

**En el Ple del 6 d'octubre, es va informar de les obres al districte, del desplegament dels tècnics de barri i de la nova contracta de neteja**

**Joan Antoni Font**

**L**es obres que s'estan duent a terme a Horta-Guinardó van ser tractades extensament en l'informe que la regidora de districte, Elsa Blasco, va presentar en la sessió plenària celebrada el passat 6 d'octubre. La regidora va explicar que "les obres avancen a bon ritme i s'estan realitzant dins dels terminis previstos. Només en el cas de les obres de la línia 9 del metro, a la plaça Maragall, hi ha hagut més problemes dels previstos, els quals faran que el termini s'allargui". La regidora va destacar, també, la importància de la coordinació de tots els tècnics municipals.

Tant BRC com el PP van respondre a l'informe de la regidora al·legant que no s'havia

parlat dels efectes de les obres en els establiments de les zones afectades i les mesures que cal prendre per pal·liar-los. La regidora va argumentar que "els comerciants formen part de les comissions de seguiment de les obres i, per tant, la seva veu sempre és escoltada". Per la seva banda, CiU va lamentar el manteniment del mur de la ronda del Guinardó entre els carrers Cartagena i Padilla. La regidora Blasco va al·legar que "hi ha dificultats tècniques serioses per a l'enderrocament del mur i que els tècnics de BIMSA estan estudiant les solucions més escaients i satisfactòries per fer el mur més amable".

La regidora també va informar del desplegament dels

set tècnics de barri que el passat 1 de setembre es van incorporar al Districte amb la missió de dur a terme la interlocució, promoció, incentivació de la participació i detecció de les qüestions d'interès ciutadà del barri.

La nova contracta de neteja per al període 2009-2017, que entra en vigència el 2 de novembre, va ser un altre dels punts tractats a l'informe de la regidora. Entre els punts destacats hi ha l'increment de la freqüència de neteja, que passarà de 4,5 a 6 cops per setmana, segons les zones i els carrers; el desplegament de la recollida orgànica a tota la ciutat, que es farà amb un contenidor separat, i l'increment del nombre de contenidors de selectiva, que passarà dels 2.600 actuals als 3.750. La nova contracta té també com a objectiu que la recollida de residus faci menys soroll, no contami ni consumeixi menys.

**Barcelona minimal,**  
en primer pla

Detalls i contrastos

[www.bcn.cat/publicacions](http://www.bcn.cat/publicacions)



PVP: 9 €  
ISBN: 978-84-9850-159-9

En venda a  
les principals  
llibreries i a

**Sala Ciutat**  
carrer ciutat 2



# El Pla de Montbau es renova i ara és només per a vianants

**El Pla de Montbau s'ha renovat completament. S'ha mantingut el projecte original de quan es va fer al final dels anys 50. Ara és només per a l'ús dels vianants**

**Daniel Romani**

La plaça del Pla de Montbau s'ha renovat completament i ha esdevingut un espai només per als vianants. La renovació ha mantingut el disseny original, inspirat en les idees racionalistes provinents del Congrés Internacional d'Arquitectura Moderna, les quals van marcar la creació del barri de Montbau al final de la dècada de 1950. Amb aquesta actuació s'ha millorat la comunicació entre els diferents nivells de la plaça, s'han connectat els Jardins de Pedro Muñoz Seca amb el carrer Àngel Marquès i s'ha substituït l'escala que enllaçava la plaça Zurbarán per una rampa amb l'objectiu de millorar-ne l'accessibilitat. Com que la plaça ara és tancada als cotxes, s'hi han habilitat tres noves zones de càrrega i descàrrega, situades concretament als carrers Àngel Marquès, Poesia i Domènec i Montaner. La ubicació de les zones de càrrega i descàrrega ha estat convinguda amb els comerciants. També s'ha renovat l'espai de jocs infantils –s'hi han instal·lat noves zones d'estada i una



La plaça el dia de la seva inauguració.

taula de tennis taula-, i s'hi han col·locat nous bancs, una font, una cabina telefònica i un aparcament per a bicicletes. La nova xarxa de reg permet mantenir els ar-

*La participació ha estat clau en tot el procés de renovació*

bres i la resta de la nova vegetació, i també abasteix d'aigua l'estany. La renovació de la plaça del Pla de Montbau es va inaugurar el passat 3 d'octubre. Va assistir-hi l'alcalde de Barcelona, Jordi Hereu, acompanyat d'Elsa Blasco, regidora del Districte d'Horta-Guinardó; Montserrat Ballarín, presidenta del Consell del Districte; Diego Aráez, president de l'Associació de Veïns de

Montbau; Xavier Subias, un dels tres arquitectes que va redactar el projecte original fa 50 anys, i Xavier Solà, l'arquitecte que ha dut a terme la renovació. L'acte va comptar amb la participació del grup d'animació "Pentina el gat", el qual va aconseguir fer ballar grans i petits, mentre un bon grapat de nens i nenes s'entretenien als tallers de plastilina i maquillatge. "La participació dels veïns ha estat molt important: han seguit tot el procés, i les seves aportacions s'han anat incorporant a la primera proposta de renovació de la plaça", afirma Elsa Blasco, regidora del Districte. Els veïns han escollit, de manera conjunta amb els tècnics, les rajoles –de característiques similars a les que hi havia abans– i els diversos elements de mobiliari urbà.

## → NOTÍCIES

### Trobada de cultures a Entredanses

Entredanses és una trobada de convivència entre diferents cultures a través de la dansa, que enguany ha reunit entitats d'Andalusia, Galícia, Bolívia i Catalunya. La jornada es va celebrar la nit del 10 d'octubre als Lluïsos d'Horta. Cada grup va presentar els balls propis en una roda de tradicions que va concloure amb tots els participants ballant junts una sardana en homenatge a la cultura catalana.

### Aules d'Extensió Universitària

Les Aules de Cultura per a la gent gran s'han adherit enguany a la Universitat Autònoma de Barcelona (UAB) i s'han transformat en Aules d'Extensió Universitària, sota la tutela d'aquesta universitat. Tot i que s'adrecen a la gent gran, estan obertes a tot-hom interessat. L'edició 2009-2010 ja està en marxa. Informació: T. 93 407 23 56 (Horta) / T. 93 450 27 47 (Baix Guinardó) / T. 93 427 82 94 (Montbau).

### Homenatge a les Brigades Internacionals

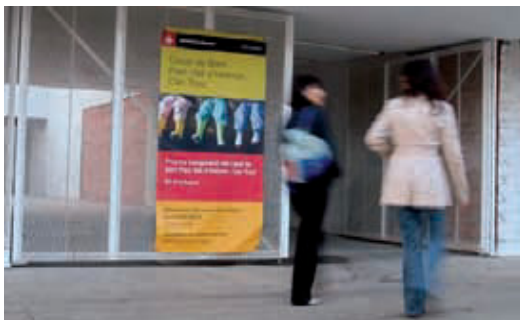
El 24 d'octubre es va celebrar el tradicional homenatge a les Brigades Internacionals, amb l'ofrena floral que es fa al monument a les brigades que hi ha a la boca nord del túnel de la Rovira. A més, enguany s'ha descobert una placa amb el nom dels brigadistes internacionals del Canadà que dona nom a un vial d'escales del barri de la Teixonera.

### Professors d'Estònia al CEIP Jovellanos

El Centre d'Educació Infantil i Primària Jovellanos (C. Sardanya, 420) ha rebut la visita d'un grup de representants del Ministeri d'Educació i Recerca, professors de la Universitat de Tartu i mestres d'Estònia per observar l'aplicació del mètode d'immersió lingüística amb nens i nenes de 3 a 7 anys i els materials didàctics que utilitza el centre. La visita va tenir lloc el dilluns 19 d'octubre.



# Obertura del casal de barri de la Vall d'Hebron Can Travi



Entrada del nou casal on també hi ha una ludoteca.

### Redacció

Amb tallers de jocs, una castanyada i altres activitats es va inaugurar el 30 d'octubre el casal de barri de la Vall d'Hebron Can Travi. L'equipament està situat al nou edifici de 1.468 m<sup>2</sup> del mig de l'illa formada pels carrers Can Travi, Berruguete, Cardenal Vidal i Barraquer i avinguda Can Marçet.

El nou casal de barri és obert a totes les entitats del barri

perquè hi puguin fer activitats i és el segon d'aquestes característiques del districte després del de l'antiga escola Pirineu, a Can Baró.

En aquest sentit, les entitats Coral de la Vall d'Hebron, Centro Salvador Allende, Komkedem, Associació de Veïns del Parc de la Vall d'Hebron, Associació Foc, Club Volei Vall d'Hebron i la Coordinadora de Diables de Barcelona, tindran la seva seu al

nou equipament.

Dins del casal de barri també es troba una ludoteca. Té una superfície de 90 m<sup>2</sup> i ofereix tres possibilitats d'ús: l'Espai Familiar, per a nens i nenes de 0 a 4 anys, acompanyats d'una persona adulta; l'Espai per als grans, reservat per a infants de 5 a 6 anys, els quals hi poden anar sols o acompanyats d'adults, i l'Espai Nadó, per a les famílies i nens i nenes de 0 a 1 any.

## SERVEI PÚBLIC

## Barcelona subvencionarà part del xip d'identificació d'animals de companyia

M. Díaz

Dels 170.000 animals de companyia –entre gossos i gats– que hi ha a la ciutat, només el 20% porten el xip d'identificació i el 12% estan censats per l'Ajuntament. Per tal d'incrementar aquesta xifra de 20.000 animals censats, el Pla Estratègic d'Animals de Companyia 2009-14 que ara es posa en marxa, dirigit per l'Oficina de Protecció d'Animals, preveu subvencionar part dels 47 euros del cost del xip.

Aquest xip, el pot posar a l'animal qualsevol veterinari col·legiat i permet incorporar al Registre d'Identificació d'Animals de Companyia de Catalunya (AIAC) les dades del propietari i de l'animal. La implementació d'aquesta primera línia d'actuació per fomentar la tenença responsable d'animals es farà després d'un acord amb el Col·legi de Veterinaris i preveu arribar a identificar el 50% d'animals de la ciutat.

Una altra de les línies del pla prepararà les bases del futur Parc d'Acollida d'Animals de Companyia, i un dels seus principals objectius és la creació d'un nou espai al centre de la ciutat per impulsar les adopcions d'animals. Es tracta d'un punt de contacte entre la persona acollidora i l'animal –en cap cas un punt d'estada– al qual es dirigirà la gent després d'haver preseleccionat l'animal a través d'una pàgina web creada especialment per a aquesta finalitat. Aquest nou espai contribuirà a promoure l'adopció d'animals, que al llarg d'aquest any ha disminuït un 17% en el cas dels gossos i ha deixat el nombre d'adopcions en 477. La promoció de les colònies controlades de gats serà l'altra línia estratègica del Pla i preveu afegir, a les 288 colònies actuals controlades que sumen 3.500 gats esterilitzats, 100 espais més que encara no estan controlats. Aquesta iniciativa fomentarà també l'esterilització de gats amb propietari per evitar les cries no controlades.

Qui pot posar el xip?

Qualsevol veterinari col·legiat de la ciutat.

## URBANISME

## Encara es poden reservar places d'aparcament al Carmel i la Teixonera



Un dels punts d'informació sobre els futurs aparcaments.

### Continua obert el període d'adquisició de les 428 futures places d'aparcament subterrani de la plaça Salvador Allende i el carrer Arenys

David Sabaté

Continua obert el període perquè el veïnat del Carmel i la Teixonera reservin una de les places d'aparcament que es construiran properament en aquests dos barris. Sens dubte, una necessitat evident en unes zones caracteritzades pels carrers estrets, els desnivells pronunciats i les voreres, en ocasions, difícils de transitar. Per això, com ja s'ha informat anteriorment en les pàgines d'aquesta revista, l'Ajuntament de Barcelona, a través de l'Agència de Promoció del Carmel i Entorns del Districte d'Horta-Guinardó, ha impulsat la construcció de dos aparcaments subterranis a la plaça Salvador Allende i al carrer Arenys. Junts sumaran

un total de 428 places en règim de concessió administrativa –els compradors seran els titulars de la plaça durant un termini de 50 anys, després del qual podran renovar-ne la concessió. Tindran preferèn-

*Les places, en règim de concessió administrativa, estan destinades als veïns*

cia les persones que resideixin en el radi més proper als aparcaments. L'actuació permetrà disminuir el volum de cotxes que circulen diàriament a la recerca d'aparcament en els carrers dels vol-

tants, com també l'ampliació de les voreres d'algunes d'aquestes vies i l'obtenció de recorreguts més amables per als vianants. El màxim beneficiat serà els mateix veïnat. Només falta que aquests responguin i contribueixin a fer del projecte una realitat sòlida i beneficiosa per a aquests dos barris. I és que de la compra d'aquestes places depèn, en bona part, la viabilitat dels aparcaments, els quals es preveu que es comencin a construir al gener de 2010 i s'acabin al juny de 2011. Les persones interessades poden adreçar-se als punts d'informació instal·lats a la plaça Salvador Allende i al costat del centre cívic de la Teixonera.

Més informació:

Plaça Salvador Allende  
Carrer Arenys

De dilluns a divendres

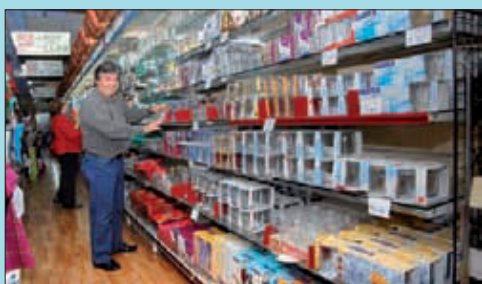
De 10 a 14 h i de 16 a 20 h

Telèfon: 93 430 25 05

## EL TAULELL

Joan Anton Font

## Per trobar de tot i amb total confiança



El negoci té 26 anys d'antiguitat.

És una sort tenir a prop una botiga en la qual, a més de trobar-hi de tot amb una bona relació qualitat-preu, puguis confiar-hi plenament. A Squal 21 hi ha infinitat d'articles per a la llar, com ara estris de cuina, de bany, moble auxiliar o de jardí, petits electrodomèstics o fins i tot joguines i articles de papereria... En resum, que acabariem abans dient què no hi trobarem. Porta l'establiment el Ramon Muñoz, que es mostra orgullós de continuar el negoci que fa 26 anys va iniciar el seu pare, el José. Del

pare ha heretat la passió pel comerç i el gust pel tracte amb el públic. Per guanyar-se la confiança de la gent, és important ser honest i oferir un bon servei. "El que no vens avui, ho vendràs demà" i "el client que marxa descontent, no torna" són dos dels lemes del Ramon. Squal 21 ofereix, a més, servei de postvenda i, en cas de no quedar satisfet, et tornen els diners.

Squal 21

C. Sardenya, 548 / Telèfon: 93 285 30 21



POLIESPORTIU

# Comencen els actes del centenari del FC Martinenc



L'alcalde, Jordi Hereu, durant l'acte inaugural del centenari, amb el logotip al fons.

**El nou logotip dissenyat especialment per al centenari del Club es va presentar en societat en el primer acte, que va tenir lloc el 2 d'octubre**

**Pere S. Paredes**

Les instal·lacions del FC Martinenc van ser testimonis, el passat 2 d'octubre, de l'acte inaugural, és a dir, del tret de sortida, del centenari del FC Martinenc. Un acte que va comptar amb la presència de l'alcalde de Barcelona, Jordi Hereu. A més a més, a l'acte inaugural del centenari van assistir Toti Mumburú, representant territorial de l'Esport a Barcelona de la Secretaria General del Consell Català de l'Esport, i l'historiador Joan Corbera, que van acompanyar en tot moment el president de l'entitat, Manolo Dengra. L'acte d'inauguració del centenari del FC Martinenc va començar amb els

parlaments de l'historiador del Guinardó, Joan Corbera, que va fer una interessant i documentada explicació sobre els orígens del Martinenc. Seguidament, el president de l'entitat va centrar el seu parlament so-

*L'alcalde Hereu va rebre una samarreta amb el seu cognom i el número 100 a l'esquena*

bre "la gran tasca social que realitza la nostra entitat, a més de la projecció de futur i el servei que donem tant al barri com a la ciutat".

Un dels moments més emotius de la jornada va ser la descoberta del nou logotip dissenyat especialment per al centenari del Club. Un logotip que utilitza i fusiona la paraula "Cent" -de centenari-, amb l'escut de l'entitat esportiva i que l'equip lluirà l'any que ve a la samarreta. Per la seva part, el representant territorial de l'Esport, Toti Mumburú, va parlar sobre la feina de promoció de l'esport que realitza el FC Martinenc, alhora que va obsequiar el club amb un present. Per concloure aquest primer acte del centenari, l'alcalde de Barcelona, Jordi Hereu, que va rebre un obsequi del FC Martinenc en forma de samarreta amb el seu cognom i el número 100, va explicar l'orgull de la ciutat pels clubs centenaris, "amb una gran història i amb gran força. Són un referent en l'associacionisme català".

## Recreació d'un partit del Barça a la Clota

**Pere S. Paredes**

Al Camp Municipal de Futbol la Clota es va recrear un partit de futbol de fa més de cent anys, que va enfrontar el FC Barcelona amb l'equip anomenat Català. Aquesta recreació, que va tenir lloc a principi d'octubre, formarà part d'un capítol del programa televisiu *Símbols*, produït per la

cadena de televisió BarçaTV. Aquesta gravació correspon al programa pilot, que s'estrenarà al principi de l'any 2010, on es parlarà sobre la figura del capità d'aquell equip blaugrana, que era, ni més ni menys, que Joan Gamper, el qual a la fi es va convertir en el principal protagonista de l'encontre perquè va saber exercir el seu

paper de líder i manar als seus companys aturant una baralla amb la qual va acabar el partit. La productora del programa *Símbols* va escollir el camp municipal de la Clota per les seves característiques i per la "meravellosa vista de la ciutat, que ens permetia simular l'època en què es va jugar el partit".

MULTIMÈDIA

TELEVISIÓ

**Barcelona Televisió**  
"Connexió Barcelona"  
De dilluns a divendres, de 12 a 14.30 h  
Canal 39 UHF i Canal 26 TDT  
www.barcelonatv.cat

**TV Horta-Guinardó**  
www.tvhortaguinardo.com

RÀDIO

**COM Ràdio - 91.0 FM**  
Travessera de les Corts, 139  
Tel. 93 508 06 00

**Boca-Ràdio - 90.1 FM**  
Agudells, 37-45. Tel. 93 429 91 41

**Ràdio Horta-Guinardó - 91.6 FM**  
www.rhg.cat  
Av. Mare de Déu de Montserrat, 78.  
Tel. 93 456 04 58.

**Ràdio Carmelo**  
www.radiocarmelo.es  
Calderón de la Barca, 99.  
Tel. 93 420 08 05

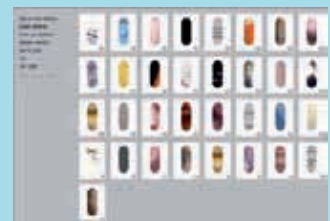
INTERNET

Barcelona Wi-Fi



Des d'aquest web municipal podreu descobrir en què consisteix el servei Barcelona Wi-Fi i el que necessiteu per accedir-hi. Explica a quines seves municipals està disponible el servei, el mapa d'estacions Barcelona Wi-Fi i el manual d'ús del servei.  
[www.bcn.cat/barcelonawifi](http://www.bcn.cat/barcelonawifi)

La Barcelona d'aquí a 150 anys



Fa 150 anys, Ildefons Cerdà va pensar i somiar una ciutat per viure-hi, i la seva visió ens ha portat a la Barcelona que avui coneixem. T'imagines la Barcelona d'aquí a 150 anys? En aquest web pots fer les teves propostes, que es desaran en una càpsula del temps que s'obrirà a Barcelona l'any 2159.  
[www.barcelona2159.org/](http://www.barcelona2159.org/)

## ENTREVISTA

Sergi Gil, gerent del Taller-escola Sant Camil

## “El pessebre vivent de la Torre del Suro ens permet obrir-nos a la ciutat”

Situat al Guinardó, el Taller-escola Sant Camil atén des de fa 45 anys joves amb discapacitat intel·lectual. Una de les activitats més representatives del centre és el pessebre vivent, que aquest any arriba a l'edició número 16. Sergi Gil és el gerent de l'entitat



**Josep Maria Contel**

### Quins són els orígens del taller-escola?

Fa uns 60 anys els Germans Missioners de Malalts Pobres van començar ajudant en la seva convalescència persones que patien tuberculosi. Amb el temps i paral·lelament a la desaparició de la malaltia van compaginar aquesta activitat amb l'atenció a joves amb discapacitat intel·lectual.

### Fa molt d'aquest canvi?

Uns 45 anys. Van començar amb l'associació de pares ASPANIAS, que tenia la necessitat de donar atenció als seus fills amb discapacitat, i, conjuntament amb els germans, van crear el taller-escola.

### On van instal·lar el centre?

Primer, en un local molt petit del carrer Ercilla. Després, es van traslladar a un altre de l'avinguda de la Mare de Déu de Montserrat. Finalment, fa setze anys, van necessitar més espai i van tornar al carrer Ercilla, a un edifici de nova construcció, que és l'actual.

### I com el definiria?

Les finalitats dels centres ocupacionals són l'atenció de la persona amb discapacitat intel·lectual en edat laboral, amb l'objecte d'ajudar-la a desenvolupar les seves capacitats a través d'un programa individual amb la finalitat d'aconseguir el màxim nivell d'autonomia tant personal com social i així potenciar la seva integració a la comunitat.

### Com és el dia a dia?

La nostra jornada, que es divideix en dos blocs principals, comença a les 9 del matí i dura fins a les 5 de la tarda.

### Aquests blocs...

El primer tracta l'ajustament social i personal. Les activitats que s'hi fan tenen per objecte una habilitació estructural de la persona i una millora de la relació amb l'entorn. A això responen activitats com l'esport, els hàbits d'higiene, els tallers de manualitats, les excursions i el treball en un petit hort que tenim.

### I el segon?

És l'ocupació terapèutica, la qual consisteix en tasques sense caure en ocupacions rutinàries. Es fan perquè l'usuari pugui adonar-se de l'assoliment d'un resultat material i satisfactori, per mantenir les seves capacitats i hà-



Sergi Gil, al menjador del centre.

bits laborals, amb petites feines com comptar peces, embossar, encaixar, feines de manipulació, dins d'un entorn al més normalitzat possible.

### I l'activitat insígnia?

La representació del pessebre vivent de la Torre del Suro és una activitat que ens permet obrir-nos a la ciutat.

*“En el pessebre, els nois i les noies són els protagonistes principals”*

### Per què?

El que pretenem és oferir a tota la ciutadania una activitat d'un col·lectiu amb discapacitat. Aquest és un dels objectius que tenim i respon al compromís amb la societat de promoure la inclusió social de les persones amb discapacitat, sensibilitzant la ciutadania dels problemes, a més de mostrar les grans possibilitats que té aquest col·lectiu.

### Com l'organitzen?

Això és una feina llarga: assaigs, vestuari, construcció d'alguns decorats... Tota l'organització és del cen-

tre, i els actors són tots persones amb discapacitat intel·lectual. A més, aquest any té la particularitat que per primer cop hi ha dones al centre, les quals faran els personatges femenins (abans, aquests personatges els feien els familiars).

### Quin dia es farà la representació?

El dilluns 21 de desembre, a partir de les 6 de la tarda. L'accés al pessebre serà per la Casa de Repòs Sant Camil, al carrer Sales i Ferré, 60, i l'entrada és lliure. Nosaltres això ens ho planegem com el regal de Nadal dels “nanos” a la ciutat.

### Hi ha col·laboracions?

Ens ajuden entitats del districte, com l'escola d'educació especial Mare de Déu de Montserrat, que participarà amb la seva coral; el grup Torxa, que ens ajuda a canalitzar i controlar els espais, i patrocinadors i col·laboradors, com Laboratori Esteve o l'Obra Social de La Caixa.

### I els “nanos”, com ho viuen tot això?

Amb molta intensitat. Cal tenir en compte que la societat no els deixa ser protagonistes i en el pessebre ells són els protagonistes principals, en una feina que, a més, està molt ben feta.



## Arriba el nou contenidor de matèria orgànica.

