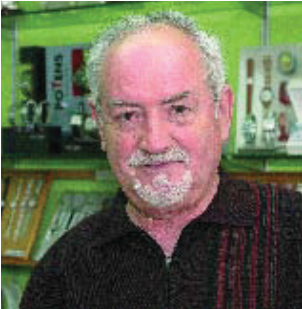




ENTREVISTA

Pàg. 8



Manuel Arias

president de la Federació de comerç Cor d'Horta

"La Mostra de Comerç al carrer és una festa per al públic i per als botiguers"

ENTITATS

Pàg. 4

Associació Excursionista d'Etnografia i Folklore

40 anys a Montbau

EQUIPAMENTS

Pàg. 6

Nou casal de gent gran del Baix Guinardó

Ja han començat les obres

SERVEI PÚBLIC

Pàg. 6

Nou servei d'informació i d'orientació laboral per a joves

POLIESPORTIU

Pàg. 7

Cursa Atlètica Pàlcam

Aconsegueix un nou rècord de participació



El nou Pla d'equipaments serà el resultat d'un procés participatiu

CONTINGUTS

S'elabora el mapa d'equipaments del Districte fins al 2020

CALENDARI

Fins al 30 de juny, tothom pot presentar les seves propostes

APROVACIÓ

El nou pla estarà aprovat abans d'acabar l'any 2006

Pàg. 3



La Mostra d'Entitats reuneix més de 215 associacions

Del 12 al 14 de maig la rambla del Carmel esdevé, per primer cop, escenari de la 7a Mostra d'Entitats d'Horta-Guinardó, una edició que els organitzadors esperen que sigui molt més concorreguda que les anteriors. L'oferta d'activitats és àmplia. A més de les dotze carpes que integren més de 215 entitats i que estan disposades per temàtiques, hi ha una mostra de gastronomia, així com nombrosos espectacles i tallers per a totes les edats. De tota la programació destaca el concert jove de divendres a la nit en què actuaran Lumbre, Orgasmic Sound i Soweto; les cercaviles pel Guinardó, pel Carmel i per Horta, i la botifarrada de dissabte a la nit.



Els organitzadors esperen una afluència més nombrosa que en anys anteriors.

Pàg. 5

INFO ÚTIL	
ATENCIÓ AL CIUTADÀ	
Oficina d'Atenció al Ciutadà (OAC) Districte Rda. Guinardó, 49. Telèfon d'informació 010 (preu: 0,55 euros + IVA / cada 3 minuts o fracció). Telèfon del Civisme 900 226 226 Sindicat de Greuges de Barcelona 93 413 29 00 Ronda Sant Pau, 43-45, 3r.	
CENTRES CÍVICS I CULTURALS	
Centre Cívic Casa Grogà Av. Jordà, 27.	93 418 65 31
Centre Cívic El Carmel Santuari, 27.	93 429 08 09
Centre Cívic El Guinardó Av. Mare Déu de Montserrat, 134.	93 450 39 87
Centre Cívic La Taxonera Arenys, 75.	93 429 12 05
Centre Cívic Matas i Ramis Feliu i Codina, 20.	93 407 23 56
Espai Jove Boca Nord Agudells, 37-45.	93 429 91 41
Centre Juvenil Martí Codolar Av. Cardenal Vidal i Barraquer, 8-12.	93 429 78 37
BIBLIOTEQUES	
Bibl. El Carmel-Juan Marsé Murtra, 135-145.	93 407 28 70
Bibl. Montbau-Albert Pérez Baró Àngel Marqués, 4-6.	93 427 07 47
Bibl. Guinardó-Mercè Rodoreda Camèlies, 76-80.	93 435 31 70
Bibl. Pavelló de la República Jorge Manrique, 9.	93 428 54 57
Sala de Lectura Horta Horta, 71.	93 429 54 55
SERVEIS SOCIALS	
C. Serveis Socials Guinardó Av. Mare Déu de Montserrat, 134-136.	93 450 39 87
C. Serveis Socials Vall d'Hebron Arenys, 75.	93 429 12 05
C. Serveis Socials Horta Santes Creus, 8.	93 358 81 00
C. Serveis Socials Carmel Santuari, 27.	93 429 08 09
Of. Benestar Social d'El Carmel Pl. Pastrana, 15.	93 420 90 36
GENT GRAN	
Agrupació Jubilats Baix Guinardó Lepant, 387.	93 450 27 47
Associació Nou Horitzó Art, 18.	93 408 54 44
Casal de la G. Gran del Guinardó Garriga i Roca, 62.	93 435 70 06
Associació Gent Gran Canigó Canigó, 137.	93 428 54 03
Casal d'Avis Sant Antoni de Pàdua Pedrell, 64.	93 429 03 03
Casal de Gent Gran d'Horta Toirà, 13-21.	93 357 60 50
El Casalet Font Castellana Francesc Alegre, 19.	93 219 67 57
Grup Gent Gran Horta Pl. Santes Creus, 8.	93 358 81 00
ALTRES SERVEIS	
Arxiu Municipal de Districte Rda. Guinardó, 49.	93 291 67 26
Centre de Normalització Lingüística Lepant, 385.	93 450 49 08
SEGURETAT	
U.T. Guàrdia Urbana Horta-Guinardó Av. Cardenal Vidal i Barraquer, 47-51.	
Comissaria Mossos d'Esquadra Lepant, 387.	
Emergències Guàrdia Urbana	092
Emergències Mossos d'Esquadra	088
SERVEIS URGENTS	
Telèfon únic d'emergències	112
Urgències sanitàries	061
Cos Nacional de Policia	091
Bombers	080
SALUT	
CAP Maragall Pg. Maragall, 52.	93 446 29 50
CAP Horta Lisboa, 35.	93 407 27 50
CAP Sardenya Sardenya, 466.	93 567 43 80
CAP Sanllehy Av. Mare de Déu de Montserrat, 16-18.	93 285 37 92
CAP El Carmel Murtra, 130.	93 357 18 53
CAP Vall d'Hebron Pg. Vall d'Hebron, 119-129.	93 489 41 19
Hospital de la Vall d'Hebron Pg. Vall d'Hebron, 119-129.	93 274 60 00
FARMÀCIES	
www.farmaciedeguardia.com	

L'AGENDA


Divendres 12 de maig
Concert a l'aire lliure

A les 20 h. *Rambla del Carmel/Dante*
Concert dins la Mostra d'Entitats amb grups de rumba, flamenc-fusió i reggae-ska-jazz.

Dimecres 17 de maig
Como acabar de una vez por todas con la cultura

A les 19 h. *Bib. El Carmel-Juan Marsé (Murtra, 135)*
Concert del cantautor El sobriño del diablo que desmitifica disciplines com la filosofia, la literatura i la història.

Dijous 18 de maig
Quartet de guitarres i flautes

A les 20 h. *Centre Cívic Taxonera (Arenys, 75)*
A càrrec de l'Escola de Música Pausa i duet de guitarra (Álvaro Sánchez) i soprano (Esther Doñate).

Divendres 19 de maig
Hip hop pro Sàhara

A les 22 h. *Espai Jove Boca Nord (Agudells, 37-45)*
Xapdfaka, Mr. Kadenas&Black D, Maneec, DJ Code...

26, 27 i 28 de maig
Concurs de cantautors/es

Semifinals a les 20.30 h. Centre Cívic Matas i Ramis (Feliu i Codina, 20) i final a les 18 h a la plaça Santes Creus
Concurs on cada participant pot interpretar un màxim de tres temes i estar acompanyat de dos músics.


Del 22 de maig al 2 de juny
La realitat dels objectius del mil·lenni

Centre Cívic El Carmel (Santuari, 27)
Mostra de l'Associació per a les Nacions Unides.

Fins a l'11 de juny
L'imperi oblidat.
El món de l'antiga Pèrsia

CaixaForum (Av. Marqués de Comillas, 6-8)
La mostra més completa que s'ha organitzat mai sobre l'imperi persa Aquemènida (550-331 aC), amb obres procedent del Museu Nacional de Teheran.

Fins al 30 d'octubre
Paisatges neuronals

CosmoCaixa-Museu de la Ciència (Teodor Roviralta, 47)
Mostra imatges científiques relacionades amb el sistema nerviós realitzades per científics d'arreu del món.


MOSTRA D'ENTITATS
Divendres 12 de maig
Dances folklòriques

A les 21.15 h. *Carrer Dante Alighieri*
Grup folklòric bolivià i a les 22.30 h, espectacle de música i dansa peruanes.

Disabte 13 de maig
Titelles

A les 13.15 h. *Carrer Dante Alighieri*
A càrrec de la companyia Imagina. I durant tot el dia, cantada de corals i danses d'aquí i allà.

Diumenge 14 de maig
Concert de la Star Brass Band

A les 11.30 h. *Carrer Dante Alighieri*
Grup format per nois i noies de l'Escola de Música Pausa. I també festa infantil a les 10 h, danses infantils, taller de risa, exhibició canina, etc.

Cercaviles

A les 11.30 h. *Sortida de Llobregós-Fastenrath (cercavila del Carmel i de plaça Bacardí d'Horta)*
També hi haurà mostra gastronòmica amb degustació de plats de tot el món a la Mostra d'Entitats de la rambla del Carmel.

Del 6 al 13 de maig
Gran Setmana del Comerç a Horta

Consultar horaris. Cor d'Horta i Mercat d'Horta
Conferències, col·loquis i taula rodona al local del Cor d'Horta (passatge Vila i Rosell, 8) a les 20.45 h.

Dilluns 29 de maig
Degustació de productes de comerç just

De 18 h a 20 h. Centre Cívic El Carmel (Santuari, 27)
Xocolates, melmelada i mel. Organitza: Fundació AD-SIS - Grup de Dones "Dóna Comerç Just".

Del 9 a l'11 de juny
Festa Major del Baix Guinardó

Activitats diverses, concerts, jocs infantils. Consultar programació a la web: www.bcn.es/horta-guinardo


Dissabte 10 de juny
Karoli amb rodes

A les 18 h. *C/ Veciana*
Espectacle de pallasos a càrrec del professor Karoli. Organitza el Centre Cívic Taxonera.

Obert el procés participatiu per definir la xarxa d'equipaments



El Centre Cívic Guinardó.

Ja està en marxa el procés participatiu per a l'elaboració del Pla d'equipaments del districte per als anys 2006-2020. Es tracta d'establir, de manera consensuada, quines són les necessitats reals dels barris

Daniel Venteo

Després de la bona experiència del procés participatiu d'elaboració del Pla d'Actuació del Districte, ara es posa en marxa un nou procés de participació destinat a elaborar el pla que ha de marcar les línies de treball per a la creació de nous equipaments als barris d'Horta-Guinardó des d'ara i fins a l'any 2020.

Amb aquest procés participatiu s'espera que tothom que ho vulgui, ja sigui a títol individual o a través d'una entitat, porti les seves idees per millorar la xarxa d'equipaments públics dels bar-

ris d'Horta-Guinardó. Les aportacions de la ciutadania, el moviment associatiu i els grups polítics municipals han de contribuir a millorar els documents de treball del

Tothom és convidat a aportar les seves idees per millorar la xarxa d'equipaments públics

mateix Ajuntament, que ja fa temps que treballa amb la col·laboració de nombroses entitats en la definició d'aquest nou pla.

El procés participatiu per elaborar el nou pla es va iniciar el passat 18 de març, quan fou presentat al Consell Ciutadà del Districte. Fins al proper 30 de juny es recolliran les aportacions. Després s'estudiaran i es donarà resposta a les idees que es poden incorporar a la proposta del nou pla, i finalment el projecte serà presentat al Consell Ciutadà d'Horta-Guinardó per al seu debat. L'últim tram del pla serà la seva presentació al Consell plenari del Districte –i posteriorment al Ple de l'Ajuntament– per a la seva aprovació definitiva.

TIPOLOGIA D'EQUIPAMENTS

Equipaments culturals

Biblioteca, Arxiu, Centre Cívic, Casal de barri, Casal i ludoteca infantils, Hotel d'entitats

Equipaments per a gent gran

Casal, Habitatge de lloguer amb serveis, Residència, Centre de dia

Equipaments educatius

Escola bressol, Col·legi d'educació infantil i primària, Institut i seccions d'educació secundària, Centre d'educació permanent de persones adultes

Equipaments esportius

Complex esportiu, Pavelló i pista poliesportiva, Piscina, Espai especialitzat (hípica, beisbol, etc.), Camps (futbol, rugbi, hoquei, etc.), Espais esportius urbans (petanca, bitlles, ping-pong, etc.)

Equipaments per a joves

Equipament i casal juvenil, Habitatge de lloguer per a joves (10 h)

Equipaments socials, sanitaris

i per a persones amb discapacitat

Centres: d'atenció primària de salut, d'atenció i seguiment de drogodependències, de serveis socials, d'atenció i informació a les dones, de dia per a persones amb discapacitat, Residència per a persones amb discapacitat, Llar-residència i llar suport per a persones amb discapacitat, Centre de desenvolupament infantil i d'atenció precoç, Centre ocupacional per a persones amb discapacitat, Centre d'informació i gestió especialitzat

Quin tipus d'equipaments li agradaria tenir al barri?



Eulàlia Miró
Auxiliar de Geriatria

Crec que hi falten casals per a la gent gran perquè puguin fer activitats; cada dia hi ha més gent gran. També hi falten escoles bressol.



Antònia Ràfols
Jubilada

El centre de la tercera edat Feliu i Codina, on ja estan treballant, m'agradaria que ja estigués fet.



Concepción Martín
Jubilada

Me gustaría que hubieran más "casals" de gente mayor para poder ir por las tardes. Aquí no hay nada de esto.



M. Carmen Fernández
Mestressa de casa

La verdad es que en la zona donde vivo yo estoy muy contenta; lo que nos falta es un autobús, que ahora nos lo han quitado.



Antonio López
Muntador d'autòmbils

Me gustaría más parques como este, más autobuses que subiesen para la ronda y también hacen falta más ambulatorios.



Domingo Ribó
Empleat de gestoria

Crec que amb el que tenim, ja en tenim prou, no en fa falta més. Tot i que sempre fa falta més de tot, penso que ja en tenim prou.

ÀLBUM HISTÒRIC

J. M. Contel

Els primers tramvies d'Horta

Des del primer projecte del 1874 fins a l'arribada del tramvia a Horta van passar nou anys. El projecte de la nova línia preveia unir aquesta població amb la veïna Sant Andreu, on tenia el seu final el Tramvia de Barcelona al Clot y a San Andrés. La concessió fou atorgada, el 1881, a Francesc Xinxó, propietari de l'antiga masia de can Grases, avui ca n'Andalet, que la va cedir a Pere Pasqual Herrero, el qual en va iniciar la construcció l'1 de gener de 1882.

Sis mesos després de començar les obres, es va crear la societat Tramvia de San Juan de Horta a la Sagrera, companyia que en faria l'explotació. Enllestida la línia en via única, van sorgir els primers problemes en no donar permís la companyia FC del Norte de España, perquè el tramvia travessés les seves vies a la Sagrera. Aquest fet va ocasionar que el tramvia d'Horta no pogués arribar fins a l'estació de la Sagrera de la línia Barcelona- Sant Andreu i que els seus passatgers haguessin de caminar uns tres-cents metres per fer el transbordament. Finalment, el tramvia de vapor d'Horta es va inaugurar el 5 de juliol de 1883.

Anys després va aparèixer un nou projecte per enllaçar la plaça d'Urquinaona amb Horta amb tracció animal, però els nous avenços amb l'electricitat van fer replantejar el projecte, i la nova línia no es va inaugurar fins al 21 de juny de 1901, després de 18 anys de servei del primer tramvia d'Horta.

Si té fotografies o documents del seu barri, en pot fer donació a l'Arxiu Municipal del Districte, 93 291 67 26



El 21 de juny de 1901, el tramvia d'Horta va canviar de tracció i d'itinerari.

ENTITATS

Gairebé quaranta anys de cultura i esport a Montbau



L'entitat té un esbart infantil amb 20 nenes.

L'Associació Excursionista d'Etnografia i Folklore-secció Montbau organitza ara un cicle de conferències quinzenals amb èxit de públic

Felícia Esquinas

L'Associació Excursionista d'Etnografia i Folklore-secció Montbau porta 37 anys en actiu i continua en forma. L'octubre passat van posar en marxa les Aules de Cultura, un cicle de conferències quinzenals per a la gent gran que està tenint força seguiment, segons afirma Lluís Bou, president de l'entitat. "Ens hem quedat sorpresos. A cada conferència hi ha entre 40 i 50 persones", explica. El cicle està obert a tothom i els temes són d'allò més variats: des

de l'Antic Egipte fins a la globalització, l'astronomia o el dret civil català. Les aules són les novingudes a aquesta associació cultural i esportiva, amb més de 200 socis, que organitza diferents activitats. Un cop al mes hi ha una sortida al teatre, a l'Auditori, una visita a una exposició o museu i una excursió, sempre amb un fort component cultural. I de caràcter setmanal són la secció de tir amb arc, l'esbart infantil (actualment amb vint nenes) o la ja gairebé omnipresent

dansa del ventre. "Som com els Lluïsos de Gràcia o el Foment Hortenc, però en petit", reflexiona Lluís Bou, que assenyala que les

L'associació fa sortides culturals, té esbart infantil i una secció de tir amb arc

excursions continuen sent la base de l'associació. El 1991, aquesta entitat va rebre el Premi d'Horta-Guinardó per organitzar la Trobada d'Esbarbs Infantils de Montbau, de la qual es van fer unes 15 edicions. Ara ha esdevingut el Matí d'Entremesos, que se celebra el matí de Festa Major, el primer diumenge d'octubre. L'associació es va crear el 1969 com una secció que té la seu al carrer Avinyó. "Només compartim el nom", diu Bou. "I la nostra va ser la primera entitat que es va posar molt de cap amb la cultura popular aquí, al nord del Districte". Avui continuen anant a buscar la flama del Canigó per encendre la foguera de Sant Joan.

Més informació a:

Associació Excursionista Etnografia i Folklore Secció Montbau
Sorolla, 14, baixos
Tel. 93 427 82 94

Què volem al nostre barri?

Procés participatiu del Pla d'Equipaments

enquesta



Dades personals

Aquestes dades seran utilitzades exclusivament per al procés de consulta de Pla d'Equipaments d'Horta-Guinardó (2006-2020)

Residència: _____

Nom i cognoms: _____

Adreça postal i/o electrònica: _____

Codi postal: _____ Edat: _____

Quins equipaments, dels que hi ha en l'actualitat al seu barri, valdria més positivament?

(marqui els quatre que li agradaria més)

- Equipaments culturals
- Equipaments per a gent gran
- Equipaments educatius
- Equipaments esportius
- Equipaments per a joves
- Equipaments socials, comunitaris i per a persones amb discapacitat

Quins equipaments, dels que hi ha en l'actualitat al seu barri, utilitza més?

(marqui els quatre que més utilitzi)

- Equipaments culturals
- Equipaments per a gent gran
- Equipaments educatius
- Equipaments esportius
- Equipaments per a joves
- Equipaments socials, comunitaris i per a persones amb discapacitat

Quin tipus d'equipaments creu més necessaris per al seu barri?

(marqui un màxim de quatre, d'acord amb les seves preferències)

- Equipaments culturals
- Equipaments per a gent gran
- Equipaments educatius
- Equipaments esportius
- Equipaments per a joves
- Equipaments socials, comunitaris i per a persones amb discapacitat

Altres suggeriments i/o aportacions sobre el Pla d'equipaments del Districte.

(quedi el lloc lliure)

Prova l'horari aquesta setmana des de l'11 de maig fins al 18 de juny a les biblioteques i a les següents ubicacions:

- Biblioteca El Carmel** - Josep Masó
Móra, 1-3 - 1-11
 - Biblioteca Guinardó** - Mercè Rodoreda
Canilles, 75-80
 - Biblioteca Montbau** - Albert Pérez Baró
Aiguil Marqués, 1-5
 - Centre Cívic Carmel**
Serafina, 21
 - Centre Cívic Coca Grogas**
Av. Jordà, 27
 - Centre Cívic Guinardó**
Av. Mestre de Jusep de Morsacosta, 1-31 - 1-11
 - Centre Cívic Matas i Ramis**
Hollà, Canillo, 211
 - Centre Cívic Taxonera**
Ampy, 71
 - Seu del nucli urbà de Montbau**
Ronda Guinardó, 10
- A l'entorn del Districte** - 7a Mostra d'Entitats
Parc de l'Estació, 12 - 13 i 14 de maig
- També podeu completar el qüestionari a la web del Districte:
www.barceloneta-guinardó.com

La Mostra d'Entitats espera créixer en nombre de visitants

La Mostra d'Entitats d'Horta-Guinardó se celebra amb la confiança que augmentarà el nombre de visitants

Pilar Fernández

Tal com es va explicar en el número del mes passat, la Mostra d'Entitats d'Horta-Guinardó 2006, que se celebra del 12 al 14 d'aquest mes, canvia d'ubicació per facilitar-hi l'afluència de públic, per la qual cosa aquesta setena edició serà la més accessible en tots els sentits.

El nou emplaçament de la rambla del Carmel, entre el carrer de Dante Alighieri i el Mirador d'Horta, dona cabuda a 10 carpes, una mostra de gastronomia, 3 escenaris i nombrosos tallers. Les més de 215 entitats que hi parti-



Una imatge de l'anterior Mostra, celebrada el 2004.

cipen s'organitzen per carpes, muntades per temàtiques: comerç, joventut i lleure; cooperació i solidaritat; cultura; benestar social i salut; dona; gent gran; associacionisme veïnal; esports i ensenyament.

La mostra de gastronomia, la formen definitivament 5

entitats, que ofereixen degustacions típiques dels seus països d'origen.

De les nombroses activitats previstes, cal destacar la pasjada inaugural (divendres, 19 h); el concert jove (divendres, 21 h), a càrrec de Lumbre, Orgasmic Sound i Soweto; les cercaviles pel

→ NOTÍCIES

10è concurs de cantautors

El concurs de cantautors que organitza el districte celebra 10 anys avalat per un gran èxit de públic en les anteriors edicions i una creixent participació de músics. Els tres primers guardonats del certamen obtindran importants premis en metàl·lic. La final tindrà lloc al centre cívic Matas i Ramis el dia 28 de maig.

Primavera cívica

Enguany, la Festa de la Primavera del barri de Can Baró tindrà un marcat caràcter cívica. Se celebrarà el 27 de maig al matí i consistirà en la neteja, per part de diversos voluntaris, de les zones verdes del barri. L'acció tindrà lloc en tres espais: a la plaça Raimon Caselles, al voltant del Poliesportiu Can Baró i a la plaça de Can Baró. També hi haurà tallers infantils i un final de festa amb un grup d'animació. Per a més informació podeu trucar al 93 285 12 96.

Audiència pública a Horta

El dimarts 6 de juny, a les 19 h. tindrà lloc al Centre Cívic Matas i Ramis (Feliu i Codina, 20) la propera audiència pública del districte. És un acte obert als ciutadans, on es pot parlar sobre temes relacionats amb la vida quotidiana del districte (la neteja, els serveis municipals, les petites obres...) i que cal millorar. Qui vulgui intervenir ho ha de sol·licitar per escrit a l'inici de la sessió.



Maruja Torres a la biblioteca El Carmel

La biblioteca El Carmel-Juan Marsé acull fins al mes de juny el projecte "NarraelDors del Carmel", en què convida diversos autors de gran prestigi dins la novel·la en llengua catalana i en llengua castellana. Entre les visites programades destaquen les dels escriptors Jordi Coca, Ada Castells, Enrique Vila-Matas, Rosa Montero i Maruja Torres, la qual estarà a la biblioteca el dimarts 16 de maig a les 19.30 h.

ACCESSIBLE PER A TOTHOM

Una característica de la Mostra d'Entitats és la seva accessibilitat, que té en compte tant les persones amb problemes de mobilitat com les que tenen alguna discapacitat sensorial.

- Tots els accessos al recinte firal són adaptats.
- El transport públic és adaptat (línies 10, 19, 87, 18 i 112) o parcialment adaptat (línies 45, 39 i N4).
- S'han reservat places d'aparcament per a les persones que disposen de targeta de tolerància d'aparcament.
- Hi ha servei de traducció al llenguatge de signes i de transcripció escrita en pantalla. Les persones que el necessitin per a algun acte l'han de sol·licitar a Serveis Personals del Districte, al fax 93 291 67 69.
- Hi ha emissores de Freqüència Modulada a disposició de les persones que ho sol·licitin, al Punt d'Informació de la Mostra.

Destaca el Concert Jove a càrrec de Lumbre, Orgasmic Sound i Soweto

Guinardó (dissabte, 12.30 h), pel Carmel i per Horta (diumenge, 11.30 h); l'actuació dels guanyadors i finalistes del 9è Concurs de cantautors d'Horta-Guinardó (dissabte, 18 h), i la botifarrada (dissabte, 20.15 h), que s'organitza per primer cop enguany.

Es pot consultar la programació completa a:

www.bcn.es/horta-guinardo

Els busos de barri milloren el seu servei



La línia 117 (Font d'en Fargas-Guinardó).

Redacció

La xarxa de busos de barri d'Horta-Guinardó ha millorat sensiblement el seu servei aquests darrers mesos. D'una banda, la línia 117 ha ampliat de manera molt significativa el recorregut, amb 10 noves parades a la zona de la Font d'en Fargas i 4 més a la de la ronda del Guinardó, on connecta amb l'estació de metro de Maragall. De l'altra, totes les

línies de busos de barri que recorren els carrers del districte han ampliat els horaris i ara circulen tots els dies, menys els festius, és a dir, els set dies de la setmana. Les línies que donen servei als barris d'Horta-Guinardó són les següents: la línia 112 –que va de la plaça d'Eivissa a Sant Genís–, la línia 114 –que va de la plaça Gal·la Plàcidia a l'avinguda de Can Baró–, la línia 117 –que va

de la Font d'en Fargas al Guinardó– i la línia 119 –que recorre el barri de la Taxonera: segueix una part de la ronda de Dalt, passa per l'estació de metro de Penitents i per la de la Vall d'Hebron i s'endinsa cap a la zona del Parc del Carmel (els vehicles d'aquesta darrera línia començaran a circular els dies festius des del 14 de maig; els de les altres tres esmentades, van començar a fer-ho a l'abril).

SERVEI PÚBLIC

Nou servei d'informació i d'orientació laboral per a joves



El servei ofereix orientació laboral als joves.

Redacció

El Centre d'Informació i Assessorament per a joves (CIAJ) ha creat un nou Servei d'Informació i Orientació Laboral, que s'adreça a persones que tinguin entre 16 i 30 anys. El servei, que va entrar en funcionament a l'abril, es basa en dues propostes: els dilluns laborals i els tallers d'orientació laboral.

Amb els dilluns laborals, cada dilluns (de 10 a 14 h i de 16 a 20 h) s'ofereix un servei gratuït d'orientació laboral personalitzat que treballa aspectes com ara la recerca activa de feina (com cercar l'ocupació que interessa, com fer el currículum, preparació de l'entrevista...) o la definició d'itineraris laborals (quines són les millors opcions per a la persona que consulta). També facilita als joves assessorament personalitzat mitjançant una entrevista amb un professional per informar-se sobre el salari, el conveni laboral, el contracte... El servei també organitza xerrades informatives sobre aquests temes.

Els tallers d'orientació laboral són una iniciativa adreçada als centres d'ensenyament, associacions juvenils, centres cívics, casals de joves, biblioteques o punts d'informació juvenil o qualsevol espai que els joves facin servir al seu temps de formació o de lleure. El servei consisteix en uns tallers pràctics integrats per una xerrada informativa i una activitat participativa posterior entre els assistents, on es tractaran aspectes com ara la recerca de feina, el treball a l'estiu o a l'estranger, l'autoocupació, la legislació laboral o la seguretat a la feina. Els equipaments interessats poden posar-se en contacte amb el CIAJ per demanar la realització d'aquest tallers.

Més informació:

CIAJ. C/ Sant Oleguer, Tel. 93 442 29 39
www.bcn.es/ciaj

EQUIPAMENTS

En marxa les obres del nou casal de gent gran del Baix Guinardó

Ja han començat les obres del nou casal de gent gran del Baix Guinardó, que s'està construint als Jardins del Príncep de Girona

P.F.

El nou casal de gent gran, que estarà situat exactament al xamfrà que hi ha entre els carrers de Marina i de Taxdirt, haurà de substi-

connectarà físicament i visualment l'accés del carrer de Marina amb el dels Jardins del Príncep de Girona. Finalment, la primera plan-

els jardins que l'envolten, un entorn verd franquejat per altres equipaments i serveis públics. A la banda del carrer de Lepant hi ha l'edifici que acull el vell casal, la comissaria dels Mossos d'Esquadra i dependències del Districte d'Horta-Guinardó. A la banda del carrer de la Marina, el nou local tindrà



El nou casal s'enllestirà cap a l'abril de 2007.

tuir el local actual, més petit, que es troba al carrer de Lepant, a l'edifici d'equipaments que hi ha just a l'altra banda dels jardins.

El nou equipament social tindrà tres plantes amb una superfície construïda de 1.300 m². Constarà d'una planta semisubterrània per a usos múltiples que tindrà accés directe als jardins i podrà fer també funcions de casal de barri. A la planta baixa s'ubicarà l'administració, la sala d'estar, la ludoteca i la sala d'expressió, així com un gran vestíbul que

ta acollirà tallers de tecnologia i de cuina, a més d'altres espais polivalents.

El nou casal de gent gran del barri del Baix Guinardó

El nou local tindrà tres plantes amb una superfície construïda de 1.300 m²

ha estat un projecte fet amb voluntat d'integrar –visualment, però també vitalment– el futur edifici amb

al davant els edificis d'habitatges per a joves i els tutelats per a gent gran. En definitiva, una illa d'equipaments que aspira a millorar la qualitat de vida de la gent que l'envolta.

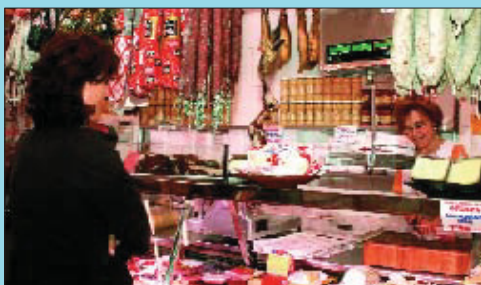
Cal destacar que des de la planta superior del centre, els usuaris tindran una visió completa de l'activitat del parc i dels carrers dels voltants.

És previst que les obres de construcció finalitzin cap al mes d'abril de l'any vinent. El projecte té un pressupost d'1.302.252 euros.

EL TAULELL

Joan Anton Font

Fent de l'elaboració pròpia la millor garantia



Un 90% dels productes són fets per la pròpia cansaladeria.

Va ser l'any 1957 quan en Miquel Gasch i l'Anna Freixes van obrir la cansaladeria Gasch. Des d'aleshores, l'establiment ha canviat el seu aspecte i s'ha modernitzat, però el que no ha canviat és el compromís de qualitat de la família Gasch. A més de la cansaladeria del carrer Garrotxa tenen altres establiments. Avui dia porten el negoci el fill dels fundadors, en Josep Gasch, i la seva esposa, la Maite Forasté. La clau de mantenir una clientela fidel es basa a oferir qualitat, tant en el tracte com

en els productes, el 90% dels quals elaboren ells mateixos a un obrador que tenen al carrer Rubió i Ors, on també donen entrada a la creativitat i al toc personal. A l'obrador fan productes originals, com les botifarres de sobrassada, tòfona, pamesà i fins i tot de tan curioses com les de plàtan i les de calçots. També són majoristes de productes ibèrics.

Cansaladeria Gasch
C/ Garrotxa, 17

POLIESPORTIU

Nou rècord de participació a la popular Cursa Atlètica Pàlcam

La XIX edició de la popular cursa Pàlcam, del districte d'Horta-Guinardó ha tornat a batre rècords tant en nombre de corredors com en col·legis inscrits

Pere S. Paredes

Els números no poden ser millors. El passat 2 d'abril quasi es van superar els 3.000 participants, nois i noies que varen prendre part a la XIX edició d'una de les festes esportives escolars més populars de Barcelona: la Cursa Pàlcam, Memorial Mercè Palacín.

Però no només aquí es va batre un rècord. El nombre de col·legis que s'hi van apuntar varen superar la trentena. Així, els carrers del Guinardó eren trepitjats per



La competició escolar va reunir a 3.000 participants d'unes 30 escoles.

una multitud de joves esportistes representants de les més significatives escoles del districte, i per les milers de sabates dels seus pares, mares, oncles, tietes, cosins, etc.

Per a Xavier Cagigós, director de l'Escola Pàlcam, "la cursa atlètica popular Pàlcam, Memorial Mercè Palacín, sempre s'ha fet amb l'ajuda i col·laboració de tots els pares, mares, professors i nens i nenes, a més a més del Districte d'Horta-Guinardó. Per això, i gràcies a tots els qui sempre ens donen suport, aquesta és la cursa de les escoles i del barri".

"Avui estem totalment abocats a la cursa —afirma Cagigós—, però a partir de demà ja prepararem la pròxima edició, que farà la número XX i serà sonada".

Joan Quesada, president de l'AMPA de l'Escola Pàlcam, afirma

que "la cursa és un bon motiu de germanor i de participació de totes les escoles participants. Oferim l'oportunitat de gaudir, als alumnes i les seves famílies, d'un dia de festa en què l'esport i la companyia es donen la mà en concòrdia".

Els organitzadors ja comencen a preparar la propera edició, que serà la número vint

Un dels participants que semblava que ho tenia molt clar va ser el Manel Antón, de sis anys: "millor si puc guanyar, així sortirà a les fotos i tindrè una copa". En canvi, Àlex Bohollo, de deu anys, no ho veu tan clar, perquè "hi ha molts nens més ràpids que jo, però m'és igual, m'agrada participar".



MULTIMÈDIA

TELEVISIÓ

Barcelona Televisió

"Hola Barcelona"
De dilluns a divendres, de 12.30 a 15.30
Dissabte i diumenge, de 14 a 15.30 h
Canal 39 UHF i canal 26 TDT

RÀDIO

COM Ràdio - 91.0 FM

Travessera de les Corts, 139
Tel. 93 508 06 00

Boca-Ràdio - 90.1 FM

Agudells, 37-45. Tel. 93 429 91 41

Ràdio Horta-Guinardó

www.radiohortaguinardo.com
Santuari, 27

PUBLICACIONS

Més ciutat

Media park
C/ Espigolera, 1. Edifici principal, 4t
08960 Sant Just Desvern
Teléfono 93 480 6195 i 93 202 3021

Ressó

De l'Associació de Veïns de Montbau
Roig i Soler, 31, baixos. Tel. 93 428 29 34

La Vall d'Horta-Guinardó

Alt de Pedrell, 18. Tel. 902 36 23 55

INTERNET

Web de l'Ordenança reguladora de l'Administració electrònica



L'Ordenança reguladora de l'Administració electrònica estableix els drets i els deures dels ciutadans i regula les condicions, les garanties i els efectes jurídics de l'ús dels mitjans electrònics en les relacions entre l'Administració i els ciutadans, entre altres aspectes.

www.bcn.es/orae

"Vacances d'Estiu" 2006



"Vacances d'Estiu" ofereix cada any als infants i als adolescents fins als 17 anys una oferta àmplia i variada d'activitats interessants, educatives i engrescadores per gaudir del període de vacances. L'oferta per a aquest any és de més de 85.000 places.

www.bcn.es/vacances

ENTREVISTA

Manuel Arias, president de la Federació de comerç Cor d'Horta

“La Mostra de Comerç al carrer és una festa per al públic i per als botiguers”

El dissabte 6 de maig se celebra la setena edició de la Mostra de Comerç al carrer. Des de les 10 del matí fins a ben entrada la nit, tothom hi té cabuda, petits i grans. Manuel Arias ens rep a mitjan abril, en plena preparació de l'esdeveniment



Dolores Roset

Celebraran una festassa...

El dissabte 6, fem la festa al carrer i s'inicia la Setmana del Comerç, organitzada conjuntament amb el Districte, just abans de la Mostra d'Entitats, del 12 al 14 de maig. Tot plegat serà una setmana ininterrompuda d'activitats.

En què consisteix la Mostra de Comerç?

Coincidint amb el Dia del Comerç, que se celebra a molts barris de Barcelona, es talla el trànsit als carrers Dante, Tajo i Lisboa per posar-hi carpes per als botiguers que ho demanen. Una dotzena d'artesans fan demostracions d'oficis, molt interessant sobretot per als petits, i la música sona tot el dia. També hi ha una xocolatada al matí, a migdia una botifarrada i jocs infantils a la tarda. Se sortegen 5 vals de compra per valor de 500 i 600 euros, i s'acaba amb un sopar de germanor i el ball de nit.

Quina acollida té?

Des del primer any ha vingut molta

gent i s'omplen els carrers. És una oportunitat per passar-s'ho bé i per conèixer moltes botigues del barri, que potser no són gaire de pas, a les parades de les carpes.

Què n'opinen els veïns?

El que més els agrada és el sopar popular. Nosaltres ens encarreguem de posar taules i cadires al carrer i cadascú es baixa el menjar en carmanyoles. I s'estan tranquil·lament al carrer sopant i escoltant música. És una festa!

I els comerciants, què és el que més valoren?

El fet que s'afavoreix més encara la unió entre els qui estem al carrer, a les carpes i participant de la festa. El que ens agradaria és que hi participessin més botigues, sobretot les franquícies i les que estan portades per dependents contractats, que els amos i responsables també hi participessin. Som molts associats, però molt pocs sortim aquest dia al carrer.

I durant la Setmana, què tenen previst?

Proposem un joc a tothom. El dissabte 6 es repartiran uns trencadiscos que s'hauran de completar amb peces que s'aconseguiran als comerços. Qui



Manuel Arias fa molts anys que està vinculat a l'associacionisme comercial.

l'acabi, tindrà un premi. I estem organitzant una altra activitat de la qual no dic res perquè és una sorpresa. D'altra banda, organitzem unes taules rodones i col·loquis. Farem una reunió amb les entitats de comerciants de Barcelona Nord, les dels eixos comercials de Nou Barris, Sant Andreu,

que també vinguessin representants de Nou Barris i Sant Andreu per tractar més abastament d'urbanisme i estrènyer la col·laboració dels comerciants amb l'Administració.

S'han celebrat abans altres Setmanes?

Aquesta és el primer any i ens agradaria que fos la primera conferència de comerç de Barcelona Nord en què participessin també Nou Barris i Sant Andreu.

Quines altres activitats organitza la Federació?

A la temporada d'hivern, fem moltes coses durant les festes de Nadal. Des de la il·luminació dels carrers, el trenet, els inflables i els patges dels Reis, fins al Parc Infantil i la Cavalcada. Després, la segona quinzena de juny, organitzem una desfilada de moda a la plaça Santes Creus i una altra a l'octubre, amb la moda de tardor-hivern. Nosaltres fem tot allò que podem perquè Horta millori, no solament directament el comerç, sinó també altres aspectes, com són l'urbanisme o la seguretat als carrers. Estem al dia del que passa al barri i ens hi impliquem.

“Estem al dia del que passa al barri i ens hi impliquem, fem tot allò que podem perquè Horta millori.”

Horta i el passeig Maragall per parlar de l'ordenació comercial i la planificació territorial amb responsables municipals. Un altre dia es tractarà de la llei del comerç i de com preveu l'associacionisme les necessitats que tenim. Finalment, també ens ocuparem del futur pàrquing als carrers Porto i Lisboa, que solucionarà en part el problema de places d'aparcament al barri. Vindran representants municipals a presentar el projecte. Ens agradaria

Institut de Cultura:

Entrades ja a la venda

www.bcn.cat/bcnfestival
www.institutcultura.cat

Tel·l: 93 55 40 40 / 41 12 12
Palau de la Virreina, La Rambla, 99
08002 de Ciutat de Barcelona

Entrada: 10€ / 12€ / 15€ / 20€ / 25€

BCN FESTIVAL

TEATRE
MÚSICA
DANSA

15/06 → 03/08
2006

aür!

Ajuntament de Barcelona

www.bcn.cat/bcnfestival