



ENTREVISTA

Pàg. 8



Montserrat López

Membre de la Coordinadora de les AMPA d'Horta-Guinardó

"Farem un curs per millorar la comunicació entre pares i fills"

PARTICIPACIÓ

Pàg. 4

AERI El Carmel

Creada la Comissió ciutadana de seguiment

ENTITATS

Pàg. 6

Carmel Amunt

Un projecte per millorar el barri

SERVEI PÚBLIC

Pàg. 6

Casaments civils

Més horaris i més espais

POLIESPORTIU

Pàg. 7

XV edició de la Marxa Popular de Mountain Bike de Collserola



Els Tres Turons, futur pulmó i mirador de la ciutat

AFECTATS

Hi ha 173 habitatges del nucli central afectats

EXPOSICIÓ

Fins al 23 d'octubre recorrerà els barris implicats

PGM

S'haurà de modificar per reduir els límits de l'actual parc

Pàg. 3



L'avinguda Mare de Déu de Montserrat serà remodelada



Cruïlla de l'avinguda Mare de Déu de Montserrat amb el carrer la Bisbal.

L'Ajuntament de Barcelona està enlestint el projecte de remodelació de l'avinguda Mare de Déu de Montserrat, una de les principals artèries del Guinardó, que ha quedat massa estreta perquè suporta el trànsit en dos sentits de circulació. Un cop enlestides les obres, els vehicles privats només hi podran circular en sentit ascendent en direcció Llobregat, mentre que els autobusos podran circular-hi en totes dues direccions. A més hi haurà un carril d'aparcament, i els serveis i les voreres seran més amples. El tram entre la plaça de la Font Castellana i el carrer Cartagena seguirà tenint dues direccions per facilitar la mobilitat als carrers de l'entorn.

Pàg. 5

INFOÚTIL

ATENCIÓ AL CIUTADÀ

Oficina d'Atenció al Ciutadà (OAC) Districte Rda. Guinardó, 49.
 Telèfon d'informació 010
 (preu: 0,55 euros + IVA/cada 3 minuts o fracció).
 Telèfon del Cívisme 900 226 226
 Síndica de Greuges de Barcelona 93 413 29 00
 Ronda Sant Pau, 43-45, 3r.

CENTRES CÍVICS I CULTURALS

Centre Cívic Casa Groga 93 418 65 31
 Av. Jordà, 27.
Centre Cívic El Carmel 93 429 08 09
 Santuari, 27.
Centre Cívic El Guinardó 93 450 39 87
 Av. Mare Déu de Montserrat, 134.
Centre Cívic La Taxonera 93 429 12 05
 Arenys, 75.
Centre Cívic Matas i Ramis 93 407 23 56
 Feliu i Codina, 20.
Espai Jove Boca Nord 93 429 91 41
 Agudells, 37-45.
Centre Juvenil Martí Codolar 93 429 78 37
 Av. Cardenal Vidal i Barraquer, 8-12.

BIBLIOTEQUES

Bibl. El Carmel-Juan Marsé 93 407 28 70
 Murtra, 135-145.
Bib. Montbau-Albert Pérez Baró 93 427 07 47
 Àngel Marquès, 4-6.
Bibl. Guinardó-Mercè Rodoreda 93 435 31 70
 Camèlies, 76-80.
Bibl. Pavelló de la República 93 428 54 57
 Jorge Manrique, 9.
Sala de Lectura Horta 93 429 54 55
 Horta, 71.

SERVEIS SOCIALS

C. Serveis Socials Guinardó 93 450 39 87
 Av. Mare Déu de Montserrat, 134-136.
C. Serveis Socials Vall d'Hebron 93 429 12 05
 Arenys, 75.
C. Serveis Socials Horta 93 358 81 00
 Santes Creus, 8.
C. Serveis Socials Carmel 93 429 08 09
 Santuari, 27.
Of. Benestar Social d'El Carmel 93 420 90 36
 Pl. Pastrana, 15.

GENT GRAN

Agrupació Jubilats Baix Guinardó 93 450 27 47
 Lepant, 387.
Associació Nou Horitzó 93 408 54 44
 Art, 18.
Casal de la G. Gran del Guinardó 93 435 70 06
 Garriga i Roca, 62.
Associació Gent Gran Canigó 93 428 54 03
 Canigó, 137.
Casal d'Avis Sant Antoni de Pàdua 93 429 03 03
 Pedrell, 64.
Casal de Gent Gran d'Horta 93 357 60 50
 Tolrà, 13-21.
El Casalet Font Castellana 93 219 67 57
 Francesc Alegre, 19.
Grup Gent Gran Horta 93 358 81 00
 Pl. Santes Creus, 8.

ALTRES SERVEIS

Arxiu Municipal de Districte 93 291 67 26
 Rda. Guinardó, 49.
Centre de Normalització Lingüística 93 450 49 08
 Lepant, 385.

GUÀRDIA URBANA

Unitat Territorial Horta-Guinardó
 Av. Cardenal Vidal i Barraquer, 47-51.
 Emergències 092
 Of. d'Informació i Tràmits 93 291 43 50
 Guàrdia Urbana, 3-5 (Sants-Montjuïc)

SERVEIS URGENTS

Telèfon únic d'emergències 112
 Urgències sanitàries 061
 Mossos d'Esquadra 088
 Cos Nacional de Policia 091
 Bombers 080

SALUT

CAP Maragall 93 446 29 50
 Pg. Maragall, 52.
CAP Horta 93 407 27 50
 Lisboa, 35.
CAP Sardenya 93 567 43 80
 Sardenya, 466.
CAP Sanllehy 93 285 37 92
 Av. Mare de Déu de Montserrat, 16-18.
CAP El Carmel 93 357 18 53
 Murtra, 130.
CAP Vall d'Hebron 93 489 41 19
 Pg. Vall d'Hebron, 119-129.
Hospital de la Vall d'Hebron 93 274 60 00
 Pg. Vall d'Hebron, 119-129.

FARMÀCIES

www.farmaciedeguardia.com

L'AGENDA

Activitats



Temporada de tardor **Tallers al Centre Cívic Carmel**

Centre Cívic Carmel (Santuari, 27).

Inscripcions del 19 al 28 de setembre. Cursos i tallers de ioga, tècniques orientals, joieria, manualitats, cuina, ceràmica, teatre d'improvisació, capoeira, guitarra, etc.

Temporada de tardor **Tallers a l'Espai Jove Boca Nord**

Espai Jove Boca Nord (Agudells, 37-45).

Inscripcions del 7 al 23 de setembre. Cursos i tallers de música, imatge-multimèdia, dansa i ball, teatre de text, risoteràpia, escriptura creativa i tècniques pictòriques.

Infantil



Dimecres 21 de setembre **Ombres xineses**

A les 18 h. Bib. El Carmel-Juan Marsé (Murtra, 135-145).

Per Lide Encinas.

Dijous 22 de setembre **Contes dels cinc continents**

A les 18 h. Biblioteca Montbau-Albert Pérez Baró

(Àngel Marquès, 4-5).

Per José Luís Guerrero.

Exposicions



Del 5 al 16 de setembre **Homenatge a Salvador Allende**

Espai Jove Boca Nord (Agudells, 37-45).

Exposició sobre l'exdirigent xilè.

Projecte Tres Turons

Del 12 al 22 de setembre

C.C. Taxonera (Arenys, 75) i Bib. M. Rodoreda (Camèlies, 76).

Del 26 de setembre al 7 d'octubre

Casal d'Avis La Palmera (Jardins Juan Ponce) i Casal Font d'en Fargas (Pg. Font d'en Fargas, 40).

Del 10 al 21 d'octubre

Centre Cívic Carmel (Santuari, 27) i C.C. El Guinardó (Av. Mare de Déu de Montserrat, 134-136).

Fins al 25 de setembre

Occident vist des d'Orient

C. de Cultura Contemporània de Barcelona (Montalegre, 5).

Comença amb la descripció d'Europa pel geògraf Al-Ídrisi i acaba amb el desig d'occidentalització a partir del s. XIX.

Música



Dijous 15 de setembre **Amaral + Elefantes**

A les 21 h. Palau Sant Jordi (Pg. Olímpic, s/n).

Pájaros en el cap és el seu quart àlbum, el qual presentaran amb Elefantes com a teloners.

Dimecres 21 de setembre **Manu Guix**

A les 21.30 h. Sala Bikini (Deu i Mata, 105).

Presentació del seu nou àlbum. Entrada amb invitació de RAC105. Tel. 93 270 44 00.

Dijous 29 de setembre **Kiko Veneno**

A les 21 h. Sala Bikini (Deu i Mata, 105).

Presentació del seu nou disc.

Dijous 29 de setembre **Duo Mbalax**

A les 19 h. Biblioteca Montbau-Albert Pérez Baró

(Àngel Marquès, 4-5).

Concert de música senegalesa.

Dissabte 1 d'octubre **Antonio Orozco**

A les 20.30 h. Palau Sant Jordi (Pg. Olímpic, s/n).

Un dels cantautors més consagrats de la música actual.

Dissabte 8 d'octubre **A.A. Metal**

A les 22 h. Espai Jove Boca Nord (Agudells, 37-45).

Amb els grups Kudai, Jihad i De la Brisa.

Dissabte 15 d'octubre **Festival de rock**

A les 22 h. Espai Jove Boca Nord (Agudells, 37-45).

Amb els grups Ron Vudú, El Perro Verde i Desobediències.

Dilluns 17 d'octubre **Morcheeba**

A les 21 h. Razzmatazz, 1 (Almogàvers, 122).

Un grup que torna amb sons renovats.

Dilluns 17 d'octubre **Combo de blues**

A les 22 h. Centre Cívic Carmel (Santuari, 27).

Divendres 4 de novembre **Marlango**

A les 21.30 h. Palau de la Música (Sant Francesc de Paula, 2).

El grup de l'actriu Leonor Watling, Alejandro Pelayo i Oscar Ybarra presenta el seu segon disc: *Automatic*.

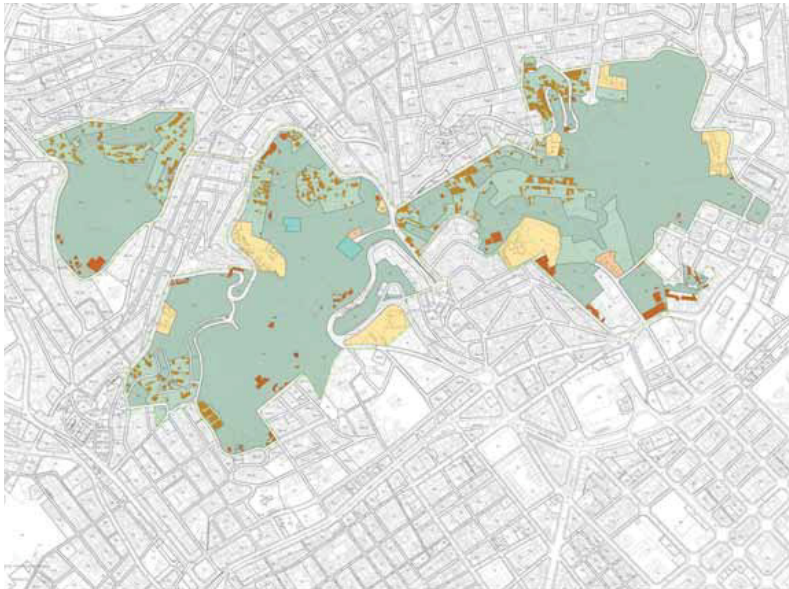
HORTA-GUINARDÓ

www.bcn.es/publicacions
 bcncvistes@mail.bcn.es

Ajuntament
 de Barcelona

Una publicació de l'Ajuntament de Barcelona. Consell d'Edicions i Publicacions: Ferran Mascarell, Enric Casas, Alfredo Jorge Juan, Màrius Robert, Joan Conde, Glòria Figuerola, Joan A. Dalmau, Oriol Balaguer, Josep M. Luchetti, José Pérez Freijo. **Director:** Enric Casas. **Director editorial:** José Pérez Freijo. **Sotsdirector:** Joan Àngel Frigola. **Redacció:** Felicia Esquinas, Carmen Anfosso, Núria Mahamud, Pilar Fernández, Gerard Maristany, Daniel Venteo, Pere S. Paredes, Josep Maria Contel, Joan Anton Font, Dolores Roset, Beatriu Sanchis, Daniel Romani, Jordi Domingo. **Coordinació general:** Andreu Parera. **Coordinació de fotografia:** Jaume Novell. **Fotografia:** Rafael Escudé, Antoni Lajusticia, Pepa Álvarez, Cristina Diestro, Josep Maria Contel, Luis Clua, Julio Parralo, Manel Socías, Laura Llach, Jordi Hernández, Arxiu Municipal del Districte. **Disseny:** Subirà i Associats. **Maquetació i preimpresió:** Agustín Viguera, Cristina Vidal. **Edició WEB:** Miquel Navarro. **Producció:** Joan Isern, Maribel Baños. **Impressió:** Mateu Press, SA. **Manipulació:** General serveis. **Distribució:** M. Àngels Alonso i Serveis de Correus. **Administració:** Ascensió García Departament d'Imatge i Producció Editorial. Pg. Zona Franca, 60. 08038 Barcelona. **Dipòsit legal:** B. 29.175-1994. paper reciclat.

Els Tres Turons, en vies de ser el mirador verd de Barcelona



Mapa del projecte per al parc.

L'Ajuntament de Barcelona ja té una proposta definida per intervenir als Tres Turons, la qual preveu reduir els límits del parc i crear zones de transició, als perímetres, per construir-hi els habitatges

Així, la proposta de l'Ajuntament diferencia dos àmbits: el nucli central del parc, d'unes 90,7 hectàrees, destinat al verd i als equipaments existents i edificis catalogats; i els perímetres, àmbits de reforçament de barris d'unes 25,6 hectàrees, on es troben verd i edificacions i on se situaran els habitatges, tant els existents actualment com els dels real·lotjats del nucli central (173).

Aquest perímetre són les zones de transició entre el parc i el teixit urbà, que inclouen també equipaments i estan situats en territori dels barris de la Creueta del Coll, el Carmel, Güell, Rovira Nord i Rovira Sud. Els plans també preveuen la millora dels accessos al parc i la connexió entre els barris.

L'objectiu és modificar el Pla General Metropolità (PGM) i tenir un preprojecte del parc

abans que acabi el present mandat municipal. La modificació del Pla General Metropolità és necessària per reduir el perímetre de l'actual parc i crear, així, la zona de transició. El projecte municipal es presenta a la ciutat després d'un

També es preveu la millora dels accessos i la connexió entre els barris

any i mig de treballs de la Comissió Tècnica de Seguiment, amb la participació del moviment veïnal i dels afectats, una part dels quals discrepen de l'Ajuntament perquè veuen compatible l'existència del Parc dels Tres Turons amb el manteniment dels habitatges que ara es troben al seu nucli central.

Pilar Fernández

La nova ordenació proposada pel municipi té una triple funció. En primer lloc, considera aquest parc com a

verd estratègic amb un paper mediambiental important en la fixació de diòxid de carboni i aigua. En segon lloc, es tracta de destacar la seva ad-

scripció urbana i el seu rol de balconada privilegiada sobre la ciutat. I en tercer lloc, vol posar èmfasi en la interacció amb els barris limítrofs.

UNA EXPOSICIÓ ITINERANT

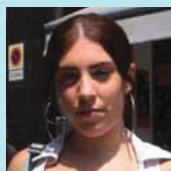
Del 12 de setembre al 23 d'octubre, una exposició itinerant, "Tres Turons, el mirador verd de Barcelona", recorre tots els barris que formen part del parc a fi d'informar els ciutadans sobre les propostes municipals per ordenar els Tres Turons, així com les del veïnat, que no són del tot coincidents. La mostra –o més ben dit, les mostres, ja que es veuran per duplicat simultàniament– estarà oberta quinze dies a cada un dels espais previstos, que són el Centre Cívic El Carmel, l'Espai de Gent Gran dels Jardins Juan Ponce, el Casal de la Font d'en Fargues, la Biblioteca Mercè Rodoreda i els centres cívics del Guinardó i la Taxonera.

Què opina sobre la proposta de remodelació dels Tres Turons?



Laura Ibáñez
Dependentia

No em sembla bé, perquè sempre surten perdent les zones verdes i els parcs. Hi ha massa edificis i poc verd. Ens estem carregant el planeta i tot hi contribueix.



Laura Cardio
Estudiant

Em sembla molt bé, serà una manera molt equilibrada de combinar la zona verda del parc amb els habitatges. Una manera moderna i sostenible de conviure.



Manuel Teruel
Cambrer

No lo veo muy claro, porque lo que han de hacer son más zonas verdes y menos edificaciones. Más parques para los ciudadanos y para que los niños puedan jugar.



Diego Fernando
Químico alimentari

Encuentro que es una propuesta muy acertada. Una manera de que todo el mundo quede contento y se aproveche al máximo la zona verde de los Tres Turons.



Marta Pancorbo
Estudiant

Coneixo la zona i penso que pot desconcertar una mica alguns veïns, però trobo que està molt bé. És una bona manera d'organitzar les coses.



Miguel Serrano
Cambrer

Sea lo que sea lo que al final se haga, pero que afecte a las zonas verdes y que éstas queden reducidas en su espacio no es positivo. No me gusta perder zonas verdes.

ABANS I ARA

J. M. Contel

La Cooperativa Gracienca d'Habitatges

Davant la manca d'habitatge que hi havia a Barcelona als anys cinquanta i seguint l'estela generada pel Congrés Eucarístic, a Gràcia, els Lluïsos, el Centre Moral i Instructiu, el Cercle Catòlic i l'Orfeó Gracienc van crear el 1958 la Cooperativa Gracienca d'Habitatges, per construir-hi pisos a preus assequibles. La primera promoció es va fer en uns terrenys cedits pel Patronat de l'Habitatge, a la cantonada de la travessera de Dalt amb Alegre de Dalt. Però com que el preu del sòl era car, algunes de les noves promocions van haver de buscar terrenys fora del districte. En aquesta recerca es va trobar la pedrera de Can Baró, un espai que van haver de comprar en la seva totalitat i que va permetre la construcció de sis blocs amb setze escales i 360 pisos, que van ser habitats a partir del 1971.

Si té fotografies o documents del seu barri, en pot fer donació a l'Arxiu Municipal del Districte. T. 93 291 67 26



Abans Construcció dels habitatges de la cooperativa a Can Baró l'any 1969. (Esteve Camps)



Ara Els habitatges de la Cooperativa Gracienca s'han convertit en un barri del Guinardó.

PARTICIPACIÓ

Creada la Comissió ciutadana de seguiment de l'AERI El Carmel



El carrer de Llobregós, obert i ja reformat a principi d'estiu.

S'ha constituït la Comissió ciutadana de seguiment de l'AERI El Carmel, òrgan consultiu format per representants municipals i veïnals

P.F. L'objectiu de la Comissió ciutadana és assessorar sobre totes les qüestions urbanístiques, socials, d'infraestructures o de qualsevol altra naturalesa que es considerin convenients i que tinguin relació amb l'Àrea Extraordinària de Rehabilitació Integral (AERI) del Carmel i voltants.

La Comissió, que es va constituir el passat mes de juliol i es reunirà un mínim de dos cops l'any, la componen 38 membres, 14 dels quals són representants municipals i 24, representants d'entitats dels barris del Carmel, Taxonera i Font d'en Fargas, i persones de reconegut prestigi en el ter-

ritori de l'AERI o molt implicades en el procés de negociacions amb les administracions per l'esfondrament del túnel del Carmel.

La Comissió, creada al juliol, es reunirà un mínim de dos cops l'any

Mitjançant Decret d'Alcaldia, l'Ajuntament va proposar a la Generalitat, el passat febrer, la declaració d'Àrea Extraordinària de Rehabilitació Integral amb quatre objectius, que són els de donar resposta a les necessitats de rehabilitació dels edificis existents al sector, treballar per al reallojament

ment i nou habitatge de les persones afectades per l'esfondrament, reforçar els projectes de remodelació urbana, i promoure la construcció d'habitatge públic. L'AERI té previst una inversió de 235 milions d'euros, 44 dels quals ja estan compromesos per part de la Generalitat, i es dedicaran a habitatge (35) i a l'AERI (9). L'Ajuntament també té compromesos 1,7 milions per a la rehabilitació d'edificis d'aquí al 2007.

Resta pendent l'assignació de 20 milions d'euros del Ministeri de la Vivienda per als anys 2005-2008, la de 9,3 milions d'aportacions privades durant el mateix període i la d'1,7 de l'Ajuntament, totes destinades a habitatge. A més, l'Ajuntament invertirà fins a l'any 2007 13.136.000 euros a planejament i remodelacions.



BARCELONA 2005
ANY DEL
LIBRE
I LA LECTURA



L'avinguda Mare de Déu de Montserrat serà remodelada



L'avinguda Mare de Déu de Montserrat a l'alçada de la plaça del Nen de la Rutlla.

La nova avinguda tindrà voreres i carrils de circulació més amples i còmodes que facilitaràn el pas de vehicles i vianants

Redacció

Dos carrils de circulació en direcció Llobregat, un carril d'aparcament i serveis en el mateix sentit i un carril bus en sentit Besòs, per als vehicles, i voreres més amples i còmodes per als vianants. Aquest és el futur proper de l'avinguda Mare de Déu de Montserrat, un eix viari que actualment suporta entre tres i quatre carrils de circulació, amb autobusos que circulen en els dos sentits i amb un elevat nombre de petits accidents, sobretot per xocs laterals, perquè l'amplada del carrer és massa justa per a la quantitat de vehicles que hi circulen.

L'obertura, fa uns anys, de la ronda del Guinardó permet que avui es pugui parlar de convertir l'avinguda Mare de Déu de Montserrat en una

via de sentit únic per als vehicles privats, els quals poden circular en direcció Besòs per la ronda del Guinardó, que està preparada per suportar més vehicles dels que hi passen en l'actualitat.

El projecte de les obres de remodelació de l'avinguda té en compte la connectivitat dels carrers propers. Així, aprofitant que hi ha un tram entre plaça Font Castellana i el

carrer Cartagena— que ja és prou ample, s'hi mantindrà el doble sentit de circulació per facilitar la circulació d'entrada i sortida dels carrers limítrofs.

Els vehicles privats tindran un únic sentit de circulació

El projecte es desenvoluparà en diverses fases, entre les que hi haurà també, el tram que va de la plaça de la Font Castellana a la plaça Sanllehy.

○ L'autobús seguirà passant en els dos sentits

Les cinc línies d'autobus que circulen actualment per l'avinguda -31, 32, 39, 55 i 74- hi seguiran passant en els dos sentits de circulació. D'aquesta manera es garanteix que els usuaris d'aquest transport públic puguin seguir utilitzant-lo tal com fan ara. Els tècnics municipals i de transports creuen que el fet que hi hagi un carril bus en sentit contrari no ha de ser problema donat que actualment l'avinguda ja té circulació en les dues direccions i els vianants ja n'estan acostumats.

→ NOTÍCIES

Estada d'estiu de nens sahrauis

Sota la campanya "Vacances en Pau", i per tercer any consecutiu, aquest estiu ha tingut lloc l'estada de dos mesos d'un grup de nens i nenes sahrauis. Divuit d'aquests nens han estat acollits per famílies del districte. Durant l'estada han pogut rebre atenció mèdica, gaudir d'un clima més benigne i conèixer l'idioma i la cultura del país. L'acte de rebuda va ser el passat mes de juliol al Centre Cívic Matas i Ramis.



Ciutat Nord és Més Ciutat

Ciutat Nord ha canviat de nom per passar a dir-se Més Ciutat. El canvi respon al repte que el grup editorial de 100% Comunicació, responsable de l'edició, pretèn superar i fer arribar el diari a més districtes i amb més planes. Fins ara es distribuïa als territoris d'Horta-Guinardó, Nou Barris, Sant Andreu i Sant Martí. A partir d'aquest estiu, Més Ciutat ja es pot llegir a Ciutat Vella. El setembre arribarà a Sants-Montjuïc.

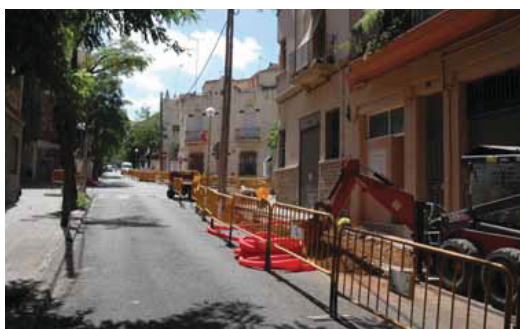
Horta-Guinardó amb Xile

El Districte, amb la col·laboració del Centre Salvador Allende i de diferents entitats cíviques i socials organitza, des de l'any 1986, un acte solidari amb el poble xilè. L'acte commemora el cop d'estat de l'11 de setembre de 1973 que va privar Xile dels seus drets civils i polítics. Amb el transcurs dels anys, l'acte ha fet més forts els vincles d'amistat i solidaritat entre Catalunya i Xile.

Audiència Pública de setembre

El proper 20 de setembre tindrà lloc l'Audiència Pública del Districte al Centre Cívic Guinardó (avinguda Mare de Déu de Montserrat, 134). L'hora d'inici de la sessió serà a les 19 hores. Cal recordar que durant l'Audiència Pública tots els veïns i veïnes del Districte que ho hagin sol·licitat prèviament podran exposar els assumptes que els preocupen i fer demandes i suggeriments, que els seran contestats allà mateix pels responsables del Districte, sempre que sigui possible.

Milliores a diversos carrers del Guinardó



Obres al carrer Mascaró.

Beatriu Sanchís

Aquest estiu s'estan fent obres de millora a diferents carrers del barri del Guinardó. Aquestes actuacions formen part del conjunt d'obres de millora de la vialitat que es recullen al Pla de millora integral de l'espai públic a la ciutat de Barcelona. Els carrers del Guinardó on s'està actuant des del mes de juliol són: Varsòvia, Mascaró, Periodistes, Torre dels Pardals i Segle

XX. En el cas del carrer Varsòvia, s'ha procedit a l'arranjament de la calçada del carrer, que es trobava en mal estat en alguns trams. S'ha previst utilitzar paviment sonoreductor. Cal destacar la reposició dels guals per a vianants existents que no complien els criteris d'accessibilitat. També s'ha procedit a la millora dels guals per a vehicles. Per facilitar la circulació dels vianants, es re-tiren dotze arbres que impe-

deixen el pas. S'ha previst la reposició de peces de panot que es troben malmeses. En general, el Pla preveu la millora de les voreres i els guals per facilitar l'accessibilitat als vianants, entre d'altres coses. S'hi ha inclòs la renovació de tot el mobiliari urbà existent com papereres o fitons que estiguin en males condicions, sense oblidar la renovació de la senyalització vertical i horitzontal dels carrers.

SERVEI PÚBLIC

L'Ajuntament amplia horaris i espais per celebrar més casaments



Les parelles tenen més facilitats per casar-se.

B. Sanchís

Ja des d'abans de l'estiu l'Ajuntament de Barcelona havia decidit ampliar el nombre de dies, hores i sales per celebrar casaments. Una vegada aprovada la llei que permet el matrimoni entre persones del mateix sexe, des del Consistori s'han donat instruccions per respondre amb agilitat a aquesta nova demanda. L'alcalde de Barcelona, Joan Clos, va declarar que des de l'Ajuntament es respondria amb tota celeritat davant l'augment del nombre de casaments. Clos va convidar les parelles a adreçar-se a l'Ajuntament per fer la reserva per casar-se.

Actualment s'oficien casaments civils a l'Ajuntament, sobretot al Saló de Cent, els divendres a la tarda i els dissabtes al

matí. A les seus dels districtes de la capital catalana normalment es fan casaments els primers dissabtes de cada mes. Davant el probable augment de casaments és previst que s'utilitzin altres sales, com ara un espai condicionat a la planta baixa de l'edifici Fòrum.

Paral·lelament, la regidora de Dona i Drets Civils i presidenta del Consell Municipal de gais, lesbianes i homes transsexuals, Pilar Vallugera, ha declarat que Barcelona ha estat pionera en la reivindicació de molts àmbits de llibertat i en el reconeixement de la tasca de totes les entitats i associacions del moviment.

Més informació
Consulteu la pàgina web de l'Ajuntament
www.bcn.es

ENTITATS

Veïns i entitats treballen en un Projecte de Barri per al Carmel



Sopar "Con Traje", per allò de "yo traje...", que recupera l'esperit participatiu dels sopars al carrer.

Aquesta sèrie d'accions conjuntes responen a allò que per als veïns preocupa més al barri: la família, els hàbits saludables i l'entorn

Dolors Roset

Ent cert allò que la unió fa la força, associacions i entitats del Carmel, veïns, equips professionals de recursos i serveis del barri, així com l'administració local i Benestar Social, agrupats tots en la coordinadora Carmel Amunt, estan elaborant el Projecte de Barri. L'objectiu és aprofitar al màxim els recursos de cada un i els avantatges de treballar conjuntament per millorar el barri en aquells aspectes que més preocupen als veïns. Després de preguntar àmpliament van sortir tres temes prioritaris: la família, els hàbits saludables i l'entorn. Per donar resposta a aquestes inquietuds, ara uns grups de treball estan definint les accions del

Projecte de Barri, que es començaran a dur a la pràctica al 2006.

La iniciativa té el seu origen al 2001, quan unes quantes entitats

En el projecte, una iniciativa de Carmel Amunt, és bàsica la participació de tots

tats que oferien serveis al barri i que ja estaven treballant en equip van constituir Carmel Amunt per desenvolupar projectes conjunts entre entitats i veïns. La primera proposta que es desenvolupà va ser un diagnòstic comunitari que descrivia la realitat del territori,

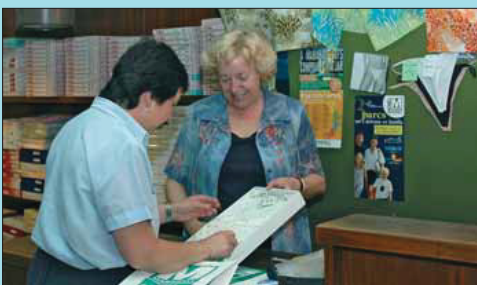
tant amb dades objectives com amb els parers dels veïns. Aquest diagnòstic va permetre detectar una sèrie de necessitats per als quals es dugueren a terme projectes com ara Carmel Acció. Com en tots els projectes de Carmel Amunt, en aquest el fonamental era la participació de tothom: veïns, entitats i administració. En el cas de Carmel Acció van ser els veïns els qui proposaren com els agradaria que fos l'espai públic del barri i, el que és més important, com hi podia participar cadascú.

Després d'uns anys de projectes puntuals i un cop la xarxa de relació entre les entitats i veïns del barri ja estava creada i ja s'estava treballant conjuntament, va ser el moment de fer un salt i plantejar-se una iniciativa de més abast. Va ser així que va néixer el Projecte de Barri que ara s'està desenvolupant.

EL TAULELL

Joan Anton Font

Una botiga amb la tradició d'una família de botiguers



L'Assumpció Gironell mostra articles de la botiga.

Piñol és una botiga de confecció i gènere de punt que es troba en el "barri dels quinze" des de 1950, quan la fundà la Dolors Piñol, mare de l'Assumpció Gironell, que és qui se'n fa càrrec actualment. La tradició de botiguers a la família ve, però, de més lluny. Els avis de l'Assumpció havien tingut una botiga de camises al Portal de l'Àngel i la Dolors, una de roba i confecció a Dos de Maig amb Indústria, abans d'obrir Piñol al passeig Maragall. Antigament es ve-

nia més roba; ara la demanda ha derivat més cap a la confecció. Disposen també de secció d'home (pijames, roba interior...) i de gènere de punt. El secret de la botiga segons l'Assumpció és veure el client com un amic. "El lligam es fa tan fort al llarg dels anys que produeix fins i tot un canvi de valors." A més, el pare de sempre li havia aconsellat: "fes les coses com si fossin per a tu."

Piñol / Passeig Maragall, 217

POLIESPORTIU

La Marxa Popular de Mountain Bike per Collserola arriba a la XV edició

L'organització aprofita l'ocasió per conscienciar tots els ciclistes que circulen per Collserola de l'obligació de respectar les normatives que hi ha als parcs

Pere S. Paredes

“Som gent que respecta la normativa que hi ha al parc i sabem anar amb bicicleta, però, com a organització, aprofitem qualsevol moment per ensenyar a corregir usos incorrectes que es poden fer quan vas per la muntanya”, explica Jordi Marimón, de Bicisport, un dels organitzadors de la Marxa.

El pròxim diumenge 9 d'octubre se celebrarà la XV edició de la Marxa Popular de Mountain Bike per Collserola, que té la sortida i l'arribada al Velòdrom d'Horta.

El circuit té una longitud aproximada de 30 km (encara que se'n pot fer un de més curt, d'uns 22) i estarà convenientment senyalitzat.



Fotografia dels participants de la cursa.

Només mil participants es poden inscriure a la prova, una autèntica festa dels ciclistes a Collserola. “No hi haurà premis per als qui arribin primers. Només hi haurà trofeus per als i les participants més joves i més grans”, explica Marimón.

La tasca de les entitats que organitzen la marxa “consisteix a promocionar l'esport entre la gent i fer que conegui Collserola i s'adoni que pels camins del principal pulmó verd de Barcelona pot trobar altres persones que passegen, fan fúting o van a cavall. Sempre els han de respectar, com ells ens han de respectar a nosaltres”.

Per a l'organitzador, arribar a la actual edició de la Marxa Popular de Mountain Bike per Collserola és “un gran motiu d'orgull. Primer perquè som l'única pedalada que es fa des de 14 edicions en aquest preciós espai verd. I segon, perquè sempre hem tingut els permisos de

tots els propietaris per passar per tots els terrenys per on circulem. Això significa que sempre hem cuidat molt bé l'entorn i la natura i que mai no han tingut cap problema amb nosaltres”.

La marxa popular es caracteritza pel fet de ser una autèntica festa dels ciclistes a Collserola

Tant el Districte de Nou Barris, com Bicisport i Bici a Fons, organitzadors de la marxa de Mountain Bike, aprofiten per donar unes mínimes regles com aquestes: els ciclistes han de cedir el pas a les persones que vagin a peu, han de respectar els conreus, les masies i les propietats, no han de molestar els animals, han de portar obligatòriament el casc i han de llençar les deixalles als bidons o contenidors.

MULTIMÈDIA

TELEVISIÓ

BTV Informatiu Horta-Guinardó

Cada dimecres a les 13.35 h.
A partir del 27 d'abril, cada dimecres a les 10.30 h: VIU EL BARRI

RÀDIO

Ràdio Carmel - 90.1 FM

Agudells, 37-45. Tel. 93 429 91 41

COM Ràdio - 91.0 FM

Freqüència Barcelona

BCN (de dilluns a divendres, de 13.00 a 14.00 hores)

L'espai d'informació local de Barcelona

PUBLICACIONS

Més Ciutat

Ganduxer, 5-15, esc. A, 6è 3a.
Tel. 93 202 30 21

Ressó

De l'Associació de Veïns de Montbau

Roig i Soler, 31, baixos. Tel. 93 428 29 34

La Vall d'Horta-Guinardó

Alt de Pedrell, 18. Tel. 902 36 23 55

Hortavui

Subscripció i venda a quioscos.
Campoamor, 7. Tel. 93 427 07 36

INTERNET

Recursos pedagògics a Horta-Guinardó



Informació sobre el nou curs i sobre tots els serveis que el Centre de Recursos Pedagògics ofereix a mestres i escoles. Entre els apartats de la pàgina, s'hi pot trobar una agenda d'activitats, informació i recursos; una secció d'infraestructures i materials de suport amb possibilitat d'accedir a un servei de préstec; dades sobre formació per als mestres... També hi ha diversos enllaços d'interès i l'accés a una revista digital de les escoles del districte que rep el nom de *Els Tres Turons*.
www.xtec.net/crp-horta-guinardo/

Síndica de Greuges de Barcelona



La Síndica de Greuges de Barcelona ha estrenat pàgina web aquest estiu. S'hi pot trobar tota la informació relacionada amb aquesta institució, que té la funció de defensar els drets fonamentals i les llibertats públiques dels ciutadans i ciutadanes de Barcelona.

www.bcn.es/sindicadegreuges

COSSES DEL BARRI

per MANEL



ENTREVISTA

Montserrat López, membre de la Coordinadora de les AMPA d'Horta-Guinardó

“Farem un curs per millorar la comunicació entre pares i fills”

Montserrat López col·labora des de fa 20 anys a l'AMPA del col·legi dels seus fills i és part activa d'una coordinadora que defensa l'escola pública



Núria Mahamud

La Coordinadora de les AMPA aglutina totes les escoles del districte?

Totes les de l'escola pública en les etapes d'infantil, primària i secundària. Un total de 33 associacions de pares.

Quina és la seva tasca principal?

Generalment ens trobem un cop al mes i intercanviem experiències. L'objectiu és aconseguir una educació pública de qualitat en tots els aspectes. Sense cap mancança de recursos econòmics i materials, ni de mestres especialistes. La Coordinadora forma part de la Xarxa 0-18, en la qual participen també els directors de l'escola pública i el Centre de Recursos Pedagògics (CRP). També participa en el Consell Municipal del Districte i té representació a la FAPAC (Federació d'Associacions de Mares i Pares d'alumnes de Catalunya).

La Coordinadora va revifar-se per reclamar la construcció del CEIP Pit-roig, que s'anava endarrerint.

La unió fa la força?

Vam aconseguir que complissin els terminis pactats.

Quins projectes conjunts fa la Coordinadora?

Vam fer un petit campionat de bitlles catalanes agrupant les escoles públiques més properes entre elles. Vam comptar també amb la col·laboració dels mestres d'educació física i una associació de bitlles del districte. Tenim previst fer uns tallers de cuina. A l'última Mostra d'Entitats vam treballar la diversitat i la interculturalitat a les nostres escoles i vam tenir molt d'èxit. Per al curs vinent volem que els pares nouvinguts mateixos ens mostrin la cuina i els costums dels seus països.

Manquen escoles públiques al districte?

Tenim molta demanda d'escoles bressol segons la zona, però estan totes concentrades a la zona baixa del Carmel i a Horta. No en tenim cap a la zona alta del Carmel. Hi ha previst fer-ne una de nova al costat del CEIP Mare de Déu de Montserrat i traslladar una altra al CEIP Coves d'en Cimity, però encara no sabem quan es farà.



Montse López al CEIP Coves d'en Cimity, al barri del Carmel.

Com a Coordinadora de les AMPA de l'escola pública, què opineu sobre la concentració de nens/es immigrants a les escoles públiques?

S'hauria de fer un repartiment més equilibrat entre totes les escoles públiques i concertades. No volem guetos, sinó una integració efectiva.

Hi ha bandes a la zona?

La Coordinadora no en té coneixement. Hi ha grups de xavals al carrer, com a tot arreu, però no són bandes.

“Patim moltes pintades a les escoles del districte i això obliga a fer un manteniment constant”

Les pintades a les façanes i algunes bretolades sí que són habituals.

Patim agressions externes, sí. Tenim pintades a les instal·lacions i encara no n'han esborrat una que ja ens en fan una altra de nova. Al CEIP Coves

d'en Cimity, per exemple, van trencar l'aixeta del poliesportiu. Això obliga els centres a fer un manteniment constant. Són fets aliens a les escoles que últimament són freqüents a tot el districte i els nostres nens s'indignen quan ho veuen.

I casos de “bullying” (assetjament entre companys)?

No n'hem detectat. Des de primària es treballa molt en l'educació en valors i tots els mestres i tutors vetllen perquè això no passi. Està molt controlat. El que no saben és el que passa de portes enfora, això és evident.

L'adolescència és una etapa difícil. Des de les AMPA s'intenta millorar aquesta comunicació amb els fills?

Amb la FAPAC i l'Ajuntament hem preparat un curs que començarà a l'octubre a l'IES Vall d'Hebron i continuarà per altres instituts del districte. Es titula “Ja saps on sóc?” i és un projecte de treball de pares amb adolescents que, mitjançant vídeos i escenificacions teatrals, crea situacions de conflicte i ensenya els pares a reflexionar. És una edat de canvis i els pares no sabem com resoldre problemes com les drogues, el sexe...



Focs

la festa s'encomana

Mercè05



www.bcn.es

Ajuntament de Barcelona