



# HORTA-GUINARDÓ

## BARCELONA

www.bcn.es

SUPLEMENT DEL DISTRICTE I DELS BARRIS • Abril 2005

### ENTREVISTA

Pàg. 8



#### Anna Serra

Campiona del Món de Curses d'Alta Muntanya

*"Jó, més que de Barcelona, sóc d'Horta, sempre d'Horta"*

### EQUIPAMENTS

Pàg. 4

**El PIAD ofereix informació i assessorament a les dones**

### BAIX GUINARDÓ

Pàg. 6

**Apartaments per a gent gran**

Al carrer Taxdirt

### SERVEI PÚBLIC

Pàg. 6

**Vacances per a infants i joves**

Estiu 2005

### POLIESPORTIU

Pàg. 7

**Més de 3.000 escolars en la Cursa Pàlcam**



## El Guinardó planeja una reforma esperada pels veïns

### MERCAT

*S'enderrocarà i se'n farà un altre de nou, però es mantindrà la torre*

### HABITATGE

*EL 40% dels pisos previstos seran protecció oficial*

### ESPAI PÚBLIC

*Hi haurà dues places: la del Mercat i una de nova, enjardinada*

Pàg. 3



## L'Agència del Carmel funcionarà abans de l'estiu



*La farmàcia del carrer Llobregós ha reobert després de dos mesos.*

Abans de l'estiu s'haurà creat la nova Agència de Promoció del Carmel, l'organisme que l'Ajuntament ha previst per coordinar tots els treballs de millora en el barri després de l'accident a la L5 del metro. En les últimes setmanes han continuat les obres d'enderroc dels edificis més afectats, al passatge de Calafell, 6-8, i Conca de Tremp, 6, que han de permetre la consolidació de la resta d'edificis dels entorns. Boca Nord continua concentrant els dispositius d'ajuda a les famílies desallotjades, mentre el barri intenta recuperar una normalitat a base de petites mostres de quotidianitat, com ara la reobertura de la popular farmàcia del carrer Llobregós a la zona desallotjada.

Pàg. 5


**INFOÚTIL**
**ATENCIÓ AL CIUTADÀ**

**Oficina d'Atenció al Ciutadà (OAC) Districte**  
Rda. Guinardó, 49.  
**Telèfon d'informació 010**  
(preu.: 0,55 euros + IVA / cada 3 minuts o fracció).  
**Telèfon del Civisme** 900 226 226  
**Síndica de Greuges de Barcelona** 93 413 29 00  
Ronda Sant Pau, 43-45, 3r.

**CENTRES CÍVICS I CULTURALS**

**Centre Cívic Casa Grogà** 93 418 65 31  
Av. Jordà, 27.  
**Centre Cívic El Carmel** 93 429 08 09  
Santuari, 27.  
**Centre Cívic El Guinardó** 93 450 39 87  
Av. Mare Déu de Montserrat, 134.  
**Centre Cívic La Taxonera** 93 429 12 05  
Arenys, 75.  
**Centre Cívic Matas i Ramis** 93 407 23 56  
Feliu i Codina, 20.  
**Espai Jove Boca Nord** 93 429 91 41  
Agudells, 37-45.  
**Centre Juvenil Martí Codolar** 93 429 78 37  
Av. Cardenal Vidal i Barraquer, 8-12.

**BIBLIOTEQUES**

**Bibl. El Carmel-Juan Marsé** 93 407 28 70  
Murtra, 135-145.  
**Bib. Montbau-Albert Pérez Baró** 93 427 07 47  
Àngel Marquès, 4-6.  
**Bibl. Guinardó-Mercè Rodoreda** 93 435 31 70  
Camèlies, 76-80.  
**Bibl. Pavelló de la República** 93 428 54 57  
Jorge Manrique, 9.  
**Sala de Lectura Horta** 93 429 54 55  
Horta, 71.

**SERVEIS SOCIALS**

**C. Serveis Socials Guinardó** 93 450 39 87  
Av. Mare Déu de Montserrat, 134-136.  
**C. Serveis Socials Vall d'Hebron** 93 429 12 05  
Arenys, 75.  
**C. Serveis Socials Horta** 93 358 81 00  
Santes Creus, 8.  
**C. Serveis Socials Carmel** 93 429 08 09  
Santuari, 27.  
**Of. Benestar Social d'El Carmel** 93 420 90 36  
Pl. Pastrana, 15.

**GENT GRAN**

**Agrupació Jubilats Baix Guinardó** 93 450 27 47  
Lepant, 387.  
**Associació Nou Horitzó** 93 408 54 44  
Art, 18.  
**Casal de la G. Gran del Guinardó** 93 435 70 06  
Garriga i Roca, 62.  
**Associació Gent Gran Canigó** 93 428 54 03  
Canigó, 137.  
**Casal d'Avis Sant Antoni de Pàdua** 93 429 03 03  
Pedrell, 64.  
**Casal de Gent Gran d'Horta** 93 357 60 50  
Tolrà, 13-21.  
**El Casalet Font Castellana** 93 219 67 57  
Francesc Alegre, 19.  
**Grup Gent Gran Horta** 93 358 81 00  
Pl. Santes Creus, 8.

**ALTRES SERVEIS**

**Arxiu Municipal de Districte** 93 291 67 26  
Rda. Guinardó, 49.  
**Centre de Normalització Lingüística** 93 450 49 08  
Lepant, 385.

**GUÀRDIA URBANA**

**Unitat Territorial Horta-Guinardó**  
Av. Cardenal Vidal i Barraquer, 47-51.  
**Emergències** 092  
**Of. d'Informació i Tràmits** 93 291 43 50  
Guàrdia Urbana, 3-5 (Sants-Montjuïc)

**SERVEIS URGENTS**

**Telèfon únic d'emergències** 112  
**Urgències sanitàries** 061  
**Mossos d'Esquadra** 088  
**Cos Nacional de Policia** 091  
**Bombers** 080

**SALUT**

**CAP Maragall** 93 446 29 50  
Pg. Maragall, 52.  
**CAP Horta** 93 407 27 50  
Lisboa, 35.  
**CAP Sardenya** 93 567 43 80  
Sardenya, 466.  
**CAP Sanllehy** 93 285 37 92  
Av. Mare de Déu de Montserrat, 16-18.  
**CAP El Carmel** 93 357 18 53  
Murtra, 130.  
**CAP Vall d'Hebron** 93 489 41 19  
Pg. Vall d'Hebron, 119-129.  
**Hospital de la Vall d'Hebron** 93 274 60 00  
Pg. Vall d'Hebron, 119-129.

**FARMÀCIES**

[www.farmaciesdeguardia.com](http://www.farmaciesdeguardia.com)


**L'AGENDA**
**Dijous 21 d'abril**  
**Victoria Abril**

A les 21.30 h. *Palau de la Música (Sant Francesc de Paula, 2)*  
L'actriu presenta el seu nou projecte discogràfic *Putcheros do Brasil*, un recorregut pel món de la bossa nova.

**Divendres 29 d'abril**  
**Luis Eduardo Aute**

A les 21.30 h. *Palau de la Música (Sant Francesc de Paula, 2)*  
Amb *Autorretratos*, Aute reinterpreta les seves cançons

**Dijous 5 de maig**  
**Tour transatlàntic Dances-John Duarte**

A les 20.30 h. *Ermita de Mare de Déu del Coll (Santuari, 30)*  
Per l'Escola de Música Tri-Tó.

**Diumenge 8 de maig**  
**Els ritmes dels aiguamolls**

A les 18 h. *Centre Cívic Matas i Ramis (Feliu i Codina, 20)*  
Música de Nova Orleans de principi del segle XX.

**Festival de Guitarra de Barcelona****Dijous 14 d'abril**  
**Tomatito Sexteto**

A les 21.30 h. *Palau de la Música (Sant Francesc de Paula, 2)*  
Presentació del disc *Aguadulce*.

**Dilluns 2 de maig**  
**Madredeus**

A les 21.30 h. *Palau de la Música (Sant Francesc de Paula, 2)*  
Presentació del disc *Un amor infinito*.

**Dimarts 3 de maig**  
**Milton Nascimento**

A les 21.30 h. *L'Auditori (Lepant, 150)*

**Dimecres 4 de maig**  
**Larry Coryell Trio**

A les 21.30 h. *Bikini (Deu i Mata, 105)*

**Dijous 5 de maig**  
**Noa & Solis Quartet**

A les 21.30 h. *L'Auditori (Lepant, 150)*

**Divendres 6 de maig**  
**Diego el Cigala**

A les 21.30 h. *Palau de la Música (Sant Francesc de Paula, 2)*  
Un dels millors *cantaors* de flamenc.

**Dissabte 7 de maig**  
**Walter Malosetti & Djangologie (swing)**

A les 21.30 h. *Luz de Gas (Muntaner, 246)*

**Diumenge 17 d'abril**  
**Contes d'ahir i d'avui**

A les 12 h. *C. C. Casa Grogà (Av. Jordà, 27)*  
Espectacle de la Cia. Titelles Babi.

**Diumenge 24 d'abril**  
**Contes de la Bleda**

A les 12 h. *C. C. El Carmel (Santuari, 27)*  
Espectacle de petita infància a càrrec de Cia. La Bleda.

**Dissabte 30 d'abril**  
**Circo sin pista**

A les 12 h. *C. Cívica Guinardó (Av. Mare de Déu de Montserrat, 136-140)*  
De la Cia. Ramiro

**Diumenge 15 de maig**  
**Les vacances de l'Albert**

A les 12 h. *C. C. El Carmel (Santuari, 27)*  
A càrrec de Cia. F. Miralles.

**Del 3 al 17 de maig**  
**Burquina Faso. Els infants abandonats d'un país oblidat**

*Centre Cívic El Carmel (Santuari, 27)*  
Organitzada per l'Ass. Coord. d'ajuda Unida.

**Fins al 5 de juny**  
**Turner i Venècia**

*CaixaForum (av. Marquès de Comillas, 6)*  
Reuneix més d'un centenar d'obres procedents de les col·leccions de la Tate Britain. Serà l'única oportunitat de veure l'exposició a Espanya.

**Divendres 22 d'abril**  
**La poesia en el Quixot**

*Biblioteca Guinardó-Mercè Rodoreda (Camèlies, 76-80)*  
Conferència a càrrec d'Antonio Mendoza.

**Dijous 5 de maig**  
**Paella popular**

A les 13 h. *Plaça Carles Cardó*  
S'han de comprar els tiquets a l'associació Nou Horitzó (Garrotxa, 25). I després, cançons populars per la Coral del Casalet, a les 17.30 h.



[www.bcn.es/publicacions](http://www.bcn.es/publicacions)  
[bcnrevistes@mail.bcn.es](mailto:bcnrevistes@mail.bcn.es)



**Una publicació de l'Ajuntament de Barcelona. Consell d'Edicions i Publicacions:** Ferran Mascarell, Enric Casas, Joaquim Balsera, Alfredo Jorge Juan, Màrius Rubert, Joan Conde, Glòria Figuerola, Joan A. Dalmau, Oriol Balaguer, Josep M. Lucchetti i José Pérez Freijo. **Director:** Enric Casas. **Director editorial:** José Pérez Freijo. **Director de continguts:** Dídac Boza. **Sotsdirector:** Joan Àngel Frigola. **Redacció:** Felícia Esquinas, Carmen Anfosso, Núria Mahamud, Pilar Fernández, Gerard Maristany, Daniel Venteo, Pere S. Paredes, Josep Maria Contel, Joan Anton Font, Dolors Roset, Beatriu Sanchís, Jordi Domingo. **Coordinació:** Andreu Parera. **Fotografia:** Rafael Escudé, Antoni Lajusticia, Pepa Álvarez, Cristina Diestro, Josep Maria Contel, Luis Clua, Julio Parralo, Manel Socias, Laura Llach, Jordi Hernández. **Disseny:** Subirà i Associats. **Maquetació i preimpresió:** Agustín Viguera, Cristina Vidal. **Edició WEB:** Miquel Navarro. **Producció:** Joan Isern i Maribel Baños. **Impressió:** Mateu Press SA. **Manipulació:** General serveis. **Distribució:** M. Àngels Alonso i Serveis de correus. **Administració:** Ascensió García Departament d'Imatge i Producció Editorial. Pg. Zona Franca, 60. 08038 Barcelona. **Dipòsit legal:** B. 29.175-1994.

# El Guinardó debat la reforma del mercat i el seu entorn



Del vell Mercat del Guinardó només quedarà la torre.

## Pilar Fernández

Es diu Pla de Millora, però en realitat el Mercat del Guinardó no es reformarà, sinó que l'enderrocaran i en faran un de nou. Això és el que preveu la modificació del projecte original. La torre del

vell mercat, però, es mantindrà com a element emblemàtic.

Amb el nou projecte "es tira endavant una illa d'equipaments en funció de necessitats i propostes del moviment associatiu del

Guinardó. Amb una proposta arquitectònica molt integrada en la configuració del barri, que estableix un diàleg molt amable amb l'entorn", explica la regidora del Districte d'Horta-Guinardó, Elsa Blasco.

**El Pla de Millora del Mercat del Guinardó i el seu entorn comença a fer-se realitat. La modificació del projecte s'està debatent amb els veïns i els tràmits per modificar el Pla General Metropolità ja han començat**

També ha estat a proposta dels veïns que s'ha avançat tres anys el començament d'execució del pla d'ordenació. Si tal com està previst, la modificació del Pla General Metropolità s'aprova definitivament al final d'any, immediatament o al principi de 2006 s'iniciaran les expropiacions de l'illa d'equipaments, situada entre els carrers de l'Oblit i de Teodor Llorente, que es perllonga fins a trobar-se amb Oblit i Garrotxa.

Les expropiacions per a l'obertura de Teodor Llorente ja han començat. Hi ha 38 afectats. Dos dels edificis d'habitatges on es reallotjaran estan en construcció i es preveu que estiguin acabats al principi de l'any vinent. Acol·liran 50 famílies del total de 72 que seran expropiades. El projecte estableix que el mercat ocupi la planta baixa

dels que seran edificis residencials i amb serveis cívics. L'altre equipament que ocuparà una planta baixa i tindrà accés directe a la plaça del Mercat serà el nou Centre d'Atenció Primària (CAP), el qual servirà per

*El 40% dels habitatges previstos seran pisos protegits*

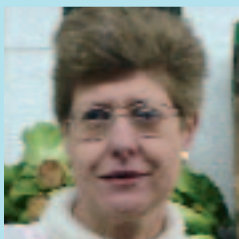
descongestionar el del passeig de Maragall. Hi haurà també una escola bressol, un equipament per a gent gran i possiblement un altre per a joves. S'hi construiran dues places, la del Mercat i una de nova, enjardinada, a la banda del carrer de la Garrotxa. El 40% dels habitatges previstos seran pisos protegits.

## QÜESTIÓ DE MIDES



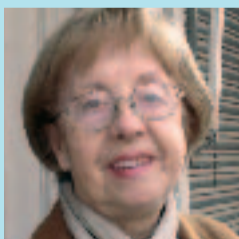
- **Sostre comercial:** 2.416 m<sup>2</sup> per al mercat i els locals comercials de la plaça del Mercat, i el supermercat.
- **Soterrani:** 5.717 m<sup>2</sup> entre zona de càrrega i descàrrega, zona d'aparcament públic i residencial.
- **Equipaments:** 6.026 m<sup>2</sup> per a espais cívics, equipaments per a gent gran, escola bressol i CAP.
- **Residencial:** 13.398 m<sup>2</sup> repartits entre quatre edificis d'habitatges.

## La reforma, vista per veïns del barri



**Ana Maria Grau**  
Comerciant mercat

*Que no triguin molt a fer totes les obres, perquè, si no, no quedarà ni mercat ni barri. Que facin molts pisos de protecció oficial per al jovent. Jo, fins que no ho vegi amb els meus ulls...*



**Josefina Loaso**  
Veïna c/ Garrotxa

*Trobo fantàstic que remodelin i facin edificis i el mercat nou, "renovar-se o morir" com diu la dita. Feia molt de temps que esperàvem aquesta renovació urbanística. Estic encantada.*



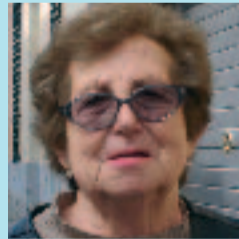
**Vicenç Abat**  
Veí c/ Garrotxa

*És un barri que s'ha anat degradant. Que es faci ràpid, que no triguin molt. El carrer de Teodor Llorent està brut. Hi ha molts okupes i considero que no són un bon exemple per als infants de l'escola.*



**Benvingut Fabregat**  
Comerciant mercat

*Molt bé, però massa tard! Fa 15 anys que s'hauria d'haver fet. Ara, tinc la sensació que es fa tard i estic decebut. Hi ha un moment per a totes les coses a la vida.*



**Magdalena Castelló**  
Veïna c/ Oblit

*No lo encuentro nada bien, porque se está estropeando la estructura del barrio. Todo está lleno de edificios muy altos y se está perdiendo el encanto de las casas bajas.*



**Josep Munt**  
Tresorer del mercat

*Espero que amb el mercat nou es renovi el comerç de la zona. El barri és molt antic i per els voltants del mercat hi ha pocs habitatges. La gent jove ha marxat del barri. Els nostres clients són grans.*

## ABANS I ARA

J. M. Contel

## El carrer d'Aiguafreda

El carrer d'Aiguafreda és un carreró estret que acull un conjunt de petites cases, moltes de les quals encara conserven els pous d'aigua i alguns safareigs, que segons diu la tradició servien per fer la bugada de la gent benestant de Barcelona i que són les restes arquitectòniques d'una forma de vida de l'anomenada Indústria de les bugaderes d'Horta. Una tradició que, diuen, ve del segle XVII, quan a la Barcelona emmurallada i amb manca d'aigua i espai, la burgesia decidí donar a rentar la roba a les bugaderes d'Horta, un servei que a poc a poc es va anar incrementant fins a arribar, a l'inici del segle XVIII, a 80 petites indústries que els dilluns recollien la roba i la tornaven els dissabtes després d'un ampli procés de neteja, una pràctica que es va estendre fins al principi del segle XX.

Si té fotografies o documents del seu barri, en pot fer donació a l'Arxiu Municipal del Districte, 93 291 67 26



Abans El carrer d'Aiguafreda, sobre can Carbassa, l'any 1964.



Ara El mateix indret en l'actualitat.

## ENTITATS

## El PIAD d'Horta-Guinardó dona respostes a les dones



Sessió de treball de les dones voluntàries.

### El Punt d'Informació i Atenció a les Dones d'Horta-Guinardó és un servei de proximitat que ofereix informació sobre temes d'interès

#### Beatriu Sanchís

Els Punts d'Informació i Atenció a les Dones de Barcelona es van crear ara fa tres anys, amb la voluntat de ser una finestra on tingui cabuda qualsevol tipus de demanda que les dones de la ciutat puguin plantejar. Els PIAD depenen de la Regidoria de Dona i Drets Civils i van sorgir dins el Pla operatiu contra la violència vers les dones. Amb aquesta filosofia comuna dels sis centres que existeixen en l'actualitat a Barcelona, el PIAD d'Horta-Guinardó ofereix un servei proper que dona informació, formació i assessorament en tots aquells assumptes que les dones

del districte consideren d'interès. Segons declaracions de la responsable del PIAD d'Horta-Guinardó, Montse Plaza, "els objectius

### El PIAD proporciona atenció integral sobre qualsevol qüestió

bàsics són també l'atenció individual a les dones i el treball comunitari que es fa al districte amb les associacions, els veïns, les biblioteques i altres professionals implicats". Dins d'aquest darrer treball comunitari s'han d'incloure, entre d'altres, els tallers, les xerrades i les iniciatives relacionades

amb la perspectiva de gènere. En un bloc paral·lel, es troba la coordinació professional entre especialistes, com per exemple, psicòlegs, metges o policies implicats en les diferents temàtiques que afecten les dones.

Una de les característiques que fan singular el PIAD d'Horta-Guinardó és el grup de treball de voluntàries que té i que donen suport emocional a les dones que pateixen violència de gènere. "Ofereix una atenció especial a la violència de gènere, i més del 50% de les consultes que gestionem tracten sobre aquest tema; tot i així, volem subratllar la idea que el PIAD ofereix un servei integral sobre qualsevol qüestió", afirma Montse Plaza.

#### Més informació:

**PIAD Horta-Guinardó**  
Plaça Santes Creus, 8.  
Telèfon 93 358 82 56



- Ordena l'espai públic i facilita l'aparcament.
- Millora la qualitat ambiental.
- Descongestiona el centre de la ciutat.

Ajuntament de Barcelona

# 010

0,55 € cada tres min. IVA inclòs

[www.bcn.es](http://www.bcn.es)

Oficina de l'Àrea Verda  
Plaça Carles Pi i Sunyer, 8-10  
08002 Barcelona

**B** per Barcelona

# Continua la consolidació de la zona més propera a l'esvoranc

**Al barri del Carmel avancen els treballs d'enderroc i consolidació dels immobles afectats més propers a la zona accidentada**

**Daniel Venteo**

**E**n el moment de tancar aquesta edició (30 de març), continuen els treballs de consolidació dels edificis afectats i d'enderrocament manual dels immobles més propers a l'esvoranc, al pasatge de Calafell, 6-8, i Conca de Tremp, 6, així com les inspeccions d'habitatges i locals que han de permetre als veïns que així ho vulguin tornar a casa seva en les properes setmanes.

El conseller de Política Territorial i Obres Públiques de la Generalitat de Catalunya, Joaquim Nadal, ha anunciat que abans de l'estiu s'espera que la meitat dels veïns desallotjats preventivament ja puguin tornar a casa, mentre que la resta podrien fer-ho abans de final de setembre. El conseller Nadal ha insistit que aquells veïns que no se sentin segurs tornant a casa mentre durin les obres no ho hauran de fer. Establertes ja les indemnitzacions que rebran els desallotjats –tant els afectats per enderroc i desallotjaments, com els comerciants dels entorns pel lucre cessant–, associacions i administracions continuen treballant per acabar de fixar totes les condicions i quanties dels ajuts.



*Les màquines segueixen amb les tasques d'enderrocament.*

Mentre durí el desallotjament de veïns i comerciants, a més, l'Espai Jove Boca Nord –habilitat des de final del mes de gener com a centre d'emergències del barri–

**Nadal espera que el 50% dels veïns torni a casa seva abans de l'estiu**

continuarà prestant els seus serveis d'ajuda i atenció als afectats, tant de l'Ajuntament de Barcelona com de la Generalitat de Catalunya i la Delegació del Govern Central a Catalunya.

A poc a poc el barri recupera aspectes de normalitat, amb la reobertura d'establiments a la zona d'habitatges i locals desallotjats: la popular farmàcia del carrer de Llobregós, 140, davant del mercat del Carmel, tornava a

obrir les seves portes. Mentre veïns i comerciants s'esforcen per tornar a la normalitat, encara amb desenes de famílies desallotjades dels seus habitatges, les administracions avancen en la creació de fórmules que permetin al Carmel superar aquesta crisi i avançar en la seva millora.

Abans de tres mesos entrarà en funcionament la nova Agència de Promoció del Carmel, que coordinarà la gestió municipal de la remodelació integral del barri. Aquesta agència intervindrà en totes les actuacions incloses en el Programa d'Intervenció de l'Àrea Extraordinària de Rehabilitació Integral (AERI) del Carmel i els seus entorns. Aquesta agència també integrarà en les seves dependències l'Oficina de Gestió de l'Àrea de Rehabilitació del Carmel.

## → NOTÍCIES

### Audiència pública al Districte

L'Audiència pública és un espai obert a tothom, on es pot tractar qualsevol tema relatiu a la vida quotidiana del districte: neteja, serveis municipals, petites obres, tot allò que els veïns poden veure a la via pública i cal millorar. Els veïns que vulguin intervenir-hi ho han de demanar per escrit al començament de la sessió i detallar el tema. Dia de reunió: 12 d'abril, a les 19 h. C Guinardó.

### Pintura cervantina al Museo Palmero

El districte ha estat sempre bressol d'escriptors i escenari literari. Per això s'afegeix a la celebració de l'Any del Llibre i la Lectura. Amb ocasió del quart centenari de la publicació del Quixot, les biblioteques, centres cívics i el Museo Palmero han organitzat diverses activitats. Al Museo Palmero, els dies 23, 29 i 30 d'abril hi haurà visites guiades de la col·lecció cervantina de pintura del museu.



### Espectacles infantils a l'abril

Sota el lema "Horta i Guinardó, un Any d'Espectacles!", l'Ajuntament organitza al llarg de tot l'any activitats adreçades als infants. Aquest mes d'abril hi haurà, el dia 17 al C.C. Casa Groga, Contes d'ahir i d'avui; el dia 24, al C.C. El Carmel, Contes de la Bleba, i el dia 30, al C.C. Guinardó, Circo sin pista (gratuït). Tots els espectacles es representen a les 12 hores i el preu és de 2,6 €.

### Primavera de la Gent Gran 2005

Arriba la IV edició de la Primavera de la Gent Gran, un conjunt d'activitats que es fa cada any a espais municipals. La gent gran s'encarrega d'organitzar tots els actes, amb el suport del Consell de la Gent Gran d'Horta-Guinardó i la col·laboració de la UAB. El calendari serà del 13 d'abril al 16 de juny. Les activitats tindran lloc en els diferents centres cívics i d'activitats del districte.

## Període de preinscripció als centres escolars



*Com cada primavera les escoles obren les portes als pares i mares.*

**D**el 4 al 15 d'abril es fa el procés de preinscripció als centres d'ensenyament obligatori. El Districte, conjuntament amb la direcció dels centres i les associacions de pares i mares, ha programat, un any més, un calendari de jornades de portes obertes per donar a conèixer a les famílies les instal·lacions i característiques pedagògiques de la xarxa d'escoles públiques. Als centres de Primària ja s'ha

fet. A l'IES Anna Gironella-Mundet, hi haurà sessions informatives sobre Batxillerat i Cicles Formatius el 5 de maig, a les 17.30 h; a l'IES Joan Brossa, el 18 de maig, a les 19 h, i finalment, l'IES Vall d'Hebron obrirà portes per als interessats en Cicles Formatius i Batxillerat els dies 4 i 11 de maig, respectivament, a les 18 h. D'altra banda, les nou escoles bressol del districte faran jornades de portes obertes entre

el 25 d'abril i el 10 de maig (informació de les dates al web municipal) i la preinscripció serà durant la primera quinzena de maig. La preinscripció per als ensenyaments postobligatoris serà del 17 al 27 de maig. A l'OAC i l'Oficina d'Informació Escolar del Consorci d'Educació de Barcelona, s'hi poden consultar els dubtes sobre el procés de preinscripció i les vacants que hi ha.

## SERVEI PÚBLIC

## Oberta la inscripció per a les vacances d'estiu



Les activitats van adreçades a infants i joves fins a 17 anys.

**N.M.**

Un cop més s'acosta l'estiu i l'Ajuntament, en col·laboració amb entitats de lleure, posa a disposició dels nois i noies de fins a 17 anys activitats per gaudir de les vacances a un preu assequible. Per als qui es queden a ciutat, l'oferta inclou els casals d'estiu, que tenen lloc a escoles, casals, centres cívics, etc. i s'adrecen a infants de fins a 14 anys; els casals esportius (de 6 a 14 anys), i els Campus Olímpia, que es fan en torns de 5 o 10 dies a les instal·lacions esportives municipals. Hi ha diferents modalitats: el precampus (de 3 a 7 anys); el campus poliesportiu (de 8 a 16 anys); l'específic (de 8 a 16 anys), amb un esport preferent i altres complementaris; el de natura, que durant la segona setmana es trasllada al medi rural, i l'especial, adreçat a infants amb algun tipus de discapacitat psíquica.

Els qui s'estimin més aga-

far la motxilla i conuiu amb joves de la mateixa edat tenen una bona oferta de colònies, camps i rutes fora de la ciutat; el període d'inscripció comença el 30 d'abril i cal adreçar-se a cada entitat organitzadora. En aquelles instal·lacions on es preveu molta demanda es farà un sorteig previ per determinar l'ordre d'inscripció. Cal recollir número a la instal·lació corresponent del 16 al 26 d'abril, ambdós inclosos. L'Ajuntament també atorgarà ajuts econòmics a famílies amb dificultats econòmiques, amb un límit de 7.182 euros d'ingressos bruts anuals per a cada membre de la unitat familiar. El període de sol·licitud és del 30 d'abril al 21 de maig i la llista de beneficiaris sortirà el 6 de juny.

**Més informació:**  
OAC (rda. Guinardó, 49)  
[www.bcn.es](http://www.bcn.es)

## EQUIPAMENTS

## Apartaments amb vistes al mar i club social exclusiu per a veïns



Per al matrimoni format per Rosa i Juan tot són avantatges.

**Els nous apartaments per a gent gran del carrer de Taxdirt ja estan habitats. Molts veïns pensen que els ha tocat la loteria.**

**Pilar Fernández**

No tots els veïns d'aquesta promoció se senten tan eufòrics, però el cert és que va ser l'expressió més repetida el dia que els en van donar les claus. Rosa Cara encara ho manté: "És com si ens hagués tocat la loteria. L'apartament és molt obert i té molta llum. Hem trobat un barri amb molta vida. I el personal de l'edifici és molt atent. Ens fan sentir molt protegits". Rosa es refereix als serveis d'atenció que hi ha permanentment a l'edifici, que s'asseguren dià-

riament que ningú estigui malalt o tingui qualsevol altre problema.

Aquesta veïna del sisè va plorar amb les seves veïnes quan va deixar el pis de Sants, on vivia des de feia 47 anys. El seu marit, Juan José, també ho va sentir molt, perquè ell va néixer en aquella casa fa més de 70 anys. Això no obstant, tenien molta il·lusió en aquest apartament, que té més comoditats i, sobretot, ascensor. "Nosaltres hem vist

*"Hem vist créixer l'edifici. Molts caps de setmana veníem a veure les obres"*

créixer l'edifici. Molts caps de setmana veníem a fer-li una visita, a veure com anaven les obres", explica Juan.

Maria Antònia Dalmau, de la quarta planta, també ha experimentat sentiments tristos, perquè "deixava la casa on havia mort el meu marit i s'havien casat les meves filles. Però el primer dia que vaig venir ja em vaig trobar com a casa". A Antònia no li cabien els llibres al seu apartament, així que, després de parlar amb la directora de l'edifici, van decidir que una part de la sala de reunions es podria transformar en biblioteca de la comunitat. Ja han reunit més de 200 llibres.

L'edifici, situat al barri del Baix Guinardó, té els mateixos serveis que qualsevol altre promoció municipal per a gent gran, però, a més, per la seva situació, des del terrat, d'ús comunitari, es pot gaudir d'una magnífica vista de la ciutat i del mar. I l'interior de l'illa serà un gran parc amb estany.

## EL TAULELL

Joan Anton Font

## Un establiment que envelleix com els bons vins



A la bodega encara s'usen els barrils de vi.

El temps sembla que no avanci en aquesta bodega que es manté gairebé igual que en el seu inici, ara fa uns setanta anys. Abans era coneguda com Can Ripollet, fins que als anys 40 va ser adquirida per la família Massana, que provenia del poble de Sant Pau d'Ordal. L'actual propietària és la Crescència Ruiz, vídua de Jordi Massana, l'anterior propietari. Ella porta la bodega juntament amb el seu cunyat Carles. S'hi ven sobretot vi a granel, també licors em-

botellats, i és un bon lloc per esmorzar. Els barrils, que tenen més de quaranta anys, encara s'usen avui dia. Hi ha un dipòsit de 5.000 litres, avui en desús, a la part inferior del local que s'havia emprat antigament. Darrere de la barra trobem un rellotge molt peculiar: té forma de barril i a cada hora té una aixeta per servir diferents tipus de vi. Tot i la seva presència, el temps sembla que el vulgui ignorar.

**Bar Bodega Massana. C/ Horta, 1**

## POLIESPORTIU

# El Baix Guinardó acull més de 3.000 atletes en la Cursa escolar Pàlcam

22 curses per categories, amb 3.000 corredors i l'assistència de nombrosos familiars, fan que aquesta cursa esdevingui cada any una gran festa esportiva

Pere S. Paredes

La Cursa Pàlcam té la tradició de superar-se cada any, i el 2005 també ho ha aconseguit. La primera setmana de març, abans de celebrar-se la cursa, el dia 13, ja es comptava amb uns 3.000 participants inscrits, més de 30 escoles i entitats esportives, més de 10.000 persones implicades (pares i mares, familiars i espectadors) i més de 300 col·laboradors i voluntaris en l'organització. Aquestes xifres situen la Cursa Pàlcam a la capçalera de les curses escolars de Barcelona.

La Cursa Pàlcam -Memorial Mercè Palacín-, que aquest any ha celebrat la seva XVIII edició,



Els recorreguts anaven dels 500 metres per als més petits als 1.800 per als cadets.

omple els carrers del barri del Baix Guinardó amb un torrent de nens, nenes i joves que participen, suen, es cansen, però que, al final, se'n van contents i amb la satisfacció d'haver estat gairebé herois del seu barri o la seva escola. La cursa l'organitza l'escola Liceu Pàlcam i, segons els seus promotors, "ha transcendit l'àmbit escolar i s'ha convertit en una veritable festa de l'esport aficionat". L'augment en el nombre d'inscripcions, des de la seva creació el 1987, és molt notable, ja s'ha passat dels 718 atletes del començament als 3.000 actuals. Aquests corredors es distribueixen entre cinc circuits que van des dels 500 metres per als més petits, fins als 1.800 metres per als cadets.

Els joves atletes pertanyen a 30 escoles, quasi totes del barri, que entenen aquesta prova esportiva "com una jornada ludicoesportiva

va, en la qual no importa no guanyar, sinó implicar el màxim nombre d'escolars possible".

La Cursa Pàlcam compta amb el suport del Consell del Districte

*La XVIII edició de la popular Cursa escolar Pàlcam es va celebrar el 13 de març*

d'Horta-Guinardó, de la Direcció General d'Esports, de la Guàrdia Urbana de Barcelona i la supervisió tècnica de la Federació Catalana d'Atletisme. Organitzadors, professors, membres de les associacions de mares i pares i els responsables institucionals implicats coincideixen en la rellevància de l'esport en la formació integral dels infants.



## MULTIMÈDIA

## TELEVISIÓ

**BTV Informatiu Horta-Guinardó**

Cada dimecres a les 13.35 h.  
A partir del 27 d'abril, cada dimecres a les 10.30 h: VIU EL BARRI

## RÀDIO

**Ràdio Carmel - 90.1 FM**

Agudells, 37-45. Tel. 93 429 91 41

**COM Ràdio - 91.0 FM**

**Freqüència Barcelona**  
BCN (de dilluns a divendres, de 13.00 a 14.00 hores)  
L'espai d'informació local de Barcelona

## PUBLICACIONS

**Ciutat Nord**

Ganduxer, 5-15, esc. A, 6è 3a.  
Tel. 93 202 30 21

**Ressó**

**De l'Associació de Veïns de Montbau**  
Roig i Soler, 31, baixos. Tel. 93 428 29 34

**La Vall d'Horta-Guinardó**

Alt de Pedrell, 18. Tel. 902 36 23 55

**Hortavui**

Subscripció i venda a quioscos.  
Campoamor, 7. Tel. 93 427 07 36

## INTERNET

**La història d'una vall al web**



El web del Districte inclou una detallada història de la Vall d'Horta, on es va desenvolupar el municipi d'aquest mateix nom i que és el que avui coneixem per Vall d'Hebron i que inclou els barris d' Horta, Montbau, Sant Genís, Vall d'Hebrón, La Clota, la Font del Gos, el Carmel i la Taxonera.

[www.bcn.es/horta-guinardo](http://www.bcn.es/horta-guinardo)

**Teatralnet: tot el teatre de Barcelona**



És una revista digital d'arts escèniques independent, fundada l'any 1997, que no té vinculació a grups o empreses teatrals. Inclou la cartellera de Barcelona i l'àrea metropolitana, notícies, reportatges i també seccions de crítica i informació de serveis per a gent del teatre, ja siguin companyies professionals o amateurs.

[www.teatral.net](http://www.teatral.net)

## ENTREVISTA

Anna Serra, Campiona del Món de Curses d'Alta Muntanya 2004

# “Fer esport és fer salut, invertir en vida i respectar l'entorn i el medi ambient”

Nascuda al barri d'Horta, se sent profundament vinculada al seu districte tot i viure, en l'actualitat, a la població d'alta muntanya de Bor (Bellver de Cerdanya)



Anna Serra, campiona de la Copa del Món de Curses d'Alta Muntanya 2004.



Beatriu Sanchís

## Com es va iniciar a l'esport?

Tot va començar quan vaig iniciar els meus estudis a l'Institut d'Educació Física, INEF. Vaig descobrir-hi assignatures com les d'Activitats de la Natura i, a partir d'aquí, vaig començar a practicar l'esquí de fons. Després, a l'estiu, vaig començar amb les curses atlètiques, i una cosa va portar l'altra. També gràcies al meu company, que em va introduir en aquest món.

## Quina va ser la primera cursa?

Va ser a Collserola, però realment no ho recordo gaire, perquè ja he participat a moltes.

## Segueix un entrenament especial?

No crec que calgui un entrenament especial, senzillament a l'hivern faig esquí de fons i a l'estiu les curses, però també faig triatló blanc, que inclou les disciplines de carrer, esquí de fons i bicicleta. Ara, per exemple, ja he de preparar-me més de cara a la Copa del Món 2005, que tindrà la primera prova al maig.

## L'esport que practica és de molta resistència... Psicològica també?

Sí, és molt de cap, en el sentit que has d'aguantar fins al final de la cursa i resistir. A vegades també depens de la cursa que estiguin fent les altres corredores i això també afecta en l'aspecte psicològic.

## Es dedica de manera professional a l'esport?

No, no visc de l'esport. La veritat és que no m'ho he plantejat. Jo sóc professora d'Educació Física a l'Escola de Santa Coloma d'Andorra. Per a mi, és més aviat una gran afició. A més, és molt difícil viure dels premis. Fins i tot existeixen diferències importants entre els premis econòmics que reben els homes i les dones. L'home que guanyi cobrarà 1.300 euros i la dona que quedi primera, 500. Ja veus, en l'esport no tothom és futbolista, ni home, afortunadament.

## L'esquí de fons és un esport poc conegut.

Sí, potser és minoritari, però cada vegada hi ha més afició, sobretot al País Basc o a França. Les grans marques esportives no s'hi acosten perquè no té tant de ressò com altres disciplines

esportives. Fent esquí de fons et sents molt a prop de la natura i es pot practicar fins a edats avançades. Requereix una bona forma física, per això és dur.

## Es compagina bé la feina amb els entrenaments?

Sí, la feina a l'escola és molt maca, tot i que hi ha dies que també són durs, però quan acaba la jornada a l'escola me'n vaig a córrer i a entrenar-me. Intento inculcar als meus alumnes l'amor a l'esport. Fer esport és fer salut, invertir en vida i respectar l'entorn i el medi ambient.

*“Jo, més que de Barcelona, sóc d'Horta, sempre d'Horta”*

## Fa vida sana?

En el meu cas, no he hagut de renunciar a res del que m'agrada. Mai he fet molta vida de ciutat, en el sentit que no sóc d'anar al cine i al teatre sovint. Dormo de 8 a 9 hores i menjo allò que crec que em convé. I faig allò que m'agrada, esport!

## Va fugir de l'asfalt?

No, no. Cada vegada que vinc a Barcelona, m'agrada molt i també enyoro molt Horta, perquè els meus amics ja ho saben, que jo més que de Barcelona sóc d'Horta, sempre d'Horta. Recordo quan sortia a córrer pel barri i només travessar el passeig Vallldaura ja veia Collserola. Sempre m'ha cridat molt la muntanya i vaig decidir anar a viure allà on jo volia, a les muntanyes.

## Què opina d'Horta?

És el meu barri. En sóc una fan incondicional. Ara és molt gran i sempre que vinc descobreixo que hi ha canviat alguna cosa. Hi tinc els millors records, com quan era petita i els avis prenien la fresca al carrer asseguts a les seves cadires. He fet molta vida de barri.

## Com veu el seu futur esportiu?

La meva propera cita esportiva serà al maig, amb l'inici de la Copa del Món del 2005 de Curses d'Alta Muntanya. Amb el bon temps podré començar a entrenar més i a córrer. De totes maneres vaig fent. M'agrada descobrir coses noves i canviar. Potser d'aquí un parell d'anys estaré fent altres activitats.



## HI HA UN SEMÀFOR AVARIAT?

### Truca al Telèfon del Civisme

Si veus un contenidor ple, o un fana-tos, o una branca d'arbre caiguda. Si creus que cal repintar el pas de viarants de davant de l'escola, o has vist un semàfor espantat. Si vols que et passem a recollir un trasto vell...truca al nou telèfon gratuït del civisme.

Ser cívic no costa res.

**900 226 226**  
el telèfon del civisme