



**ENTREVISTA**

Pàg. 8



**Joan Rosell**

President de l'Associació de Veïns de Pedralbes

*"Estem enamorats d'aquest barri i ens preocupem de cuidar-lo"*

**PLE DEL DISTRICTE**

Pàg. 4

**Nova escola bressol integrada al CEIP Barcelona**

**ENTITATS**

Pàg. 6

**Fundació ACE**

Obre les portes per revisar la memòria

**SERVEI PÚBLIC**

Pàg. 6

**En marxa la nova targeta T-12**

Per a infants de 4 a 12 anys

**POLIESPORTIU**

Pàg. 7

**Club Voleibol Barcelona-Barça**

Estrena categoria a la Superlliga 2



## "Activa't per l'ocupació" arriba aquest mes a les Corts

**PROGRAMA**

És un pla d'orientació professional per a persones sense feina

**INSTITUCIONS**

Hi col·laboren l'Ajuntament i la Generalitat

**PARTICIPACIÓ**

Més de 8.000 persones se n'han beneficiat

Pàg. 3



## Nous semàfors a sis cruïlles de dens moviment circulatori

Aprofitant la disminució del trànsit durant l'època estival, el Districte ha instal·lat durant aquests mesos nous semàfors amb tecnologia LED a sis cruïlles de diferents barris de les Corts: avinguda Sarrià-Agustina Saragossa, Riera Blanca-Regent Mendieta, Caravel·la La Niña-Caravel·la La Pinta, passatge dels Til·lers-Dulcet, Entença-Breda i travessera de les Corts-Benavent.

Es tracta d'interseccions de circulació complexa i trànsit intens, segons han detectat la Guàrdia Urbana i la Direcció dels Serveis de Mobilitat de l'Ajuntament de Barcelona, i que fins ara no tenien semàfors. L'objectiu de la nova senyalització és millorar la seguretat dels vianants i conductors i fer més fluid el trànsit.



Els nous semàfors milloren la seguretat de vianants i conductors.

Pàg. 5

**INFOÚTIL**

**ATENCIÓ AL CIUTADÀ**

**Oficina d'Atenció al Ciutadà (OAC) Districte Pl. Comas, 18**  
**Telèfon d'informació 010**  
 (0,45 € IVA inclòs d'establiment de trucada, més 0,06 cèntims IVA inclòs per minut tarifari per segon)  
**Telèfon del Civisme** 900 226 226  
**Síndica de Greuges de Barcelona** 93 413 29 00  
 Ronda Sant Pau, 43-45, 3r.

**CENTRES CÍVICS I CULTURALS**

**Centre cultural Les Corts** 93 291 64 62  
**Dolors Masferrer, 33-35.**  
**Centre cultural Riera Blanca** 93 448 04 99  
 Riera Blanca, 1-3.  
**Centre cívic Can Deu** 93 410 10 07  
 Pl. Concòrdia, 13.  
**Centre cívic Joan Oliver "Pere Quart"** 93 339 82 61  
 Comandant Benítez, 6.  
**Casal de Barri de la Mercè** 93 448 05 17  
 Torrent de les Roses, 41.

**BIBLIOTEQUES**

**Biblioteca de les Corts-Miquel Llongueras** 93 499 31 07  
 Riera Blanca, 1-3.  
**Biblioteca Can Rosés** 93 419 19 29  
 Deu i Mata, 57.

**SERVEIS SOCIALS**

**Oficina de Serveis Personals** 93 291 49 64  
 Gandesa, 10, 11a.  
**Centre serveis socials Zona Est** 93 291 64 63  
 Dolors Masferrer, 29-31.  
**Centre serveis socials Zona Oest** 93 448 04 99  
 Riera Blanca, 1.

**GENT GRAN**

**Casal Sant Ramon** 93 334 83 53  
 Cardenal Reig, 11 bis.  
**Casal Can Novell** 93 409 88 46  
 Caballero, 29.  
**Casal de Gent Gran Joan Oliver "Pere Quart"** 93 339 71 68  
 Comandant Benítez, 6.  
**Casal i Residència de Gent Gran Montnegre** 93 439 41 41  
 Montnegre, 25.  
**Centre de Dia Àgora** 93 490 22 87  
 Comtes de Bell-lloc, 180.  
**Centre Educacional Fundació ACE-Alzheimer** 93 430 47 20  
 Marquès de Sentmenat, 35-37.  
**Aviparc Centre de Dia** 93 339 59 08  
 Comtes de Bell-lloc, 189-195.  
**Centre de Dia Sant Ramon** 93 440 93 63  
 Fundació Santa Eulàlia  
 Cardenal Reig, 32.

**ALTRES SERVEIS**

**Aula d'Extensió Universitària per a la Gent Gran-Est** 93 410 10 07  
 Pl. Concòrdia, 13.  
**Aula d'Extensió Universitària per a la Gent Gran-Oest** 93 448 04 99  
 Riera Blanca, 1-3.  
**Centre Espai i Convivència** 93 224 48 23  
 Anglesola, 29.  
**Arxíu Municipal del Districte Dolors Masferrer, 29-31.** 93 291 64 32  
**Punt d'informació i Atenció a les Dones (PIAD)** 93 291 64 91  
 Dolors Masferrer, 33-35.  
**C. de Normalització Lingüística** 93 491 27 97  
 Guítard, 17.

**SEGURETAT**

**U.T. Guàrdia Urbana de les Corts** 93 291 49 80  
 Les Corts, 25.  
**Comissaria Mossos d'Esquadra**  
 Travessera de les Corts, 319-321.  
**Emergències Guàrdia Urbana** 092  
**Emergències Mossos d'Esquadra** 088

**SERVEIS URGENTS**

**Telèfon únic d'emergències** 112  
**Urgències sanitàries** 061  
**Cos Nacional de Policia** 091  
**Bombers** 080

**SALUT**

**CAP Les Corts** 93 227 55 90  
 Mejía Lequerica, s/n.  
**CAP Montnegre** 93 495 58 85  
 Montnegre, 8-12.  
**Centre de Salut Mental Infantil i Juvenil** 93 419 09 19  
 Numància, 107-109.  
**Centre de Salut Mental Infantil i Juvenil** 93 227 56 67  
 Mejía Lequerica, 1.  
**Hospital Casa de la Maternitat** 93 227 56 00  
 Sabino Arana, 1.

**FARMÀCIES**

[www.farmaciesdeguardia.com](http://www.farmaciesdeguardia.com)

**L'AGENDA**



**FESTA MAJOR DE LES CORTS**

**Dissabte 3 d'octubre**  
**22a Trobada de Gegants i Bestiari**  
 A les 19 h. Sortida Gandesa-Europa  
 I després el pregó a càrrec de l'actriu Carme Contreras.  
**Tast del pastís de Festa Major**  
 A les 20.15 h. Plaça Comas  
 A continuació concert de Kumbes del Mambo i sopar de germanor entre veïns a Galileu-Can Bruixa.

**Diumenge 4 d'octubre**  
**Circorts**  
 A les 19 h. Plaça Comas  
 Circ amb la companyia El Negro i el Flaco.

**Divendres 9 d'octubre**  
**Orquestra Selvatana**  
 A les 19 h. Plaça Rosés  
**Gran Castell de focs d'artifici**  
 A les 22 h. Davant el FC Barcelona-Jardins Bacardi

**Dissabte 10 d'octubre**  
**Sardinada popular**  
 A les 11 h. Ronda del Mig/av. Madrid  
**Gran festa de l'escuma**  
 A les 13 h. Plaça Rosés  
**Vermut de Festa Major**  
 A les 13.30 h. Plaça del Carme

**Diumenge 11 d'octubre**  
**Banda Municipal de Barcelona**  
 A les 11 h. Plaça de la Concòrdia  
**Circorts amb Capicua**  
 A les 12 h. Plaça de la Concòrdia



**Diumenge 4 d'octubre**  
**Concert 10 anys de música**  
 A les 18 h. Centre cívic Riera Blanca (Riera Blanca, 1-3)  
 Obres de Bach, Piazzola, Mozart, Barbieri, Bizet... per celebrar el desè aniversari del cicle de música al centre.  
 Després del concert, espectacle de dansa aèria al Clot d'en Salvi amb la Companyia Circo Delicia.

**Diumenge 11 d'octubre**  
**La volta al món en 80 minuts**  
 A les 18 h. Centre cívic Riera Blanca (Riera Blanca, 1-3)  
 Amb el Quartet Promenade. Obres de Paganini, Brahms, Dvorak, E. Grieg, H. Mancini, Mompou, etc.



**14A MOSTRA D'ASSOCIACIONS**

**Dijous 24 de setembre**  
**Mostra de Dansa Tradicional**  
 A partir de les 11 h. Escenari de plaça Catalunya  
 Amb l'Esbart Català de Dansaires. I després: Grup Internacional de Danses Renaixença, Esbart Santa Eulàlia i danses del Perú.

**Divendres 25 de setembre**  
**Un món màgic**  
 A les 17 h. Carpa d'activitats plaça Catalunya  
 Conta-contes organitzat per la Fundació Vicenç Ferrer.  
**Cafè-teatre**  
 A les 18 h. Carpa d'activitats plaça Catalunya  
 Associació Catalana d'Escoles de Teatre (ACET).  
**Fora muralles, aprenem junts**  
 De 17 a 20 h. Carpes de federacions plaça Catalunya  
 Tallers d'escacs, puntes de coixí... de la Federació d'Entitats de Sants-Montjuïc.

**Dissabte 26 de setembre**  
**Ball vermut amb La Mundial**  
 A les 13 h. Carpa d'activitats plaça Catalunya  
**Recital de música marroquina**  
 A les 19 h. Carpa d'activitats plaça Catalunya

**Diumenge 27 de setembre**  
**Tortell Poltrona i la Banda Cric**  
 A les 19.30 h. Escenari central plaça Catalunya  
 Espectacle especial dedicat a Pallassos sense Fronteres.  
**Virus laics, amb Pau Riba**  
 A partir de les 20.30 h. Escenari central plaça Catalunya  
 Amb Marcel Casellas i la Coblà La Principal de la Nit, els Castellans de Barcelona, la colla sardanista Les Violetes del Bosc i altres convidats.

**Inscripcions del 9 al 18 de setembre**  
**Gimcana de la Mercè**  
 Dia 19 de setembre de 10 a 20 h. Tota la ciutat  
 Preu: 4 euros per persona (equip de 4). 20% de descompte als equips amb titulars del Carnet Jove. Punts d'inscripció, entre d'altres: centre TMB d'Atenció al Client de metro Universitat, PIJ de Sarrià (Brusi, 61) o per Internet ([www.bcn.cat/merce](http://www.bcn.cat/merce) i [www.gimcanatmb-delamerce.com](http://www.gimcanatmb-delamerce.com)).

**Dimecres 16 i dijous 17 de setembre**  
**Portes obertes a la fundació ACE per revisar la memòria**  
 De 16 a 19 h. Fundació ACE (Marquès de Sentmenat, 35-37)  
 Si ens mirem la tensió, el colesterol i el sucre... per què no la memòria? Revisió per a més grans de 50 anys.

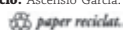


[www.bcn.cat/publicacions](http://www.bcn.cat/publicacions)  
[bcnrevistes@bcn.cat](mailto:bcnrevistes@bcn.cat)



Ajuntament de Barcelona

**Una publicació de l'Ajuntament de Barcelona. Consell d'Edicions i Publicacions:** Carles Martí, Enric Casas, Eduard Vicente, Jordi Martí, Jordi Campillo, Glòria Figuerola, Victor Gimeno, Màrius Rubert, Joan A. Dalmáu, Carme Gibert, José Pérez Freijo. **Director:** Enric Casas. **Director editorial:** José Pérez Freijo. **Director de continguts:** Joan Angel Frigola. **Relacions Institucionals:** Joan Ariza. **Redacció:** Pilar Fernández, Felícia Esquinas, Núria Mahamud, Daniel Venteo, Pere S. Paredes, Josep Maria Contel, Joan Anton Font, Dolors Roset, Beatriu Sanchis, Daniel Romani, David Sabaté, Thais Gutiérrez, Jordi Miró i Gemma Gálvez. **Coordinació general:** José Miguel Esteban. **Coordinació de fotografia:** Joan Soto i Rafael Escudé. **Fotografia:** Antoni Lajusticia, Pepa Álvarez, Cristina Diestro, Josep Maria Contel, Luis Chua, Julio Parralo, Vicente Zambrano, Ariadna Borrás, Club Voleibol Barcelona-Barça i AE les Corts UBAE. **Disseny:** Subirà i Associats. **Maquetació i preimpresió:** Agustín Viguera, Cristina Vidal. **Edició WEB:** Miquel Navarro. **Producció:** Maribel Baños. **Impressió:** Printer Indústria Gràfica Newco, SL. **Manipulació:** General Servei, SA. **Distribució:** M. Àngels Alonso i Serveis de Correus. **Administració:** Ascensió García. Departament d'Imatge i Producció Editorial. Pg. Zona Franca, 60. 08038 Barcelona. **Dipòsit legal:** B. 29.175-1994.



# El programa "Activa't per l'ocupació" comença al setembre a les Corts



El programa informa sobre les oportunitats del mercat laboral.

## Jordi Miró

El programa començarà al districte de les Corts cap a mitjan mes de setembre, al centre cívic les Corts (carrer Dolors Masferrer, 33-35), i serà una bona eina –i més ara, en plena crisi del mercat laboral– per orientar-se professionalment quan s'ha perdut la feina. El pla "Activa't per l'ocupació" es va engegar el mes d'octubre passat a Barcelona, gràcies a la col·laboració entre el Departament de Treball de la Generalitat de Catalunya i l'Ajuntament de Barcelona (mitjançant Barcelona Activa), i des d'aleshores hi ha hagut més de 8.000 participants que s'han beneficiat d'aquest programa que té com a missió donar suport als nous aturats que estan en edat laboral, donant-los els instruments i els coneixements necessaris sobre les oportunitats del mercat laboral a la ciutat de Barcelona.

Tothom que vulgui participar-hi haurà de passar per les sessions informatives, on es dona un panorama de la situació econòmica de la ciutat i les oportunitats del mercat laboral, i on s'intenta estimular els assistents perquè participin de ple en el programa. Són sessions de tres hores de durada que es fan a cinc equipaments que hi ha repartits per la ciutat. Després, els participants poden fer ús, si volen,

de les sessions personalitzades, en què una sèrie d'orientadors professionals els assessoraran i derivaran cap a les diferents càpsules formatives del programa o cap a altres serveis ocupacionals de la ciutat. Les càpsules formatives estan dividides en quatre temàtiques: "Coneixement del mercat de treball de la ciutat i les oportunitats professionals que s'hi ofereixen", "Orientació i reorientació professional", "Eines i canals de recerca de feina" i "Competències i habilitats".

Entre el novembre passat i el juny d'aquest any, més de 8.000 barcelonins s'han beneficiat del pla "Activa't per l'ocupació", destinat a orientar professionalment les persones sense feina de la ciutat

Fins ara, han participat en aquest programa més de 8.000 persones en 665 sessions informatives i en 1.130 càpsules formatives. Pel que fa al perfil dels participants,

Al districte, les sessions tindran lloc al centre cívic les Corts

un 67% són de nacionalitat espanyola, un 58% són homes, i un 40% tenen edats compreses entre els 25 i els 39 anys.

## COM ACCEDIR-HI?

Per informar-se i inscriure's a "Activa't per l'ocupació" hi ha diversos canals:

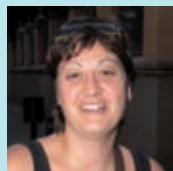
- Web de Barcelona Activa: [www.barcelonactiva.cat](http://www.barcelonactiva.cat)
- El telèfon 012 com a telèfon d'atenció ciutadana de la Generalitat de Catalunya
- Les oficines de treball del Servei Català d'Ocupació (SOC)
- Les oficines de Barcelona Activa

## Saps que diversos equipaments municipals acolliran el programa Activa't per l'Ocupació?



**Dafne Farré**  
Tècnica en formació

No ho sabia, però em sembla bé qualsevol iniciativa per mantenir la gent activa. És positiu tant laboralment com anímicament i així activar les persones que no tenen feina.



**Imma Fortuny**  
Aturada

Me parece estupendo. Todo lo que sea ayudar y motivar a la gente que se ha quedado sin trabajo hace falta.



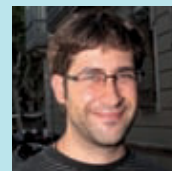
**Sergio Bofill**  
Comerciant

Em sembla bé que arribi al barri la iniciativa, així a la gent no li cal agafar el transport per informar-se i formar-se, i es pot compaginar la família amb la recerca d'una nova feina.



**Joan Aircart**  
Freelance

Sempre que serveixi perquè la gent es formi és bo, i més en aquest temps de crisi, que es pot aprofitar per buscar un treball més adequat i més útil.



**Marc Magrinyà**  
Professor

Està bé que no t'hagis de desplaçar del barri i poder-te informar de totes les sortides que tens al més a prop possible.



**Rosa Albero**  
Quiromassatgista

Em sembla bé, ja que és un projecte que ajuda la gent a trobar feina, i si en'hi ha al barri està també més a l'abast.

## ÀLBUM HISTÒRIC

J. M. Contel

## El palauet Abadal

El 1926, Francesc Abadal i Serramalera –que en realitat es deia Serramalera Abadal, però es va canviar l'ordre dels cognoms per motius comercials–, a més a més de ser un gran afeccionat al món del motor, regentava un ampli taller de reparació i garatge de cotxes al carrer Consell de Cent a tocar de Balmes, un negoci que poc temps després va traslladar a la plaça Letamendi, on avui hi ha les oficines d'Hisenda. Vivia al passeig de Gràcia, a l'edifici de la Pedrera.

De comú acord amb Joaquim Duran Albert, pare de la que seria la seva esposa, Mercè Duran, va adquirir uns terrenys, amb una superfície total de 4.000 m<sup>2</sup>, a l'avinguda Alfons XIII (avui la Diagonal) cantonada al carrer 17 (Capità Arenas), amb la intenció de construir-hi una gran residència unifamiliar. El projecte fou encarregat a l'arquitecte Adolf Florensa, el qual construï una gran mansió inspirada en el neoclassicisme de 1.572 m<sup>2</sup> més 91 en terrasses i el subsòl.

L'edifici, construït en planta baixa i dos pisos, es distribuïa de la manera següent: la planta baixa, de 580 m<sup>2</sup> de superfície, acollia el vestíbul, el *hall* amb l'escala que conduïa al primer pis, l'oratori, el menjador, un menjador privat amb saló per a fumadors, una sala íntima, un despatx, una oficina, una habitació altell per al servei, dues cuines i els lavabos. Pel que fa a la planta principal o primer pis, amb una superfície de 496 m<sup>2</sup>, disposava de vuit dormitoris, vuit cambres de bany, una sala d'estar, dues habitacions amb armaris, un dormitori per al servei i una cuina. Al segon pis, també de 496 m<sup>2</sup>, hi havia sis dormitoris, tres cambres de bany, dues sales menjador, una sala d'estar, dues cuines i dues habitacions amb armaris.

**Si té fotografies o documents del seu barri, en pot fer donació a l'Arxiu Municipal del Districte, 93 291 64 32**



Imatge del palauet Abadal els anys trenta.  
(Foto: Joaquim Tapiola i Balmes. (AHCB-AF))

## PLE DEL DISTRICTE

## Nova escola bressol integrada al CEIP Barcelona



Moment de la sessió plenària del passat 9 de juliol a les Corts.

### El Ple del Districte aprova també la construcció d'un aparcament a Marquès de Mulhacén i repassa els projectes tirats endavant el primer semestre del 2009

Jordi Miró

El Ple del Districte de les Corts, celebrat el dia 9 de juliol a la seu de la plaça Comas, va aprovar, amb els vots a favor de totes les forces polítiques presents (PSC, ICV, ERC, CiU) tret del PP, la construcció de la nova escola bressol de les Corts, dins el Pla especial de l'Ajuntament de Barcelona per dotar els districtes d'aquests equipaments. En el cas de les Corts, estarà integrada a l'escola Barcelona, al carrer Joan Güell, 114-126, i resoldrà, en part, els problemes de manca de places públiques per als més menuts que hi ha a la ciutat.

La construcció d'un pàrquing al carrer Marquès de Mulhacén va rebre el suport de totes les forces polítiques. Es tracta d'un nou

### També es va fer un repàs de l'estat d'execució del Pla d'Actuació del Districte

espai on més de 260 veïns podran deixar el seu vehicle i tindrà cinc plantes soterrades.

Entre els temes a decidir que no van rebre prou suport figura el canvi de nominació del parc de Pedral-

bes pel de Palau Reial. L'informe de l'estat d'execució del Pla d'Actuació del Districte (PAD) 2008-2011 al primer semestre del 2009 va ocupar bona part de la sessió. Entre les tretze mesures que s'han donat per finalitzades aquests sis primers mesos de l'any hi ha la revisió de la recollida de brossa al nucli antic, l'estudi per implantar la recollida pneumàtica, la diagnosi de les necessitats del teixit associatiu i la urbanització dels carrers Novell i Evarist. Actualment, hi ha 27 mesures finalitzades, 151 estan en marxa i 6 estan pendents d'inici.

El Ple també va tractar les queixes que van suscitar entre els veïns els assaigs previs al concerts que la banda irlandesa U2 havia fet al Camp Nou dies abans.

**FOTOMERCÈ8**  
SEMPRE ENS QUEDARÀ EL CARRER

La festa retratada

[www.bcn.cat/publicacions](http://www.bcn.cat/publicacions)



PVP: 9 €  
ISBN: 978-84-9850-167-4

Edició trilingüe: català, castellà i anglès

En venda a  
les principals  
llibreries i a

**Sala Ciutat**  
Carrer Ciutat, 2

# S'instal·len nous semàfors a sis cruïlles de trànsit intens

Aquest estiu s'han instal·lat semàfors amb tecnologia LED a sis cruïlles que suporten un intens moviment rodat per millorar la seguretat dels vianants

Núria Mahamud

Amb l'objectiu de millorar el trànsit a les Corts, el Districte va iniciar el passat 15 de juliol la instal·lació de nous semàfors amb tecnologia LED a sis cruïlles que suporten un intens moviment rodat: avinguda Sarrià-Agustina Saragossa, Riera Blanca-Regent Mendieta, Caravel·la La Niña-Caravel·la La Pinta, passatge dels Til·lers-Dulcet, Entença-Breda i travessera de les Corts-Benavent.

Les obres, pressupostades en 408.890 milions d'euros, són finançades amb el fons estatal d'inversió local que impulsa el Govern central, l'anomenat popularment Fons Zapatero, i és previst que s'acabin al principi de la tardor. S'ha triat aquestes sis cruïlles, les quals fins ara no tenien cap instal·lació semafò-



Cruïlla de Gran Via Carles III amb Conxita Supervia.

rica, perquè la Guàrdia Urbana i la Direcció dels Serveis de Mobilitat de l'Ajuntament de Barcelona van detectar que són zones de circulació

*Les obres s'han finançat amb el fons d'inversió local del govern central*

complexa i calia millorar la seguretat dels vianants i conductors, tot i que no estan considerats punts negres.

Un exemple d'aquesta com-

plexitat és la intersecció entre els carrers Caravel·la La Niña, Caravel·la La Pinta i Nau Santa Maria, en què es troben dos carrers de doble sentit. La incorporació des de Caravel·la La Niña dels vehicles que surten de l'aparcament del centre comercial L'Illa Diagonal amb un carril de gir a l'esquerra provoca problemes de fluidesa i de risc per als vianants en dies festius i d'alta densitat de trànsit.

Els treballs per instal·lar els semàfors a les cruïlles s'ha fet en caps de setmana per minimitzar al màxim l'impacte en el trànsit rodat i sota la planificació de la Guàrdia Urbana. En alguns casos s'ha tallat la calçada durant un matí, mentre que en d'altres s'ha actuat per trams per mantenir el sentit de la circulació. D'altra banda, els nous semàfors s'han completat amb una nova senyalització horitzontal.

## → NOTÍCIES

### Premi internacional per al Roserar

El Roserar del Parc de Cervantes ha rebut el premi Award of Garden Excellence que atorga la World Federation of Rose Societies, agrupació que integra totes les federacions i associacions de roseristes.

Aquest reconeixement internacional ha estat concedit per la bellesa, la història i el valor educatiu d'aquest espai verd que té més de dos mil rosers i que des de fa vuit anys acull el Concurs Internacional de Roses Noves de Barcelona.



### 10è aniversari del centre cívic Riera Blanca

L'octubre serà un mes de moltes celebracions al centre cívic Riera Blanca, que enguany fa deu anys que va obrir les seves portes. Entre les activitats previstes hi ha el concert extraordinari que tindrà lloc diumenge 4 d'octubre, a les 18 hores, després del qual el públic es traslladarà al jardí de Riera a veure un espectacle de dansa de la companyia Circo Delicia. Es pot consultar tota la programació a [www.bcn.cat/lescorts](http://www.bcn.cat/lescorts).

### Exposició de postals de la Setmana Tràgica

Fins a mitjan octubre es pot visitar a la Cafeteria Comas (plaça Comas, 6) una exposició de postals amb escenes de la Setmana Tràgica. La majoria d'aquestes postals són de convents cremats, però també n'hi ha de transports de ferits. Al principi del segle XX, l'intercanvi de postals era un mitjà molt habitual de transmissió d'informació gràfica dels esdeveniments d'actualitat.

### Concurs internacional de Música

Carme Garrigó (percussió), en la categoria de solista, i el Trio Pamina, Ikuko Kitakado (violí), Beatriz López (clarinet) i Keiko Hattori (piano) en la de cambra, han estat els guanyadors del 5è Concurs Internacional de Música de les Corts, que organitzen el Districte de les Corts i el Centre d'Estudis Musicals "A Tempo" per impulsar la interpretació i la difusió musical.

## 🕒 MÉS CRUÏLLES SENYALITZADES

Al llarg de l'any, el Districte també ha instal·lat nou semàfors als passos de vianants de dos punts de la Gran Via de Carles III (el número 63 i la cruïlla amb Conxita Supervia) i ha adequat els semàfors per a incidents de les interseccions de la travessera de les Corts amb el carrer de les Corts i Jussà, la cruïlla Manilla-Doctor Ferran-Doctor Agustí Pi i Sunyer i travessera de les Corts-Maternitat.

# La història del barri de la Maternitat i Sant Ramon



Lluís M. Bou, autor del llibre.

Redacció

La Maternitat i Sant Ramon: desenvolupament urbà d'un barri de les Corts és l'últim llibre que l'Ajuntament ha publicat dins la col·lecció Memòria de Barcelona. Presenta els esdeveniments que han configurat el teixit urbà del barri La Maternitat i Sant Ramon, un dels tres que formen el districte de les Corts en la nova configuració de barris de la ciutat. L'autor, Lluís M. Bou, ha seguit

un fil cronològic i ha dividit el relat en quatre parts.

En el primer apartat, hi explica el caràcter rural del territori fins a l'agregació del poble de les Corts a Barcelona, el 1897, moment en què es van instal·lar institucions assistencials com la Casa de la Maternitat i l'Institut Frenopàtic. El segon abasta fins a l'esclat de la Guerra Civil i descriu, entre altres esdeveniments, els primers projectes urbanístics, com la

urbanització de la Diagonal. El tercer culmina amb l'arribada dels ajuntaments democràtics i exposa els canvis urbanístics que han contribuït a l'actual morfologia, entre els quals hi ha la construcció del Campus Sud universitari i l'assentament d'entitats esportives i religioses. L'èpilog se centra en aspectes com el Pla General Metropolità d'Ordenació Urbana, el tramvia o la recuperació de jardins per a ús públic.

## SERVEI PÚBLIC

## En marxa la nova targeta T-12

Daniel Venteo

A partir del 14 de setembre i coincidint amb el començament del nou curs escolar 2009-2010, els infants de 4 a 12 anys poden utilitzar el nou títol de transport que permet fer gratuïtament un nombre il·limitat de viatges amb els mitjans de transport integrats (metro, Ferrocarrils de la Generalitat, Renfe Rodalies, tramvia i autobusos urbans i interurbans) durant el seu període de validesa, la qual en la seva primera emissió serà de setze mesos. Es tracta d'un títol de transport d'una zona que es correspon amb la zona tarifària del municipi on resideix el beneficiari, amb la qual cosa la nova targeta permet cobrir els seus desplaçaments quotidians. L'objectiu és afavorir la seva mobilitat mitjançant un títol de transport gratuït a fi de generar uns hàbits d'utilització quotidiana del transport públic, tant per part dels mateixos nens com dels pares o adults que els acompanyin i aconseguir, d'aquesta manera, una mobilitat més sostenible.

La nova targeta és un dels nous títols personalitzats de la xarxa de transport públic de Barcelona, en el qual consta el nom i el DNI, passaport o NIE de l'infant. Poden ser titulars d'aquest nou títol els 440.000 nens i nenes de l'àmbit del Sistema Tarifari Integrat, que engloba un total de 253 municipis. Els nens han de tenir entre 4 i 12 anys (fins al 31 de desembre de l'any que els compleixin).

Per aconseguir la nova targeta, cal que el pare, la mare o el tutor del nen s'adrexi als diferents punts de tramitació de les sol·licituds. Un cop fet el tràmit i pagament corresponent (35 euros com a cost d'emissió i gestió), es lliura un títol de T-12 provisional vàlid fins a final d'any. El títol definitiu, personalitzat, es lliurarà mitjançant correu certificat al domicili del sol·licitant abans del proper 31 de desembre. A Barcelona, que forma part de la primera corona del Sistema Tarifari Integrat, l'ens encarregat de totes les tasques de gestió i emissió de la nova targeta és l'Entitat Metropolitana del Transport.

Més informació:  
[www.emt-amb.com](http://www.emt-amb.com)

## ENTITATS

## La Fundació ACE obre les portes per revisar la memòria

Amb motiu del dia mundial de l'Alzheimer, la Fundació ACE organitza unes jornades de portes obertes per revisar la memòria i combatre aquesta malaltia degenerativa

Beatriu Sanchís

Coincidint amb el dia mundial de l'Alzheimer (21 de setembre), la Fundació ACE, Institut Català de Neurociències Aplicades, organitza els dies 16 i 17 d'aquest mes i per segon any consecutiu les Jornades de Portes Obertes per revisar la memòria sota el lema: "Si ens mirem la tensió, el colesterol i el sucre... per què no la memòria?". La revisió de memòria es podrà fer de 16 a 19 hores en la Unitat de Diagnòstic de la Fundació. Per poder assistir-hi, cal tenir més de 50 anys i sol·licitar cita prèviament (cal trucar al telèfon 93 444 73 18 o a l'adreça de correu electrònic: [mdetorres@familialzheimer.org](mailto:mdetorres@familialzheimer.org))

La Fundació ACE, Institut Català de Neurociències Aplicades, és una fundació privada, declarada "fundació benèfica de tipus assistencial".



Sessió d'exercicis a la seu de la fundació.

L'entitat centra la seva activitat dins de l'àmbit de l'envelliment, el deteriorament cognitiu i la demència. El seu principal objectiu està focalitzat en l'assistència de les persones que pateixen

*Per poder revisar la memòria cal tenir més de 50 anys i sol·licitar cita prèviament*

Alzheimer i altres demències afins. La tasca assistencial està orientada en el maneig expert pel que fa al diagnòstic i l'avaluació dels trastorns cognitius i de la conducta i la gestió del cas, actuant com un recurs de referència per a l'Atenció

Primària de Barcelona ciutat. L'assistència es complementa amb el tractament i seguiment, tant en el camp farmacològic com en les intervencions psicosocials, a les quals s'afegeixen el suport i l'orientació adreçats a familiars. A més, la Fundació ACE porta a terme diverses activitats de docència. La investigació, tant clínica com aplicada, és també un dels objectius de la fundació, els quals mira d'assolir mitjançant el patrocini o la participació en nombrosos estudis nacionals i internacionals de diversos tipus.

Més informació:

C. Marquès de Sentmenat, 35-37  
[www.fundacioace.com](http://www.fundacioace.com)  
Telèfon: 93 444 73 18

## EL TAULELL

Joan Anton Font

## Un nou espai de culte per als amants de les Harleys



Disposen de tota mena d'accessoris i complementos.

Les Harley Davidson són tot un mite. Per als seus seguidors són objecte de culte i no passen desapercebudes ni a la gent més profana en el món de les motos. Els seguidors de la marca estan de sort, ja que a final de juny va obrir a Barcelona l'Espai Harley Davidson, un establiment que va més enllà del concepte de concessionari. La iniciativa va sortir de l'empresari Jorge del Olmo, que, als 19 anys, quan va conduir una Electra Glide de tercera mà, es va convertir en un admirador de la marca. Espai Harley Da-

vidson vol que els seguidors gaudeixin al màxim de la seva passió. Disposen d'una àmplia superfície on fan venda i exposició de diferents models, un taller d'última tecnologia, una boutique amb tota mena d'accessoris i complementos, i una zona dedicada a la moda Harley Davidson, amb roba tècnica i urbana. En breu obriran un restaurant temàtic al costat mateix de l'Espai.

Espai Harley Davidson BCN  
C. Joan Güell, 207 / Telèfon: 93 339 48 74

## POLIESPORTIU

# El Club Voleibol Barcelona-Barça estrena categoria a la Superlliga 2

La temporada del primer equip d'aquest club de les Corts ha estat memorable, i prova d'això és l'oportunitat de lluitar a la Superlliga 2 contra autèntics professionals

Pere S. Paredes

El primer equip del Club Voleibol Barcelona-Barça va acabar la passada temporada com a campió de la lliga FEV temporada 08-09 –la tercera divisió nacional–, títol que el classifica per jugar la temporada 2009-2010 a la Superlliga 2 (SFV2), la divisió de plata del voleibol nacional.

Segons el cos tècnic d'aquest club femení de les Corts, "el joc de les nostres jugadores va estar incontestable per a la resta de competidors, va aconseguir una ratxa de 14 victòries consecutives des de gener fins a l'última jornada i va lluitar amb la resta d'equips que participaven amb jugadores professionals, per contra de les nostres, que són amateurs".

A més a més, aquest títol permet al club prendre part en la Superlliga Júnior, que es disputarà entre tots els equips juvenils dels clubs que participen en la Superlliga 1 i 2.

La pretemporada del primer equip es realitzarà a Menorca i, durant els quatre dies que durarà l'estada, l'equip tècnic donarà a conèixer la forma de treballar i el model de joc proposat de cara al 2009-2010.



Lequip amb el trofeu de campió de la temporada 2008-2009.

A partir d'aquí, per a la directiva, els pròxims reptes seran "promoure l'esport femení del voleibol a la ciutat de Barcelona des de dues vessants: una, la de promoció de l'es-

*La promoció de l'esport entre les més joves, un dels objectius d'aquest club arrelat a les Corts*

port entre les noies més joves com una forma d'educació i formació, i dues, des de la vessant competitiva a més alt nivell, tenint en compte els recursos i sempre des de la perspectiva amateur".

El CV Barcelona-Barça compta amb més de 120 jugadores, amb edats compreses entre els 9 i els 25 anys i, mentre que els equips de base, des de l'escola de Volei-

fins a infantils, entrenen al pavelló de l'Illa, al carrer Numància, la resta d'equips, des de cadets fins al primer equip, entrenen a l'INEFC de Barcelona, a l'anella Olímpica de Montjuïc.

La relació amb el FC Barcelona està establerta mitjançant un conveni pel qual gaudeix del nom, de l'equipació i dels serveis mèdics, a més d'una ajuda econòmica. Aquest club sempre ha participat en els esdeveniments, esportius o culturals, del districte: "som un club de barri i intentem estar presents en el major nombre de manifestacions on es faci palès aquest fet", afirmen fonts del club.

Més informació:

**Club Voleibol Barcelona-Barça**  
**Gran Via Carles III, 30-36, 1r 3a**  
**Telèfon: 666 497 895**  
**www.cvbarcelona.cat**

## MULTIMÈDIA

## TELEVISIÓ

**Barcelona Televisió**

"Connexió Barcelona"  
 De dilluns a divendres, de 12 a 14.30 h  
 Canal 39 UHF i Canal 26 TDT  
[www.barcelonatv.cat](http://www.barcelonatv.cat)

**Xarxa.com**

Xarxa audiovisual local (XAL)  
 Trav. de les Corts, 131-159  
 Recinte de la Maternitat  
 Pavelló Cambó  
[www.xarxacom.cat](http://www.xarxacom.cat)

## RÀDIO

**COM Ràdio - 91.0 FM**

Travessera de les Corts, 139  
 Tel. 93 508 06 00

## PUBLICACIONS

**Zona Alta**

Juan de Sada, 48, entl. Tel. 93 339 32 00

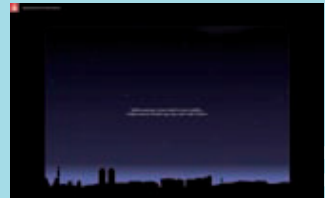
**Linia les Corts**

Felix Ferran, 30, Tel. 93 519 43 93  
[liniabarcelona@comunicacio21.com](mailto:liniabarcelona@comunicacio21.com)

## DIGITALS

[www.lamalla.cat](http://www.lamalla.cat)

## INTERNET

**Dedica un estel**

Encara no heu dedicat cap estel a ningú? El web de Barcelona ofereix un espai diferent pensat per portar la llum d'un estel als qui més estimem. Aquest singular apartat permet dedicar un estel virtual i una dedicatòria a qualsevol persona, la qual rebrà la comunicació per correu electrònic.  
[www.bcn.cat/firmament](http://www.bcn.cat/firmament)

**Sildàvia**

El Sildàvia ja té web propi, des d'on continuarà informant-vos sobre autors, llibres i esdeveniments literaris que tenen Barcelona com a escenari. El nou web compta amb seccions que inclouen entrevistes, consells, una agenda d'actes i de premis literaris i opinions d'escriptors.  
[www.bcn.cat/sildavia](http://www.bcn.cat/sildavia)

## L'equip aleví de l'AE Les Corts, doble campió

Pere S. Paredes

Aquesta ha estat la temporada de l'equip aleví de Les Corts Ubae, ja que, en proclamar-se campió de la lliga de Divisió d'Honor de la Federació Catalana de Futbol Sala 2008-2009, es va classificar per disputar el Campionat d'Espanya, on també va quedar campió, en guanyar la final contra l'equip El Pozo de Múrcia per 1 a 2. Però no s'acaba aquí la trajectòria ascendent d'aquest equip, ja que també va guanyar la Copa Catalunya i es va imposar novament, pel resultat d'1 a 2, al Ràpid Santa Coloma. Per a Laura Mateo, presidenta del club, "aquests èxits tan importants s'han pogut aconseguir gràcies a l'esforç i la il·lusió dels nens i els entrenadors que formen part d'aquest gran equip".



## ENTREVISTA

Joan Rosell, president de l'Associació de Veïns de Pedralbes

## “Estem enamorats d'aquest barri i ens preocupem de cuidar-lo”

President de l'Associació de Veïns de Pedralbes, creada el 1987. Té 78 anys. Jubilant i arquitecte. Fa més de 40 anys que viu a Pedralbes i fa dos anys que va assumir la presidència de l'associació



Miquel Pellicer

### Com era Pedralbes quan va venir a viure-hi fa quaranta anys?

Aquest barri estava per fer, perquè no hi havia obres públiques ni res. Només hi havia el Tennis, el Liceu Francès i una mica d'ESADE. Amb uns amics vam crear una comunitat de propietaris i vam construir una casa al carrer Bosch i Gimpera.

### Com definiria Pedralbes?

És totalment diferent de tots els barris de Barcelona, perquè totes les propietats estan obertes i, si vols, pots entrar a totes les piscines dels voltants. No es poden vigilar les cases, s'han de vigilar els carrers. Ara, des de l'associació, promovem un servei de serenos per tal que tots els associats que vulguin puguin tenir vigilants.

### Quin paper té l'associació de veïns en el barri?

Fins fa uns anys ens hem dedicat essencialment a tancar forats, mirant de corregir les mancances que hi havia. Però també hem aconseguit coses im-

portants, com el fet que el carrer Bosch i Gimpera, per exemple, deixés de ser zona d'exàmens de conduir. Hem tingut molta paciència amb determinats assumptes, però intentem millorar el barri. Ara la qüestió és que vénen moltes caravanes per aquesta zona i ja hem portat documentació gràfica al Districte explicant que la zona s'està convertint en lloc d'estacionament d'aquest tipus de vehicles.

### Una associació posicionada en dos districtes...

Sí, estem entre Sarrià-Sant Gervasi i les Corts. El carrer Bosch i Gimpera marca els límits de l'un i l'altre districte. És complicat estar en dos districtes, perquè hem de parlar amb dues administracions diferents, però parlem molt amb les dues regidores. Cada any fem una relació de les coses que han millorat i les coses que queden pendents.

### I quin balanç en surt?

No fem estadístiques, però és un balanç satisfactori. Les Corts, pel fet de ser més heterogeni, segurament té més problemes de decisions. En canvi, Sarrià és possiblement més fàcil de gestionar.



Rosell és soci del Reial Club de Tennis Barcelona.

### Tenen uns veïns il·lustres com el Reial Club de Tennis Barcelona (RCTB), el Liceu Francès o ESADE. Quina relació tenen amb aquestes entitats?

En principi bona. Tant el Club de Tennis com ESADE són socis nostres. Tenim tant associats individuals com comunitats. Entre tots plegats som uns 400 associats.

“Plantegem les qüestions del barri a l'Ajuntament amb bona fe i ganes de col·laborar”

### És un barri especial respecte a la resta de Barcelona. Una associació de veïns especial?

Sí, és clar que no organitzem ni festes majors ni res de semblant. És una altra mentalitat, perquè fa temps vam organitzar visites a museus i l'assumpte no va acabar de funcionar. La nostra associació de veïns serveix per

plantejar els problemes dels veïns a l'Ajuntament amb bona fe i ganes de col·laborar. Nosaltres no anem a l'Ajuntament a estirar-ne les butxaques.

### Què aporta Pedralbes a la ciutat?

Dins de la ciutat, hi aporta qualitat, i aquesta qualitat s'ha mantingut. Què passa? Que si no la cuidem, la podem perdre. Com es cuida? Cuidant els problemes de cotxes que tenim, vigilants que no vingui gent de fora a banyar-se a les piscines del barri, etc. No es poden fer les coses i descuidar-les. Diuen que costa més mantenir que enamorar. Doncs nosaltres estem enamorats d'aquest barri i ens preocupem de cuidar-lo.

### A la zona sud de les Corts hi ha una aglomeració molt gran de vehicles els dies de partit al Camp Nou. Quan arriba el Torneig Comte de Godó tenen els mateixos problemes?

Bé, quan hi ha partit del Barça els cotxes ens arriben fins aquí dalt i quan hi ha el Godó, igual. No hi caben més cotxes i la grua treballa molt. Amb el tennis el problema és el mateix. El RCTB està estudiant més zones d'aparcament per al torneig.

# Merçé 2009

Del 23 al 27 de setembre

