

ENTREVISTA

Pàg. 8

**Jordi Dou**

Director de la Fundació
Centre del Vidre de Barcelona

*"Hem d'evitar la
pèrdua de vells oficis
com el de gravador"*

ENTITATS

Pàg. 4

Associació Art Directe

Els pintors s'expliquen als
Jardins Clara Campoamor

EQUIPAMENTS

Pàg. 6

**Escola de Patinatge
del FC Barcelona**

Com volar sobre el gel

SERVEI PÚBLIC

Pàg. 6

Matriculació escoles

Jornades de portes obertes
dels mesos de març i abril

POLIESPORTIU

Pàg. 7

**Barnatresc
Internacional**

Recorre alguns indrets i
carrers de les Corts



La carretera de Collblanc serà àmpliament reformada

VORERES

S'ampliaran i
tindran més de 4
metres d'amplada

ÀMBIT

S'actuarà entre la tra-
versera de les Corts i
el carrer Torre Melina

CALENDARI

Les obres començaran
aquest any i quedaran
enllestides el 2007

Pàg. 3



225 noves places d'aparcament subterrani a Menéndez y Pelayo



Espai on es construirà el nou aparcament.

A l'actual solar del carrer de Menéndez y Pelayo, que actualment serveix de lloc d'estacionament improvisat en els entorns de les facultats de la Universitat de Barcelona, el tanatori de les Corts i el Camp Nou, s'hi construirà un nou aparcament subterrani municipal amb capacitat per a 225 places. El nou aparcament, que serà gestionat per l'empresa Barcelona de Serveis Municipals (B:SM), contribuirà a millorar la mobilitat i accessibilitat de l'entorn i permetrà perfilar, també, la configuració definitiva d'aquest espai urbà estretament vinculat als equipaments públics de la zona. La seva construcció forma part del pla municipal d'aparcaments.

Pàg. 5

INFOÚTIL

ATENCIÓ AL CIUTADÀ

Oficina d'Atenció al Ciutadà (OAC) Districte Pl. Comas, 18.
 Telèfon d'informació 010
 (preu.: 0,55 euros + IVA /cada 3 minuts o fracció).
 Telèfon del Civisme 900 226 226
 Síndica de Greuges de Barcelona 93 413 29 00
 Ronda Sant Pau, 43-45, 3r.

CENTRES CÍVICS I CULTURALS

Centre Cultural les Corts	93 291 64 62
Dolors Masferrer, 33-35.	
Centre Cultural Riera Blanca	93 448 04 99
Riera Blanca, 1-3.	
Centre Cívic Can Deu	93 410 10 07
Pl. Concòrdia, 13.	
Centre Cívic Joan Oliver	93 339 82 61
"Pere Quart"	
Comandant Benítez, 6.	
Casal de Barri de la Mercè	93 448 05 17
Torrent de les Roses, 41.	
Casal de Barri Sant Ramon	
Cardenal Reig, 32.	

BIBLIOTEQUES

Biblioteca de Les Corts-Miquel Llongueras	93 499 31 07
Riera Blanca, 1-3.	
Biblioteca Can Rosés	93 419 19 29
Deu i Mata, 57.	

SERVEIS SOCIALS

Oficina de Serveis Personals	93 291 49 64
Gandesa, 10, 1r 1a.	
Centre Serveis Socials Zona Est	93 291 64 63
Dolors Masferrer, 29-31.	

GENT GRAN

Casal Sant Ramon	93 334 83 53
Cardenal Reig, 11 bis.	
Casal de Les Corts	93 291 64 88
Dolors Masferrer, 33-35.	
Casal de Gent Gran	93 339 71 68
Joan Oliver "Pere Quart"	
Comandant Benítez, 6.	
Casal i Residència	93 439 41 41
de Gent Gran Montnegre	
Montnegre, 25.	
Centre de Dia Àgora	93 490 22 87
Comtes de Bell-lloc, 180.	
Centre Educacional	93 430 47 20
Fundació ACE-Alzheimer	
Marquès de Sentmenat, 35-37.	
Aviparc Centre de Dia	93 339 59 08
Comtes de Bell-lloc, 189-195.	
Centre de Dia Sant Ramon	93 440 93 63
Fundació Santa Eulàlia	
Cardenal Reig, 32.	

ALTRES SERVEIS

Aula d'Extensió Universitària per a la Gent Gran-Est	93 410 10 07
Pl. Concòrdia, 13.	
Aula d'Extensió Universitària per a la Gent Gran-Oest	93 448 04 99
Riera Blanca, 1-3.	
Centre Espai i Convivència	93 224 48 23
Anglesola, 29.	
Arxiu Municipal de Districte	93 291 64 32
Dolors Masferrer, 29-31.	
Punt d'Informació i Atenció a les Dones (PIAD)	93 291 64 91
Dolors Masferrer, 29-31.	
C. de Normalització Lingüística	93 491 27 97
Guitard, 17.	

SEGURETAT

U.T. Guàrdia Urbana Les Corts	93 291 49 80
Les Corts, 25.	
Comissaria Mossos d'Esquadra	
Travessera de les Corts, 319-321.	
Emergències Guàrdia Urbana	092
Emergències Mossos d'Esquadra	088

SERVEIS URGENTS

Telèfon únic d'emergències	112
Urgències sanitàries	061
Cos Nacional de Policia	091
Bombers	080

SALUT

CAP Les Corts	93 227 55 90
Mejia Lequerica, s/n.	
CAP Montnegre	93 495 58 85
Montnegre, 8-12.	
Centre de Salut Mental	93 419 09 19
Infantil i Juvenil	
Numància, 107-109.	
Centre de Salut Mental	93 227 56 67
Infantil i Juvenil	
Mejia Lequerica, 1.	
Hospital Casa de la Maternitat	93 227 56 00
Sabino Arana, 1.	

FARMÀCIES

www.farmaciedeguardia.com

L'AGENDA



Dimenge 19 de març
Coral Càrmina i Orquestra de Cambra de Vila-seca

A les 19 h. Auditori Winterthur (av. Diagonal, 547)
 Simfonia 40 de Mozart i Rèquiem de Faure.

Dimarts 21 de març
IX Schubertiada

A les 21 h. Auditori Winterthur (av. Diagonal, 547)
 Trio Jess de Viena. Obres de Haydn, Shostakovich i Franz Schubert.

Dimenge 26 de març
Beside yourself

A les 22 h. Casal de Joves de les Corts (Dolors Masferrer, 33-35)
 Concert de rock.



Fins al 23 d'abril
Ramon Casas i el cartell

Museu d'Història de Catalunya (pl. de Pau Vila, 3)
 Exposició de 65 cartells, entre ells la col·lecció de dissenys per a Anís del Mono i Codorniu.

Fins al 23 d'abril
El cubisme i els seus entorns

MNAC (Mirador Palau Nacional, 6)
 Peces importants de l'escola cubista originària representada per Albert Gleizes, Jean Metzinger i A. Lhote.

Del 8 de març a l'11 de juny
L'imperi oblidat. El món de l'antiga Pèrsia

CaixaForum (av. Marquès de Comillas, 6-8)
 La mostra més completa que s'ha organitzat mai sobre l'imperi persa Aquemènida (550-331 aC). Amb peces del Museu de Teheran.



Dimenge 26 de març
Marató Barcelona 2006

A les 9 h. Sortida: plaça Espanya
 Nou recorregut de 42,195 km. Plaça Espanya, Camp Nou, Diagonal, pg. de Gràcia, Sagrada Família, Torre Agbar, Fòrum, plaça Sant Jaume, Les Rambles i plaça Catalunya, entre molts d'altres punts. Inscripcions en botigues d'esports. Informació: www.maratobarcelona.es.



Dimarts 14 de març
El rossinyol de l'emperador

A les 17.30 h. Bib. Pública Can Rosés (Deu i Mata, 57)
 Obres xineses que ens endinsen al conte de Hans Christian Andersen. Per la companyia Framis Von Porat.

Divendres 17 de març
Jugant a Xèspir

A les 18 h. Bib. les Corts-Miquel Llongueras (Riera Blanca, 1)
 Espectacle de pallassos de Monti i Cia.

Dimenge 19 de març
Unik

A les 12 h. C. Cultural de les Corts (Dolors Masferrer, 33-35)
 Titelles i contes al ritme de la música. De La Cremallera Teatre. A partir de dos anys.

Dimenge 2 d'abril
El sorteig de la Isabelona

A les 12.30 h. Museu de Pedralbes (bda. del Monestir, 9)
 Sorteig de tres lots de regals i contacontes de La Reina Elisenda de Moncada.



Dimenge 12 de març
Sirena

A les 18.30 h. C. Cultural de les Corts (Dolors Masferrer, 33)
 Muntatge teatral i musical sobre una peça d'Apel·les Mestres, amb havaneres i danses marineres. A càrrec del grup Bambolina Negra.

Divendres 17 de març
Caos

A les 22 h. C. Cultural de les Corts (Dolors Masferrer, 33-35)
 Dansa-teatre sobre el principi de totes les coses. De la companyia Sònia Rodríguez.

Divendres 24 de març
Vanessa Cristina

A les 22 h. C. Cultural de les Corts (Dolors Masferrer, 33-35)
 Solo de dansa-teatre i butho sobre les identitats secretes de les persones. De la Cia. Cuerpo Transitorio.

25 i 26 de març i 2 d'abril
El somriure del guanyador

A les 22 h i dia 2 a les 18.30 h. Centre Cultural de les Corts (Dolors Masferrer, 33-35)
 Premi de Teatre Ciutat d'Alcoi 2001. Companyia ICC Teatre Obert. Una obra sobre la memòria, la pietat i la justícia. Autor: Gerard Vázquez.

La carretera de Collblanc tindrà les voreres més amples



Les voreres de la carretera de Collblanc seran ampliades i tindran més de 4 metres.

L'objectiu és igualar les voreres a les de la carretera de Sants. Se suprimirà la mitjana, però es mantindran els 4 carrils de circulació. Les obres es faran entre aquest any i el 2007

Daniel Sabaté

El projecte cobrirà el tram de la carretera de Collblanc entre la travessera de les Corts i el carrer de la Torre Melina. Més enllà d'aquest punt, i en sentit sortida de Barcelona, ja s'hi van fer, fa dos anys, les reformes pertinents per possibilitar el pas del Trambaix. La necessitat actual de reformar el tram en més mal estat ha estat reforçada per les demandes dels responsables de les escoles de Sant Ramon Nonat i Pau Romeva, totes dues ubicades a la zona amb voreres més estretes. Una realitat especialment acusada en el cas de l'escola de Sant Ramon, la qual té la sortida principal a la mateixa travessera de les Corts. Aquest fet esdevé especialment problemàtic en les hores punta en què els pares van a buscar els seus fills. A més, quan hi van en cotxe es formen força embussos que obstaculitzen una via important de sortida de la ciutat. El que es pretén

ara és recuperar les voreres d'aquest tram i aconseguir un resultat similar al de la

carretera de Sants, una de les principals zones comercials del districte: voreres d'entre 4,20 i 4,40 metres d'amplada, tot mantenint quatre carrils de circulació, dos en cada sentit. Per fer-ho caldrà suprimir la mitjana d'aquest tram de via, que fins ara possibilitava els girs a l'esquerra, i habilitar possibles alternatives amb aquesta funció en alguns punts, com ara la placeta del carrer Cardenal Reig. La reforma es troba en fase d'avantprojecte. Actualment s'estan fent

els estudis cartogràfics i l'anàlisi de tots els detalls que s'han de tenir en compte, en especial els serveis soterrats (línies d'alta tensió, clavegueres, gas, aigua) o el pas del metro. Es preveu que les obres puguin començar aquest any i estiguin enllestides al 2007.

La millora afavorirà les escoles de Sant Ramon Nonat i Pau Romeva

L'HOSPITALET I LA CARRETERA DE L'ESTAT



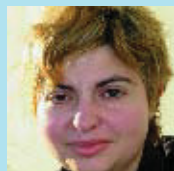
L'eix de la carretera separa els municipi de les Corts i de l'Hospitalet. El principal problema per actuar-hi, però, ha estat que fins no fa gaire aquesta era una carretera de l'Estat que depenia directament de Madrid, fet que la convertia en pràcticament intocable. Fa un parell d'anys, Foment va cedir la carretera als municipis pels quals passava, traspàs que ha fet possible projectar l'actual reforma.

Què li sembla el projecte de millora que es farà a la carretera de Collblanc?



Judith Company
Infermera

Em sembla molt bé, perquè com que hi ha dues escoles, serà molt millor per passar-hi, hi haurà menys trànsit. Ja era hora que s'hi possessin! Penso que s'haurien d'haver decidit abans.



Anna Reinosa
Sense feina

Me imagino que cuando esté arreglado estará muy bien, aunque de momento las obras dificultarán las entradas y salidas del colegio y llevarán tiempo. Pero, bueno, cuando se terminen quedará muy bien.



Antonio Ruiz
Emissora de radioaficionats

Creo que estará bien. Con el paso de tantos críos, actualmente se hace difícil pasar. Ganaremos espacio.



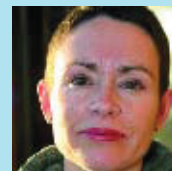
Eduardo Iribarnegaray
Metge

Em sembla bé, hi haurà menys trànsit al matí i es podrà passar millor per la vorera. És mortal passar per aquesta vorera tan estreta.



Olga Jiménez
Central d'alarmes

En principi bé, tot el que sigui millorar està bé. Actualment, passar per aquesta vorera amb les dues escoles que hi ha és fa molt difícil.



Sònia Ramos
Dependent

Em sembla molt bé i més en aquesta zona, perquè hi ha dues escoles i és impossible passar a les hores d'entrada i sortida.

ÀLBUM HISTÒRIC

J. M. Contel

Els vins i anissos dels Deu

Una de les primeres empreses que es van instal·lar a les Corts foren les destil·leries de Josep Deu i Companyia, que el 1874 es va instal·lar en uns terrenys de la urbanització Closas, en una peça delimitada pels carrers de Sant Joaquim (Vilamar), del Remei (de Solà) i Castellbò (Deu i Mata). Fundada per Josep Deu i Estaco, aquesta indústria, en la qual gairebé tot el seu personal era veí de les Corts, es dedicava al comerç dels vins i anissats, a més de comptar amb una important destil·leria.

L'apogeu de l'empresa es va aconseguir al començament del segle XX, quan el seu nivell de producció i exportació de vins i anissats guanyava cotes de mercat a llocs com l'Havana, Buenos Aires, Montevideo i Manila. Cal esmentar que ja al final del segle XIX, els Deu havien aconseguit l'exclusiva d'exportació a països com l'Argentina i l'Uruguai amb els seus productes Anís Deu i Anís Carabanchel.

La nissaga empresarial va començar amb Josep Deu i Estaco, al qual va seguir Josep Deu i Mata, segurament el personatge més brillant de la nissaga, que a més de ser viner, es va convertir també en un prohomer de les Corts. A la seva mort, el 1916, el succeí el seu fill Josep Deu i Majó, el qual va morir sense testament el 23 de gener de 1924. L'empresa va passar llavors al seu oncle Vicenç Deu i Mata i després va anar a parar finalment al seu fill, Josep Deu i Pausas, que va acabar liquidant l'empresa l'any 1929.

Si té fotografies o documents del seu barri, en pot fer donació a l'Arxiu Municipal del Districte, 93 291 64 32



Vista general, l'any 1920, de la indústria de vins i anissos dels Deu, on sobresurten les grans tines per emmagatzemar-los.

ENTITATS

Els pintors s'expliquen als Jardins Clara Campoamor

Els Jardins Clara Campoamor són, cada segon dissabte de mes, un espai de trobada de ciutadans i de pintors d'arreu del país

Daniel Romani

Els Jardins Clara Campoamor s'omplen de pintures i de pintors cada segon dissabte de mes i durant tot el dia (a partir de les 11 h. hores). Aquest espai situat a tocar de la Diagonal i de la plaça Reina Maria Cristina, que rep el nom de qui va defensar el dret de vot per a les dones al principi del segle XX, acull aquesta trobada mensual d'artistes d'estils tan diversos com la tècnica mixta, l'oli, l'aquarel·la, l'acrílic... Els onze membres que planten el cavallet i es posen a pintar sota una carpa provenen de diferents indrets de Catalunya i formen l'Associació Art Directe, nascuda l'any 1999 amb el propòsit d'acostar l'art a la ciutadania. "Ens agrada explicar la nostra obra al públic. Explicarem les tècniques que fem servir, responem tota mena de preguntes... Són molts els barcelonins a qui els agrada la pintura, però



Un estand de la fira.

no acostumen a visitar les galeries i, en canvi, són incondicionals d'aquesta trobada", explica Enric Roca, president de l'Associació Art Directe, el qual afegeix

L'Associació Art Directe té el propòsit d'apropar la pintura als ciutadans

que "el contacte amb el barri és quasi familiar". De tant en tant, tots els pintors fan una obra col·lectiva que permet al públic veure com la tela en blanc s'omple amb un esbós i, finalment, de colors. Fins

ara han pintat "quadres col·lectius" amb motiu de la trobada de motos Harley Davidson i per a una ONG d'ajuda al Salvador. A l'estiu, deixen temporalment el seu espai de les Corts per fer un recorregut per la Costa Brava i el nord d'Espanya.

Aquesta activitat permet que els artistes es relacionin entre ells –acostumen a treballar de manera solitària–, i els barcelonins amb els artistes, i sens dubte desperta a uns quants ciutadans una de les aficions adormides: la d'interpretar de manera pròpia, figurativa o abstracta, la realitat fent ús d'un pinzell.

De l'aigua i Barcelona
Fotografia: Francesc Moreia
Enriscat amb fragments de poemes de diferents autors, és un llibre de fotografia on es presenta la relació suggerent de la ciutat amb l'aigua: el mar, les fonts, els estanys i la vida quotidiana.

Format: 20,7 x 25,5 cm
PVP: 15 euros

Barcelona mar
Text: Xavier Moret
Foto: Oriol Molas
Barcelona té una relació diversa i profunda amb el mar durant tot l'any i a través de diferents usos i activitats. Un llibre petit de fotografia i de gran impacte visual.

Format: 17,8 x 13,5 cm
PVP: 9 euros

Ajuntament de Barcelona

www.bcn.es/publicacions

Nou aparcament subterrani amb 225 places al Camp Nou

Distribuït en tres plantes, el nou aparcament tindrà capacitat per a 225 places i també permetrà l'accés al del tanatori de les Corts

D.V.

Les Corts guanya noves places d'aparcament per millorar la seva mobilitat urbana. I ho fa en un espai que es troba en un procés permanent de transformació: l'entorn del Camp Nou. A les millores de l'espai públic, l'accessibilitat i la il·luminació que estan actualment en marxa, s'hi sumen les de mobilitat amb la construcció d'aquest nou aparcament.

Amb més de set mil sis-cents metres quadrats, el nou aparcament –que serà gestionat per l'empresa municipal Barcelona de Serveis Municipals B:SM– tindrà 225 places distribuïdes en tres plantes. Des de la primera de les plantes del nou aparcament també es podrà accedir al del tanatori de les Corts, cosa que permetrà la descongestió del centre funerari quan sigui necessari.

Al mateix temps que es treballarà en la construcció de l'aparcament, l'empresa Fecsa-Endesa farà, en el mateix carrer de Menéndez y Pelayo, una nova estació elèctrica receptora d'alta tensió per garantir el subministrament de

La nova instal·lació millorarà la mobilitat dels entorns del Camp Nou i la Universitat

qualitat als barris de l'entorn. En total, la superfície que es millorarà és d'uns 15.000 m², incloent-hi la construcció del nou aparcament i de l'estació elèctrica en el subsòl.

La zona afectada per les obres, que es preveu que comencin els propers mesos, serà la delimitada per les instal·lacions de la Universitat de Barcelona,

el tanatori de les Corts, l'avinguda de Joan XXIII i el carrer de Martí i Franquès.

Aquesta primera actuació en l'espai de Menéndez y Pelayo inclou la intervenció en el subsòl, però no en la superfície. La construcció de les rampes d'accés a l'aparcament i de les boques de ventilació, en tot cas, serà perfectament compatible amb qualsevol de les solucions que finalment s'adoptin en la urbanització d'aquest espai i no causarà cap molèstia als vianants.

La construcció d'aquest nou aparcament municipal i la subestació elèctrica subterrànica formen part del Pla especial d'ordenació del subsòl del carrer de Menéndez y Pelayo, aprovat pel Consell del Districte el passat mes de novembre. El nou aparcament també és una de les actuacions previstes per l'Ajuntament dins del seu pla d'aparcaments municipals, que està permetent la construcció de 31 nous aparcaments públics a tota la ciutat.



L'aparcament es construirà al carrer Menéndez y Pelayo.

→ NOTÍCIES

Rodatge al jardí de les Infantes

En aquest parc s'ha fet una bona part del rodatge de la pel·lícula, *Camping*, dirigida per Lluís Arcarazo, amb la intervenció de Maria Barranco, Julio Manrique o Clara Segura, entre d'altres. La pel·lícula explica les vivències dels treballadors d'una empresa fictícia, Componentes Latorre, que es queden sense feina i decideixen acampar en senyal de protesta. El film s'estrenarà a les televisions autonòmiques.



Bosch i Gimpera, reformat

Les obres, iniciades al 2005, s'han enllestint no fa gaire. Inclouen l'ampliació i renovació de voreres, millora de senyalització, renovació de l'enllumenat, trasplantament d'arbres, millora del mobiliari urbà o implantació del carril bici, entre d'altres. El carril bici ha suscitat alguna controvèrsia, que es va manifestar en l'última Audiència pública. El Districte s'ha compromès a analitzar els suggeriments presentats.

Reforma de l'arbrat al Palau de Pedralbes

Les darreres pluges, després de la llarga sequera de l'estiu passat, van provocar esquerdes i fangs que propiciaren la caiguda d'algun arbre de grandària considerable al parc del Palau Reial. Aquest fet va aconsellar fer un seguit d'accions sobre la vegetació per evitar problemes posteriors. Alguns arbres estaven malalts, cosa que ha fet necessària la seva tala.

S'ampliarà el servei del bus 113

El Pla d'Actuació del Transport Públic 2006 preveu que diverses línies de bus de barri –entre les quals la 113– passen a circular també en festius i caps de setmana. S'espera que aquest canvi es produeixi cap a la primavera, però la data encara no està confirmada. La línia 113 connecta el barri de la Mercè (avinguda Pearson) amb l'entorn del Camp Nou, i passa per l'avinguda d'Esplugues, la Caserna del Bruc o la Zona Universitària.

Comencen les neteges a la part barcelonina de Can Rigal



El solar es troba al costat de l'Hotel Rey Juan Carlos.

Redacció

A mitjan febrer, l'Ajuntament va començar la neteja exhaustiva de la part barcelonina de Can Rigal. Aquest espai, situat a la vora de la Diagonal i de l'antiga Torre Melina, era ple de brutícia i ocupat per diverses persones que hi tenien els seus habitatges. En l'Audiència pública del Districte, celebrada el passat 2 de febrer,

els veïns van queixar-se de la situació del solar i ja se'ls va informar que es netejaria i tancaria, cosa que es va fer entre els dies 10 i 13 de febrer.

L'esmentat solar és de propietat municipal des del final de l'any passat, quan va culminar un llarg procés d'expropiació.

Es tracta d'una petita part dels terrenys de la masia de

Can Rigal, nou hectàrees que pertanyen en la seva major part al terme municipal de l'Hospitalet de Llobregat. El procés d'expropiació de la part barcelonina ha estat llarg i durant aquest temps l'antic propietari va permetre-hi l'acumulació de deixalles que, finalment, han pogut ser retirades quan l'Ajuntament ha pres possessió dels terrenys.

SERVEI PÚBLIC

Trobar una bona escola: jornades de portes obertes al març i l'abril



Redacció

Com ja informàvem al número anterior, els centres educatius de les Corts obren portes als pares que estiguin buscant un centre educatiu per als seus fills. Els centres de Secundària ja ho han fet. A hores d'ara queden els següents:

ESCOLES BRESSOL MUNICIPALS

- Bambi (Anglesola, 17; 93 430 42 65). 3/05, 17.30 h.
- Can Bacardí (travessera de les Corts, 94; 93 334 00 06). 4/05, 18 h.
- Xiroi (Anglesola, 50; 93 410 16 20). 2/05, 17.30 h.

CENTRES D'EDUCACIÓ INFANTIL I PRIMÀRIA

- Ausiàs March (Joan Güell, 193; 93 330 79 60). 2/03, 17.30 h.
- Barcelona (Evarist Arnús, 2-4; 93 330 06 50). 8/03, 19 h.
- Duran i Bas (Vallespir, 198; 93 490 81 59). 7/03, 19 h.
- Itaca (Numància, 140-158; 93 430 34 04). 9/03, 19 h.
- Lavinia (Figols, 20-24; 93 339 54 33). 1/03, 17.30 h.
- Les Corts (Eugeni d'Ors, 2; 93 330 74 51). 14/03, 17.30 h.
- Pau Romeva (Pisuerga, 1; 93 440 67 90). 7/03, 17.30 h.

La participació en aquestes jornades de portes obertes és molt recomanable de cara al tràmit de preinscripció a les escoles, el qual començarà d'aquí a poques setmanes.

Oficina d'informació escolar

C/ Bruc, 90, planta baixa.

Tel. 93 467 73 50

De dilluns a dijous de 9 a 17 h i divendres de 9 a 14 h

EQUIPAMENTS

Volcar sobre el gel a l'Escola de Patinatge del FC Barcelona



A les classes s'han apuntat moltes mares d'alumnes.

L'escola té uns 380 alumnes, molts dels quals adults que estan aprenent a patinar com una activitat esportiva més, lluny del món de la competició

Núria Mahamud

No cal anar als Jocs Olímpics d'Hivern per sentir-se com un rei o una reina de la pista de gel. A banda del món de la competició, patinar és una activitat relaxant i molt gratificant que fa cremar calories, en la qual els progressos es noten dia a dia i que, lluny dels tòpics, pot practicar gent de qualsevol edat.

L'Escola de Patinatge del FC Barcelona va obrir fa aproximadament dos anys –tot i que la pista de gel va inaugurar-se al 1971– i ofereix cursos de patinatge recreatiu per a nens i adults d'una hora a la setmana. Moltes mares que acompanyaven les seves criatures han acabat per apuntar-s'hi. “Sempre m'havia atret el pati-

natge, però creia que ja era gran. Ara no em perdo ni una classe”, explica la Cristina, de 33 anys. La Isabel, de 41 anys, fins i tot ha entrat en un circuit de competició per a més grans de 30 anys.

Els cursos, d'una hora a la setmana, són trimestrals i n'hi ha de tots els nivells

“En tres trimestres ja es pot assolir un nivell considerable”, afirma Assumpció Cardo, directora de l'escola, i en nivells més avançats es pot aprendre a fer salts i girs. Així ho poden confirmar els aproximadament 380 alumnes que participen en els diferents cursos i que, com

cada any, demostren tot el que han après en una festa de final de curs oberta a les famílies.

Els infants poden iniciar-se en l'escola de patinatge a partir dels quatre anys i quan n'hi ha algun que destaca pot acabar formant part de l'equip de l'escola de competició de patinatge artístic i hoquei sobre gel.

Actualment, l'Escola de Patinatge del FC Barcelona també realitza un curs per a nens discapacitats psíquics del Centre Aspasim de Vallvidrera, que compta amb la subvenció de la Fundació Johan Cruyff.

L'horari de les classes és de dilluns a dijous a partir de les 18 h i dissabtes a primera hora del matí. Cada grup té un màxim de 15 alumnes. També es fan cursos intensius al juliol.

Més informació:

Pista de Gel del FC Barcelona

**Aristides Maillol, 12-18
Tel. 93 496 36 30**

EL TAULELL

Joan Anton Font

Un reclam per als paladars més exigents



Interior de Jamón, jamón.

El nom d'aquesta xarcuteria, Jamón, jamón, no pot ser més suggerent, i deixa prou clar quin és el seu producte estrella. Tampoc pot ser més temptadora la flaire de pernil de qualitat que notem en entrar-hi. El proper 1 d'abril farà tres anys que va obrir aquest establiment que porta el Daniel Fernández, un cansalader amb dotze anys d'ofici. A més del pernil, té altres productes de qualitat, com formatges, nacionals i d'importació, la selecció de patés, de vins... També te-

nen una gran varietat de productes especials, com la melmelada de vinagre de Mòdena amb maduixes, el còctel de *suco di pesca* i *vino friscante*, o la sal Halenmon. Per si no podem vèncer la temptació, disposen d'una barra per a degustació. També fan servei a domicili. En el poc temps que fa que han obert han aconseguit afermar-se al barri gràcies a l'especialització i la qualitat dels productes.

Jamón, jamón / C/Europa, 23

POLIESPORTIU

La Barnatresc Internacional recorre alguns indrets i carrers de les Corts

Ha estat la prova de foc per als organitzadors de la Barnatresc i la Caminada Internacional de Barcelona. Si els jutges hi donen l'aprovat, passaran a formar part de la IWA

Pere S. Paredes

La caminada Barnatresc Internacional, que es va fer en el marc de la Caminada Internacional de Barcelona dels passats dies 28 i 29 de gener, va ser l'última oportunitat de l'organització per fer que els seus i la seva feina de tants anys donés els seus fruits. L'organització vol formar part de la lliga mundial de la IWA (International Walking Association). La IWA és una organització que confecciona i coordina un calendari anual de caminades que es fan a



Participants de la Barnatresc.

diferents països del món.

Josep Maria Jerez, organitzador de la Caminada 2006 i la Barnatresc Internacional, estava impacient. "Tenim clar que l'informe dels jutges pot ser favorable i això significa dues coses: la primera, que ho fem bé; i la segona, que podem formar part de la IWA, amb el prestigi i la publicitat que això significa".

La caminada Barnatresc Internacional, que es va fer el passat dia 29 de gener, va recórrer molts dels carrers i indrets més característics del districte de les Corts, com la carretera d'Esplugues, el Parc de Cervantes –"la seva bellesa", diu jerez, "és perfecta per situar-hi un control de pas i avituallament de la Caminada"–, o el palau Blaugrana, entre d'altres. "L'eslògan de Barnatresc" –explica Jerez– és "si vols caminar, fer salut i conèixer més a fons la ciutat

de Barcelona, aquí tens una sèrie de propostes que et permetran portar a terme els teus desitjos en les millors condicions que t'o-

Al parc de Cervantes hi havia un control de pas i avituallament de la Barnatresc

fereixen les entitats excursionistes que formen l'Associació d'Entitats Excursionistes del Barcelonès (AEEB) i amb el suport de la Direcció d'Esports de l'Ajuntament de Barcelona".

A més a més, entre els actes preparats per a aquestes jornades al Poliesportiu municipal de l'Espanya Industrial, hi havia el lliurament de pins recordatoris i de premis del concurs fotogràfic Barnatresc 2005.

MULTIMÈDIA

TELEVISIÓ

Barcelona Televisió

"Hola Barcelona"

De dilluns a divendres, d'12.30 a 15.30 h

Dissabte i diumenge, de 14 a 15.30 h

Canal 39 UHF i Canal 26 TDT

RÀDIO

COM Ràdio – 91.0 FM

Traversera de les Corts, 139.

Tel. 93 508 06 00

PUBLICACIONS

Zona Alta

Juan de Sada, 48, entl.

Tel. 93 339 32 00

Revista mensual informativa

Revista de l'Associació de Veïns

del Barri de la Mercè

Torrent de les Roses, 64.

Tel. 93 203 80 84

INTERNET

L'esport de la ciutat



En aquest web trobareu informació dels equipaments i entitats esportives de la ciutat –pavellons, piscines, clubs, penyes– i també de les activitats i les competicions que tenen lloc a Barcelona. A més, hi ha les seccions de notícies i d'agenda per conèixer l'actualitat de l'esport a la ciutat.

www.bcn.es/esports

El web de l'educació



El web bcn.es té un apartat dedicat exclusivament al món educatiu. S'hi pot trobar tota la informació relacionada amb l'educació a la ciutat, amb els equipaments, els processos de matriculació i els processos que es duen a terme des de l'Ajuntament, a més de molts altres serveis. El web també inclou els espais de notícies, agendes recomanades i informacions sobre beques, ajuts i recursos pedagògics.

www.bcn.es/educacio

COSES DEL BARRI

per MANEL



ENTREVISTA

Jordi Dou, director de la Fundació Centre del Vidre de Barcelona

“Hem d’evitar la pèrdua de vells oficis com el de gravador”

Al centre dirigit per Jordi Dou, s’hi imparteixen cursos de pintura sobre vidre, joieria, vitrall contemporani i escultura, entre d’altres



Núria Mahamud

Tan sols fa dos mesos que ha assumit la direcció del Centre del Vidre, quins reptes s’ha plantejat per donar-li un nou impuls?

M’he marcat tres objectius al pla estratègic. Primer, hem de contribuir a evitar la pèrdua de vells oficis, com el de gravador, i donar-los noves aplicacions. Aquells gravats com el de les antigues copes de l’Àvia s’estan perdent. El segon és la formació: hem d’aconseguir formar gent nova en les tècniques històriques i que les vagin millorant amb noves tendències, i també incorporar noves disciplines. És un fet fonamental, ja que com més artistes hi hagi al mercat, més es difondrà l’art del vidre.

I el tercer?

Recuperar el món del vidre des d’un punt de vista històric, ja que Catalunya havia estat un punt de referència, sobretot a la Península, i ara ens hem de posar a nivell d’Europa, dels EUA o el Japó. De fet, aquí fem un curs monogràfic de plat japonès en què s’apre-

nen alhora les tècniques de la ceràmica i el vidre japonès.

No és un equipament conegut al barri. Què fan per promocionar-lo? Es plantegen fer alguna jornada de portes obertes?

No ho descarto; seria algun cap de setmana, per exemple, però sobretot el volem donar a conèixer a través dels tallers d’iniciació, que la gent pugui venir un cop o dos a la setmana i comenci a conèixer les diferents tècniques del vidre al seu ritme. També enguany participarem a la Fira d’Entitats de les Cortes del mes de maig.

Quines tècniques s’hi ensenyarien?

En principi tres: escultura, vitralls i pintura sobre vidre. Però estem oberts a les propostes que ens faci la gent per fer cursos a mida. Començarien a partir del mes de març i l’horari seria de tarda, ja que al matí es fa formació ocupacional o especialitzada. Tampoc no descartem obrir fins i tot el cap de setmana per fer monogràfics per a professionals del vidre que no poden assistir-hi entre setmana.

Són un centre prou reconegut a l’estranger...



Jordi Dou als tallers del Centre del Vidre, carrer Comtes de Bell-lloc, 192.

Aquest any, el 30% dels alumnes són de fora. Ens agrada tenir una oferta de turisme cultural adreçada a una clientela de nivell mitjà-mitjà alt, que a més de veure els nostres vitralls modernistes puguin conèixer com es fabriquen.

“El centre començarà a impartir tallers d’iniciació aquest mes de març”

Com està el sector?

Des de fa 20 anys que es va obrir el Centre del Vidre, s’ha avançat molt en la difusió. El sector industrial està en fase de reconversió. Moltes empreses han tancat. No es pot competir amb els productes que vénen de Turquia, el Marroc o Indonèsia. Però el món artístic és un tema a treballar. Per als 100-120 alumnes que formem cada any hi ha sortida professional. S’han d’obrir mercats nous com l’interiorisme, la rehabilitació, l’objecte de regal, la construcció i l’objecte d’art. A l’estranger és corrent veure art en vidre en una galeria d’art.

Aquí no. Per què hi ha tan pocs escultors que treballin el vidre?

Hi ha un fet objectiu: el vidre es pot trencar, per tant, la teva inversió es pot malmetre; però el fet fonamental és que no coneixem el procés d’elaboració d’una peça i per això no li donem valor, la trivialitzem. Hem de començar a treballar perquè a les botigues de regal i les galeries d’art hi hagi també peces de vidre. No és, doncs, que no hi hagi artistes, però exposen més fora que aquí.

Vaja, que és un problema de promoció! Els artistes no tenen mitjans per donar-se a conèixer i aquest és un dels problemes que s’està tractant amb l’Administració pública.

Quines sortides professionals té un vidrier artístic?

L’autoocupació. La majoria dels nostres alumnes munten el seu propi taller. I això està molt bé, però crec que s’hauria de treballar més en xarxa i tenir una infraestructura mínima compartida. I aquí entrem nosaltres. Ara ens estem plantejant obrir les instal·lacions als artistes llogant-les a un preu “polític”, cobrant-los només el que es consumeix. També volem tenir un forn de vidre propi.



B  **AMB UN SERVEI MÉS PROPER, BARCELONA BATEGA!**

Ampliem el cos de la Guàrdia Urbana. Ens acostem més als ciutadans.

L’Ajuntament de Barcelona convoca 135 noves places per formar part de la Guàrdia Urbana i així respondre a una necessitat de la ciutat i obrir es portes d’una professió de servei. Si vols treballar pel bon ús de l’espai públic, la millora de la mobilitat i la seguretat viària i, sobretot, a fer més fàcil la convivència, ara tens l’oportunitat. Informa’t dels requisits necessaris d’aquesta convocatòria a www.bcn.es



Ajuntament de Barcelona

www.bcn.es